

ΤΕΧΝΟΛΟΓΙΚΟ ΕΚΠΑΙΔΕΥΤΙΚΟ ΙΔΡΥΜΑ ΔΥΤΙΚΗΣ ΕΛΛΑΔΑΣ
ΣΧΟΛΗ ΤΕΧΝΟΛΟΓΙΚΩΝ ΕΦΑΡΜΟΓΩΝ
ΤΜΗΜΑ ΠΟΛΙΤΙΚΩΝ ΜΗΧΑΝΙΚΩΝ Τ.Ε.

ΠΤΥΧΙΑΚΗ ΕΡΓΑΣΙΑ

**«ΤΟΠΟΓΡΑΦΙΚΗ ΚΑΙ ΑΡΧΙΤΕΚΤΟΝΙΚΗ
ΑΠΟΤΥΠΩΣΗ ΑΓΙΑΣ ΤΡΙΑΔΟΣ, ΖΑΡΟΥΧΛΑ»**

ΟΝΟΜΑΤΕΠΩΝΥΜΟ ΣΠΟΥΔΑΣΤΡΙΑΣ:

ΔΗΜΗΤΡΑ - ΑΝΑΣΤΑΣΙΑ ΛΑΖΑΡΗ

ΕΠΟΠΤΕΥΩΝ ΚΑΘΗΓΗΤΗΣ: ΕΥΘΥΜΙΑΔΗΣ ΙΩΑΝΝΗΣ

ΠΑΤΡΑ - 2014

ΠΡΟΛΟΓΟΣ

Αντικείμενο της Πτυχιακής εργασίας είναι η παρουσίαση ενός αρχαιολογικού μνημείου στην περιοχή της Ζαρούχλας του Νομού Αχαΐας. Η εν λόγω παρουσίαση περιλαμβάνει την Αρχιτεκτονική και Τοπογραφική αποτύπωση του Μνημείου.

Το αναφερόμενο Μνημείο είναι η Ιερά Μονή Αγίας Τριάδος , η οποία δεν λειτουργεί πια λόγω σοβαρών ζημιών που έχει υποστεί από το πέρασμα των χρόνων και των φυσικών φαινομένων.

Ο λόγος επιλογής του εν λόγω μνημείου είναι η Αρχιτεκτονική του και η εξοικείωση μου με την περιοχή διότι διαμένω εκεί αρκετό καιρό ετησίως με την οικογένεια μου.

ΠΕΡΙΛΗΨΗ

Η παρούσα πτυχιακή εργασία αποτελείται από την φωτογραφική τεκμηρίωση του μνημείου έπειτα από αυτοψία στον χώρο, πλήρης Αρχιτεκτονική αποτύπωση και Τοπογραφικό Διάγραμμα.

Ακόμα παρουσιάζω φωτογραφίες από το πρόγραμμα ύστερα από την δημιουργία μοντέλου του μνημείου με την διαδικασία του φωτορεαλισμού. Το τρισδιάστατο μοντέλο είναι όσο το δυνατόν πιο κοντά στην πραγματική όψη του μνημείου.

Για την ηλεκτρονική σχεδίαση των παραπάνω χρησιμοποιήθηκαν τα προγράμματα : AUTOCAD , CADWARE , GOOGLE EARTH και η υπηρεσία θέασης ορθοφωτογραφιών του κτηματολογίου.

ΠΙΝΑΚΑΣ ΠΕΡΙΕΧΟΜΕΝΩΝ

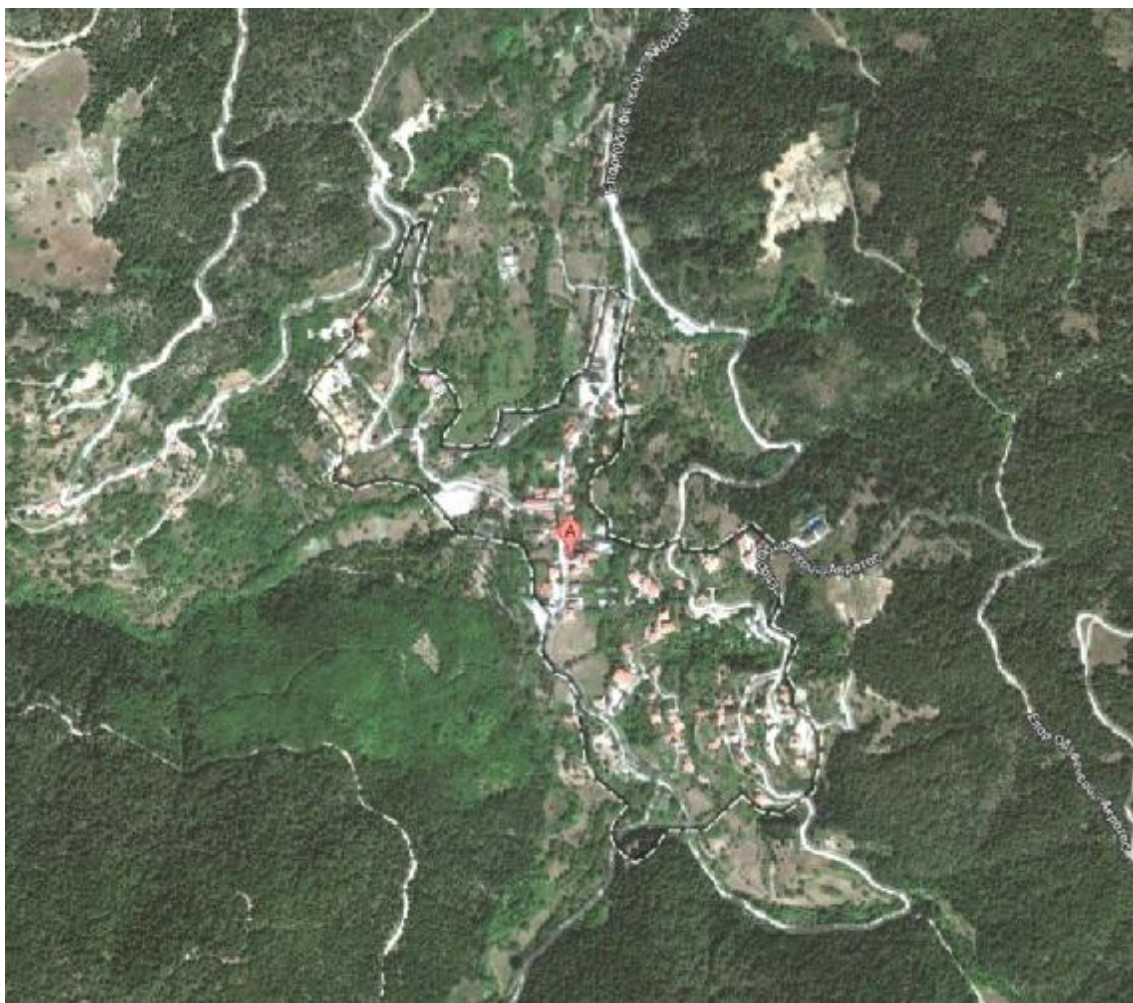
ΠΡΟΛΟΓΟΣ.....	2
ΠΕΡΙΛΗΨΗ	3
ΠΙΝΑΚΑΣ ΠΕΡΙΕΧΟΜΕΝΩΝ.....	4
ΚΕΦΑΛΑΙΟ 1 ΕΙΣΑΓΩΓΗ.....	5
1.1 ΠΕΡΙΟΧΗ	5
1.2 ΠΡΟΚΥΡΞΗ ΑΡΧΑΙΟΛΟΓΙΚΟΥ ΧΩΡΟΥ.....	7
ΚΕΦΑΛΑΙΟ 2 ΣΤΟΙΧΕΙΑ ΕΚΚΛΗΣΙΑΣ	17
2.1 ΠΕΡΙΓΡΑΦΗ ΜΝΗΜΕΙΟΥ.....	17
2.2 ΦΩΤΟΓΡΑΦΙΚΗ ΤΕΚΜΗΡΙΩΣΗ	18
2.3 ΑΡΧΙΤΕΚΤΟΝΙΚΑ ΣΧΕΔΙΑ ΙΕΡΟΥ ΝΑΟΥ	28
2.4 ΤΟΠΟΓΡΑΦΙΚΟ ΣΧΕΔΙΟ ΙΕΡΟΥ ΝΑΟΥ.....	33
ΚΕΦΑΛΑΙΟ 3 ΦΩΤΟΡΕΑΛΙΣΜΟΣ	34
3.1 ΔΙΑΔΙΚΑΣΙΑ ΦΩΤΟΡΕΑΛΙΣΜΟΥ.....	34
3.2 ΕΙΚΟΝΕΣ ΑΠΟ ΦΩΤΟΡΕΑΛΙΣΜΟ	35
ΚΑΤΑΛΟΓΟΣ ΕΙΚΟΝΩΝ.....	43
ΒΙΒΛΙΟΓΡΑΦΙΑ	44

ΚΕΦΑΛΑΙΟ 1 ΕΙΣΑΓΩΓΗ

1.1 ΠΕΡΙΟΧΗ

Η **Ζαρούχλα** είναι ένα ορεινό χωριό, έδρα ομώνυμης κοινότητας, της άλλοτε επαρχίας Καλαβρύτων, του νομού Αχαΐας και είναι ένα από τα Κλουκινοχώρια. Είναι χτισμένη σε υψόμετρο 1.020 μέτρων στις νοτιοανατολικές πλαγιές των Αροανίων, κοντά στα όρια με το νομό Κορινθίας και αποτελεί έναν από τους πιο ορεινούς οικισμούς της Αχαΐας.

Η Ζαρούχλα άνηκε στον δήμο Ακράτας και ο πληθυσμός το 1971 αριθμούσε τους 119 κατοίκους, το 1981 έφθασε τους 155, ενώ σύμφωνα με την απογραφή του 2001 ήταν 160 κάτοικοι. Πολύ κοντά στον οικισμό βρίσκεται η λίμνη Τσιβλού. Ο οικισμός της Ζαρούχλας αποτελεί ορεινό θέρετρο και διαθέτει αρκετούς ξενώνες και ταβέρνες. Απέχει 35 χιλιόμετρα από την Ακράτα και 110 χλμ. ΝΑ. της Πάτρας.



Εικόνα 1. Αεροφωτογραφία περιοχής.

Είναι άγνωστο πότε δημιουργήθηκε η Ζαρούχλα, στο χωριό υπάρχουν δύο ναοί ο ένας του 12ου και ο άλλος του 13ου αιώνα (αντικείμενο της παρούσας πτυχιακής εργασίας) που δείχνει ότι επί Φραγκοκρατίας ήδη κατοικούνταν.

Κατά την Φραγκοκρατία η περιοχή που βρίσκεται το χωριό δόθηκε το 1204 φέουδο στον Λατίνο Αρχιεπίσκοπο Πάτρας και αυτός έπειτα την έδωσε στο Αβαείο του Κλουνού. Η Ζαρούχλα αναφέρεται στην ενετική απογραφή του Γκριμάνι το 1700 με 808 κατοίκους. Το 1806 πέρασε από εκεί ο περιηγητής Ουίλιαμ Μάρτιν Ληκ ο οποίος αναφέρει ότι το χωριό είχε 200 οικογένειες όλοι έλληνες, όπως τους αναφέρει, και ήταν χτισμένο γύρω από τον ποταμό Κράθι. Ο Ληκ αναφέρει ότι δεν κατοίκησαν ποτέ Οθωμανοί στο χωριό και λόγω της δυσπρόσιτης θέσης του δεν περνούσαν καν από εκεί.

Κατά την επανάσταση του 1821 στον Πύργο του στην Ζαρούχλα είχε κρυφτή ο Σωτήρης Χαραλάμπης για να αποφύγει την οργή των Οθωμανών. Ο Πύργος αυτός μάλιστα είχε πυρποληθεί το 1796 περίπου από τον Πετμεζά που θεώρησε ότι ο Χαραλάμπης ήταν φιλότουρκος.

Πήρε το όνομά της το 1836 με τον ιδρυτικό νόμο του Δήμου Νωνάκριδος. Λόγω της γεωγραφικής της θέσης, πολλοί κάτοικοι έφυγαν από το χωριό προς πεδινότερες περιοχές. Κάτοικοι από την Ζαρούχλα τον 19ο αιώνα κατέβαιναν στα πεδινά και αναφέρονται οικιστές των Ζαρουχλείκων και των Καμινίων.

1.2 ΠΡΟΚΥΡΗΞΗ ΑΡΧΑΙΟΛΟΓΙΚΟΥ ΧΩΡΟΥ

- **Αριθμός Υπουργικής Απόφασης - Αριθμός ΦΕΚ**

ΒΔ 26-10-1923 - ΦΕΚ 328/Α/14-11-1923

- **Τίτλος ΦΕΚ**

Περί ανακηρύξεως Βυζαντινών μνημείων των προ του 1830 κτισθέντων ναών.

- **Κείμενο**

Κηρύσσονται ως προέχοντα Βυζαντινά μνημεία, υπαγόμενα εις τας διατάξεις του Νόμου 2447, οι κάτωθι μεσαιωνικοί ναοί της υπαίθρου Αττικής.

Α) Αθηνών.

1) Ναυδριον Αγ. Δυνάμεως (Μετόχιον Ι. Μ. Πεντέλης).

Β) Αττικής.

1) Άγιος Πέτρος εν τη κωμοπόλει Χασιά της κοινότητος Φυλής.

Γ) Λεονταρίου Αρκαδίας.

1) Μητροπόλεις (Νεκροταφείον).

2) Ταξιάρχαι.

3) Άγιος Γεώργιος.

4) Άγιοι Απόστολοι.

5) Άγιος Αθανάσιος.

Δ) Στεμνίτσης Αρκαδίας.

1) Άγιοι Ανάργυροι (Τρείς Ιεράρχαι).

2) Ζωοδόχος Πηγή.

3) Προφήτης Ηλιού.

4) Παναγία Μπαφέρω.

5) Νέα Μονή Φιλοσόφου.

6) Άγιος Ανδρέας (παρά την Στεμνίτσαν).

Ε) Καρυταίνης Αρκαδίας.

1) Άγιος Νικόλαος (Νεκροταφείον).

2) Κωδωνοστάσιον Παναγίας.

3) Μονή Καλάμι.

ΣΤ) Αγριδίου Αχαΐας και Ήλιδος.

1) Άγιος Νικόλαος.

2) Άγιοι Πάντες.

Ζ) Χαλκιανίκων Αχαΐας και Ήλιδος

1) Διαλελυμένη Μονή Τιμίας Ζώνη

2) Κοίμησις Θεοτόκου

3) Άγιος Ιωάννης ο Θεολόγος

4) Άγιος Αθανάσιος

Η) Βουνακίου Αχαΐας και Ήλιδος

1) Άγιος Νικόλαος

Θ) Ζαρούχλης Αχαΐας και Ήλιδος

1) Αγία Τριάς

Ι) Άρτης

1) Άγιος Δημήτριος Κατσούρη παρά τους Πλησιούς.

2) Άγιος Νικόλαος της Ροδιάς παρά τους Πλησιούς.

3) Παναγία Μπριώνη παρά την Άρταν

N 2447

KN 5351/1932



ΕΦΗΜΕΡΙΣ ΤΗΣ ΚΥΒΕΡΝΗΣΕΩΣ

ΤΟΥ ΒΑΣΙΛΕΙΟΥ ΤΗΣ ΕΛΛΑΔΟΣ

Εν Αθήναις τῆ 14 Νοεμβρίου 1923

ΤΕΥΧΟΣ ΠΡΩΤΟΝ

Ἀριθμὸς φύλλου 328

ΠΕΡΙΕΧΟΜΕΝΑ

Νομοθετικά διατάγματα

- 1 Περὶ ἀποχρεωτικῆς κατ' ἑτος διαθέσεως δραχμῶν τριῶν ἑκατομμυρίων πρὸς ἐξυπηρέτησιν δανείων δι' ἀνέγκαν κυρίων φυλακῶν...
- 2 Περὶ προσθήκης διατάξεων πινῶν εἰς τὸν νόμον 1709 περὶ σχεδίου πόλεως Ἀθηνῶν.
- 3 Περὶ τροποποιήσεως τοῦ ἀπὸ 29 Νοεμβρίου 1922 Ν. διατάγματος περὶ παραγωγῆς ηλεκτρικοῦ ρεύματος.
- 4 Περὶ ὁργανώσεως τῆς περιφερειακῆς Ὑπηρεσίας.

Βασιλικά διατάγματα

- 5 Περὶ τοῦ τρόπου τῆς διαθέσεως τοῦ παρὰ τῆ Ἐθνικῆ Τραπεζῆς κεφαλαίου γυμναστικῆς καὶ σκοποβολαῖς τῆς ἀθήσεως καὶ πληρωμῆς τῶν εἰς βάρος αὐτοῦ ἐκδομένων χρηματικῶν ἐνταλμάτων κλπ.
- 6 Περὶ ἀνακερφόσεως Βουλωνίων μηχανίων τῶν πρὸ τοῦ 1830 κτισθέντων Ναῶν.
- 7 Περὶ συστάσεως τηλεφ. γραμμῶν εἰς Ροζιτὰ (Κορινθίας), Σουδενίτικα (Πατρῶν), Ἀγ. Ἰωάννην (Ἰερουσαλῆμ) κλπ.
- 8 Περὶ συστάσεως τηλεφ. γραμμῶν εἰς Ἀδάσκη, Βουλκων, Κόνιαφρον, Βράχων, Χριστῶν, Ἀγ. Τριάδα καὶ Καρουλίτσων (Ἰδρυματίας) καὶ ταχυδρ. γραμμῶν εἰς Πλαγῶν (Μοσιλίνας).
- 9 Περὶ συστάσεως τηλεφ. γραμμῶν εἰς Ἀγγελοκὰ Μειόχια (Μυλοποτάμου), Κουνίδιον (Πεδιάδος), καὶ Ζουμπάνισκον (Καστοριάς).
- 10 Περὶ συστάσεως τηλεφ. γραμμῶν εἰς Σουρωτόσπον (Δορυβός), Στεφανάδα (Καρδίττης) καὶ ταχυδρ. γραμ. εἰς Χόβολον (Καλαβρύτων).
- 11 Περὶ μετατροπῆς τοῦ ταχ. γραμμῶν Κότρωνίου (Ἰωαννίνων) εἰς ταχ. τηλεφ. γραμμῶν καὶ συστάσεως τηλεφ. γραμ. εἰς Σικέλον (Ναυπακτίας).
- 12 Περὶ συστάσεως τηλεφ. γραμμῶν εἰς Καλοθέσια (Ροδοῦνας).
- 13 Περὶ συστάσεως τηλεφ. γραμ. εἰς Ἀγ. Ἀσκημάτων (Ἀρκαδίας).
- 14 Περὶ συστάσεως τηλεφ. γραμμῶν εἰς Τραχητῶν Τροχίνας.
- 15 Περὶ συστάσεως τηλεφ. γραμμῶν εἰς Ράχια, Ζευγαλωτῶν (Αἰτωλίας), Βαλιμῶ, Καλαρίων, Βούτσων (Καλαβρύτων), Γρόπον (Πατρῶν) καὶ μετατροπῆς ταχ. Ρεζομῶλου (Αἰτωλίας) εἰς ταχ. τηλεφ.
- 16 Περὶ συστάσεως τηλεφ. γραμμῶν εἰς Ἀγ. Βασιλείον (Πεδιάδος Ἡρακλείου).

περὶ ὁργανώσεως τῶν Φυλακῶν τοῦ Κράτους προκείμετα ἀπὸ ἀρ. 2' ἔχον εἶδος

2' Πρὸς ἐξυπηρέτησιν τῶν κατὰ τὸ ἀνωτέρω εἶδος δανείων διαθέσεται δι' ἀποχρεωτικῆς κατ' ἑτος εἰδικῆς ἐγγυητῆς εἰς τὸν προϋπολογισμὸν τοῦ Ὑπουργείου τῆς Δικαιοσύνης πινῶν δραχμῶν τριῶν ἑκατομμυρίων ἐκ τῆς κατὰ τὸ νημεθιακὸν διάστημα τῆς 25 Ἰουλίου 1923 περὶ ἀναγραφῆς κατ' ἑτος πιστώσεως ἐπὶ ἑκατομμυρίων (7.000.000) δραχμῶν πρὸς ἀνέγκαν κυρίων φυλακῶν ἀναγραφομένης ἑτησίως εἰς τὸν προϋπολογισμὸν τοῦ Ὑπουργείου τῆς Δικαιοσύνης εἰδικῆς πιστώσεως μέχρις 7.000.000 δραχμῶν.

Πᾶσα λεπτομέρεια περὶ τοῦ τρόπου τῆς συνημολογήσεως καὶ ἐξοφλήσεως τῶν ὡς ἀνωθεν δανείων κανονίζεται διὰ Β. διαταγμάτων ἐκδομένων προτάσει τῶν Ὑπουργῶν τῆς Δικαιοσύνης καὶ τῶν Οἰκονομικῶν.

Ἡ ἐγκύβητος τοῦ παρόντος νομοθετικοῦ διατάγματος ἀρχεῖται ἀπὸ τῆς ἡμέρας τῆς δημοσίευσός αὐτοῦ εἰς τὴν Ἐφημερίδα τῆς Κυβερνήσεως.

Ἐν Αθήναις τῆ 12 Νοεμβρίου 1923.

ΓΕΩΡΓΙΟΣ Β'

Τὸ Ὑπουργικὸν Συμβούλιον

Ὁ Πρόεδρος

Σ. Γουατῆς

Τὰ Μέλη

- Α. Στρατηγόπουλος, Γ. Κοφινιάς, Α. Χατζηγεωργιάδης,
- Α. Σακελλερόπουλος, Α. Δεξιόδης, Κ. Μανέτας,
- Κ. Βούλγαρης.

(2)

Περὶ προσθήκης διατάξεων πινῶν εἰς τὸν νόμον 1709 περὶ σχεδίου πόλεως Ἀθηνῶν.

ΓΕΩΡΓΙΟΣ Β'

ΒΑΣΙΛΕΥΣ ΤΩΝ ΕΛΛΗΝΩΝ

Ἐχόντες ὑπ' ἔμφη τὴν ὑπ' ἀριθ. 11 παράγραφον τῆς ἀπὸ 15 Σεπτεμβρίου 1922 ἀποφάσεως τῆς Ἐκπαιδευτικῆς Ἐπιτροπῆς, προτάσει τοῦ Ἡμετέρου Ὑπουργικοῦ Συμβουλίου, ἀπερσιζόμεναι καὶ διατάσσομεν

Ἄρθρον μόνον.

Εἰς τὸ τέλος τοῦ νόμου 1709 προτίθεται ἄρθρον ἔχον εἶδος: Ὅτι κατὰ τὸ ἀνωτέρω νόμ. σχέδιον δίδονται ἐν ἐπιτηδύσει ἀνάγκῃ καὶ ἐρ' ὅσον πρόκειται περὶ μικρῶν ζητημάτων ἐκδομῶνται δι' Ὑπουργικῆς ἀποφάσεως, κατὰ σύμφωνον γνώμην τῆς κατὰ τὸν παρόντα νόμον Ἐπιτροπῆς, καὶ πρὸ τῆς κατέπειτα τῶν ὡς ἀνωθεν διατυπώσεων, ἐγκρίσεως αὐτῶν.

ΝΟΜΟΘΕΤΙΚΑ ΔΙΑΤΑΓΜΑΤΑ

(1)

Περὶ ἀποχρεωτικῆς κατ' ἑτος διαθέσεως δραχμῶν τριῶν ἑκατομμυρίων πρὸς ἐξυπηρέτησιν δανείων δι' ἀνέγκαν κυρίων φυλακῶν.

ΓΕΩΡΓΙΟΣ Β'

ΒΑΣΙΛΕΥΣ ΤΩΝ ΕΛΛΗΝΩΝ

Ἐχόντες ὑπ' ἔμφη τὴν ὑπ' ἀριθ. 1 παράγραφον τῆς ἀπὸ 15 Σεπτεμβρίου 1922 ἀποφάσεως τῆς Ἐκπαιδευτικῆς Ἐπιτροπῆς, προτάσει τοῦ Ἡμετέρου Ὑπουργικοῦ Συμβουλίου, ἀπερσιζόμεναι καὶ διατάσσομεν

Ἄρθρον μόνον.

Εἰς τὸ ἄρθρον 4 τοῦ νόμου Γ.Ἀ.Ἀ. τῆς 21 Νοεμβρίου 1911

Είς τὴν ἑστέραν ἐπὶ τῆς Συγκλητικῆς Ὑπουργῶν ἀνατίθειται τὴν ἀρμοσίαν καὶ ἐκτέλεσιν τοῦ παρόντος διατάγματος.

Ἐν Ἀθήναις τῆ 1 Νοεμβρίου 1923.

ΓΕΩΡΓΙΟΣ Β'

Τὸ Ὑπουργικὸν Συμβούλιον

Ὁ Πρόεδρος

Σ. Γουαρτῆς

Τὰ Μέλη

Α. Ἀλεξανδρῆς, Γ. Κορινθαῖς, Α. Χατζηκυριάκος, Α. Σακελλαρόπουλος, Α. Δοξιάδης, Κ. Βούλγαρης.

(3)

Περὶ τροποποιήσεως τοῦ ἀπὸ 29 Νοεμβρίου 1922 Ν. διατάγματος περὶ παροχῆς ἤλεκτρικου ρεύματος.

ΓΕΩΡΓΙΟΣ Β'

ΒΑΣΙΛΕΥΣ ΤΩΝ ΕΛΛΗΝΩΝ

Ἐχόντας ἐπ' εἶθε τὴν ἐπ' ἀριθ. 1 παράγραφον τῆς ἀπὸ 13 Σεπτεμβρίου 1922 ἀποφάσεως τῆς Ἐπαναστατικῆς Ἐπιτροπῆς, προτάσει τοῦ ἠμετέρου Ὑπουργικοῦ Συμβουλίου, ἀπεραισιάζομαι καὶ διατάσσω·

Ἄρθρον 1.

Τὸ ἄρθρον 5 τοῦ ὡς ἄνω Ν. διατάγματος ἀντικαθίσταται ὡς ἑξῆς·

Δ' ἀποφάσεως τοῦ Ὑπουργοῦ τῆς Συγκλητικῆς δύναται νὰ ἐπιτελεθῆ τῆς ὡς ἄνω ἀναγορευτικῆς διατάξεως καὶ νὰ ἐκτελεσθῆ ἢ χορηγηθῆ ρεύματα·

1) Πρὸς κίνησιν ἢ ἄλλους βιομηχανικοὺς σκοποὺς, ὑπὸ τὴν ῥητὴν ἔρον τῆς μὴ χρησιμοποίησεως αὐτοῦ ἀπὸ τῆς ἕσσεως τοῦ ἡλίου μέχρι τῆς ἕως ἑσπερινῆς ὥρας τοῦλάχιστον.

2) Πρὸς φωτισμὸν δημοτικῶν καὶ δημοτικῶν καρακτηρίων, ὡς καὶ γραφείων δημοτικῶν καὶ προξενικῶν ἄρχων, ὑπὸ τὴν ῥητὴν ἔρον τῆς διακοπῆς τῆς χορηγήσεως ρεύματος, εὐθὺς ὡς πύση χρησιμοποιοῦμενον τὸ κτίριον ἢ διαμέρισμα κτίριου πρὸς τὸν σκοπὸν τοῦτον.

3) Πρὸς φωτισμὸν τῶν κλινικῶν καὶ ἰατρικῶν καὶ τοῦτο ἀπικρατικῶς διὰ τὰς ἀπαιτήσεως μόνον ἀνάγκης λειτουργίας τῶν ἰατρικῶν συσκευῶν καὶ φωτισμοῦ τῶν διὰ τοῦς ἀσθενεῖς χρησιμοποιοῦμένων διαμερισμάτων, εἰς ἃ δὲν συμπεριλαμβάνονται τὰ πρὸς κατοικίαν τῶν ἰατρῶν χρησιμοποιούμενα διαμερίσματα.

Ἡ τοιαύτη παροχὴ ρεύματος διακόπτεται εὐθὺς ὡς τὸ κτίριον ἢ διαμέρισμα κτίριου πύση χρησιμοποιοῦμενον πρὸς τὸν σκοπὸν τοῦτον.

Οἱ οὗτοι λαμβάνοντες ρεῦμα ἰατροὶ εἶνε ὑπαθῆναι διὰ τὴν σφαιρικὴν τῶν ἀνωτέρω περιορισμῶν καὶ ὑποχρεοῦνται νὰ εἰδοποιήσωσι τὸ Ὑπουργικὸν Συγκλητικὸν καὶ τὴν Ἐπιτροπὴν διακοπῆς ρεύματος, εὐθὺς ὡς ἔθελον πύσει χρησιμοποιοῦντας τὸ κτίριον διὰ τὸν ἀνωτέρω σκοπὸν.

Ἡδὴ ἀκράδαστος ἢ καταστρατήγητος συκοπῶνται κατὰ τοῦ ὑπευθύνου ἰατροῦ πύσης τῆς ἀνωτέρω πονίας καὶ συνεπίεως, διακαταμένους ἐπὶ πλῆθος ὁρίσεως τῆς παροχῆς ρεύματος.

Εἰσὸς καὶ ὑπὸ τοῦς αὐτοῖς ὡς ἄνω ὅρους δύναται ἐκ ἐκτελεσθῆ ἢ χορηγηθῆ ρεύματος πρὸς λειτουργίαν συσκευῶν ἢ ἔργων ἀποστρωματικῶν ἰργαστηρίων.

4) Πρὸς φωτισμὸν ἀνεγνωρισμῶν ἐκπαιδευτικῶν, φιλικῶν βιβλιοθηκῶν καὶ ἐν γένει ἀναθεωρητῶν (κατὰ τὴν κρίσιν τοῦ Ὑπουργοῦ) ἱδρυμάτων, ὑπὸ τοῦς αὐτοῖς ὡς προηγουμένως περιορισμῶς καὶ τῆς αὐτῆς εὐθῆς διὰ τοῦς δευτεροβάθμιους τὰ ἱδρύματα ταῦτα. Ἐπίσης πρὸς φωτισμὸν περιπτέρων τραυματικῶν πολιτῶν, ἐπισκεπόμενων συνεπιεῖς σχετικῆς ἀδείας.

5) Πρὸς φωτισμὸν νεοδηθέντων κτιρίων, ἀναγεγραμμένων ἐκ θεμελίων καὶ παρατεθέντων συνεπιεῖς ἀδείων οἰκοδομῆς, ἐκδοθῶσιν ἀπὸ τῆς 1 Ἰανουαρίου 1921 καὶ ἀνταῖθεν, καὶ τοῦτο διὰ τὰς ἀπαιτήσεως ἀνάγκης φωτισμοῦ.

6) Πρὸς φωτισμὸν νεοδηθέντων κτιρίων, εἰς ἐπισκεπόμενα κτίρια, ἔρσον εἰ νεοδηθέντα αὐτὰ προεβήθη ἐγγύνητος κατόπιν σχ. πύσης ἀδείας τῆς ἀρμοδίας ὑπηρεσίας τῶν Δημοτικῶν Ἐργῶν ἐκδοθείσης ἀπὸ τῆς 1 Ἰανουαρίου 1922 καὶ ἀνταῖθεν καὶ ἔρσον διὰ τῶν προεβηθέντων τούτων προσετέθη ἐν συνόλῳ καταλογισμένη ὑπὸ τῆς οἰκοδομῆς χρησιμοποιοῦμενος ἰσχυρὸς πύσης 100 τετρ. μέτρων, τοῦτου πιστοποιημένου ὑπὸ τῆς αὐτῆς ὑπηρεσίας τῶν Δημοτικῶν Ἐργῶν. Εἰς τὴν περίπτωσην αὐτὴν τὸ ἤλεκτρικὸν ρεῦμα χορηγεῖται μόνον πρὸς φωτισμὸν τῶν γενομένων νεοδηθέντων κτιρίων, οὐχὶ δὲ καὶ τῶν ἀρχικῶς ἐπισκεπόμενων κτιρίων (ἐὰν ταῦτα δὲν φωτίζονται δι' ἤλεκτρικὸν ρεῦματος).

7) Δι' ἀπάσης τῆς ἀνωτέρω περιπτώσεως τοῦ ἄρθρου τοῦτου, ἡ Ἐπιτροπὴ διακοπῆς ρεύματος ὑποχρεοῦται νὰ ἐκτελεσθῆ, διὰ πύσης τοῦ καταναλωτοῦ, τὰς ἀπαιτούμενας ἐπιπλέον τῶν δυνάμεων αὐτῆς καὶ τὰς μετ' αὐτῶν συνεπίεως τῶν καταναλωτῶν καὶ ἐγκαταστήσῃ ἐπ' ἀρκίαν τοὺς ἀναγκαζομένους γινόμενας, ἔρσον εἰ ἀρκυατιστικῶς τῶν πύσιν τούτων πελατῶν ἐπίσεισονται ἐντὸς ἀκρίτως διακοπῶν τὰ πύση μέτρων ἀπὸ οὐδένος τε, συμμεῖου τῶν σήμερον ὑποκαταμένον δικτύων αὐτῆς διακοπῆς ρεύματος καὶ ἔρσον δικτύου καὶ τεχνικῶν λόγων δὲν καθιστῶσι τοῦτο ἀδύνατον, κατὰ τὴν κρίσιν τοῦ Ὑπουργοῦ.

Ἐνέργεια τοιούτων ἐπιπλέον καὶ συνεπίεων ἀπὸ τρίτου ἔλλου, κλήν τῆς Ἐπιτροπῆς, ἀπαγορεύεται ἀπολύτως, ἐν περιπτώσει δὲ παραδόσεως συνεπίεων κατὰ τοῦ ἑαῖτου τοῦτου πύσαι αἱ ἀνωτέρω πονία καὶ συνεπίεως, καταστρωματικῆς ἀδείας τῆς γενομένης ἐπιπλέον καὶ συνεπίεως.

Ἄρθρον 2.

Ἡ περίπτωση 2 τοῦ ἄρθρου 7 τοῦ αὐτοῦ Ν. διατάγματος ἀντικαθίσταται ὡς ἑξῆς·

2) Ἀπαγορεύεται ἢ χορηγῆ ρεύματος εἰς τὰ προξενικὰ γραφεῖα, ὡς καὶ εἰς τὰ γραφεῖα Ἐπιτροπῶν ἢ ἑθελῶν ἀποσταλῶν τῶν πύσεων τῶν τριῶν ὑπελλήλων, κατὰ τὴν χορηγίαν ἑξῆς ἀπὸ Ὀκτωβρίου μέχρι τέλους Μαρτίου, πέραν τῶν κατωτέρω χρονικῶν ὁρίων ἦται·

διὰ τὸν Ὀκτωβρίου πέραν τῆς ὥρας 5 1/2 ἑσπερινῆς

διὰ τὸν Νοέμβριον πέραν τῆς ὥρας 5 ἑσπερινῆς

διὰ τὸν Δεκεμβρίον πέραν τῆς ὥρας 5 ἑσπερινῆς

διὰ τὸν Ἰανουάριον πέραν τῆς ὥρας 5 ἑσπερινῆς

διὰ τὸν Φεβρουάριον πέραν τῆς ὥρας 6 ἑσπερινῆς

διὰ τὸν Μάρτιον πέραν τῆς ὥρας 6 1/2 ἑσπερινῆς

Ἐπιπλέον τῶν ὁριωμένων περιπτώσεων·

α) φωτισμὸν ἐπιπλέον, ἐπ' ἔρον εἶνε ἀπαιτήσεως διὰ τὴν ἀσφάλειαν καὶ προύρησιν τοῦ γραφείου.

β) φωτισμὸν δι' ἐπιπλέον λαμπτήρων ἀνάσεως οὐχὶ μείζονος τῶν τριῶν τεσσάρων κτιρίων, ἐν ἐξαιρετικῇ ἀνάγκῃ ἐπιπύσεως καὶ ἀναποδράτου ἰργασίας ὑπελλήλων πύσιν, μὴ δυναμένης νὰ ἀναδελθῆ.

Δι' ἀποφάσεως τοῦ Ὑπουργοῦ τῆς Συγκλητικῆς δύναται νὰ διαταχθῆ ἢ κατὰ τὰ ἀνωτέρω χρονικὰ ὁρια πύσης τῆς ἰργασίας τῶν ὑπελλήλων εἰς τὰ γραφεῖα ταῦτα.

Ἡ περίπτωση 3 τοῦ αὐτοῦ ἄρθρου 7 τροποποιεῖται ὡς ἑξῆς· Ἀπαγορεύεται κατὰ τὴν αὐτὴν ὡς ἄνω ἔρογην, ἦται ἀπὸ Ὀκτωβρίου μέχρι Μαρτίου, ἢ χρησιμοποίεσαι τοῦ ἤλεκτρικου ρεύματος πρὸς κίνησιν ἢ ἄλλους βιομηχανικοὺς σκοποὺς κατὰ τὰς κατωτέρω ὥρας·

Τῶν Ὀκτωβρίου ἀπὸ τῆς 5 1/2 μέχρι 8 ἑσπερινῆς ὥρας.

Τῶν Νοέμβριον ἀπὸ τῆς 5 μέχρι 8 ἑσπερινῆς ὥρας.

Τῶν Δεκεμβρίου ἀπὸ τῆς 5 μέχρι 8 ἑσπερινῆς ὥρας.

Τῶν Ἰανουαρίου ἀπὸ τῆς 5 μέχρι 8 ἑσπερινῆς ὥρας.

Τὸν Φεβρουάριον ἀπὸ τῆς 6 ἕως 8 1/2 ἡμερῶν ὥρας
Τὸν Μάρτιον ἀπὸ τῆς 6 1/2 ἕως 8 1/2 ἡμερῶν ὥρας
Ἄρθρον 3.

Ἡ συμφωνία πρὸς τὸ ἄρθρον 8' τοῦ αὐτοῦ Ν. διατάγματος ἐπιτραπέντων προσωρινῇ ἀναβολῇ τῶν περιοριστικῶν μέτρων δύναται κατὰ τὸν αὐτὸν τρόπον νὰ ἐφαρμοσθῇ καὶ διὰ τὴν περίπτωσιν 4' τοῦ ἄρθρου 7, ἧτοι διὰ τοὺς κινηματογράφους καὶ ἐν γένει τὰ θεατρικὰ θέατρα.

Ἄρθρον 4.

Τὸ ἄρθρον 11' τοῦ αὐτοῦ Ν. διατάγματος ἀντικαθίσταται ὡς ἑξῆς:

Διὰ τὴν συνεχῆ ἐπιβολὴν καὶ ἐφαρμογὴν πασῶν τῶν διατάξεων τοῦ παρόντος νόμου ἐρίζονται ὑπὸ τοῦ Ὑπουργοῦ τῆς Συγκοινωνίας εἰς ἡλεκτρικὸς ἡλεκτρολόγους καὶ 2 τεχνικὸὶ ἰσχύλιον ἢ ἡλεκτροτεχνίται τοῦ ἡλεκτρολογικοῦ κλάτου. Πρὸς τὸν αὐτὸν σκοπὸν καὶ ἐν συμφωνίᾳ μετὰ τῶν ἀνωτέρω τεχνικῶν προσωπικῶν ἀποσπᾶται μονίμως ὑπὸ τοῦ Ὑπουργοῦ τῶν Ἐσωτερικῶν, κατὰ πρότασιν τοῦ Ὑπουργοῦ τῆς Συγκοινωνίας, εἰς ἀνεπιμελητήριον ἢ ἀνεπιμετησίαν τῆς Χαερουλικῆς πύλας εἰς τὰς διατάξεις τοῦ Ὑπουργοῦ τῆς Συγκοινωνίας. Ὁ αὐτὸς ἀποσπασθεὶς ἔν δύναιται νὰ ἀνακληθῇ, εἰμὴ μόνον μετὰ συγκατάθεσιν τοῦ Ὑπουργοῦ τῆς Συγκοινωνίας.

Δι' ἀποφάσεως τοῦ Ὑπουργοῦ δύναται νὰ χορηγηθῇ διὰ τὴν τοιαύτην ἐπιμετησίαν ἐργασίαι εἰς ἕκαστον τῶν ἀνωτέρω μηχανικῶν ἐπιμετῶν μέχρι 500 δραχμῶν, πληρωτέαν ἐκ τῶν ἐξόδων προσωπικῆ τοῦ Ὑπουργοῦ Συγκοινωνίας.

Ἄρθρον 5.

Εἰς τὸ ἄρθρον τοῦ ἄρθρου 16 τοῦ αὐτοῦ Ν. διατάγματος προστίθεται ὡς ἑξῆς:

Ἐν περιπτώσει διαφωνίας ὡς πρὸς τὸ καταβλητέον ἀντίμισθον καταναλωθέντος ρεύματος, ἀποφαίεται ὁ Ὑπουργὸς τῆς Συγκοινωνίας, διακοπτομένης τῆς παραγωγῆς ρεύματος εἰς τὸν μὴ συμφερόμενον πρὸς τὴν ἀπόφασιν τοῦ Ὑπουργοῦ.

Πρὸς ἐξισορρολίαν τῆς πρὸς τοὺς ρευματοδότας κανονικῆς πληρωμῆς τοῦ ὑπὸ τῶν ἀδικαιουμένων ρευματοληπτῶν αὐτῶν καταναλωθέντος ρεύματος, ὑποχρεοῦται πᾶς ἐπιμετῶς ρευματολήπτης (ἢ αἰσθητὸς τοῦ ρευματοδότου) εἰς τὴν κατάβολήν, πρὸς τὴν ἑκαταεὶς διανομὴν ρεύματος, χρηματικῆς ἐγγυήσεως ὑπὲρ τοῦ ρευματοδότου αὐτοῦ. Τὸ ποσὸν τῶν χρηματικῶν τούτων ἐγγυήσεων καὶ αἱ λεπτομέρειαι τῆς κατάβολῆς καὶ ἀναλήψεως τούτων θὰ κανονίζονται δι' ἀποφάσεως τοῦ Ὑπουργοῦ τῆς Συγκοινωνίας.

Εἰς τὸν ἐπί τῆς Συγκοινωνίας Ὑπουργὸν ἀνατίθεται τὴν ἐπιμετησίαν καὶ ἐπιβολὴν τοῦ παρόντος Ν. διατάγματος.

Ἐν Ἀθήναις τῆ 10 Νομβρίου 1923.

ΓΕΩΡΓΙΟΣ Β'

Τὸ Ὑπουργικὸν Συμβούλιον

Ὁ Πρόεδρος
Σ. Γουναῖς
Τὸ Μέλη

Α. Στρατηγόπουλος, Γ. Κορινθαῖος, Α. Χατζηκυριαδίκος,
Α. Σακελλαρόπουλος, Α. Δοξιάδης, Κ. Μανέντας, Κ.
Βούλγαρης.

(4)

Περὶ ἀγαρῶσεως τῆς περιουσιακῆς Ὑγειονομικῆς Ὑπηρεσίας.

ΓΕΩΡΓΙΟΣ Β'

ΒΑΣΙΛΕΥΣ ΤΩΝ ΕΛΛΗΝΩΝ

Ἐγώντισ' ἐπ' ἑαί τὴν παράγραφον 1 τῆς ἐκ 13 Σεπτεμβρίου 1923 ἀποφάσεως τῆς Ἐπικοινωνικῆς Ἐπιτροπῆς, πρότερον τοῦ Ἡμετέρου Ὑπουργικοῦ Συμβουλίου, ἀφαιρέσασθαι καὶ διατάσσειν:

ΚΕΦΑΛΑΙΟΝ I.

Ὑγειονομικοὶ Ἐπιθεωρηταί.

Ἄρθρον 1.

Τὸ Κράτος διακρίνεται εἰς τὰς κάτωθι πέντε Ὑγειονομικὰς περιφέρειας, ἐκάστης τῶν ὁποίων προΐσταται Ὑγειονομικὸς Ἐπιθεωρητὴς.

1) Ὑγειονομικὴ περιφέρεια, μὲ ἔδραν τὰς Ἀθήνας, περιλαμβάνουσα τοὺς νομοὺς Ἀττικῆς καὶ Βιωτίας, Φθιώτιδος καὶ Φωκίδος, Εὐβοίας, Λέσβου, Χίου, Σάμου, Κυκλάδων, Χανίων, Ρεθύμνης, Ηρακλείου, Λασιθίου καὶ τῶν νήσων Κρήτης καὶ Ἀντικυθέρων.

2) Ὑγειονομικὴ περιφέρεια, μὲ ἔδραν τὴν Πάτρας, περιλαμβάνουσα τοὺς νομοὺς Ἀχαΐας, Ἀργολιδοκορινθίας, Ἀρκαδίας, Μεσσηνίας, Λακωνίας, Αἰτωλοακαρνανίας, Ζακύνθου, Κεφαλληνίας.

3) Ὑγειονομικὴ περιφέρεια, μὲ ἔδραν τὴν Θεσσαλονίκην, περιλαμβάνουσα τοὺς νομοὺς Θεσσαλονίκης, Πέλλης, Κοζάνης, Φλώρινης, Λαρίνης καὶ Τρικυλίων.

4) Ὑγειονομικὴ περιφέρεια, μὲ ἔδραν τὴν Κομοτηνὴν, περιλαμβάνουσα τοὺς νομοὺς Σερρών, Δράμας, Ἐβρου, Ροδόπης.

5) Ὑγειονομικὴ περιφέρεια, μὲ ἔδραν τὸ Ἰωάννινα, περιλαμβάνουσα τοὺς νομοὺς Ἰωαννίνων, Πριπόζης, Ἄρτας καὶ Κερκύρας.

Οἱ Ὑγειονομικοὶ Ἐπιθεωρηταὶ ἔχουσι βοηθὸν καὶ μισθὸν τακτικόν α' τάξεως, δυνάμενοι μετὰ διατῆ ὑπηρεσίαν νὰ προαχθῶσιν εἰς Διευθυντὴν β' τάξεως.

Εἰς ἐκάστην Ὑγειονομικὴν περιφέρειαν συνιστᾶται μία θέση ἰατροῦ, ὡς βοηθοῦ τοῦ Ὑγειονομικοῦ Ἐπιθεωρητοῦ, καὶ μία θέση γραφέως.

Ὁ βοηθὸς ἰατρὸς τοῦ Ὑγειονομικοῦ Ἐπιθεωρητοῦ ἔχει βοηθὸν καὶ μισθὸν τακτικόν α' τάξεως, δυνάμενος μετὰ διατῆ ὑπηρεσίαν νὰ προαχθῇ εἰς εἰρηγέτην, ὃ δὲ γραφεὺς ἔχει βοηθὸν καὶ μισθὸν γραφέως β' τάξεως, δυνάμενος νὰ προαχθῇ εἰς α' τάξεως μετὰ διατῆ ὑπηρεσίαν.

Ἄρθρον 2.

Εἰς ἐκάστην Ὑγειονομικὴν περιφέρειαν ἰδρύεται Ὑγειονομικὸν Ἐργαστήριον, ὃ τὴν διεύθυνσιν ἔχει ὁ Ὑγειονομικὸς Ἐπιθεωρητὴς, βοηθούμενος ὑπὸ τοῦ βοηθοῦ τοῦ ἰατροῦ. Εἰς Ἀθήνας τὸ ἔτι λειτουργοῦν Κεντρικὸν Ὑγειονομικὸν Ἐργαστήριον ἔχει προσωρινὴν γενικαίτηρος ἐξουσίαν, πληρῆς τῆς ἐπιμετητικῆς τῆς Ὑγειονομικῆς περιφέρειας τῆς Στερεῆς Ἑλλάδος. Θέλει τοῦτο εἶσιν ἐπιμετῶν τὰ λοιπὰ Ὑγειονομικὰ Ἐργαστήρια διὰ τῶν ἀπαρατήτων ὀνείων, ὡς π.χ. ἐπιδημίας, ἐρῶν, θρησκευτῶν ὀνείων, ὡς καὶ τοῦ ὀνείου ἔργαστηρίου. Τὰ Ὑγειονομικὰ Ἐργαστήρια θὰ λειτουργήσιν ἐπὶ τῆ βόσει τοῦ νόμου 362 τῆς 6 Νομβρίου 1914, ὡς ἐτροποποιήθη ὑπὸ τοῦ νόμου 2200 τῆς 21 Ἰουνίου 1920.

Ἄρθρον 3.

Εἰς τὴν πρωτεύουσαν ἐκάστης νομοῦ συνιστᾶται θέση Νομικοῦ, πληρῆς τῶν προϋποθέσεων τῶν νομῶν ἐπὶ αἵματι Ὑγιονομικῆς Ἐπιθεωρητικῆς, ὅστις ἐκτελεῖ συγχρόνως καὶ τὰ καθήκοντα τοῦ Νομικοῦ. Ἐξαιρετικῶς εἰς τὸν Πρωτὸν ἰδρύεται θέση Διευθυντοῦ τῆς Ὑγιονομικῆς Ὑπηρεσίας.

Ὁ Νομικὸς, ὡς καὶ ὁ Διευθυντὴς τῆς Ὑγιονομικῆς Ὑπηρεσίας Πρωτεύουσας ἔχει βοηθὸν καὶ μισθὸν τακτικόν β' τάξεως, δυνάμενος νὰ προαχθῇ εἰς τακτικόν α' τάξεως μετὰ διατῆ ὑπηρεσίαν.

Τὸν Νομικόν, ἀπόντα ἢ καλοῦμαι, ἀναπληροῦ ἑνὸς τοῦ ἰατροῦ, ἀποδεικνύμενος ὑπὸ τοῦ Νομ. Ὑγιονομ. Συμβουλίου καὶ μετὰ προηγουμένην ἐγκρίσιν, ὑπὸ τοῦ Ὑπουργοῦ τῆς Ὑγιονομικῆς, ἔχει ἐπιμετῶν εἰς τὸ Διευθυντικὸν Τμήμα.

Ἄρθρον 4.

Ὑγειονομικὸς Ἐπιθεωρητὴς διακρίνεται ἰατρὸς, συμπληρωτικῶς παντοῦ ἐν τῇ ἀπόψει τοῦ ἰατρικοῦ ἐπαγγέλματος καὶ κεντημένος πτυχίον Ὑγιονομικοῦ ἰατροῦ, ἢ διατελέσας ὡς Ἐπι-

μαχίτης του Μικροβιολογικού Έργαστηρίου του Έθνικού ή δημοτικού εν τη άλλοδαση Πανεπιστημίου. Διορίζεται επίσης ως Υγιειν. Επιθεωρητής και ο διατελέσας επί τριετίαν ως Διευθυντής του Κεντρικού Υγιειν. Έργαστηρίου.

Είς Υγιειν. Επιθεωρητήν προάγεται ο Νομιάτρος ο συμπληρώσας ενός έτους υπηρεσίαν ως Νομιάτρος, επί βαθμῶν τμηματάρχου α' τάξεως.

Νομιάτρος διορίζεται Ιατρός συμπληρώσας διετίαν εν τη άσκήσει του Ιατρικού επαγγέλματος και κεντημένος πτυχίον. Υγιειν. Ιατροῦ ή διατελέσας βοηθός του Μικροβιολογικού Έργαστηρίου του Έθνικού ή δημοτικού εν τη άλλοδαση Πανεπιστημίου, ως και του Κεντρικού Υγιειν. Έργαστηρίου.

Είς Νομιάτρον προάγεται ο βοηθός Ιατροῦ του Υγειονομικού Επιθεωρητοῦ ή συμπληρώσας ενός έτους υπηρεσίαν εν τῷ βαθμῶ του εισηγητοῦ και κεντημένος πτυχίον Υγιειν. Ιατροῦ.

Βοηθός Ιατροῦ του Υγιειν. Επιθεωρητοῦ διορίζεται ο συμπληρώσας διετίαν εν τη άσκήσει του Ιατρικού επαγγέλματος. Γραφεῖς Υγιειν. περιρραφείας διορίζεται ο κεντημένος απολυτήριον γυμνασίου ή Δρα. Εμπορικῆς Σχολῆς ή ιδιωτικῆς, άσπενειομένης και εκπληρώσας τήν στρατιωτικῆν αὐτοῦ θητεία.

Οι κατά τὰς διατάξεις του παρόντος άρθρου διορίζονται δεσμεύσει να υποβάλουν πιστοποιητικά των άρμοδίων Εισαγγελέων. Δεῖν εἰν καταδικάζονται ἐπὶ κενουρήματα ή διὰ πράξιν ἐκ των προδλαπομένων υπό των άρθρων 21, 22 και 24 του Παινικού νόμου, οὐδὲ παραπέμφθησαν δι' όριστικῶ βουλεύματος διὰ τινά ἐξ αὐτῶν.

Οι κατά τὸ παρὸν άρθρον διορισμοὶ και προάγωγαί γίνονται κατά τὰς διατάξεις του άπὸ 2 Φεβρουίου 1923 Ν. Α. ἑπερὶ όργανισμοῦ τῆς Διευθύνσεως Υγιεινῆς του Υπουργείου Υγιεινῆς, Προνοίας και Αντιλήψεως.

Άρθρον 5.

Διὰ τήν άπονομήν πτυχίου Υγιειν. Ιατροῦ ιδρύεται εν Αθήναις Σχολή υπό τὸν τίτλον «Σχολή Υγειονομικῶν Ία ρῶν και ἤσ ο όργανισμὸς και ή λειτουργία καθορίζεται διὰ Β. διατάγματος.

Τὸ Ἄνωστον και λοιπὸν προσωπικὸν τῆς Σχολῆς ταῦτας λαμβάνεται ἐκ των καθηγητῶν του Έθνικού Πανεπιστημίου και άνωτέρων ὑπαλλήλων του Υπουργείου Υγιεινῆς άνω ἰδιαιτέρως τινὲς άμιθῆς ἐκ του Δημοσίου Τυμείου.

Άρθρον 6.

Είς τὰς πρωτεύουσας των Δήμων και Κοινοτήτων διορίζονται υπό των Δημοτικῶν και Κοινοτικῶν Συμβουλίων δημοτικοὶ και κοινοτικοὶ Ιατροί, άπὸ εἰς ἐπὶ πληθυσμῶ 10.000 κατοίκων, υποδικουόνται δὲ και οι νόμιμοι τούτων ἀνακληροῦται άμιθῆοι. Εἰς Δόμοῦ τούς ἔχοντες πλείονας του ενός Δ. Ιατροῦ διορίζεται άρχίατρος του Δήμου.

Ἐπὶ ἡμέρων άπόρων Κοινοτήτων δύναται να διορ σῆ εἰς κοινῆς δημοτικῆς Ιατροῦ εἰς πλείονας κοινοτήτας, άν οι προϋπολογισμοὶ άποδράνουνται ἀναλόγως διὰ του μισθοῦ αὐτοῦ.

Ἡ άμοιβή των υπό των Δήμων ή Κοινοτήτων διοριζομένων Δημοτικῶν ή Κοινοτικῶν Ιατροῦν θέλει καθορίζεσθαι ὑπ' αὐτῶν τούτων των Δήμων ή Κοινοτήτων, ἀναλόγως των πόρων αὐτῶν.

Δημοτικῶς ή κοινοτικῶς Ιατροῦς ἐκλέγεται ο κάτοχος πτυχίου και άδείας άσκήσεως του Ιατρικού επαγγέλματος, οὐδὲ ποτε καταδικασθεὶς δι' άδικημα υπό ποινικῆς Δικαιοσύνης και οὐδέποτε τιμωρηθεὶς υπό του Νομαρχιακοῦ Παιδαγωγικοῦ Συμβουλίου του εἰς άσκήσει Ιατρικῶ Σολλόγου διὰ πράξιν άναξιοπραγῆ ή επαγγελματικῶν κατάχρησιν. Ο διορισμὸς και ή πάσις των δημοτικῶς ή κοινοτικῶν Ιατροῦν άγκρίνεται υπό του Υπουργοῦ Υγιεινῆς, Προνοίας και Αντιλήψεως.

Άρθρον 7.

Είς ἕκαστον Δήμον ή Κοινότητα συνιστάται Κοινοτικὸν Υγειονομικὸν Συμβούλιον, άποσταλούμενον ἐκ του Προέδρου τῆς Κοινότητος, του δημοτικοῦ ή κοινοτικοῦ Ιατροῦ, δύο ἐκ των Δημοτικῶν ή Κοινοτικῶν Συμβούλων και δύο ἐκ των άρχιτεκτόνων πολιτῶν.

Σκοπὸς, θητεία, καθήκοντα και άποχρεώσεις του Δημοτικοῦ ή Κοινοτικοῦ Συμβουλίου, έστονται ἀνάλογα πρὸς τὰ του Νομαρχιακοῦ Υγιειν. Συμβουλίου.

Άρθρον 8.

Παρὰ τὸν Νομιάτρον, ὡςτις ἀντιπροσωπεύει τὸ ἑκτελεστικὸν Κρατικὸν ὄργανον τῆς εν τῷ τομῶ άνακτήσεως τῆς Υγιεινῆς, συνιστάται εἰς τὰς πρωτεύουσας των νομιῶν «Νομαρχιακὸν Υγιειν. Συμβούλιον», άπορτιζόμενον ἐξ 11 μελῶν, υπό τήν προεδρίαν του Νομάρχου. Του Νομαρχιακοῦ τούτου Υγιειν. Συμβουλίου ο Νομιάτρος εἶναι ο εισηγητής, μέλη δὲ αὐτοδικαίως, πλην του Νομάρχου και του Νομιάτρου, ο Νομοκρίνίατρος, ο Νομαρχιακῆς, ο Δήμαρχος τῆς πρωτεύουσας και ο Διευθυντής τῆς Αστυνομίας. Ἐκ των λοιπῶν πάντα (5) μελῶν τὰ τρία (3) θὰ ἐκλέγονται ἐκ των ὑπαλλήλων πολιτῶν του νομοῦ υπό του Νομάρχου, τὰ δὲ λοιπὰ δύο υπό των Ιατρικῶν Σολλόγων τῆς πρωτεύουσας του νομοῦ ἐκ των μελῶν αὐτοῦ. Τὰ μὴ άνομιμα μέλη ἐκλέγονται ἐπὶ τριετεί θητεία, δύναμένα να άπαντα, λαγῶσι και διὰ νέαν ἰσόχρονον θητεία.

Ἐκτός τούτου ο Νομάρχης δύναται να καλῆ εἰς τὰς συνεδριάσεις του Συμβουλίου, άνω φήρου, και πάντα έτερον, εἰτινος ή σύμπραξῆς θῆλει κριθῆ ἀναγκαία. Ἐπιαιτέρως τούς προέδρους των Κοινοτήτων, ἑσάκις ὑπάρχει ζήτημα ἑνδιαφέρον τὰς Κοινοτήτας ταῦτας.

Χρῆν γυμνασίου του Συμβουλίου άσκει εἰς ἐκ των ὑπαλλήλων τῆς Νομαρχίας άνω φήρου.

Τὰ μέλη του Συμβουλίου εἶναι άμισθα.

Τὸ Νομαρχιακὸν Υγιειν. Συμβούλιον εἶναι εν άπαρσίς ὡταν ο άριθμὸς των παρόντων μελῶν εἶναι ἀνώτερος του των άπόντων.

Αἱ άπορτίσεις λαμβάνονται κατά πλειοψηφίασ των παρόντων μελῶν, εν ἰσοψηρία δὲ ή πρότασις άπορρίπτεται.

Τὸ Νομαρχιακὸν Υγιειν. Συμβούλιον συνεδριάζει ακτιμῶς άπαξ του μηνὸς εν τῷ καταστήματι τῆς Νομαρχίας, καθ' ἡμέραν και ὡραν πάντοτε τήν αὐτήν ἐκ των προτέρων κενανομιμένην άνω ειδικῆς προσκλήσεως.

Ἐν άπευροσῆ ἀνάγκῆς δύναται τούτο να συνέλθῃ και εἰς ἑσπράτους συνεδριάσεις, τῆ προσκλήσει του Προέδρου και κατόπιν εισηγήσεως του Νομιάτρου.

Πάν μέλος ὄλιγοροῦν εν τῇ ἀνακίσει των καθηκόντων του άδικαιολογητῶς, ἤτις μὴ προτερηόμενον εἰς τὰς συνεδριάσεις ή προσηρχόμενον ἀτάκτως εἰς ταῦτας, ἀντικαθίσταται δι' ἐπίρου, ἐκλεγομένου κατά των άνωτέρων τρόπων.

Γενικαὶ διατάξεις.

Άρθρον 9.

Είς τὰς ὡποχρεωτικῆς άσκήσεως των δήμων και κοινοτήτων τούτωνται άρεξῆς και χι δαπάναι διὰ τῆς Δημοσίαν Υγιειαν εἰς ὅς ειδικώτερον περιλαμβάνονται, πλην των δι' ἄλλων νόμων ὄριζομένων, αι δαπάναι διὰ τήν πρόληψιν και καταπολέμησιν των λοιμοδῶν νόσων, και τήν παροχήν Ιατρικῆς και μαιευτικῆς συνδρομῆς εἰς τὰς άπόρους δημοτάς.

Άρθρον 10.

Ἐάν αι υπό των δήμων και κοινοτήτων άναγραφάσκη εν τῷ προϋπολογισμῶ αὐτῶν πιστώσεις διὰ τῆς δημοσίαν υγιειαν εἶναι ἀνεπαρκεῖς, ο Νομάρχης ενεργεῖ συμφώνως τῷ άρθρω 68 του νόμου ΔΝΖ' ἑπερὶ συστάσεως δήμων και κοινοτήτων.

Άρθρον 11.

Αἱ άπορτίσεις των δημοτικῶν και κοινοτικῶν συμβουλίων αι άπορτίσεις τῆς διοργάνωσιν των υγειονομικῶν αὐτῶν ὡπηρεσιῶν ή τῆν λήψιν μέτρων ὑπὲρ τῆς δημοσίας υγιειας, χρεῖσται τῆς άγκρίσεως του Νομαρχιακοῦ Υγειονομικοῦ Συμβουλίου ὡπως καταποῦσιν ἑκτελεσται.

Τὸ αὐτὸ ἰσχύει και ὡσον άφορῆ τούς κληρονομικούς των δημοτικῶν και κοινοτικῶν ὡπηρεσιῶν και καταστημένων συμπροληπτικῶν των εργασιῶν, των άγορῶν, τῆς ὡπηρεσίας ὄρρυσεως, των ὡπενδίων και τῆς ὡπηρεσίας ή του συστήματος τῆς άπομαρνήσεως και καταπολέμησῆς ή ἀκινῶνσηπυήσεως των ἀπυλμμαντικῶν νόσων.

Άρθρον 12.

Εν άπειγουσάς περιπτώσει, τούτέστι εν περιπτώσει επιδημίας ή άλλου τινός κινδύνου έκπαιλούμετος τήν δημοσίαν υγείαν, ή Νομάρχης δύναται να διατάξω έως μέρος ή όλον τών δημοτικών ή κοινοτικών Έπισημάτων, ύλικών μέσων και υγειονομικού προσωπικού ή τών έν τω προϋπολογισμώ του δήμου ή της κοινότητος άναγορευμένων διά τήν δημοσίαν υγείαν πιστώσεων διατεθή κατά τās υποδείξεις του Νομάρχου ή της Ύγειονομικής Έπιτροπής προς πρόληψιν ή κατάσπαλσιν της άπειλούσης να έκραγή ή ήδη έκραγήσης επιδημίας.

Εν περιπτώσει άνεπισημίας τών δημοτικών ή κοινοτικών πόρων, εφαρμόζονται οι διατάξεις του άρθρου 14 του παρόντος κωδικοτικού διατάγματος.

Δύνανται επίσης ο Νομάρχης εν τούτοις άνωτέρω περιπτώσει να καλέσω τών δήμων ή τήν κοινότητα έως προδή εις τήν άρσην έκτέλεσιν τών υγειονομικών μέτρων, τών προβλεπομένων υπό τών σχετικών δημοτικών ή κοινοτικών αποφάσεων και κανονισμών, ως και τήν συμ' ήρσειν ή τροποποίησιν αυτών.

Η άρρίπτιωσις του έπισημύτος βαθαίνουσι δι' αποφάσεως του Νομάρχου μετά γνωμάτευσιν του Νομάρχου, όπως δύναται να συγκαλέσθι έκτάκτως διά του Νομάρχου το Νομαρχιακόν Ύγειονομικόν Συμβούλιον.

Κατά τών άνωτέρω αποφάσεων του Νομάρχου οι δήμοι και οι κοινότητες διατηροῦσιν άμεσίωσιν το δικαίωμα της προσωρινής κατά τās διατάξεις τών κειμένων όλων.

Άρθρον 13.

Τα υπό τών δήμων και κοινότητων διά τήν πρόληψιν και καταπολέμησιν τών επιδημικών νόσων ή ταραχίων κινδύνων της δημοσίας υγείας διαθεμένα μέσα προσωπικού, ύλικού εξοπλισμού και υγειονομικών ίδρυμάτων ή εγκαταστάσεων συμπληρωθέντι, έφ' όσον κρίνεται άνάγκη, διά κρατικών μέσων εις βάρος του προϋπολογισμού του Ύπουργείου Ύγεινης, Προνοίας και Αντιλήψεως, τηρουμένης της συνθέσεως και αρμοδιότητος τών υγειονομικών υπηρεσιών.

Όταν επιδημική ης νόσος έκταλή μέρος ή όλον τήν έκτασιν της Έπικρατίας, τά δέ τοπικά μέσα της όμοτης έσθι έσαν άνεπαρκή, το Ύπουργικόν Συμβούλιον, κατόπι προτάσεως του Ύπουργου Ύγεινης, Προνοίας και Αντιλήψεως, συζητήσάμενης επί γνωμάτευσιν του Άνωτάτου Ύγειονομικού Συμβουλίου, άποφασίζη περί τών έκτάκτων μέτρων, ότινα ένδεικνύται προς παρακόλωσιν της έκπέσεως της επιδημίας, καθορίζω τήν σύνθεσιν και τήν αρμοδιότητα τών όργάνων και υπηρεσιών τών άπορριμωμένων τήν έκτέλεσιν τών μέτρων τούτων και μεταδίδει αυτοίς δι' όρισμένην περίσθιν χρόνον τήν δύναμιν της έντελέσεως. Τά έξωθεν της έκτέλεσεως τών μέτρων τούτων καταβάλλονται δι' του δημοτικού Ταμείου.

Αι σχετικαί με τήν εφαρμογήν τών μέτρων τούτων αποφάσεις είνε έκτελεσται άμα τή δημοσίωσιν αυτών εν τή Έφημερίδι της Κυβερνήσεως.

Άρθρον 14.

Όταν τρία συνεχή έτη ο αριθμός τών έν τινι δήμω ή κοινότητι θανάτων ύπερβαίη τών αριθμών της μέσης θνησιμότητος της Ελλάδος, το Νομαρχιακόν Ύγειονομικόν Συμβούλιον προδίδηαι είτε αυτό είτε διά αλληλεπιστοιδοποιούμενων υπό αυτού προσώπων εις έρευνην τών υγειονομικών συνθηκών του έν λόγω δήμου ή της κοινότητος.

Εάν διά της έρευνής τούτης εξακριβωθή ότι ο δήμος ή ή κοινότης έχουσιν άνάγκην εξοικονομικών έργων και έξω όσον το χρησιμοποούμενον ύδωρ είνε ύφαντόν, ή ή απομάκρυνσις τών άπορριμωτικών υσών τελείται πληρημελώς, ή ύπάρχει σι στόμα ύδατα έντός ή πλησίον του δήμου ή της κοινότητος,

ο Νομάρχης προκαλεί τήν κοινοτικήν ή δημοτικήν άρχήν, ένα έντός όρισμένης προθεσμίας υποβάλλη τās παρατηρήσεις αυτής επί της σκοπιμότητος και της φύσεως τών μέτρων άνωθεν εξοικονομήσεων άνάγκηαι.

Εν περιπτώσει καθ' ήν ή δημοτική ή κοινοτική άρχή άπορήψη τά προτεινόμενα μέσα, ο Νομάρχης υποβάλλη τήν υποθέσιν εις το Ύπουργικόν Ύγεινης, Προνοίας και Αντιλήψεως, έως εν κρίση τουτο εκόπιμον, διαδιδάξει αυτήν εις το Άνωτάτων Ύγειονομικόν Συμβούλιον.

Το Άνωτάτων Ύγειονομικόν Συμβούλιον προδίδηαι εις τήν έύουσαν έρευνην, της το άποτέλεσμα τωχοκαλλείται εν τω δήμω ή τη κοινότητι.

Συμφώνως προς τήν γνωμάτευσιν του Άνωτάτου Ύγειονομικού Συμβουλίου, ο Νομάρχης προκαλεί τών δήμων ή τών κοινότητων ένα έντός όρισμένης προθεσμίας προδή εις τήν άνάληψιν και έκτέλεσιν τών εξοικονομικών έργων.

Εάν έντός μηνός από της έκπέσεως της διαταγής του Νομάρχου ή δημοτική ή κοινοτική άρχή είνε έκτελήθη της υποθέσεως, ή άν έντός τριών μηνών ήρξατο της έκτέλεσεως τών έργων, διατάσσεται ή έκτέλεσις αυτών διά Β. διατάγματος προκαλουμένου υπό του Ύπουργικού Συμβουλίου.

Η δαπάνη είνε δύναται να έπιδαρύνη εν μέρος ή εν όλω τών δήμου ή τήν κοινότητα, ειμή κατόπι νόμου.

Μεταβατικαί διατάξεις.

Κατά τήν πρώτην εφαρμογήν του παρόντος Ν. διατάγματος οι θέσεις του Ύγειονομικού Έπιθεωρητού, Νομάρχου και βοηθού Ύγειονομικού Έπιθεωρητού πληροῦνται εκ τών κατά τήν ίσχύη του παρόντος άναρτηθέντων Ύγειονομικών Έπιθεωρητών τοπικών ή έκτάκτων ή επί ήμερησίω άποζημιώσει, κατόπι άποφάσεως του Διοικητικού Συμβουλίου του Ύπουργείου Ύγεινης, Προνοίας και Αντιλήψεως.

Οι εδως διοριζόμενοι εις θέσεις Ύγειονομικών Έπιθεωρητών και Νομάρχων ύποχρεοῦνται να φοιτήσων επί τμήριον τουλάχιστον εις τήν Σχολήν Ύγειονομικών Ιατρών προς άπόκτησιν πτυχίου. Εις τήν δι' περίσθιν είνε κριθών ίσπαι προς άπόκτησιν του πτυχίου τούτου, άπολύονται της ύπηρεσίας.

Κατά τήν πρώτην εφαρμογήν του παρόντος δύναται να διορισθῃ ως Ύγειονομικός Έπιθεωρητής και επί βαθμύ Διουθυνού Β' τάξεως, ο διατελέσας επί παντασίαν Διουθυνής Δημοσίας Ύγείας παρά τη Γενική Διουθυστι, άπου φοιτήσεως εν τη Σχολή και άπου πτυχίου τούτου.

Προς πλήρωση τών θέσεων τών διά του παρόντος διατάγματος διοριζομένων προσιδόμενοι επί ύποψησίων έγγόντων ένα παρόντων, οι διατελέσαντες έρεθρα υγειονομικοί ήθεματικοί και μεταξύ αυτών οι έχοντες περισσότεραν ύπηρεσίαν εν Ματώπω.

Άρθρον 15.

Διά Β. διαταγμάτων θέλει κανονισθῃ πῦτα λεπτομέρεια του παρόντος Ν. διατάγματος, ως και τα καθήκοντα Ύγειονομικών Έπιθεωρητών, Νομάρχων, δημοτικών και κοινοτικών ιατρών και οι σχέσεις μεταξύ Νομάρχων και κοινοτικών ιατρών και τα καθήκοντα τών Νομαρχιακόν και κοινοτικών συμβουλίων.

Άρθρον 16.

Καταργούνται τά άρθρα 10, 14, 15, 16 και 17 του νόμου 346 περί έκτελέσεως της δημοσίας υγείας, ως και πῦτα άλλη διατάξις άντεβαίνουσα προς το παρόν Ν. διατάγμα.

Η ίσχύς του παρόντος Ν. διατάγματος άρχεται από της ήμέρας της εις τήν Έφημερίδα της Κυβερνήσεως δημοσίωσέως του.

Εις τών Ημέρων επί της Ύγεινης, Προνοίας και Αντιλήψεως.

λήσει· Υπουργόν αναθέσειν τῆς δημοσίας καὶ ἐκπαιδευτικῆς παρέρου.

Ἐν Ἀθήναις τῆ 28-᾽ Οκτωβρίου 1923.

ΓΕΩΡΓΙΟΣ Β΄

Τὸ Ὑπουργικὸν Συμβούλιον

Ὁ Πρόεδρος

Σ. Γουνατῆς

Τὰ Μέλη

Α. Ἀλεξανδρῆς, Γ. Κοφινῆς, Α. Κατζηκουρίδης, Α. Σκευλλαρόπουλος, Α. Δοξιάδης, Χ. Βούλγαρης.

ΒΑΣΙΛΙΚΑ ΔΙΑΤΑΓΜΑΤΑ

(5)

Περὶ τοῦ τρόπου τῆς διδασκαλίας τοῦ παρὰ τῆ Ἐθνικῆς Τραπέζης χρηματικῶν Γυμναστικῆς καὶ σκοποβολίας τῆς ἐκδόσεως καὶ ἀλλαγῆς τῶν εἰς βάρος αἰσῶ ἐπιδομητικῶν ἐνταλμάτων κλπ.

ΓΕΩΡΓΙΟΣ Β΄

ΒΑΣΙΛΕΥΣ ΤΩΝ ΕΛΛΗΝΩΝ

Ἐχόντας ἐν ᾧ τὰ ἄρθρα 18, 19 καὶ 20, καθὼς ἐν ἐπιπέδον 5^ο τοῦ ἄρθρου 27 τοῦ νόμου 2476 περὶ τροποποιήσεως καὶ συμπληρώσεως τῶν νόμων ΒΝΚΑ καὶ ΓΡΑΗ περὶ τροποποιήσεως κλπ., τὰ ἐπιπέδα 1 καὶ 4 τοῦ ἄρθρου 11 τοῦ νόμου 2442 περὶ ἐπέσεως Τραπεζικῶν Σχολικῆς Πεδιούσεως κλπ., ὡς καὶ τὰ ἄρθρα 1 τοῦ ἐπιπέδου 12 Ἰουλίου 1922 Β, διατάσσεται περὶ τοῦ τρόπου τῆς ἐπιπέσεως, καθόδου καὶ ἀποπέσεως τῶν ἐν τῷ εἰδικῷ ἐπιπέδῳ ἐπιδομητικῆς προνομίας ἐπιδομητικῶν ποσῶν, πρὸς τὴν ἑπιπέδου ἐπὶ τῶν Οἰκονομικῶν καὶ τῶν Ἐκκλησιαστικῶν κλπ. Ὑπουργῶν, ἀπορροφῶν καὶ διατάσσων

Ἄρθρον 1:

1. Τὸ 1) 4 τῶν ἐπιπέσεων τοῦ ἐπιπέδου ἐπιδομητικῆς προνομίας, ἐπὶ καθιέρωσαν ἐπὶ τῶν δημοσίων τμηθῶν, κατὰ τῆς διατάξεως τοῦ ἐπιπέδου 4 τοῦ ἄρθρου 11 τοῦ νόμου 2442, 12 Ἰουλίου 1922 Β, διατάσσεται, εἰς τὴν Ἐθνικὴν Τραπέζην καὶ ἀποπέδων ἴσον παρ' αὐτῆς τὸ ἀποπέδων λογαριασμῶν ἐπὶ τῆς εἰδικῆς Κρατικῆς γυμναστικῆς καὶ σκοποβολίας διατάσσεται συμπληρωσε τοῖς ἄρθροις 18, 19 καὶ 20, κατὰ τὴν ἀπορροφῶν τοῦ Ὑπουργοῦ τῶν Ἐκκλησιαστικῶν καὶ τῆς Δημοσίας Ἐκπαιδεύσεως, διὰ τοῦς ἐπιπέδου σκοποβ.

2) Διὰ τὴν ἴσην καὶ τὴν συντήρησιν σχολικῶν γυμναστηρίων, σκοποστηρίων, ἀπορροφῶν (ἐπιπέδων χῶρον διὰ τῆς ἀγνωστίας κλπ. κλπ.) κλπ., κληροδοτηρίων καὶ παντὸς εἴδους σχολικῶν ἐπιδομητικῶν τῶν σχολικῶν τοῦ Κράτους, τὰ ἐπιπέδα καὶ οἱ προέδου, λογαριαμῶν τῶν ἰσοπέδων τούτων καταρτίζονται ἐπὶ τοῦ ἐπιπέδου 23 τοῦ νόμου 2476 ἐπιπέδου εἰδικῶ ἀρχιτέκτονος, ἐν συντηρήσει καὶ κατὰ τὸν τρόπον τῆς γυμναστικῆς.

3) Διὰ τὴν ἀπορροφῶν γυμναστικῶν ὀργάνων, τὴν ἐπιπέδου τῆς ἀπορροφῶν καὶ πᾶσις αἰσῶ, τὴν ἀπορροφῶν εἰδῶν σκοποβολίας, ὀργάνων κλπ., ἐπιπέδων διὰ τοῦς σχολικῶς ὀργάνων καὶ ἐν γένει πᾶσις εἰσῶσις προεπιπέδων σχετικῆς πρὸς τὴν σχολικὴν γυμναστικὴν, τὴν ἀπορροφῶν καὶ τὴν ἀπορροφῶν προεπιπέδων.

4) Τὴν παροχὴν εἰδικῆς ἐπιδομητικῆς εἰς γυμναστικὰ εἰδῶ καὶ εἰς γυμναστικὰ εἰς τὸ ἀπορροφῶν, συμπληρωσε πρὸς τοῦς εἰδικῶς νόμους γυμναστικῆς καὶ ἀπορροφῶν, συμπληρωσε πρὸς τοῦς εἰδικῶς νόμους γυμναστικῆς καὶ ἀπορροφῶν, συμπληρωσε πρὸς τοῦς εἰδικῶς νόμους ἀπορροφῶν ἀπορροφῶν, εἰς τὸς ἐπιπέδου καὶ ὀρροφῶν, ὀρροφῶν καὶ ὀρροφῶν τὴν γυμναστικὴν εἰς μαθηταῖς τῶν δημοσίων σχολικῶν. Ἡ εἰς τὰ τοιαῦτα συμπληρωσε γυμναστικῶν κληροδοτηρίων ἀπορροφῶν τῆς ἀπορροφῶν ἐπιπέδου ἐπιπέδου

τῶν πρὸς τὴν γυμναστικὴν ἀπορροφῶν τοῦ, κληροδοτηρίων ἐκ τῶν ἀπορροφῶν ἀπορροφῶν τοῦ, τῶν ἐπὶ τοῦ Συνδέσμου τῶν Ἐλλήνων Ἀθλητικῶν καὶ Γυμναστικῶν Σωματείων παρροφῶν ἐπιπέδων πληροφῶν, τῶν ἐπιπέδων τοῦ Γενικοῦ Ἐπιπέδου, τοῦ τῆς Γυμναστικῆς, τῶν Νομαρχῶν, Γενικῶν Διοικήσεων καὶ ἄλλων εἰδικῶν ἐπιπέδων κλπ.

Ἄρθρον 2.

1. Ἡ ἐπιδομητικῆς πᾶσις εἰς βάρος τοῦ παρὰ τῆ Ἐθνικῆς Τραπέζης τῆς Ἑλλάδος κληροδοτηρίων γυμναστικῆς καὶ σκοποβολίας, γυμναστικῆς ἀπορροφῶν, ἀπορροφῶν ἐπὶ τοῦ Ἐθνικοῦ Ὑπουργοῦ γυμναστικῆς ἐπιδομητικῶν ἐπὶ τῶν τῶν οἰκονομῶν εἰς βάρος τοῦ ἀπορροφῶν κληροδοτηρίων, ἢ δὲ πληρωσε ὀρροφῶν διὰ γυμναστικῶν ἐπιπέδων, ἐπιδομητικῶν ἐπὶ τοῦ εἰδικῶ ἀπορροφῶν τοῦ Ὑπουργοῦ, καὶ ἀπορροφῶν εἰς τὴν κατὰ τῆς κληροδοτηρίων διατάξεως, ἀπορροφῶν ἐπιπέδων ἐπὶ τοῦ Ἐκκλησιαστικοῦ Συνδέσμου.

2. Τὰ ἐπιπέδου Ἐκκλησιαστικοῦ Συνδέσμου ἀπορροφῶν εἰς τὸ εἰδικῶ ἀπορροφῶν ἀπορροφῶν κληροδοτηρίων ἐπιπέδου ἐπιπέδου κληροδοτηρίων πρὸς τῆς εἰς τὴν Ἐθνικὴν Τραπέζην ἀπορροφῶν τῶν πρὸς ἐπιπέδων, ἀπορροφῶν εἰς τὴν ἀπορροφῶν τοῦ Τραπεζικοῦ Ἐπιπέδου Ἀπορροφῶν, πρὸς ἀπορροφῶν τῶν ἐπὶ τῶν ἐπιπέδου κληροδοτηρίων εἰδῶς κληροδοτηρίων, ἐπιπέδων τῶν.

3. Ἡ Ἐθνικὴ Τραπέζις, κατὰ τὴν πρὸς τοῦς ἀπορροφῶν ἐπιπέδων τῶν, κατὰ τὴν ἀπορροφῶν κληροδοτηρίων, κληροδοτηρίων ταῦτα εἰς εἰδικῶ παρ' αὐτῆς ἀπορροφῶν λογαριασμῶν ἐπὶ τῶν εἰδικῶ Ἐθνικῆς Τραπέζης, ἐπιπέδου κληροδοτηρίων γυμναστικῆς καὶ σκοποβολίας καὶ ἀπορροφῶν ἐπιπέδου ἀπορροφῶν καὶ ἀπορροφῶν εἰς τὴν Γενικὴν Διοίκησιν τοῦ Δημοσίου Ἀπορροφῶν τοῦ Κράτους διὰ τὴν ἀπορροφῶν τοῦ κατὰ τῆς ἀπορροφῶν ἐπιπέδου.

4. Ὁ εἰδικῶ τῶν κληροδοτηρίων ἐπιπέδων τοῦ εἰδικῶ λογαριασμῶν γυμναστικῆς καὶ σκοποβολίας, εἰς ἀπορροφῶν πρὸς τὴν τῶν οἰκονομῶν κληροδοτηρίων ἐπιπέδου κληροδοτηρίων κληροδοτηρίων. Εἰς τὴν εἰδικῶν Ἐπιπέδων ἐπὶ τῶν Ἐκκλησιαστικῶν καὶ τῆς Δημοσίας Ἐκπαιδεύσεως Ὑπουργῶν ἀπορροφῶν τῶν ἀπορροφῶν καὶ ἐπιπέδων τῶν παρέρους διατάξεως.

Ἐν Ἀθήναις τῆ 5 Νοεμβρίου 1923.

ΓΕΩΡΓΙΟΣ Β΄

Ὁ ἐπιπέδου Ἐκκλησιαστικῶν κλπ. Ὑπουργῶς
Α. Κατζηκουρίδης

(6)

Περὶ ἀπορροφῶν Βουλγαρικῶν μνημῶν τῶν παρὰ τοῦ 1830 καθιέρωσαν τοῦ.

ΓΕΩΡΓΙΟΣ Β΄

ΒΑΣΙΛΕΥΣ ΤΩΝ ΕΛΛΗΝΩΝ

Ἐχόντας ἐν ᾧ τὸν νόμον 2447, προέδου τοῦ Ἡμετέρου ἐπὶ τῶν Ἐκκλησιαστικῶν καὶ τῆς Δημοσίας Ἐκπαιδεύσεως Ὑπουργοῦ, διατάσσων

Καθιέρωσαν ὡς προέδου Βουλγαρικῶν μνημῶν, ἀπορροφῶν εἰς τῆς διατάξεως τοῦ νόμου 2447, οἱ κατὰ: μεσαιωνικοῦ Νεοτῆς ἐπιπέδου Ἀπορροφῶν.

- Α) Ἀπορροφῶν
- 1) Νεοτῆς Ἀπορροφῶν (Μεσαιωνικῶν Τ. Μ. Παρέρου).
- Β) Ἀπορροφῶν
- 1) Ἅγιος Πέτρος ἐν τῆ κοινοπόλει Νεοτῆς τῆς κοινοπόλεως Φυλῆς.
- Γ) Ἀπορροφῶν Ἀπορροφῶν
- 1) Μεσαιωνικῶν (Νεοτῆς), 2) Τεμαχῶν, 3) Ἅγιος Γεώργιος, 4) Ἅγιος Ἀπόστολος, 5) Ἅγιος Ἀθανάσιος.
- Δ) Σημειωτικῶν Ἀπορροφῶν
- 4) Ἅγιος Ἀνάργυρος (τρεῖς Παρέρου), 2) Ζωοδόχος Πη

γδ, 3) Πρωτότης 'Ηλίου, 4) Παναγία Μαρτίου, 5) Νέα Μονή Φιλοσόφου, 6) 'Αγιος 'Ανδρέας (παρα τήν Στεφανίτταν).

Ε') Καρυαίνης 'Αρσουλίας:

1) 'Αγιος Νικόλαος (Νεκροταφείον), 2) Κοθωνοστάσιον Παναγίας, 3) Μονή Καλάρι.

5') 'Αγρείου 'Αγαίας και 'Ηλίου.

1) 'Αγιος Νικόλαος, 2) 'Αγιοι Πάντες.

Ζ') Χαλκιδικίων 'Αγίας και 'Ηλίου:

1) Διαλαμμένη Μονή Τριίας Ζώνης, 2) Κούρτης Θεοτόκου, 3) 'Αγιος 'Ιωάννης ο Θεολόγος, 4) 'Αγιος 'Αθανάσιος.

Η') Βουνακίου 'Αγίας και 'Ηλίου:

1) 'Αγιος Νικόλαος.

Θ') Ζαρούλλης 'Αγίας και 'Ηλίου:

1) 'Αγία Τριάς, και

Γ') 'Αρτας:

1) 'Αγιος Δημήτριος Κατούρη παρα τούς Πλευούς, 2) 'Αγιος Νικόλαος τής Ροδάς παρα τούς Πλευούς, 3) Παναγία Μερώνη παρα τήν 'Αρταν.

Είς τόν αὐτόν 'Υπουργόν ἀνατίθειεν τήν δημοσίευσιν καί ἐπέλεσεν τὸν παρόντος διατάγματος.

Ἐν Ἀθήναις τῆ 26 Ὀκτωβρίου 1923.

ΓΕΩΡΓΙΟΣ Β'

Ὁ ἐπί τῶν Ἐκκλησιαστικῶν κλπ. Ὑπουργός
Α. Κατζηκυριάκος

(7)

Περὶ ἀνατάσεως τηλεγ. γραμμάτων εἰς Ροζιτὰ (Κορινθίας), εἰς Σουδανέζια (Πατρῶν), 'Αγ. Ἰωάννην Ἰεραπόλεως κλπ.

ΓΕΩΡΓΙΟΣ Β'

ΒΑΣΙΛΕΥΣ ΤΩΝ ΕΛΛΗΝΩΝ

Ἐχοντας ὅμ' ἔχει τὰς σχετικὰς διατάξεις τῶν νόμων ΒΥΨΗ' καὶ 207, ὡς καὶ τοῦ ἀπὸ 1 Νοεμβρίου 1922 Ν. διατάγματος περὶ συστάσεως ταχ. τηλ. καὶ τηλεγ. γραμμάτων, προτάσει τοῦ ἡμετέρου ἐπὶ τῆς Συγκοινωνίας Ὑπουργοῦ, μετὰ γνώμην τοῦ Συμβουλίου τῆς Διοικητικῆς Ὑπηρεσίας Τ. Τ. Τ., ἐγκρίνομεν τὴν σύστασιν τηλεφωνικῶν γραμμάτων εἰς Ἀγγλικανὰ Ματόγια τῆς ἐπαρχίας Μολαοστάθου τοῦ νομοῦ Ρεθύμνης, Κοινῶς τῆς ἐπαρχίας Πεδιάδος τοῦ νομοῦ Ἡρακλείου καὶ Ζουρπάτου τῆς Ὑποδικτικῆς Καταρίας τοῦ νομοῦ Φλωρίνης, ὡς καὶ τὴν κατασκευὴν τῶν οὐσιῶν τηλεγ. γραμμάτων.

Εἰς τὸν αὐτόν Ὑπουργόν ἀνατίθειεν τὴν δημοσίευσιν καί ἐπέλεσεν τὸν παρόντος διατάγματος.

Ἐν Ἀθήναις τῆ 7 Νοεμβρίου 1923.

ΓΕΩΡΓΙΟΣ Β'

Ὁ ἐπί τῆς Συγκοινωνίας Ὑπουργός
Α. Σακελλαρόπουλος

(10)

Περὶ ἀνατάσεως τηλεγ. γραμμάτων εἰς Σουροβίτιον (Δοιρίδος), Σίτην ἀνάδα (Καοδίτου) καὶ ταχυδ. γραμμάτων εἰς Χόβολην (Καλαβρίτων).

ΓΕΩΡΓΙΟΣ Β'

ΒΑΣΙΛΕΥΣ ΤΩΝ ΕΛΛΗΝΩΝ

Ἐχοντας ὅμ' ἔχει τὰς σχετικὰς διατάξεις τῶν νόμων ΒΥΨΗ' καὶ 207, ὡς καὶ τοῦ ἀπὸ 1 Νοεμβρίου 1922 Ν. διατάγματος περὶ ἀνατάσεως ταχ. τηλ. καὶ τηλεγ. γραμμάτων, προτάσει τοῦ ἡμετέρου ἐπὶ τῆς Συγκοινωνίας Ὑπουργοῦ, μετὰ γνώμην τοῦ Συμβουλίου τῆς Διοικητικῆς Ὑπηρεσίας Τ. Τ. Τ., ἐγκρίνομεν τὴν σύστασιν τηλεφωνικῶν γραμμάτων εἰς Σουροβίτιον τῆς ἐπαρχίας Δοιρίδος τοῦ νομοῦ Θεσσαλονικῆς, Σιτηνὰ τῆς ἐπαρχίας Κορίνθου τοῦ νομοῦ Τρικινίων καὶ ταχυδρομικῶν γραμμάτων εἰς Χόβολην τῆς ἐπαρχίας Καλαβρίτων τοῦ νομοῦ Ἀχαΐας, ὡς καὶ τὴν κατασκευὴν τῶν οὐσιῶν τηλεγ. γραμμάτων.

Εἰς τὸν αὐτόν Ὑπουργόν ἀνατίθειεν τὴν δημοσίευσιν καί ἐπέλεσεν τὸν παρόντος διατάγματος.

Ἐν Ἀθήναις τῆ 7 Νοεμβρίου 1923.

ΓΕΩΡΓΙΟΣ Β'

Ὁ ἐπί τῆς Συγκοινωνίας Ὑπουργός
Α. Σακελλαρόπουλος

(8)

Περὶ ἀνατάσεως τηλεγ. γραμμάτων εἰς Λάσσην, Βούλαην, Κόνιαβην, Βράζην, Χρισόν, 'Αγ. Τριάδα καὶ Καρολίτιον (Βόρειας) καὶ ταχ. γραμμάτων εἰς Πλατῶν (Μυτιλήνης).

ΓΕΩΡΓΙΟΣ Β'

ΒΑΣΙΛΕΥΣ ΤΩΝ ΕΛΛΗΝΩΝ

Ἐχοντας ὅμ' ἔχει τὰς σχετικὰς διατάξεις τῶν νόμων

Εἰς τὸν αὐτόν Ὑπουργόν ἀνατίθειεν τὴν δημοσίευσιν καί ἐπέλεσεν τὸν παρόντος διατάγματος.

Ἐν Ἀθήναις τῆ 7 Νοεμβρίου 1923.

ΓΕΩΡΓΙΟΣ Β'

Ὁ ἐπί τῆς Συγκοινωνίας Ὑπουργός
Α. Σακελλαρόπουλος

(11)

Περί μεταβολής του ταχ. γραφείου Κοινοβίου (Γωαννίνων) εις ταχ. τηλεφ. γραφείον και ανατάσεως τηλεφ. γραφείου εις Σιάλαν (Ναυπακτίας).

ΓΕΩΡΓΙΟΣ Β'

ΒΑΣΙΛΕΥΣ ΤΩΝ ΕΛΛΗΝΩΝ

Έχοντας υπ' όψει τας σχετικές διατάξεις των νόμων Β' 207, ως και του από 1 Νοεμβρίου 1922 Ν. διατάγματος περί συστάσεως ταχ. τηλ. και τηλεφ. γραφείων, προτάσει του Ημετέρου επί της Συγκοινωνίας Υπουργού, μετά γνώμην του Συμβουλίου της Διοικητικής Υπηρεσίας Τ. Τ. Τ., εγκρίνομεν την μετατροπή του ταχ. γραφείου Κοινοβίου της Υποδιοικήσεως Γωαννίνων του νομού Γωαννίνων εις ταχ. τηλ. γραφείου και την σύστασιν τηλεφ. γραφείου εις Σιάλαν της επαρχίας Ναυπακτίας του νομού Αίτωλοακαρνανίας, ως και την κατασκευή των οικείων τηλεφ. γραμμών.

Εις τόν αυτόν Υπουργόν ανατίθεμεν την δημοσίευσιν και εκτέλεσιν του παρόντος διατάγματος.

Έν Αθήναις η 7 Νοεμβρίου 1923.

ΓΕΩΡΓΙΟΣ Β'

Ο επί της Συγκοινωνίας Υπουργός
Α. Σακελλαρόπουλος

(12)

Περί ανατάσεως τηλεφ. γραφείου εις Καλυθέα (Γορυντίας).

ΓΕΩΡΓΙΟΣ Β'

ΒΑΣΙΛΕΥΣ ΤΩΝ ΕΛΛΗΝΩΝ

Έχοντας υπ' όψει τας σχετικές διατάξεις των νόμων Β' 207, ως και του από 1 Νοεμβρίου 1922 Ν. διατάγματος περί συστάσεως ταχ. τηλ. και τηλεφ. γραφείων, προτάσει του Ημετέρου επί της Συγκοινωνίας Υπουργού, μετά γνώμην του Συμβουλίου της Διοικητικής Υπηρεσίας Τ. Τ. Τ., εγκρίνομεν την σύστασιν τηλεφωνικού γραφείου εις Καλυθέα της επαρχίας Γορυντίας του νομού Αρκαδίας, ως και την κατασκευή της οικείας τηλεφ. γραμμής.

Εις τόν αυτόν Υπουργόν ανατίθεμεν την δημοσίευσιν και εκτέλεσιν του παρόντος διατάγματος.

Έν Αθήναις η 7 Νοεμβρίου 1923.

ΓΕΩΡΓΙΟΣ Β'

Ο επί της Συγκοινωνίας Υπουργός
Α. Σακελλαρόπουλος

(13)

Περί ανατάσεως τηλεφ. γραφείου εις Αγ. Ασωμάτων (Αμαρίου).

ΓΕΩΡΓΙΟΣ Β'

ΒΑΣΙΛΕΥΣ ΤΩΝ ΕΛΛΗΝΩΝ

Έχοντας υπ' όψει τας σχετικές διατάξεις των νόμων Β' 207, ως και του από 1 Νοεμβρίου 1922 Ν. διατάγματος περί συστάσεως ταχ. τηλ. και τηλεφ. γραφείων, προτάσει του Ημετέρου επί της Συγκοινωνίας Υπουργού, μετά γνώμην του Συμβουλίου της Διοικητικής Υπηρεσίας Τ. Τ. Τ., εγκρίνομεν την σύστασιν τηλεφ. γραφείου εις Αγ. Ασωμάτων της επαρχίας Αμαρίου του νομού Ρεθύμνης, ως και την κατασκευή της οικείας τηλεφ. γραμμής.

Εις τόν αυτόν Υπουργόν ανατίθεμεν την δημοσίευσιν και εκτέλεσιν του παρόντος διατάγματος.

Έν Αθήναις η 7 Νοεμβρίου 1923.

ΓΕΩΡΓΙΟΣ Β'

Ο επί της Συγκοινωνίας Υπουργός
Α. Σακελλαρόπουλος

Έν τω Έθνικώ Τηλεγραφείω.

(14)

Περί ανατάσεως τηλεφ. γραφείου εις Τραχειάν (Τροιζηνίας).

ΓΕΩΡΓΙΟΣ Β'

ΒΑΣΙΛΕΥΣ ΤΩΝ ΕΛΛΗΝΩΝ

Έχοντας υπ' όψει τας σχετικές διατάξεις των νόμων Β' 207, ως και του από 1 Νοεμβρίου 1922 Ν. διατάγματος περί συστάσεως ταχ. τηλ. και τηλεφ. γραφείων, προτάσει του Ημετέρου επί της Συγκοινωνίας Υπουργού, μετά γνώμην του Συμβουλίου της Διοικητικής Υπηρεσίας Τ. Τ. Τ., εγκρίνομεν την σύστασιν τηλεφωνικού γραφείου εις Τραχειάν της επαρχίας Τροιζηνίας του νομού Αργολίδος και Κορινθίας, ως και την κατασκευή της οικείας τηλεφ. γραμμής.

Εις τόν αυτόν Υπουργόν ανατίθεμεν την δημοσίευσιν και εκτέλεσιν του παρόντος διατάγματος.

Έν Αθήναις η 7 Νοεμβρίου 1923.

ΓΕΩΡΓΙΟΣ Β'

Ο επί της Συγκοινωνίας Υπουργός
Α. Σακελλαρόπουλος

(15)

Περί ανατάσεως τηλεφ. γραφείου εις Ράχουδαν, Ζευγαλιεϊών (Αιγιάλειας), Βαλιμή, Καλαρίαν, Βούτσιον (Καλαβρύτων), Γρόπαν (Πάτρων), και μετατροπής ταχ. γραφείου Ριζομύλου (Αιγιάλειας) εις ταχ. τηλεφ. τοιούτου.

ΓΕΩΡΓΙΟΣ Β'

ΒΑΣΙΛΕΥΣ ΤΩΝ ΕΛΛΗΝΩΝ

Έχοντας υπ' όψει τας σχετικές διατάξεις των νόμων Β' 207, ως και του από 1 Νοεμβρίου 1922 Ν. διατάγματος περί συστάσεως ταχ. τηλ. και τηλεφ. γραφείων, προτάσει του Ημετέρου επί της Συγκοινωνίας Υπουργού, μετά γνώμην του Συμβουλίου της Διοικητικής Υπηρεσίας Τ. Τ. Τ., εγκρίνομεν την σύστασιν τηλεφωνικών γραφείων εις Ράχουδαν και Ζευγαλιεϊών της επαρχίας Αιγιάλειας, Βαλιμή, Καλαρίαν, Βούτσιον της επαρχίας Καλαβρύτων, Γρόπαν της επαρχίας Πατρών του νομού Αχαΐας και την μετατροπήν του ταχ. γραφείου Ριζομύλου επαρχίας Αιγιάλειας εις ταχ. τηλεφ. τοιούτου, ως και την κατασκευή των οικείων τηλεφ. γραμμών.

Εις τόν αυτόν Υπουργόν ανατίθεμεν την δημοσίευσιν και εκτέλεσιν του παρόντος διατάγματος.

Έν Αθήναις η 7 Νοεμβρίου 1923.

ΓΕΩΡΓΙΟΣ Β'

Ο επί της Συγκοινωνίας Υπουργός
Α. Σακελλαρόπουλος

(16)

Περί ανατάσεως τηλεφ. γραφείου εις Αγ. Βασίλειον (Πεδιάδος-Ηρακλείου).

ΓΕΩΡΓΙΟΣ Β'

ΒΑΣΙΛΕΥΣ ΤΩΝ ΕΛΛΗΝΩΝ

Έχοντας υπ' όψει τας σχετικές διατάξεις των νόμων Β' 207, ως και του από 1 Νοεμβρίου 1922 Ν. διατάγματος περί συστάσεως ταχ. τηλ. και τηλεφ. γραφείων, προτάσει του Ημετέρου επί της Συγκοινωνίας Υπουργού, μετά γνώμην του Συμβουλίου της Διοικητικής Υπηρεσίας Τ. Τ. Τ., εγκρίνομεν την σύστασιν τηλεφωνικού γραφείου εις Αγ. Βασίλειον της επαρχίας Πεδιάδος του νομού Ηρακλείου, ως και την κατασκευή της οικείας τηλεφ. γραμμής.

Εις τόν αυτόν Υπουργόν ανατίθεμεν την δημοσίευσιν και εκτέλεσιν του παρόντος διατάγματος.

Έν Αθήναις η 7 Νοεμβρίου 1923.

ΓΕΩΡΓΙΟΣ Β'

Ο επί της Συγκοινωνίας Υπουργός
Α. Σακελλαρόπουλος

ΚΕΦΑΛΑΙΟ 2 ΣΤΟΙΧΕΙΑ ΕΚΚΛΗΣΙΑΣ

2.1 ΠΕΡΙΓΡΑΦΗ ΜΝΗΜΕΙΟΥ

Η Ιερά Μονή Αγίας Τριάδος βρίσκεται βορειοδυτικά του οικισμού «Ζαρούχλα». Όπως φαίνεται και στην φωτογραφική τεκμηρίωση που ακολουθεί είναι κτισμένη από πέτρα.

Χρονολογείτε από τον 12αι και έχει χαρακτηριστεί αρχαιολογικός χώρος από το 1923 όπως αναφέρθηκε παραπάνω. Ως εκκλησιαστικός χώρος δεν λειτουργεί πια αλλά οι κάτοικοι της Ζαρούχλας μεριμνούν για την στοιχειώδη καθαριότητα και περιποίηση της. Αν και έχουν συμβεί αρκετά φυσικά φαινόμενα στην περιοχή, όπως σεισμοί, μεγάλες βροχοπτώσεις, μεγάλες χιονοπτώσεις, η στατική επάρκεια του κτηρίου είναι καλή αλλά χάριν ασφαλείας έχει σφραγιστεί για το κοινό.

Το μνημείο αποτελείται από τον κύριο όγκο του κτηρίου που είναι ένα ορθογώνιο κτίσμα διαστάσεων 7,00 μέτρων επί 14,00 μέτρων και ύψους (εκτός του τρούλου) 3,20 μέτρων. Ο τρούλος έχει ύψος 2,40 μέτρα. Σε προέκταση των μικρών πλευρών του κτίσματος έχει κατασκευαστεί ένα τοιχίο που πιθανόν παλαιότερα να ήταν και στεγασμένο (προθάλαμος) , επίσης κατασκευασμένο από πέτρα . Στην νοτιοανατολική γωνία του κτίσματος έχει τοποθετηθεί το καμπαναριό της μονής .

2.2 ΦΩΤΟΓΡΑΦΙΚΗ ΤΕΚΜΗΡΙΩΣΗ



Εικόνα 2. Πρόσοψη Ιερού Ναού Αγίας Τριάδος.



Εικόνα 3. Αριστερή πλάγια όψη Ιερού Ναού.



Εικόνα 4. Δεξιά πλάγια όψη Ιερού Ναού.



Εικόνα 5. Καμπαναριό Ιερού Ναού.



Εικόνα 6. Προαύλιος χώρος .



Εικόνα 7. Καμάρες προαύλιου χώρου.



Εικόνα 8. Πίσω όψη καμπαναριού.



Εικόνα 9. Τρούλος Ιερού Ναού.

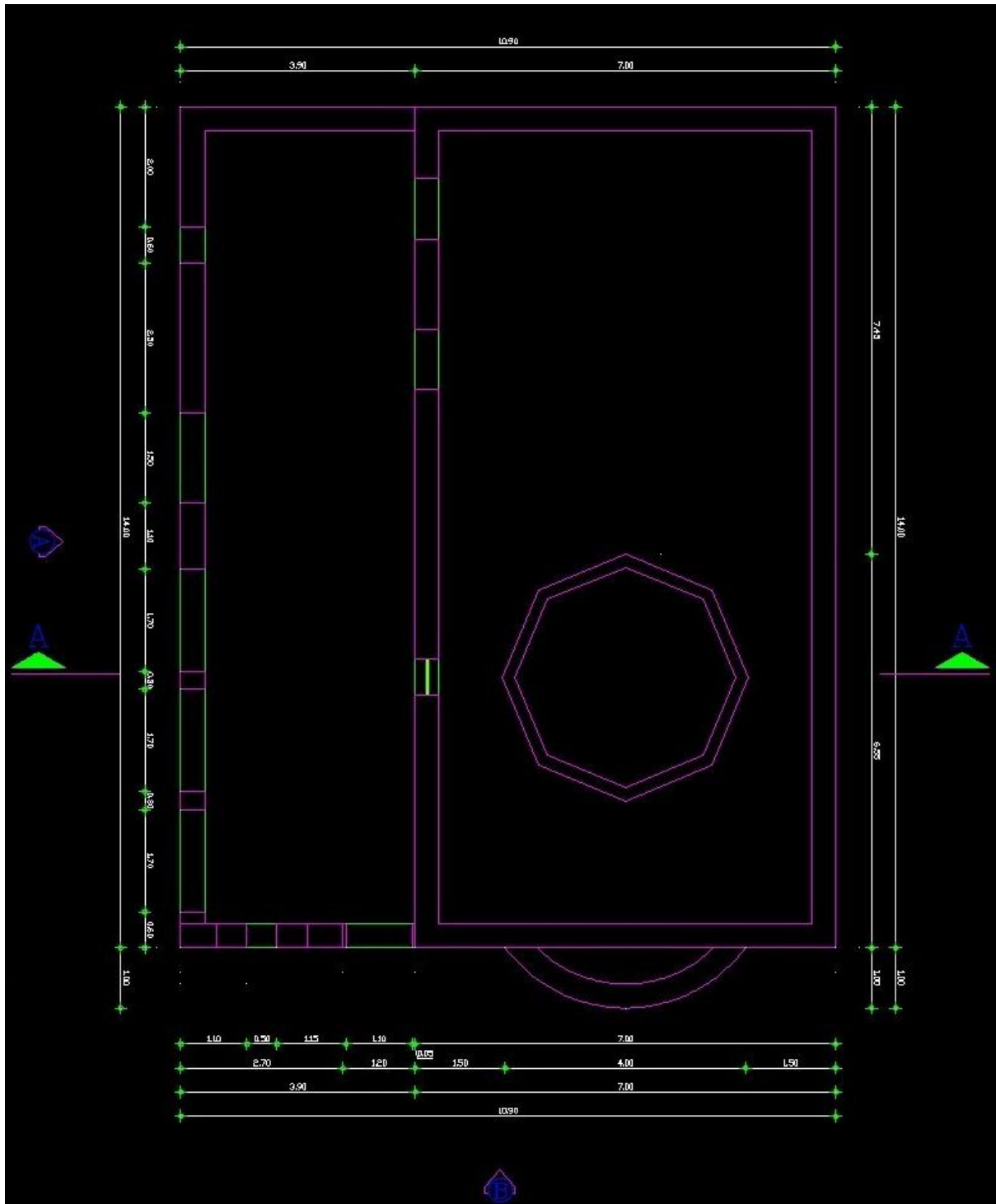


Εικόνα 10. Προαύλιος χώρος.

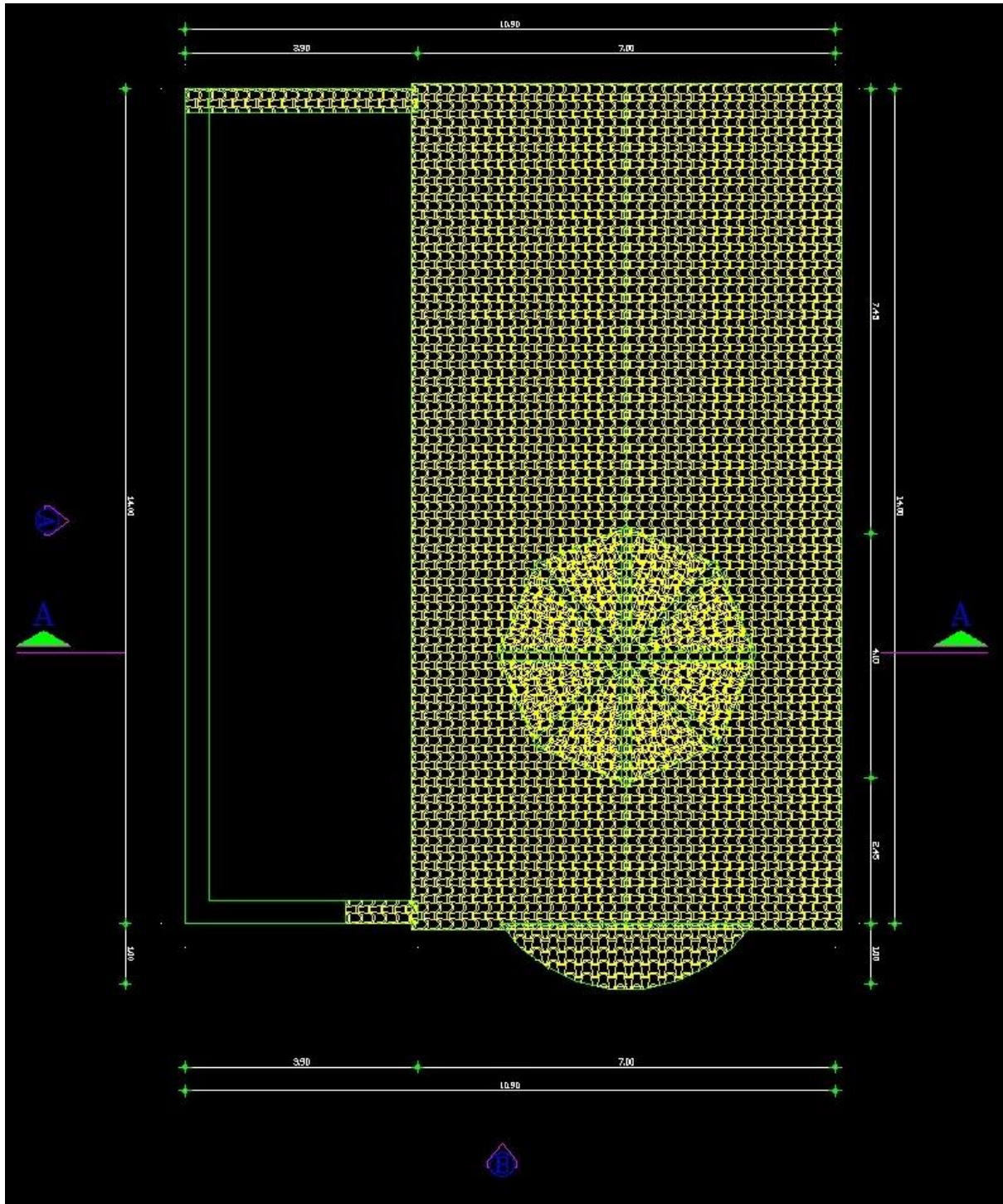


Εικόνα 11. Πίσω όψη Ιερού Ναού.

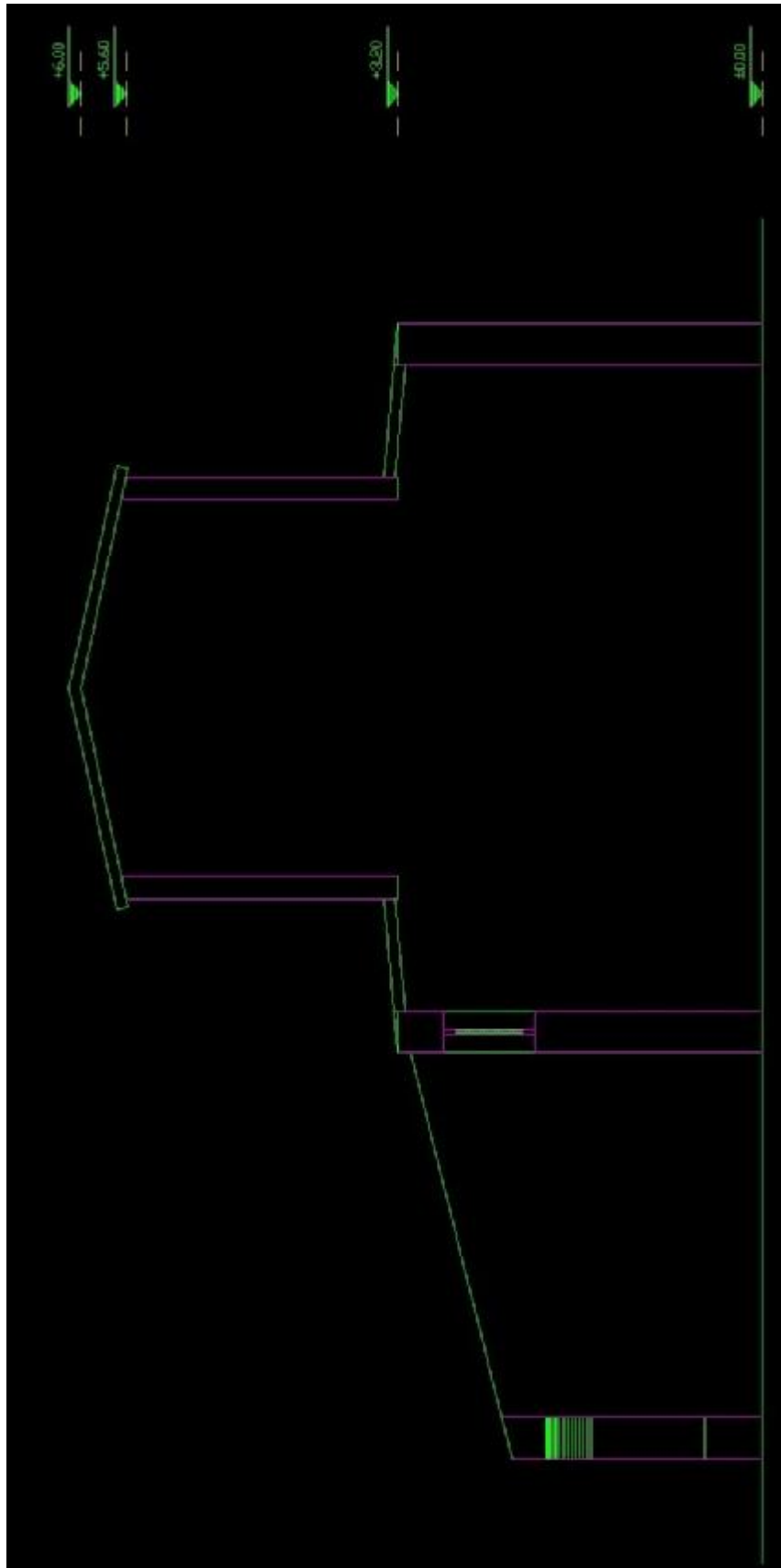
2.3 ΑΡΧΙΤΕΚΤΟΝΙΚΑ ΣΧΕΔΙΑ ΙΕΡΟΥ ΝΑΟΥ



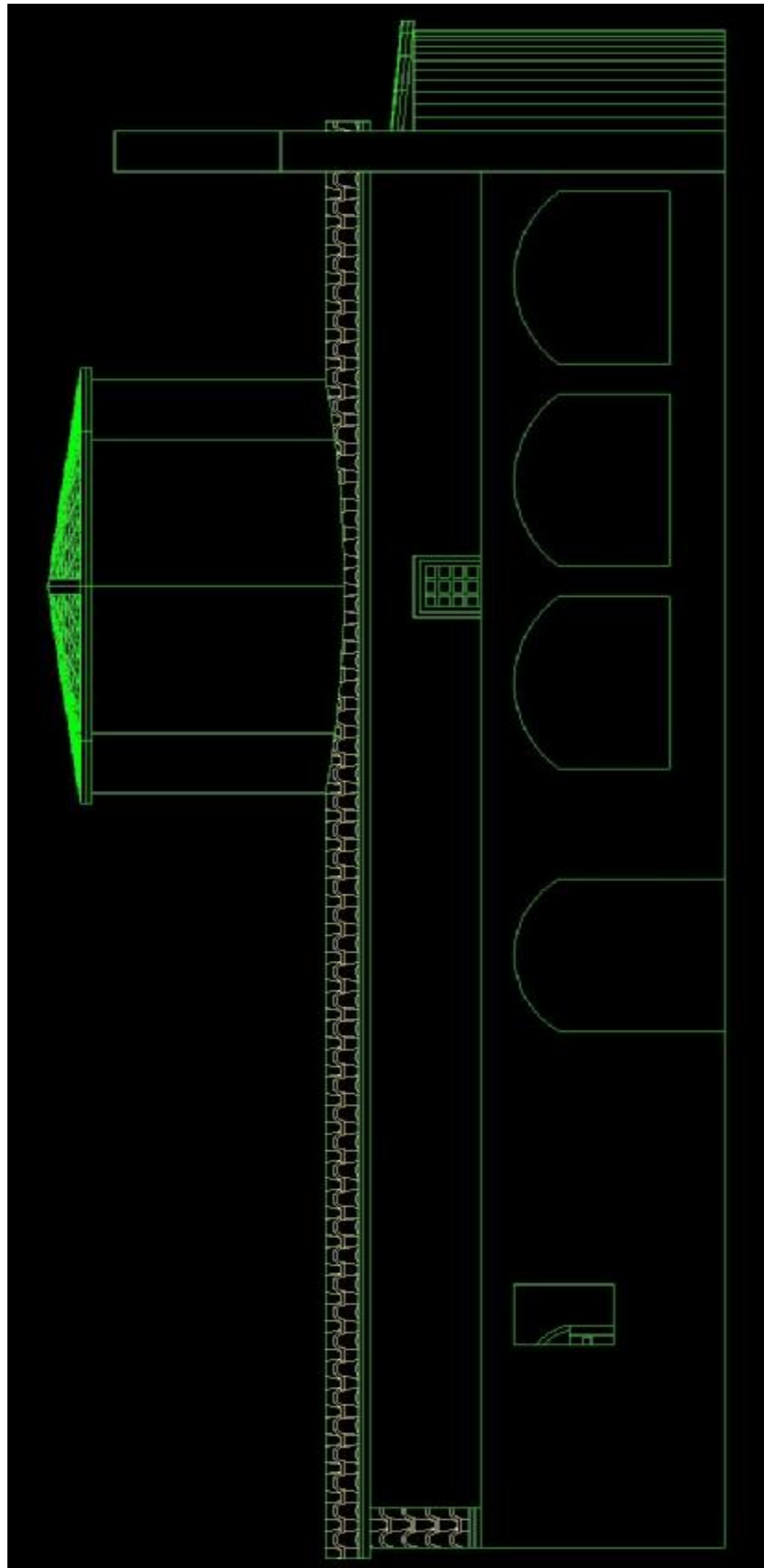
Εικόνα 12. Κάτοψη Ιερού Ναού.



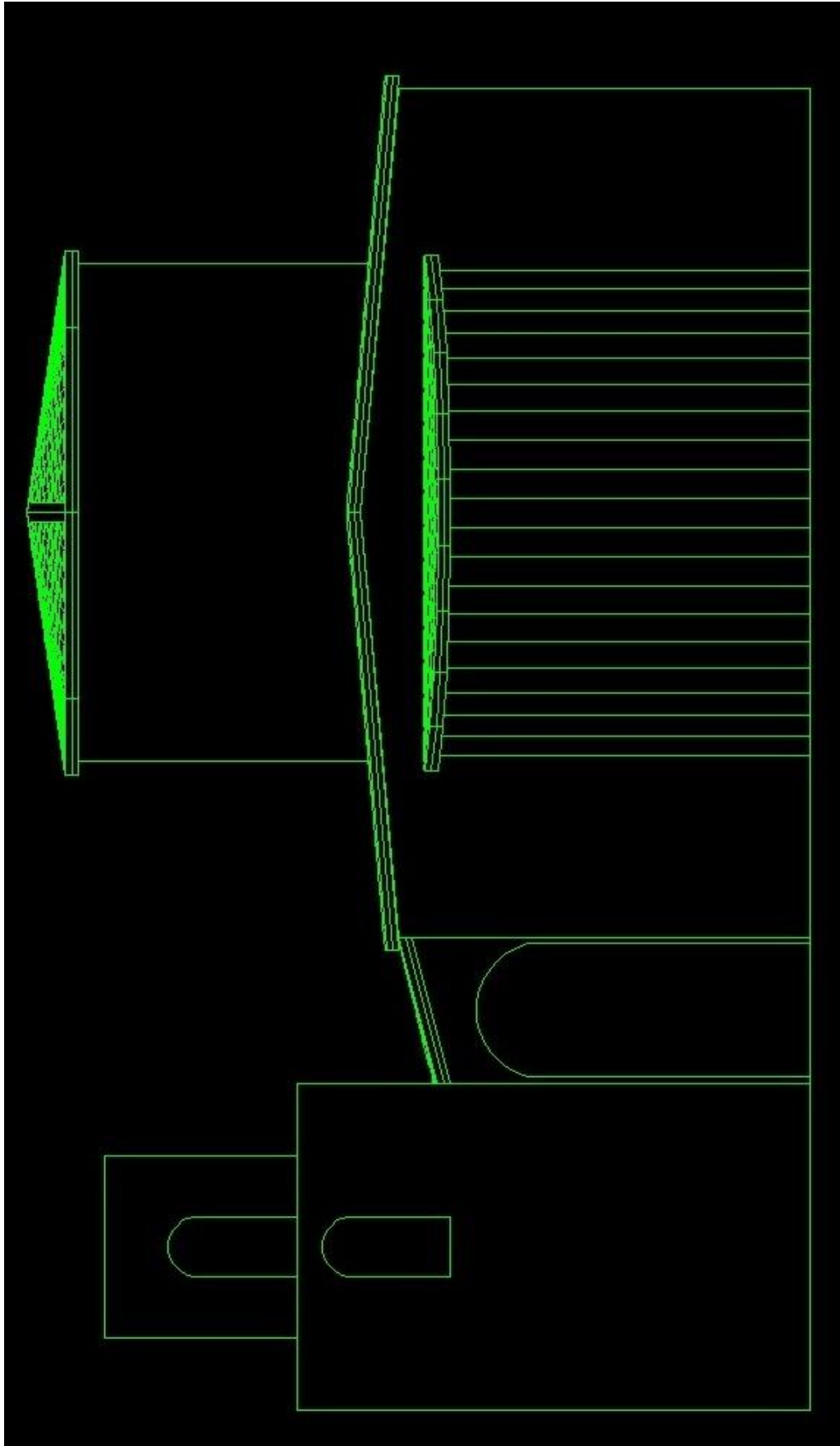
Εικόνα 13. Κάτοψη στέγης.



Εικόνα 14. Τομή Α - Α .

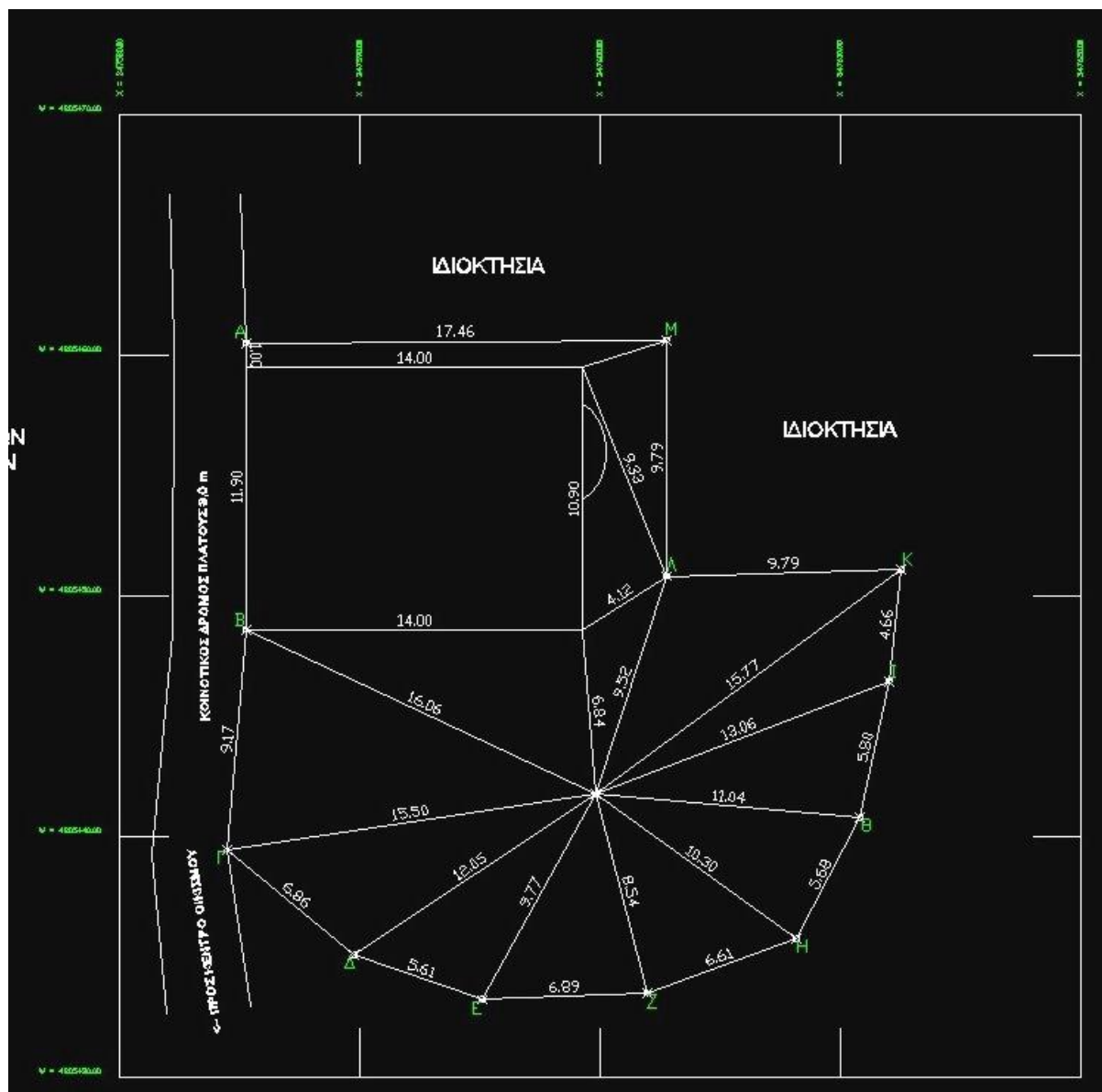


Εικόνα 15. Όψη Α .



Εικόνα 16. Όψη Β.

2.4 ΤΟΠΟΓΡΑΦΙΚΟ ΣΧΕΔΙΟ ΙΕΡΟΥ ΝΑΟΥ



Εικόνα 17. Τοπογραφικό διάγραμμα.

ΚΕΦΑΛΑΙΟ 3 ΦΩΤΟΡΕΑΛΙΣΜΟΣ

3.1 ΔΙΑΔΙΚΑΣΙΑ ΦΩΤΟΡΕΑΛΙΣΜΟΥ

Η διαδικασία του φωτορεαλισμού πραγματοποιείται από το υποπρόγραμμα cadware που λειτουργεί παράλληλα με το βασικό σχεδιαστικό πρόγραμμα autocad.

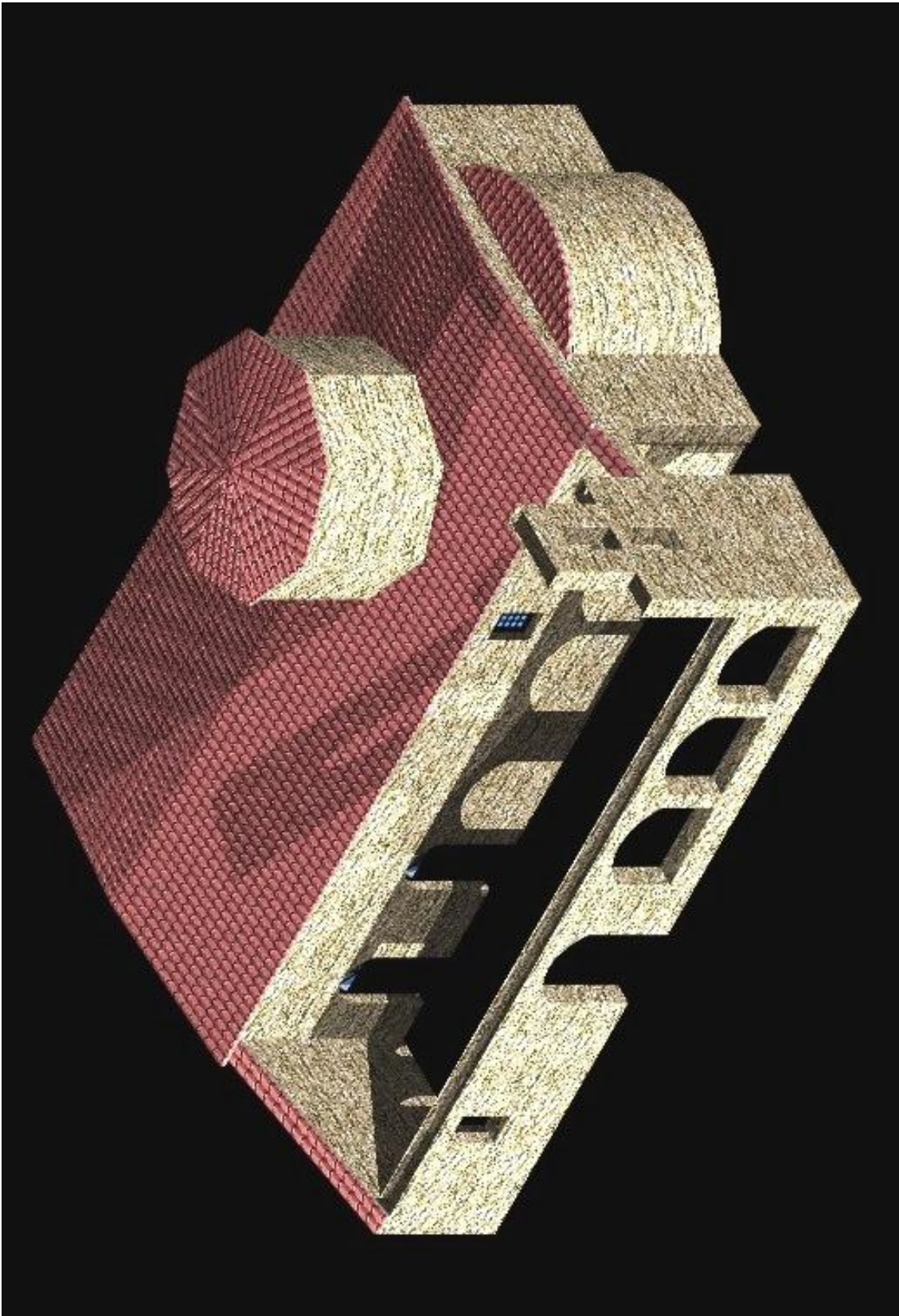
Αφού έχει σχεδιάσει στις δύο διαστάσεις μέσω των εντολών του autocad μετατρέπουμε την δισδιάστατη σχεδίαση μας σε τρισδιάστατη προσδίδοντας της ύψος. Μέσω των εντολών που διαθέτει το υποπρόγραμμα cadware τοποθετούμε τα ανοίγματα της κατασκευής (παράθυρα, πόρτες, καμάρες, κ.λπ) και τις στέγες όπως φαίνονται στα επισυναπτόμενα σχέδια.

Η εντολή του φωτορεαλισμού αποτελείται από τα εξής βήματα :

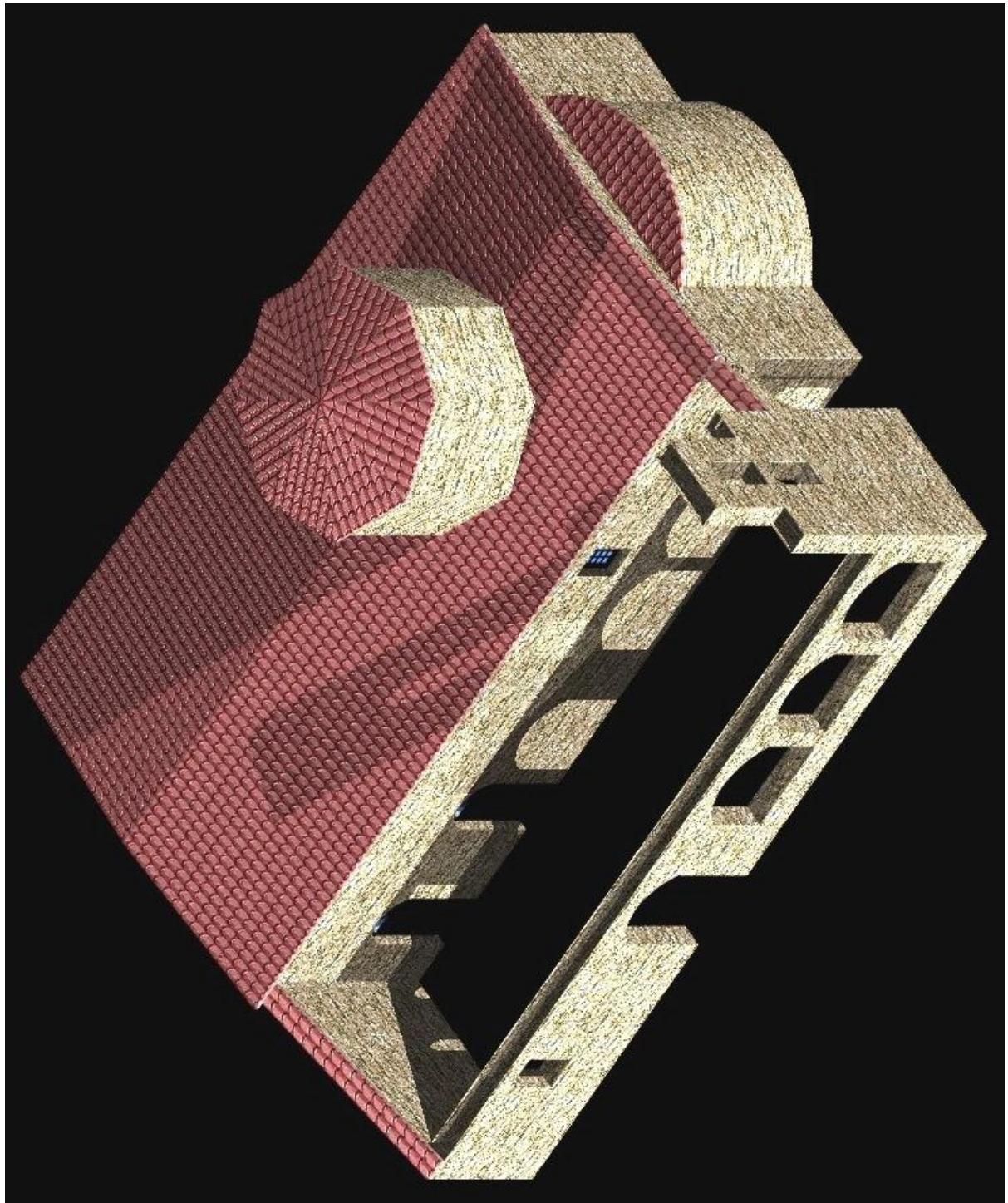
1. Επιλέγουμε όλα τα σχεδιασμένα αντικείμενα.
2. Το πρόγραμμα μας εμφανίζει ένα πίνακα με τα χρώματα που έχουν σχεδιαστεί τα αντικείμενα μας (οι τοίχοι με ροζ, οι στέγες με κίτρινο, οι πόρτες με μαύρο)
3. Επιλέγουμε από την λίστα των υλικών τι υλικό θέλουμε να αντιστοιχίσουμε με τα ανωτέρω χρώματα. Βασική προϋπόθεση είναι να έχουμε κατηγοριοποιήσει τα αντικείμενα μας με χρώματα με βάση τα υλικά που θα τους δώσουμε.
4. Έπειτα το πρόγραμμα μας ρωτάει που να τοποθετήσει τις φωτεινές πηγές ώστε να γίνει η εμφάνιση των πραγματικών υλικών που έχουμε επιλέξει, προηγουμένως.
5. Αφού ολοκληρώσουμε την διαδικασία τοποθέτησης των φωτεινών πηγών το πρόγραμμα μας ρωτάει αν θέλουμε να εμφανίζει κάποιο φόντο (ουρανό , έδαφος, κ.λπ).
6. Τέλος, φορτώνει το πρόγραμμα όλες τις παραπάνω επιλογές και μας δείχνει στην οθόνη μας τις παρακάτω εικόνες.

Οι παρακάτω εικόνες έχουν εξαχθεί από το πρόγραμμα με την εντολή του πληκτρολογίου “print screen” , έχουν εισαχθεί στο πρόγραμμα «ζωγραφική» και αποθηκευτεί ως εικόνες, έτσι εισήχθησαν στο παρόν αρχείο “word”.

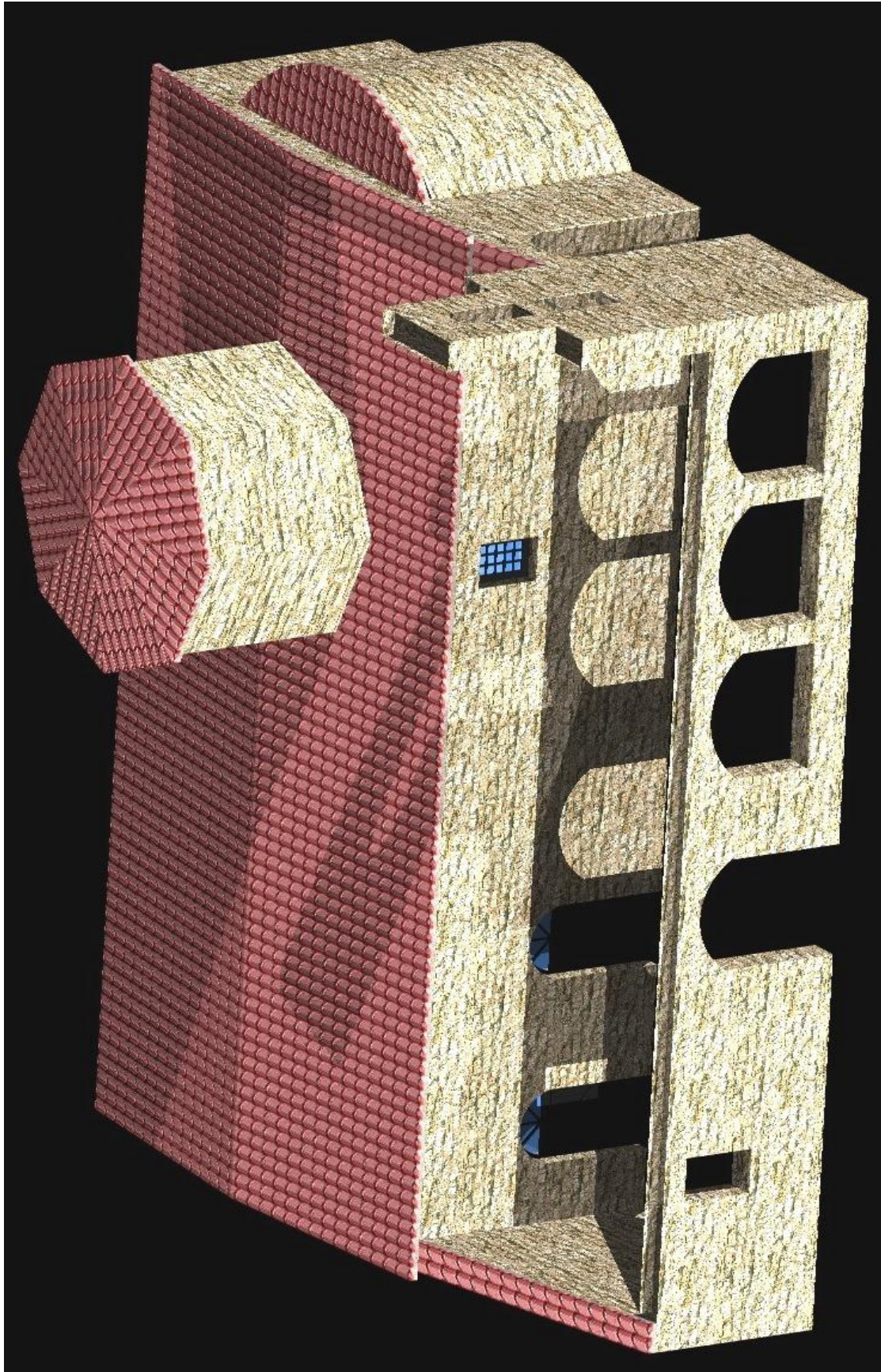
3.2 ΕΙΚΟΝΕΣ ΑΠΟ ΦΩΤΟΡΕΑΛΙΣΜΟ



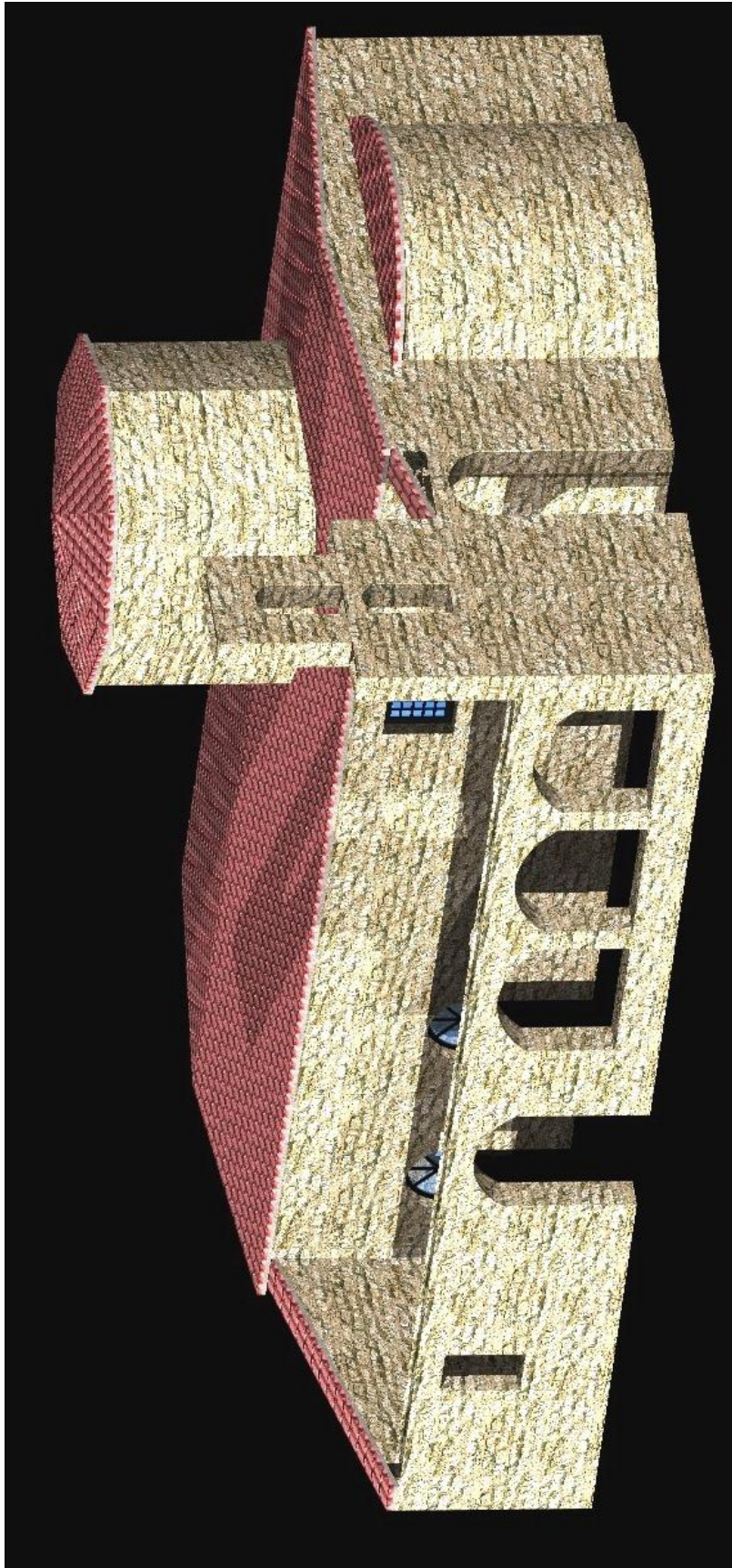
Εικόνα 18. Φωτορεαλισμός 1.



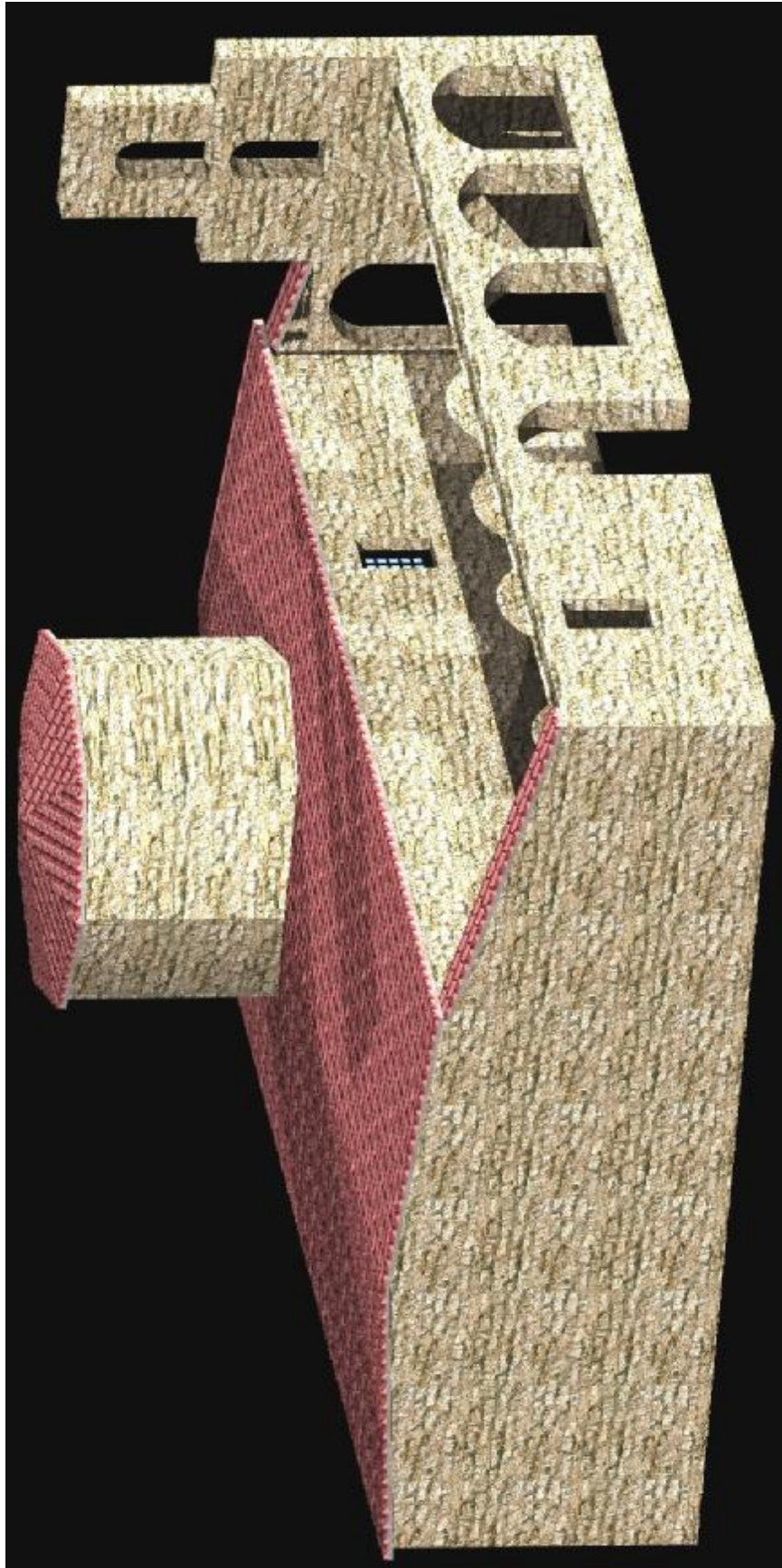
Εικόνα 19. Φωτορεαλισμός 2.



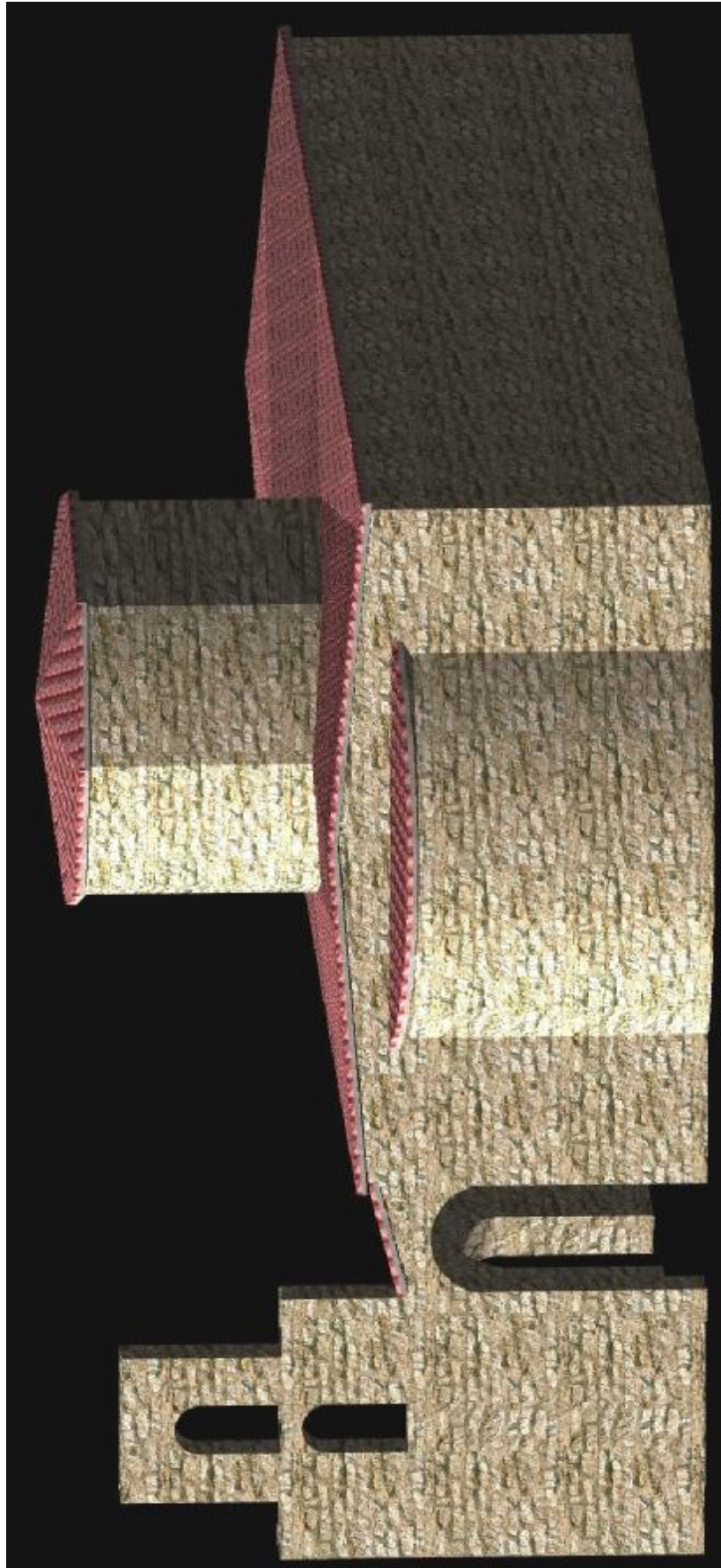
Εικόνα 20. Φωτορεαλισμός 3.



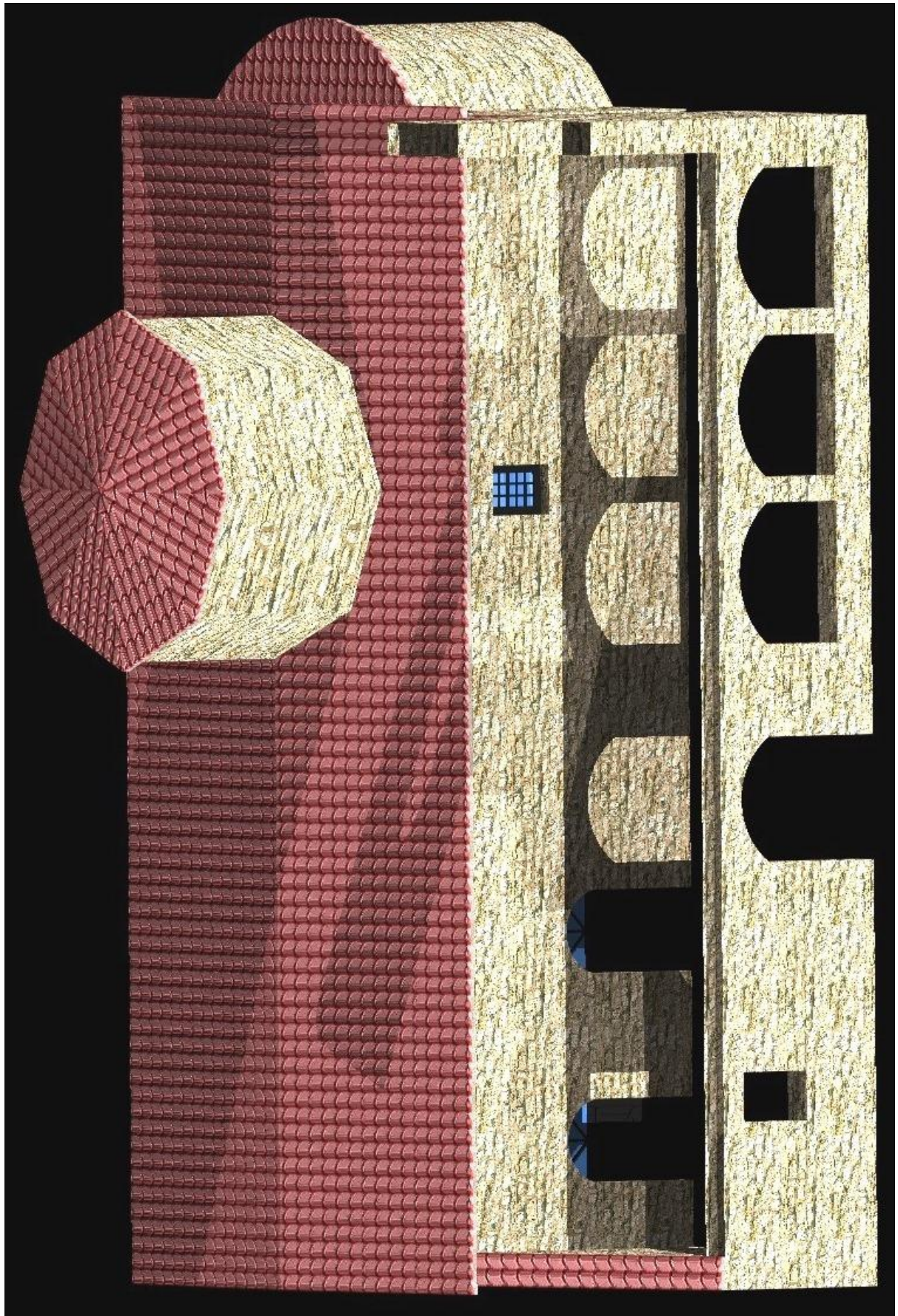
Εικόνα 21. Φωτορεαλισμός 5.



Εικόνα 22. Φωτορεαλισμός 5.



Εικόνα 23. Φωτορεαλισμός 6.




Εικόνα 24. Φωτορεαλισμός 7.



Εικόνα 25.Φωτορεαλισμός 8.

Εικόνα 1. Αεροφωτογραφία περιοχής.	5
Εικόνα 2. Πρόσοψη Ιερού Ναού Αγίας Τριάδος.	18
Εικόνα 3. Αριστερή πλάγια όψη Ιερού Ναού.	19
Εικόνα 4. Δεξιά πλάγια όψη Ιερού Ναού.	20
Εικόνα 5. Καμpanαριό Ιερού Ναού.	21
Εικόνα 6. Προαύλιος χώρος.	22
Εικόνα 7. Καμάρες προαύλιου χώρου.	23
Εικόνα 8. Πίσω όψη καμpanαριού.	24
Εικόνα 9. Τρούλος Ιερού Ναού.	25
Εικόνα 10. Προαύλιος χώρος.	26
Εικόνα 11. Πίσω όψη Ιερού Ναού.	27
Εικόνα 12. Κάτοψη Ιερού Ναού.	28
Εικόνα 13. Κάτοψη στέγης.	29
Εικόνα 14. Τομή Α - Α.	30
Εικόνα 15. Όψη Α.	31
Εικόνα 16. Όψη Β.	32
Εικόνα 17. Τοπογραφικό διάγραμμα.	33
Εικόνα 18. Φωτορεαλισμός 1.	35
Εικόνα 19. Φωτορεαλισμός 2.	36
Εικόνα 20. Φωτορεαλισμός 3.	37
Εικόνα 21. Φωτορεαλισμός 5.	38
Εικόνα 22. Φωτορεαλισμός 5.	39
Εικόνα 23. Φωτορεαλισμός 6.	40
Εικόνα 24. Φωτορεαλισμός 7.	41
Εικόνα 25. Φωτορεαλισμός 8.	42

 http://listedmonuments.culture.gr/fek.php?ID_FEKYA=5354

 http://el.wikipedia.org/wiki/%CE%96%CE%B1%CF%81%CE%BF%CF%8D%CF%87%CE%BB%CE%B1_%CE%91%CF%87%CE%B1%CE%90%CE%B1%CF%82