

ΤΕΧΝΟΛΟΓΙΚΟ ΕΚΠΑΙΔΕΥΤΙΚΟ ΙΔΡΥΜΑ ΠΑΤΡΩΝ
ΣΧΟΛΗ ΤΕΧΝΟΛΟΓΙΚΩΝ ΕΦΑΡΜΟΓΩΝ
ΤΜΗΜΑ ΑΝΑΚΑΙΝΙΣΗΣ ΚΑΙ ΑΠΟΚΑΤΑΣΤΑΣΗΣ ΚΤΙΡΙΩΝ

ΠΤΥΧΙΑΚΗ ΕΡΓΑΣΙΑ
**ΕΦΗΜΕΡΕΣ ΚΑΤΑΣΚΕΥΕΣ ΣΤΟΝ ΧΩΡΟ ΤΟΥ
ΤΕΙ ΠΑΤΡΩΝ**

ΟΝΟΜΑΤΕΠΩΝΥΜΟ ΣΠΟΥΔΑΣΤΗ : ΜΥΡΤΩ ΜΟΡΦΟΠΟΥΛΟΥ

ΕΠΟΠΤΕΥΩΝ ΚΑΘΗΓΗΤΗΣ: ΚΩΝΣΤΑΝΤΙΝΟΣ ΘΟΡΒΑΛΤ ΜΠΑΡΛΑΣ

ΤΟΠΟΣ- ΧΡΟΝΟΛΟΓΙΑ : ΠΑΤΡΑ 2013

ΠΡΟΛΟΓΟΣ

Εφήμερος, -η, -ο επίθ. [*f*φήμερος < *f*πί + *ἔ*μέρα] (Κ -ος, -ον) που διαρκεί ή ζει μια μόνο μέρα || πρόσκαιρος, παροδικός¹

Η σχέση του ανθρώπου με το μόνιμο και το εφήμερο μεταβάλλεται συνεχώς στην ιστορία ανάλογα με τις συνθήκες που καθορίζουν τον πολιτισμό, την κοινωνική θέση και την οικονομική κατάσταση της κάθε εποχής. Ξεκινώντας ως κυνηγός και νομάς έζησε μαζί με το εφήμερο, το οποίο στη συνέχεια έδωσε τη θέση του σε πιο μόνιμες κατασκευές, μέσω της ιδιοκτησίας της γης που του προσέφερε εργασία και τροφή. Η αναζήτηση όμως καλύτερων συνθηκών αλλά και η εξέλιξη της τεχνολογίας που επιβλήθηκε στη ζωή επέφερε πολλές αλλαγές στην αξία που κατείχε το μόνιμο και στατικό.

Στην έρευνα αυτή μελετήθηκε το πλαίσιο στο οποίο η εφήμερη αρχιτεκτονική κάνει την παρουσία της στη σύγχρονη εποχή και κοινωνία, κάνοντας και μια πρόταση για μια εφήμερη κατασκευή στο χώρο του ΤΕΙ Πατρών.

¹ Μείζον Ελληνικό Λεξικό, Τεγόπουλος – Φυτράκης, 1999

ΠΕΡΙΛΗΨΗ

Η παρούσα ερευνητική εργασία πραγματεύεται το εφήμερο, το προσωρινό, το μεταβλητό και προσαρμόσιμο κάνοντας μια προσπάθεια μελέτης της δομής και του περιεχομένου της εφήμερης αρχιτεκτονικής, ενώ ταυτόχρονα αναλύει και τη περιοχή μελέτης όπου πρόκειται να εγκατασταθεί η κατασκευή.

Η έρευνα ξεκινά με το πρώτο κεφάλαιο, στο οποίο μελετάται η πόλη της Πάτρας, η ιστορία και η σύγχρονη δομή της πόλης, ενώ στη συνέχεια γίνεται μια παρουσίαση του ΤΕΙ της πόλης, η πρόσβαση σε αυτό και οι εγκαταστάσεις του, οι οποίες διαφέρουν σε χρόνο και μορφολογία κατασκευής.

Το τρίτο κεφάλαιο πραγματεύεται την ιστορία και τη σταδιακή διαφοροποίηση της εφήμερης αρχιτεκτονικής σε κάθε χρονική περίοδο, την καταγραφή των χαρακτηριστικών της και τις σύγχρονες μορφές έκφρασής της. Δίνονται παραδείγματα διάφορων ειδών εφήμερων κατασκευών με διαφοροποίηση υλικών, μεγεθών και χρήσεων.

Τέλος, παρουσιάζεται η πρόταση για την εφήμερη κατασκευή στο χώρο του ΤΕΙ της Πάτρας. Παρουσιάζεται η τοποθεσία που επιλέχθηκε να τοποθετηθεί, η μορφολογία και οι χρήσεις που προτείνονται να καλύψει. Επίσης, γίνεται ανάλυση του τρόπου κατασκευής της.

ΠΕΡΙΕΧΟΜΕΝΑ

ΠΡΟΛΟΓΟΣ.....	i
ΠΕΡΙΛΗΨΗ	ii
ΠΕΡΙΕΧΟΜΕΝΑ	iii
ΣΥΝΤΟΜΟΓΡΑΦΙΕΣ	iv
ΕΙΣΑΓΩΓΗ	1
1. Η ΠΑΤΡΑ.....	2
Ιστορία	2
Η Σύγχρονη Πάτρα.....	8
2. ΤΟ ΤΕΙ ΠΑΤΡΑΣ.....	10
Ιστορία.....	10
Τοποθεσία και Πρόσβαση.....	11
Εγκαταστάσεις.....	12
3. ΕΦΗΜΕΡΕΣ ΚΑΤΑΣΚΕΥΕΣ	18
4. ΕΦΗΜΕΡΕΣ ΚΑΤΑΣΚΕΥΕΣ ΣΤΟ ΧΩΡΟ ΤΟΥ ΤΕΙ ΠΑΤΡΩΝ.....	26
Επιλογή του τόπου εγκατάστασης.....	26
Μορφολογία των κατασκευών	28
Συνθετική ανάλυση και υλικά	28
Προτεινόμενες χρήσεις	31
Υλικά Κατασκευής	31
ΕΠΙΛΟΓΟΣ	34
ΒΙΒΛΙΟΓΡΑΦΙΑ	35
ΠΑΡΑΡΤΗΜΑ	37

ΣΥΝΤΟΜΟΓΡΑΦΙΕΣ

Σ.Τ.Ε. :Σχολή Τεχνολογικών Εφαρμογών

Σ.Ε.Υ.Π. : Σχολή Επαγγελματιών Υγείας και Πρόνοιας

Σ.Δ.Ο. : Σχολή Διοίκησης και Οικονομίας

Κ.Ε.Δ.Δ. : Κέντρο Ελέγχου και Διαχείρισης Δικτύων

Κ.Τ.Ε. : Κέντρο Τεχνολογικής Έρευνας

Κ.Α.Τ.Ε: Κέντρο Ανώτερης Τεχνολογικής Εκπαίδευσης

OSB : Oriented Strand Board

ΕΙΣΑΓΩΓΗ

Το μόνιμο και η αξία του στην πόλη και τη ζωή δεν μπορεί να αμφισβητηθεί, καθώς αντικατοπτρίζει ένα σημαντικό κομμάτι της δομής και λειτουργίας της κοινωνίας, αλλά μπορεί να εμπλουτιστεί μέσα από την όλο και ισχυρότερη παρουσία εφήμερων ποιοτήτων, οι οποίες ταιριάζουν στην εξελισσόμενη κοινωνία που διαμορφώνεται συνεχώς. Οι ποιότητες αυτές συγκροτούν μια αρχιτεκτονική που λόγω της μικρής, χρονικά, παρουσίας της επιτρέπει μεγαλύτερη ελευθερία και πειραματισμό στον σχεδιασμό και υλοποίηση της. Θα μπορούσε κανείς να πει ότι οι εφήμερες κατασκευές αποτελούν ένα αρχιτεκτονικό πείραμα, ένα δυναμικό ανοιχτό σύστημα το οποίο επιτρέπει την εύκολη προσαρμογή του στις συνεχώς μεταβαλλόμενες συνθήκες περιβάλλοντος και στις διαφορετικές ανάγκες που προκύπτουν την κάθε εποχή ενισχύοντας και πάλι την παρουσία τους με όρους ίσους προς τη μονιμότητα.

Το ΤΕΙ της Πάτρας, όπου συνυπάρχουν καθημερινά εκατοντάδες φοιτητές, αποτελεί τον ιδανικό χώρο τοποθέτησης κατασκευών οι οποίες δύνανται να αλλάζουν όψη και χρήση. Μέσα από τον πειραματισμό, τη διαδραστικότητα και την εναλλαγή των δραστηριοτήτων τους, οι φοιτητές θα μπορούν να εκμεταλλευτούν στο μέγιστο τις εφήμερες κατασκευές για να καλύψουν τις καθημερινές αλλά και τις περισσότερο περιοδικές ανάγκες τους.

1. Η ΠΑΤΡΑ

Ιστορία

Η ιστορία της πόλης της Πάτρας ξεκινάει πριν 4.000 χρόνια. Ανασκαφές έχουν αναδείξει μυκηναϊκές και παλαιοχριστιανικές αρχαιότητες όχι μόνο στο κέντρο της αλλά και στα προάστια, περιφερειακά της πόλης γεγονός που αναδεικνύει το πλούσιο παρελθόν της. Ο Πausanias (2ος μ.χ. αιώνας) θεωρεί πυρήνα της πόλης τους παλιούς αγροτικούς συνοικισμούς: Αρόη (στην περιοχή του σημερινού Κάστρου), Άνθεια (στην περιοχή της Εγλυκάδας) και Μεσάτις (στην περιοχή του Γηροκομείου).

Ο οικιστής της Αρόης (του συνοικισμού που χρησίμευε ως ο πυρήνας της Πάτρας των ιστορικών χρόνων, με την ακρόπολη στο σημερινό Κάστρο), ο Εύμηλος, διδάχτηκε ο ίδιος από τον Ελευσίνιο Τριπτόλεμο την καλλιέργεια των δημητριακών και με τη βοήθεια του την εισήγαγε στον τόπο, ο οποίος έτσι άρχισε νωρίς να βγαίνει από την βαρβαρότητα (14^{ος} π.χ. αιώνας).

Τις τρεις αυτές αγροτικές κοινότητες βρήκαν οι Αχαιοί όταν ήρθαν στη χώρα και ανάγκασαν τους παλιούς Ίωνες κατοίκους της να εκπατριστούν. Στην Αρόη ήρθε από την Σπάρτη ο Πατρεύς, αχαιός από εκείνους που προτίμησαν να εκπατριστούν και όχι να συνεργαστούν με τους κατακτητές Δωριείς. Ο Πατρεύς έγινε ο επώνυμος οικιστής της Πάτρας συνενώνοντας πολιτικά επτά αγροτικούς συνοικισμούς της περιοχής με πυρήνα την κατόπιν ακρόπολη και την επ' αυτή Αρόη. Η πολιτική αυτή ένωση, με την οποία ο Πausanias τελειώνει τη διήγησή του για το "απώτερο παρελθόν" της Πάτρας πιστεύεται πως χρονολογικά δεν είναι παλαιότερη από την εποχή του Πεισίστρατου (550 π.Χ.).

Το 300 π.Χ., η Πάτρα μαζί με άλλες πόλεις της Αχαΐας ίδρυσαν την «Αχαϊκή Συμπολιτεία». Στη μεγάλη αυτή ομοσπονδιακή οργάνωση, η οποία γρήγορα απλώθηκε και έξω από τα όρια της Αχαΐας, ο ρόλος της Πάτρας παρέμεινε ηγεμονικός. Ο χαρακτήρας της "Αχαϊκής Συμπολιτείας" ήταν στην αρχή καθαρά θρησκευτικός. Από το 280 π.Χ. έγινε πολιτική και στρατιωτική οργάνωση με στόχο την άμυνα κατά των κοινών εχθρών. Από το 146 π.Χ. η Πάτρα, όπως και όλη η Ελλάδα, υποδουλώνεται στους Ρωμαίους. Από εδώ αρχίζει μια περίοδος ακμής για την Πάτρα, όπου έτυχε ιδιαίτερης εύνοιας των Ρωμαίων αυτοκρατόρων. (Αύγουστος, Ανδριανός). Τα αυτοκρατορικά χρόνια είναι η πρώτη χρυσή εποχή της ιστορίας της πόλης. Ο Αύγουστος εξετίμησε ως πλεονεκτική τη θέση της για την επικοινωνία με την Ιταλία και εγκατέστησε Ρωμαίους παλαίμαχους ως αποίκους, ενώ παράλληλα διευκόλυνε την εγκατάσταση στην Πάτρα πολυάριθμων κατοίκων παρηκμασμένων αχαϊκών πολιτειών. Ήδη η πόλη έχει αρχίσει να επεκτείνεται προς την νοτιοδυτική κατεύθυνση όπου υπήρχε και το τότε λιμάνι (στη σημερινή θέση του ναού του Απόστολου Ανδρέα).



Ο Νέρωνας έκανε διάφορες δωρεές και έκτισε αρκετά οικοδομήματα στην πόλη, όπως η αγορά και το Ωδείο, ερείπια των οποίων σώζονται μέχρι σήμερα. Τον 2ο μ.Χ. αιώνα αναφέρεται ως μια από τις πρώτες πόλεις, πολυάνθρωπη και πλούσια. Μετά το 300 μ.Χ. η πόλη δεινοπάθησε, όχι μόνο από τους πειρατές αλλά και από ισχυρούς σεισμούς. Τον 9ο αιώνα η Πάτρα είναι μια πλούσια εμπορική πόλη με αρκετό πληθυσμό.

Από το 1204 και έπειτα δέχεται αλλεπάλληλα πολλούς κατακτητές. Κατά τη Δ' Σταυροφορία (1204) υποδουλώθηκε στους Φράγκους και ιδρύθηκε ανεξάρτητη φραγκική βαρωνία με ονομασία "το Πριγκιπάτο της Αχαΐας" και πρωτεύουσα την Ανδραβίδα. Το 1360 υπάγεται στην κοσμική εξουσία του Πάπα, όπου παρατηρείται ανάπτυξη της υφαντουργίας με πάρα πολλά υφαντουργεία (κύρια των μεταξωτών) και ταπητουργεία, στα οποία εργάζονταν χιλιάδες άνδρες και γυναίκες. Φημισμένα ήταν τα μεταξωτά και λινά υφάσματα, καθώς επίσης και τα πολύχρωμα χαλιά. Γενικά η Πάτρα ήταν ένα από τα σπουδαιότερα βιοτεχνικά και εμπορικά κέντρα της Βυζαντινής και Φραγκικής εποχής. Κατόπιν υποδουλώνεται στους Τούρκους (1460), που κατέχουν την πόλη μέχρι την απελευθέρωσή της το 1828, εκτός από ένα μικρό διάστημα (1687-1715) που βρίσκεται υπό Ενετική κατοχή (Μοροζίνης).



Εικόνα 1: Το πολεοδομικό σχέδιο του Σταμάτη Βούλγαρη του 1829.

Πηγή: Συλλογικός τόμος, 2005

Μέχρι την περίοδο της Τουρκοκρατίας, η Πάτρα καταλάμβανε μόνο τη λεγόμενη " Άνω Πόλη", και μόλις κατά τους τελευταίους προεπαναστατικούς χρόνους σημειώθηκε μικρή επέκταση δυτικά μέχρι περίπου τη σημερινή οδό Καραϊσκάκη. Στην περίοδο της Τουρκοκρατίας εμφανίστηκαν σποραδικά κατοικίες μεταξύ της πόλης και του λιμανιού, που ανήκαν κυρίως στους Τούρκους. Στην επανάσταση του 1769 (Ορλωφικά) η Πάτρα παραδίνεται στις φλόγες, γεγονός που γυρίζει την οικονομία της πολύ πίσω.

Η πόλη είναι γνωστή για το ορθοκανονικό ρυμοτομικό σχέδιο του κέντρου της, σχεδιασμένο από τον μηχανικό του γαλλικού στρατού Σταμάτη Βούλγαρη το 1829 (Εικόνα 1). Το αρχικό σχέδιο υπέστη αρκετές τροποποιήσεις (βλ. Εικόνες 2 και 3) και τελικά αυτό που εφαρμόστηκε αποτυπώνεται στο παλιότερο ρυμοτομικό σχέδιο του αρχείου Πατρών το 1958 από τον Σπ. Τζέτζο.²

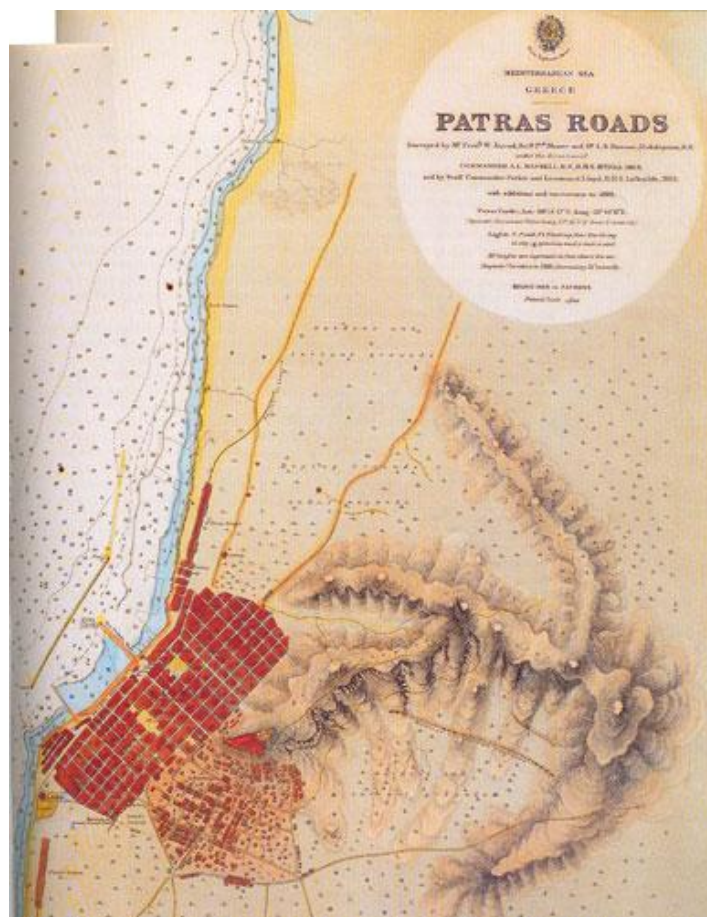
² <http://www.greekscapes.gr/index.php/2010-01-21-16-47-29/landscapescat/40/218-patra.html>

Στα 1835 το λιμάνι της Πάτρας μαζί με άλλα της περιοχής, συγκέντρωνε το μεγαλύτερο αριθμό ξένων πλοίων. Από εδώ και εμπρός και μέχρι πριν από τον 2ο Παγκόσμιο πόλεμο, η ανάπτυξη της Πάτρας είναι συνεχής και γρήγορη. Η ανάπτυξη αυτή προσελκύει πολλούς από τους κατοίκους της ενδοχώρας για εργασία και εγκατάσταση. Δημιουργούνται βιοτεχνίες βαμβακοκλωστικής, οινοποίησης, χαρτοποίησης κλπ. Πλούσια πηγή στην οικονομία της πόλης είναι η εξαγωγή σταφίδας. Ο χαρακτήρας της πόλης γίνεται έντονα εμπορικός - μεταπρατικός. Αν και η γοργή ανάπτυξη της Αθήνας έχει αρχίσει, ο ρυθμός ανάπτυξης της πόλης δεν μειώνεται. Αντίθετα, λόγω της συγκέντρωσης εμπορικής δραστηριότητας, αυξάνεται (με μέσο ετήσιο ρυθμό 2.25%), και η πόλη αρχίζει να παίρνει ένα έντονο αστικό χαρακτήρα.

Οι έκτακτες οικιστικές ανάγκες που προκύπτουν μετά το 1922 οδηγούν στην ανεξέλεγκτη επέκταση της πόλης. Η παρεμβολή του πολέμου, η αύξηση του πληθυσμού, οι νέες συνθήκες ζωής οδηγούν στη μεταπολεμική οικοδομική έκρηξη με δραματική αύξηση των συντελεστών δόμησης και μαζική ανέγερση πολυκατοικιών.

Μετά το τέλος του εμφυλίου και μέχρι τις αρχές της δεκαετίας του 1970 η οικονομία της πόλης φθίνει, κυρίως λόγω του υδροκεφαλισμού του δίδυμου Αθήνας-Πειραιά. Στη δεκαετία 1950-60 το πολεοδομικό συγκρότημα της Πάτρας, έχει σχεδόν μηδενική αύξηση (γύρω στο 0.8% ετήσια). Η πόλη θα ξαναβρεί θετικούς ρυθμούς ανάπτυξης κατά τα τέλη της δεκαετίας του '70, αρχές του '80, λόγω της έντονης κίνησης του λιμανιού της, της γεωγραφικής της θέσης και της ίδρυσης του Πανεπιστημίου Πατρών και του Περιφερειακού Νοσοκομείου³.

³ Θωμόπουλος, Στ.Ν, Ιστορία της πόλεως των Πατρών από αρχαιοτάτων χρόνων ως το 1821, Πάτραι 1952, (επιμέλεια, Τριανταφύλλου Κ.Ν.)



Εικόνα 2: Η Πάτρα, τα περίχωρά της και τα βάθη του Πατραϊκού κόλπου σε χάρτη του αγγλικού ναυαρχείου, έκδοση του 1893

Πηγή: Συλλογικός τόμος, 2005

Το λιμάνι ασκεί σημαντικό ρόλο στην κοινωνική, οικονομική και πολιτική ζωή της πόλης. Η περίοδος ακμής του σταφιδεμπορίου και των εξαγωγών τον 19ο αι. και μέχρι τις αρχές του 20ού, καθόρισε την οικονομική ανάπτυξη της ευρύτερης περιοχής των Πατρών. Εκείνη την περίοδο, εκτός από το εμπόριο αναπτύσσεται παράλληλα μικρής κλίμακας βιομηχανία με οινοποιία και αλευροβιομηχανίες, συνεισφέροντας στη γρήγορη οικονομική και πολιτισμική άνθιση. Η διάνοιξη του Ισθμού και η κρίση της σταφίδας (που είχε μετατραπεί σε μονοκαλλιέργεια) αποτέλεσαν πλήγματα που συντέλεσαν στη φθίνουσα πορεία της δραστηριότητας του λιμανιού.⁴

⁴ <http://www.greekscapes.gr/index.php/2010-01-21-16-47-29/landscapescat/40/218-patra.html>



Εικόνα 3: Το σχέδιο πόλης της Πάτρας στο τέλος του 19ου αιώνα.

Πηγή: Συλλογικός τόμος, 2005

Στις αρχές του 20ού αιώνα η Πάτρα αναπτύχθηκε γοργά και αποτέλεσε την πρώτη ελληνική πόλη που εισήγαγε δημόσιο ηλεκτροφωτισμό και ηλεκτροκίνητους τροχιόδρομους ενώ παράλληλα παρατηρείται σημαντική εξέλιξη στον κλάδο της βιομηχανίας, με νέα εργοστάσια σε κλάδους καταναλωτικών προϊόντων (νηματοουργεία, εριουργεία, πλεκτήρια, βυρσοδεψεία, βαφεία). Κατά τη διάρκεια του Α΄ Παγκοσμίου Πολέμου καθηλώθηκε η ανάπτυξη της πόλης και επίσης δημιουργήθηκε άναρχη εξάπλωση με την εισροή προσφύγων από την Μικρά Ασία. Η εσωτερική μετανάστευση από την ορεινή Πελοπόννησο, όπως επίσης και η εγκατάσταση των περίπου 12.000 προσφύγων από τη Μικρασία προσφέρουν φτηνά εργατικά χέρια. Κατά τη διάρκεια του Β΄ Παγκοσμίου Πολέμου η Πάτρα αποτέλεσε κύριο στόχο των Ιταλικών αεροπορικών βομβαρδισμών. Κατά τη διάρκεια της κατοχής από τις δυνάμεις του Άξονα, εγκαταστάθηκε γερμανική στρατιωτική διοίκηση και ιταλικά στρατεύματα στάθμευαν στην πόλη. Στις 13 Δεκεμβρίου 1943, στα γειτονικά Καλάβρυτα τα γερμανικά στρατεύματα εκτέλεσαν όλο τον ανδρικό πληθυσμό και κατέκαψαν την πόλη. Μετά την απελευθέρωση η πόλη αναπτύχθηκε γρήγορα και τη δεκαετία 1950-'60 ιδρύεται η βιομηχανική ζώνη και η βιομηχανία-βιοτεχνία παρουσιάζει ανοδική πορεία, καθώς και πλήθος μεταποιητικών βιοτεχνιών.

Μετά την αποβιομηχάνιση στη δεκαετία του 1980, η πόλη προσανατολίζεται στον τομέα των υπηρεσιών, τα παλαιά εργοστάσια μετατρέπονται σε εμπορικά κέντρα και το εμπόριο μετακινείται στις παρυφές της πόλης.

Η Σύγχρονη Πάτρα

Χτισμένη στο βορειοδυτικό άκρο της Πελοποννήσου, σε ευνοϊκή γεωγραφική θέση στο βάθος του Πατραϊκού κόλπου, η Πάτρα σε όλη τη διάρκεια της ιστορικής της εξέλιξης είναι στραμμένη προς τη Δύση. Η πρωτεύουσα του νομού Αχαΐας είναι η τρίτη σε πληθυσμό πόλη της Ελλάδας, με περίπου 214.000 κατοίκους στο ευρύτερο πολεοδομικό συγκρότημα Πατρών σύμφωνα με την απογραφή του 2011.

Αποτελεί σήμερα ένα από τα σημαντικότερα εμπορικά, ναυτιλιακά, συγκοινωνιακά, αλλά και τουριστικά κέντρα της χώρας. Αποκαλείται Πύλη της Ελλάδας προς τη Δύση, καθώς είναι διεθνές εμπορικό κέντρο, μεγάλο λιμάνι και κομβικό σημείο για το εμπόριο και την επικοινωνία με την Ιταλία και την Ευρωπαϊκή Δύση.

Η περιοχή, διαθέτει μοναδική γοητεία, ενδιαφέρουσα ρυμοτομία και πολλά αξιόλογα κτίρια. Η ανάπτυξη της πόλης στους νεώτερους χρόνους, δεν υπήρξε προγραμματισμένη. Από έκτατες συνθήκες εισροής πληθυσμού δημιουργήθηκαν νέες συνοικίες (Κρητικά, Προσφυγικά). Έτσι η επέκταση της πόλης, απλώς νομιμοποίησε αυθαίρετες κατασκευές χωρίς πρόβλεψη για τις δημιουργημένες νέες ανάγκες. Αυτό είχε σαν αποτέλεσμα το 40% των κατοικιών της να βρίσκονται εκτός σχεδίου, η δε πόλη να αναπτύσσεται και να επεκτείνεται χωρίς ουσιαστικό έλεγχο. Η σημερινή πόλη παρουσιάζει όλα τα χαρακτηριστικά και τις αντινομίες ενός αναπτυσσόμενου ελληνικού αστικού κέντρου.

Ένα χαρακτηριστικό της αστικής γεωγραφίας της είναι η διαίρεσή της στην Άνω και Κάτω πόλη, που συνδέονται μεταξύ τους με σκάλες. Αυτό είναι το αποτέλεσμα μιας αλληλεπίδρασης ανάμεσα στη φυσική γεωγραφία της περιοχής και του μοντέλου ανθρώπινης κατοίκησης. Η Κάτω πόλη, η οποία περιλαμβάνει τον αστικό πυρήνα του 19^{ου} αιώνα και το λιμάνι, βρίσκεται δίπλα στη θάλασσα και απλώνεται μεταξύ των εκβολών των ποταμών Γλαύκου και Χάραδρου και είναι χτισμένη πάνω σε ένα αρχικά ποταμογενές και ελώδες έδαφος, ενώ η Άνω πόλη καλύπτει τη περιοχή των παλαιότερων οικισμών, γύρω από το φρούριο, πάνω στις δυτικότερες υπώρειες του Παναχαϊκού όρους πριν το Πατραϊκό κόλπο. Στο κέντρο της, η συνοικία «Ψηλά Αλώνια» αποτελεί τόπο έλξης των επισκεπτών της Πάτρας, ενώ η περιοχή προσελκύει επισκέπτες όλο το χρόνο, κυρίως επειδή αποτελεί ένα από τα σημαντικότερα λιμάνια της χώρας, αλλά και εξαιτίας των σημαντικών εκδηλώσεων, όπως το διάσημο καρναβάλι της.

Η ίδρυση του Πανεπιστημίου Πατρών το 1966, του ΤΕΙ το 1974 και του Πανεπιστημιακού Περιφερειακού Γενικού Νοσοκομείου Πατρών στο Ρίο, μαζί με την ανάπτυξη του λιμανιού, αποτελούν τους βασικούς οικονομικούς πυλώνες της πόλης. Τα συγκοινωνιακά έργα που κατασκευάστηκαν ή προγραμματίζεται να κατασκευαστούν, αναβαθμίζουν την πόλη σε κεντρικό κόμβο της δυτικής Ελλάδας και εντείνουν τις τάσεις προαστικοποίησης. Η Πάτρα ήταν το 2006 Πολιτιστική Πρωτεύουσα της Ευρώπης, με ένα σημαντικό πρόγραμμα αναβάθμισης παλαιότερων χρήσεων και ανάπτυξης νέων πολιτιστικών πόλων που δυστυχώς έμεινε ημιτελές.



Εικόνα 4,5: Άποψη της πόλης της Πάτρας και του λιμανιού

2.ΤΟ ΤΕΙ ΠΑΤΡΑΣ

Ιστορία

Το Τεχνολογικό Εκπαιδευτικό Ίδρυμα Πατρών ιδρύθηκε το 1970 σαν Κέντρο Ανώτερης Τεχνολογικής Εκπαίδευσης (Κ.Α.Τ.Ε.). Το 1983 με την εφαρμογή του νόμου 1404/83 ιδρύθηκε το Τεχνολογικό Εκπαιδευτικό Ίδρυμα σαν ανεξάρτητο και αυτοδιοικούμενο Ν.Π.Δ.Δ. που ανήκει μαζί με τα Πανεπιστήμια στην Ελληνική Τριτοβάθμια Εκπαίδευση. Το Τ.Ε.Ι. είναι προσανατολισμένο στην εφαρμοσμένη Έρευνα και Τεχνολογία ενώ τα Πανεπιστήμια κυρίως στην θεωρητική και βασική έρευνα. Σύμφωνα με το άρθρο1 του Ν.1404/83 οι σκοποί του Τ.Ε.Ι. είναι: ⁵

- Να παρέχει θεωρητική και πρακτική εκπαίδευση, επαρκή για την εφαρμογή, επιστημονικών, τεχνολογικών, καλλιτεχνικών ή άλλων γνώσεων και δεξιοτήτων στο επάγγελμα.
- Να συμβάλλει στην δημιουργία υπεύθυνων πολιτών, ικανών να συνεισφέρουν ως στελέχη εφαρμογής στα πλαίσια του δημοκρατικού προγραμματισμού, στην οικονομική, κοινωνική και πολιτική ανάπτυξη της χώρας.
- Να υλοποιεί το δικαίωμα της δωρεάν παιδείας κάθε Έλληνα πολίτη, ανάλογα με τις κλίσεις του και με όσα προβλέπουν οι σχετικοί νόμοι.
- Να συμβάλλει στον επαγγελματικό προσανατολισμό, τόσο των σπουδαστών του, όσο και των νέων γενικότερα.
- Να διατηρεί αμφίδρομη σχέση με τις αντίστοιχες παραγωγικές μονάδες και οργανωμένους κλάδους της οικονομίας της περιφέρειάς του.
- Να συνεργάζεται με άλλα εκπαιδευτικά ή τεχνολογικά ιδρύματα ή φορείς ή υπηρεσίες του εσωτερικού ή του εξωτερικού, για την επίτευξη της αποστολής τους.
- Να υπηρετεί την ανάγκη για συνεχιζόμενη εκπαίδευση των αποφοίτων του και για διαρκή επιμόρφωση του ελληνικού λαού.
- Να ενημερώνει την κοινή γνώμη για την πορεία πραγματοποίησης των στόχων του.
- Να συντονίζει τις επιδιώξεις του με εκείνες των Α.Ε.Ι. όπως προβλέπονται με το Ν.1288/82, στην κοινή προσπάθεια για μια αυτοδύναμη οικονομική ανάπτυξη του τόπου.
- Να παίρνει μέρος σε ερευνητικά προγράμματα πάνω σε θέματα εφαρμογής της τεχνολογίας.

Τα Ιδρύματα του τεχνολογικού τομέα δίνουν έμφαση στην εκπαίδευση στελεχών εφαρμογών υψηλής ποιοτικής στάθμης τα οποία με τη θεωρητική και εφαρμοσμένη επιστημονική κατάρτιση τους αποτελούν συνδυαστικό κρίκο μεταξύ γνώσης και εφαρμογής αναπτύσσοντας την εφαρμοσμένη διάσταση των επιστημών και των τεχνών στα αντίστοιχα επαγγελματικά πεδία όπως επίσης να χρησιμοποιούν και να προάγουν σύγχρονη τεχνολογία, καθώς επίσης και μεθόδους, πρακτικές και τεχνικές στο χώρο των εφαρμογών. Στο πλαίσιο αυτό, τα Ιδρύματα του τεχνολογικού τομέα συνδυάζουν την ανάπτυξη του κατάλληλου θεωρητικού υποβάθρου σπουδών με υψηλού επιπέδου εργαστηριακή και πρακτική άσκηση, ενώ παράλληλα διεξάγουν κυρίως τεχνολογική έρευνα, όπως εκάστοτε ορίζεται αυτή και αναπτύσσουν τεχνογνωσία και καινοτομίες στα αντίστοιχα επαγγελματικά πεδία.

⁵ <http://www.teipat.gr/tei/istoria.php>

Τοποθεσία και Πρόσβαση



Εικόνα 6: Χάρτης Πατρών

Πρόσβαση στο Τ.Ε.Ι.

- Από την Αθήνα στο Τ.Ε.Ι.

Ερχόμενοι από την Αθήνα προς Πάτρα, μέσω της εθνικής οδού Αθηνών - Πατρών, ακολουθώντας την περιμετρική οδό, κινείσθε προς την έξοδο Γλαύκου. Ακολουθώντας την οδό Πατρών Κλάους στο 1,5 χιλιόμετρο περίπου στην αριστερή πλευρά βρίσκεται ο χώρος του Τ.Ε.Ι.

- Από την Πάτρα στο Τ.Ε.Ι. με λεωφορείο

Το Τ.Ε.Ι. συνδέεται με την πόλη της Πάτρας με δύο συγκοινωνιακές γραμμές του αστικού Κ.Τ.Ε.Λ.

Τη γραμμή 2 με διέλευση από την οδό Μαιζώνος, με στάση στην Κεντρική Πύλη του Τ.Ε.Ι. επί της οδού Αυλώνος και συχνότητα δρομολογίων κάθε 10 λεπτά.

Τη γραμμή 7 με διέλευση από την οδό Γούναρη, με στάση στον κόμβο Κούκο και με συχνότητα δρομολογίων κάθε 15 λεπτά.



Εικόνα 7: Αεροφωτογραφία Τ.Ε.Ι. Πατρας - Microsoft Live Earth

Εγκαταστάσεις

Το Τ.Ε.Ι. Πατρών βρίσκεται σε μια ήσυχη και ευχάριστη τοποθεσία 100 στρεμμάτων, μόνο 4 χ.λ.μ. από το κέντρο της πόλης. Οι φοίνικες και οι κέδροι Λιβάνου, με ηλικία άνω των 100 χρόνων, δίνουν μια ιδιαίτερη ομορφιά. Τα κτίρια καταλαμβάνουν χώρο 54.000 τ.μ. και βρίσκονται σε αρμονία με τον φυσικό περιβάλλοντα χώρο. Το ίδρυμα αποτελείται από :

- Το κυρίως κτίριο όπου στεγάζονται η κεντρική διοίκηση, οι διοικητικές υπηρεσίες, εργαστήρια και αίθουσες διδασκαλίας καθώς και οι γραμματείες των τριών Σχολών Σ.Τ.Ε, Σ.Ε.Υ.Π, Σ.Δ.Ο. Δύο αμφιθέατρα, το μεγάλο και το μικρό, όπως επίσης και το εστιατόριο και τα δύο κυλικεία.
- Το κτίριο Καραμανλή όπου στεγάζονται αίθουσες διδασκαλίας, εργαστήρια και γραφεία εκπαιδευτικών της Σχολής Σ.Δ.Ο καθώς και το Κέντρο Ξένων Γλωσσών και Φυσικής Αγωγής.
- Το κτίριο της Νέας Σ.Δ.Ο όπου εκεί υπάρχουν αίθουσες διδασκαλίας, εργαστήρια και γραφεία εκπαιδευτικών της Σχολής Σ.Δ.Ο.
- Το κτίριο του Υπολογιστικού Κέντρου της σχολής Σ.Τ.Ε και του ΚΕ.Δ.Δ.
- Το κτίριο του Επιχειρηματικού Σχεδιασμού
- Το κτίριο όπου στεγάζονται αίθουσες διδασκαλίας, εργαστήρια και γραφεία εκπαιδευτικών των Σχολών Σ.Τ.Ε, Σ.Ε.Υ.Π και η Βιβλιοθήκη του Τ.Ε.Ι. Πάτρας.
- Το κτίριο της Ηλιακής Ενέργειας

- Το κτίριο του Αθλητικού Κέντρου
- Το κτίριο της Σπουδαστικής Εστίας
- Ένα διώροφο παραδοσιακό κτίριο όπου στεγάζεται η Οικονομική Υπηρεσία του Ιδρύματος.
- Η έπαυλη «Κόλλα», όπου στεγάζεται ο Ειδικός Λογαριασμός
- Το Συνεδριακό Κέντρο
- Ο Ιερός Ναός Τριών Ιεραρχών

Εκτός του χώρου του Τ.Ε.Ι. υπάρχουν:

- Το κτίριο Ιωάννης Μακρυγένης (πρώην Μιμόζα) όπου στεγάζονται αίθουσες διδασκαλίας του Τμήματος Ανακαίνισης και Αποκατάστασης Κτιρίων και του Τμήματος Λογοθεραπείας και το ΚΤΕ
- Η Σπουδαστική Εστία " Κούκος "
- Το κτίριο του Γραφείου Διασύνδεσης
- Το κτίριο της Τεχνικής Υπηρεσίας

Η Έπαυλη της Οικογένειας Κόλλα

Η οικογένεια Κόλλα ήταν παλιά οικογένεια της Πάτρας, μέλη της οποίας διακρίθηκαν κυρίως ως σταφιδέμποροι. Ο γενάρχης του πατρικού κλάδου ήταν ο Μιχαήλ Κόλλας, ο οποίος εγκαταστάθηκε, μαζί με τις δύο αδερφές του, στην Πάτρα το 1828. Ήταν χιώτικης καταγωγής αλλά εγκατέλειψε το νησί για να γλιτώσει από την σφαγή. Αρχικά κατέφυγε στη Ζάκυνθο αλλά τελικά επέλεξε για τόπο διαμονής την Πάτρα.

. Ο Μιχαήλ και ο γιός του Ανδρέας εμπνεύστηκαν την ιδέα της έπαυλης και για την οικοδόμηση της ζήτησαν την φαντασία και το πνεύμα εξόχων αρχιτεκτόνων της ρομαντικής σχολής με πολύτιμα στοιχεία λυρισμού και ανάτασης. Το έτος 1835 παρεκλήθη ο γερμανός αρχιτέκτων Ερνέστος Τσίλλερ ως ειδήμονας και επιδέξιος χειριστής εμπνεύσεων από τον νεοκλασικισμό και την γερμανική νοοτροπία. Ο Τσίλλερ πρότεινε σχεδόν καθαρά νεοκλασικό στυλ με αρχιτεκτονικά στοιχεία κατασκευασμένα με ψευδή δόμηση από αμμοκονία ή μαρμαροκονία, τα οποία κατά τον ρώσο αρχιτέκτονα Βολσώφ, που εκλήθη αργότερα έπρεπε να απορριφθούν διότι το σχέδιο Τσίλλερ τaráσσει την λιτή και ήρεμη αισθητική που είχε προτείνει ο ίδιος ο Βολσώφ στην οικογένεια Κόλλα. Αυτός εγγυήθηκε την ανάληψη της οικοδόμησης, προσδίδοντας στο έργο πλούσια χάρη, καλαισθησία με εσωτερική αλλά και εξωτερική επιζωγράφιση στα διαζώματα με γοθτικά φυτικά

μοτίβα από γεώδη χρώματα της αργίλου και του πωρόλιθου. Τελικά, την ανάληψη του έργου ανέλαβε ο Βολσώφ με τον Έλληνα αρχιτέκτονα Νικολούδη. Το έργο άρχισε στις αρχές του 1880 και περατώθηκε το 1890.

Η έπαυλη είναι διώροφη με σοφίτα και το συνολικό εμβαδόν της είναι 385 τ.μ. Με κύρια είσοδο στην δυτική όψη που εμφανίζεται με στοά από οξυκόρυφα τόξα, που στον όροφο μετατρέπεται σε σκεπαστή βεράντα, με ξύλινα διακοσμητικά γοτθικά μοτίβα. Χαρακτηριστικό στοιχείο της έπαυλης είναι οι δύο οκταγωνικοί πύργοι, συμμετρικά τοποθετημένοι στις γωνίες της βόρειας όψης που καλύπτονται με οξυκόρυφες στέγες από μεταλλικές φολίδες.



Εικόνα 8,9: Έπαυλη Κόλλα

Μοιάζουν σαν να καταλήγουν σε πυραμοειδείς μεταλλικούς σχηματισμούς καθώς και σε γοθικές οξυγώνιες τοξοειδείς αιχμές στα υπέρυθρα και στο προστώο που στηρίζεται η μεγάλη βεράντα στολισμένη με τα αραβουργήματα της σκεπής της. Μετά την οικοδόμηση του θαυμαστού αυτού έργου δεν έλειψαν και οι κριτικές από το περιβάλλον των αρχιτεκτονικών κύκλων, οπαδών των διαφόρων ρευμάτων της εποχής. Μια μερίδα από αυτούς έκρινε ότι η δομή της έπαυλης και η σύνθεση δεν υπάκουσαν στον ρυθμό του κλασικού στοιχείου, αλλά υποτάχτηκε στο σοβαρό γοθικό ύφος και ο αρχιτέκτονας αντέγραψε διακοσμητικά στοιχεία με αυτοσχεδιασμό πάνω σε απομιμήσεις που εισήγαγε και ο Ερνέστος Τσίλλερ. Παρά τις διάφορες κριτικές, η έπαυλη Κόλλα αποτελεί αξιοθαύμαστο δείγμα αρχιτεκτονικού μεγαλουργήματος για την περιοχή μας και είναι πανθομολογούμενη η αλήθεια ότι η έπαυλη Κόλλα διακρίνεται για την αρμονική σύνθεση αναλογιών και τυπολογιών διαφορετικής προέλευσης ιστορικών και αρχιτεκτονικών στοιχείων.

Η έπαυλη περιβάλλεται από θαυμάσιο κήπο ο οποίος είχε πλούσια και άριστα μελετημένη φύτευση από ειδικό γεωπόνο από την Ιταλία. Το 1890 η γεωργική υπηρεσία παρεχώρησε στον Κόλλα πλούσια συλλογή πεύκων, φοινίκων, κυπαρίσσιων, καφεοδένδρων και μπαμπού. Είχαν φυτευθεί πλάτανοι, λεύκες καθώς και ευκάλυπτοι. Γύρω από το κτήμα και την έπαυλη είχαν φυτευτεί οπωροφόρα δένδρα, αμυγδαλιές, ελαιώνας και πυκνή θαμνοειδής βλάστηση. Κατά το έτος 1903 είχαν δημιουργηθεί διάφοροι χρωματισμοί με αραιούς αναβαθμούς, ελικοειδείς δρομίσκοι, σκάλες λίθινες και ξύλινες που οδηγούσαν σε φυσικούς και τεχνικούς εξώστες. Επίσης υπεραρκετός χώρος είχε καλυφθεί από δασικά καλλωπιστικά δένδρα ώστε να αποτελεί πνεύμονα πρασίνου και μαγευτικού κάλους.⁶

⁶ <http://www.begoulaki.gr>

Το συνεδριακό κέντρο

Το Συνεδριακό Κέντρο έχει ανεγερθεί στο χώρο του Τ.Ε.Ι. Πατρών και καταλαμβάνει χώρο 2.500 τ.μ. Περιλαμβάνει δύο Αμφιθέατρα, ένα μεγάλο 374 θέσεων και ένα μικρό 130 θέσεων, εκθεσιακό χώρο, αίθουσες συνεδρίων και σεμιναρίων και άλλων πολλαπλών χρήσεων καθώς επίσης και χώρους υποδοχής του κοινού. Διαθέτει εξειδικευμένο και έμπειρο τεχνικό προσωπικό για τη στήριξη των εκδηλώσεων. Αναλυτικά αποτελείται από:



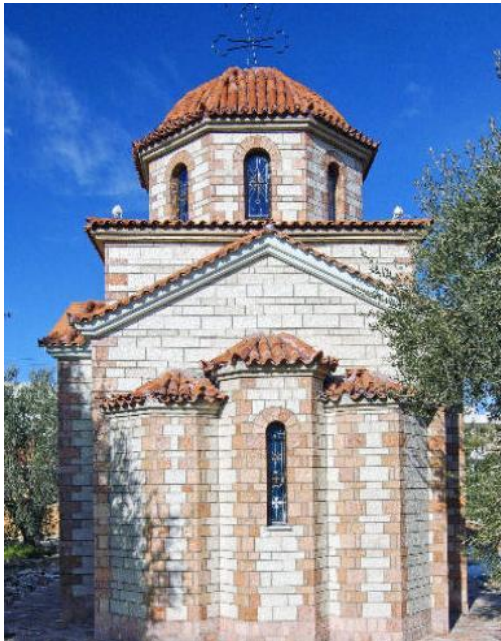
Εικόνα 10,11: Συνεδριακό κέντρο . Αμφιθέατρο, εξωτερική όψη

- Μία κύρια Αμφιθεατρική Αίθουσα χωρητικότητας 374 ατόμων, με κατάλληλη υποδομή ώστε να υποδέχεται τόσο συνεδριακές όσο και καλλιτεχνικές εκδηλώσεις.
- Ένα Αμφιθέατρο 130 ατόμων
- Δέκα παράλληλες αίθουσες, με χωρητικότητα από 15 έως 130 θέσεις

- Εκθεσιακούς χώρους και χώρους δεξιώσεων, Μεταφραστικούς θαλάμους, χώρους για συνεντεύξεις τύπου, γραμματεία
- Γραφεία για τις οργανωτικές ανάγκες των εκδηλώσεων
- Οπτικοακουστικά συστήματα διεθνών προδιαγραφών
- Δυνατότητες Videoconference σε όλες τις αίθουσες
- Τηλεφωνικές γραμμές ISDN, fax, φωτοτυπικό μηχάνημα
- Προσβάσεις για φορτηγά, parking αυτοκινήτων και πούλμαν καθώς και όλες τις διευκολύνσεις για εξυπηρέτηση ατόμων με ειδικές ανάγκες
- Διοικητικές εγκαταστάσεις

Ιερός Ναός Τριών Ιεραρχών

Είναι κτίσμα βυζαντινού ρυθμού, με εσωτερικό διάκοσμο ξυλόγλυπτα διάτρητα και εξωτερικά είναι επενδυμένο με πέτρα Ιωαννίνων και Παραμυθιάς.



Εικόνα 12: Ιερός ναός Τριών Ιεραρχών

3.ΕΦΗΜΕΡΕΣ ΚΑΤΑΣΚΕΥΕΣ

Η εφήμερη αρχιτεκτονική αποτελεί την αρχαιότερη μορφή κτηρίου και έπαιξε βασικό ρόλο στην ανθρώπινη επιβίωση. Η ανάγκη του ανθρώπου για εύρεση καταφυγίου και αναζήτηση δυνατότητας επιβίωσης και προστασίας από καιρικές συνθήκες, οδήγησαν στην κατασκευή της πρώτης εφήμερης κατασκευής, ενός φορητού ή/και προσωρινού καταφυγίου. Στην παράδοση πολλών λαών, κυρίως νομαδικών, χρησιμοποιούνταν καλύβες οι οποίες είχαν τα χαρακτηριστικά των εφήμερων κατασκευών. Αυτή η εφήμερη σύνδεση με τον τόπο αποδεικνύει ότι για τους νομάδες σημασία δεν έχει η μόνιμη εγκατάσταση αλλά το πέρασμα από ένα τόπο στον οποίο δεν διεκδικούν καμία ιδιοκτησία. Αρκετά χρόνια μετά, λόγω της ανάπτυξης της γεωργίας και της κτηνοτροφίας, οι διάφοροι πολιτισμοί καθιέρωσαν μια εγκατάσταση περισσότερο μόνιμη παρά νομαδική και έτσι τα πρώιμα φορητά κτήρια έδωσαν τη θέση τους σε πιο μόνιμες κατασκευές κατοικιών. Η εξάρτηση του ανθρώπου από ένα τόπο δεν προσφέρει μόνο τροφή αλλά δημιουργεί παράλληλα συνθήκες ανάπτυξης κοινοτήτων.

Η ταύτιση της αρχιτεκτονικής με τη μονιμότητα γίνεται από τη στιγμή που η ίδια η αρχιτεκτονική συνδέεται, στο μυαλό των περισσότερων, με τα μνημεία, την ιστορία αλλά και την αγωνία για μόνιμες και ασφαλείς συνθήκες κατοίκησης. Με τη δημιουργία καταλυμάτων για την παροχή ασφάλειας, από τους άλλοτε κινδύνους που η συνεχής μετακίνηση έκρυβε, ενισχύθηκε η δημιουργία και ανάπτυξη κοινωνικών δεσμών και θεσμών. Η δημιουργία συνθηκών μόνιμης διαβίωσης και η απόκτηση ιδιοκτησίας της γης προφύλασσε τον άνθρωπο από τις μεταβαλλόμενες καιρικές συνθήκες αυξάνοντας παράλληλα το προσδόκιμο της ζωής του. Από εδώ και στο εξής οι δεσμοί με ένα τόπο συνεπάγονται την ανάγκη ιδιοκτησίας που θα προσφέρει στον άνθρωπο τη βάση ανάπτυξης της κοινωνίας του.

Μέσα από την εξέλιξη του εφήμερου στην κοινωνία επηρεάστηκε και η αρχιτεκτονική στεγάζοντας τις εκάστοτε εφήμερες ανάγκες που προέκυπταν. Η αρχιτεκτονική έκφραση, όταν γίνεται στα πλαίσια μιας εφήμερης κατάστασης, προσαρμόζεται και παράγει διαφορετικά αποτελέσματα, αναδεικνύοντας έτσι την εφήμερη φύση της λειτουργίας που στεγάζει.

Εφήμερη αρχιτεκτονική είναι εκείνη που εμφανίζεται σε ένα τόπο για ένα συγκεκριμένο χρονικό διάστημα κατά τη διάρκεια του οποίου θα στεγάσει μια λειτουργία. Για όσο διάστημα η λειτουργία αυτή συμβαίνει θα αναπτύσσει δεσμούς με τον ίδιο τον τόπο αλλά και τους ανθρώπους, κυρίως μέσω της εμπειρίας τους στο χώρο. Όταν αυτή η λειτουργία και η κατασκευή ή η χωρική διάταξη που τη στεγάζει πάψουν να υπάρχουν, το τί συνέβη μένει στη μνήμη όλων όσων σχετίστηκαν με αυτή.

Μεταφερόμενες και μεταβαλλόμενες κατασκευές δεν μπορούν να χαρακτηριστούν αμιγώς ως κομμάτι της εφήμερης αρχιτεκτονικής καθώς η ύπαρξη τους είναι μόνιμη, έστω και αν η μορφή και ο τόπος εγκατάστασης τους αλλάζει.

Περιπτώσεις στις οποίες υπάρχουν ζητήματα στέγασης λειτουργιών εκτάκτων αναγκών αυτές οι επιλύσεις είναι προσωρινές, στα πλαίσια της ξαφνικής ανάγκης που προέκυψε και της στρατηγικής που αναπτύχθηκε για την επίλυση της.

Κατά τον Κώστα Μανωλίδη μια παραδοσιακή ερμηνεία του εφήμερου είναι οι ιδιότητες, τελετουργικές ή εορταστικές εγκαταστάσεις, ενώ αντίθετα, σύμφωνα με τον ίδιο, μια σύγχρονη αντίληψη για το εφήμερο συνδέεται με τη δυναμική της αλλαγής, της ευελιξίας και της αναπροσαρμογής.⁷ Η θεωρητική βάση του σχεδιασμού μιας εφήμερης κατασκευής θα μπορούσαμε να πούμε ότι ανήκει στον μεταμοντερνισμό. Ο Venturi, πατέρας του μεταμοντερνισμού, θεωρεί ότι το σπίτι της μητέρας του, που ο ίδιος σχεδίασε, είναι «ταυτόχρονα σύνθετο και απλό, ανοιχτό και κλειστό, μεγάλο και μικρό». Προσδιορισμοί που χαρακτηρίζονται από την αντίφαση και την πολυμέρεια όπως αναφέρει ο ίδιος. Η δυνατότητα της εναλλαγής, καλύπτει τις πολλαπλές και συνάμα αντιθετικές ανάγκες του χρήστη, ο οποίος αντιμετωπίζεται ως μέρος μιας κοινωνικής μάζας που σχεδιάζει η ίδια ή σχεδιάζεται γι' αυτήν, μια εφήμερη κατασκευή.⁸

Άρα ως κύριο χαρακτηριστικό του εφήμερου θα λέγαμε ότι είναι η μικρή χρονική διάρκεια ζωής της κατασκευής, το οποίο με τη σειρά του επηρεάζει και άλλες παραμέτρους της κατασκευής. Για παράδειγμα, όσον αφορά την θεμελίωση, σε κατασκευές που προορίζονται για μικρό χρονικό διάστημα (η οποία είναι και η πιο συνηθισμένη περίπτωση), η σύνδεση με το έδαφος μπορεί να μην απαιτείται, με την έννοια που συναντάται στα κτήρια μόνιμης παρουσίας, και έτσι να γίνεται λόγος για τοποθέτηση ή εγκατάσταση της κατασκευής πάνω στο έδαφος. Μικρά πληροφοριακά περίπτερα, για παράδειγμα, καταλαμβάνουν ένα χώρο στον οποίο, μετά την απομάκρυνση τους, δεν αφήνουν κάποιο σημάδι ύπαρξης αποκτώντας σχέση με τον τόπο μόνο για όσο χρονικό διάστημα βρισκόντουσαν εκεί. Μεγάλες εμπορικές εκθέσεις όπως οι Exco από την άλλη, εμφανίζουν μεγαλύτερη επίδραση στον τόπο καθώς εγκαθίστανται εκεί για διάστημα που φτάνει μέχρι και τους 6 μήνες δημιουργώντας μια συγκυρία πόλης που προσκαλεί χιλιάδες κόσμου να την επισκεφτούν.

Επιπλέον, προκειμένου να προσαρμόζεται και να μεταφέρεται ανάλογα με τις ανάγκες που προκύπτουν, η εφήμερη κατασκευή χαρακτηρίζεται από την ευκολία κατασκευής και συναρμολόγησης και την ελαφριά και ευέλικτη συνδεσμολογία της. Έχει συνήθως μικρές διαστάσεις ενώ πολλές φορές συνηθίζεται η χρήση οικολογικών και οικονομικών υλικών για τη κατασκευή της.

⁷ Κώστας Μανωλίδης, Η ηλικία του εφήμερου, Σύλλογος Αρχιτεκτόνων Θεσσαλονίκης 2002, τεύχος 7

⁸ Σπανογιάννη Ελένη, «Εφήμεροι Εκθεσιακοί χώροι - Μεταξύ Καινοτομίας, Εντυπωσιασμού Και Μελλοντολογικών Υπερεντάσεων», Πανεπιστήμιο Θεσσαλίας 2011



Εικόνα 13,14: Κινητή μονάδα γραφείου αστυνόμευσης στο Ανόβερο κατασκευασμένο από μέταλλο και ξύλο– (Αρχιτέκτονες: Gesamtkonzept)

Το περιβάλλον στο οποίο τοποθετείται η εφήμερη κατασκευή αποτελεί και αυτό ένα μεταβλητό στοιχείο, αφού η προσωρινή κατασκευή προσαρμόζεται κάθε φορά εκ νέου σε κάθε νέο τόπο, διαμορφώνοντάς την ταυτότητά του και δίνοντάς του νέο χαρακτήρα και προσωπικότητα. Επιπλέον, εφόσον οι εφήμερες κατασκευές τοποθετούνται συνήθως σε δημόσιους χώρους, συμβάλλουν στη τόνωση της επικοινωνίας των ανθρώπων ενισχύοντας τη συμμετοχή τους σε κοινωνικοπολιτιστικές δραστηριότητες. Πολλές φορές οι κατασκευές λειτουργούν ταυτόχρονα και ως γλυπτά και τοπόσημα για ένα ορισμένο χρονικό διάστημα μέσα στη πόλη, σε βαθμό που σε αρκετές περιπτώσεις δίνεται μεγαλύτερη σημασία στη μορφή της εφήμερης κατασκευής παρά στη χρήση που καλείται να καλύψει.



Εικόνα 15,16: Εκθεσιακό περίπτερο στο Λονδίνο κατασκευασμένο από μπετόν – λειτουργεί περισσότερο ως γλυπτό παρά ως χρηστικό στοιχείο, σχεδιασμένο από τους Alan Dempsey και Alvin Huang

Οι εφήμερες κατασκευές μπορούν να χωριστούν με βάση τον τρόπο κατασκευής τους σε τέσσερις κατηγορίες: στα modules, στις εφελκυόμενες, στις φουσκωτές και στις συναρμολογούμενες κατασκευές.

Τα modules είναι κτιριακές μονάδες που μεταφέρονται σε σχεδόν ολοκληρωμένη μορφή, οι εφελκυόμενες κατασκευές χρησιμοποιούν την τεχνική της εντεταμένης μεμβράνης ενώ οι φουσκωτές χρησιμοποιούν την ίδια τεχνική με την χρήση αέρα υπό πίεση. Οι συναρμολογούμενες είναι αυτές που αποτελούνται από πολλά κομμάτια τα οποία συσκευάζονται σε σχετικά μικρές συσκευασίες.⁹

Μια άλλη κατηγοριοποίηση των εφήμερων κατασκευών είναι η χρήση που καλούνται να καλύψουν. Έτσι συναντάμε προσωρινές κατασκευές για την στέγαση προσφύγων ή κοινωνικά αδύναμων ομάδων πληθυσμού, μεταφερόμενες κατοικίες, περίπτερα εκθέσεων και προβολής, ενημέρωσης και διαφήμισης προϊόντων, εξέδρες και εγκαταστάσεις συναυλιών και εκδηλώσεων, μονάδες ιατρικής βοήθειας, χώρους κατασκηνώσεων ακόμα και κατασκευές που χρησιμοποιούνται ως τοπτόσημα χωρίς κάποια συγκεκριμένη χρήση.



Εικόνα 17,18: Παρατηρητήριο – χώρος στάσης σε δασική περιοχή στη πόλη Muttersholtz της Γαλλίας κατασκευασμένο από οικολογικά υλικά (CLP Architectes)

Στους δημόσιους χώρους μιας πόλης, η ένταξη μιας εφήμερης κατασκευής επιτυγχάνεται μέσω της σχέσης που θα αναπτύξει με τους χρήστες και περαστικούς αλλά και με τον ίδιο τον αστικό ιστό. Τα σύγχρονα αστικά τοπία επιζητούν τέτοιους δεσμούς, ικανούς να συμπορευθούν με την ανθρώπινη

⁹ Λαμπριδίη Ζωή, Διπλωματική Εργασία «Εφήμερες κατασκευές: Δυνατότητες και Παραδείγματα», 2008

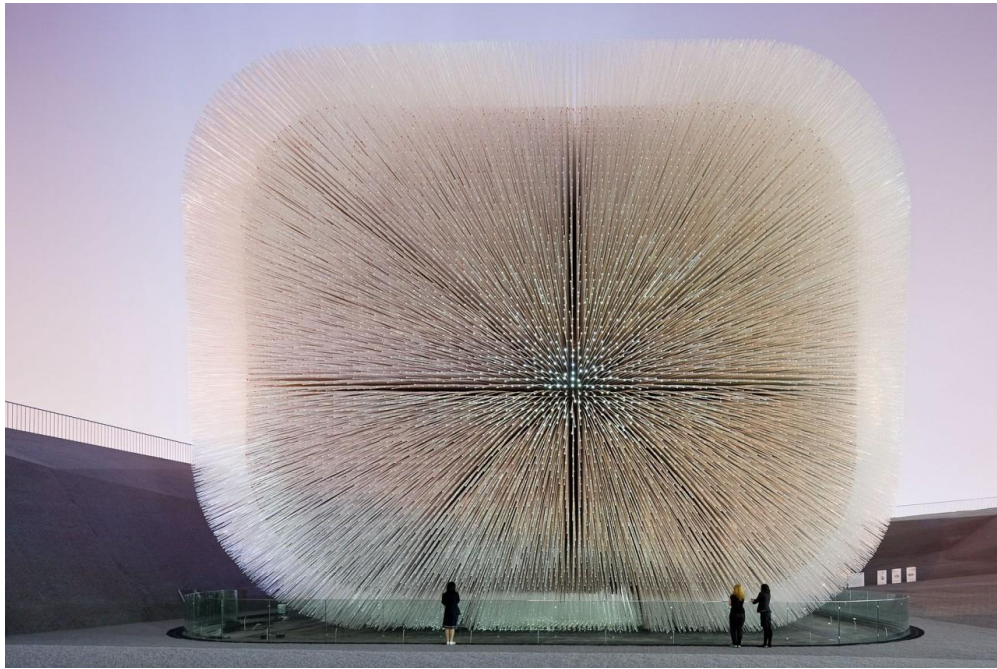
καθημερινότητα η οποία μεταβάλλεται με μεγάλη ταχύτητα και με τρόπο τέτοιο που το εφήμερο γίνεται αναγκαίο. Έτσι, η εμπειρία ενός χώρου με εφήμερες ποιότητες στη σημερινή εποχή πολύ συχνά παρατηρούμε ότι εμπλουτίζεται από τα νέα μέσα και τις δυνατότητες επικοινωνίας. Η χρήση ψηφιακών μέσων στη δημιουργία χώρων, κυρίως εκθεσιακών και pavilions, συμβάλλει στην δημιουργία καινούριων εμπειριών στο χώρο. Αυτό συναντάται, για παράδειγμα, σε εφαρμογές, σε κινητά νέας τεχνολογίας, που συνοδεύουν τους επισκέπτες μιας Έκρο και τους ενημερώνουν για τις εκδηλώσεις της έκθεσης. Πιο συγκεκριμένα το Netherlands Architecture Institute ανέπτυξε μια εφαρμογή στην οποία ο χρήστης θα μπορεί να σκανάρει σημεία της πόλης και στη συνέχεια το κινητό του θα του προβάλλει την εικόνα της πόλης όπως ήταν στο παρελθόν, όπως πιθανά να γινόταν με έργα που δεν εφαρμόστηκαν ποτέ αλλά και πώς αυτή θα γίνει στο μέλλον.



Εικόνα 19,20: Περίπτερο για την έκθεση Green Design Festival στο Σύνταγμα με περιεχόμενο τον οικολογικό σχεδιασμό και τρόπο ζωής. Αποτελεί ένα εφήμερο πράσινο περίπτερο, που περιλαμβάνει εκθεσιακούς χώρους, ένα μικρό κατάφυτο αμφιθέατρο και μια σκηνή τροφοδοτούμενη από ηλιακά πάνελ

Η πρώτη φορά που εντοπίζονται περίπτερα στις Διεθνείς Εκθέσεις ως τρόπος χωρικής οργάνωσης είναι στην έκθεση της Φιλαδέλφειας το 1876. Τα περίπτερα είναι οι εφήμερες κατασκευές, οι οποίες υλοποιούν την «επικοινωνιακή αρχιτεκτονική» της εκθεσιακής μηχανής, ενώ ταυτόχρονα είναι εξαρτήματά της, που γίνονται τα ίδια εκθέματα και βάζουν τον επισκέπτη σε μία εξωπραγματική ατμόσφαιρα, κάνοντας την εφήμερη αυτή πόλη των Εκθέσεων προνομιακό χώρο για ουτοπίες. Το αντικείμενο της αρχιτεκτονικής των περιπτέρων, δύσκολα αναγνωρίστηκε από τους κριτικούς της αρχιτεκτονικής της κάθε εποχής, γιατί το αντικείμενό της θεωρήθηκε από πολλούς οριακό ή αλλιώς «κενή μορφή»¹⁰. Στηρίζονται περισσότερο στο στοιχείο του εντυπωσιασμού και της καινοτομίας της αρχιτεκτονικής μορφολογίας βάζοντας σε δεύτερη μοίρα το περιεχόμενο της έκθεσης. Ένα χαρακτηριστικό παράδειγμα είναι το πρόσφατο περίπτερο του Ηνωμένου Βασιλείου στη έκθεση Έκρο του 2010 στη Σαγκάη.

¹⁰ Τίτη Παπαδοπούλου, *Exposite*, Αριστοτέλειο Πανεπιστήμιο Θεσσαλονίκης, Εκδόσεις Επίκεντρο, 2007, σελ. 40



Εικόνα 21,22: Περίπτερο του Ηνωμένου Βασιλείου στη έκθεση Expro του 2010 στη Σαγκάη

Κύριος στόχος των αρχιτεκτόνων (Heatherwick Studio) ήταν η οπτική διαφοροποίηση της κατασκευής από τις υπόλοιπες 200 κατασκευές των άλλων χωρών, χωρίς όμως να χρησιμοποιήσουν φωτεινές επιγραφές και οθόνες όπως γίνεται συνήθως. Γνωρίζοντας λοιπόν ότι οι επισκέπτες σε τόσο μεγάλες εκθέσεις βλέπουν τα περίπτερα εξωτερικά χωρίς τελικά να επισκέπτονται την κυρίως έκθεση εσωτερικά, ήθελαν να προσελκύσουν τους επισκέπτες μέσα από την ιδιαιτερότητα της μορφής του περιπτέρου το οποίο και κατάφεραν τελικά. Η

κατασκευή αποτελείται από 60.000 ακρυλικούς δακτυλίους 7,50 μέτρα μήκους ο καθένας έχοντας σαν αποτέλεσμα τα όρια μεταξύ κτιρίου και ουρανού να είναι ακαθόριστα και να εισέρχεται το ένα μέσα στο άλλο.¹¹

Πολλά στοιχεία και της μορφολογίας των μικρών εκθεσιακών περιπτέρων έχουν αλλάξει τα τελευταία χρόνια. Η υπεραφθονία των εκθεμάτων που τοποθετούνταν παλαιότερα σε εφήμερες κατασκευές εκθέσεων έχουν αντικατασταθεί από την λιτότητα και ελαχιστοποίηση των υλικών αγαθών, προκειμένου τα ίδια τα κτίρια σε συνδυασμό με τη χρήση ψηφιακών μέσων να πάρουν τη θέση του αντικειμένου.



Εικόνα 24: Περίπτερο ενημέρωσης για τη γενοκτονία των Αρμενίων – μια πιο συμβατική λύση η οποία δίνει μεγαλύτερη έμφαση στο περιεχόμενο της έκθεσης και όχι στη μορφή



¹¹ <http://www.heatherwick.com/uk-pavilion/>

Εικόνα 25,26: Εφήμερες κατασκευές από ξύλο και οικολογικά υλικά



Εικόνα 27,28: Ερευνητικό κέντρο στο Πανεπιστήμιο της Στουτγκάρδης κατασκευασμένο από ξύλο



Εικόνα 29,30,31: Μεταφερόμενο δωμάτιο ύπνου (τοποθέτηση σε χώρο αεροδρομίου)

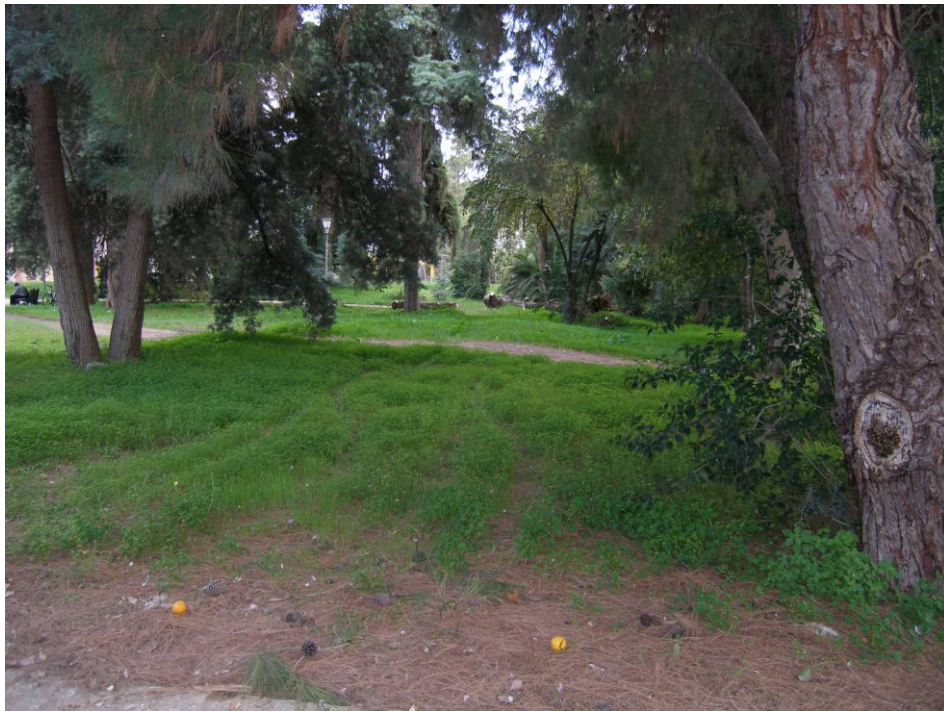
4. ΕΦΗΜΕΡΕΣ ΚΑΤΑΣΚΕΥΕΣ ΣΤΟ ΧΩΡΟ ΤΟΥ ΤΕΙ ΠΑΤΡΩΝ

Επιλογή του τόπου εγκατάστασης

Ο χώρος του ΤΕΙ και πιο συγκεκριμένα η περιοχή στο βόρειο τμήμα στα όρια του οικοπέδου όπου βρίσκεται η φυτεμένη αδιαμόρφωτη έκταση, επιλέχθηκε ως ο ιδανικός τόπος εκτόνωσης των δραστηριοτήτων των φοιτητών για την τοποθέτηση των εφήμερων κατασκευών. Βρίσκεται πολύ κοντά στις υπόλοιπες εγκαταστάσεις της σχολής, ενώ ταυτόχρονα αποτελεί και ένα σημείο απομόνωσης και διαλείμματος που μπορεί να προσφερθεί για μεγάλη ποικιλία χρήσεων. Στόχος ήταν οι κατασκευές να μην είναι σε άμεση επαφή με τον κύριο όγκο κυκλοφορίας των φοιτητών (Κτίριο Α του τοπογραφικού), ακριβώς για να μπορούν να λειτουργούν ανεξάρτητα από αυτόν και με αυτόν τον τρόπο να προσφέρεται ένα σημείο διεξόδου, απομόνωσης και ηρεμίας.



Εικόνα 32: Αεροφωτογραφία του ΤΕΙ Πάτρας



Εικόνα 33,34: Τόπος εγκατάστασης των εφήμερων κατασκευών

Σε άμεση επαφή βρίσκεται και ο χώρος στάθμευσης με είσοδο από την οδό Θεοτοκοπούλου, καθώς και το κτίριο αθλητικών εγκαταστάσεων (Κτίριο Δ του τοπογραφικού) προσφέροντας τη δυνατότητα χρήσης των κατασκευών και ανεξάρτητα από τη λειτουργία του Πανεπιστημίου. Παρόλα αυτά κύρια προϋπόθεση είναι η κατασκευή τους να προσφέρεται για εύκολη αποσυναρμολόγηση και μεταφορά τους σε οποιοδήποτε σημείο του Πανεπιστημίου χρειαστεί.

Στόχος λοιπόν είναι να δημιουργηθούν κατασκευές μικρής κλίμακας οι οποίες να μπορούν να τοποθετηθούν ανάμεσα στα δέντρα και την φύτευση, χωρίς να επηρεάζουν το φυσικό περιβάλλον και τις υπάρχουσες πλακόστρωτες διαδρομές.

Μορφολογία των κατασκευών

Παρατηρώντας τον περιβάλλοντα χώρο και τις εγκαταστάσεις του ΤΕΙ από ψηλά, γίνεται κατανοητό ότι τα υπάρχοντα κτίρια ακολουθούν κυρίως το ορθοκανονικό σύστημα και αποτελούνται από ανεξάρτητες ενότητες-ορθογώνια, διασπώντας τον μεγάλο όγκο του κτιρίου σε πολλούς μικρότερους. Σε άμεση επαφή με τη δασική έκταση στη βορινή πλευρά του οικοπέδου βρίσκεται και η έπαυλη της οικογένειας Κόλλα που αποτελεί κτίριο ιδιαίτερης αρχιτεκτονικής μορφολογίας και ιστορικής βαρύτητας, με νεοκλασικά στοιχεία, χρωματιστές λεπτομέρειες και πυργίσκους, που αναμφισβήτητα παίζει σημαντικό ρόλο στην επιλογή της αρχιτεκτονικής λύσης των εφήμερων κατασκευών.

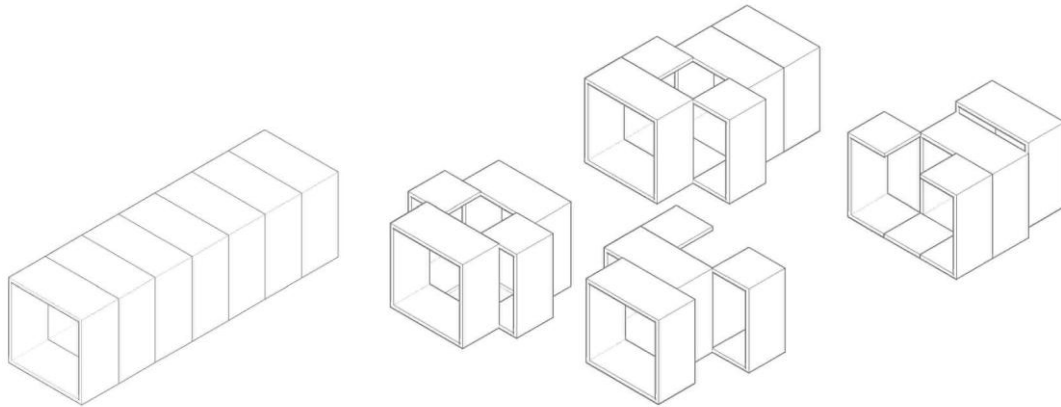
Στόχος λοιπόν είναι οι κατασκευές που θα τοποθετηθούν να μπορούν να παράγονται, να συναρμολογούνται και να μεταφέρονται εύκολα ανάλογα με τις ανάγκες που μπορεί να προκύψουν κάθε εποχή. Άρα η κατασκευή αφενός να είναι εύκολα παράξιμη βιομηχανικά (όσον αφορά την οικονομία κατασκευής) και αφετέρου, να πληροί σε ικανοποιητικό βαθμό τα κριτήρια ένταξης στην μορφολογία των υπαρχόντων κτιρίων του ΤΕΙ.

Συνθετική ανάλυση και υλικά

Λαμβάνοντας υπόψη τα παραπάνω και επιδιώκοντας οι καινούριες κατασκευές να σέβονται τις συνθετικές αρχές των γύρω κτιρίων και να μην έρχονται σε αντιπαράθεση με την ιδιαιτερότητα του κτιρίου της έπαυλης, επιλέχθηκε μια κατασκευή κυβικής μορφής και μικρών διαστάσεων. Αποτελεί μια ουδέτερη λύση η οποία μπορεί να προσαρμόζεται σε οποιοδήποτε σημείο λόγω της συνθετικής της απλότητας αλλά και λόγω της προσαρμοστικότητας του μεγέθους της. Η λύση που προτείνεται είναι η επανάληψη ενός μοναδιαίου στοιχείου διαστάσεων ΜxΠxΥ: 5,00m x 2,50m x 3,50m, το οποίο ενσωματώνεται στην κλίμακα του ανθρώπου και του δάσους χωρίς να έρχεται σε αντιπαράθεση με τα υπάρχοντα κτίρια της σχολής.

Τα μοναδιαία αυτά στοιχεία, μπορούν να επαναλαμβάνονται έτσι ώστε να προστίθενται ή να αφαιρούνται ανάλογα με τις ανάγκες και τις χρήσεις που καλούνται κάθε φορά να καλύψουν. Έχουν τη δυνατότητα να διασπώνται είτε κατά

μήκος είτε κατά πλάτος και να σύρονται πάνω στο σκελετό δημιουργώντας με αυτόν τον τρόπο εσοχές ή προεξοχές, καθιστικά και επιφάνειες εργασίας. Με αυτόν τον τρόπο, προσφέρεται μια ποικιλία μορφών και μεγεθών από ένα και μόνο στοιχείο.



Εικόνα 35: Επανάληψη του μοναδιαίου στοιχείου και μετατόπιση για τη δημιουργία διαφορετικών μορφολογιών

Στόχος είναι να μπορεί ο χρήστης άμεσα και εύκολα να διαμορφώνει τη κατασκευή όπως εκείνος επιθυμεί αλλάζοντας την όψη της ακόμα και μέσα στη διάρκεια της μέρας λαμβάνοντας υπόψη τις χρήσεις:

- επανάληψη πολλών μοναδιαίων στοιχείων για εκθέσεις και συγκεντρώσεις ή διάσπαση των στοιχείων για χρήση από μικρότερες ομάδες φοιτητών για μελέτη ή χαλάρωση,
- τη διάθεση του κάθε χρήστη - απομόνωση / κοινωνικότητα
- ή ακόμα και τις κλιματολογικές συνθήκες που επικρατούν (περιστροφή ή μεταφορά σε πιο ηλιόλουστες θέσεις κατά τους χειμερινούς μήνες και σκίαση από τα δέντρα κατά τους καλοκαιρινούς μήνες).

Η κατασκευή τοποθετείται στο χώρο που προτείνεται και μπορεί ανά πάσα στιγμή να αφαιρεθεί, αφού μετά την απομάκρυνσή της δεν αφήνει ίχνη ενώ μπορεί να παραμείνει για όσο καιρό το περιβάλλον το απαιτεί. Τοποθετείται ελεύθερα ανάμεσα στα υπάρχοντα δέντρα και τις διαδρομές, δημιουργώντας συστάδες στοιχείων με εναλλακτικές μορφολογίες, χωρίς να επιβαρύνει ή να επηρεάζει τον περιβάλλοντα χώρο.

Για την διαμόρφωση του περιβάλλοντος χώρου της δασικής έκτασης, προτείνεται η διατήρηση των υπαρχουσών διαδρομών με σαφέστερη χάραξη, πλακόστρωση τους με κυβόλιθους και πρόβλεψη για την απομάκρυνση των νερών. Επίσης προτείνεται η κατασκευή υπαίθριων καθιστικών και η τοποθέτηση νέων κάδων απορριμμάτων και φωτιστικών σωμάτων για τη δυνατότητα εκμετάλλευσής του χώρου καθ' όλη τη διάρκεια της μέρας. Επίσης, είναι απαραίτητος ο καθαρισμός και η διαμόρφωση της περιοχής εισόδου, με νέα ασφαλοστρωση.



Εικόνα 36: Τοποθέτηση των εφήμερων κατασκευών ελεύθερα μέσα στο υπάρχον τοπίο



Εικόνα 37: Τρισδιάστατη απεικόνιση με δημιουργία ομάδων μοναδιαίων στοιχείων

Προτεινόμενες χρήσεις

Στόχος της εργασίας ήταν να γίνουν κατασκευές οι οποίες θα λειτουργούν σε πολλαπλά επίπεδα: αφενός θα κάλυπταν τις ανάγκες φοιτητών και αφετέρου θα πρόσφεραν στέγη σε πολλαπλές δραστηριότητες όχι μόνο του πανεπιστημίου αλλά και της πόλης της Πάτρας.

Έτσι, σε καθημερινή βάση οι κατασκευές μπορούν να χρησιμοποιούνται από τους φοιτητές για διάλειμμα, ξεκούραση, διάβασμα και απομόνωση. Μπορούν να περιέχουν καθιστικά, βιβλιοθήκες για ανταλλαγή μεταχειρισμένων βιβλίων μεταξύ των φοιτητών, μικρά αμφιθέατρα και πίνακες ανακοινώσεων. Ταυτόχρονα, μπορούν να εξυπηρετούν περιοδικές εκδηλώσεις όπως εκθέσεις, από παρουσιάσεις διπλωματικών εργασιών και διαλέξεων των διαφόρων σχολών του ΤΕΙ μέχρι bazaar με χειροποίητες κατασκευές και μεταχειρισμένα αντικείμενα ή ακόμα και προβολές ή χρήση αναψυκτηρίου. Λόγω της εύκολης μεταφοράς και αποσυναρμολόγησής τους μπορούν να διασπώνται και να τοποθετούνται ανεξάρτητα σε οποιαδήποτε θέση εντός του πανεπιστημίου για χρήσεις που μπορεί να προκύψουν.

Υλικά Κατασκευής

Κύριος στόχος για την επιλογή των υλικών κατασκευής είναι η δυνατότητα τυποποίησής της, έτσι ώστε να μεταφέρεται και να συναρμολογείται εύκολα καθώς και να χρησιμοποιούνται οικολογικά και ανακυκλώσιμα υλικά, ώστε να εναρμονίζεται με το φυσικό περιβάλλον στο οποίο τοποθετείται. Βασική προϋπόθεση ήταν επίσης η δημιουργία ενός κατασκευαστικού κάρναβου ο οποίος να μπορεί να αλλάζει διαστάσεις, προσθέτοντας και αφαιρώντας τμήματα της κατασκευής, καθώς και να διασπάται σε ανεξάρτητες μονάδες χωρίς να αλλάζει όμως η μορφολογία της συνολικής λύσης. Έτσι, η κάθε μονάδα κατασκευάζεται ανεξάρτητα με μεταλλικό σκελετό περιμετρικά και επένδυση, εξωτερικά και εσωτερικά, από OSB.

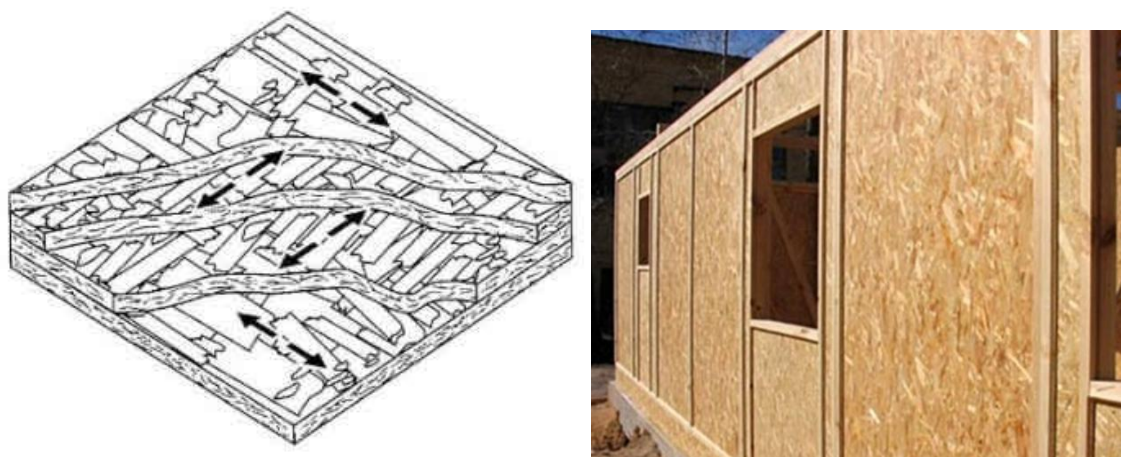
Ο μεταλλικός σκελετός αποτελείται από τετράγωνες κοίλες διατομές 120x120mm στις ακμές της και στο κεντρικό τμήμα του και δευτερεύοντα σκελετό από ορθογωνικές διατομές 90x40mm οι οποίες τοποθετούνται παράλληλα με τις περιμετρικές και πάνω σε αυτές στηρίζονται οι ξυλόπλακες της επένδυσης.

Το OSB (Oriented Strand Board) είναι δομική ξυλόπλακα σε επίπεδη μορφή που παράγεται από ειδικού τύπου ξυλοτεμαχίδια ('λωρίδες' ξύλου –strands) συγκολλημένα με ρητίνη μεγάλης αντοχής σε υγρασία και θερμοκρασία και διαστρωμένα με προσανατολισμένη διάταξη, σε 3 έως 5 στρώσεις, έτσι ώστε τα ξυλοτεμαχίδια κάθε στρώσης να κατευθύνονται κάθετα προς αυτά της επόμενης στρώσης.

Είναι αρκετά διαδεδομένο τα τελευταία χρόνια. Βασικό του πλεονέκτημα είναι ότι συνδυάζει εξαιρετικές μηχανικές ιδιότητες, εύκολη επεξεργασία και ανταγωνιστική

τιμή, ενώ είναι ιδιαίτερα ανθεκτικό σε εξωτερικούς χώρους με τη χρήση έγχρωμων ελαστικών ακρυλικών βερνικιών εξωτερικής χρήσης.

Πιο συγκεκριμένα για εξωτερικές επενδύσεις χρησιμοποιείται το OSB 3 ανθυγρά το οποίο παρουσιάζει ιδιαίτερη αντοχή και ενδείκνυται για χρήση σε χώρους με υψηλό βαθμό υγρασίας. Οι διαστάσεις του είναι 244x122cm ή 250x125cm ενώ το πάχος κυμαίνεται από 9 έως 22 mm.



Εικόνα 38: Τομή και ενδεικτική εφαρμογή της ξυλόπλακας OSB

Η κάθε μονάδα κατασκευάζεται από 2 ανεξάρτητα τμήματα (διαστάσεων ΜxΠxΥ: 2,50m x 2,50m x 3,50m) για να μπορεί να διασπάζεται στη μέση και να έχει τη δυνατότητα να επεκτείνεται για να προσαρμόζεται στις διάφορες ανάγκες. Όταν διασπάζεται και ανοίγει, συμπληρώνεται κεντρικά με δακτυλίους από τα ίδια υλικά δημιουργώντας μονάδες μεγαλύτερων διαστάσεων. Η όλη κατασκευή στηρίζεται σε μεταλλικές διατομές 18x18cm, που τοποθετούνται ανά 2,5m, σε επαφή με το δάπεδο, ανυψώνοντας την για να προφυλάσσεται από τις καιρικές συνθήκες και να προσαρμόζεται στο ανάγλυφο του εδάφους. Σε κάθε ακμή της κατασκευής τοποθετείται δοκός διατομής 12x12cm ανά 2,5m. Τέλος δοκοί ορθογωνικής διατομής τοποθετούνται ανάμεσα από τις OSB πλάκες ανά 60cm ώστε να μην λυγίζουν τα υλικά από τα φορτία.

Οι κατασκευές εσωτερικά των μονάδων (βιβλιοθήκες, καθιστικά, βιτρίνες, φωτιστικά κτλ) κατασκευάζονται και αυτές από τα ίδια ή άλλα ανακυκλώσιμα υλικά.

ΠΑΤΡΑ	ΙΑΝ	ΦΕΒ	ΜΑΡ	ΑΠΡ	ΜΑΙ	ΙΟΥΝ	ΙΟΥΛ	ΑΥΓ	ΣΕΠ	ΟΚΤ	ΝΟΕ	ΔΕΚ	ΕΤΟΣ
Μέση σχετική υγρασία (%)	69	68	67	66	64	62	60	60	63	67	71	71	66

Προϋπολογισμός Κατασκευής

Το κάθε φύλλο OSB ($2,5 \times 1,25 \text{m} = 3,125 \text{m}^2$) κοστίζει:

Για φύλλο πάχους 15mm = 24,51€

Για κάθε μονάδα διάστασης $2,5 \times 5,00 \times 3,5$ χρειάζονται $42,5 \text{m}^2$ OSB δηλαδή 13,6 φύλλα επί δύο (εσωτερικά και εξωτερικά) που θα κοστίζουν 666,66€ για φύλλο πάχους 15mm. Άρα για την παραλλαγή 1, που είναι και η μεγαλύτερη, που προτείνεται η οποία αποτελείται από 22 μονάδες θα απαιτηθεί κόστος περίπου 7332€ για το φύλλο 15mm.

Οι δοκοί που θα χρειαστούν είναι:

Για διατομή $18 \times 18 \text{cm}$ πάχους 0,2cm, 196,25m και συνολικού βάρους 4,27tn

Για διατομή $12 \times 12 \text{cm}$ πάχους 0,1cm, 375m και συνολικού βάρους 4,05tn

Για διατομή $4 \times 9 \text{cm}$ πάχους 0,03cm, 1837,5m και συνολικού βάρους 6,54tn

Το συνολικό βάρος των δοκών είναι 14,87tn και η τιμή του κάθε τόνου είναι 750€.

Το κόστος των δοκών που θα χρειαστούν για την κατασκευή είναι 11000€

Η συνολική δαπάνη ανέρχεται στο ποσό των 18332€

ΕΠΙΛΟΓΟΣ

Με την ολοκλήρωση της πτυχιακής αυτής εργασίας προκύπτει ότι οι εφήμερες κατασκευές που προτείνονται εξυπηρετούν καθημερινές ανάγκες των φοιτητών και των επισκεπτών του Τ.Ε.Ι. (πνευματικά παιχνίδια, μελέτη, απομόνωση, μελέτη) αλλά και εκδηλώσεις, εκθέσεις και άλλες δραστηριότητες.

Οι κατασκευές αυτές ενσωματώνονται πλήρως στο φυσικό περιβάλλον και μπορούν να αποτελέσουν ενεργό κομμάτι της φοιτητικής ζωής και λειτουργίας του ιδρύματος, όμως μετά την απομάκρυνσή τους αφήνουν τους χώρους αυτούς αλώβητους από μόνιμες παραμορφώσεις,

ΒΙΒΛΙΟΓΡΑΦΙΑ

1. Θωμόπουλος, Σ. (1950) «*Ιστορία της πόλεως των Πατρών από των αρχαιοτάτων χρόνων μέχρι του 1821*», β' εκδ., Επιμ. Κ.Ν. Τριανταφύλλου, Πάτρα: Αχαϊκές Εκδόσεις.
2. Τριανταφύλλου, Κ.Ν. «*Ιστορικό Λεξικό των Πατρών. Ιστορία της πόλεως και επαρχίας Πατρών από της αρχαιότητας έως σήμερα κατά αλφαβητικήν ειδολογικήν κατάταξιν*», α' εκδ, Πάτρα 1959
3. *Πάτρα: η πόλις-λιμάνι*”, από τη σειρά *Ιστορικά* της εφημερίδας *Ελευθεροτυπία*, τ. 119, 24 Ιανουαρίου 2002
4. «*Πάτρα, από την αρχαιότητα έως σήμερα*”, Συλλογικός τόμος (2005) Υπό την αιγίδα της πολιτιστικής πρωτεύουσας της Ευρώπης “Πάτρα 2006”, Αθήνα: Κότινος Α.Ε.
5. Παπαδάτου-Γιαννοπούλου, Χ. (1991) «*Εξέλιξη του σχεδίου πόλεως Πατρών*», Πάτρα: Αχαϊκές Εκδόσεις
6. Κώστας Μανωλίδης, «*Η ηλικία του εφήμερου*», Σύλλογος Αρχιτεκτόνων Θεσσαλονίκης 2002, τεύχος 7
7. Σπανογιάννη Ελένη, «*Εφήμεροι Εκθεσιακοί χώροι - Μεταξύ Καινοτομίας, Εντυπωσιασμού Και Μελλοντολογικών Υπερεντάσεων*», Πανεπιστήμιο Θεσσαλίας 2011
8. Λαμπρίδη Ζωή, Διπλωματική Εργασία «*Εφήμερες κατασκευές: Δυνατότητες και Παραδείγματα*», 2008
9. Τίτη Παπαδοπούλου, *Exposite*, Αριστοτέλειο Πανεπιστήμιο Θεσσαλονίκης, Εκδόσεις Επίκεντρο, 2007

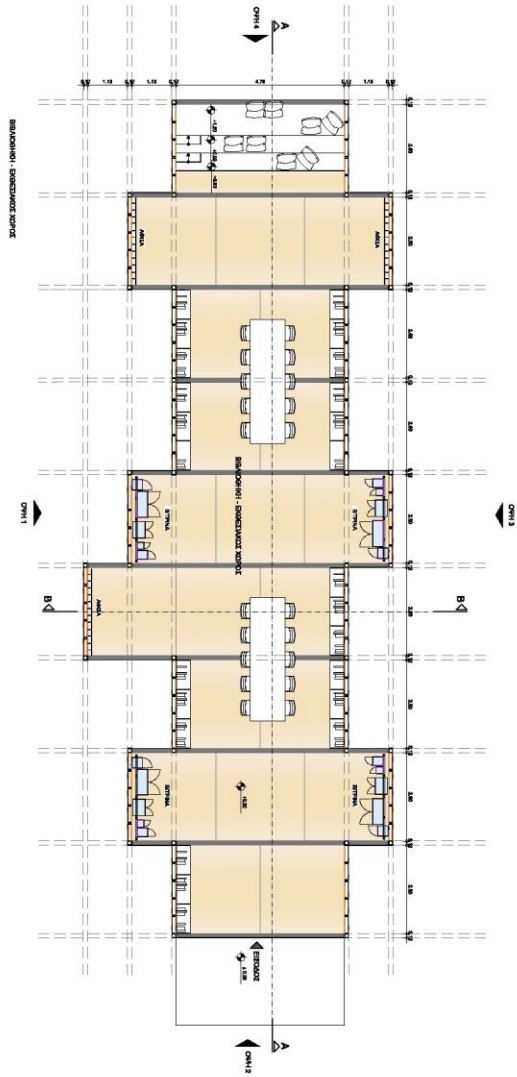
Ιστοσελίδες

1. <http://www.greekscapes.gr/>
2. <http://www.teipat.gr/tei/istoria.php>
3. <http://www.novoxyl.gr/products.html?task=category&id=149>
4. <http://el.wikipedia.org/>
5. <http://www.pame.gr/travel/peloponnisos/patra-istoria.html#.UOAFHawzz9p>
6. <http://www.patrasdigital.gr/fakos/index.php>
7. http://www.pattractive.gr/?page_id=3402
8. http://en.wikipedia.org/wiki/Expo_2010
9. <http://www.begoulaki.gr>
10. <http://www.heatherwick.com/uk-pavilion/>
11. http://www.gilas-shop.gr/biomixanika/osb/osb_group3.html
12. http://www.meteo.gr/meteoplus/CD_Patra.htm
13. <http://www.wfdt.teilar.gr/material/Lessons/OSB.pdf>
14. <http://www.plataformaarquitectura.cl/product/ficha-tablero-de-osb-arauco/>

ΠΑΡΑΡΤΗΜΑ

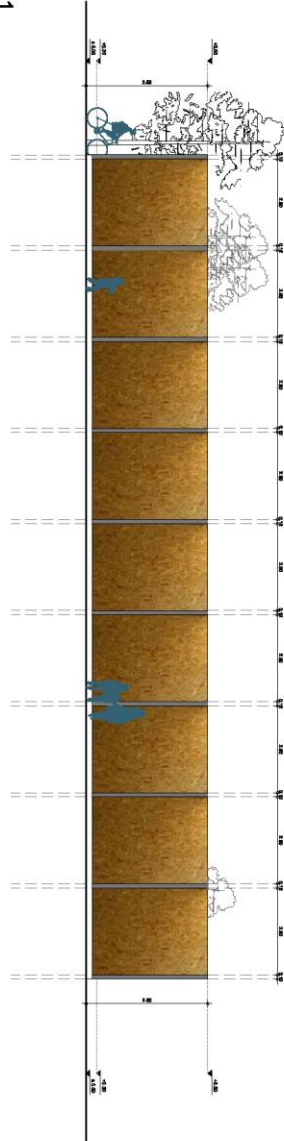


<p>ТРОИЦКОЕ БИЗНЕСЦЕНТРО ЗАПНАЯ ЧАСТЬ ТЕРРИТОРИАЛЬНО-ПЛАНИРОВОЧНОЕ РЕШЕНИЕ АРХИТЕКТУРНО-ПРОЕКТИРОВАНИЕ</p>	
<p>ИЗДАНИЕ: 2015</p>	
<p>ПРОЕКТИРУЮЩИЙ КОМПЬЮТЕРНЫЙ КОМПЛЕКС</p>	<p>ИЗДАНИЕ: 2015</p>
<p>ПРОЕКТИРУЮЩИЙ КОМПЬЮТЕРНЫЙ КОМПЛЕКС</p>	<p>ИЗДАНИЕ: 2015</p>
<p>ПРОЕКТИРУЮЩИЙ КОМПЬЮТЕРНЫЙ КОМПЛЕКС</p>	<p>ИЗДАНИЕ: 2015</p>

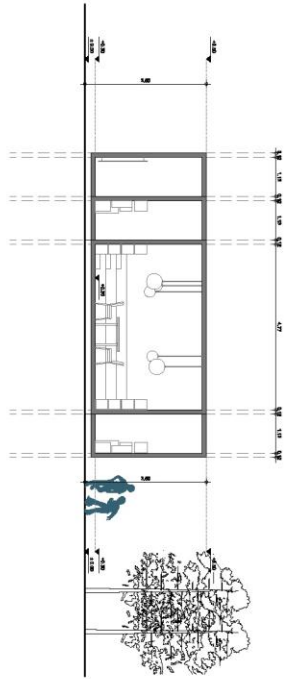


<p>ΤΕΧΝΟΛΟΓΙΚΟ ΕΠΙΧΕΙΡΗΣΙΑΚΟ ΔΙΑΓΡΑΜΜΑ ΠΛΑΝΟΥ ΤΑΜΕΙΑ ΑΝΑΚΑΤΑΣΤΑΣΗΣ ΚΑΙ ΑΠΟΚΑΤΑΣΤΑΣΗΣ ΚΤΙΡΙΟΥ 4ης οφ.</p>	
<p>ΣΕΙΣΜΟΠΡΟΤΕΚΤΟ ΚΑΙ ΑΝΕΜΟΠΡΟΤΕΚΤΟ ΣΤΟ ΚΑΘΩΣΤΕΡΟ ΤΟΥ ΤΟΥΤΟΥ</p>	
<p>Υποκατηγορία ΑΠΟΚΑΤΑΣΤΑΣΕΩΣ ΚΑΥΣΤΕΡΩΣ</p>	<p>Μέγεθος συνόλου ΠΡΟΣΚΑΛΕΣΗ 1 - ΙΑΝΟΥΑΡΙ</p>
<p>Κλίμακα 1 : 200</p>	<p>Αριθμός 1 / 20</p>
<p>ΚΑΤΑΣΤΑΣΗ ΚΑΥΣΤΕΡΩΣ ΚΑΤΑΣΤΑΣΗ ΚΑΥΣΤΕΡΩΣ</p>	<p>Σημ. Καύσης Α.2</p>
<p>ΚΑΥΣΤΕΡΩΣ ΣΕΙΣ</p>	<p>ΚΑΥΣΤΕΡΩΣ ΣΕΙΣ</p>

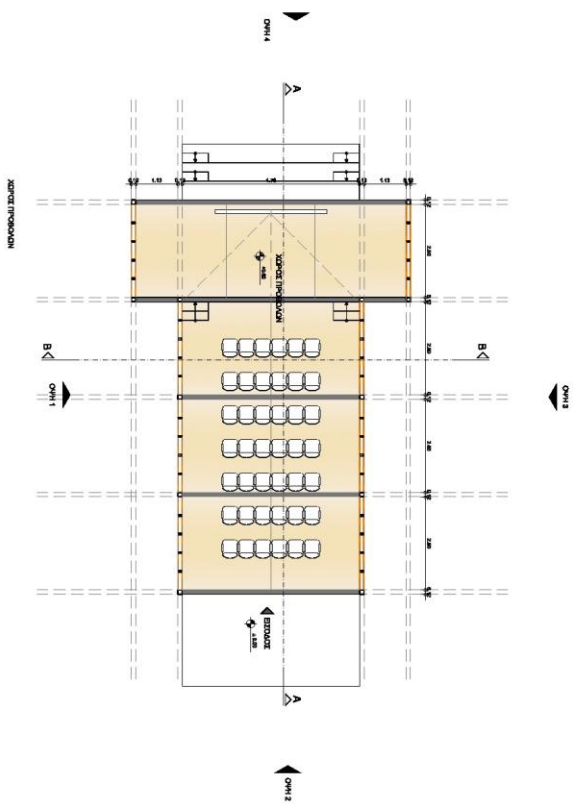
Оψη 1



Оψη 2

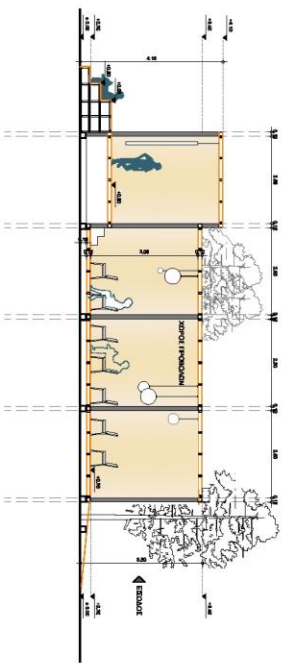


<p>ТЕХНОЛОГИКО ЕКСПЛОВАТИВНО ДЪРЖАВНО ПЛАНИРОВАНЕ ТЕРИТОРИАЛНО-ПРОСТРАНСТВЕНА ОРГАНИЗАЦИЯ НА НАСЕЛЕНИЕТО И НА ПРОСТРАНСТВЕНА ОРГАНИЗАЦИЯ</p>	
<p>РЕГИОНАЛНА АРХИТЕКТУРА И ПРОСТРАНСТВЕНА ОРГАНИЗАЦИЯ</p>	
<p>Обект: ПАРКОВАНА 1 - ОВЧЕВ 1,2</p>	
<p>Масштаб: 1 : 50</p>	
<p>Съставител: А.А.</p>	
<p>ИЗДАНИЕ 2018</p>	

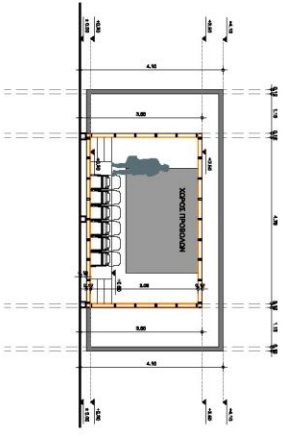


<p>ТЕНДЕНЦИОННО БИГРАДБИТНО ЈАРУМА ДАТЦИОН ТИМАМА АНАКОННИНЕ ИКУ АНДОКТАКТАРНЕ ИТЦИОН</p>	
<p>САБ САНУМЕ ИОНТАКЕНЕ КТО КОМО ТОВ ТЕИ ДАТЦИОН</p>	
<p>ИОНТАКЕНЕ ИОНТАКЕНЕ ИОНТАКЕНЕ</p>	<p>ИОНТАКЕНЕ ИОНТАКЕНЕ 2 - ИОНТАКЕНЕ ИОНТАКЕНЕ</p>
<p>ИОНТАКЕНЕ ИОНТАКЕНЕ ИОНТАКЕНЕ ИОНТАКЕНЕ</p>	<p>ИОНТАКЕНЕ ИОНТАКЕНЕ ИОНТАКЕНЕ 2 ИОНТАКЕНЕ 2018</p>

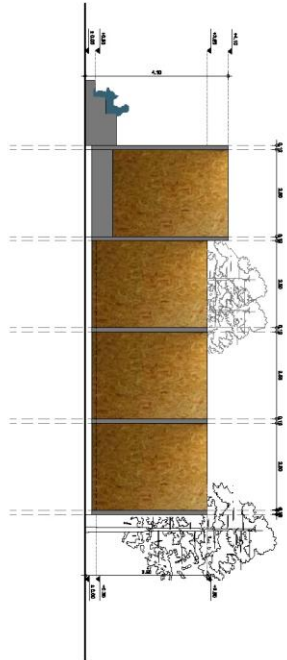
TOMH A-A



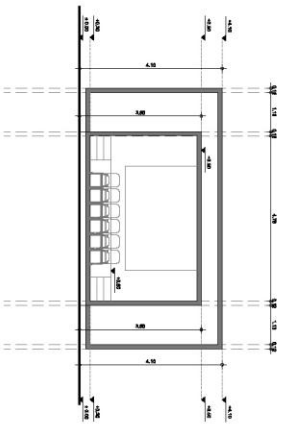
TOMH B-B



<p>ТЕХНОЛОГИЧЕСКОЕ ОПИСАНИЕ РАБОТЫ ИЛИ ТЕХНИЧЕСКОЕ ОПИСАНИЕ РАБОТЫ</p>		<p>Исполнитель: ПАВЛОВИЧ С. С.</p>	
<p>Исполнитель: КОМПЬЮТЕРНЫЙ СПЕЦИАЛИСТ</p>		<p>Масштаб: 1 : 50</p>	
<p>Исполнитель: КОМПЬЮТЕРНЫЙ СПЕЦИАЛИСТ</p>		<p>Исполнитель: A7</p>	
<p>Исполнитель: КОМПЬЮТЕРНЫЙ СПЕЦИАЛИСТ</p>		<p>Исполнитель: КОМПЬЮТЕРНЫЙ СПЕЦИАЛИСТ</p>	

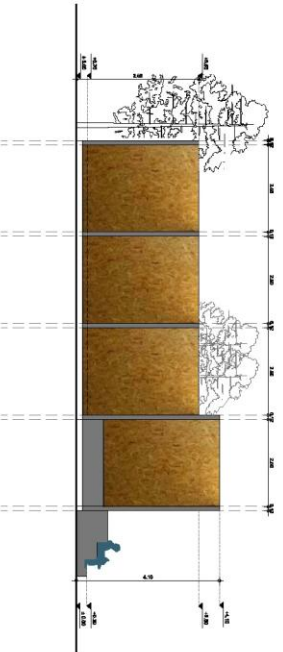


ОУН 1

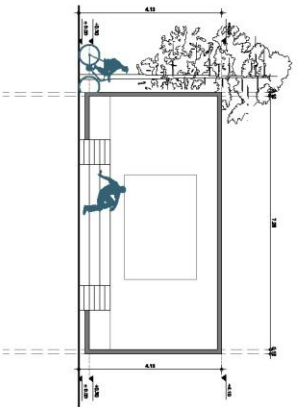


ОУН 2

<p>ТӨРӨӨДӨГ БИРЛЭЭЛТИГЭ ДАРГАА ГАРТЭН ТЭНГЭ АНГАМОНИСЭХ КӨМ АНДОНАТТАРХЕ КТЭРЭН</p> <p>Араг</p> <p>БЭЛЭЭЛЭХ АНГАМОНИСЭХ АТЭЭ АНДОНАТТАРХЕ КТЭРЭН</p>	
<p>ЭРХЭМЭЛЭХ</p> <p>ХАЛГАХ АНГАМОНИСЭХ</p> <p>ТЭНГЭ АНГАМОНИСЭХ КӨМ АНДОНАТТАРХЕ КТЭРЭН</p> <p>Араг</p> <p>1:1.80</p>	
<p>ЭРХЭМЭЛЭХ</p> <p>ХАЛГАХ АНГАМОНИСЭХ</p> <p>ТЭНГЭ АНГАМОНИСЭХ КӨМ АНДОНАТТАРХЕ КТЭРЭН</p> <p>Араг</p> <p>1:1.80</p>	
<p>ЭРХЭМЭЛЭХ</p> <p>ХАЛГАХ АНГАМОНИСЭХ</p> <p>ТЭНГЭ АНГАМОНИСЭХ КӨМ АНДОНАТТАРХЕ КТЭРЭН</p> <p>Араг</p> <p>1:1.80</p>	
<p>ЭРХЭМЭЛЭХ</p> <p>ХАЛГАХ АНГАМОНИСЭХ</p> <p>ТЭНГЭ АНГАМОНИСЭХ КӨМ АНДОНАТТАРХЕ КТЭРЭН</p> <p>Араг</p> <p>1:1.80</p>	



Оуһи 3



Оуһи 4

ТЕХНОЛОГИКО-ЭКОНОМИЧЕСКОЕ ОПИСАНИЕ РАБОТЫ
 ТЕХНИКА ЭКОНОМИЧЕСКОГО ОПИСАНИЯ РАБОТЫ

Акт

ИНТЕРНЕТ-СЕРВИС

ИНТЕРНЕТ-СЕРВИС

Имя клиента
 ПИЯВАННА 3 - ОУИЕ 3.4

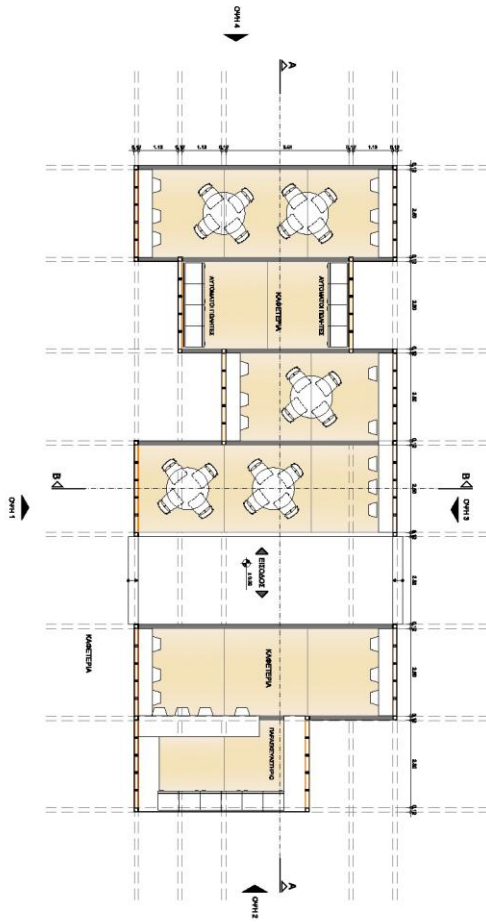
Адрес
 Республика Саха (Якутия)
 г. Якутск

ИНТЕРНЕТ-СЕРВИС

А.9

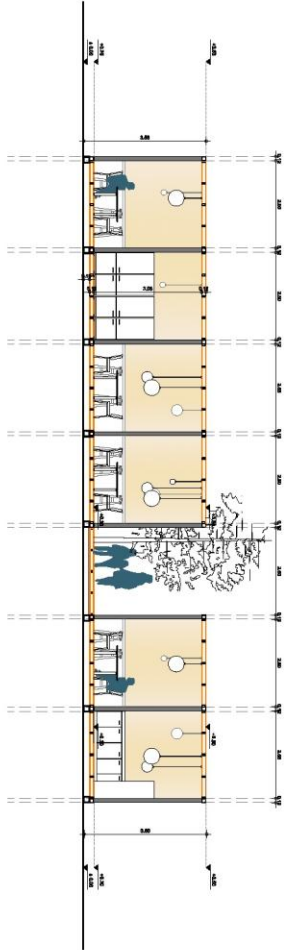
ИНТЕРНЕТ-СЕРВИС

--	--

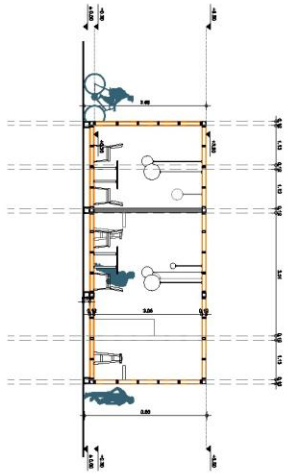


<p>ТЕХНОЛОГИКО ЕФИКАСЕТНО СЪПЪРНА ПЛАНОВИ ТИПНА АУДИТОРИЕ ИЛИ АПОСЪЛТАТИВНО КЪПИТИОН</p>	
<p>МАШИНАРНА ИНСТАЛАЦИЯ ИТО КОДИФ. 1007.1 ИЛИ 1107.1007.1</p>	
<p>ПРОЕКТОР/И</p>	<p>СТАНОК КОДИФИКАЦИЯ</p>
<p>АКТОРИТЕТИВНИ АРХИТЕКТИ</p>	<p>ПЛАНАРИИ И - КОДИФИКАЦИЯ</p>
<p>КОДИФИКАЦИЯ</p>	<p>1.1.10</p>
<p>КОДИФИКАЦИЯ</p>	<p>КОДИФИКАЦИЯ</p>
<p>КОДИФИКАЦИЯ</p>	<p>A.10</p>
<p>КОДИФИКАЦИЯ</p>	<p>КОДИФИКАЦИЯ</p>

TOMH A-A

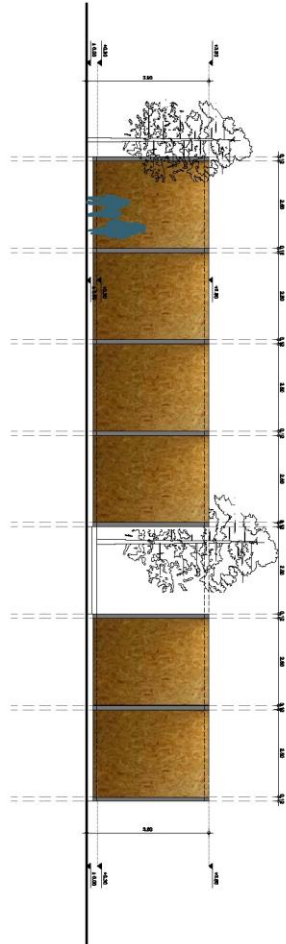


TOMH B-B

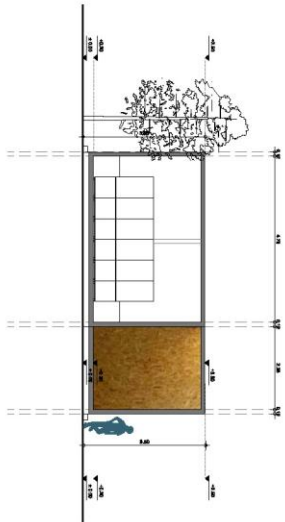


<p>ТЕХНОЛОГИКО БЕЖАВЕЊИТО ДАРУМА ПАЈИЦИ ТИПНА АНАКОННИТЕ ПОУ АПОДРАВАЊАТИВЕ КИТИЦИ ДЕТА</p>			
<p>ДЕТАЉНИТЕ ДЕТАЉИ НА СТОЈЕТО КОЈИ СЕ НАЈДИТЕ</p>			
<p>СТАЊИШТА</p>			
<p>КОМПАНИЈА ИЛИ АГЕНЦИЈА</p>		<p>ИМЕНЕ ОБЈЕКТА</p>	
<p>ТАКОВИНА С. ТОМБЕ</p>		<p>1:50</p>	
<p>СТАЊИШТА</p>		<p>МАШТА</p>	
<p>КОМПАНИЈА ИЛИ АГЕНЦИЈА</p>		<p>ИМЕНЕ ОБЈЕКТА</p>	
<p>ТОМБЕ С118</p>		<p>A.11</p>	

0410 1

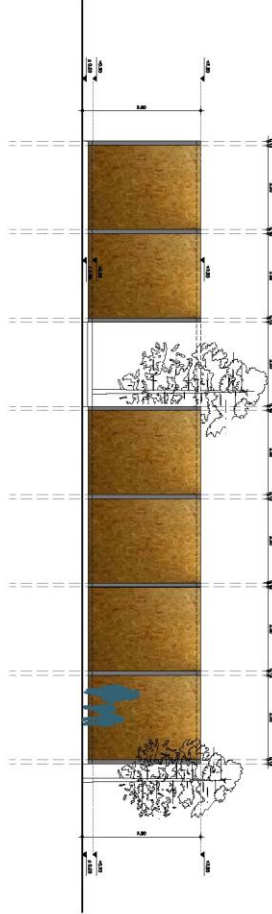


0410 2

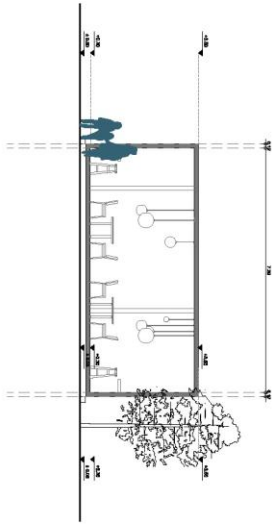


<p>ТЕХНОЛОГИЧЕСКОЕ ОПИСАНИЕ РАБОТЫ ТИПОВА АННОУНЦИОННО-ИНВЕСТИЦИОННОГО ПРОЕКТА</p>	
<p>ИЗДАНИЕ 2018</p>	
<p>Исполнитель:</p>	<p>Исполнитель:</p>
<p>Адрес:</p>	<p>Адрес:</p>
<p>Масштаб:</p>	<p>Масштаб:</p>
<p>Дата:</p>	<p>Дата:</p>
<p>Исполнитель:</p>	<p>Исполнитель:</p>
<p>Исполнитель:</p>	<p>Исполнитель:</p>

Opin 3



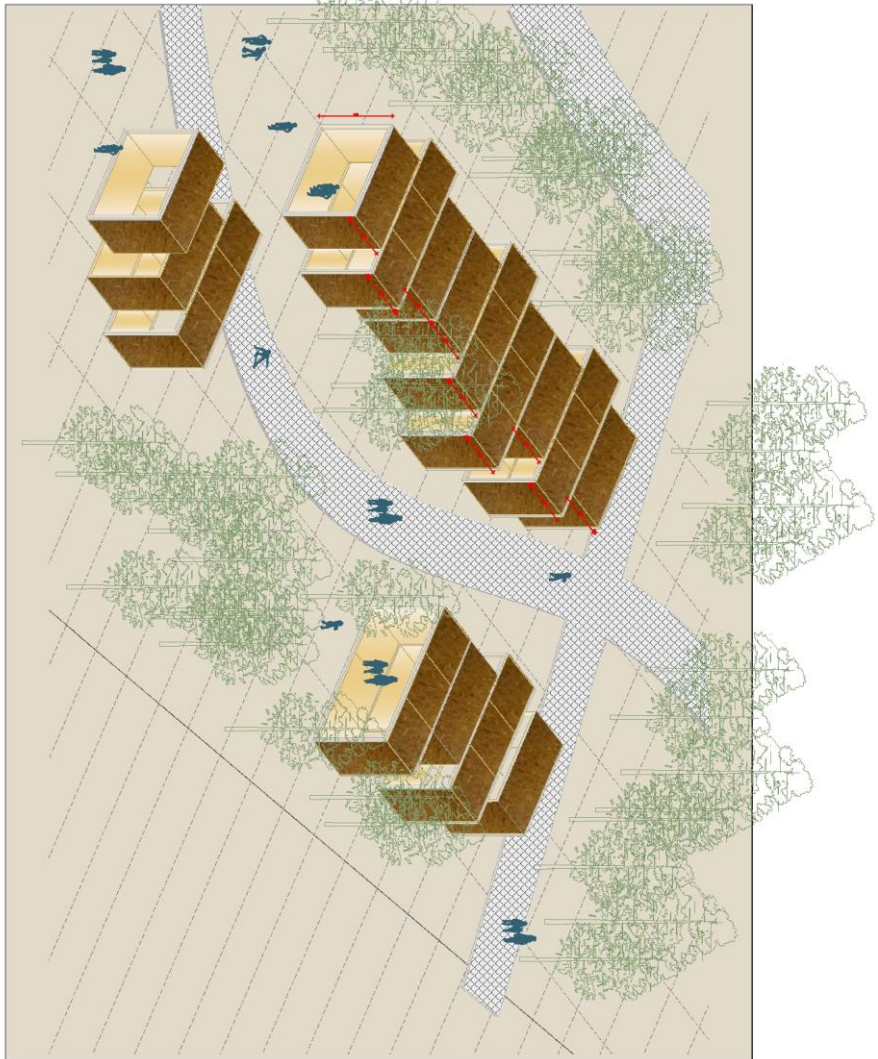
Opini 4



<p>TRABAJOS DE INVESTIGACIÓN Y ANÁLISIS DE DATOS TERCERA ASIGNATURA DE LOS ANÁLISIS DE DATOS 2023</p>	
<p>ALUMNO: [Nombre del alumno]</p>	
<p>FECHA: [Fecha]</p>	
<p>TÍTULO: [Título del informe]</p>	
<p>OBJETIVO: [Objetivo del informe]</p>	
<p>RESUMEN: [Resumen del informe]</p>	
<p>CONCLUSIONES: [Conclusiones del informe]</p>	
<p>ANEXOS: [Anexos del informe]</p>	

<p>Nombre completo: [Nombre completo]</p>	
<p>Dirección: [Dirección]</p>	
<p>Código postal: [Código postal]</p>	
<p>Teléfono: [Teléfono]</p>	
<p>E-mail: [E-mail]</p>	
<p>Fecha de entrega: [Fecha de entrega]</p>	
<p>Grado de satisfacción: [Grado de satisfacción]</p>	
<p>Comentarios: [Comentarios]</p>	

<p>OPINION 3</p>	
<p>OPINION 4</p>	



<p>ТЕХНОЛОГИЧЕСКОЕ ОБРАЗОВАНИЕ ТЕХНИКА АНАЛИТИЧЕСКИХ ИЛИ АПРОКСИМАТИВНЫХ РЕШЕНИЙ</p>	
<p>Имя: _____</p>	
<p>Информация об организации, в которой работает студент</p>	
<p>_____</p>	

<p>наименование МЕДИЦИНСКИЙ АППАРАТ</p>	<p>виды работ АСИММЕТРИКО</p>
<p>наименование КОМПЬЮТЕРНОЕ ОБРАЗОВАНИЕ</p>	<p>наименование А-14</p>
<p>год издания 2018</p>	<p>год издания 2018</p>

<p>_____</p>	<p>_____</p>
--------------	--------------