

ΤΕΧΝΟΛΟΓΙΚΟ ΕΚΠΑΙΔΕΥΤΙΚΟ ΙΔΡΥΜΑ ΠΑΤΡΩΝ
ΣΧΟΛΗ: ΤΕΧΝΟΛΟΓΙΚΩΝ ΕΦΑΡΜΟΓΩΝ
ΤΜΗΜΑ: ΑΝΑΚΑΙΝΙΣΗΣ ΚΑΙ ΑΠΟΚΑΤΑΣΤΑΣΗΣ ΚΤΙΡΙΩΝ

ΠΤΥΧΙΑΚΗ ΕΡΓΑΣΙΑ

ΤΙΤΛΟΣ ΠΤΥΧΙΑΚΗΣ ΕΡΓΑΣΙΑΣ:

**«ΠΡΟΤΥΠΟ ΣΩΦΡΟΝΙΣΤΙΚΟ ΚΑΤΑΣΤΗΜΑ ΣΤΑ
ΓΡΕΒΕΝΑ»**

**ΟΝΟΜΑΤΕΠΩΝΥΜΑ ΣΠΟΥΔΑΣΤΩΝ: ΑΔΑΜ ΑΝΝΑ-ΜΑΡΙΑ (Α.Μ. 471)
ΤΑΝΤΣΗΣ ΓΕΩΡΓΙΟΣ (Α.Μ. 791)**

ΕΠΟΠΤΕΥΩΝ ΚΑΘΗΓΗΤΗΣ: ΜΑΡΤΙΝΗΣ ΣΠΥΡΙΔΩΝ

ΤΟΠΟΣ – ΧΡΟΝΟΛΟΓΙΑ: ΠΑΤΡΑ, ΙΟΥΝΙΟΣ 2013

ΠΡΟΛΟΓΟΣ

Σκοπός αυτής της εργασίας είναι να παρουσιάσει μία ολοκληρωμένη πρόταση-μελέτη, για την κατασκευή ενός πρότυπου σωφρονιστικού καταστήματος. Η λογική και το σκεπτικό στα οποία βασίστηκε αυτή η ιδέα, είναι η δημιουργία ενός καταστήματος που θα μπορεί να δικαιολογεί απόλυτα το χαρακτηρισμό «σωφρονιστικό». Χαρακτηριστικό παράδειγμα πάνω στο οποίο στηρίχτηκε αυτή η πρόταση, είναι το πρότυπο κατάστημα που σχεδίασε ο Josef Hohensinn και κατασκευάστηκε στο Leoben της Αυστρίας.

Με γνώμονα λοιπόν τα πιο πάνω, προσπαθήσαμε να επιτύχουμε το σχεδιασμό ενός καταστήματος που θα επιτρέπει την ανάπτυξη σχέσεων μεταξύ του προσωπικού και των κρατουμένων, θα παρέχει τους χώρους και τη δυνατότητα για διάφορων ειδών δραστηριότητες και θα προσφέρει αξιοπρεπείς συνθήκες διαβίωσης και εργασίας. Παράλληλα, όλες οι λειτουργίες του καταστήματος θα πρέπει να αποσκοπούν στον πλήρη σωφρονισμό των κρατουμένων και στην ομαλή επανένταξή τους στο κοινωνικό σύνολο.

Οραματιστήκαμε ένα κτίριο που να είναι όμορφα σχεδιασμένο, εξωτερικά και εσωτερικά, να μπορεί να εξυπηρετεί με τον καλύτερο δυνατό τρόπο όλες τις βασικές λειτουργίες ενός σωφρονιστικού καταστήματος και γενικότερα να ξεφεύγει από το καλούπι των “άσχημων” και κακοφτιαγμένων φυλακών και των φυλακών που θυμίζουν κολαστήρια. Ο σχεδιασμός του θα πρέπει να περνάει αυτά τα μηνύματα και να σέβεται τις ανάγκες των ανθρώπων που θα «φιλοξενούνται» σε αυτό. Το να είναι καλαίσθητος και φιλόξενος ο χώρος στον οποίο θα διαμένουν οι κρατούμενοι, ενισχύει τη διάθεση τους να βελτιωθούν, να επικοινωνούν καλύτερα μεταξύ τους και μέσα από τις λειτουργίες και τις δραστηριότητές του, τελικά να σωφρονιστούν.

ΠΕΡΙΛΗΨΗ

Δεδομένης της υπάρχουσας κατάστασης των φυλακών στη χώρα μας, αλλά και παγκοσμίως και διατηρώντας την πίστη μας στους ανθρώπους, χάρη στο χαρακτηριστικό παράδειγμα του σωφρονιστικού καταστήματος στο Leoben της Αυστρίας, προέκυψε η ιδέα για ένα αντίστοιχο έργο και στην Ελλάδα. Διαβάζοντας ιστορικά στοιχεία και συλλέγοντας πληροφορίες για το πώς ήταν οι φυλακές από την αρχή της δημιουργίας τους, μπορεί κανείς εύκολα να αντιληφθεί για ποιο λόγο κανείς δε θα ήθελε να βρεθεί μέσα σε ένα τέτοιο κτίριο.

Οι συνθήκες διαβίωσης ήταν ανέκαθεν απάνθρωπες, ο σχεδιασμός των κτιρίων ήταν σαν να μην προοριζόταν καν για ανθρώπους και ο τρόπος λειτουργίας τους από τη διοίκηση και το προσωπικό των φυλακών – που σημειωτέων είναι κι εκείνοι άνθρωποι – θύμιζε και θυμίζει ακόμα και σήμερα κανονικό κολαστήριο. Επομένως και ο χαρακτήρας των κρατουμένων, οι οποίοι σίγουρα πρέπει να τιμωρούνται, βάσει αυτών διαμορφωνόταν κατά τη διάρκεια της κράτησης ανάλογα.

Ναι μεν μπορεί ο καθένας να αντιληφθεί ότι ο σκοπός είναι η τιμωρία του κρατούμενου για την αξιόποινη πράξη που μπορεί να διέπραξε, αλλά δε θα έπρεπε να σταματάει εκεί. Κατ'επέκταση ο σκοπός ενός τέτοιου κτιρίου και της λειτουργίας του θα πρέπει να είναι και ο σωφρονισμός του παραβάτη, ώστε να μπορέσει κάποια στιγμή να επανενταχθεί στην κοινωνία. Για να επιτευχθεί κάτι τέτοιο όμως είναι πολλές οι παράμετροι που θα πρέπει να ληφθούν υπόψη. Τα πάντα σε ένα τέτοιο κτίριο μπορούν να παίξουν βασικό ρόλο ώστε να έχουμε το επιθυμητό αποτέλεσμα.

Ο γενικός σχεδιασμός του κτιρίου, το σχήμα του δηλαδή, η σωστή επιλογή των υλικών, η κατανομή των βασικών λειτουργιών μέσα σε αυτό και η ένταξη όλων των απαραίτητων λειτουργιών - μια τραπεζαρία και ένα κρεβάτι σίγουρα δεν αρκούν. Ακόμα και ο χρωματισμός του κτιρίου – εσωτερικά και εξωτερικά και ο φυσικός φωτισμός μπορεί να παίξει σημαντικό ρόλο στην ψυχολογία των κρατουμένων και του προσωπικού.

Σκοπός λοιπόν δεν είναι ένας κρατούμενος να γίνει πιο εχθρικός και επιθετικός κατά τη διάρκεια της ποινής του, αλλά το ακριβώς αντίθετο. Παράλληλα σε ένα καλά διαμορφωμένο περιβάλλον λειτουργεί καλύτερα και το προσωπικό, το οποίο είναι σε συνεχή επαφή με τους κρατούμενους και είναι εξίσου βασική και η δική τους καλή ψυχολογία.

Όλα αυτά και διάφορα άλλα που αναφέρονται σε αυτή την εργασία, είναι τα στοιχεία που οδήγησαν στον τελικό σχεδιασμό αυτής της ιδέας, που στην Ελλάδα του σήμερα ίσως να μοιάζει ακατόρθωτη η υλοποίησή της, κανείς όμως δεν μπορεί να αμφισβητήσει ότι είναι ελπιδοφόρα για ένα καλύτερο και πιο ανθρώπινο μέλλον σε αυτή τη χώρα.

ΠΕΡΙΕΧΟΜΕΝΑ

Εισαγωγή	4
Κυρίως Κείμενο	9
A.1 Ιστορική Αναδρομή	9
A1.1 Ο όρος «φυλακή»	9
A1.2 Η πορεία των κτιρίων των φυλακών στο χρόνο	10
A.2 Σχέση κοινωνίας – φυλακής, φυλακής - αστικού τοπίου	22
A.3 Λειτουργικά προβλήματα	26
A.4 Η Αρχιτεκτονική ως μέσο εξανθρωπισμού	29
A.4.1 Περιβαλλοντική ψυχολογία	29
A.4.2 Ψυχολογία & αρχιτεκτονική	29
A.4.3 Σχέση περιβάλλοντος φυλακής – εγκλείστων	31
A.5 Αναίρεση ιδρυματικού χαρακτήρα	33
A.5.1 Φυσικό Φως	35
A.5.1.1 Το φυσικό φως σε κτίρια σωφρονισμού	36
A.5.2 Χρώμα	36
A.5.3 Εστία προβλήματος	38
A.6 Ακουστική	38
A.6.1 Προβλήματα από κακή ακουστική	38
A.7 Σωφρονιστική εκπαίδευση	40
A.7.1 Έννοια της σωφρονιστικής εκπαίδευσης	40
A.7.2 Στόχοι και δυνατότητες της σωφρονιστικής εκπαίδευσης	40
A.7.3 Εκπαίδευση στις φυλακές	41
A.7.4 Η Τέχνη στη φυλακή	42
A.7.5 Η κατάσταση στην Ελλάδα	43
A.7.6 Συμπεράσματα	43
B1. Πρόταση	44
B1.1 Αναφορά στο οικόπεδο	44
B1.2 Περιγραφή οικοπέδου	44
B2. Σύλληψη ιδέας και βασικού σχεδιασμού	45
B3. Ανάλυση κατόψεων	46
B3.1. Γενική άποψη των κτιρίων	46
B3.2. Φέρων Οργανισμός	48
B3.3. Ανάλυση λειτουργιών ανά όροφο	48
B3.4 Νοσηλευτική μονάδα – Αθλητικές εγκαταστάσεις	55
B3.5. Περιβάλλον χώρος	56
B4. Τομές – Όψεις	58
B4.1. Τομές A-A, B-B	58
B4.2. Όψη Βόρεια – Όψη Βορειοδυτική	58
B.5. Γεγονότα στις ελληνικές φυλακές του σήμερα	58
B.6. Επίλογος	59
Βιβλιογραφία	60
Παραρτήματα	63

ΕΙΣΑΓΩΓΗ

Το αντικείμενο της πτυχιακής μας εργασίας έχει να κάνει με το σχεδιασμό ενός πρότυπου σωφρονιστικού καταστήματος, σε οικόπεδο της περιοχής Φελλί Γρεβενών. Το συγκεκριμένο οικόπεδο επιλέχθηκε δεδομένου ότι εκεί έχει ήδη κτιστεί συγκρότημα φυλακών κράτησης από το 2008. Πρόκειται για γήπεδο επιφάνειας 104 στρεμμάτων και απέχει 2,5 χιλιόμετρα από τον οικισμό του χωριού Φελλί και 20 περίπου χιλιόμετρα από την πόλη των Γρεβενών, με την οποία συνδέεται διά της επαρχιακής οδού Καλαμπάκας – Γρεβενών.

Προκειμένου να συλλέξουμε όλες τις απαραίτητες πληροφορίες για το οικόπεδο και την περιοχή γενικότερα, αλλά και για τις απαιτούμενες προδιαγραφές για σωφρονιστικά καταστήματα, απευθυνθήκαμε στο Υπουργείο Δικαιοσύνης, από όπου στη συνέχεια μας παρέπεμψαν στην κατασκευαστική εταιρεία με εμπειρία στις κατασκευές φυλακών, “THEMIS”. Δυστυχώς όμως, δεν καταφέραμε να αποσπάσουμε από την εταιρεία ούτε καν τα απαραίτητα στοιχεία για την εκπόνηση της μελέτης μας, όπως είναι οι όροι Δόμησης της συγκεκριμένης περιοχής.

Οι όροι δόμησης για την περιοχή με βάση το Π.Δ 24/4/85 και το ΦΕΚ 181 3/5/85 είναι οι εξής:

Κάλυψη 70%, ενώ η Δόμηση είναι κλιμακωτή.

Εμπνευστής για την απόπειρα σχεδιασμού του σωφρονιστικού καταστήματος που παρουσιάζουμε, αλλά και για τον τρόπο λειτουργίας του με βάση τον πλήρη σωφρονισμό σε σωστές συνθήκες διαβίωσης, στάθηκε ο Αυστριακός αρχιτέκτονας Josef Hohensinn. **(ΕΙΚ.1)**.

Το Νοέμβριο του 2004, στην πόλη Leoben της Αυστρίας, ολοκληρώθηκε η κατασκευή του καταστήματος που είχε σχεδιάσει ο αρχιτέκτονας, με χωρητικότητα περί τα 205 άτομα. Το κτίριο αυτό δε θυμίζει σε τίποτα τις φυλακές έτσι όπως τις φανταζόμαστε όλοι, άσχημες, κακοφτιαγμένες και απάνθρωπες, φυλακές – φρούρια. Αντίθετα, το Leoben Justice and Detention Centre, με την πρώτη ματιά μοιάζει περισσότερο με ξενοδοχείο πολλών αστέρων παρά με κατάστημα κράτησης. **(ΕΙΚ.2)**.



• ΕΙΚ.1 •

Josef Hohensinn

<http://www.hohensinn-architektur.at/bilder/sepp2.jpg>



• **ΕΙΚ.2**•

Leoben Justice and Detention Centre,

<http://sabbah.biz/mt/wp-content/uploads/2007/10/prison-leoben12.jpg>

Το Leoben Justice and Detention Centre είναι ένα πρότυπο σωφρονιστικό κατάστημα και αποτελεί την εναρκτήρια δήλωση στην αντιπαράθεση για το τι σημαίνει να κατασκευαστεί μια καλύτερη φυλακή. Πρωταρχική και βασική προτεραιότητα του αρχιτέκτονα είναι ο σεβασμός στην ανθρώπινη αξιοπρέπεια. Αυτό το καταλαβαίνουμε και από τις δύο χαρακτηριστικές φράσεις που διαβάζουμε περιμετρικά του κτιρίου: « Όλοι οι άνθρωποι γεννιούνται ελεύθεροι και ίσοι σε αξιοπρέπεια και δικαιώματα» και «Κάθε άνθρωπος που του στερείται το δικαίωμα της ελευθερίας του, πρέπει να έχει μεταχείριση ανθρώπινη και με σεβασμό στην ανθρώπινη αξιοπρέπεια.»

Πρόκειται για ένα καλαισθητό κτίριο, με συνδυασμό υλικών – γυαλί, ξύλο και σκυρόδεμα – εσωτερικά και εξωτερικά. Λόγω του σχεδιασμού του και των υλικών που χρησιμοποιήθηκαν, το κτίριο την ημέρα φωτίζεται φυσικά σε όλο το εσωτερικό του, ενώ τη νύχτα φαίνεται ολόκληρο φωτισμένο εξαιτίας των ανατακλάσεων του τεχνητού φωτισμού στα γυάλινα τμήματα που υπάρχουν στις όψεις του. **(ΕΙΚ.3,4)**



• **ΕΙΚ.3**•

http://www.in2life.gr/dm_pictures/prison600-2_94830_35V213.jpg



• ΕΙΚ.4•

http://www.mimoo.eu/images/9703_1.jpg

Είναι εξοπλισμένο με όλους τους απαραίτητους χώρους για ένα κατάστημα κράτησης και ταυτόχρονα όμορφο για να δίνει όσο περισσότερο γίνεται την αίσθηση στους κρατούμενους ότι ζουν σε ένα «προσωρινό σπίτι». (ΕΙΚ.5,6,7) Το ίδιο συμβαίνει και στον περιβάλλοντα χώρο του κτιρίου που είναι διαμορφωμένος με πρασιές, γήπεδα και διαφόρων ειδών εξωτερικές δραστηριότητες και εργασίες. Οι κρατούμενοι έχουν το προνόμιο να κινούνται ελεύθερα στους διαδρόμους μεταξύ των κελιών και σε όλους τους υπόλοιπους κοινόχρηστους χώρους και τη δυνατότητα να βγουν από τα κελιά τους για καθαρό αέρα, σε ειδικά διαμορφωμένο τμήμα που θυμίζει βεράντα, περιστοιχισμένο βέβαια από κάγκελα. Στον ελεύθερό τους χρόνο, οι κρατούμενοι μπορούν επίσης να απασχοληθούν στη βιβλιοθήκη, στις αίθουσες υπολογιστών και στο γυμναστήριο ή ακόμα και να προσευχηθούν στους χώρους λατρείας του.



• ΕΙΚ.5•

http://lh6.ggpht.com/-VAQqkxX8_gQ/TwE2x5lhBcl/AAAAAAAAAZ58/TxE8FtJ84BI/s800/101358image009.jpg
http://3.bp.blogspot.com/_vpzPBewsqWU/T127bFmicPI/AAAAAAAAAEbo/VnNzwe_bE2o/s320/prison_leoben344.jpg
http://flatrock.org.nz/static/frontpage/assets/prisons/zleoben_05.jpg



• ΕΙΚ.6•



• ΕΙΚ.7•

Με αυτές τις προϋποθέσεις, η ποινή μετατρέπεται σε μια συνεχή σωφρονιστική εκπαίδευση, η διάθεση των κρατουμένων για αποκατάσταση ενθαρρύνεται και το ενδεχόμενο μιας απόδρασης ή γενικότερα προβληματικής λειτουργίας εξ αιτίας συμπεριφορών μειώνεται στο ελάχιστο, αφού στόχος και των ίδιων των κρατουμένων είναι η επανένταξη στο κοινωνικό σύνολο με την ολοκλήρωση της ποινής τους.

Αντί να κάνει τους εγκληματίες ακόμα πιο σκληρούς, ακόμα πιο θυμωμένους και να είναι πολύ πιθανό ότι στο μέλλον θα διαπράξουν κι άλλα εγκλήματα, αυτή η κατασκευή παρέχει ένα ηλιόλουστο και ευχάριστο μέρος για να σκεφτούν και να επανεκτιμήσουν τα λάθη τους.

Ίσως όλες αυτές οι πολυτέλειες μπορούν να θεωρηθούν από πολλούς υπερβολικές, από τη στιγμή που μιλάμε για ένα κατάστημα κράτησης, σκοπός είναι όμως να κατανοήσουμε τη φιλοσοφία όλων αυτών, ελπίζοντας ότι το σωφρονιστικό σύστημα μπορεί να αλλάξει και οι κρατούμενοι θα μπορούν να αποτελέσουν ξανά μέρος του κοινωνικού συνόλου. **(ΕΙΚ.8-13)**



• ΕΙΚ.8•



• ΕΙΚ.9•

http://www.mimoa.eu/images/3029_1.jpg

<http://sabbah.biz/mt/wp-content/uploads/2007/10/prison-leoben4.jpg>



• ΕΙΚ.10•



• ΕΙΚ.11•

<http://www.hoax-slayer.com/images/new-prison10.jpg>

http://2.bp.blogspot.com/_XulqcCEOV2o/S_UEESsdgII/AAAAAAAAAWw/O-X2JldGEhM/s400/justice-center-leoben_6.jpg



• ΕΙΚ. 12•



• ΕΙΚ. 13•

http://3.bp.blogspot.com/-ff6wD7fANII/Tp_emNtPC-I/AAAAAAAAACzE/C2z8DwivMa0/s1600/prisonbreak.jpg
<http://qph.is.quoracdn.net/main-qimg-f0c45ee58852a26a11bea2233a7617d5>

Επηρεασμένοι από τη φιλοσοφία του Josef Hohensinn και με την πεποίθηση ότι όλοι οι άνθρωποι δικαιούνται ίση μεταχείριση, προσπαθήσαμε να κάνουμε μια αντίστοιχη πρόταση σωφρονιστικού καταστήματος για τη χώρα μας, την οποία και θα παρουσιάσουμε αναλυτικά πιο κάτω.

“...δείγμα του πολιτισμού μιας χώρας είναι οι έγκλειστοί της...”



Fyodor Dostoyevsky

1821-1881

<http://sententias.org/wp-content/uploads/2011/10/dostoevsky.jpg>

ΜΕΡΟΣ Α΄

A.1 Ιστορική Αναδρομή

A1.1 Ο όρος «φυλακή»

Οι φυλακές είναι ένας από τους λίγους τύπους κτιρίων, για τους οποίους ο περισσότερος κόσμος ξέρει πολύ λίγα και σπάνια επισκέπτεται. Η μορφή τους εξαρτάται απόλυτα από το εκάστοτε σωφρονιστικό σύστημα, ενώ παράλληλα συνδυάζει, πολύ έντονα, κοινωνικά, φιλοσοφικά και ψυχολογικά στοιχεία. Το ερώτημα για το αν η φυλακή μπορεί πραγματικά να αναμορφώσει έναν παραπτώματικό χαρακτήρα γίνεται ολοένα και πιο σημαντικό. Παρ’ όλα αυτά, το κτιριακό περιβάλλον δεν μπορεί από μόνο του να εξασφαλίσει την επιτυχία του σκοπού της φυλακής. Μπορεί μόνο να δουλέψει σε συνάρτηση με τη διοίκηση, το προσωπικό, τις λειτουργίες και τις δραστηριότητες και με την υποστήριξη της κοινωνίας, έτσι ώστε να γίνει ένα αποτελεσματικό ίδρυμα που υπηρετεί το κοινωνικό συμφέρον.

Ο όρος «φυλακή» συνοδεύεται, συνήθως από ένα αίσθημα αρνητικό. Πέρα από την κυριολεκτική του χρήση, χρησιμοποιείται συχνά στην περιγραφή κάποιου χώρου αφιλόξενου, σκοτεινού, σκληρού και ερμητικά κλειστού, στον οποίο κάθε έννοια ανθρωπιάς καταλύεται. Η εξωτερική εικόνα μιας φυλακής φανερώνει την κατάστασή της, το σχεδιασμό της, τη λειτουργία και την ποιότητα ζωής κρατουμένων και προσωπικού. Η φυλακή αντικατοπτρίζει την κοινωνία στην οποία βρίσκεται, αφού εξαρτάται από το εκάστοτε σωφρονιστικό σύστημα και το κοινωνικό πιστεύω. Ποιος, όμως, είναι ο σκοπός μιας φυλακής και πόσο ανταποκρίνεται σε αυτόν; Πώς μπορεί να επιτευχθεί η αναμόρφωση ενός παραπτώματικού χαρακτήρα και να διευκολυνθεί η επανένταξη του στην κοινωνία; Ποιος είναι ο ρόλος της αρχιτεκτονικής σε αυτήν τη διαδικασία; Η αρχιτεκτονική είναι μια επιστήμη που υπηρετεί τον άνθρωπο. Μπορεί να απέχει από το θέμα αυτό; **(εικ. 14)**



• ΕΙΚ.14•

<http://kala-nea.gr/wp-content/uploads/2011/03/filaki.jpg>

Το κτίριο της φυλακής χαρακτηρίζεται από μια πολυπλοκότητα και ποικιλομορφία χώρων, λειτουργιών και χρηστών. Θέτει ζητήματα κοινωνικά, λειτουργικά και ψυχολογικά, τα οποία είναι σημαντικά για την αποτελεσματικότητά του. Ο αρχιτέκτονας ως λειτουργός σε μια επιστήμη που εξυψώνει τη ζωή και την ανθρώπινη ύπαρξη, έχει χρέος να χρησιμοποιήσει τα εργαλεία του με ευαισθησία και κοινωνική συνείδηση, για την καλύτερη διαβίωση των κρατουμένων. Αλλά πώς και κατά πόσο η διαμόρφωση των χώρων ενός σωφρονιστικού ιδρύματος μπορεί να βελτιώσει την ψυχολογική κατάσταση των χρηστών του; Μπορεί το ίδιο το κτίριο να επιδράσει θετικά σε μια ομάδα ατόμων που βρίσκονται σε μια ιδιαίτερα έντονη ψυχολογική κατάσταση; Πως μπορεί να ζωντανέψει ένα άψυχο αντικείμενο, όπως είναι το κτίριο της φυλακής, και να δώσει ζωή στους χρήστες του;

Έμφαση δίνεται στα τρία σημαντικότερα στοιχεία του χώρου: το φυσικό φως, το χρώμα και τον ήχο. Ποια είναι τα χαρακτηριστικά τους και οι επιδράσεις τους;

Για τον σωστότερο και ιδανικότερο σχεδιασμό μιας φυλακής, δεν αρκούν μόνο οι γνώσεις ενός αρχιτέκτονα, πρέπει να συνεργαστούν πολλοί επιστήμονες από διαφορετικούς γνωστικούς τομείς, όπως εγκληματολόγοι, ψυχολόγοι, κοινωνικοί λειτουργοί, σε ζητήματα ακουστικής και φωτισμού.

Το θέμα της φυλακής είναι ένα ευαίσθητο, κοινωνικό ζήτημα που χρειάζεται ιδιαίτερη προσέγγιση. Ο τρόπος με τον οποίο η κοινωνία και η πολιτεία βλέπουν τη φυλακή πρέπει να αλλάξει. Για το συμφέρον όλων, εντός και εκτός των «τειχών» μιας φυλακής, πρέπει να δοθεί στα κτίρια των φυλακών η προσοχή που απαιτεί η έντονη κατάσταση των κρατουμένων.

A1.2 Η πορεία των κτιρίων των φυλακών στο χρόνο

Οι φυλακές έκαναν την εμφάνισή τους από τα πρώτα χρόνια δημιουργίας μιας κοινωνίας με κανόνες. Οι φυλακές - σωφρονιστικά καταστήματα, είναι οι χώροι όπου κρατούνται οι υπόδικοι, μετά από ένταλμα σύλληψης και οι κατάδικοι, για την έκτιση της ποινής τους.

Στην ιστορία των φυλακών του δυτικού κόσμου διακρίνονται τρεις κύριες περιόδους που χαρακτηρίζουν την αντίληψη που επικρατεί. Η πρώτη είναι η περίοδος της εκδίκησης και της καταστολής (ΕΙΚ.15). Διήρκεσε πολλούς αιώνες και χαρακτηρίστηκε από τα μπουντρούμια. Η δεύτερη είναι η περίοδος της θρησκείας, κατά την οποία η

εκκλησία συνέβαλε στη βελτίωση του θεσμού των φυλακών (**εικ.16**). Η τρίτη, και πιο πρόσφατη, είναι η περίοδος της αναμόρφωσης (**εικ.17**) και του σωφρονισμού σε μια προσπάθεια προστασίας της κοινωνίας.



• **εικ.15**•

Βασανιστήρια παραδειγματισμού σε δημόσια θέα

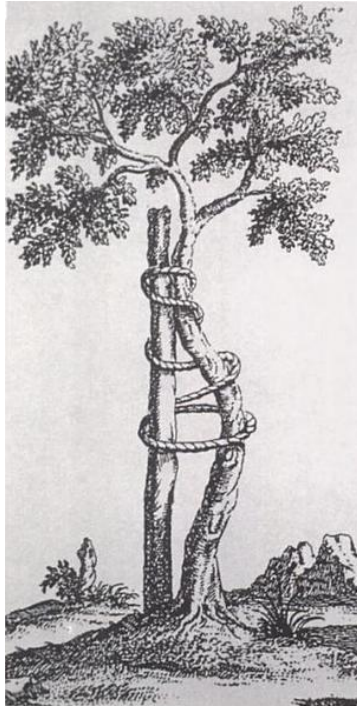
<http://laurenfaz.files.wordpress.com/2012/12/newqat5.jpg?w=300&h=211>



• **εικ16**•

Σύστημα αυστηρής σιωπής

<http://www.paigntononline.com/wp-content/uploads/2013/03/silent-system.png>



• **εικ.17** •

Andry N. “Η ορθοπεδία, ή η τέχνη να προλαβαίνεις και να διορθώνεις τις σωματικές δυσμορφίες στα παιδιά”, 1749

http://2.bp.blogspot.com/-Xb5QT0p_okU/T-M9EkVlaWI/AAAAAAAAAMg/cVFB7R2Q7yA/s1600/303px-Andry_tree.png

Ακόμα μέχρι τον 19ο αιώνα η αρχιτεκτονική των φυλακών δεν είχε καταλήξει σε κάποια πρότυπα, λόγω του ότι η αρχιτεκτονική μορφή του κτιρίου απορρέει από το σύστημα φυλάκισης, το οποίο μέχρι τότε ήταν ακόμα ακαθόριστο. Τα διαφορετικά ποινικά συστήματα που παρατηρούνται από χώρα σε χώρα είναι ανάλογα με το μέγεθος και την κατανομή του πληθυσμού και με το αίσθημα ευθύνης που έχει κληρονομήσει η κάθε κοινωνία προς το πρόβλημα της ανάγκης για αναμόρφωση που παρουσιάζει ένα μέρος του συνόλου της. Συνεπώς, αφού κάθε σύστημα απαιτεί διαφορετικές διατάξεις, εγκαταστάσεις και τρόπους επιβολής, σύμφωνα με το κάθε ένα έχουμε και διαφορετικές αρχιτεκτονικές προσεγγίσεις.

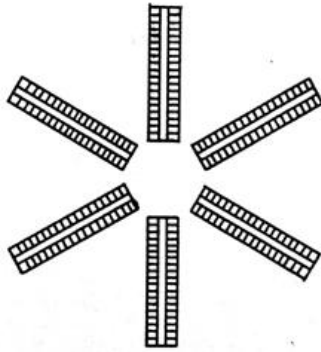
Γενικότερα, η εξέλιξη του σχεδιασμού των φυλακών μετά το 1790 βασίστηκε για 100 περίπου χρόνια σε δύο βασικά συστήματα:

1. Το σύστημα της *Pennsylvania* (ή αλλιώς σύστημα απομόνωσης), όπου επέβαλε τη συνεχή κράτηση των φυλακισμένων στα ατομικά κελιά, με υποχρεωτική εργασία μέσα σε αυτά.

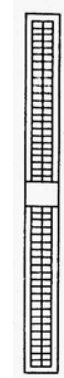
2. Το σύστημα του *Auburn* (ή αλλιώς σύστημα σιωπής), όπου περιλάμβανε απομόνωση στα κελιά, μόνο κατά τη διάρκεια της νύχτας, και εργασία σε ενιαίο χώρο κατά τη διάρκεια της μέρας, αλλά σε απόλυτη σιωπή.

Συνεπώς, από τα δύο αυτά συστήματα προκύπτουν αντίστοιχα, δύο αρχιτεκτονικές γενικές διατάξεις: η **ακτινωτή (εικ.18)** και η **ευθύγραμμη (εικ.19)**.

Αν και τα δύο αυτά συστήματα ήταν πολύ σκληρά και αδιάλλακτα, έθεσαν τις βάσεις για την αρχιτεκτονική των φυλακών του επόμενου αιώνα.



• **ΕΙΚ. 18**
Ακτινωτή διάταξη

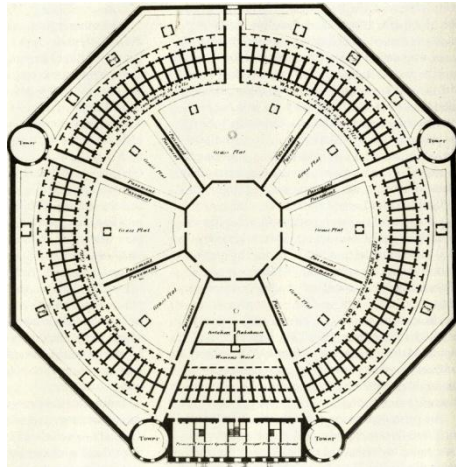


• **ΕΙΚ. 19**
Ευθύγραμμη διάταξη

Έτσι, γενικότερα, τον 19ο και 20ο αιώνα υπήρξε μεγάλος πειραματισμός σε ό,τι αφορά στον σχεδιασμό των φυλακών. Το αποτέλεσμα είναι τα κτίρια να ακολουθούν μορφολογικά μία ή να είναι συνδυασμός περισσότερων από τις παρακάτω κατηγορίες:

- **Πανοπτικόν (ΕΙΚ. 20).**

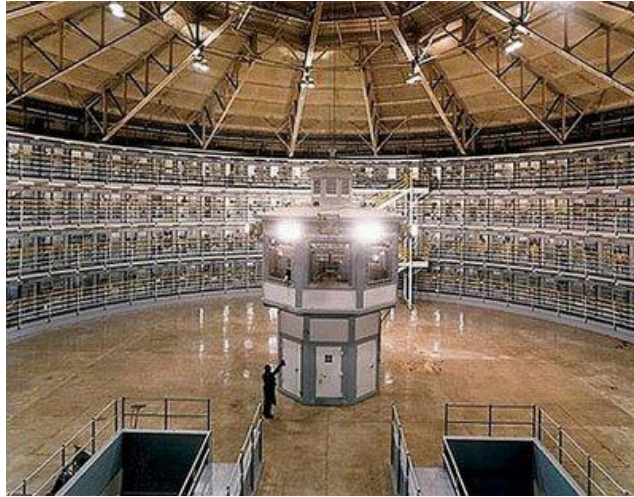
Τύπος φυλακής βασισμένος στην ιδέα του Jeremy Bentham. Σκοπό είχε την αύξηση της επιτήρησης και την ελαχιστοποίηση του προσωπικού (**ΕΙΚ. 21**). Πρότεινε μια κυκλική διάταξη, με ατομικά κελιά διατεταγμένα στον περιμετρικό κυκλικό τοίχο του κτιρίου, σε τέσσερις ή έξι ορόφους, και τον χώρο επιθεώρησης στο κέντρο αυτού.



• **ΕΙΚ. 20**

First Western Penitentiary, Pittsburgh

http://1.bp.blogspot.com/_EWY1PJsPzBA/S9WyDMpRdhI/AAAAAAAAB3U/ZOuY7wiKiGY/s1600/Prisons+-+First+Western+Penitentiary+Pittsburgh+1820.jpg



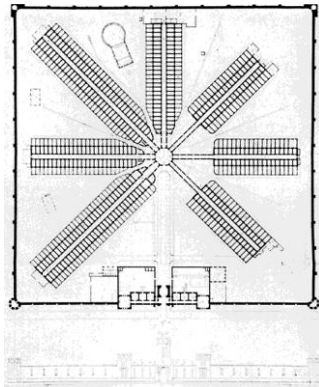
• **ΕΙΚ.21**•

Συνολική επίβλεψη από το κέντρο

http://2.bp.blogspot.com/_MJ8s_XDNFDA/SeYyeu0L7XI/AAAAAAAC_M/8GSCq9-xNUQ/s400/panopticon.jpg

- **Ακτινωτής μορφής (ΕΙΚ.22).**

Η αρχιτεκτονική μορφή του συστήματος της Pennsylvania (**ΕΙΚ.23**). Η ακτινωτή διάταξη των μονάδων των κελιών επέτρεπε την επιτήρηση όλων των μονάδων από ένα κεντρικό σημείο (**ΕΙΚ.24**). Τα κελιά ήταν εξωτερικά και ευρύχωρα, έτσι ώστε να μπορεί ο κρατούμενος να εργαστεί. (**ΕΙΚ.25**)



• **ΕΙΚ.22**•

Eastern State Penitentiary, Pennsylvania

http://24.media.tumblr.com/tumblr_ltlz9hyV61qe0nlvo1_500.jpg



• ΕΙΚ.23•

Υπερπληθυσμός στο *Eastern State Penitentiary* της *Pennsylvania* στο *Cherry Hills* της *Φιλαδέλφειας*, εξαιτίας συνεχών προσθηκών

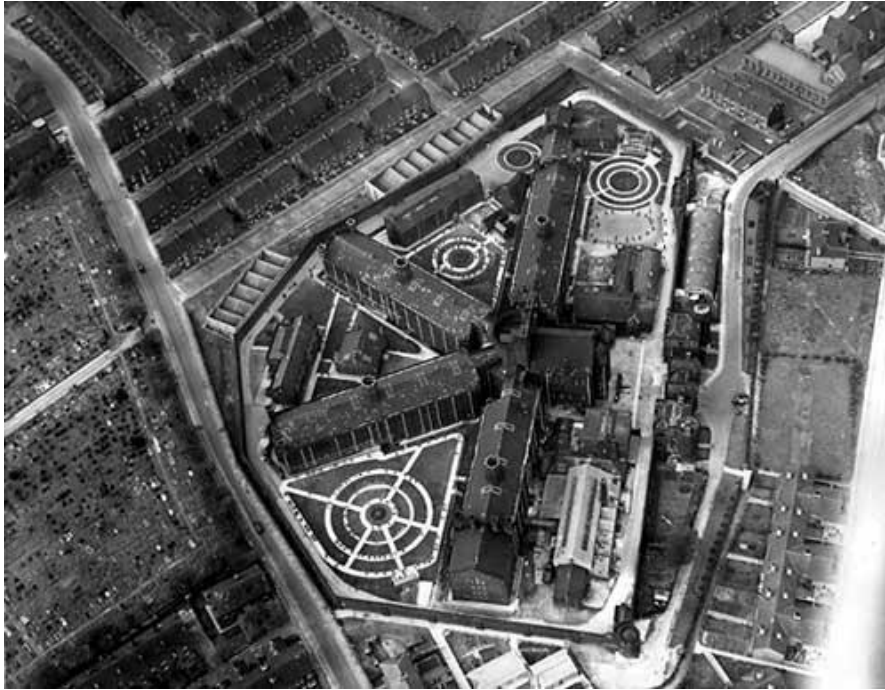
<http://images.fineartamerica.com/images-medium-large/eastern-state-penitentiary-2027-fairmount-avenue-philadelphia-pa-19130-duncan-pearson.jpg>



• ΕΙΚ.24•

Φυλακές *Bruchsal*, Βέλγιο

<http://media.archinform.net/m/00004562.jpg>



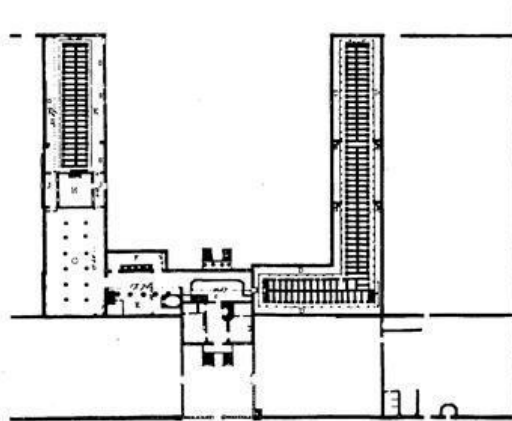
• ΕΙΚ.25•

Φυλακή του Armley, Leeds, Αγγλία

http://www.leodis.net/imagesLeodis/screen/13/20031028_32598513.jpg

- **Ευθύγραμμη μορφή (εικ.26)**

Η αρχιτεκτονική μορφή του συστήματος του Auburn. Ήταν ορθογώνιου μακροσκελούς σχήματος, με πέντε ορόφους εσωτερικών κελιών. Γενικότερα, παρουσίασε το μοντέλο του μακροσκελούς, σκοτεινού διαδρόμου κελιών, το οποίο ήταν η «κατάρρα» στην κατασκευή φυλακών για τον επόμενο αιώνα.



• ΕΙΚ.26•

Φυλακή Auburn

<http://akea2011.files.wordpress.com/2012/12/image035.jpg?w=584>

- **Δικτυακής μορφής (εικ.27)**

Διάταξη της μορφής ενός κεντρικού διαδρόμου με κάθετες, εκατέρωθεν αυτού, μονάδες εξωτερικών κελιών. Στην ουσία ήταν η εξέλιξη της ακτινωτής μορφής. Η χρήση ενός κεντρικού σημείου ελέγχου, όπως στις ακτινωτές φυλακές, απορρίφθηκε και εφαρμόστηκε ο ξεχωριστός σε κάθε μονάδα έλεγχος με τη γενική επίβλεψη ενός κεντρικού. Στα δύο άκρα του κεντρικού διαδρόμου βρίσκονταν η διοίκηση και η εκκλησία. Τα προαύλια τοποθετήθηκαν στο ενδιάμεσο των κτιριακών μονάδων των κελιών. (εικ.28,29).



• **εικ.27**•

Η γαλλική φυλακή στις Marseilles. Γύρω από κάθε μονάδα κελιών βρίσκονται ατομικές αυλές άσκησης.

[http://www.metronews.fr/_internal/gxml!0/4dntvuhh2y eo4npyb3iqdet73odaolf\\$K7hh43vp4eudwgi1nz2ve5pq4a1vvq7/prison.jpeg](http://www.metronews.fr/_internal/gxml!0/4dntvuhh2y eo4npyb3iqdet73odaolf$K7hh43vp4eudwgi1nz2ve5pq4a1vvq7/prison.jpeg)



• ΕΙΚ.28•

Η αμερικάνικη επιρροή στο Ιράκ: Η φυλακή στο Abu – Graib, σχεδιάστηκε από τους: Litchfield, Whiting, Bourne και συνεργάτες.

<http://www.oocities.org/terras00/a268sel5p1.jpg>



• ΕΙΚ.29•

Το εσωτερικό της φυλακής Abu – Ghraib. Σκηνές βασανισμού και ανθρώπινου εξευτελισμού κατά τη διάρκεια του πολέμου της Αμερικής κατά του Ιράκ.

http://1.bp.blogspot.com/-w3wpR4AJubA/TyTn31iCbAI/AAAAAALHo/sFP31n_XQyg/s1600/Abu_Ghraib_prison.jpg

- **Εσώκλειστες Φυλακές (εικ.30)**

Διάταξη που χρησιμοποιεί τις κτιριακές μονάδες των κελιών ως μέρος του τοίχου περιφράξης. Οι φυλακές της μορφής αυτής παρουσιάζουν δυσκολία στη διαχείριση, στην ταξινόμηση και κατανομή των κρατουμένων και ο χώρος εντός της φυλακής είναι περιορισμένος.



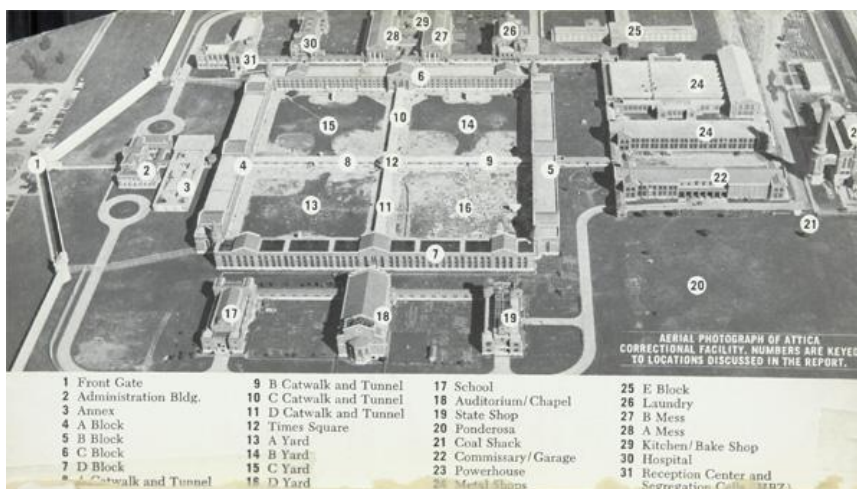
• **ΕΙΚ.30**

Federal Correction Institution, Danbury, Connecticut. Τα κτίρια από μόνα τους σχηματίζουν τον περιμετρικό τοίχο.

<http://cf2.vgtstatic.com/thumbll/2/2/22041-v3.jpg>

- **Μονάδες κελιών τοποθετημένες γύρω από μια αυλή**

Διάταξη που τοποθετεί τις μονάδες των κελιών γύρω από την κεντρική αυλή και τις υπόλοιπες βοηθητικές κτιριακές μονάδες έξω από αυτές. Οι λειτουργίες συνδέονται μέσω υπερβολικά μακροσκελών διαδρόμων, με αποτέλεσμα να απέχουν πολύ μεταξύ τους. (εικ.31)



• **ΕΙΚ.31**

Φυλακή New York State, Attica

<http://www.nysl.nysed.gov/mssc/attica/images/aerialview.jpg>

- **Μορφή Campus (εικ.32)**

Διάταξη που τοποθετεί τις κτιριακές μονάδες διάσπαρτες γύρω από μεγάλη, κεντρική, ορθογώνια παραλληλόγραμμη αυλή.

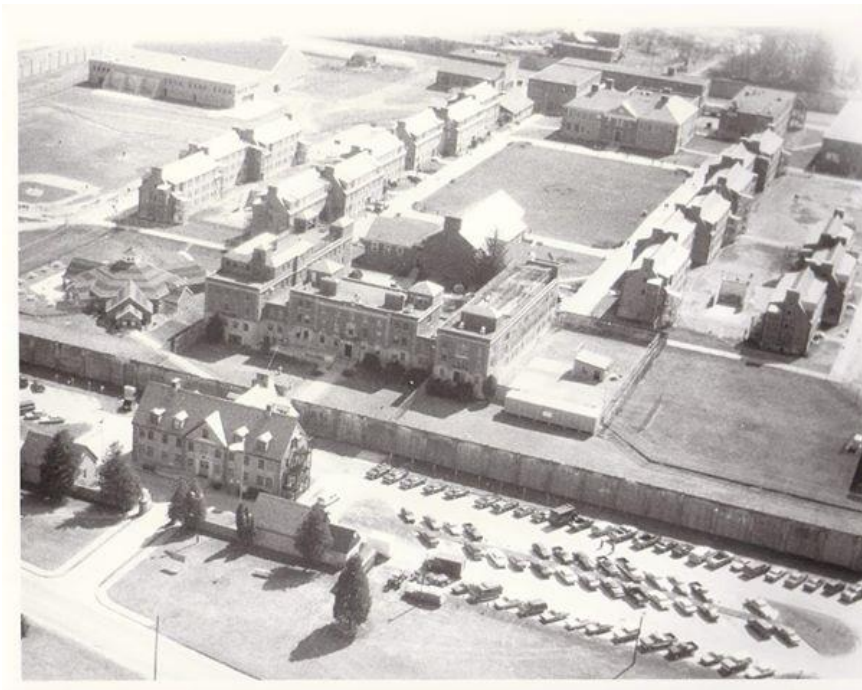
Είναι ένα πείραμα που συνδυάζει την ελευθερία των κτιρίων αυτής της μορφής με την υψηλή ασφάλεια. Αυτό επιτυγχάνεται περικλείοντας τη φυλακή σε έναν συνδυασμό από εξωτερικούς φράχτες και ψηλούς τοίχους. Με αυτόν τον τρόπο προσφέρεται σε κρατούμενους, που έχουν τεθεί σε υψίστης ασφαλείας περιορισμό, ένας πιο φυσιολογικός, βελτιωμένος τρόπος ζωής. (εικ.33)



• **εικ.32**•

Federal Correction Institution, Seagoville, Dallas

<http://www.thc.state.tx.us/public/upload/images/seagonville.jpg>



• **εικ.33**•

Norfolk Community Prison, Μασαχουσέτη. Ένα πείραμα που επιτρέπει μία σχετική ελευθερία εντός του περιμετρικού τοίχου.

http://sphotos-a.xx.fbcdn.net/hphotos-ash4/p480x480/306255_123503237782517_697040132_n.jpg

- **«Ελεύθερης» ή ανοιχτής μορφής (εικ.34)**

Χρησιμοποιείται, κυρίως, για ιδρύματα ανηλίκων και η κτιριακή διάταξη δεν είναι τυποποιημένη. Αποτελείται από αυτόνομες, ξεχωριστές μονάδες, που βρίσκονται σε απόσταση μεταξύ τους.



• **ΕΙΚ.34**•

Spring Creek Correctional Center, Alaska

http://upload.wikimedia.org/wikipedia/commons/e/ea/Spring_Creek_Correctional_Center.JPG

- **Μορφή ουρανοξύστη**

Διάταξη καθ' ύψος. Η μορφή αυτή χρησιμοποιείται για κράτηση μικρού χρονικού διαστήματος, κυρίως σε δικαστήρια και αστυνομικά τμήματα. Τα γενικότερα πλεονεκτήματα είναι ότι παρέχεται ασφάλεια, λόγω του ύψους του κτιρίου, εύκολη κατανομή και διαχωρισμός των κρατουμένων, χωρίς να χάνεται ο κεντρικός έλεγχος. Σε πόλεις, όπου ο χώρος είναι περιορισμένος, χρειάζεται μικρό κομμάτι γης, αφού αναπτύσσεται καθ' ύψος. **(εικ.35,36)**.

Αυτή η ανασκόπηση της ανάπτυξης των ποινικών συστημάτων έδειξε ότι ο σχεδιασμός των φυλακών εξελίσσεται από εργαλείο σωματικού και ψυχικού περιορισμού σε μέσω αναμόρφωσης με βάση τις ανθρώπινες αξίες. Οι φυλακές πρέπει να πάψουν να αποτελούν ανώφελο στοίβαγμα ανθρώπων. Το κτίριο μπορεί μόνο να παρεμποδίσει ή να βοηθήσει, όχι όμως να καθορίσει.



• ΕΙΚ.35•

Western Correctional Centre, Βόρεια Καρολίνα. Η ψηλότερη φυλακή στον κόσμο

<http://www.doc.state.nc.us/dop/prisons/images/Wy1.jpg>



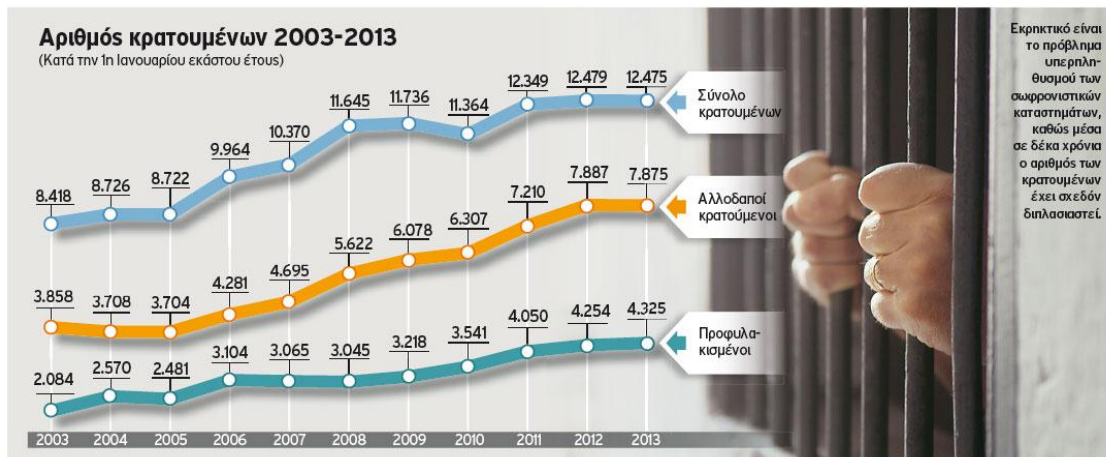
• ΕΙΚ.36•

Metropolitan Correctional Centre, Νέα Υόρκη

<http://www.bagnewsnotes.com/files/.a/6a00d8341cc90353ef011570eab1fd970b-pi.jpg>

A.2 Σχέση κοινωνίας – φυλακής, φυλακής - αστικού τοπίου

Στην Ελλάδα, ο υπερπληθυσμός στις φυλακές, οι ελλείψεις σε προσωπικό, αλλά και σε δικαιώματα και δραστηριότητες, που θα έπρεπε να προσφέρει, αποτελούν τις αιτίες για τις δυσμενείς συνθήκες διαβίωσης των κρατουμένων, με άμεσο αποτέλεσμα τις εξεγέρσεις. Η αύξηση των κρατουμένων γίνεται χωρίς άμεση αύξηση του προσωπικού, αλλά ούτε και του χώρου, με αποτέλεσμα στον κάθε ένα να αντιστοιχεί χώρος λιγότερος από 4m². (ΕΙΚ.37)



• **ΕΙΚ.37** •

Υπερπληθυσμός φυλακών

<http://rethemnosnews.gr/wp-content/uploads/2013/04/aptel.jpg>

«Οι φυλακές πρέπει να πάψουν να αποτελούν κολαστήρια και εστίες διαφθοράς για να καταστούν χώροι ουσιαστικού σωφρονισμού, με στόχο την εκπαίδευση των φυλακισμένων και την ομαλή κοινωνική επανένταξη των αποφυλακισμένων».

A. Παπαληγούρας, τέως Υπουργός Δικαιοσύνης

Η φυλακή είναι ένα δημόσιο κτίριο, που μπορεί να απευθύνεται σε ένα μικρό μέρος χρηστών, έχει όμως μεγάλο αντίκτυπο σε ολόκληρη την κοινωνία. Η σχέση της φυλακής με την κοινωνία προδιαγράφεται στον περιμετρικό τοίχο της φυλακής. Πολλές φορές οι αρχιτέκτονες προσπάθησαν να εξαλείψουν αυτό τον τοίχο, προτείνοντας μια πρόσοψη που θα συνδιαλέγεται απευθείας με τον έξω κόσμο, αλλά οι αρχές θεώρησαν απαραίτητη την επαναφορά του απαραβίαστου αυτού τοίχου. Έτσι, πλέον οι όψεις του κτιρίου δεν μπορούν να φανούν από έξω και οι προσπάθειες των αρχιτεκτόνων να μειώσουν τη σκληρότητα, που παρουσιάζει η εικόνα της φυλακής, εκμηδενίστηκαν. Όμως, θέλει η κοινωνία να βλέπει ολοφάνερα το τι συμβαίνει μέσα στη φυλακή; Και αυτοί που βρίσκονται μέσα θέλουν να γίνονται δημόσια θέα σε αυτήν; (**ΕΙΚ.38**). Η εικόνα της φυλακής στέλνει διαφορετικά μηνύματα, ανάλογα σε ποια μεριά του τοίχου βρίσκεται ο παρατηρητής. Από τη μεριά του κρατουμένου, η σημασία της εικόνας της φυλακής και ό,τι απορρέει από αυτή έχει ιδιαίτερο χαρακτήρα. Αντίθετα, από τη μεριά της κοινωνίας, το αίσθημα που θέλει να νιώθει ο πολίτης είναι η ασφάλεια. Η κοινωνία χρειάζεται την επιβεβαίωση ότι στη φυλακή οι νομικές διαδικασίες λειτουργούν και έχουν αποτέλεσμα. Η φυλακή είναι μέρος, από το οποίο δεν πρέπει να αποδράσει ο κρατούμενος. Αυτό είναι κάτι που πρέπει να εκφράζεται στον σχεδιασμό. Συνεπώς, δεν πρέπει να δίνει την εντύπωση ότι είναι αδύναμη ή υπερβολικά επιεικής, ή στερείται εμπιστοσύνης. Ωστόσο, πρέπει να σχηματιστεί μια νέα εικόνα περισσότερο θετική που παραπέμπει σε κάτι πιο «φυσιολογικό», διαφορετική από αυτή που παρουσίαζαν οι παλιές φυλακές τύπου οχυρού. Ένα μέρος φιλόξενο και αποδεχόμενο από την κοινωνία, το οποίο θα την προσκαλέσει στον χώρο του, να συναναστραφεί με τους χρήστες και να μειωθεί το χάσμα που τους χωρίζει. Αμερικάνικες έρευνες, πάνω σε τρόπους με τους οποίους θα εξαλειφθεί ο στιγματικός χαρακτήρας της φυλάκισης και στην προσπάθεια να

επιτευχθεί ένα πιο φυσιολογικό και ανθρώπινο περιβάλλον, έδειξαν ότι αυτό είναι αποτελεσματικό στη συνεισφορά ποικίλων θετικών αποτελεσμάτων.



• ΕΙΚ.38•

<http://salonicanews.files.wordpress.com/2009/04/filakes.jpg>

Η αποφυγή του σκληρού σχεδιασμού, εσωτερικά και εξωτερικά, μπορεί να μειώσει το άγχος και τα τραυματικά συναισθήματα που προκαλούνται στους έγκλειστους, με τον ξαφνικό περιορισμό τους από τον έξω κόσμο.

Οι φυλακές είναι ένα αναπόσπαστο κομμάτι κάθε κοινωνίας και του αστικού της ιστού. Γειτονεύουν με σπίτια, σχολεία και λεωφόρους. Συνήθως, οι υψίστης ασφαλείας και οι αγροτικές χτίζονται έξω από τα όρια της πόλης. Το μεγαλύτερο ποσοστό τοποθετείται μέσα στις αστικές περιοχές, για να βρίσκεται κοντά στα δικαστήρια και στο κέντρο της εγκληματικής δράσης. Απόρροια αυτού είναι η άμεση υποβάθμιση της περιοχής και η μείωση της κυκλοφορίας στον περίγυρο της ατόμων που δεν έχουν σχέση με αυτή, κυρίως τις βραδινές ώρες. Αυτό που νιώθει κάποιος σκεπτόμενος μια φυλακή είναι ένα μίγμα τριών αντίθετων αισθημάτων: του φόβου, της ασφάλειας και της ευχαρίστησης. Φοβάται, γιατί νιώθει ότι πίσω από αυτούς τους τοίχους κρύβονται εγκληματίες. Νιώθει ασφάλεια, γιατί ξέρει ότι δύσκολα κάποιος θα αποδράσει από εκεί και γιατί είναι της άποψης ότι βάζοντάς τους εκεί καθαρίζει η κοινωνία από τα «παράσιτα». Νιώθει ευχαρίστηση γιατί ξέρει ότι ο εγκληματίας θα πληρώσει ακριβά για τις πράξεις του. Θα τιμωρηθεί και θα υποφέρει.

Η κοινωνία κοιτάει το παρελθόν και το παρόν. Το κακό και την τιμωρία. Όμως, η μεγάλη πλειοψηφία των φυλακισμένων θα επιστρέψει στην κοινωνία και η εμπειρία της φυλακής θα έχει επίπτωση στην ικανότητά τους να ενταχθούν. Σκοπός της φυλακής είναι να προετοιμάσει τους έγκλειστους ώστε η επιστροφή να είναι ομαλή και εύκολη. Ο σχεδιασμός της φυλακής θα πρέπει να εκφράζει στην κοινωνία τον επαγγελματισμό της διοίκησης και του προσωπικού και να ενισχύσει μια θετική προσέγγιση στο θέμα φυλάκιση - κρατούμενοι. Η εικόνα του κτιρίου της φυλακής φανερώνει την εικόνα και την κατάσταση των κρατουμένων.

Στα σημεία των πόλεων όπου βρίσκονται φυλακές, παρατηρείται μια “τρύπα”, αφού η έκταση που καταλαμβάνουν οι φυλακές είναι τεράστια και εκτός από αυτό, όλη η γύρω περιοχή γεμίζει από μέλη των παράνομων κυκλωμάτων που προσπαθούν να προσεγγίσουν κάποια δικά τους άτομα που τυχόν βρίσκονται μέσα.

Συνεπώς, από τα παραπάνω παρατηρείται ότι δημιουργείται μια νεκρή ζώνη γύρω από τον περιμετρικό τοίχο της φυλακής και κυρίως στο σημείο της εισόδου. Όλες αυτές οι παράμετροι θα πρέπει να εξετάζονται προσεκτικά από τον αρχιτέκτονα, έτσι ώστε η αστική ένταξη του κτιριακού συγκροτήματος της φυλακής να είναι ομαλή.

Επίσης, στοιχεία, όπως τα κάγκελα, τα συρματοπλέγματα, ο ψηλός φράκτης με τους ένοπλους φρουρούς και η συνεχής αστυνόμευση της περιοχής (**εικ.39**) δεν επιδέχονται μετατροπές και προκαταλαμβάνουν αρνητικά τον αστικό ιστό της πόλης και τον κόσμο.



• **εικ.39**•

Φυλακές Κορυδαλλού. Η παρουσία της αστυνομίας είναι έντονη καθ' όλη τη διάρκεια του 24ώρου.

http://content-mcdn.ethnos.gr/filesystem/images/20130302/low/newego_LARGE_t_1101_54171289.JPG

Μήπως όμως αυτό που ενοχλεί τον περαστικό δεν είναι οι ψηλοί, αφιλόξενοι φράκτες και τα κάγκελα; Οι πρεσβείες και τα στρατόπεδα δε διαφέρουν εξωτερικά από ένα ίδρυμα κράτησης. Ψηλοί τοίχοι, ένοπλοι φρουροί, συρματοπλέγματα και αυστηρή αστυνόμευση συναντάμε αρκετά συχνά δίπλα μας, χωρίς να παραπονιόμαστε. Και γιατί η ύπαρξη μιας φυλακής σε μία περιοχή σημαίνει την άμεση υποβάθμισή της; Γιατί οι ακαλαίσθητοι τοίχοι και τα συρματοπλέγματα να ενοχλούν στον Κορυδαλλό, για παράδειγμα, και όχι στο Κολωνάκι, στην πρεσβεία Αμερικής; Μία πρεσβεία, η οποία καθιστά την περιοχή σε μεγαλύτερο κίνδυνο από ότι οι φυλακές. Ζητήματα, τα οποία ξεπερνάνε την αρμοδιότητα του αρχιτέκτονα. Γιατί, ό,τι και να κάνει ο αρχιτέκτονας, αν η κοινωνία εξακολουθεί να κρύβει το πρόβλημα πίσω από εκείνον τον τοίχο και στη συνέχεια να το ξεχνάει τελείως, τότε ποτέ δε θα λυθεί και πάντα θα αποτελεί το σκοτεινότερο σημείο κάθε δημοκρατικής, κατά τα άλλα, χώρας.

«Ντρεπόμαστε για τις φυλακές μας. Αυτά τα τεράστια κτίρια που χωρίζουν δυο κόσμους, τα οποία χτίστηκαν κάποτε με τόση περηφάνια ώστε συχνά να παίρνουν θέση στο κέντρο των πόλεων, σήμερα μας ενοχλούν... ο θεσμός άντεξε εκατόν πενήντα ολόκληρα χρόνια - γεγονός εκπληκτικό. Εξαιτίας όλων αυτών αναρωτήθηκα πώς μια δομή που επικρίθηκε τόσο πολύ μπόρεσε να αντέξει για τόσο μεγάλο χρονικό διάστημα».

Μ. Φουκώ - Φ. Σιάνα, Ο Μεγάλος Εγκλεισμός

Για την επίτευξη του στόχου της φυλακής που θα σέβεται τόσο τους φυλακισμένους, όσο και το προσωπικό, οφείλουν να συνεργαστούν πολλοί τομείς, και για να βρεθεί η σωστότερη λύση, αλλά και για αποφυγή σφαλμάτων και σπατάλης πολλών δημόσιων χρημάτων. Χρήματα, τα οποία ο απλός φορολογούμενος πολίτης αρνείται να προσφέρει για τη δημιουργία ενός χώρου φυλάκισης εγκληματιών. Συνεπώς, πρέπει, να ενημερωθεί και να αντιληφθεί ο κόσμος, ότι οι καλές συνθήκες κτιρίων

που σέβονται τον έγκλειστο, είναι απαραίτητες. Η κοινωνία πρέπει να σταματήσει να αντιμετωπίζει τις φυλακές σαν χώρους τιμωρίας μόνο και σαν χώρους στους οποίους αξίζει να «σαπίσουν» οι παραβάτες του νόμου. Περισσότερη ενημέρωση και βελτίωση χρειάζεται η κοινωνία έξω από τη φυλακή παρά η ίδια η φυλακή, γιατί όσο ιδανικές και αν γίνουν οι ίδιες οι φυλακές, εάν ο κόσμος δεν κατανοήσει ότι είναι για το δικό τους συμφέρον, ποτέ δε θα δώσει μία δεύτερη ευκαιρία στους ανθρώπους αυτούς, με αποτέλεσμα η ίδια η κοινωνία να τους ξαναστέλνει πίσω στις φυλακές. (εικ.40)



• ΕΙΚ.40•

Οι απόψεις που κυριαρχούν παρουσιάζονται στα σκίτσα των Morris & Goscinny, για τον Λούκυ Λουκ

<http://www.scribd.com/doc/131910508/%CE%9B%CE%BF%CF%85%CE%BA%CF%85-%CE%9B%CE%BF%CF%85%CE%BA-%CE%A4%CE%B5%CF%8D%CF%87%CE%BF%CF%82-4-%CE%97-%CE%98%CE%B5%CF%81%CE%B1%CF%80%CE%B5%CE%AF%CE%B1-%CF%84%CF%89%CE%BD-%CE%9D%CF%84%CE%AC%CE%BB%CF%84%CE%BF%CE%BD>

A.3 Λειτουργικά προβλήματα

Ο σχεδιασμός των φυλακών ήταν πάντα αμφισβητήσιμος. Όταν τον 19ο αιώνα κτίζονταν μεγάλης κλίμακας φυλακές στη Δυτική Αμερική, αποδοκιμάστηκαν θεωρώντας ότι παρείχαν καλύτερης ποιότητας συνθήκες ζωής, από αυτή που είχαν κάποιοι νομοταγείς πολίτες. Αντίστροφα, πιο πρόσφατα, ομάδες υπεράσπισης των ανθρωπίνων δικαιωμάτων, ζήτησαν να βελτιωθούν οι συνθήκες των φυλακών παγκοσμίως, κριτικάροντας την ποιότητα των υπηρεσιών που παρείχαν.

Στον σχεδιασμό των φυλακών, σημασία είχε αρχικά η ασφάλεια, αργότερα η αναμόρφωση και μετά την 11η Σεπτεμβρίου επέστρεψε η ασφάλεια ως πρωτεύων στοιχείο, εξαιτίας του «πολέμου κατά της Τρομοκρατίας».

Σε μία προσπάθεια να δημιουργηθεί «το αίσθημα μιας ορατής παντογνωσίας», τον 18ο αιώνα ο Bentham J., σχεδίασε το Panopticon, ένα σχέδιο, το οποίο αφ' ενός κατηγορήθηκε για το χειρότερο σενάριο κοινωνικού ελέγχου και αφ' ετέρου προσπάθησε να λύσει το μεγάλο πρόβλημα κακοποίησης των κρατουμένων από τους φύλακες.

«Δυστυχώς, μπορείς να κοιτάς από ένα κεντρικό σημείο μέσα σε όλα τα κελιά, αλλά συγχρόνως οι φυλακισμένοι μπορούν να πουν πότε έρχεται ο φύλακας.»
Norman Johnston, ιστορικός αρχιτέκτων.

Η έλλειψη χρημάτων και η ανάγκη διαχωρισμού των κρατουμένων, ανάλογα με τις θρησκευτικές, εθνικιστικές τους αντιλήψεις, οδήγησε το 1970 στην εφεύρεση ενός συστήματος, «rodular – indirect», σύμφωνα με το οποίο δημιουργούνται αυτόνομες ομάδες γύρω από αίθρια, ενώ οι φύλακες απομονώνονται σε δωμάτια ελέγχου, με άμεσο αποτέλεσμα τη μείωση ανάγκης προσωπικού. Το ζητούμενο, όμως, δεν ήταν ο σχεδιασμός ενός κτιρίου που θα επέτρεπε στους φύλακες να επιτηρούν χωρίς να γίνονται αντιληπτοί, αλλά κάθε ομάδα να είναι ασφαλής και να παραμένει σε επικοινωνία με την άλλη. Η απάντηση ήρθε τη δεκαετία του '80 με το σύστημα «rodular – direct», όπου επέτρεπε τις διαπροσωπικές σχέσεις μεταξύ φυλάκων και φυλακισμένων, τοποθετώντας τους πρώτους σε γραφεία προστατευμένα.

«Κάθε είδος περιορισμού πρέπει να καθιστά σαφές ποιους κρατάει και για ποιο λόγο - είναι άμεση ανάγκη της αρχιτεκτονικής. Μέχρι τότε κάθε φυλακή μπορεί να δουλέψει σαν μικρής διάρκειας βάση.»
Randall Atlas, αρχιτέκτων και καθηγητής εγκληματολογίας στη Φλόριντα

Το αμερικάνικο σωφρονιστικό σύστημα σχεδιάστηκε και λειτούργησε πάνω στην αλαζονική αποθήκευση βίαιων ανθρώπων. Η κατεύθυνση της λύσης του προβλήματος αυτού είναι η ανακάλυψη πιο περίπλοκων τεχνολογιών για ακόμα υψηλότερη ασφάλεια. Η αρχιτεκτονική, η τεχνολογία, το προσωπικό, η εκπαίδευσή τους και τα διάφορα μέτρα ασφαλείας συνεργάζονται για την αποφυγή της βίας. Οι τυπικές φυλακές υψίστης ασφαλείας, γνωστές στην πλειοψηφία του κόσμου από τις ταινίες, όπως η San Quentin στην Καλιφόρνια, **(εικ.41)** η Attica στην Νέα Υόρκη και η Stateville στο Ιλλινόις, χαρακτηρίζονται από ψηλούς τοίχους για την πρόληψη αποδράσεων, πύργους με οπλισμένο προσωπικό, το οποίο παρακολουθεί κάθε κίνηση των εγκλείστων, ανιχνευτές μετάλλων, αισθητήρες κινήσεων και βίντεο. Η εντατική και αυξημένη ασφάλεια είναι ιδιαίτερα δαπανηρή και σε υλικό, αλλά και σε προσωπικό. Μερικές φυλακές απασχολούν έναν υπάλληλο για τρεις ή τέσσερις εγκλείστους, αυξάνοντας ακόμη περισσότερο τα έξοδα της φυλακής. Η τόσο αυξημένη επίβλεψη, η αναγκαστική συμβίωση και ο υπερπληθυσμός δημιουργεί ένταση και σύγχυση στους φυλακισμένους, με αποτέλεσμα τη βία, παρά τις προσπάθειες για αρχιτεκτονική σεβόμενη τις υψηλές ανάγκες ασφαλείας. Η έσχατη κατάληξη τέτοιων συστημάτων είναι η αυτοκτονία του εγκλείστου για τη σωτηρία του από τον ψυχικό πλέον βασανισμό.



• **εικ.41**•

Αεροφωτογραφία της φυλακής του San Quentin στην Καλιφόρνια

<http://www.newsbeast.gr/files/1/2012/03/21/filakes2.jpg>

Γνωρίζετε κάποια υποδειγματική φυλακή;

Όχι. Υπάρχουν όμως φυλακές καλύτερες από τις γαλλικές. Πριν από δεκαπέντε χρόνια στη Σουηδία, στο δρόμο που πάει από την Ουψάλα στη Στοκχόλμη, είδα μια φυλακή που έμοιαζε με πολύ άνετο γαλλικό σχολικό κτίριο. Το πρόβλημα δεν είναι να γίνουν υποδειγματικές φυλακές ή να καταργηθούν εντελώς οι φυλακές. Με το σύστημα που έχουμε σήμερα, η περιθωριοποίηση δημιουργείται από τη φυλακή. Βέβαια, αν καταργούσαμε τις φυλακές δεν σημαίνει ότι αυτομάτως θα εξαφανιζόταν και η περιθωριοποίηση. Η κοινωνία θα επινοούσε απλούστατα ένα άλλο μέσο για τη δημιουργία της. Το θέμα είναι το εξής: να γίνει μια κριτική του συστήματος που να εξηγεί τη διαδικασία με την οποία η κοινωνία σπρώχνει προς το περιθώριο ένα μέρος του πληθυσμού. Αυτό είναι το ζήτημα. (Dits et ?crits 1954-1988, τόμ. II: 1970-1975, σ. 296-306).

Μ. Φουκώ 1972 20

A.4 Η Αρχιτεκτονική ως μέσο εξανθρωπισμού

A.4.1 Περιβαλλοντική ψυχολογία

«Η φυσική διάσταση του περιβάλλοντος οπωσδήποτε δεν είναι ικανή να οριστεί μόνο από την άποψη των οργανωμένων χώρων και αντικειμένων ή πραγμάτων που είναι τοποθετημένα μέσα σε αυτούς τους ποικίλους τρόπους. Επίσης είναι δυνατό να οριστεί δια μέσου χαρακτηριστικών και συγκεκριμένων ιδιοτήτων – όπως εκείνες που εκδηλώνονται με τη μορφή φωτεινών, ακουστικών και θερμικών διεγέρσεων / ερεθισμάτων – που πιο άμεσα εμπλέκουν τις αισθητήριες δραστηριότητές μας και, έτσι, συμβάλλουν προς τον προσδιορισμό της ποιότητας των περιβαλλόντων μέσα στα οποία ζούμε και εκτελούμε τις καθημερινές μας δραστηριότητες.»

Πάνος Κοσμόπουλος

Η έμφαση στις σχέσεις ανθρώπου – περιβάλλοντος, ή στους τρόπους με τους οποίους οι άνθρωποι επηρεάζουν και επηρεάζονται από τον περίγυρό τους, άρχισε να απασχολεί τον κλάδο της περιβαλλοντικής ψυχολογίας, από το 1970. Οι έρευνες επικεντρώθηκαν στους φυσικούς παράγοντες που έχουν την ικανότητα να παρεμβαίνουν στις διαδικασίες προσαρμογής στο περιβάλλον. Έρευνες έχουν διεξαχθεί για τον διασαφήνισμό των αλληλεπιδράσεων του ατόμου με το περιβάλλον του και των συνεπειών τους.

Μελέτες για τα όρια ανοχής των ανθρώπων στις αισθητήριες διεγέρσεις από το φυσικό περιβάλλον έχουν ευνοήσει τις οπτικές (φως και χρώμα), θερμικές (ακραίες θερμοκρασίες) και τις ακουστικές (θόρυβος) διεγέρσεις. Πιο πρόσφατα στο πεδίο έρευνας έχει προστεθεί η ποιότητα του αέρα (ατμοσφαιρική ρύπανση). Σκοπός των ερευνών αυτών είναι να υπολογιστούν τα όρια των ποιοτικών παραμέτρων, που αφορούν αρκετές στοιχειώδεις λειτουργίες του ανθρώπινου οργανισμού.

A.4.2 Ψυχολογία & αρχιτεκτονική

Ο χώρος που δημιουργούμε μας ελέγχει. Ο άνθρωπος βρίσκεται συνεχώς σε κάποιον χώρο. Είτε αυτός λέγεται χώρος εργασίας, είτε προσωπικός, είτε κάποιος δρόμος στην πόλη που κατοικεί. Ο χώρος χαρακτηρίζεται από τη μορφή του (σχήμα, υλικά), τη χρήση του, την ποιότητά του και από τους χρήστες του. Ο άνθρωπος δέχεται ισχυρά συναισθήματα από τον χώρο, ο οποίος τελικά επηρεάζει την αποδοτικότητα, την ψυχική υγεία και τη σχέση των χρηστών μεταξύ τους. Οι επιδράσεις ωστόσο που δέχεται γίνονται πολύ πειστικές, γιατί ο χρήστης δεν μπορεί να τις ελέγξει. Επιδρούν επάνω του χωρίς να το αντιλαμβάνεται. Είναι προφανές λοιπόν το γεγονός ότι για να θεωρήσουμε ένα κτίριο επιτυχημένο, θα πρέπει να ικανοποιεί πέρα από τις λειτουργικές και υλικές ανάγκες του χρήστη, και τις ψυχολογικές.

Έτσι, ο αρχιτέκτονας επιλέγοντας την κτιριακή μορφή, είναι σαν να αποφασίζει και να προκαθορίζει την κοινωνική και συναισθηματική ζωή των μελλοντικών χρηστών του συγκεκριμένου κτιρίου. Η ευθύνη είναι τεράστια και το γνωστικό πεδίο της ψυχολογίας άγνωστο στον αρχιτέκτονα. Ο αρχιτέκτονας δεν είναι σε θέση από μόνος του να γνωρίζει τις ψυχολογικές ανάγκες των χρηστών. Επομένως, ο ειδικός στην ψυχολογία δεν μπορεί να μείνει αδιάφορος απέναντι στην αρχιτεκτονική. Η λειτουργικότητα και η συναισθηματική ικανοποίηση, είναι δύο προβλήματα στο σχεδιασμό ενός κτιρίου αλληλοεξαρτώμενα. Συνεπώς, θα μπορούσε να πει κανείς ότι δεν μπορούν να καθοριστούν τα όρια των επιστημών στην περιοχή του σχεδιασμού του περιβάλλοντος. Η επιτυχημένη λύση εξαρτάται από τη συνεργασία επιστημόνων από διαφορετικούς κλάδους.

Έρευνες έχουν δείξει ξεκάθαρα ότι η διανοητική ικανότητα, ο εγκέφαλος και το νευρικό σύστημα είναι άμεσα επηρεασμένα, είτε θετικά είτε αρνητικά, από τα στοιχεία του περιβάλλοντος. Συναισθήματα όπως, θυμός, κατάθλιψη, μίσος, φόβος και απογοήτευση είναι ενδείξεις για παθολογικές ασθένειες. Είναι γνωστό ότι η κατάσταση της συνεχούς μονοτονίας επιφέρει παθολογικές διαταραχές.

«Πρέπει να καταλήξουμε ότι φυσιολογική συνείδηση, αντίληψη και σκέψη μπορεί να διατηρηθεί μόνο σε ένα συνεχώς μεταβαλλόμενο περιβάλλον όταν δεν υπάρχει καμιά αλλαγή, επέρχεται στέρηση αισθητήριων αντιδράσεων και η φυσιολογική αντίληψη εξασθενεί. Στα νήπια που δεν έχουν αναπτύξει ακόμα μια ολοκληρωμένη κατανόηση του χώρου, ολόκληρη η προσωπικότητα μπορεί να επηρεαστεί και η επανένταξη στο φυσιολογικό περιβάλλον να είναι δύσκολη.»

M.D. Vernon

Ο κλάδος της ψυχονευροανοσολογίας εξετάζει τη χρήση των παραγόντων: φως, χρώμα, ήχος, άρωμα, υφή, χώρος, σαν ένα είδος «φαρμάκου» σε χώρους νοσηλείας, λόγω της τεράστιας επιρροής που έχουν στην ψυχοσωματική υγεία των ασθενών. Θεμιτό είναι η έρευνα και η εφαρμογή των αποτελεσμάτων να επεκταθούν και σε άλλα είδη κτιρίων και ιδιαίτερα σε αυτά των σωφρονιστικών καταστημάτων.

Είναι πλέον βέβαιο ότι όλοι οι παράγοντες, που επηρεάζουν την ποιότητα της ζωής των χρηστών, επηρεάζονται με τη σειρά τους άμεσα από την κατάσταση του χώρου. Αποδεικνύεται ότι η ευεξία και η απόδοση των ανθρώπων συνδέονται στενά με την ποιότητα του αρχιτεκτονικού χώρου. Αυτός είναι ο λόγος που οι έγκλειστοι ή οι ασθενείς αλλάζουν διάθεση, όταν το περιβάλλον στο οποίο ζουν είναι αρνητικό. Η ψυχολογική τους κατάσταση μεταβάλλεται και γίνεται ανάλογη με την ποιότητα του περιγύρου τους. Άρα, κάθε χώρος, αφού θα μπορούσε να πει κανείς ότι είναι μέρος του ψυχισμού του χρήστη, πρέπει να σχεδιάζεται με πρότυπο τον καλύτερό του εαυτό.

Σε τι βαθμό όμως, μπορούν οι αρχιτέκτονες να ελέγξουν την επίδραση των κτιρίων τους πάνω στους χρήστες; Πόσο μπορούν να αντιληφθούν τις πραγματικές ανάγκες των κρατούμενων και κυρίως τις τόσο έντονες ψυχολογικές, χωρίς να έχουν προσωπική εμπειρία μιας τόσο ιδιαίτερης κατάστασης; Η απάντηση είναι εύκολη. Ό,τι έχει να κάνει με τον ψυχισμό, τα συναισθήματα και τον εσωτερικό κόσμο πλήθους διαφορετικών ανθρώπων, κανείς δεν είναι σε θέση να είναι σίγουρος για τις επιδράσεις που θα έχει ο χώρος επάνω τους. Ιδιαίτερα στην περίπτωση της φυλακής, το πρόβλημα είναι εντονότερο. Στην καλύτερη περίπτωση, ο σχεδιασμός να καταφέρει να βοηθήσει την αναμορφωτική διαδικασία και να προσφέρει ένα ανθρώπινο περιβάλλον για το προσωπικό και τους κρατούμενους, στη χειρότερη, όμως, θα πρέπει τουλάχιστον να μην κάνει παραπάνω ζημιά. Ο αρχιτέκτονας πρέπει πάντα να σέβεται την ανθρώπινη αξιοπρέπεια των χρηστών, κυρίως ενός τέτοιου ιδρύματος.

Το αρχιτεκτονικό έργο δεν μπορεί να σταματά μόνο στα λειτουργικά και αισθητικά ζητήματα. Πρέπει να καλύπτει και τις συναισθηματικές ανάγκες των χρηστών. Όμως, αυτό που ο άνθρωπος γνωρίζει λιγότερο είναι οι ψυχολογικές του ανάγκες. Και δυστυχώς ο αρχιτέκτονας καλείται να τις μαντέψει, να τις καλύψει και να βοηθήσει τον χρήστη να τις ανακαλύψει. Έως τότε όμως και μέχρι να γίνουν γνωστοί οι νόμοι που διέπουν την ψυχολογία του αρχιτεκτονικού χώρου, η συνεργασία αρχιτεκτόνων – ψυχολόγων κρίνεται απαραίτητη.

A.4.3 Σχέση περιβάλλοντος φυλακής - εγκλείστων

Οι πρώτες έρευνες του κλάδου της περιβαλλοντικής ψυχολογίας έγιναν σε νοσηλευτικούς χώρους και σε ψυχιατρεία. Εξέτασαν τον άνθρωπο – ασθενή όπου αποκτά μια πιο ιδιαίτερη σχέση με τον χώρο του δωματίου νοσηλείας και κυρίως με το περίβλημα. Ο παθολογικά ή διανοητικά ασθενής, λόγω της εκτεταμένης παραμονής του στον δωματίο νοσηλείας, οικειοποιείται τον χώρο και του προσδίδει τον ρόλο της κατοικίας. Ο άνθρωπος βλέπει στην κατοικία το συναίσθημα της ασφάλειας και της φροντίδας.

Τα τελευταία χρόνια άρχισαν οι έρευνες στα λιγότερο θεραπευτικά ιδρύματα, τη φυλακή. Η ψυχολογική κατάσταση των περισσότερων εγκλείστων και η σχέση τους με το κελί τους, θα μπορούσε να παρομοιαστεί με αυτή των διανοητικά ασθενών. Αυτό συμβαίνει γιατί η ψυχολογική κατάσταση και των δύο χαρακτηρίζεται από ένταση, αβεβαιότητα και άγχος. Βέβαια, πάντα υπάρχουν και οι εξαιρέσεις. Η εμπειρία της φυλακής είναι τραυματική, αγχώδης και καταστρεπτική για τη σωματική και ψυχική υγεία των περισσότερων εγκλείστων. Αν και το άγχος κορυφώνεται την στιγμή που θα περάσουν την πύλη της φυλακής, τις πρώτες εβδομάδες και λίγο πριν αποφυλακιστούν, τους διακατέχει καθ' όλη την παραμονή τους στο ίδρυμα, αφού έχει να κάνει κυρίως με τη στέρση της ελευθερίας, της οικογένειας και την αβεβαιότητα για το μέλλον. Αυτά είναι, κυρίως, τα προβλήματα που τους απασχολούν και αφήνουν απαραίτητο το φυσικό περιβάλλον της φυλακής στο οποίο ζουν, το οποίο τους επηρεάζει άμεσα αρνητικά χωρίς ίσως οι ίδιοι να το αντιλαμβάνονται. Έτσι, παρατηρείται μια βίαιη συμπεριφορά προς τον χώρο της φυλακής ως ξέσπασμα για την παραμονή τους εκεί. Αντίθετα, έχει παρατηρηθεί μια πιο θετική αντιμετώπιση σε καινούριες εγκαταστάσεις, τις οποίες αντιμετωπίζουν με σεβασμό και τις κρατάνε καθαρές. Παρ' όλα αυτά, όσον αφορά στις φυλακές η διαμόρφωση της συμπεριφοράς των φυλακισμένων οφείλεται στην αλληλεπίδραση πολλών διαφορετικών στοιχείων. Αρχικά, ο χαρακτήρας του σωφρονιστικού συστήματος όπου καθορίζει τη σχέση φυλάκων – εγκλείστων, τη μορφή, την κτιριολογία και την ποιότητα του κτίσματος και το ποσοστό του περιορισμού και σωφρονισμού, δεύτερον η αντιμετώπιση της κοινωνίας και τρίτον η ιδιοσυγκρασία του κάθε εγκλείστου. Άρα, τελικά, αφού παίζουν μεγάλο ρόλο τόσοι διαφορετικοί παράγοντες, μπορεί ο σχεδιασμός να επηρεάσει τη συμπεριφορά των χρηστών μιας φυλακής; Και αν ναι, σε πιο βαθμό και με ποιόν τρόπο;

«...ο τρόπος με τον οποίο είναι σχεδιασμένα τα κτίρια και η διακόσμησή τους είναι σημαντικά για την διεύθυνση, το προσωπικό και ομοίως για τους φυλακισμένους.

Μπορούν να επηρεάσουν σημαντικά την ατμόσφαιρα μιας φυλακής...»

Woolf, A.

Η πρώτη εντύπωση που αποκτά ένα άτομο για ένα ξένο περιβάλλον, με την είσοδό του σε αυτό, παίζει έναν πολύ σημαντικό ρόλο για τη μετέπειτα διαμόρφωση της συμπεριφοράς του σε αυτόν τον χώρο..

Το κτίριο που αποτελείται από διαφορετικούς χώρους, δίνει πληροφορίες στον χρήστη. Αυτό βασίζεται στη διάκριση ανάμεσα στον χώρο, στον οποίο κατευθύνεται ο χρήστης και στους υπόλοιπους, τους οποίους διασχίζει για να καταλήξει στον προορισμό του. Οι χώροι που προηγούνται από τον τελικό προορισμό προετοιμάζουν το άτομο για την κατάσταση που θα συναντήσει. Εδώ είναι εμφανή τα στοιχεία της επίδρασης της αντίθεσης που προαναφέρθηκε. Για παράδειγμα, μια πολυτελής είσοδος, θα έκανε ένα φυσιολογικό γραφείο να μοιάζει πολύ φτωχικό. Συνεπώς, πόσο σημαντική είναι η αλληλουχία των χώρων και οι πληροφορίες που

δίνει ο καθένας ξεχωριστά, σε ένα κτίριο, όπως η φυλακή; Και κυρίως ο χώρος της εισόδου, πόσο σημαντικός είναι στη διαμόρφωση του συναισθηματικού χαρακτήρα του έγκλειστου;

*Υπάρχει ένας αριθμός παραγόντων που συμβάλλουν στις προσδοκίες που έχει το άτομο για τη συγκεκριμένη κατάσταση όπου τελικά θα βρεθεί.
Περιβαλλοντική Ψυχολογία, David Canter*

Δεν υπάρχει δικαιολογία για τον σκόπιμο σχεδιασμό απάνθρωπων εγκαταστάσεων ή για την επιλογή καταθλιπτικών χρωμάτων και σκοτεινού φωτισμού. Αυτό εκπέμπει λάθος μηνύματα και καταστρέφει τις ελπίδες για να ενθαρρυνθεί η επιστροφή των φυλακισμένων στην κοινωνία, η οποία μοιάζει πολλές φορές να τους έχει εγκαταλείψει. Επίσης, έχει πολλές καταστρεπτικές συνέπειες στις συνθήκες εργασίας του προσωπικού και στη σχέση του με τους έγκλειστους. Έτσι, αποδεικνύεται ότι το περιβάλλον καθορίζει την ατμόσφαιρα ενός χώρου και συνεπώς τα μηνύματα και τα συναισθήματα που εκπέμπει. Άρα, ειδικά στον χώρο της φυλακής, το περιβάλλον παίζει έναν εξαιρετικά σημαντικό ρόλο. Βέβαια, όσο δεν μπορεί ακόμα κανείς να εγγυηθεί για τις αντιδράσεις των χρηστών και την επιρροή του χώρου σε αυτούς, τουλάχιστον ας δεχτούμε το γεγονός ότι ο ποιοτικός σχεδιασμός έχει γενικότερα μια πιο θετική επιρροή σε σχέση με την αθλιότητα. Κάτι που σίγουρα επηρεάζει το πώς συμπεριφέρονται οι άνθρωποι. Η καταπίεση και η ασχήμια μπορούν να οδηγήσουν σε αποξένωση και επιθετικότητα.

Ο σχεδιασμός του εξωτερικού χώρου είναι το ίδιο σημαντικός με τον σχεδιασμό του εσωτερικού και μπορεί να επιφέρει ένα αίσθημα ηρεμίας και άνεσης. Για παράδειγμα, μια αυλή προσεκτικά σχεδιασμένη, με φυτεμένες εκτάσεις θα μπορούσε να είναι πολύ πιο αποτελεσματική και ως θέα από τα κελιά των έγκλειστων αλλά και για τις ώρες που θα μπορούν να βρίσκονται σε αυτή, από μια τσιμεντένια αυλή γεμάτη σκουπίδια. Είναι γνωστό άλλωστε ότι η επαφή με την φύση είναι ένα πολύ δυνατό «φάρμακο» για τον ψυχικό κόσμο του ατόμου. Προσφέρει ηρεμία, αισιοδοξία και μειώνει το άγχος.

Το βιοτικό επίπεδο των κρατουμένων αυξάνεται, όταν ο χώρος της φυλακής ικανοποιεί όλους τους χρήστες (κρατούμενους, προσωπικό, διοίκηση, επισκέπτες), αφού η αλληλοεξαρτώμενη σχέση τους είναι ένας από τους σημαντικότερους παράγοντες που επηρεάζουν την ψυχική τους υγεία. Ένα περιβάλλον τρομοκρατίας δυσκολεύει τη δουλειά των φυλάκων, με συνέπεια να μειώνεται η ασφάλεια των κρατουμένων και να αυξάνεται το άγχος και ο φόβος τους. Συνεπώς, πρέπει να δίνεται ιδιαίτερη σημασία στη διαμόρφωση του χώρου της φυλακής έτσι ώστε να προσδίδει υγεία σωματική και ψυχική.

Το κελί παίζει έναν ιδιαίτερο ρόλο για τον έγκλειστο **(εικ.42,43)**. Παρομοιάζει το κελί με την κατοικία, όπου βλέπει σε αυτή το συναίσθημα της ασφάλειας και της φροντίδας. Ο έγκλειστος χρειάζεται αυτήν την απομόνωση, ώστε να μπορεί να ηρεμήσει, να σκεφτεί ή και να νιώσει την ελευθερία που προσφέρει ο προσωπικός χώρος. Αυτό, όμως, δεν προϋποθέτει τον συνεχή έγκλεισμό του κρατούμενου στον χώρο του κελιού, γιατί κάτι τέτοιο έχει αντίθετες συνέπειες και βαρυσανιστικό χαρακτήρα. **(εικ.44)**



• ΕΙΚ.42•



• ΕΙΚ.43•

Φωτογραφίες κελιών

<http://s.enet.gr/resources/2013-01/19-1--10-thumb-large.jpg>
http://www.infospoudes.gr/infonews/files/keli%20filakis_571_355.jpg



• ΕΙΚ.44•

http://api.ning.com/files/h2tCQWmg3qyIOWhEVihN0IPvlmnnlcn7GataBeZKHAH6n8vX6RWWhAfFbVVMUbsOR8FaAJrXpJmLx750cGtyrccfqH7vU7LBw/Fylakes_sepia.jpg

Από τα στοιχεία που αποτελείται ένα κελί, τα σημαντικότερα είναι η πόρτα, που χωρίζει το κελί από τους υπόλοιπους κοινόχρηστους χώρους, το παράθυρο, αν υπάρχει, και οι τοίχοι. Για τον ρόλο των τοίχων ως περίβλημα έχει γίνει λόγος. Η πόρτα είναι είτε καγκελόπορτα, όπου ο κρατούμενος χάνει το αίσθημα της ιδιωτικότητας του χώρου του, είτε συμπαγή, μεταλλική με μια κατασκοπευτική τρύπα. Στα παράθυρα, συνήθως τοποθετούνται κάγκελα, δεν υπάρχουν πατζούρια και το μέγεθός τους είναι σχετικά μικρό. Τελευταία, γίνεται προσπάθεια να αφαιρεθούν τα κάγκελα και συνεπώς ή αίσθηση του κλουβιού.

A.5 Αναίρεση ιδρυματικού χαρακτήρα

Ο ιδρυματικός χαρακτήρας που έχουν κτίρια όπως οι φυλακές και τα νοσοκομεία, προσδίδει αυτόματα στο κτίριο το αίσθημα της μονοτονίας, της αυστηρότητας και του περιορισμού. Κάθε κτίριο, στο οποίο η συμπεριφορά προς τους χρήστες δεν είναι εξατομικευμένη και οι λειτουργικές διαδικασίες της καθημερινότητας είναι καθιερωμένες, θεωρείται αναπόφευκτα ίδρυμα. Τα μορφολογικά στοιχεία ενός κτιρίου που το χαρακτηρίζουν αυτόματα σε ίδρυμα είναι η είσοδος, η οποία θυμίζει φρούριο και επομένως είναι αυτομάτως αποκαρδιωτική, και οι ευθύγραμμοι και ατελείωτοι διάδρομοι με πολλαπλές πόρτες δεξιά και αριστερά. (ΕΙΚ.45) Επίσης το εξουσιαστικό ύφος σε μορφή κάναβου, τα μονότονα χρώματα και η γενικότερη ατμόσφαιρα που αποπνέει και η αδιαφορία για τις λειτουργίες και την ψυχολογία των χρηστών που χαρακτηρίζει συνήθως τέτοια κτίρια.



• **ΕΙΚ.45** •

Διάδρομος σε μονάδα κελιών φυλακής

<http://worldcity.files.wordpress.com/2009/03/1977-a-block-of-attica1.jpg?w=300&h=205>

Συνεπώς, το κτίριο μετατρέπεται σε ένα κουτί που περιέχει ανθρώπους και υποχρεώνει τους χρήστες σε αφύσικες συμπεριφορές. Ακόμα και μια κατοικία μετατρέπεται σε ιδρυματική όταν έχει αυτά τα χαρακτηριστικά. Πόσο μάλλον οι φυλακές. Έτσι, αν αποφευχθούν στοιχεία σαν τα παραπάνω, το κτίριο χάνει σε μεγάλο βαθμό τον απόλυτο, ιδρυματικό χαρακτήρα που το καθιστά απρόσωπο και σκληρό. Στοιχεία που επίσης μπορούν να μειώσουν τον ιδρυματικό χαρακτήρα ενός χώρου είναι η χρήση φυτών ή νερού, δημιουργία σημείων στάσης και κίνησης, παιχνίδι με το φυσικό φως και τη σκιά, ποικιλία χρωμάτων και υλικών κ.α. Καμπύλες και αμβλείες γωνίες είναι πιο απαλές στο μάτι από ευθείες γραμμές και κάθετες γωνίες. Το φυσικό φως που μπαίνει από διάφορα σημεία σε έναν χώρο είναι πιο γαλήνιο και ζωντανό από αυτό που μπαίνει από ένα μόνο παράθυρο. Προσβάσιμα φυσικά υλικά και υφές είναι πιο φιλόξενα από τα συνθετικά. **(ΕΙΚ.46)** Τι μας «λέει» ένας χώρος, πως μας σέβεται, μας εξευμενίζει, μας ηρεμεί και μας αναζωογονεί; Είναι σημαντικό το πως λειτουργεί θεραπευτικά. Πως διάδρομοι νοσοκομείων και φυλακών μπορούν να γίνουν πιο ζωντανοί και ζωτικοί; Πως μπορούν να γίνουν πιο ευχάριστοι και ήρεμοι για το πνεύμα; Έρευνες σε νοσοκομεία έδειξαν ότι σε ασθενείς με κατάθλιψη, όσοι είχαν θέα δέντρα και λουλούδια χρειάστηκαν 9% λιγότερο χρόνο να αναρρώσουν από αυτούς που είχαν θέα έναν τούβλινο τοίχο. Φυσικοί ήχοι, όπως του νερού και του θροΐσματος των φύλλων μετατρέπουν μια ατμόσφαιρα από μηχανική σε βιώσιμη.



• **ΕΙΚ.46** •

Ήρεμο εσωτερικό στις φυλακές του Mecklenburg.

<http://charmeck.org/mecklenburg/county/CountyManagersOffice/CriminalJusticeServices/DashingCriminals/PublishingImages/HousingPod.jpg>

Είναι φανερό ότι υπάρχουν πολλοί τρόποι με τους οποίους το περιβάλλον της φυλακής μπορεί να επηρεάσει τη διάθεση και τη συμπεριφορά των κρατουμένων αλλά και του προσωπικού, αλλά δεν είναι βέβαιο ποιοι από αυτούς μπορεί να προκαλέσουν ξαφνικά βίαιη ή επιθετική συμπεριφορά σε κάποια άτομα ή ομάδες.

Παρ' όλα αυτά, το φυσικό περιβάλλον μπορεί να λειτουργήσει σε συνεργασία με τη διοίκηση, το προσωπικό, τις λειτουργίες και δραστηριότητες και με τη στήριξη της κοινωνίας, για να βοηθήσει την φυλακή να γίνει ένα αποτελεσματικό ίδρυμα που εξυπηρετεί το κοινωνικό καλό.

Εργαλεία στα χέρια του αρχιτέκτονα για τη δημιουργία περιβαλλόντων «θεραπευτικών», πέρα από τη διαρρύθμιση και τη μορφή των χώρων, είναι το φυσικό φως, το χρώμα και η ποιότητα του ήχου.

A.5.1 Φυσικό Φως

«Ο χώρος δεν θα μπορούσε ποτέ να κατακτήσει την σημαντική του θέση στην αρχιτεκτονική χωρίς το φυσικό φως...Στο όριο του σκοταδιού και του φωτός, βρίσκεται το νόημα της τέχνης, η μόνη ανθρώπινη γλώσσα. Είναι το θησαυροφυλάκιο των σκιών. Οτιδήποτε είναι φτιαγμένο με φως, δημιουργεί σκιά. Η δουλειά μας βρίσκεται στο σκοτάδι, η θέση της όμως ανήκει στο φως.»

L. Kahn

Το φυσικό φως, είναι απαραίτητο για την εξέλιξη της ζωής στον πλανήτη μας. Ο χρήστης πρέπει να νιώθει ότι έχει τον έλεγχο του φωτισμού. Σε κάθε άλλη περίπτωση, με σκοπό να αμυνθεί στο αρνητικό ερέθισμα που θα του μεταδώσει το φως, τον κυριεύει το άγχος, γίνεται εχθρικός και μειώνεται η αποδοτικότητα της δουλειάς του. Μέσα από τα είδη του φωτισμού και τη μαεστρία του αρχιτέκτονα, μπορούν να οριστούν διάφορες ποιότητες. Εσωστρεφής, χαρακτηρίζεται ο φωτισμός, ο οποίος ενδυναμώνει τη διάθεση απομόνωσης, αυτοσυγκέντρωσης και περισυλλογής. Εξωστρεφής, αυτός ο οποίος δημιουργεί μια φαντασμαγορική ατμόσφαιρα, μέσω ενός συνδυασμού διακυμάνσεων φωτός – σκιάς, αλλά και χρωμάτων. Μεταφορικός, αυτός που παραπέμπει σε εικόνες και καταστάσεις του φυσικού κόσμου ή ακόμα και εξωπραγματικές. Συμβολικός, αυτός που παραπέμπει κυρίως, σε κάποια ιδέα. Δραματικός, αυτός που δημιουργεί μια ψυχολογική ένταση και μεγαλύτερη ευαισθησία. Μία τέτοια ποιότητα επιτυγχάνεται μέσω των αντιθέσεων και των έντονων φωτοσκιάσεων. Μία καλή ποιότητα φωτός δεν πρέπει μόνο να γίνεται ορατή, αλλά να αισθάνεται κιόλας. **(εικ.47)**



• ΕΙΚ.47•

Φυσικός φωτισμός στο εσωτερικό του *Leoben Justice Center*, Αυστρία

A.5.1.1 Το φυσικό φως σε κτίρια σωφρονισμού

Πώς πρέπει, λοιπόν να γίνεται η μελέτη του φωτισμού σε ένα κτίριο σωφρονισμού, όπου η διαφορετικότητα χαρακτήρων και η διάθεση συμβολισμού βασιλεύουν; Πρέπει να δοθεί πολύ μεγάλη σημασία στα μηνύματα που θα περαστούν εξαιτίας της μεγάλης πιθανότητας λάθους και αρνητικών συναισθημάτων, τόσο στους εγκλείστους, όσο και στους φύλακες. Είναι σαφές ότι πρέπει να πάψουν να υπάρχουν χώροι σκοτεινοί και καταπιεστικοί. Πρέπει να δίνεται η δυνατότητα ελέγχου του φωτισμού, ώστε να μην ενθαρρύνονται συναισθήματα κατωτερότητας και απραξίας. Παράδειγμα, μια πιο προσεκτική μελέτη στη σκιά των κάγκελων θα ήταν απαραίτητη. Τα κάγκελα, από μόνα τους χαρακτηρίζουν και στιγματίζουν τους εγκλείστους, ας μην επιβαρύνεται η κατάσταση αυτή και από τη σκιά που προκαλεί ο ήλιος πέφτοντας πάνω τους.

A.5.2 Χρώμα

«Το χρώμα είναι ζωή, γιατί ένας κόσμος χωρίς χρώματα μας φαίνεται νεκρός. Τα χρώματα είναι οι πρωταρχικές ιδέες, τα παιδιά του φωτός, που υπήρξε στην αρχή άχρωμο, και του συντρόφου του, του σκότους, επίσης άχρωμο. Όπως η φλόγα γεννά το φως, έτσι το φως γεννά τα χρώματα. Τα χρώματα είναι τα παιδιά του φωτός και το φως είναι η μάνα των χρωμάτων. Το φως, αυτό το θεμελιώδες παγκόσμιο φαινόμενο, μας αποκαλύπτει μέσω των χρωμάτων, το πνεύμα και τη ζωντανή ψυχή αυτού του κόσμου.»

Γιοχάνες Ίπτεν

Το χρώμα μπορεί να τροποποιήσει μια αρχιτεκτονική μορφή, μπορεί να μεγαλώσει, να μικρύνει, να φαρδύνει, να μακρύνει, να δώσει την εντύπωση χαμηλού ή ψηλού ταβανιού.

Τι χρώματα θα μπορούσαν, επομένως να χρησιμοποιηθούν σε χώρους σωφρονισμού και ειδικότερα στα κελιά, όπου ο έγκλειστος περνάει τον περισσότερο χρόνο του; Οι περισσότερες απόψεις συγκλίνουν στα φωτεινά, απαλά χρώματα, ώστε να μην επιβαρύνεται η ψυχολογική τους κατάσταση.

Το επίπεδο ψυχολογικής λειτουργίας ακολουθεί την ποιότητα του περιγυρού της. Αυτό ακριβώς συνέβη σε μία ασθενή κλεισμένη σε έναν θάλαμο ψυχιατρείου, κακοφωτισμένο και βαμμένο καφέ. Η ασθενής πασάλειβε τους τοίχους με τα περιπτώματά της, δείχνοντας έτσι τη δυσαρέσκειά της στον χώρο. Όταν τη μετέφεραν σε άλλο θάλαμο φωτεινό και προσεγγμένο, σταμάτησε αμέσως τη συνήθεια αυτή. Στη φυλακή του Rockingham στη Β. Καρολίνα, έχει δημιουργηθεί ένα κελί απομόνωσης, το οποίο είναι βαμμένο από το πάτωμα μέχρι το ταβάνι, ένα έντονο κίτρινο με μωβ βούλες διαφόρων μεγεθών. Δίκαια το κελί αυτό έχει ονομαστεί ψυχεδελικό βασανιστήριο. Στον βράχο του Αλκατράζ, σε μία προσπάθεια, μάλλον, να κατευνάσουν τα πνεύματα των βαρυντοποιτών έγκλειστων, έβαφαν τα δωμάτια μέχρι το ύψος των ματιών, πράσινα και από εκεί και πάνω ώχρα. (εικ.48)



• **εικ.48** •

Εσωτερικό κελιού στο Αλκατράζ

<http://www.mccullagh.org/db9/d30-14/alcatraz-cell.jpg>

Χαρακτηριστικό παράδειγμα «χρωματισμού» των κελιών σε αρκετές χώρες είναι τα λεγόμενα «λευκά κελιά», τα οποία από το ταβάνι μέχρι την παραμικρή λεπτομέρεια είναι λευκά. Η μονοχρωμία αυτή, όπως έχει ήδη αναφερθεί οδηγεί τον έγκλειστο σε κατάσταση παραφροσύνης.

Στην Ελλάδα τα δείγματα χρωματισμού είναι απογοητευτικά. Σύμφωνα με τη μελέτη της Κατασκευαστικής THEMIS, προτείνονται διάφοροι συνδυασμοί διχρωμίας κυρίως μεταξύ πράσινων, κίτρινων, μοβ, και μπλε τόνων. Στην πραγματικότητα όμως τα κελιά των περισσότερων φυλακών έχουν μία λερωμένη πλέον ώχρα. Το χρώμα της ώχρας χρησιμοποιείται σχεδόν σε όλους τους χώρους, χωρίς καμία διαφοροποίηση. Ίσως σε καινούρια ιδρύματα να υπάρξει διάθεση μελέτης του χρωματισμού, στα υπόλοιπα όμως δεν πραγματοποιούνται καν οι απαραίτητες ενέργειες εξωραϊσμού.

A.5.3 Εστία προβλήματος

Στο σημείο αυτό γίνεται σαφές ότι μετά τους τόσο αυστηρούς παράγοντες υποκειμενικότητας, η επιλογή κατάλληλων χρωματισμών σε έναν χώρο δημόσιο - σε έναν χώρο, όπου ο χρήστης δεν έχει το δικαίωμα διαμόρφωσης του χώρου με βάση τα δικά του προσωπικά κριτήρια - είναι δύσκολη.

Κρίνεται, συνεπώς, σαφές, ο κάθε έγκλειστος να έχει το δικαίωμα επέμβασης στον προσωπικό του χώρο, το κελί. Κάτι τέτοιο, όμως, θα απαιτούσε πολλά έξοδα από τη διοίκηση του ιδρύματος, για το λόγο ότι κάθε κρατούμενος επιθυμεί διαφορετικούς χρωματισμούς. Αυτός είναι ένας λόγος που κάτι τέτοιο δεν συμβαίνει, τουλάχιστον, στις φυλακές της Ελλάδας. Δικαίωμα για διαμόρφωση του κελιού, σημαίνει ότι ο κάθε ένας, με τον τρόπο του, διαφοροποιείται, εξελίσσεται μέσα από αυτό με άμεση αρνητική απόρροια, για τη διοίκηση της φυλακής, τη συνεχή εγρήγορση του μυαλού των εγκλείστων. Η φυλακή του 21ου αιώνα παραμένει ένας χώρος, όπου στοιβάζεται κάθε λογής άνθρωπος, καταρρίπτοντας όλα τα στοιχεία ανθρωπισμού και σεβασμού. Δυστυχώς, όμως, ο αρχιτέκτονας δεν έχει καμία αρμοδιότητα στο θέμα αυτό.

A.6 Ακουστική

A.6.1 Προβλήματα από κακή ακουστική

Οι άνθρωποι έχουν έντονα την ανάγκη να νιώθουν ότι ελέγχουν το περιβάλλον τους. Ένας χώρος, ο οποίος έχει φασαρία, δεν παρέχει απομόνωση του εγκλείστου, παρουσιάζει δυσκολίες και αποτρέπει τον έλεγχο του περιβάλλοντος, δημιουργεί άγχος στον χρήστη, θυμό, κατάθλιψη, τάσεις αυτοκτονίας, μειώνει τη διανοητική αντίληψη και τη συνεχή εγρήγορση του εγκεφάλου, αυξάνει την πίεση του αίματος, μειώνει τη λειτουργία του ανοσολογικού συστήματος. Αντίστοιχα στους φύλακες μειώνει την παραγωγικότητα, τη δυνατότητα επικοινωνίας, αυξάνει τον θυμό και το άγχος, με αποτέλεσμα την κακή συνεργασία φυλάκων – φυλακισμένων.

Ο καθηγητής R. Ulrich και οι φοιτητές του πραγματοποίησαν μία έρευνα για τα τις επιπτώσεις καλής και κακής ακουστικής στο προσωπικό και στους ασθενείς σε ένα πανεπιστημιακό νοσοκομείο της Στοκχόλμης με θέμα: "Influences of Noise and Acoustics on Staff and Patients in Coronary Intensive Care". Εξετάστηκαν 94 ασθενείς, οι οποίοι νοσηλεύονταν σε μονόκλινα δωμάτια και είχαν οξύ έμφραγμα μυοκαρδίου ή ασταθής στηθάγχη και 36 νοσοκόμες με ειδικότητα στην καρδιολογία. Η ακουστική του χώρου βελτιωνόταν σταδιακά αλλάζοντας τα πάνελς των ταβανιών από ηχοανακλαστικά σε ηχοαπορροφητικά. Τα αποτελέσματα για το προσωπικό αναφέρονταν σε μείωση των απαιτήσεων παρατηρητικότητας, βελτίωση φροντίδας των ασθενών, βελτίωση της ποιότητας ύπνου και βελτίωση της ικανότητας επικοινωνίας. Αντίστοιχα, τα αποτελέσματα για τους ασθενείς είχαν να κάνουν με μείωση της πιθανότητας για επανανοσηλεία, λιγότερη αδυναμία τα βράδια και περισσότερη ικανοποίηση με το προσωπικό και την περιποίηση που προσφέρει. Τα

αποτελέσματα αυτά μπορούν να μεταφραστούν και στις συνθήκες μιας φυλακής. Σύμφωνα με έρευνες, ένα άτομο είναι πιο επιθετικό σε ένα περιβάλλον με φασαρία παρά σε ένα ήσυχο. Η Ελληνική Αστυνομία κάλεσε τον κ. Robert Bryant, ειδικός σε θέματα ακουστικής χώρου, να μελετήσει την ακουστική στα κρατητήρια, εξαιτίας των τάσεων αυτοκτονίας που είχαν παρατηρηθεί στους κρατούμενους. Η λύση στο πρόβλημα της κακής ακουστικής είναι η μείωση ή απομάκρυνση των πηγών θορύβου και όταν αυτό δεν είναι εφικτό η τοποθέτηση υψηλής ποιότητας ηχοαπορροφητικών ταβανιών και πατωμάτων και επίπλων που δεν δημιουργούν φασαρία. Χαρακτηριστικό παράδειγμα της αποτελεσματικότητας των ηχοαπορροφητικών πανέλων είναι μία νοσοκομειακή σχολή στην Ελβετία. Οι αίθουσες διδασκαλίας χωρίζονται μεταξύ τους μόνο με κουρτίνες, χωρίς να υπάρχουν προβλήματα φασαρίας από αίθουσα σε αίθουσα, λόγω κάποιων πανέλων στο ταβάνι. (εικ.49)



• **εικ.49**•

Χρήση ηχοαπορροφητικών πάνελ στο Μουσείο Ακρόπολης

Η θετική πλευρά του ήχου είναι η μουσική. Σύμφωνα με έρευνες, το άκουσμα μουσικής μπορεί να συμβάλει στην ψυχολογική υγεία. Θα πρέπει, όμως, να δοθεί μεγάλη σημασία στην επιλογή της μουσικής και να παραμένει σε χαμηλά επίπεδα dB. Κάτι τέτοιο επιχειρήθηκε σε κάποιες φυλακές στην Αμερική, διατηρώντας όμως τη μουσική σε υψηλά dB και επιλέγοντας λάθος μουσική. Το αποτέλεσμα ήταν, φυσικά, να δημιουργηθεί άγχος και θυμός στους εγκλείστους και να επιχειρήσουν να σπάσουν τα ηχεία. Σύμφωνα με έρευνες, κατάλληλη μουσική για χώρους σωφρονισμού είναι αυτή του Mozart.

Η αρχιτεκτονική είναι μια επιστήμη ανθρωπιστική. Γεννήθηκε από τον άνθρωπο και υπάρχει για να υπηρετεί τον άνθρωπο. Αυτός είναι ο σκοπός της, η ανάδειξη και εξέλιξη του ανθρώπινου είδους και πνεύματος, η επιδίωξη της ατομικής και συλλογικής ευτυχίας μέσα σε περιβάλλοντα. Ο αρχιτέκτονας οφείλει να εξυπηρετεί το κοινωνικό καλό, προσπαθώντας πάντα να βελτιώσει την ποιότητα ζωής του ανθρώπου. Η φυλακή είναι ένα περιβάλλον, όπου παρά τις διάφορες ενέργειες που γίνονται από ανθρωπιστικές οργανώσεις, δεν παρουσιάζει καμία βελτίωση. Η πολιτεία επιμένει να διατηρεί τον χαρακτήρα αυτό του απάνθρωπου κτιρίου τιμωρίας, είτε για απενοχοποίηση της απραξίας της, είτε γιατί, για διάφορους λόγους, επιθυμεί τη σκληρότητα αυτή. Είναι απαράδεκτο να πιστεύουμε ακόμα ότι με την αφαίρεση κάθε ανθρώπινου σεβασμού θα καταφέρουμε να σωφρονίσουμε τους εγκλείστους και να τους κάνουμε ανθρώπους. Μόνο ένα ανθρώπινο περιβάλλον συμβάλλει σε κάτι τέτοιο. Και με τον όρο «περιβάλλον» δεν εννοούμε μόνο τον χώρο, στον οποίο θα

εκτίσει την ποινή του. Οι φυλακές οφείλουν, για τη σωστή λειτουργία της κοινωνίας, να αναπλάθουν τα μέλη της που έχουν παραστρατήσει. Αυτό μπορεί να γίνει μόνο αν σέβεται την ανθρώπινη αξιοπρέπεια τους. Συνεπώς, το περιβάλλον της φυλακής επηρεάζει και επηρεάζεται, «καθρεπτίζει» και «καθρεπτίζεται», καθορίζει και καθορίζεται από τη συμπεριφορά του χρήστη – εγκλείστου. Ο αρχιτέκτονας οφείλει να μεριμνήσει και να απαιτήσει ο χώρος αυτός να είναι ο καλύτερος δυνατός και όχι απλά βιώσιμος. Ένας χώρος γίνεται κατάλληλος για τον έγκλειστο, όταν σχεδιάζεται για αυτόν, για τις ανάγκες του. Φυσικό φως, χρώμα, σωστή ακουστική συμβάλλουν σημαντικά στην αναίρεση του ιδρυματικού χαρακτήρα της φυλακής και στη βελτίωση της ψυχολογικής κατάστασης του εγκλείστου, με συνέπεια τη θέληση για αναμόρφωση. Φυλακές σκοτεινές και απάνθρωπες, δεν γίνονται για τον άνθρωπο, δεν γίνονται για τον έγκλειστο, δεν υπηρετούν την Αρχιτεκτονική.

Μπορεί η μελέτη ενός κτιρίου, οποιασδήποτε χρήσης, να πρέπει να γίνεται με διαδικασίες ταύτισης του αρχιτέκτονα με τον χρήστη και τις ανάγκες του, ώστε να μην αποτύχει ως κτίριο, σε κτίρια σωφρονισμού, όμως, κάτι τέτοιο κρίνεται αδύνατο. Ο αρχιτέκτονας δεν μπορεί να ταυτιστεί με τον έγκλειστο κι έτσι να σχεδιάσει το καλύτερο περιβάλλον. Αυτό δεν οδηγεί στην άμεση αποτυχία του έργου και συνεπώς, στη μη επιθυμία μελέτης τέτοιων θεμάτων. Ο αρχιτέκτονας, ως λειτουργός σε μία επιστήμη που εξυψώνει τη ζωή και την ανθρώπινη ύπαρξη, δεν πρέπει να αποποιείται των ευθυνών τέτοιων κτιρίων.

A.7 Σωφρονιστική εκπαίδευση

A.7.1 Έννοια της σωφρονιστικής εκπαίδευσης

Η έννοια της σωφρονιστικής εκπαίδευσης, της εκπαίδευσης δηλαδή μέσω προγραμμάτων και δραστηριοτήτων εντός των σωφρονιστικών καταστημάτων, περιλαμβάνει την έννοια της επαγγελματικής αλλά και κοινωνικής εκπαίδευσης των κρατουμένων. Προϋπόθεση για αυτό αποτελούν οι απαραίτητες εγκαταστάσεις του καταστήματος, όπως οι βιβλιοθήκες, οι χώροι ψυχαγωγίας και οι χώροι επαγγελματικής κατάρτισης των έγκλειστων. Επίσης, εγκαταστάσεις για φυσική αγωγή και αθλητισμό και για διάφορες πολιτιστικές δραστηριότητες. Όλα αυτά θα πρέπει να αποτελούν κομμάτι της μελέτης του καταστήματος, ώστε να έχει γίνει η πρόβλεψη για όλους τους απαραίτητους χώρους από την αρχή.

A.7.2 Στόχοι και δυνατότητες της σωφρονιστικής εκπαίδευσης

Μέσω της σωφρονιστικής εκπαίδευσης επιτυγχάνεται η επαγγελματική κατάρτιση των κρατουμένων, η καλλιέργεια των κοινωνικών και καλλιτεχνικών δεξιοτήτων τους και η βελτίωση αυτών. Επίσης τα προγράμματα της σωφρονιστικής εκπαίδευσης προάγουν θετική στάση και ομαλή μετάβαση στην κοινωνία για τους έγκλειστους, μειώνεται η εγκληματική και επιθετική συμπεριφορά τους και ενθαρρύνουν την ενεργή συμμετοχή τους σε όλες τις πτυχές εκπαίδευσης.

«Η εκπαίδευση στη φυλακή στοχεύει να αναπτύξει ολόκληρο το άτομο έχοντας κατά νου το κοινωνικό, οικονομικό και πολιτιστικό πλαίσιο» (Council of Europe)

Επίσης έχει την ικανότητα να μετριάσει τα αρνητικά της φυλάκισης. Βάσει της ισότητας της ευκαιρίας, και δεδομένου του γεγονότος ότι ένα μεγάλο ποσοστό των

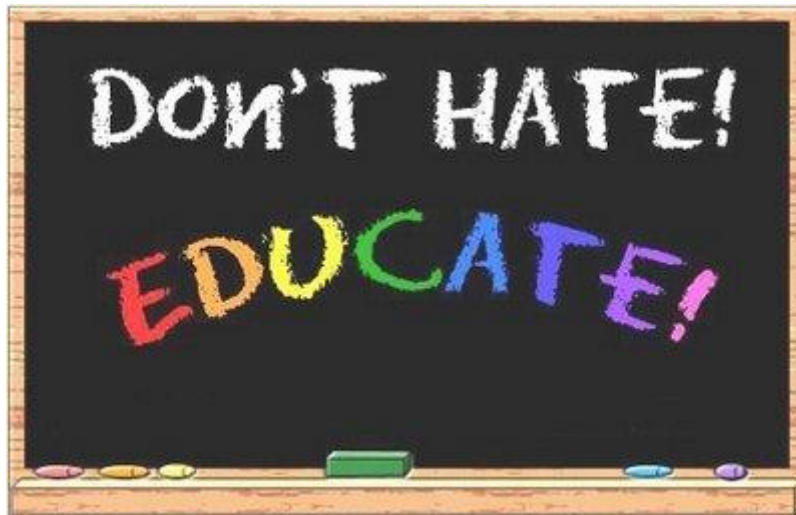
τροφίμων είχε την πολύ περιορισμένη και αρνητική προηγούμενη εκπαιδευτική εμπειρία, δίνει την ευκαιρία στο δικαίωμα της εκπαίδευσης. Η εκπαίδευση έχει την ικανότητα να ενθαρρύνει και να βοηθάει εκείνους που προσπαθούν να στραφούν πραγματικά μακριά από το έγκλημα.

A.7.3 Εκπαίδευση στις φυλακές

Η πρώτη καταγεγραμμένη μορφή εκπαίδευσης στις φυλακές είναι πριν από 200 έτη, το 1789, στη Φιλαδέλφεια (Gehring, 1995). Για περίπου εκατό χρόνια, εκπαιδευτικοί ήταν οι κληρικοί, με την πρόθεση της εκπαίδευσης να επιτραπεί στους τροφίμους να διαβάσουν τη Βίβλο. Από τότε, η εκπαίδευση των έγκλειστων ατόμων έχει επεκταθεί σε κάθε κράτος στις Ηνωμένες Πολιτείες (Αμερικανικό Υπουργείο Παιδείας (USDOE), 1996). Η εκπαίδευση και τα αντίστοιχα προγράμματα είναι μια από τις σωφρονιστικές υπηρεσίες που προσφέρονται, όπως π.χ. παρέχονται προγράμματα ψυχικής υγείας, ιατρικής περίθαλψης, θρησκείας, αυτοβοήθειας, τα οποία προσφέρουν ευκαιρίες για την αλλαγή στάσεων και συμπεριφορών (Halasz, 1993).

Εφόσον αναγνωρίζεται ότι υφίσταται ένα σωφρονιστικό σύστημα πρέπει να γίνεται γνωστό σε τι αποσκοπεί. Οι σημαντικότεροι στόχοι οποιουδήποτε σωφρονιστικού συστήματος είναι αρχικά η επιτήρηση και η ασφάλεια. Κρατώντας τα άτομα αυτά μακριά από την κοινωνία, συνάμα παρέχοντας τους την κάλυψη βασικών αναγκών και λειτουργιών. Με βάση την επικρατούσα άποψη σωφρονισμός θεωρείται κάθε ευκαιρία αλλαγής μέσω τιμωρίας αλλά και παρέχοντας μια πληθώρα προγραμμάτων και υπηρεσιών αποκατάστασης (Halasz, 1993). Η έννοια της σωφρονιστικής εκπαίδευσης περιλαμβάνει: επαγγελματική εκπαίδευση, τις δημιουργικές και πολιτιστικές δραστηριότητες, τη φυσική αγωγή και τον αθλητισμό, την κοινωνική εκπαίδευση, τις εγκαταστάσεις βιβλιοθηκών και τα προγράμματα αποτοξίνωσης. Με το υψηλό κόστος της φυλάκισης και τη μεγάλη αύξηση στον πληθυσμό των φυλακών, φαίνεται ότι η κατοχή των δεξιοτήτων βασικής εκπαίδευσης μπορεί να είναι ένας δυναμικός τρόπος να εξεταστεί το πρόβλημα της υποτροπής (Paul, 1991). **(εικ.50)**

Ο πληθυσμός των φυλακών περιλαμβάνει ένα μεγάλο αριθμό ενηλίκων οι οποίοι ανήκουν συχνά σε μειονοτικές ομάδες ή στα χαμηλότερα κοινωνικοοικονομικά στρώματα. Υπάρχουν κάποια χαρακτηριστικά γνωρίσματα, συγκεκριμένα αρνητικά στερεότυπα για τους φυλακισμένους, εκδικητικές τάσεις, και μεγάλη αύξηση στην χρήση της φυλακής (Warner, 2002b, σελ. 731). Τη στιγμή που ο κρατούμενος απελευθερώνεται από την φυλακή, χαρακτηρίζεται ως αποφυλακισθέντας και λόγω αυτού του χαρακτηρισμού μπορεί να αντιμετωπίσει διάφορα εμπόδια που μπορεί να επηρεάσουν την ορθή επανένταξη, όπως η κοινωνική αλλοτρίωση και το κοινωνικό στίγμα, επιβαρημένο μητρώο, φτωχή αυτοαντίληψη και ματαίωση λόγω έλλειψης δεξιοτήτων (Klein & Tolbert, 2007), εμπόδια για εργασία και κατοικία λόγω έλλειψης δεξιοτήτων και εμπειρίας (Paul, 1991), αλλά και με ένα παρελθόν εκμετάλλευσης από τους άλλους κρατούμενους (Warner, 2000b), καθώς η ίδια η φυλακή μπορεί να είναι μια πηγή εγκλήματος. Όταν αυτές οι ανάγκες όμως καλύπτονται, τότε εμφανίζεται μια κοινωνική προοπτική, καθώς μειώνεται η εγκληματικότητα και αυξάνεται η σωστή λειτουργία της κοινωνίας (Warner, 2007). Η επίτευξη είναι πολύτιμη και στην οικονομική και κοινωνικό-συναισθηματική ευημερία του ατόμου και την ευημερία της κοινωνίας ευρέως (Foley & Gao, 2004).



• ΕΙΚ.50•

<http://interacc.typepad.com/.a/6a01053596fb28970c0120a7878783970b-450wi>

Η αποτελεσματικότητα ενός εκπαιδευτικού σωφρονιστικού προγράμματος ορίζεται από την δυνατότητα της αποτροπής ενός παραβάτη από το να καταγράψει εκ νέου περισσότερα αδικήματα. Τα σωφρονιστικά εκπαιδευτικά προγράμματα προορίζονται να σπάσουν αυτόν τον κύκλο σύλληψης και αποφυλάκισης με το να προσφέρουν στους τροφίμους τις δεξιότητες που πρέπει να έχουν για να πετύχουν στον εργασιακό χώρο και στην μετάβαση στην κοινωνία.

A.7.4 Η Τέχνη στη φυλακή

Η ανάπτυξη ενός προγράμματος τέχνης στις φυλακές στοχεύει στην αλλαγή της ζωής των κρατουμένων και θεωρείται εκπαιδευτική και ψυχαγωγική δραστηριότητα. Η πρώτη προσπάθεια έγινε στην Μινεσότα της Αμερικής το 1975 και από τότε συνεχίστηκε και σε άλλες πολιτείες με κρατικές επιχορηγήσεις αλλά και από ανεξάρτητες οργανώσεις. Μπορούν να αναπτυχθούν με πρωτοβουλία της ίδιας της φυλακής, από το κράτος ή από κάποιο πανεπιστήμιο (Szekely, 1982). Τα επιτεύγματα των προγραμμάτων αυτών είναι η ενίσχυση των αλληλεπιδράσεων μεταξύ των κρατουμένων με την κοινωνία, το προσωπικό αλλά και με τους ανθρώπους των τεχνών, οι έγκλειστοι αποκτούν καινούργια ενδιαφέροντα, προσαρμόζονται στους κανόνες, αναπτύσσουν αντίληψη, αισθητική αγωγή, γενικότερη επικοινωνία και παραγωγικότητα.

Παρέχεται μια ευκαιρία για την παραγωγική χρήση του χρόνου, ο Szekely (1980) σημειώνει ότι οι έγκλειστοι που έχουν καταδικαστεί σε ισόβια είναι οι καλύτεροι μαθητές και πολλά υποσχόμενοι καλλιτέχνες. Η τέχνη διατηρεί ισορροπία μεταξύ της πειθαρχίας και της ελευθερίας διότι το άτομο εξερευνά την ατομικότητα του και πειραματίζεται, έχει την αίσθηση της ανεξαρτησίας και μπορεί να αντιμετωπίσει διάφορους φόβους, και να αποκτήσει δεξιότητες, να θέσει ρεαλιστικούς στόχους (Szekely, 1982). Είναι μια ευκαιρία ο κρατούμενος να νιώσει τον σεβασμό,

υπερηφάνεια, την εξέλιξη του και μια αίσθηση ολοκλήρωσης άλλωστε η απόκτηση ενός πτυχίου έχει θετική συσχέτιση με την βίωση της επιτυχίας κατά την απελευθέρωση (Clark, 1991, Allen, 1988). Μερικές φυλακές προσπαθούν να παρέχουν την επαγγελματική κατάρτιση και την παροχή συμβουλών σταδιοδρομίας στις τέχνες (Szekely, 1982).

A.7.5 Η κατάσταση στην Ελλάδα

Σύμφωνα με το 5ο κεφάλαιο του σωφρονιστικού κώδικα και συγκεκριμένα των άρθρων 34 έως 39, με τον τίτλο «εκπαιδευτικά προγράμματα και ελεύθερος χρόνος των κρατουμένων», υπογραμμίζεται το δικαίωμα των κρατουμένων στην εκπαίδευση, την πολιτιστική δραστηριότητα, την ψυχαγωγία και την αθλητική άσκηση. Στο ελληνικό θεσμικό και νομικό πλαίσιο το Υπουργείο Παιδείας, Δικαιοσύνης και το Υπουργείο Οικονομικών συναποφασίζουν για τον σύμβουλο εκπαίδευσης σε κάθε ίδρυμα ενώ παράλληλα αποφασίζονται οι όροι και ρυθμίζονται οι διαδικασίες.

Συγκεκριμένα με βάση το νόμο 2776/1999 34 παρ.1 του σωφρονιστικού κώδικα, όλοι οι κρατούμενοι έχουν το δικαίωμα της γενικής εκπαίδευσης, της αθλητικής άσκησης, των πολιτιστικών δραστηριοτήτων και της ψυχαγωγικής δραστηριότητας. Η συμμετοχή και η συνεργασία τους στα σχετικά προγράμματα και ειδικά σε εκείνα της επαγγελματικής ανάπτυξης και της εκπαίδευσης αξιολογούνται θετικά για επιχορήγηση εάν πληρούνται τα κατάλληλα μέτρα (Arsis association for the social support of youth Reality, practice and collaboration for education in European Prisons, the case study of Greece).

Η εκπαίδευση των κρατουμένων στοχεύει στην ολοκλήρωση της εκπαίδευσης όλων των βαθμών και επίσης στην επαγγελματική κατάρτισή. Για αυτόν το λόγο το κάθε πτυχίο που αποκτάται είναι ίσο με του σχολείου και δεν αναφέρει ότι αποκτήθηκε σε κάποιο σωφρονιστικό ίδρυμα, με αυτόν τον τρόπο μπορούν να συνεχιστούν οι σπουδές στις επόμενες τάξεις (Σωφρονιστικός Κώδικας, άρθρο 58).

A.7.6 Συμπεράσματα

Για να αποτραπεί η επανάληψη των αρνητικών εκβάσεων, όλοι οι υπεύθυνοι, πρέπει να υποστηρίξουν τα αποτελεσματικά προγράμματα και να προσπαθήσουν να δουν τους φυλακισμένους ως ολόκληρους ανθρώπους που έχουν την αξία και τη δυνατότητα να βελτιώσουν τη βασική εκπαίδευση. Η αυξανόμενη συμμετοχή στα σωφρονιστικά εκπαιδευτικά προγράμματα δίνει την δυνατότητα για κατανόηση της συμβολής της εκπαίδευσης στις ζωές των κρατουμένων και στην κοινωνία (Klein & Tolbert, 2007), ενώ μπορεί να οδηγήσει στην αυτοεκτίμηση και τον αυτοσεβασμό μέσα αλλά και έξω από την φυλακή, έπειτα, χαμηλότερα επίπεδα απογοήτευσης και άρα χαμηλότερα ποσοστά υποτροπής (Tewksbury, Stengel, 2006). Τα δικαιώματα σε μια εκπαίδευση πρέπει να αντιμετωπιστούν σοβαρά και να αποφασιστεί, μεταξύ των φορέων χάραξης πολιτικής και των δασκάλων, ο καταλληλότερος τύπος εκπαίδευσης για τους τροφίμους (Eikeland, 2003). Τέλος, πρέπει να έχουμε υπόψη μας, ότι η σωφρονιστική εκπαίδευση δεν είναι πανάκεια, αλλά μπορεί να είναι μια αποτελεσματική οδός για την ενίσχυση της πιθανότητας της επιτυχούς μετάβασης και ενσωμάτωσης στην κοινωνία για μια εκτεταμένη περίοδο μετά την αποφυλάκιση.

ΜΕΡΟΣ Β' ΤΕΧΝΙΚΗ ΠΕΡΙΓΡΑΦΗ

B1. Πρόταση

B1.1 Αναφορά στο οικόπεδο

Με βάση όλα τα προηγούμενα, έγινε μία προσπάθεια να αποτυπωθεί σχεδιαστικά μια ιδέα για ένα σωφρονιστικό κατάστημα που να μπορεί πραγματικά να προσφέρει – μέσω του σχεδιασμού αλλά και της λειτουργίας του – ευκαιρίες σωφρονισμού στους έγκλειστους του και επανένταξης στο κοινωνικό σύνολο.

Καταρχήν, θα πρέπει να αναφερθεί ότι δυστυχώς οι προσπάθειες ανεύρεσης του τοπογραφικού (ή άλλων σχεδίων) του συγκεκριμένου οικοπέδου στο Φελλί Γρεβενών, δεν απέδωσαν καρπούς. Πραγματοποιήθηκε επίσκεψη στο αρμόδιο Υπουργείο, στην κατασκευαστική εταιρεία THEMIS, η οποία έχει αναλάβει σχεδιασμό και κατασκευή διάφορων σωφρονιστικών καταστημάτων στη χώρα μας – συμπεριλαμβανομένου και του σωφρονιστικού καταστήματος που υπάρχει στο συγκεκριμένο οικόπεδο στο Φελλί – αλλά δυστυχώς το μόνο που επιτεύχθηκε ήταν να δοθούν κάποια Προεδρικά Διατάγματα και αντίστοιχα Φ.Ε.Κ. γενικά για τις φυλακές της Ελλάδας, τα οποία και επισυνάπτονται στην εργασία ως παράρτημα. Παρόλα αυτά με τη βοήθεια χαρτών μέσω του internet, αποτυπώθηκαν με τη μεγαλύτερη δυνατή ακρίβεια οι διαστάσεις του εν λόγω οικοπέδου.

Η έκταση του οικοπέδου είναι 100.000 τετραγωνικά μέτρα, (200 μέτρα*500μέτρα). Η συνολική κάλυψη των τριών κτιρίων – δηλαδή του βασικού κτιρίου που περιλαμβάνει τις λειτουργίες του σωφρονιστικού καταστήματος και των δύο βοηθητικών κτιρίων νοσηλευτικής μονάδας και κλειστών γηπέδων- 10.064 τετραγωνικά μέτρα. Επομένως η συνολική κάλυψη φτάνει στο 10% του οικοπέδου. Αναλυτικά, η κάλυψη του βασικού κτιρίου είναι 7.658 τετραγωνικά μέτρα και 911 τετραγωνικά μέτρα και 1.495 τετραγωνικά μέτρα τα δύο μικρότερα κτίρια αντίστοιχα.

B1.2. Περιγραφή οικοπέδου

Το συγκεκριμένο οικόπεδο – με δεδομένο και το γεγονός ότι ήδη η χρήση του είναι για σωφρονιστικό κατάστημα – πληροί όλες τις προϋποθέσεις για τη θέση που θα πρέπει να έχει ένα οικόπεδο στο οποίο θα κατασκευαστεί ένα τέτοιο κτίριο. Είναι απομακρυσμένο από αστικά κέντρα, η έκτασή του επαρκεί για τη χρήση που προορίζεται και η πρόσβαση σε αυτό είναι εύκολη αφού βρίσκεται κοντά σε οδικό δίκτυο (εθνική οδός Καλαμπάκας - Γρεβενών). Επομένως η μεταφορά των κρατουμένων είναι εύκολη χωρίς να περνάνε από κατοικημένες περιοχές – κάτι που μπορεί να δημιουργήσει προβλήματα – όπως εξίσου εύκολη είναι και η πρόσβαση των επισκεπτών. Για τους ίδιους λόγους βολεύει και για τη μεταφορά κρατουμένων έξω από το κατάστημα, είτε για λόγους υγείας με τα ασθενοφόρα του καταστήματος είτε για οτιδήποτε άλλο προκύψει.

Είναι σε σημείο που οι κρατούμενοι να μην δεν έχουν οπτική ή άλλου είδους επαφή με τον «έξω κόσμο» - πράγμα που κάνει πολύ δύσκολη μια απόπειρα απόδρασης αφού δε θα είναι εύκολο να απομακρυνθούν – από την άλλη όμως είναι σε απόλυτη επαφή με τη φύση, κάτι που ενισχύθηκε με το σχεδιασμό που επιλέχθηκε για το σωφρονιστικό κατάστημα της παρούσας πρότασης.

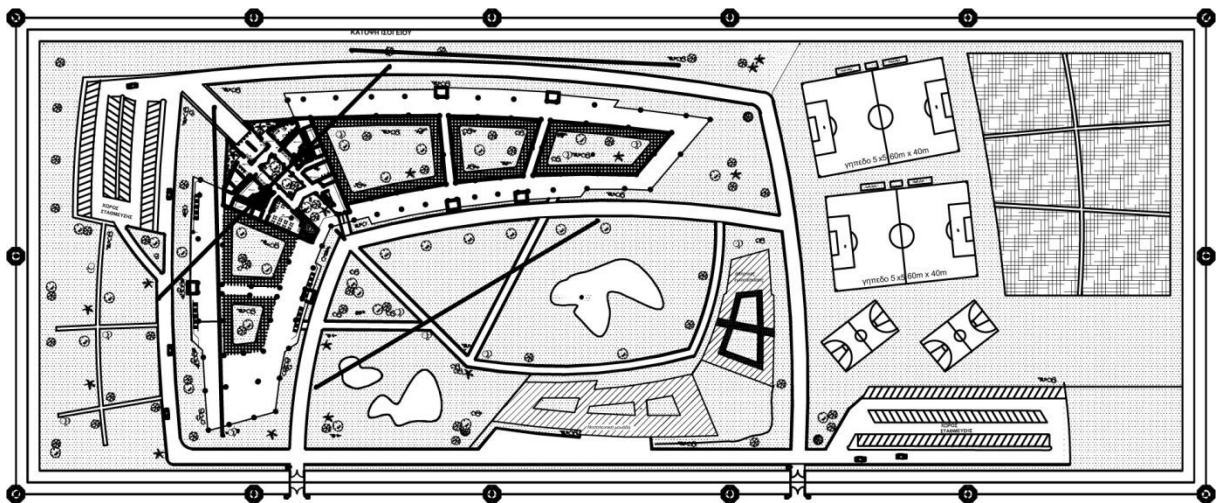
B2. Σύλληψη ιδέας και βασικού σχεδιασμού

Διαβάζοντας και μαθαίνοντας ιστορικά στοιχεία και γενικές πληροφορίες για τις φυλακές ανά τους αιώνες και λαμβάνοντας υπόψη τις επιπτώσεις που μπορεί να είχε ο εγκλεισμός στους κρατούμενους, διατηρήθηκαν μόνο τα καλά στοιχεία ενός τέτοιου ιδρύματος και εμπλουτίστηκαν με τέτοιο τρόπο ώστε να μπορεί να γίνει λόγος για ένα «Πρότυπο Σωφρονιστικό Κατάστημα».

Εμπνευστής και υποκινητής αυτής της ιδέας, όπως έχει προαναφερθεί, υπήρξε ο Αυστριακός αρχιτέκτων Josef Hohnsinn, του οποίου το έργο στάθηκε η αφορμή για τη δημιουργία ενός αντίστοιχου έργου – έστω και σαν ιδέα – και στη χώρα μας.

Προχωρώντας λοιπόν, θα γίνει αναφορά αρχικά στον σχεδιασμό αυτής της ιδέας. Μετά από διάφορες απόπειρες και πειραματισμούς για το πώς θα είναι σχηματικά η κάτοψη ενός σωφρονιστικού καταστήματος, έτσι όπως το οραματιστήκαμε, προέκυψε ένα σχέδιο που να μπορεί να αντικατοπτρίζει την αρχική ιδέα.

Πρόκειται για μία κάτοψη, η οποία σχεδιαστικά θυμίζει τη μορφή ενός πουλιού με τα φτερά του ανοιγμένα. Με αυτό τον τρόπο προκύπτει ένα σχέδιο όμορφο, παράξενο και έξω από τα μέχρι τώρα καθιερωμένα σχέδια φυλακών, ενώ ταυτόχρονα δημιουργεί την αίσθηση της ελευθερίας. Παράλληλα, τα δύο μεγάλα ακριανά τμήματα της κάτοψης (φτερά) είναι υπερυψωμένα από το έδαφος κατά 5 μέτρα, ώστε να ενισχύεται αυτή η αίσθηση. Επίσης, σχεδιάστηκαν δύο ακόμη κτίρια μικρότερης κλίμακας, βασισμένα όμως στην ίδια ιδέα με το κεντρικό κτίριο, τα οποία θα μπορούν να στεγάζουν κάποιες επιπλέον δραστηριότητες, όπως για παράδειγμα τη νοσηλευτική μονάδα – η οποία είναι απαραίτητη – και κάποια κλειστά γήπεδα και χώρους άθλησης. (εικ.51)



• εικ.51•

Συνολική κάτοψη ισογείου- περιβάλλον χώρος

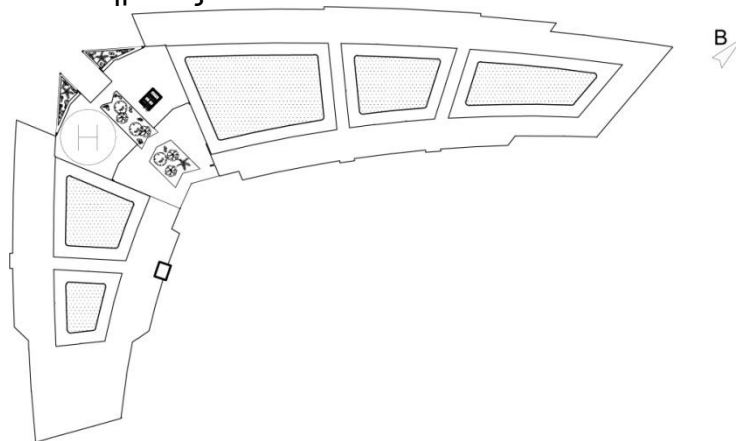
Τα στοιχεία που παρέμειναν στην πρόταση με βάση τα ιστορικά στοιχεία και τις προδιαγραφές των φυλακών, είναι εκείνα που δε θα μπορούσαν να λείπουν σε καμία περίπτωση από ένα ειδικό κτίριο όπως το συγκεκριμένο. Έτσι λοιπόν περιλαμβάνει όλους τους απαραίτητους χώρους που θα πρέπει να έχει ένα σωφρονιστικό κατάστημα ώστε οι χώροι αυτοί να λειτουργούν με τον καλύτερο δυνατό τρόπο, εξυπηρετώντας και τις ανάγκες των εγκλειστων αλλά και των ανθρώπων οι οποίοι θα εργάζονται σε αυτό. Αυτό που κάνει αυτή την πρόταση ξεχωριστή και την διαφοροποιεί σε σχέση με τις υπάρχουσες φυλακές στη χώρα μας, είναι κάποιες λεπτομέρειες που στηρίζονται πρώτα από όλα στον παράγοντα άνθρωπο. Αν και

αυτό θα έπρεπε να θεωρείται δεδομένο από τη στιγμή που πρόκειται για ένα κτίριο το οποίο θα «φιλοξενεί» ανθρώπους. Για αυτόν το λόγο τα πάντα σε αυτό το κτίριο, παρατηρώντας το από έξω προς τα μέσα, δηλαδή από τον συνολικό σχεδιασμό του μέχρι και την τελευταία εσωτερική λειτουργία, περιστρέφονται γύρω από τον άνθρωπο και το σωστό σωφρονισμό του και όχι γύρω από την τιμωρία με την απάνθρωπη έννοια που έχει πάρει μέσα στα χρόνια στις εκάστοτε φυλακές.

B3. Ανάλυση κατόψεων

B3.1. Γενική άποψη των κτιρίων

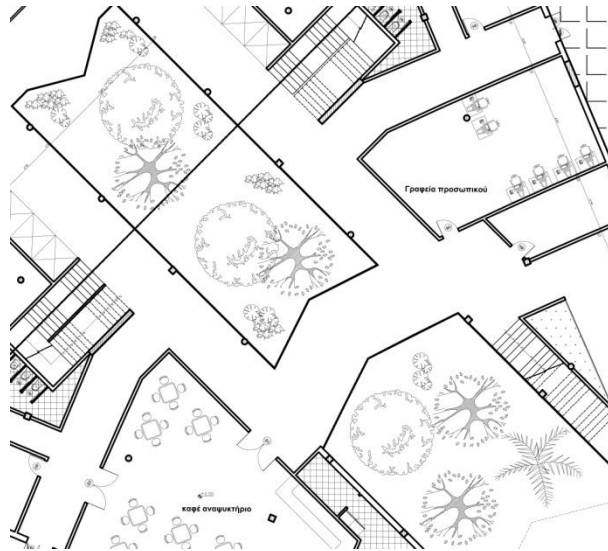
Όπως προαναφέρθηκε, κοιτώντας το κτίριο από ψηλά σχεδιαστικά θυμίζει στην όψη του ένα παράξενο πουλί με τα φτερά του ανοιγμένα, έτοιμο να πετάξει. **(εικ.52)** Η εντύπωση αυτή ενισχύεται ακόμα περισσότερο όταν κοιτώντας το από λίγο πιο κοντά, γίνεται αντιληπτό ότι τα «φτερά» είναι πράγματι σε απόσταση από το έδαφος. Άλλα δύο, αρκετά μικρότερα κτίρια, έρχονται να συμπληρώσουν τις λειτουργίες του σωφρονιστικού καταστήματος.



• **εικ.52**•
Κάτοψη δώματος

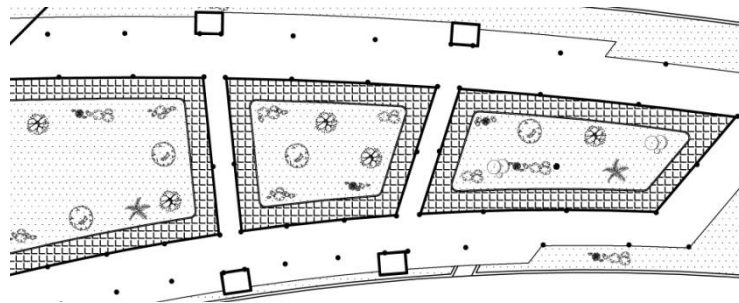
Με την πρώτη ματιά διακρίνονται και τα υλικά τα οποία επιλέχθηκαν για το σωφρονιστικό κατάστημα. Γυαλί και σίδηρος. Υλικά ευδιάκριτα, τα οποία στο σωστό συνδυασμό τους μπορούν να πετύχουν το επιθυμητό αποτέλεσμα. Υλικά τα οποία επιτρέπουν στο κτίριο να έχει φυσικό φωτισμό κατά τη μεγαλύτερη διάρκεια της ημέρας και δίνουν στους κρατούμενους τη δυνατότητα να έχουν επαφή με το εξωτερικό περιβάλλον και να μην περιορίζονται μόνο στην όψη γκρίζων τοίχων. Με αυτή την επιλογή των υλικών υπάρχει η δυνατότητα να προσαρμοστούν στις καιρικές συνθήκες, ανάλογα με την εποχή, οι ανάγκες του κτιρίου. Για παράδειγμα, το χειμώνα υπάρχει δυνατότητα εκμετάλλευσης, στο έπακρο, των ηλιόλουστων ημερών και για φωτισμό αλλά και για εξοικονόμηση ενέργειας στη θέρμανση του κτιρίου, ενώ το καλοκαίρι προσαρμόζοντας ανάλογα στα γυάλινα τμήματα, ειδικά ηλιοπετάσματα να υπάρχει και ο επιθυμητός φωτισμός, αλλά και δροσιά τις πολύ ζεστές ημέρες. Πλησιάζοντας όλο και πιο κοντά στο κτίριο, διακρίνονται και στο κεντρικό τμήμα του, αλλά και κατά μήκος των «φτερών» του, τα αίθρια που έχουν σχεδιαστεί. Με αυτό τον τρόπο οι έγκλειστοι είτε βρίσκονται στον προαύλιο χώρο είτε στους εσωτερικούς χώρους του κτιρίου, έχουν πάντα οπτική επαφή με τη φύση. Οι λόγοι για τους οποίους έγινε έτσι ο σχεδιασμός θα πρέπει να είναι πλέον προφανείς μετά την ιστορική αναδρομή που έγινε για τις φυλακές. Τα αίθρια είναι πολύ βασικό στοιχείο

στο κτίριο αυτό και σχεδιαστικά αλλά και για το σκοπό τον οποίο τελικά εξυπηρετούν σε σχέση με το όλο εγχείρημα. (εικ.53,54)



• **εικ.53**•

Άποψη αίθριων κεντρικού όγκου



• **εικ.54**•

Άποψη αίθριων Βόρειας πτέρυγας

Οι όροφοι στο μεγάλο κεντρικό κτίριο χωρίζονται με τέτοιο τρόπο ώστε να επικοινωνούν μεν μεταξύ τους οι περισσότεροι χώροι, αλλά να υπάρχει ταυτόχρονα κι ένας διαχωρισμός των λειτουργιών ανάλογα με την ώρα της ημέρας και τις δραστηριότητες με τις οποίες θα πρέπει να απασχολούνται οι έγκλειστοι.

Οι διάδρομοι κίνησης στους διάφορους χώρους είναι ξεκάθαροι, με μεγάλο πλεονέκτημα – και για τους έγκλειστους αλλά κυρίως για τους φύλακες – την οπτική επαφή με τους περισσότερους χώρους του κτιρίου. Οι λειτουργίες είναι ξεκάθαρα κατανοητές μέσα στο κτίριο, από την πρώτη στιγμή που θα εισέρθει σε αυτό ένας νέος κρατούμενος, χωρίς βέβαια να λείπουν τα στοιχεία του αρχικού σκοπού που εξυπηρετεί η συγκεκριμένη πρόταση.

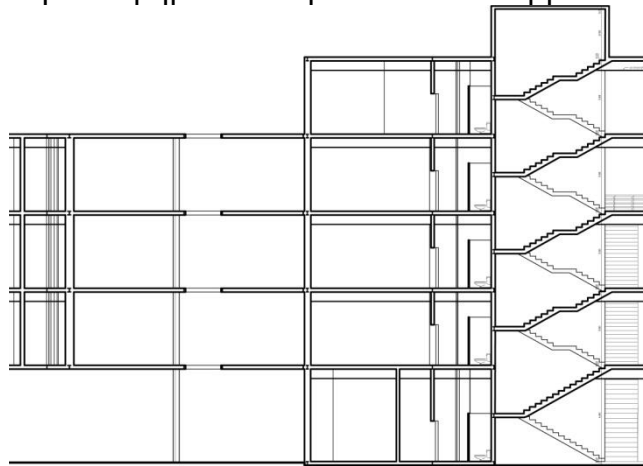
Ανάλογα με τον όροφο στον οποίο βρίσκεται κανείς – ειδικά στο κεντρικό τμήμα του μεγάλου κτιρίου – διαφέρουν και οι λειτουργίες και οι προσβάσεις των κρατουμένων

περιορίζονται σε πιο συγκεκριμένους χώρους, χωρίς όμως αυτός να είναι αποκλειστικά ο σκοπός. Σκοπός είναι η ομαλή λειτουργία και συνύπαρξη των κρατουμένων και του προσωπικού φύλαξης που θα εργάζονται στο κτίριο, οι οποίοι θα πρέπει επίσης να βρίσκονται για πολλές ώρες της ημέρας εντός του κτιρίου.

Επομένως, όπως σε οποιοδήποτε άλλο κτίριο – και μάλιστα σε ένα ειδικό κτίριο – σκοπός είναι η εξυπηρέτηση των αναγκών των ατόμων που θα στεγάζει, στην προκειμένη περίπτωση των έγκλειστων και του προσωπικού φύλαξης. Τα κτίρια σχεδιάζονται και κατασκευάζονται από τον άνθρωπο για τον άνθρωπο και για αυτό το λόγο θα ήταν αδιανόητος ο σχεδιασμός ενός κτιρίου το οποίο θα δυσκόλευε την παραμονή του οποιουδήποτε ατόμου θα διέμενε σε αυτό – μόνιμα ή προσωρινά.

B3.2. Φέρων Οργανισμός

Λόγω των μεγάλων διαστάσεων που έχει το κτίριο, προέκυψε σαν καλύτερη λύση οι πλάκες και τα υποστυλώματα να είναι με σιδηροκατασκευή. Τα δύο υπερυψωμένα τμήματα (βόρεια και νότια πτέρυγα) στηρίζονται εξ ολοκλήρου στα υποστυλώματα. Η διάμετρος των υποστυλωμάτων είναι 0,50 μέτρα και επαναλαμβάνονται ανά 8 και 13 μέτρα περίπου, ανάλογα το τμήμα του κτιρίου στο οποίο βρίσκονται. **(ΕΙΚ.55)**

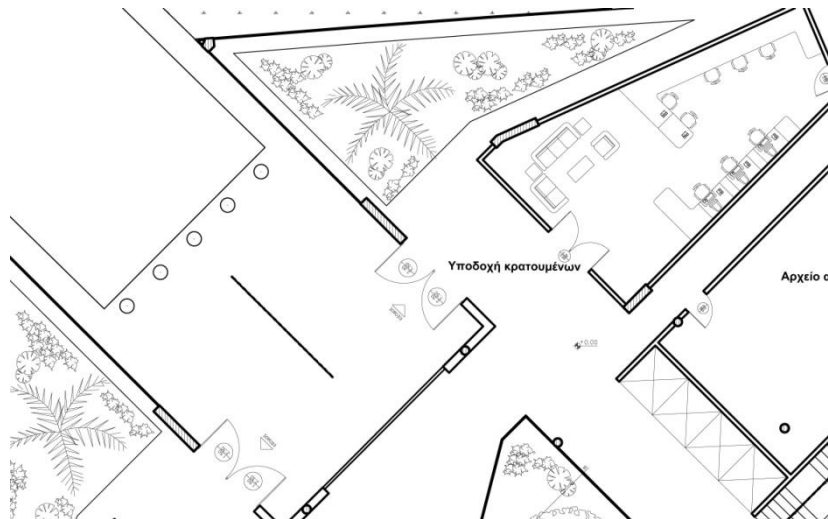


• ΕΙΚ.55•

Τμήμα τομής A-A

B3.3. Ανάλυση λειτουργιών ανά όροφο

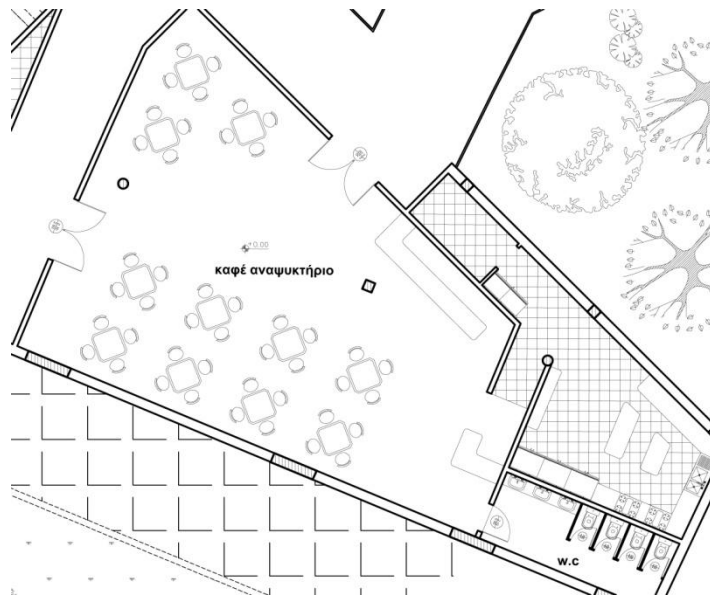
Στο ισόγειο του κτιρίου – εδώ πρόκειται μόνο για το κεντρικό μέρος του, αφού τα πλαϊνά τμήματα είναι υπερυψωμένα – υπάρχουν δύο αντικριστές εισοδοί, οι οποίες οδηγούν σε δύο διαφορετικές αίθουσες, ανάλογα με το ποιος πρόκειται να εισέρθει στο κεντρικό κτίριο των φυλακών. Η μία είσοδος είναι για την υποδοχή των νέων κρατουμένων που πρόκειται να “φιλοξενηθούν”. Σε αυτή την «αίθουσα υποδοχής» οι κρατούμενοι έχουν την πρώτη επαφή με το κτίριο, όπου και γίνεται η καταγραφή των απαραίτητων στοιχείων και φυλάσσονται τα αρχεία τους – σε διαφορετικό δωμάτιο – και όλα τα προσωπικά αντικείμενα τα οποία δεν μπορούν να έχουν μαζί τους κατά τη διάρκεια της παραμονής τους και επιστρέφονται με τη λήξη της ποινής τους. **(ΕΙΚ.56)** Φυσικά, δίπλα σε αυτά τα δωμάτια υπάρχουν κλιμακοστάσια και ανελκυστήρες ώστε να οδηγούνται οι κρατούμενοι στους περαιτέρω χώρους του κτιρίου και στο κελί που θα διαμένουν. Στην ίδια πλευρά του ισογείου υπάρχουν και γραφεία για το προσωπικό, τα οποία χρησιμεύουν και για προσωπική τους χρήση αλλά και για επίβλεψη και μία βοηθητική σκάλα.



• **ΕΙΚ.56**

Είσοδος - Υποδοχή κρατουμένων

Η δεύτερη είσοδος, είναι η υποδοχή των επισκεπτών, όπου θα γίνεται και πάλι καταγραφή στοιχείων για λόγους ασφαλείας και κάποιοι βοηθητικοί χώροι για την εξυπηρέτηση του προσωπικού. Δίπλα από την υποδοχή και το αίθριο που υπάρχει σε αυτή τη μεριά του κτιρίου, βρίσκεται ο χώρος του επισκεπτηρίου όπου μπορούν να έρχονται σε επαφή οι επισκέπτες με τους έγκλειστους. Έχει προβλεφθεί χώρος και για αναψυκτήριο – καφετέρια και φυσικά χώρος για WC. (**ΕΙΚ.57**)



• **ΕΙΚ.57**

Αναψυκτήριο, WC

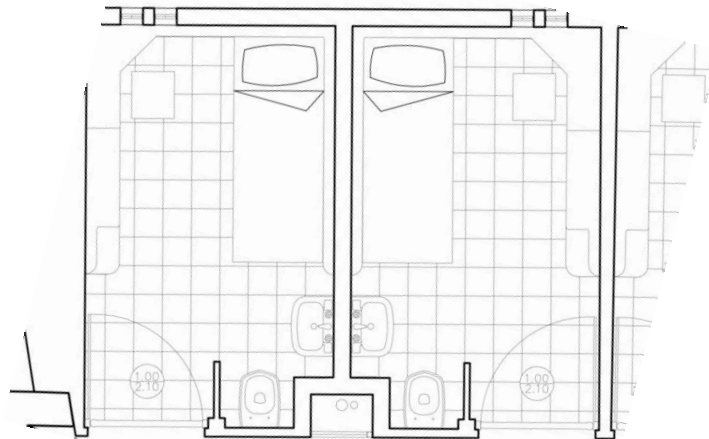
Στο κεντρικό τμήμα του ισογείου και για καλύτερο διαχωρισμό των λειτουργιών με καλαίσθητο τρόπο, υπάρχουν δύο αίθρια, τα οποία συνεχίζουν μέχρι και τον τελευταίο όροφο του κτιρίου. Τα δύο τμήματα του ισογείου επικοινωνούν με μεγάλους πλακόστρωτους διαδρόμους.

Στον πρώτο όροφο - όπου περιλαμβάνεται πλέον ο συνολικός όγκος του κτιρίου – βρίσκονται και τα πρώτα κελιά στη βόρεια πτέρυγα (δεξί φτερό).

Τα κελιά επαναλαμβάνονται με την ίδια διάταξη και στους δύο επόμενους ορόφους. Σε κάθε όροφο υπάρχουν 74 κελιά, άρα συνολικά γίνεται λόγος για 222 κρατούμενους. Ο αριθμός των κρατούμενων σίγουρα δεν είναι πολύ μεγάλος, αλλά κι αυτό θεωρείται σαν ένα θετικό στοιχείο. Δεν υπάρχει μεγάλη συμφόρηση κρατούμενων στο κατάστημα, πράγμα που βοηθάει και το έργο όσων θα εργάζονται σε αυτό αλλά και στην πιο ήρεμη έκτιση ποινής των ίδιων των κρατούμενων.

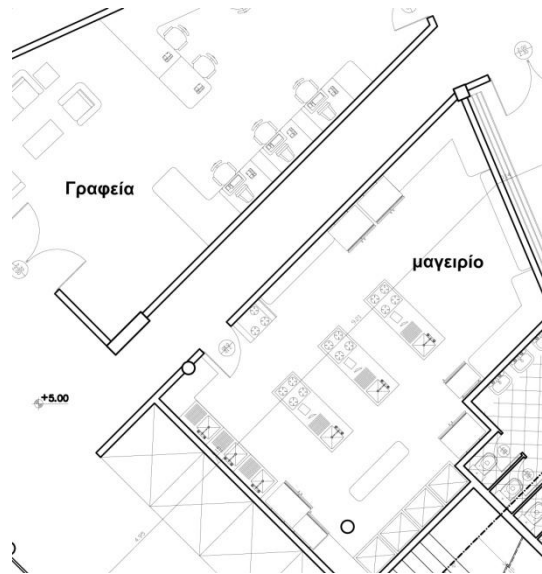
Η διάταξη των κελιών εσωτερικά είναι τέτοια ώστε να υπάρχει οπτική επαφή με τον κρατούμενο από τους φύλακες, σε όποιο σημείο του κελιού κι αν βρίσκεται ο πρώτος, αλλά και να εξυπηρετεί τις ανάγκες του κάθε κρατούμενου κατά τη διαμονή του σε αυτό.

Το κάθε κελί έχει εμβαδόν περίπου 8 τετραγωνικά μέτρα και περιλαμβάνει τις βασικές λειτουργίες που είναι απαραίτητες για κάθε κρατούμενο. Έτσι λοιπόν, κάθε ένα κελί έχει κρεβάτι, ένα μικρό γραφείο και βιβλιοθήκη και φυσικά τα απαραίτητα είδη υγιεινής, δηλαδή έναν νιπτήρα και μία λεκάνη. Επίσης κάθε κελί έχει από ένα παράθυρο που βλέπει στο αίθριο που βρίσκεται σε αυτό το τμήμα του κτιρίου. Ανά δύο κελιά, στην εξωτερική τους πλευρά, υπάρχει κι ένας μικρός αποθηκευτικός χώρος κυρίως για τις υδραυλικές εγκαταστάσεις των κελιών. **(εικ.58)**

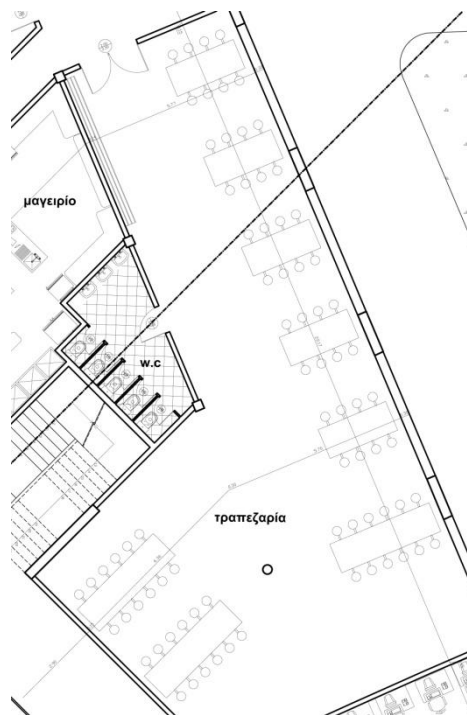


• **εικ.58**•
Κάτοψη κελιού

Στο κεντρικό τμήμα (πάνω από το ισόγειο) υπάρχει ένας μεγάλος χώρος, ανάλογος με τον αριθμό των κελιών σε αυτό τον όροφο, ειδικά διαμορφωμένος για κουζίνα – μαγειρείο και τραπεζαρία για τη σίτιση των κρατούμενων. Δίπλα ακριβώς υπάρχουν και τα αντίστοιχα γραφεία για το προσωπικό. Από την άλλη μεριά, υπάρχουν κάποιες αίθουσες διδασκαλίας για τους κρατούμενους. **(εικ.59,60)**



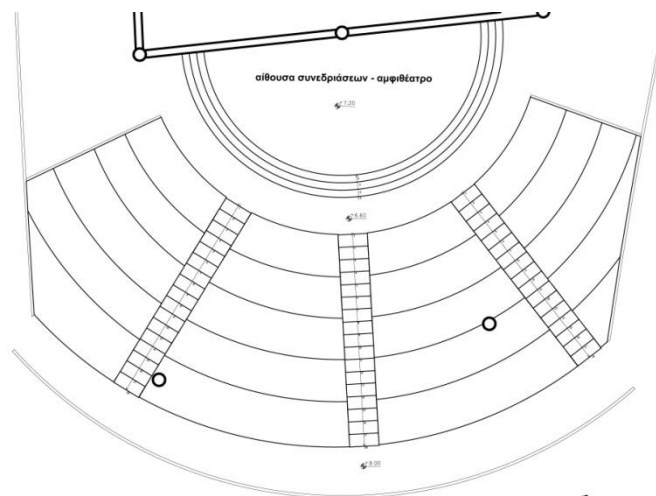
• **ΕΙΚ.59**
Κουζίνες



• **ΕΙΚ.60**
Τραπεζαρία σίτισης κρατουμένων

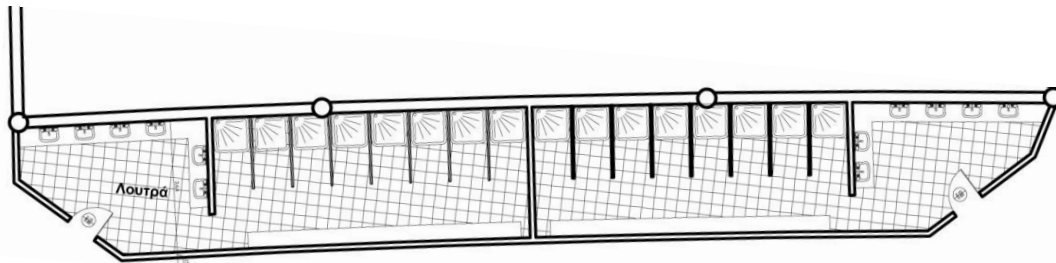
Στην νότια πτέρυγα (αριστερό φτερό) δεν υπάρχουν καθόλου κελιά. Ένα μεγάλο κομμάτι της πτέρυγας θα χρησιμοποιηθεί ως χώρος εκδηλώσεων και συνεδριάσεων που προορίζεται για χρήση από κρατούμενους και προσωπικό. **(ΕΙΚ.61)** Παράλληλα υπάρχουν και κάποιοι βοηθητικοί – αποθηκευτικοί χώροι για αυτή την αίθουσα. Στην ίδια πτέρυγα υπάρχουν και δύο αίθουσες βιβλιοθήκης, γραφεία προσωπικού και μία επιπλέον αίθουσα ειδικών επισκεπτηρίων. Και οι δύο πτέρυγες, στο κεντρικό τμήμα

τους, έχουν μεγάλα αίθρια για λόγους καλαισθησίας, καλής ψυχολογίας αλλά και για διαχωρισμό λειτουργιών και δημιουργία διαδρόμων κίνησης.

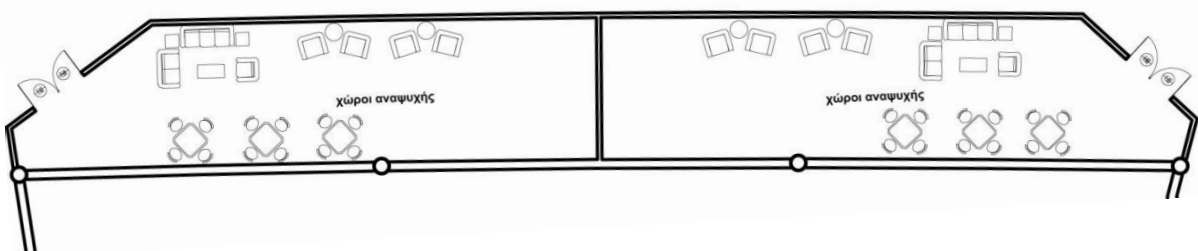


• ΕΙΚ.61•
Αμφιθεατρική αίθουσα

Στην βόρεια πτέρυγα όπου βρίσκονται τα κελιά, δεν υπάρχουν άλλες χρήσεις. Τα κελιά είναι κατανομημένα κατά μήκος της πτέρυγας στις δύο εξωτερικές πλευρές της, με το αίθριο στο μέσον της χωρισμένο σε τρία μεγάλα κομμάτια με διαδρόμους επικοινωνίας. Ανάμεσα στα κελιά υπάρχουν και χώροι που βρίσκονται τα μπάνια – λουτρά των κρατουμένων και ένας μικρός χώρος ανάπαυσης. (ΕΙΚ.62,63)



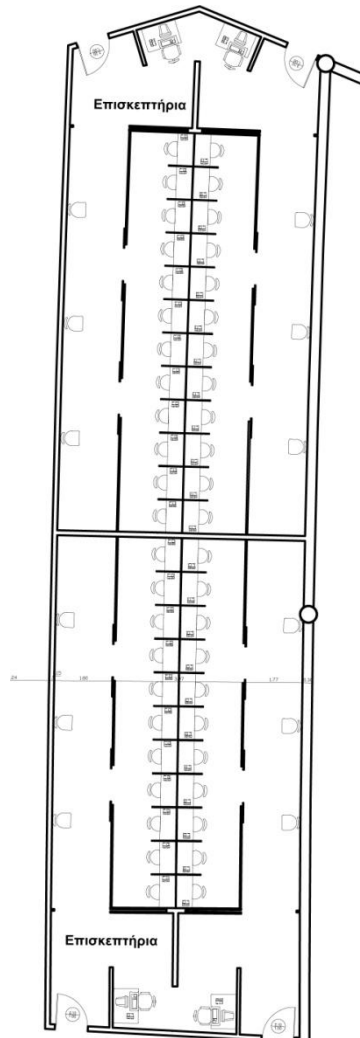
• ΕΙΚ.62•
Λουτρά κρατουμένων



• ΕΙΚ.63•
Χώροι ανάπαυσης

Η πτέρυγα αυτή των κελιών, επαναλαμβάνεται και στους επόμενους δύο ορόφους με τα ίδια στοιχεία.

Στο κεντρικό τμήμα του δεύτερου ορόφου, τα πράγματα επαναλαμβάνονται κατά κάποιο τρόπο. Έτσι υπάρχει κι εδώ η κουζίνα και η τραπεζαρία για τους κρατούμενους αυτού του ορόφου, ενώ όπως και στους προηγούμενους υπάρχει ένας χώρος για το προσωπικό που θα επιβλέπει. Στη νότια πτέρυγα υπάρχουν οι απαραίτητες εγκαταστάσεις για τα πλυντήρια και τα στεγνωτήρια της φυλακής καθώς και δύο μεγάλες ιματιοθήκες για την αποθήκευση των κλινοσκεπασμάτων. Επίσης υπάρχουν διαμορφωμένα επισκεπτήρια και για αυτό τον όροφο. **(εικ.64)**



• **εικ.64** •

Επισκεπτήρια δευτέρου ορόφου

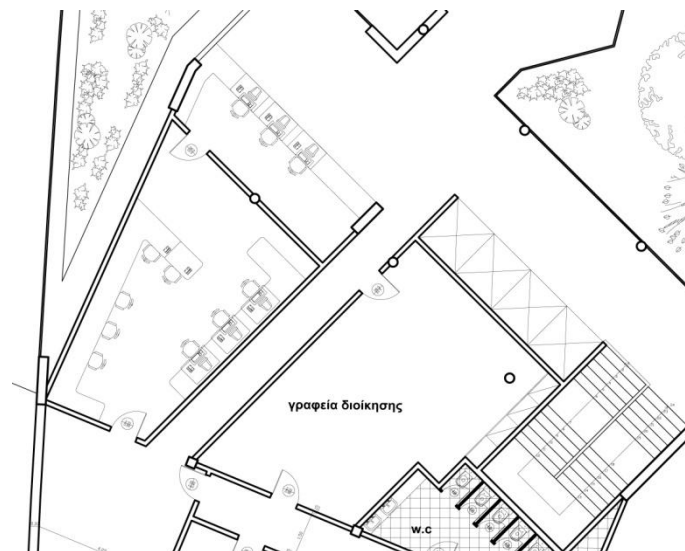
Στον τρίτο όροφο βρίσκονται και πάλι εγκαταστάσεις για κουζίνα και την τραπεζαρία που αντιστοιχεί στο τελευταίο γκρουπ κελιών. Το υπόλοιπο μέρος του ορόφου όμως διαφοροποιείται σε σχέση με τα προηγούμενα επίπεδα. Η νότια πτέρυγα λοιπόν δε στεγάζει καμία λειτουργία σε αυτό το επίπεδο, εκτός από το αίθριο που υπάρχει και έχει αναφερθεί από την αρχή της περιγραφής. Στο κομμάτι που απομένει λοιπόν υπάρχει μια αίθουσα δικαστηρίου, για κάποιες ειδικές υποθέσεις που για διάφορους λόγους θα πρέπει να εκδικάζονται εντός του σωφρονιστικού καταστήματος. **(εικ.65)** Δίπλα υπάρχουν και αίθουσες που προορίζονται για τη συνεύρεση των κρατουμένων με τους δικηγόρους τους.



• **ΕΙΚ.65**

Αίθουσα δικαστηρίου

Στον τέταρτο και τελευταίο όροφο, υπάρχει μόνο ένα μικρό κομμάτι που λειτουργεί και προορίζεται αποκλειστικά και μόνο για τη διοίκηση του σωφρονιστικού καταστήματος. Εκεί λοιπόν βρίσκονται όλα τα γραφεία της διοίκησης, επομένως η πρόσβαση των κρατουμένων σε αυτό τον όροφο είναι δυνατή μόνο σε συγκεκριμένες περιπτώσεις και με την απαραίτητη συνοδεία. Είναι το κομμάτι του ιδρύματος που θα πρέπει να έχει τον έλεγχο για όλα και θα φροντίζει για οποιαδήποτε ανάγκη προκύψει σε οποιοδήποτε άλλο τμήμα του. (**ΕΙΚ.66**)



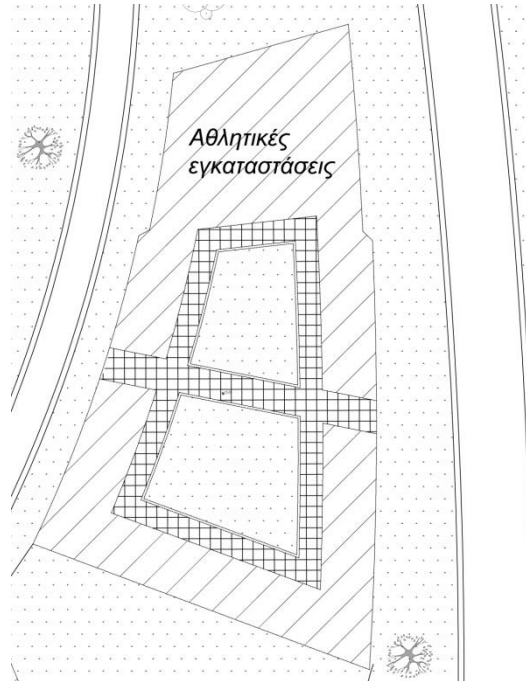
• **ΕΙΚ.66**

Διοίκηση σωφρονιστικού καταστήματος

Το μοίρασμα των κελιών ανά όροφο έγινε με σκοπό να είναι πιο εύκολη και φυσικά πιο σωστή η δουλειά του προσωπικού, να μην υπάρχει ιδιαίτερη συμφόρηση κελιών, ενώ μπορεί να γίνει πιο εύκολα κι ένας εσωτερικός διαχωρισμός των κρατουμένων.

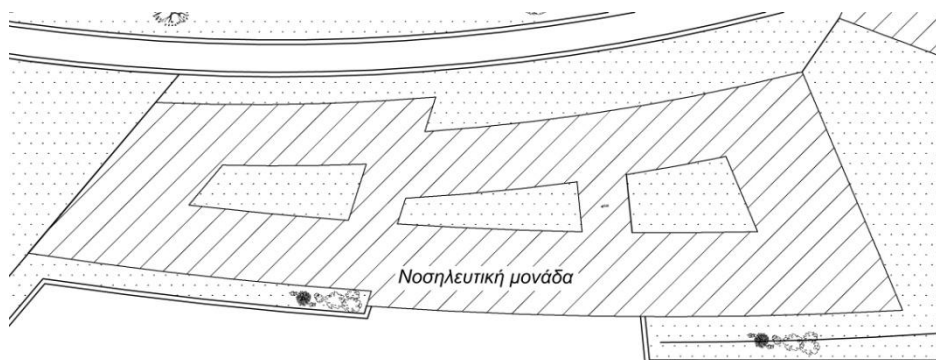
B3.4 Νοσηλευτική μονάδα – Αθλητικές εγκαταστάσεις

Όσο για τα δύο μικρότερα κτίρια, υπάρχουν για να στεγάσουν δύο πολύ συγκεκριμένες λειτουργίες. Το ένα από αυτά στεγάζει χώρους άθλησης των κρατουμένων μαζί με κάποια λουτρά και W.C. (**εικ.67**) και το άλλο – που είναι και το πιο βασικό – προορίζεται για να στεγάσει τη νοσηλευτική μονάδα του σωφρονιστικού καταστήματος, με όλα τα απαραίτητα στοιχεία που πρέπει να έχει μια τέτοια μονάδα. Υπάρχουν λοιπόν χώροι εξέτασης, γραφεία ιατρών και χώροι για το νοσοκομειακό προσωπικό, δωμάτια παραμονής των ασθενών - έγκλειστων και μια μικρή μονάδα εντατικής θεραπείας. (**εικ.68**) Και τα δύο κτίρια σχεδιαστικά ακολουθούν τη λογική του μεγάλου κεντρικού κτιρίου – φυσικά σε μικρότερη κλίμακα – για λόγους καλαισθησίας και αρμονίας των σχεδίων.



• **εικ.67**•

Κτίριο αθλητικών εγκαταστάσεων

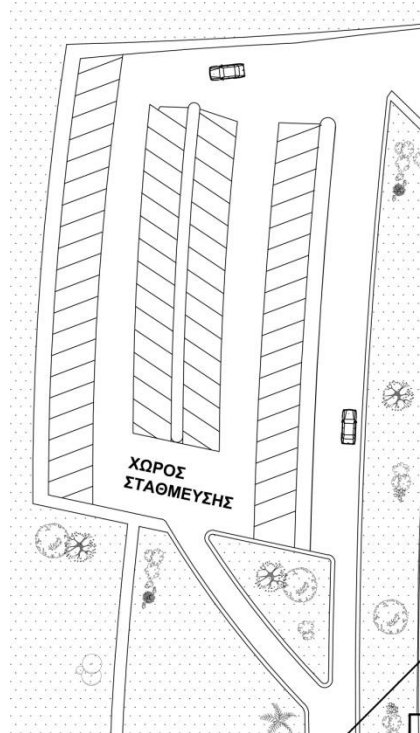


• **εικ.68**•

Νοσηλευτική Μονάδα

B3.5. Περιβάλλον χώρος

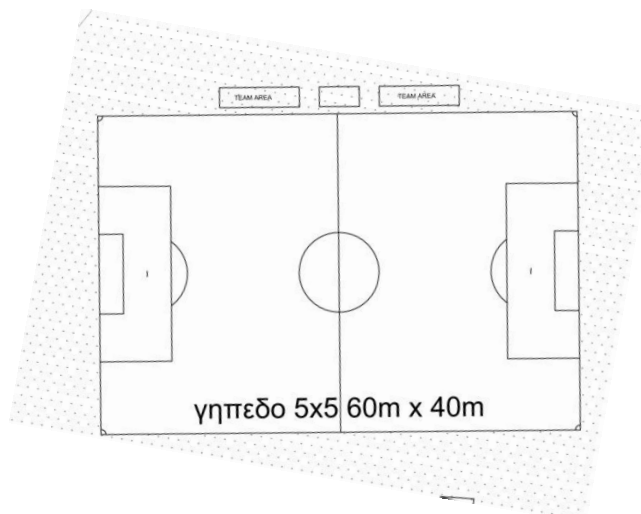
Στον περιβάλλοντα χώρο υπάρχουν διαμορφωμένες θέσεις στάθμευσης για τα οχήματα του σωφρονιστικού καταστήματος και τα ασθενοφόρα της νοσηλευτικής μονάδας καθώς και για τα Ι.Χ. των επισκεπτών. (εικ.69)



• ΕΙΚ.69•

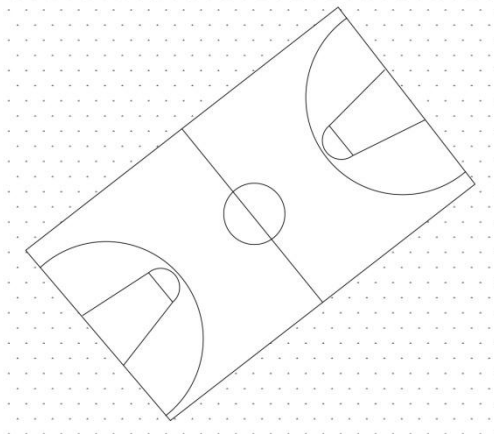
Χώροι στάθμευσης

Επίσης υπάρχουν ανοιχτά γήπεδα (ποδοσφαίρου, μπάσκετ κλπ.), (εικ.70,71) χώροι άθλησης και ανάπαυσης των κρατούμενων. Το πράσινο στοιχείο εννοείται ότι υπερισχύει και εδώ. Υπάρχουν διάδρομοι κίνησης ανάμεσα σε αυτούς τους χώρους και στα κτίρια που στεγάζουν τη νοσηλευτική μονάδα και τους χώρους άθλησης.



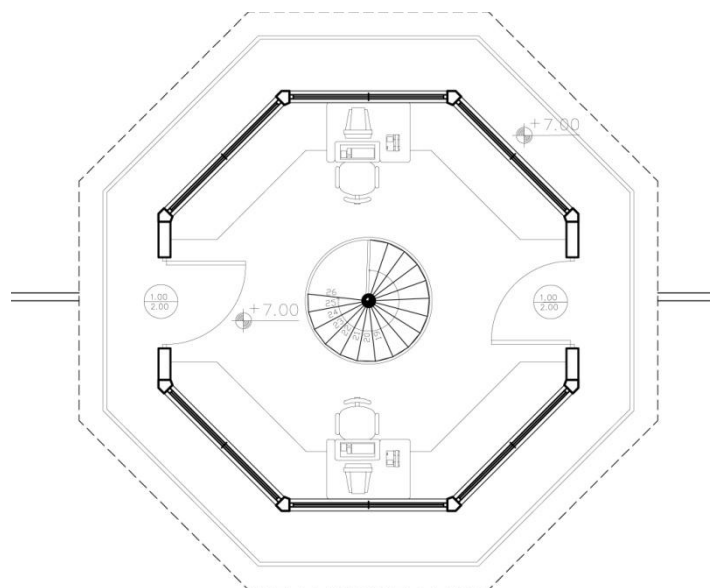
• ΕΙΚ.70•

Γήπεδο ποδοσφαίρου 5*5



• ΕΙΚ.71•
Γήπεδο μπάσκετ

Στο βορειοανατολικό τμήμα του οικοπέδου υπάρχει και ένας χώρος περίπου 8 στρεμμάτων, που προορίζεται για δημιουργία χωραφιών, ώστε να απασχολούνται οι έγκλειστοι με την καλλιέργειά τους. Απασχόληση η οποία βοηθάει στην εκμάθηση καλλιέργειας της γης για όσους ενδιαφέρονται και στην καλύτερη ψυχολογία τους, αφού θα τους δίνει την ικανοποίηση ότι δημιούργησαν κάτι μόνοι τους από το μηδέν. Φυσικά, περιμετρικά της περιφράξης του οικοπέδου υπάρχουν δεκατέσσερα φυλάκια, ανά 100 μέτρα εκ των οποίων κάποια βρίσκονται στις εισόδους. Το κάθε ένα έχει εμβαδό 23 τετραγωνικά μέτρα χωρίς τον εξώστη (συνολικά φτάνει τα 36 τ.μ.) και το ύψος του καθενός στο επίπεδο του δαπέδου είναι στα 7 μέτρα. Τα φυλάκια αυτά είναι απαραίτητα να υπάρχουν και για να είναι ελεγχόμενος ο περιβάλλον χώρος όσο θα βρίσκονται οι κρατούμενοι σε αυτόν και για τον έλεγχο των οχημάτων και των επισκεπτών που εισέρχονται στο σωφρονιστικό κατάστημα ή εξέρχονται από αυτό. (ΕΙΚ.72)

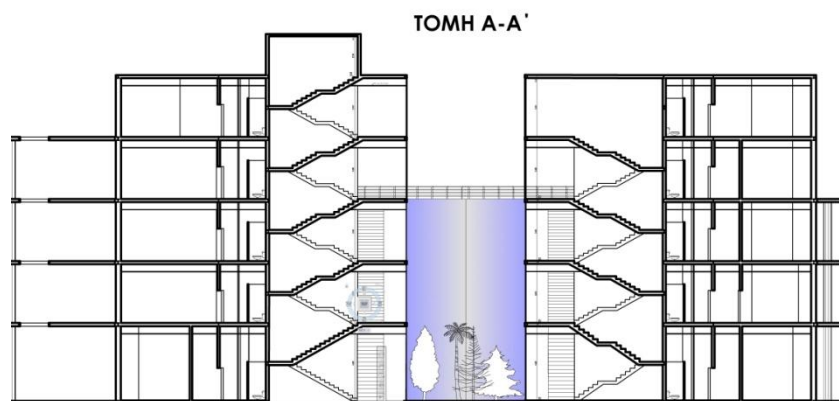


• ΕΙΚ.72•
Κάτοψη φυλάκιου

B4. Τομές – Όψεις

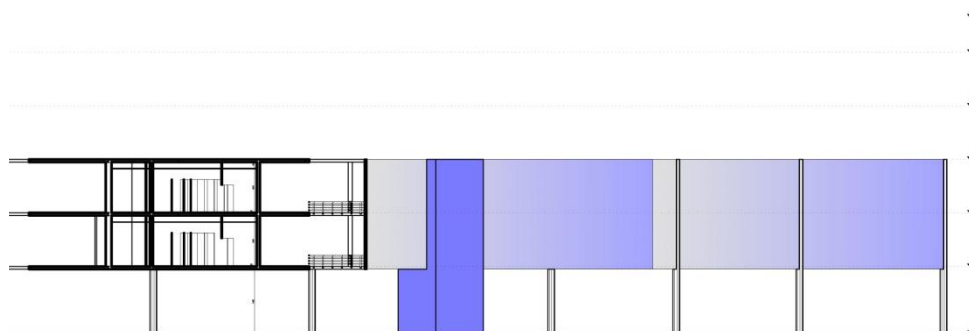
B4.1. Τομές A-A, B-B

Έχουν γίνει δύο τομές ενδεικτικά στα σχέδιά μας. Η μία τομή (A-A) επιλέξαμε να γίνει κατά μήκος όλων των τμημάτων του κτιρίου, ώστε να είναι όσο πιο περιεκτική γίνεται. Φαίνονται ξεκάθαρα τα υπερυψωμένα τμήματα (βόρεια και νότια πτέρυγα) και τα ύψη ανά όροφο. Επίσης φαίνονται οι τομές των κλιμακοστασίων από το ισόγειο μέχρι και τον τελευταίο όροφο καθώς και τα αίθρια. Βλέπουμε σε όψη τμήματα από τις δύο πτέρυγες, όπου ξεχωρίζουν και τα υλικά. (εικ.73,74)



• ΕΙΚ. 73 •

Τμήμα τομής με αίθριο



• ΕΙΚ. 74 •

Υπερυψωμένο τμήμα – διάκριση υλικών

B4.2. Όψη Βόρεια – Όψη Βορειοδυτική

Στις δύο όψεις, φαίνονται τα διαφορετικά υλικά τα οποία θα έχει το κτίριο, με τη χρήση διαφορετικών hatch. Στη Βορειοδυτική όψη φαίνονται τα τρία κομμάτια στα οποία χωρίζεται το κτίριο – τα δύο υπερυψωμένα τμήματα και το κεντρικό τμήμα του κτιρίου. Υπερισχύει το γυάλινο στοιχείο που όπως αναφέρθηκε θα είναι και το βασικό ώστε ο φυσικός φωτισμός να μπορεί να εκμεταλλευτεί στο έπακρον.

B.5. Γεγονότα στις ελληνικές φυλακές του σήμερα

Κλείνοντας, καλό θα είναι να αναφερθεί ότι κατά τη διάρκεια ολοκλήρωσης της συγκεκριμένης εργασίας, συνέβησαν πολλά γεγονότα σε φυλακές της χώρας μας τα οποία καταμαρτυρούν πόσο λάθος λειτουργεί το σύστημα σωφρονισμού. Ακούσαμε

για αποδράσεις, για αναταραχές εντός των φυλακών οι οποίες οδήγησαν ακόμα και σε θανάτους κρατουμένων. Αυτή είναι η πραγματικότητα των ελληνικών φυλακών εδώ και πολλά χρόνια, της οποίας γινόμαστε όλοι μάρτυρες και που παρόλα αυτά δεν έχει αλλάξει και φυσικά δεν αφήνει περιθώριο να ελπίζουμε ότι ίσως αλλάξει στο μέλλον. Όλα αυτά ενισχύουν την άποψη για ανάγκη ριζικών αλλαγών στο σωφρονιστικό σύστημα και κατά κάποιον τρόπο υποδεικνύουν ότι η συγκεκριμένη πρόταση – όσο ρομαντική ή ουτοπική κι αν ακούγεται για τα δεδομένα αυτής της χώρας – ίσως τελικά να είναι ο μόνος τρόπος για μια νέα τάξη πραγμάτων στις φυλακές και κατ' επέκταση σε όλη την κοινωνία, αφού και οι φυλακές αποτελούν κομμάτι αυτής.

B.6. Επίλογος

Με βάση λοιπόν όλα τα παραπάνω, ίσως τελικά επιτεύχθηκε ο σκοπός αυτής της «καινοτόμου», αν θέλετε, πρότασης η οποία αρχικά υποκινήθηκε από το αντίστοιχο παράδειγμα που υλοποιήθηκε στην Αυστρία. Τη δημιουργία δηλαδή ενός σωφρονιστικού καταστήματος έξω από τα καθιερωμένα μέχρι τώρα δεδομένα των φυλακών. Άλλωστε η ιστορία (παγκοσμίως) έχει δείξει ότι σίγουρα υπάρχουν πολλά προβλήματα και στη λειτουργία των φυλακών αλλά και στο τελικό αποτέλεσμα στο οποίο θα πρέπει να στοχεύουν αυτά τα καταστήματα. Δεν έχουμε πραγματικό σωφρονισμό των κρατουμένων – εκτός ίσως από ελάχιστες περιπτώσεις οι οποίες απλά επιβεβαιώνουν έναν κακό κανόνα - και έχουμε γίνει κατά καιρούς μάρτυρες πολλών επιχειρήσεων απόδρασης – επιτυχημένων και μη – αλλά και διαταραχών εντός των φυλακών για λόγους που οφείλονται σε αυτή την κακή λειτουργία και στη λάθος νοοτροπία και λογική που έχει αναπτυχθεί για την έννοια της τιμωρίας και της επίτευξης σωφρονισμού.

Όπως έχει αναφερθεί αρκετές φορές, ο ανθρώπινος παράγοντας είναι το νούμερο ένα στοιχείο που θα πρέπει να λαμβάνεται υπόψη. Παίρνοντας παράδειγμα από το μεγάλο και πρωτοπόρο βήμα που έκανε σε αυτό τον τομέα ο αρχιτέκτων Josef Hohensinn, υπάρχει ελπίδα ότι έγινε έστω και μια μικρή προσέγγιση αυτής της νοοτροπίας με αποτέλεσμα ένα όμορφο, λειτουργικό και ανθρωποκεντρικό κτίριο, με την ελπίδα ότι στο μέλλον θα προκύψουν παρόμοιες προτάσεις σε όλο τον κόσμο.

Η εργασία αυτή θα κλείσει με μία πρόταση που χρησιμοποιήθηκε και στην αρχή της, η οποία περικλείει όλα όσα ειπώθηκαν παραπάνω, σε λίγες μόνο λέξεις...

“...δείγμα του πολιτισμού μιας χώρας είναι οι έγκλειστοί της...”



Fyodor Dostoyevsky
1821-1881

ΒΙΒΛΙΟΓΡΑΦΙΑ

- Prison Architecture Policy, Design and Experience, *by Leslie Fairweather & Sean McConville*
- Arsis association for the social support of youth Reality, practice and collaboration for education in European Prisons, the case study of Greece.
- Behan C., (2008). Report from the European Prison Education Association. *The Journal of Correctional Education* 59(1) p. 5-7.
- Foley R.M., Gao J. (2004). Correctional Education: Characteristics of Academic Programs Serving Incarcerated Adults. *The Journal of Correctional Education* 55, p. 6-21
- Gordon H. R. D., Weldon B. (2003). The Impact of Career and Technical Education Programs on Adult Offenders: Learning Behind Bars. *The Journal of Correctional Education*, 54(4), p. 200-209.
- Hetland H., Eikeland O.J., Manger T., Diseth A., Asbjornsen A. (2007). Educational Background in a Prison Population. *The Journal of Correctional Education* 58(2)p. 145-156.
- Kennedy T., (2008). Keeping Libraries Alive Behind Bars: A Study of NSW Corrective Services Libraries. P. 172-185.
- Klein S., Tolbert M., (2007). Correctional Education: Getting the Data We Need. *The Journal of Correctional Education* 58(3).
- Littlefield, J.F., Andrews F., Corwin J.A., Eggleston C., Keeley J.H., Phillians T., Sondervan W., Steurer S.J., Tracy C., Comstock H. (2004) Correctional Education Association 2004 Standards Commission
- Prevention and control of crime, general direction of penitentiary policy, Ministry of justice
- Reuss A. (1999). Prison(er) Education. *The Howard Journal* Vol 38 No 2 pp. 113-127.
- Samuelsson S., Herkner B., Lundberg I. (2003). Reading and Writing Difficulties Among Prison Inmates: A Matter of Experiential Factors Rather Than Dyslexic Problems. *SCIENTIFIC STUDIES OF READING*, 7(1), 53–73.
- Shirley G.L. (2003). Correctional Libraries, Library Standards, and Diversity. *JCE V.54 Issue 2* p. 70-74.
- Szekely G. (1982). Art Education in Correctional Settings. *Studies in Art Education*, Vol. 24, No. 1, pp. 33-42
- Tewksbury R., Stengel K. M., (2006). Assessing Correctional Education Programs: The Students' Perspective. *The Journal of Correctional Education* 57(1) p. 13- 25.
- Vacca J. S. (2004). Educated Prisoners Are Less Likely to Return to Prison. *The Journal of Correctional Education*, 55(4), p. 297-305.
- Warner K. (2007). Against the Narrowing of Perspectives: How Do We See Learning, Prisons and Prisoners? *The Journal of Correctional Education* 58(2), 170-183.
- Παιδαγωγική ψυχολογική εγκυκλοπαίδεια-λεξικό, τόμος 8, σελ.4707
- Di Gennaro Giuseppe [1975], *Prison Architecture*, pp.40
- Τριανταφυλλίδη Δ. Γιάννη [1964], *Η Αρχιτεκτονική των Φυλακών, από πλευράς κοινωνικής, πολεοδομικής και κτηριολογικής*, σελ.30
- Di Gennaro Giuseppe [1975], *Prison Architecture*, pp.19
- Di Gennaro Giuseppe [1975], *Prison Architecture*, pp.18-38
- Eastern State Penitentiary, a National historic landmark, www.EasternState.org
- Evans Robin [1982], *The fabrication of virtual – English prison architecture 1750 – 1840*, pp.347
- Di Gennaro Giuseppe [1975], *Prison Architecture*, pp.18-38

Θέμις Κατασκευαστική [1998], “ Πρόγραμμα εκσυγχρονισμού υλικοτεχνικής υποδομής σωφρονιστικού συστήματος”

Eriksson Torsten [1975], “Prisons and programmes”, Di Gennaro Giuseppe, Prison Architecture, pp.51

Fairweather Leslie [2000], Prison Architecture – policy, design and experience, pp.47

Kessler James [2000], “Prisons in the USA: cost, quality and community in correctional design”, Fairweather Leslie, Prison Architecture – policy, design and experience, pp.91

Κεφάλαιο 2.2

Eriksson Torsten [1975], “Prisons and programmes”, Di Gennaro Giuseppe, Prison Architecture, pp.51

Φουκώ, Μισέλ [1999], Ο Μεγάλος Εγκλεισμός – το πείραμα της Ομάδας Πληροφόρησης για τις Φυλακές, σελ.91

Φουκώ, Μισέλ [1999], Ο Μεγάλος Εγκλεισμός – το πείραμα της Ομάδας Πληροφόρησης για τις Φυλακές, σελ.13-14

Clark, J.T., “Prison Imperfection”, architecture week

Maghan, Jess [1999], Aggression and Violent Behavior, vol.4, No.1, pp.1-12

Φουκώ, Μισέλ [1999], Ο ΜΕΓΑΛΟΣ ΕΓΚΛΕΙΣΜΟΣ – το πείραμα της Ομάδας Πληροφόρησης για τις Φυλακές, σελ.46

Κοσμόπουλος Ι. Πάνος, Περιβαλλοντική κοινωνική ψυχολογία – η αντίληψη του χώρου, σελ.35, University Studio Press, Θεσσαλονίκη 2000

Κοσμόπουλος Ι. Πάνος, Περιβαλλοντική κοινωνική ψυχολογία – η αντίληψη του χώρου, σελ.37

Racamier, P. C. [1971], “Ψυχολογία του αρχιτεκτονικού χώρου”, Αρχιτεκτονικά Θέματα, 5/1971, σελ.83

Wells, B. [1971], “Ψυχολογία και αρχιτεκτονική”, Αρχιτεκτονικά Θέματα, 4/1970, σελ.55

Gappell, Millicent [1991], “Psychoneuroimmunology”, Marberry, Sarah O., Innovations in Healthcare Design, pp.115, Canada: Wiley

Linton, Patrick E. [1992], “Creating a total Healing environment”, Marberry, Sarah O., Innovations in Healthcare Design, pp.125, Canada: Wiley

Gappell, Millicent [1991], “Psychoneuroimmunology”, Marberry, Sarah O., Innovations in Healthcare Design, pp.115, Canada: Wiley

Racamier, P. C. [1971], “Ψυχολογία του αρχιτεκτονικού χώρου”, Αρχιτεκτονικά Θέματα, 5/1971, σελ.83

Παράρτημα, συνέντευξη Μπίρη Τ.

Fairweather Leslie [2000], Prison Architecture – policy, design and experience, pp.33

Racamier, P. C. [1971], “Ψυχολογία του αρχιτεκτονικού χώρου”, Αρχιτεκτονικά Θέματα, 5/1971, σελ.83

Fairweather Leslie [2000], Prison Architecture – policy, design and experience, pp.32

Wolf, A. and Tumim, S. [1991], Prison Disturbances April 1990

Canter, David, Περιβαλλοντική ψυχολογία, μετφρ. Κοσμόπουλος Ι. Πάνος, σελ.210, Θεσσαλονίκη

Day, Christopher [2002], “Healing by design”, Spirit and Place, pp.235, Architectural Press

Leroy Claude [1975], “space in the prison”, Di Gennaro Giuseppe, Prison Architecture, pp.47

Fairweather Leslie [2000], Prison Architecture – policy, design and experience, pp.41

Day, Christopher [2002], “Healing by design”, Spirit and Place, pp.233

Hall, Edward T. [1971], “Η γλώσσα του χώρου”, Αρχιτεκτονικά Θέματα, 5/1971, σελ.86

Leroy Claude [1975], “space in the prison”, Di Gennaro Giuseppe, Prison Architecture, pp.46

Κεφάλαιο 3.1.3

Leroy Claude [1975], “space in the prison”, Di Gennaro Giuseppe, Prison Architecture, pp.48

Ιδρυματισμός: όρος που δηλώνει το σύνολο των διαταραχών της προσωπικότητας και της συμπεριφοράς που εκδηλώνονται σε τροφίμους ιδρυμάτων – Τεγόπουλος, Φυτράκης [1993], Ελληνικό Λεξικό, εκδόσεις Αρμονία, Αθήνα

Day, Christopher [2002], “Healing by design”, Spirit and Place, pp.231-233, Architectural Press

Fairweather Leslie [2000], Prison Architecture – policy, design and experience, pp.47

Fairweather Leslie [2000], Prison Architecture – policy, design and experience, pp.48

Ζηρογιάννη Θ., Κούγιαλη Ε. [2003], Το φυσικό φως και η πλαστικότητα των μορφών του δομημένου χώρου, Διάλεξη, Αθήνα, Ε.Μ.Π.

Νερούτσος Δ. [2000], Η αρχιτεκτονική του φωτός, Διπλωματική, Αθήνα, Ε.Μ.Π.

Jones, H. Frederic [1989], “Design Principles”, Architectural Lighting Design, pp. 43, California

Γιοχάννες Ίπτεν [1998], Η Τέχνη του Χρώματος, σελ 12, μετφρ. Ιωάννα Ομορφοπούλου, Κείμενα Εικαστικών Καλλιτεχνών 5, Ένωση καθηγητών καλλιτεχνικών μαθημάτων

Torrice, Antonio F. [1988], “Color for Healing”, στο: Marberry, Sarah O., Innovations in Healthcare Design, pp. 116-117, Canada: Wiley

Γιοχάννες Ίπτεν [1998], Η Τέχνη του Χρώματος, σελ 114, μετφρ. Ιωάννα Ομορφοπούλου, Κείμενα Εικαστικών Καλλιτεχνών 5, Ένωση καθηγητών καλλιτεχνικών μαθημάτων

Ruga, Wayne, “Designing for the senses”, Healthcare Design, pp. 229

Malkin, Jain, “Impact of Color on the Medical Environment”, Medical and Dental Space Planning, pp. 527-528

Ζωγράφος και σκηνοθέτης της ταινίας «Ο δρόμος προς τη Δύση»

Racamier, P. C. [1971], “Ψυχολογία του αρχιτεκτονικού χώρου”, Αρχιτεκτονικά Θέματα, 5/1971, σελ.83

Malkin, Jain, “Impact of Color on the Medical Environment”, Medical and Dental Space Planning, pp. 517

Torrice, Antonio F. [1988], “Color for Healing”, στο: Marberry, Sarah O., Innovations in Healthcare Design, pp. 116-117, Canada: Wiley

Fairweather Leslie [2000], “Psychological effects of the prison environment”, Fairweather Leslie, McConville Sean, Prison Architecture – policy, design and experience, pp.42, Architectural Press

Αναφορά εργαστηρίου του καθηγητή Roger Ulrich σε νοσοκομεία

Gappell, Millicent [1991], “Psychoneuro-immunology”, Marberry, Sarah O., Innovations in Healthcare Design, pp.117, Canada: Wiley

Διπλωματική εργασία Αρχιτεκτονικής Σχολής Πατρών,
Σωφρονιστική εκπαίδευση στους ενήλικους κρατούμενους, Πανεπιστήμιο Κρήτης

ΠΑΡΑΡΤΗΜΑΤΑ



5123

ΕΦΗΜΕΡΙΣ ΤΗΣ ΚΥΒΕΡΝΗΣΕΩΣ

ΤΗΣ ΕΛΛΗΝΙΚΗΣ ΔΗΜΟΚΡΑΤΙΑΣ

Τεύχος Πρώτο

Αρ. Φύλλου 291
24 Δεκεμβρίου 1999

ΝΟΜΟΣ ΥΠ' ΑΡΙΘ. 2776

Συμφωνητικός Κώδικας

Ο ΠΡΟΕΔΡΟΣ
ΤΗΣ ΕΛΛΗΝΙΚΗΣ ΔΗΜΟΚΡΑΤΙΑΣ

Εκδίδουμε τον ακόλουθο νόμο που ψήφισε η Βουλή:

Άρθρο πρώτο

Κυρώνεται ως Κώδικας, σύμφωνα με το άρθρο 76 παρ.1α άρθρου 6 του Συντάγματος και το άρθρο 20 του ν. 1988/1991, το ακόλουθο σχέδιο νόμου, το οποίο συντάχθηκε από Νομοπαρασκευαστική Επιτροπή, η οποία άσπότηθηκε με την απόφαση του Υπουργού Δικαιοσύνης 44301/19.4.1996, όπως συμπληρώθηκε με την απόφαση 53045/30.4.1996 και ανασυγκροτήθηκε με την απόφαση 71355/17.6.1996. Στη συνέχεια η επεξεργασία του σχεδίου ανατέθηκε στην Επιτροπή που συγκροτήθηκε με την αριθ. 184109/26.11.1998 απόφαση του Υπουργού Δικαιοσύνης και συμπληρώθηκε με την αριθ. 190003/29.12.1998 όμοια. Η επανεξέταση του σχεδίου νόμου "Συμφωνητικός Κώδικας" ανατέθηκε στη Νομοπαρασκευαστική Επιτροπή που ανασυγκροτήθηκε με την αριθ. 85675/1.7.1999 απόφαση του Υπουργού Δικαιοσύνης και τροποποιήθηκε με την αριθ. 90184/14.7.1999 όμοια.

ΚΕΦΑΛΑΙΟ ΠΡΩΤΟ
ΤΜΗΜΑ Α'
ΓΕΝΙΚΕΣ ΑΡΧΕΣ

Άρθρο 1

Κανόνες εκτέλεσης ποινών και μέτρων ασφαλείας κατά της ελευθερίας

1. Οι κανόνες που ακολουθούν ρυθμίζουν τους όρους και τις συνθήκες εκτέλεσης ποινών και μέτρων ασφαλείας κατά της ελευθερίας, σύμφωνα με το Σύνταγμα, τις διεθνείς συμβάσεις, τους νόμους και τις κανονιστικές πράξεις που εκδίδονται κατ' εξουσιοδότησή τους.

2. Κρατούμενοι θεωρούνται άτομα που εκτίουν ποινή κατά της ελευθερίας, εκείνοι επί των οποίων εφαρμόζονται τα άρθρα 69 και 71 του Ποινικού Κώδικα, καθώς και οι υποδίκιοι και όσοι κρατούνται κατά τα άρθρα 18 και 17 του παρόντος.

3. Όπου γίνεται λόγος για "μεταχείριση των κρατούμενων" νοείται η υπογωγή τους στους κανόνες του παρόντος.

4. Καταστάματα κράτησης χαρακτηρίζονται όσο ορίζονται στο Τρίτο Κεφάλαιο του παρόντος.

Άρθρο 2

Νομοίηση στη μεταχείριση των κρατούμενων

1. Κατά τη μεταχείριση των κρατούμενων διασφαλίζεται ο σεβασμός της ανθρώπινης αξιοπρέπειας, ενσχύεται ο αυτοσεβασμός και η συναισθηση της κοινωνικής τους ευθύνης.

2. Ο έλεγχος της νομιμότητας στη μεταχείριση των κρατούμενων ασκείται από τον αρμόδιο δικαστικό λειτουργό και από το Δικαστήριο Εκτέλεσης Ποινών.

3. Με κοινή απόφαση του Υπουργού Δικαιοσύνης και του κατά περίπτωση συναρμόδιου Υπουργού καθορίζονται οι προϋποθέσεις οργάνωσης και εφαρμογής συγκεκριμένων προγραμμάτων, που αποσκοπούν στον έλεγχο της λειτουργίας υφιστάμενων θεσμών ή συστημάτων μεταχείρισης των κρατούμενων, καθώς και στην παιδαγωγική δοκιμή της αποτελεσματικότητας νέων θεσμών, υπό την επιβλέψη των διατάξεων του άρθρου 29 του παρόντος. Αν προς υλοποίηση παρόμοιων προγραμμάτων απαιτείται συμμετοχή κρατούμενων, η συμμετοχή αυτή συνεκτιμάται θετικά για τη χορήγηση ευεργετικών μέτρων.

Άρθρο 3

Ισότητα στη μεταχείριση των κρατούμενων

1. Απαγορεύεται κάθε δισυμμετρική διακριτική μεταχείριση των κρατούμενων, ιδίως εκείνη που βασίζεται στη φυλή, το χρώμα, την εθνική ή κοινωνική καταγωγή, το θρήσκευμα, την περιοχή ή τις ιδεολογικές πεποιθήσεις.

2. Ειδική μεταχείριση των κρατούμενων εφαρμόζεται, όταν δικαιολογείται από τη νομική ή πραγματική κατάσταση τους, όπως υποδίκιοι και καταδικών εγκάμμοι και στήριξη, ανήλικων και ενηλίκων, γυναικών και ανδρών, στέμνη με ειδικές ανάγκες ή για τις θρησκευτικές ή άλλες πεποιθήσεις, εφόσον γίνεται υπέρ του κρατούμενου και προς εξυπηρέτηση των ειδικών αναγκών που απορρέουν από την κατάσταση στην οποία εισέρχεται.



1185 2210101011



21675

ΕΦΗΜΕΡΙΣ ΤΗΣ ΚΥΒΕΡΝΗΣΕΩΣ

ΤΗΣ ΕΛΛΗΝΙΚΗΣ ΔΗΜΟΚΡΑΤΙΑΣ

ΤΕΥΧΟΣ ΔΕΥΤΕΡΟ

Αρ. Φύλλου 1575

28 Νοεμβρίου 2001

ΑΠΟΦΑΣΙΣ

Αριθ. 28704 / 4362

Ειδικό Πλαίσιο Χωροταξικού Σχεδιασμού και Αειφόρου Ανάπτυξης Καταστημάτων Κράτησης.

Η ΕΠΙΤΡΟΠΗ ΣΥΝΤΟΝΙΣΜΟΥ
ΤΗΣ ΚΥΒΕΡΝΗΤΙΚΗΣ ΕΠΙΤΡΟΠΗΣ
ΣΤΟΝ ΤΟΜΕΑ ΤΟΥ ΧΩΡΟΤΑΞΙΚΟΥ ΣΧΕΔΙΑΣΜΟΥ
ΚΑΙ ΤΗΣ ΑΕΙΦΟΡΟΥ ΑΝΑΠΤΥΞΗΣ

Έχοντας υπ' όψη:

1. Τις διατάξεις των άρθρων 3, 7 και 18 παράγραφος 5 του ν. 2742 / 1999 «Χωροταξικός σχεδιασμός και αειφόρος ανάπτυξη και άλλες διατάξεις» (Α 207).
2. Την από 6.9.2001 γνωμοδότηση του Εθνικού Συμβουλίου Χωροταξικού Σχεδιασμού και Αειφόρου Ανάπτυξης.
3. Την με α.π. 24059 / 3720 / 11.10.2001 εισήγηση της Δ/νσης Χωροταξίας του Υ.ΠΕ.ΧΩ.Δ.Ε.
4. Το γεγονός ότι από τις κανονιστικές διατάξεις της απόφασης αυτής προκαλείται σε βάρος του κρατικού προϋπολογισμού δαπάνη ύψους 146 δις δραχμών περίπου με τιμές 2000 ή 428,46 εκατομμυρίων ΕΥΡΩ η οποία θα αντιμετωπισθεί ως εξής: α) ποσό ύψους 125 δις δραχμών ή 366,83 εκατομμυρίων ΕΥΡΩ από πιστώσεις του Προγράμματος Δημοσίων Επενδύσεων - Εθνικό Σκέλος / ΤΑΧΔΙΚ και β) ποσό ύψους 21 δις δραχμών με τιμές 2000 ή 61,6 εκατομμύρια ΕΥΡΩ, από πιστώσεις του Προγράμματος Δημοσίων Επενδύσεων - με συγχρηματοδότηση από την Ε.Ε., αποφασίζουμε:

Άρθρο 1

Εγκρίνεται το Ειδικό Πλαίσιο Χωροταξικού Σχεδιασμού και Αειφόρου Ανάπτυξης Καταστημάτων Κράτησης, το οποίο αποσκοπεί στη διαμόρφωση κατευθύνσεων σε εθνικό επίπεδο για τη χωροθέτηση των Καταστημάτων Κράτησης με στόχο την προώθηση αρχών του Σωφρονιστικού Κώδικα, την κάλυψη επιτακτικών αναγκών συμπλήρωσης των υποδομών και τη βέλτιστη γεωγραφική κατανομή τους κατά τρόπο ώστε να εξυπηρετείται αποτελεσματικότερα ο πληθυσμός, να καλύπτονται οι ανάγκες των καταστημάτων κράτησης σε υποδομές και υπη-

ρεσίες, καθώς και να ελαχιστοποιείται το κοινωνικό, οικονομικό και περιβαλλοντικό κόστος.

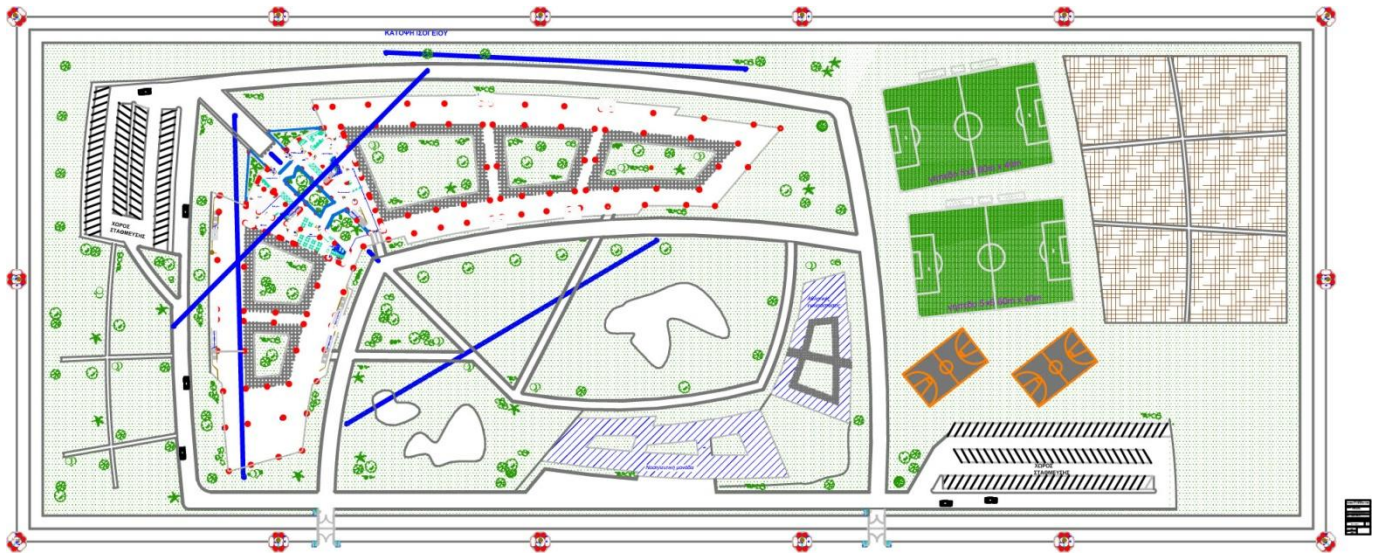
Το πλαίσιο αυτό περιλαμβάνει α) κριτήρια χωροθέτησης των καταστημάτων κράτησης σε δύο χωρικά και διοικητικά επίπεδα, το εθνικό και το περιφερειακό, καθώς και κατευθύνσεις για τη διαδικασία επιλογής γηπέδου σε τοπικό επίπεδο και β) πρόγραμμα δράσης και ειδικότερα τον καθορισμό των μεγεθών για την προγραμματική περίοδο 2001-2016 και την κατανομή τους σε επίπεδο περιφέρειας, την εξειδίκευση των ενεργειών σε επιμέρους υποπρογράμματα, καθώς και το χρονικό προγραμματισμό ενεργειών και εκταμειώσεων.

Άρθρο 2

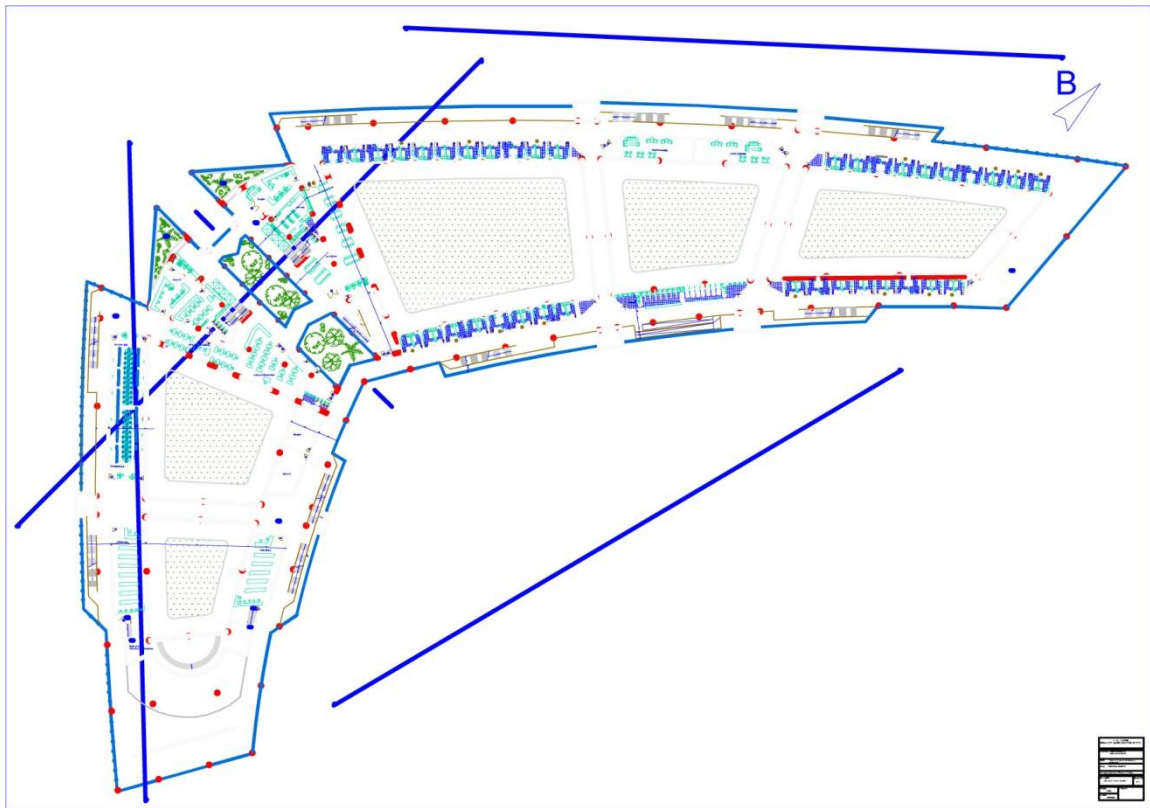
Κριτήρια Χωροθέτησης Καταστημάτων Κράτησης

Α. Κριτήρια συμπλήρωσης των υποδομών της χώρας σε καταστήματα κράτησης και κατανομή τους σε Εθνικό επίπεδο είναι:

1. Ο βαθμός κάλυψης των προγραμματικών, για το έτος στόχο (2016), αναγκών από την υφιστάμενη ή την ήδη προγραμματισμένη υποδομή σε καταστήματα κράτησης και η δυνατότητα τους να προσεγγίσουν τα νέα σωφρονιστικά πρότυπα.
2. Η αναλογική, βάσει πληθυσμού, κατανομή των προγραμματικών μεγεθών σε επίπεδο περιφερειών και η συμπλήρωση των υφιστάμενων υποδομών σε Γενικά Καταστήματα Κράτησης που διατηρούνται ή έχουν προγραμματιστεί. Ειδικά για την περιφέρεια Αττικής, με δεδομένη τη δυσκολία εξεύρεσης των αναγκαίων χώρων, τίθεται καταρχήν ως στόχος η κάλυψη των προγραμματικών, βάσει πληθυσμού, αναγκών της, που αντιστοιχούν σε ημεδαπούς κρατούμενους.
3. Η αναλογική, βάσει πληθυσμού, συμπλήρωση των υποδομών σε Θεραπευτικά Καταστήματα Κράτησης (γενικά νοσοκομεία, θεραπευτήρια για ψυχασθενείς και καταστήματα για τοξικομανείς) με προτεραιότητα στη δημιουργία ενός καταστήματος τοξικομανών στην ευρύτερη περιοχή της Θεσσαλονίκης (δεύτερο μεγαλύτερο αστικό κέντρο της χώρας), ενός στην περιφέρεια Κρήτης (λόγω σχετικής γεωγραφικής απομόνωσης και πληθυσμιακού μεγέθους) και ενός εναλλακτικά σε μία από τις παρακάτω περιφέρειες: Θεσσαλίας, Δυτικής Ελλάδας,



Κάτοψη Ισογείου



Κάτοψη Α' Ορόφου



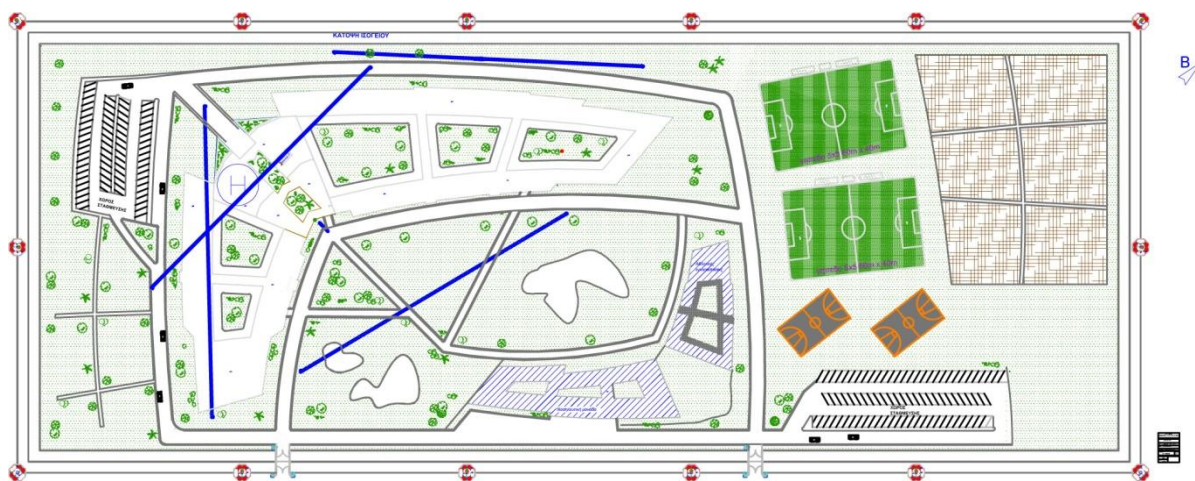
Κάτοψη Β' Ορόφου



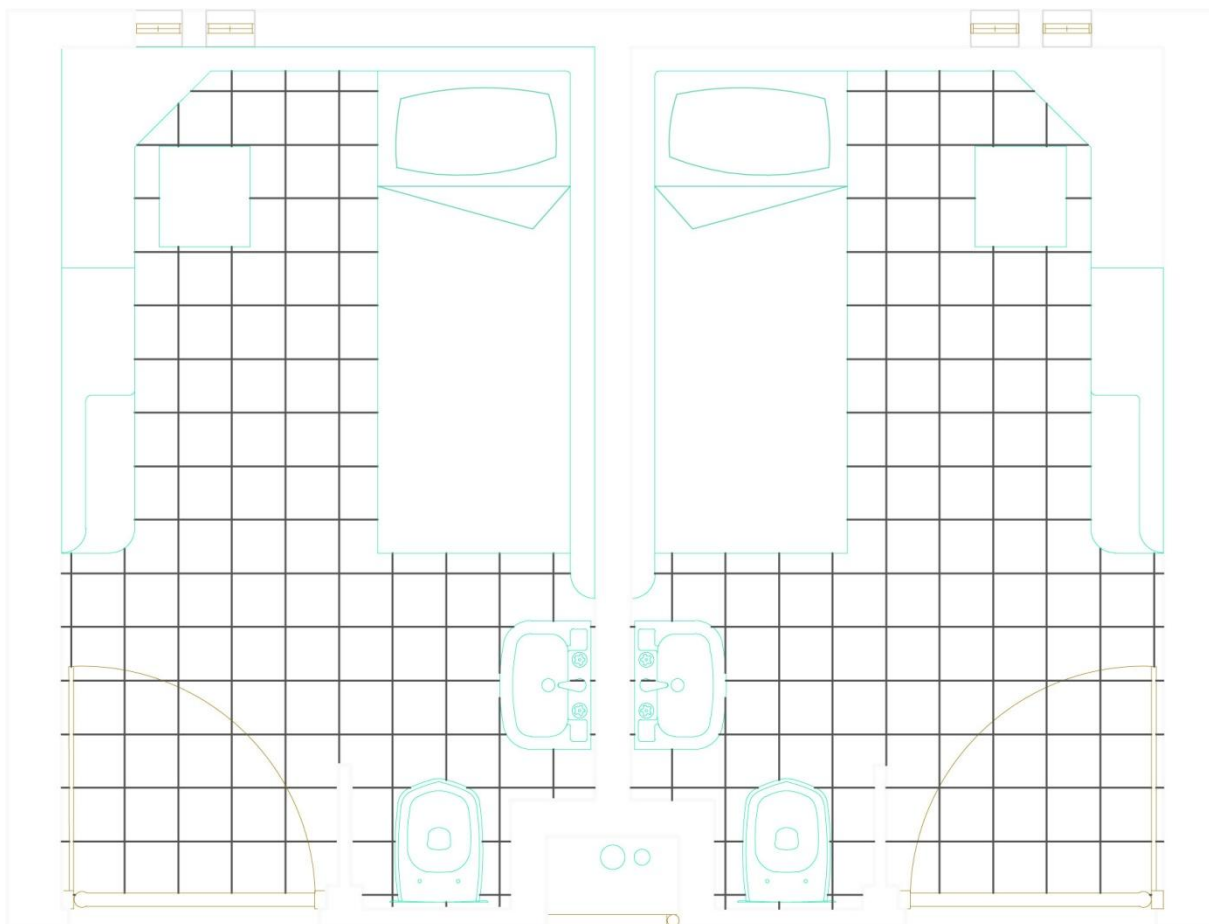
Κάτοψη Γ' Ορόφου



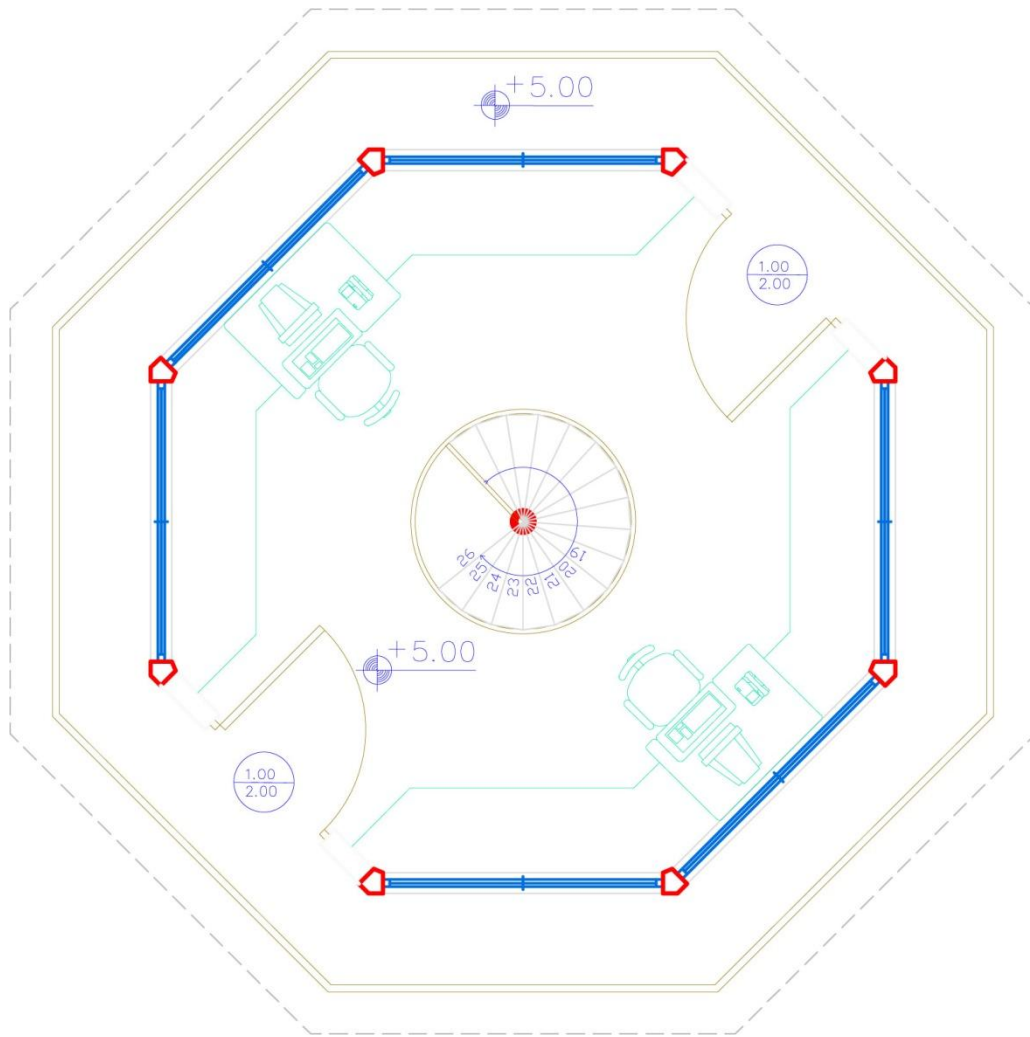
Κάτοψη Δ' Ορόφου



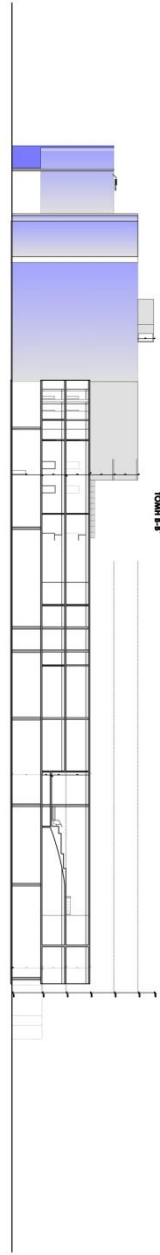
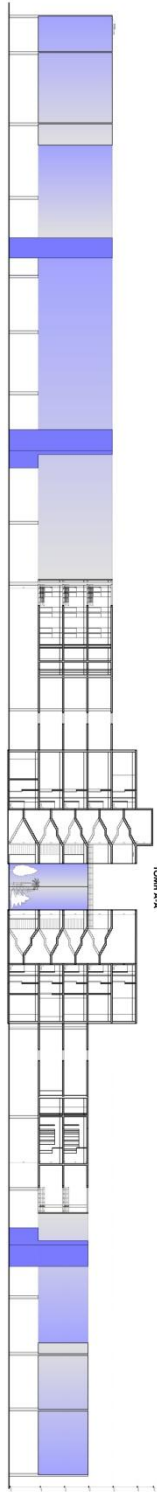
Κάτοψη Δώματος



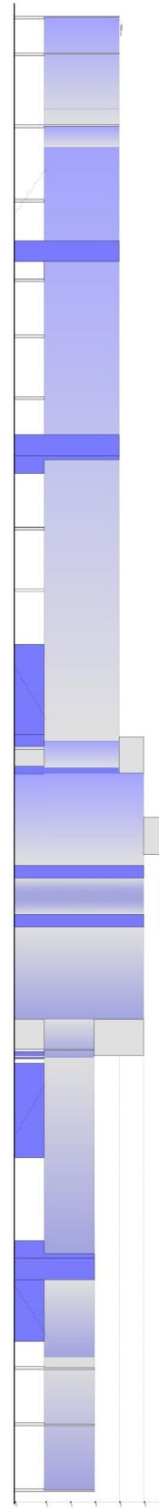
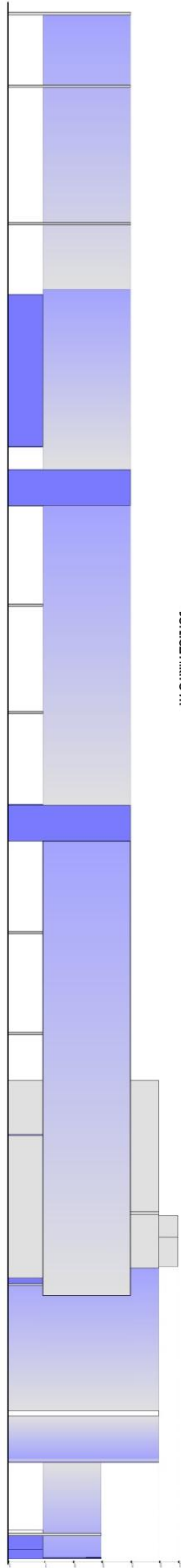
Λεπτομέρεια Κελιού



Λεπτομέρεια Φυλακίου



Τομές



Όψεις





