

ΤΕΙ ΠΑΤΡΩΝ
ΣΧΟΛΗ Σ.Ε.Υ.Π
ΤΜΗΜΑ ΛΟΓΟΘΕΡΑΠΕΙΑΣ

ΠΤΥΧΙΑΚΗ ΕΡΓΑΣΙΑ

**ΘΕΜΑ: ΦΩΝΟΛΟΓΙΚΗ ΑΝΑΠΤΥΞΗ
ΝΗΠΙΩΝ 24-40 ΜΗΝΩΝ**



**ΕΠΙΒΛΕΠΟΥΣΑ ΚΑΘΗΓΗΤΡΙΑ:
ΚΑΜΠΑΝΑΡΟΥ ΜΑΡΙΑ**

**ΣΤΟΙΧΕΙΑ ΦΟΙΤΗΤΡΙΑΣ:
ΧΑΤΖΗΠΑΡΑΣΚΕΥΑ ΣΤΑΥΡΙΤΣΑ
ΑΘΗΝΑ, ΜΑΙΟΣ 2010**

ΕΥΧΑΡΙΣΤΙΕΣ:

Ένα μεγάλο ευχαριστώ στην κα Καμπανάρου για την πολύτιμη βοήθεια και καθοδήγηση που μου προσέφερε για την ολοκλήρωση της εργασίας. Επιπρόσθετα θα ήθελα να ευχαριστήσω τις διευθύντριες των Βρεφονηπιακών Σταθμών από τους οποίους συνέλεξα το δείγμα, καθώς και το προσωπικό τους. Συγκεκριμένα, ευχαριστώ τη διευθύντρια του Βρεφονηπιακού Σταθμού του Δήμου Πειραιά, κα Τρέσσου, την κα Ζαχοπούλου Διευθύντρια του Βρεφονηπιακού Σταθμού του Δήμου Κερατσινίου, και τη διευθύντρια του Βρεφονηπιακού σταθμού του Δήμου Περάματος κα Κουτσουράκη.

ΠΕΡΙΕΧΟΜΕΝΑ

ΠΕΡΙΛΗΨΗ.....σελ.3

ΚΕΦΑΛΑΙΟ 1: ΦΩΝΟΛΟΓΙΚΗ ΑΝΑΠΤΥΞΗ

1.1 ΕΙΣΑΓΩΓΗ.....σελ.5

1.2 ΣΚΟΠΟΣ ΤΗΣ ΠΑΡΟΥΣΑΣ ΕΡΕΥΝΑΣσελ.6

ΚΕΦΑΛΑΙΟ 2: ΑΝΑΣΚΟΠΗΣΗ ΒΙΒΛΙΟΓΡΑΦΙΑΣ

2.1 ΧΑΡΑΚΤΗΡΙΣΤΙΚΑ ΛΟΓΟΥ ΠΑΙΔΙΟΥ 24-40 ΕΤΩΝ.....σελ.8

2.2 ΕΡΕΥΝΕΣ ΣΕ ΝΗΠΙΑ 2- 3 ΕΤΩΝ ΣΧΕΤΙΚΑ ΜΕ ΤΗ ΣΕΙΡΑ ΑΠΟΚΤΗΣΗΣ ΤΩΝ ΦΩΝΗΜΑΤΩΝ, ΤΗ ΘΕΣΗ ΑΡΘΡΩΣΗΣ ΚΑΙ ΤΗ ΔΟΜΗ ΤΗΣ ΛΕΞΗΣ:

2.2.1 Έρευνα της Carol Stoel Gammon (1987) την ώρα του παιχνιδιού.....σελ.10

2.2.2 Έρευνα της Alice Tanner Dyson (1988).....σελ.10

2.2.3 Έρευνα των Cecilia Kirk and Katherine Demuth (2006) για τα τελικά σύμφωνα.....σελ.11

2.2.4 Έρευνα της Μαγουλά (2000) για τα ελληνικά δεδομένα.....σελ.11

2.3 ΕΡΕΥΝΑ ΤΩΝ ROBERTS ET AL (1990) ΓΙΑ ΤΙΣ ΦΩΝΟΛΟΓΙΚΕΣ ΔΙΕΡΓΑΣΙΕΣ.....σελ.12

2.4 ΕΡΕΥΝΕΣ ΓΙΑ ΤΗΝ ΠΡΟΓΝΩΣΗ ΦΩΝΟΛΟΓΙΚΗΣ ΔΙΑΤΑΡΑΧΗΣ:

2.4.1 Έρευνα των Beth McIntosh&Barbara J. Dodd (2008).....σελ.12

2.4.2 Έρευνα των Watt, Wetherby&Shumway (2006).....σελ.12

Συγκεντρωτικός πίνακας προηγούμενων μελετών.....σελ.13

2.5 ΔΙΑΤΑΡΑΧΕΣ ΛΟΓΟΥ ΚΑΙ ΟΜΙΛΙΑΣ.....σελ.16

ΚΕΦΑΛΑΙΟ 3: ΜΕΘΟΔΟΛΟΓΙΑ

3.1 ΤΑ ΥΠΟΚΕΙΜΕΝΑ ΤΗΣ ΕΡΕΥΝΑΣ.....σελ.18

3.2 ΕΡΓΑΛΕΙΟ ΑΞΙΟΛΟΓΗΣΗΣ ΤΗΣ ΦΩΝΟΛΟΓΙΚΗΣ ΑΝΑΠΤΥΞΗΣ.....σελ.20

3.3 ΔΙΑΔΙΚΑΣΙΑ ΓΙΑ ΤΗ ΔΙΕΝΕΡΓΕΙΑ ΤΗΣ ΕΡΕΥΝΑΣ.....σελ.24

ΚΕΦΑΛΑΙΟ 4: ΑΠΟΤΕΛΕΣΜΑΤΑ

4.1 ΠΕΡΙΓΡΑΦΗ ΔΕΙΓΜΑΤΟΣ.....σελ.25

4.2 ΦΩΝΟΛΟΓΙΚΕΣ ΔΙΕΡΓΑΣΙΕΣ ΠΑΙΔΙΩΝ 25-29 ΜΗΝΩΝ.....σελ.27

4.3 ΦΩΝΟΛΟΓΙΚΕΣ ΔΙΕΡΓΑΣΙΕΣ ΠΑΙΔΙΩΝ 30-35 ΜΗΝΩΝ.....σελ.28

4.4 ΦΩΝΟΛΟΓΙΚΕΣ ΔΙΕΡΓΑΣΙΕΣ ΠΑΙΔΙΩΝ 36-40 ΜΗΝΩΝ.....σελ.30

4.5 ΦΩΝΟΛΟΓΙΚΕΣ ΔΙΕΡΓΑΣΙΕΣ ΚΟΡΙΤΣΙΩΝ- ΑΓΟΡΙΩΝ.....σελ.31

4.6 ΗΛΙΚΙΑ ΜΗΤΕΡΑΣ.....σελ.32

4.7 ΜΟΡΦΩΤΙΚΟ ΕΠΙΠΕΔΟ ΜΗΤΕΡΑΣσελ.34

ΚΕΦΑΛΑΙΟ 5: ΣΥΖΗΤΗΣΗ

5.1 ΣΥΜΠΕΡΑΣΜΑΤΑ.....σελ.36
5.2 ΠΡΟΤΑΣΕΙΣ.....σελ.38
ΠΑΡΑΡΤΗΜΑ Α.....σελ.39
ΒΙΒΛΙΟΓΡΑΦΙΑ.....σελ.40

ΠΕΡΙΛΗΨΗ

Η ανάπτυξη της γλώσσας αποτελεί ζήτημα κλειδί για τη μελέτη της ψυχικής, της γνωστικής και κοινωνικής ανάπτυξης του παιδιού διότι διαδραματίζει θεμελιακό ρόλο στη διαμόρφωση του ψυχισμού της νοημοσύνης και της κοινωνικής ζωής. Επίσης, η γλώσσα μπορεί να συνεισφέρει καθοριστικά σε ζητήματα όπως η θεωρία της γνώσης της μάθησης, ή της ψυχοβιολογικής ανάπτυξης. Για να κατανοηθεί, όμως, η ανάπτυξη της γλωσσικής ικανότητας, κρίνεται σκόπιμο να επισημανθεί η πώς κατακτάται το φωνολογικό σύστημα.

Προηγούμενες έρευνες ξένων ερευνητών επισημαίνουν ότι από το φωνητικό ρεπερτόριο νηπίων 2 ετών απουσιάζουν μερικά τριβόμενα φωνήματα, όλα τα προστριβόμενα καθώς και το /ρ/. Παρατηρούνται δομικές και συστημικές διεργασίες, όπως απλοποίηση συμπλέγματος, πτώση τελικού συμφώνου, στιγμικοποίηση, εμπροσθοποίηση, πτώση συλλαβής, αντικατάσταση των τριβόμενων από προστριβόμενα, αντικατάσταση των ουρανικών από υγρά φωνήματα.

Εντούτοις, για τα ελληνικά δεδομένα, το εύρος των ερευνών είναι περιορισμένο. Η παρούσα εργασία πραγματεύεται τη φωνολογική ανάπτυξη 43 νηπίων ηλικίας 25 έως 40 μηνών στα οποία χορηγήθηκε η Δοκιμασία Φωνητικής και Φωνολογικής Εξέλιξης του Πανελλήνιου Συλλόγου Λογοπεδικών. Το δείγμα χωρίστηκε σε τρεις ομάδες παιδιών, βάσει της χρονολογικής τους ηλικίας, (25- 29 μηνών, 30-35 μηνών, 36- 40 μηνών) τα οποία κλήθηκαν να κατονομάσουν μεμονωμένα, αυθόρμητα ή μετά από μίμηση τις 50 πρώτες εικόνες της δοκιμασίας. Παρατηρήθηκε ότι:

- Το ποσοστό των λαθών μειώνεται στα παιδιά της Γ' ομάδας (μεγαλύτερα σε ηλικία νήπια) μιας και ο λόγος των παιδιών γίνεται πιο ακριβής.
- Το φωνητικό τους ρεπερτόριο περιλαμβάνει τα φωνήματα /π, μπ, μ, ν, τ, σ, κ, γ, χ, λ, φ, β, ντ/. Το υγρό /ρ/ και τα προστριβόμενα /τσ/, τζ/ δε χρησιμοποιούνται στο λόγο τους.
- Παρατηρήθηκαν δομικές διεργασίες, όπως η απλοποίηση συμπλεγμάτων, η αρμονία, η πτώση φθόγγου κλειστής συλλαβής, η μετάθεση-μετακίνηση, η πτώση φωνήματος, η πτώση συλλαβής, και συστημικές διεργασίες, όπως η στιγμικοποίηση, η ουρανικοποίηση, η εμπροσθοποίηση, στο λόγο των παιδιών
- Τα αγόρια έδρασαν εξίσου καλά με τα κορίτσια.

SUMMARY

The evolution of language is a key issue for the study of mental, cognitive and social development of people as it plays a fundamental role into shaping the core of their intelligence, personality and social life, throughout their existence. Moreover, the study of language with respect to the early years of human life contributes decisively on issues concerning the process of learning and the psychobiological human progress in general. In order to understand, however, the gradual development of linguistic skills, it is necessary to pore over the conquest of the phonological system.

Previous studies of researchers over two year old infants point out the absence of some fricative phonemes, all affricatives, as well as /r/ from their phonetic amplitude. Another important observation regards the substitution and syllable structure processes, such as cluster reduction, final consonant deletion, gliding, deaffrication, fronting, syllable deletion, stopping and weak syllable.

However, in the field of Greek data, the range of research is limited. With a view to contributing to this insufficiency, this study deals with the phonological development of 43 infants aged between 25-40 months, by means of the “Phonetic and Phonological Test Evolution” assessment (National Association of Logopedists, 1995). The sample has been divided into three groups based on the exact age of children (25-29 months, 30-35 months, 36-40 months). Each child of the target group was asked to name spontaneously or by imitation the first 50 images of the test. The observations/conclusions can be summarized into the following:

- the percentage of errors is reduced in older infants who present a more accurate speech and fewer error patterns
- the phonetic amplitude includes the phonemes / p, b, m, n, t, s, k, x, l, f, v, d /, whilst the liquid / r / and glides / ch/, /j/ have not yet been conquered by the target group .
- syllable structure processes, such as weak syllable deletion, cluster reduction, final consonant deletion and substitution processes such as stopping, deaffrication, gliding and fronting have been extensively observed
- the sex of children did not play a distinctive role in the whole procedure: boys acted equally well as girls.

ΚΕΦΑΛΑΙΟ 1: ΦΩΝΟΛΟΓΙΚΗ ΑΝΑΠΤΥΞΗ

1.1 ΕΙΣΑΓΩΓΗ

Η γλώσσα είναι ένα εξαιρετικά πολυσύνθετο σύστημα, το οποίο υπόκειται συνεχώς σε αλλαγή. Παρά την πολυπλοκότητα και τις απέραντες παραλλαγές, τα παιδιά μαθαίνουν τη μητρική τους γλώσσα γρήγορα και αποτελεσματικά. Οι ψυχολόγοι έχουν προσφέρει έναν εντυπωσιακό αριθμό λειτουργικών εξηγήσεων για αυτό το γεγονός. Οι νευρολόγοι ανακαλύπτουν περισσότερα για τη δομή του ανθρώπινου εγκεφάλου κάθε μέρα. Εντούτοις, η δομή της γλώσσας παραμένει κατά ένα μεγάλο μέρος άορατη και μπορεί μόνο έμμεσα να μελετηθεί. Χωρίς αμφισβήτηση είναι τελικά αρμοδιότητα των γλωσσολόγων να ανακαλύψουν πώς είναι δομημένη η γλώσσα και πώς αποθηκεύεται στον εγκέφαλο. Σε μια τέτοια ανακάλυψη μπορεί ενδεχόμενα να οδηγήσει η διερεύνηση της δυνατότητας των παιδιών να δομήσουν τη γλώσσα από τα ερεθίσματα που λαμβάνουν για να χτίσουν τις λεξικολογικές αντιπροσωπεύσεις στο μυαλό τους, κατά τρόπο ώστε τα ερεθίσματα αυτά να είναι αποδοτικά για την αντίληψη και για την παραγωγή του προφορικού λόγου.

Βασική λειτουργία της γλώσσας είναι η επικοινωνία. *Επικοινωνία* είναι η ικανότητα του ανθρώπου να εκφράζει και να μεταδίδει ιδέες και πληροφορίες με στόχο να επηρεάσει τη συμπεριφορά του άλλου, με την προϋπόθεση ότι ο συνομιλητής θα λάβει το μήνυμα και θα δράσει ανάλογα (Kiernan, Reid, Goldbart, 1987). Οι Bloom & Lahey (1978) προσπάθησαν να εξηγήσουν αυτή την πολυπλοκότητα της ανθρώπινης γλώσσας επισημαίνοντας τρία βασικά επίπεδα:

- της γλωσσικής δομής
- του γλωσσικού περιεχομένου
- της γλωσσικής χρήσης.

Τα τρία αυτά επίπεδα απαρτίζονται από άλλα στοιχεία τα οποία στο σύνολο τους συνθέτουν το λόγο. Συγκεκριμένα,

- Η γλωσσική δομή περιλαμβάνει:
 - τη φωνολογία (το συνδυασμό των επιμέρους ήχων σε μια γλώσσα),
 - τη μορφολογία (εσωτερική συγκρότηση λέξεων) και
 - το συντακτικό (τη σειρά των λέξεων στις προτάσεις)
- το γλωσσικό περιεχόμενο περιλαμβάνει:
 - τη σημασιολογία (εννοιολογικό περιεχόμενο της γλώσσας)
- η γλωσσική χρήση περιλαμβάνει:
 - συμβατικούς κανόνες που υπαγορεύουν την επικοινωνιακή συμπεριφορά σε τρεις βασικούς τομείς:
 - τους λόγους για τους οποίους επικοινωνούμε
 - τους διαφορετικούς κώδικες και τα επικοινωνιακά style που απαιτούνται στις ανάλογες περιστάσεις και

-τη συνομιλία (Bloom and Lahey, 1978).

Σύμφωνα με τα παραπάνω, κάθε ομιλητής που σκέφτεται να πει κάτι επιλέγει τις κατάλληλες γι' αυτόν λέξεις (περιεχόμενο), τις βάζει στη σωστή σειρά (δομή) για να αντιπροσωπεύουν τους στόχους του (χρήση) και ταυτόχρονα συνεκτιμά τη φύση όλης της αλληλεπίδρασης. Κατά τον ίδιο τρόπο ο ομιλητής θα κληθεί να μεταφράσει τις λέξεις (περιεχόμενο) και τις προτάσεις που θα ακούσει βάσει όσων ήδη γνωρίζει για τη γλώσσα που χρησιμοποιείται στη συνομιλία (περιεχόμενο και δομή) και για τις περιστάσεις στις οποίες διενεργείται όλη η στιχομυθία.

1.2 ΣΚΟΠΟΣ ΤΗΣ ΠΑΡΟΥΣΑΣ ΕΡΕΥΝΑΣ:

Η παρούσα πτυχιακή εργασία πραγματεύεται τη φωνολογική ανάπτυξη παιδιών 2- 3,5 ετών, δηλαδή τη γνώση που αποκτά το παιδί ώστε να μπορεί να διακρίνει, να κατανοεί και να παράγει τους συνδυασμούς των ήχων της ομιλίας.

Οι τρεις κυριότερες θεωρίες της φωνολογικής ανάπτυξης είναι:

- Η θεωρία της συμπεριφοράς (Mowrer, 1960, Olstead, 1966) σύμφωνα με την οποία η φωνολογική ανάπτυξη καθορίζει τη συχνότητα εμφάνισης των φθόγγων και την ανάπτυξη της ακουστικής κυρίως αντίληψης του παιδιού, σε συνδυασμό με την ενίσχυση από τον ενήλικα. Το παιδί συσχετίζει την ομιλία του ενήλικα με την κάλυψη των βασικών αναγκών και η ίδια η ομιλία γίνεται δευτερεύουσα ενίσχυση. Με τον ίδιο τρόπο ενισχύονται από τον ενήλικα και οι εκφωνήσεις του παιδιού και έτσι το ψέλλισμα επηρεάζεται, διαμορφώνεται και εξελίσσεται.
- Η δομική θεωρία (Jacobson, 1969, Chomsky, 1973) σύμφωνα με την οποία η φωνολογική ανάπτυξη ακολουθεί μια έμφυτη και παγκόσμια σειρά εμφάνισης των αντιθετικών στοιχείων. Ξεκινά από το απλό και αδιαφοροποίητο και καταλήγει στο δομημένο και διαφοροποιημένο. Σταδιακά το παιδί διευρύνει το σύστημα του καθώς μαθαίνει αντιθέσεις που αφορούν και στα φωνήεντα και στα σύμφωνα.
- Η φυσική θεωρία (Stamppe, 1969) που υποστηρίζει ότι το παιδί τροποποιεί το σύστημα των ενηλίκων μέσω εφαρμογής έμφυτων διαδικασιών. Οι περιορισμένες ικανότητες του στην παραγωγή των γλωσσικών φθόγγων το αναγκάζουν να εφαρμόσει *φωνολογικές διαδικασίες*. Οι φωνολογικοί αυτοί κανόνες αφορούν και στα ίδια τα φωνήματα, αλλά και στη δομή της συλλαβής, της λέξης και της φράσης. Έτσι έχουμε αντίστοιχα συστημικές και δομικές διαδικασίες.

Παρά τις κριτικές από μερικούς ερευνητές ότι η αρχική έννοια των φωνολογικών διαδικασιών στερήθηκε την ψυχολογική πραγματικότητα ή την επεξηγηματική δύναμη (Bankson & Bernthal, 1998), η γενική συναίνεση είναι ότι οι φωνολογικές διαδικασίες είναι ο καλύτερος τρόπος περιγραφής της σχέσης μεταξύ του λόγου των ενηλίκων και της παραγωγής του από ένα παιδί. (Zhu Hua, Barbara Dodd, 2006)

Κατά την συγγραφή της συγκεκριμένης εργασίας, γίνεται αναφορά σε βασικές έννοιες της γλωσσικής δομής. Σκόπιμο, λοιπόν, θα ήταν να γίνει μια επεξήγηση αυτών των όρων.

Κάθε γλώσσα έχει τους δικούς της κανόνες καθώς και τις συλλαβικές δομές που διέπουν την σύνδεση των φωνημάτων μεταξύ τους. Αυτοί είναι οι *φωνοτακτικοί κανόνες* οι οποίοι επιτρέπουν ή όχι το συνδυασμό δύο φωνημάτων και καθορίζουν τη δομή των συλλαβών και των λέξεων (Λεβάντη, Καμπούρογλου 1998). Με τον όρο *φώνημα* αναφερόμαστε στην ελάχιστη φωνητική αντιληπτική μονάδα που χρησιμοποιείται για τη διάκριση και την κοινοποίηση σημασιών στην εκάστοτε γλώσσα.

Στην ελληνική γλώσσα το αρχικό μέλος της συλλαβής μπορεί να αποτελείται από 0 έως 3 σύμφωνα και το τελικό μέλος από 0 έως 1. (Πανελλήνιος σύλλογος Λογοπεδικών, 1995). Ο κλάδος της γλωσσολογίας που ασχολείται με τους φθόγγους που εμφανίζονται συστηματικά στις φυσικές γλώσσες για την κοινοποίηση των σημασιών είναι η *φωνολογία* (Nespor, 1996).

ΚΕΦΑΛΑΙΟ 2: ΑΝΑΣΚΟΠΗΣΗ ΒΙΒΛΙΟΓΡΑΦΙΑΣ

Σύμφωνα με τα αποτελέσματα των ερευνών για την κατάκτηση της γλώσσας, η αναπτυξιακή πορεία είναι σταδιακή· επίσης, τα αναπτυξιακά στάδια παρουσιάζουν σημαντικές ομοιότητες σε παιδιά που μεγαλώνουν σε διαφορετικές γλωσσικές κοινότητες. Ορισμένα γλωσσικά στάδια είναι συντομότερα, άλλα διαρκούν περισσότερο (π.χ. το ολοφραστικό στάδιο σε σχέση με το στάδιο του τηλεγραφικού λόγου διαρκεί λιγότερο), η μετάβαση είναι αλλού αργή (π.χ. συνυπάρχουν 2 λέξεις για το ίδιο αντικείμενο, η "παιδική" και η "ενήλικη") και αλλού ξαφνική. Το πιο εντυπωσιακό, όμως, είναι ότι το μεγαλύτερο μέρος του γλωσσικού υλικού που έχει να κατακτήσει το παιδί αποκτάται σε σχετικά σύντομο χρονικό διάστημα (ως την ηλικία των 5 ετών περίπου), παρότι η γλώσσα συνεχίζει να εξελίσσεται μέχρι και πέρα από την ενηλικίωση.

Η μελέτη της γλωσσικής ανάπτυξης του παιδιού απασχόλησε τους ερευνητές από τις αρχές του 20^{ου} αιώνα και γίνεται με δύο τρόπους. Ο πρώτος περιλαμβάνει τη διαχρονική συστηματική καταγραφή της αυθόρμητης γλωσσικής παραγωγής του παιδιού σε τακτά χρονικά διαστήματα κατά τη διάρκεια της ανάπτυξής του. Οι περισσότερες μελέτες αυτού του είδους είναι βασισμένες στη γλωσσική ανάπτυξη των παιδιών των ίδιων των μελετητών. Ο δεύτερος τρόπος είναι πειραματικός, με τον οποίο διερευνώνται συγκεκριμένα θέματα της γλώσσας του παιδιού. (Πόρποδας, 2003)

Ανεξάρτητα, όμως, από τον τρόπο και τη μέθοδο της μελέτης της γλωσσικής ανάπτυξης του παιδιού, ο βασικός σκοπός αυτού του είδους των μελετών είναι ο προσδιορισμός των παραμέτρων όλων των συστατικών στοιχείων της γλωσσικής ανάπτυξης (Πόρποδας, 2003).

2.1 ΧΑΡΑΚΤΗΡΙΣΤΙΚΑ ΛΟΓΟΥ ΠΑΙΔΙΟΥ 24-40 ΕΤΩΝ

Πριν την ανασκόπηση προηγούμενων μελετών για τη φωνολογική ανάπτυξη, σκόπιμο θα ήταν να αναφερθούν τα χαρακτηριστικά λόγου και ομιλίας αγγλόφωνων παιδιών ηλικίας 2-3 ετών, που κατοικούν στις ΗΠΑ, όπως τα παρουσιάζουν οι McAfee J. και Shipley K. (1998) στον παρακάτω πίνακα:

Ικανότητες Λόγου και ομιλίας

- Η ομιλία είναι κατά 50-75% καταληπτή και εκφράζει με λόγια τις φυσικές του ανάγκες (πριν, κατά τη διάρκεια ή μετά το συμβάν).
- Ζητά αντικείμενα με το όνομά τους ενώ κατανοεί τις έννοιες “ένα” και “όλα”.
- Δείχνει μια εικόνα σε ένα βιβλίο όταν αυτή κατονομάζεται και χαίρεται να ακούει ιστορίες και τραγούδια.
- Προσδιορίζει διάφορα μέρη του σώματος.
- Ακολουθεί απλές εντολές και απαντάει σε απλές ερωτήσεις.

- Κάνει ερωτήσεις 1-2 λέξεων, χρησιμοποιεί φράσεις 3-4 λέξεων, χρησιμοποιεί λέξεις που αναφέρονται σε γενικές κατηγορίες (π.χ. «ζώα»).
- Χρησιμοποιεί κάποιες προθέσεις, άρθρα, παρουσιάζει ρηματικούς τύπους διαρκείας αναφερόμενους στο παρόν, ομαλούς πληθυντικούς αριθμούς, συνηρημένες λέξεις και ανώμαλες μορφές αορίστου.
- Συνεχίζει τη χρήση της ηχολαλίας όταν συναντά δυσκολίες στην ομιλία και παρουσιάζει πολλαπλά γραμματικά λάθη
- Έχει νοητικό λεξιλόγιο 500-900 ή περισσότερων λέξεων και εκφραστικό λεξιλόγιο 50-250 ή περισσότερων λέξεων (ταχεία ανάπτυξη κατά τη διάρκεια αυτής της περιόδου).
- Καταλαβαίνει πολλά πράγματα που λέγονται σε αυτόν ή αυτήν.
- Συχνά παρουσιάζει επαναλήψεις – ειδικά στο ξεκίνημα, το “εγώ” και τις πρώτες συλλαβές.
- Μιλάει με δυνατή φωνή, αυξάνει το εύρος του ύψους.
- Χρησιμοποιεί σωστά τα φωνήεντα., χρησιμοποιεί κατά προσέγγιση 27 φωνήματα.
- Συνήθως χρησιμοποιεί αρχικά σύμφωνα (αν και μερικά δεν είναι σωστά αρθρωμένα), συχνά παραλείπει τα σύμφωνα σε μεσαία θέση και παραλείπει ή αντικαθιστά τα τελικά σύμφωνα.
- Χρησιμοποιεί το βοηθητικό “είμαι”, τον αόριστο ομαλών ρημάτων, κτητικά (π.χ. «μου»), αντωνυμίες και προστακτικές.

2.2 ΕΡΕΥΝΕΣ ΣΧΕΤΙΚΑ ΜΕ ΤΗ ΣΕΙΡΑ ΑΠΟΚΤΗΣΗΣ ΤΩΝ ΦΩΝΗΜΑΤΩΝ, ΤΗ ΘΕΣΗ ΑΡΘΡΩΣΗΣ ΚΑΙ ΤΗ ΔΟΜΗ ΤΗΣ ΛΕΞΗΣ

Η λειτουργική σημασία των φωνημάτων για κάθε γλώσσα, η θέση τους στις γλωσσικές μονάδες, ο τόπος και ο τρόπος άρθρωσης τους, η ηλικία απόκτησης τους καθώς και οι φωνολογικές διαδικασίες, είναι μερικοί από τους παράγοντες που κίνησαν το ενδιαφέρον διαφόρων μελετητών.

Η Carol Stoel-Gammon (1987) κατά τη διάρκεια του παιχνιδιού 34 παιδιών, ηλικίας 24 μηνών, ανέλυσε το λόγο τους όταν παρήγαγαν τουλάχιστον 10 διαφορετικές λέξεις. Ο αριθμός των διαφορετικών λέξεων που παρήγαγε κάθε παιδί παρουσίαζε ποικιλία (μέσος αριθμός λέξεων κάθε παιδιού 35.9). Οι φωνητικές καταγραφές εστιάστηκαν σε φωνήματα που χρησιμοποιούνται σε αρχική και τελική θέση, σε δομές λέξεων και συλλαβών. Τα αποτελέσματα της έρευνας έδειξαν:

- Παιδιά ηλικίας 2 ετών μπορούν να παράγουν δομές τύπου CV, CVC, CVCV, και CVCVC.
- Παράγουν μερικά συμπλέγματα σε αρχική θέση και ίσως ένα ή δύο σε τελική θέση.
- Παράγουν 9-10 σύμφωνα σε αρχική θέση συμπεριλαμβανομένων των στιγμικών, έρρινων, διαρκών, δίφθογγων.
- Παράγουν 5- 6 σύμφωνα σε τελική θέση κυρίως τα στιγμικά αλλά και έναν αντιπροσωπευτικό αριθμό ρινικών, υγρών, διαρκών.
- Οι εκφορές των παιδιών ταιριάζουν κατά 70% με τα φωνήματα των ενηλίκων σε λέξεις.

Σε παρόμοιες συνθήκες και με παρεμφερή συμπεράσματα, πραγματοποιήθηκε και η έρευνα της Alice Tanner Dyson (1988) η οποία προσφέρει μια μακροσκελή ανάλυση δεδομένων της Αγγλικής γλώσσας δύο ομάδων παιδιών μέσης ηλικίας 24 μηνών, 29 μηνών, 33 μηνών και 39 μηνών. Η νεότερη ομάδα αποτελούνταν από τα νήπια ηλικίας 24 και 29 μηνών και η μεγαλύτερη ομάδα αποτελούνταν από παιδιά ηλικίας 33 και 39 μηνών. Η παρατήρηση πραγματοποιήθηκε 2 φορές με διάστημα 5-6 μηνών μεταξύ τους, στους βρεφονηπιακούς σταθμούς των παιδιών την ώρα που έπαιζαν με συγκεκριμένα παιχνίδια. Η ανάλυση περιελάμβανε φωνητικές καταγραφές αρχικών και τελικών συμφώνων, συμπλεγμάτων και 7 σχημάτων του λόγου. Τα σχήματα λόγου που καταγράφηκαν περιελάμβαναν την παραγωγή τύπου φωνήεν, φωνήεν- σύμφωνο, σύμφωνο- φωνήεν, σύμφωνο- φωνήεν- σύμφωνο, άλλη μορφή μονοσύλλαβης λέξης, δισύλλαβης λέξης και τρισύλλαβης λέξης. Τα αποτελέσματα της έδειξαν ότι τα παιδιά παρουσίαζαν «χάσματα» με τους ήχους που αναφέρονται προηγουμένως στα ελαφρώς πιο μικρά παιδιά. Συγκεκριμένα:

- Οι ήχοι σε αρχική και τελική θέση είναι πιο καθαροί.
- Τα φωνήματα /π/, /λ/ , /τζ/ αναδύονται.
- Τα ρινικά /μ/, /ν/ χρησιμοποιούνται σε τελική θέση.

- Τα ηχηρά στιγμιαία εμφανίζονται σε τελική θέση λέξεων.
- Το εξακολουθητικό /σ/ χρησιμοποιείται και τα /β/, /ζ/, /φ/ εμφανίζονται.
- Τα άηχα προστριβόμενα εμφανίζονται σε αρχική και τελική θέση, ενώ μια ποικιλία συμπλεγμάτων εμφανίζεται σε αρχική και τελική θέση.
- Οι περισσότερες λέξεις είναι μονοσύλλαβες κλειστού τύπου, αλλά οι δισύλλαβες διαφόρων τύπων εμφανίζονται σε ποσοστό μεγαλύτερο του 10% των λέξεων του δείγματος.

Επιπροσθέτως, και οι Cecilia Kirk and Katherine Demuth (2006) εστίαστηκαν στην ηχηρότητα, στη θέση του φωνήματος, στον τόπο άρθρωσης καθώς και στη δομή των συλλαβών. Σκοπός τους ήταν να γίνουν καλύτερα κατανοητοί οι μηχανισμοί που κρύβονται κάτω από την ποικιλόμορφη παραγωγή των τελικών συμφώνων. Δεκαπέντε παιδιά 2 ετών κλήθηκαν να μιμηθούν λογοτεχνικές λέξεις διαφορετικών φωνολογικών μορφών. Η ακρίβεια παραγωγής αξιολογήθηκε από τη σύγκριση της παραγωγής τελικού συμφώνου σε ηχηρές και άηχες συλλαβές, σε μεσαία και σε τελική θέση συλλαβών, σε μονοσύλλαβες και δισύλλαβες λέξεις, και επίσης τα τελικά στιγμιαία σύμφωνα με τα τελικά ρινικά σύμφωνα. Τα παιδιά ήταν ακριβέστερα στην παραγωγή των τελικών συμφώνων στις μονοσύλλαβες λέξεις, ενώ έδρασαν λιγότερο καλά στην παραγωγή των τελικών συμφώνων στις μεσαίες άηχες συλλαβές.

Περιορισμένες όμως είναι οι έρευνες για τα ελληνικά δεδομένα. Εκτός από την έρευνα του Πανελληνίου Συλλόγου Λογοπεδικών (1995), η Μαγουλά (2000) πραγματοποίησε μελέτη για τα δίχρονα ελληνόπουλα, στην οποία εξετάστηκαν 4 παιδιά από την περιοχή της Αττικής από 17 μέχρι 30 μηνών (οι ηλικίες έναρξης και τερματισμού της μελέτης δεν ήταν ίδιες για όλα τα παιδιά). Παρατηρήθηκε ότι το φωνητικό ρεπερτόριο των παιδιών των παραπάνω ηλικιών περιέχει στιγμιαία, έρρινα και ημίφωνα σε διχειλικές και φατνιακές θέσεις άρθρωσης. Κατόπιν εμφανίστηκαν τα υπερωικά σύμφωνα, τα ουρανικά, τα αλλόφωνα και τα χειλοδοντικά τριβόμενα σύμφωνα. Τέλος, εμφανίστηκαν τα οδοντικά τριβόμενα και το παλλόμενο. Είναι αξιοσημείωτο ότι τα ουρανικά αλλόφωνα /χ/, /γ/ αρχίζουν να παράγονται στη σωστή θέση μόνο μετά την κατάκτηση των φατνιακών συμφώνων /λ/ και /ν/, παρόλο που συναντώνται στο φωνητικό ρεπερτόριο του παιδιού και αντικαθιστούν άλλα φωνήματα πολύ πιο νωρίς.

Έμφαση στις φωνολογικές διαδικασίες που παρατηρούνται σε κάθε χρονολογική ηλικία έδωσαν οι Roberts et al. (1990) που αξιολόγησαν ετησίως τα κοινά λάθη στην ομιλία 145 παιδιών ηλικίας 2,5 -8 ετών. Χρησιμοποίησαν μια σταθμισμένη δοκιμασία άρθρωσης και διαπίστωσαν ότι τα λάθη επιλύθηκαν γρήγορα μεταξύ 2,5- 4 ετών. Ενώ η απλοποίηση συμπλέγματος, η πτώση τελικού/μεσαίου φωνήματος, η αντικατάσταση των ουρανικών από υγρά φωνήματα, η εμπροσθοποίηση, η στιγμικοποίηση, και η αντικατάσταση των τριβόμενων από προστριβόμενα ήταν κυρίαρχα στην ομιλία των παιδιών κάτω από τέσσερα έτη, μόνο η απλοποίηση συμπλέγματος, η αντικατάσταση των

ουρανικών από υγρά φωνήματα και η αντικατάσταση των τριβόμενων από προστριβόμενα ενέμειναν μετά από τα τέσσερα έτη.

Το ερευνητικό ενδιαφέρον, τα τελευταία χρόνια, έχει εστιαστεί στην πρόγνωση φωνολογικής διαταραχής, βάσει των γλωσσικών δεδομένων που παράγει το παιδί σε ηλικία 2 ετών. Οι Beth McIntosh & Barbara J. Dodd (2008) αξιολόγησαν 62 παιδιά ηλικίας 2 ετών με σκοπό να αποδειχθεί αν η διάγνωση δυσκολιών του λόγου είναι εφικτή σε νεαρή ηλικία. Χρησιμοποιήθηκε το “Toddler Phonology Test” σύμφωνα με το οποίο τα παιδιά παρήγαγαν 32 λέξεις αυθόρμητα ή μετά από μίμηση. Δέκα από αυτά αξιολογήθηκαν τρεις φορές όταν έφθασαν στην ηλικία των 3 ετών με άλλο εργαλείο αξιολόγησης.

Παρατηρήθηκε ότι:

- Τα μεγαλύτερα σε ηλικία νήπια σημείωσαν καλύτερα αποτελέσματα από τα μικρότερα.
- Τα κορίτσια έδρασαν το ίδιο καλά με τα αγόρια.
- Από το φωνητικό τους ρεπερτόριο απουσίαζαν μερικά τριβόμενα φωνήματα, όλα τα προστριβόμενα καθώς και το /r/.
- Παρατηρήθηκαν δομικές και συστημικές απλοποιήσεις, όπως απλοποίηση συμπλέγματος, πτώση τελικού συμφώνου, στιγμακοποίηση, εμπροσθοποίηση, πτώση συλλαβής, αντικατάσταση των τριβόμενων από προστριβόμενα, αντικατάσταση των ουρανικών από υγρά φωνήματα.
- Στα παιδιά που εξετάστηκαν όταν έγιναν 3 χρονών παρατηρήθηκε ότι η διάγνωση δυσκολιών στην γλώσσα είναι δυνατή σε ηλικία 2 ετών.

Λίγο νωρίτερα οι Watt, Wetherby & Shumway (2006) είχαν εξετάσει την εγκυρότητα της άποψης ότι από τη συλλογή ομιλίας, κοινωνικών και συμβολικών προγλωσσικών ικανοτήτων που έχουν μετρηθεί κατά τη διάρκεια του δεύτερου έτους ζωής των παιδιών με κανονική γλωσσική ανάπτυξη, μπορούν να προβλεφθούν τα γλωσσικά αποτελέσματα του τρίτου έτους ζωής τους. Η συλλογή προγλωσσικών ικανοτήτων αξιολογήθηκε σε 160 παιδιά στην αρχή, στο τέλος και κατά τη διάρκεια του δεύτερου έτους της ηλικίας τους με τη χρήση του προφίλ επικοινωνιακής και συμβολικής συμπεριφοράς (Communication and Symbolic Behavior Scales Developmental Profile Behavior Sample: CSBS DP Behavior Sample) των Wetherby A. & Prizant B. 2002 (Watt, κ.α. 2006). Τα αποτελέσματα έδειξαν συνοχή μεταξύ των προγλωσσικών και γλωσσικών ικανοτήτων, καθώς επίσης και ότι οι μεμονωμένες διαφορές σε έναν αριθμό προγλωσσικών ικανοτήτων συμβάλλουν στο γλωσσικό αποτέλεσμα της κανονικής ανάπτυξης ενός παιδιού.

ΣΥΓΚΕΝΤΡΩΤΙΚΟΣ ΠΙΝΑΚΑΣ ΠΡΟΗΓΟΥΜΕΝΩΝ ΜΕΛΕΤΩΝ

Έρευνα	Carol Stoel-Gammon (1987)
Ηλικία δείγματος	24 μηνών
Φύλο	Κορίτσια και αγόρια
Γλώσσα	Αγγλικά
Μεθοδολογία	Κατά τη διάρκεια του παιχνιδιού
Αποτελέσματα	<ul style="list-style-type: none"> Ø Παράγουν δομές τύπου CV, CVC, CVCV, και CVCVC, μερικά συμπλέγματα σε αρχική θέση και ίσως ένα ή δύο σε τελική θέση, 9-10 σύμφωνα σε αρχική θέση συμπεριλαμβανομένων των στιγμικών, έρρινων, διαρκών, δίφθογγων, 5- 6 σύμφωνα σε τελική θέση κυρίως τα στιγμικά αλλά και έναν αντιπροσωπευτικό αριθμό ρινικών, υγρών, διαρκών. Ø Οι εκφορές των παιδιών ταιριάζουν κατά 70% με τα φωνήματα των ενηλίκων σε λέξεις.
Έρευνα	Alice Tanner Dyson (1988)
Ηλικία δείγματος	24, 29, 33, 39 μηνών
Φύλο	Κορίτσια και αγόρια
Γλώσσα	Αγγλικά
Μεθοδολογία	Κατά τη διάρκεια του παιχνιδιού
Αποτελέσματα	<ul style="list-style-type: none"> Ø Οι ήχοι σε αρχική και τελική θέση είναι πιο καθαροί. Ø Τα φωνήματα /π/, /λ/ , /τζ/ αναδύονται. Ø Τα ρινικά /μ/, /ν/ χρησιμοποιούνται σε τελική θέση. Ø Τα ηχηρά στιγμιαία εμφανίζονται σε τελική θέση λέξεων. Ø Το εξακολουθητικό /σ/ χρησιμοποιείται και τα /β/, /ζ/, /φ/ εμφανίζονται. Ø Τα άηχα προστριβόμενα εμφανίζονται σε αρχική και τελική θέση, ενώ μια ποικιλία συμπλεγμάτων εμφανίζεται σε αρχική και τελική θέση. Ø Οι περισσότερες λέξεις είναι μονοσύλλαβες κλειστού τύπου, αλλά οι δυσύλλαβες διαφόρων τύπων εμφανίζονται σε ποσοστό μεγαλύτερου του 10% των λέξεων του δείγματος.

Έρευνα	Roberts et al. (1990)
Ηλικία δείγματος	2,5-8 ετών
Φύλο	Κορίτσια και αγόρια
Γλώσσα	Αγγλικά
Μεθοδολογία	Κατονομασία εικόνων με σταθμισμένη δοκιμασία άρθρωσης
Αποτελέσματα	<ul style="list-style-type: none"> ∅ Η απλοποίηση συμπλέγματος, η πτώση τελικού/μεσαίου φωνήματος, η αντικατάσταση των ουρανικών από υγρά φωνήματα, η εμπροσθοποίηση, η στιγμικοποίηση, και η αντικατάσταση των τριβόμενων από προστριβόμενα ήταν κυρίαρχα στην ομιλία των παιδιών κάτω από τέσσερα έτη. ∅ Μόνο η απλοποίηση συμπλέγματος, η αντικατάσταση των ουρανικών από υγρά φωνήματα και η αντικατάσταση των τριβόμενων από προστριβόμενα ενέμειναν μετά από τα τέσσερα έτη.
Έρευνα	Πανελληνίου Συλλόγου Λογοπεδικών (1995)
Ηλικία δείγματος	2 ετών και 6 μηνών έως 6 ετών
Φύλο	Κορίτσια και αγόρια
Γλώσσα	Ελληνικά
Μεθοδολογία	Κατονομασία εικόνων αυθόρμητα ή μετά από μίμηση
Αποτελέσματα	<ul style="list-style-type: none"> ∅ Σημειώθηκαν οι δομικές και συστημικές παρατηρήσεις, τα φωνήματα και τα συμπλέγματα που χρησιμοποιεί το παιδί σε κάθε ηλικία. ∅ Μεγαλύτερη δραστηριότητα ως προς την κατάκτηση των συμπλεγμάτων παρατηρείται μεταξύ 3;6 και 4;6 ετών. ∅ Συχνά τα παιδιά κατακτούν τα διπλά συμπλέγματα με /ρ/ πριν κατακτήσουν το /ρ/ μεμονωμένα.
Έρευνα	Μαγουλά (2000)
Ηλικία δείγματος	17-30 μηνών
Φύλο	Κορίτσια και αγόρια
Γλώσσα	Ελληνικά
Αποτελέσματα	<ul style="list-style-type: none"> ∅ Το φωνητικό ρεπερτόριο των παιδιών περιέχει στιγμικά, έρρινα και ημίφωνα σε διχειλικές και φατνιακές θέσεις άρθρωσης. Κατόπιν εμφανίστηκαν τα υπερωικά σύμφωνα, τα ουρανικά, τα αλλόφωνα και τα χειλοδοντικά τριβόμενα σύμφωνα. ∅ Τέλος εμφανίστηκαν τα οδοντικά τριβόμενα σύμφωνα.

Έρευνα	Cecilia Kirk and Katherine Demuth (2006)
Ηλικία δείγματος	24 μηνών
Φύλο	Κορίτσια και αγόρια
Γλώσσα	Αγγλικά
Μεθοδολογία	Μίμηση λογοτεχνικών λέξεων
Αποτελέσματα	<ul style="list-style-type: none"> ∅ Τα παιδιά ήταν ακριβέστερα στην παραγωγή των τελικών συμφώνων στις μονοσύλλαβες λέξεις, ενώ έδρασαν λιγότερο καλά στην παραγωγή των τελικών συμφώνων στις μεσαιές άηχες συλλαβές.
Έρευνα	Watt, Wetherby & Shumway (2006)
Ηλικία δείγματος	24 μηνών
Φύλο	Κορίτσια και αγόρια
Γλώσσα	Αγγλικά
Μεθοδολογία	Κατονομασία εικόνων με σταθμισμένη δοκιμασία άρθρωσης
Αποτελέσματα	<ul style="list-style-type: none"> ∅ Συνοχή μεταξύ των προγλωσσικών και γλωσσικών ικανοτήτων, καθώς επίσης και ότι οι μεμονωμένες διαφορές σε έναν αριθμό προγλωσσικών ικανοτήτων συμβάλλουν στο γλωσσικό αποτέλεσμα της κανονικής ανάπτυξης ενός παιδιού.
Έρευνα	Beth McIntosh & Barbara J. Dodd (2008)
Ηλικία δείγματος	24 μηνών
Φύλο	Κορίτσια και αγόρια
Γλώσσα	Αγγλικά
Μεθοδολογία	Κατονομασία εικόνων με σταθμισμένη δοκιμασία άρθρωσης
Αποτελέσματα	<ul style="list-style-type: none"> ∅ Τα μεγαλύτερα σε ηλικία νήπια σημείωσαν καλύτερα αποτελέσματα από τα μικρότερα. ∅ Τα κορίτσια έδρασαν το ίδιο καλά με τα αγόρια. ∅ Από το φωνητικό τους ρεπερτόριο απουσίαζαν μερικά τριβόμενα φωνήματα, όλα τα προστριβόμενα καθώς και το /r/. ∅ Παρατηρήθηκαν δομικές και συστημικές απλοποιήσεις, όπως απλοποίηση συμπλέγματος, πτώση τελικού συμφώνου, στιγμικοποίηση, εμπροσθοποίηση, πτώση συλλαβής, αντικατάσταση των τριβόμενων από προστριβόμενα, αντικατάσταση των ουρανικών από υγρά φωνήματα. ∅ Στα παιδιά που εξετάστηκαν όταν έγιναν 3 χρονών παρατηρήθηκε ότι η διάγνωση δυσκολιών στην γλώσσα είναι δυνατή σε ηλικία 2 ετών.

Ωστόσο, ένα ποσοστό παιδιών δεν αναπτύσσουν τη γλωσσική τους ικανότητα όπως τα παιδιά με τυπική ανάπτυξη, αλλά παρουσιάζουν δυσκολία στην εξέλιξη του λόγου η οποία μπορεί να κυμαίνεται από απλή καθυστέρηση έως σοβαρή διαταραχή.

2.5 ΔΙΑΤΑΡΑΧΕΣ ΛΟΓΟΥ ΚΑΙ ΟΜΙΛΙΑΣ

Οι αναπτυξιακές διαταραχές λόγου εμφανίζονται με συχνότητα 10% περίπου στο γενικό πληθυσμό και αφορούν στην απόκλιση της ανάπτυξης των επιπέδων του λόγου συνολικά ή σε κάποιο από τα επίπεδα, όταν δεν υπάρχουν νοητικά ή αισθητηριακά ελλείμματα (APA 1994). Οι κυριότερες αναπτυξιακές διαταραχές λόγου είναι:

- η διαταραχή λόγου αντιληπτικού και εκφραστικού τύπου, στην οποία υπάρχει απόκλιση από τη χρονολογική ηλικία τόσο στην εκφραστική ικανότητα όσο και στην κατανόηση του προφορικού λόγου,
- η φωνολογική διαταραχή, που περιορίζει το παιδί από το να κατακτήσει το φωνολογικό σύστημα της μητρικής του γλώσσας με αποτέλεσμα να παρουσιάζει διαταραγμένη αρθρωτική ικανότητα και
- η διαταραχή λόγου εκφραστικού τύπου, κατά την οποία ενώ η κατανόηση του προφορικού λόγου είναι αντίστοιχη της χρονολογικής ηλικίας του παιδιού, η κωδικοποίηση των ιδεών και η έκφραση τους είναι περιορισμένη. (Βογινδρούκας, 2004)

Επίσης, διαταραχές που εμφανίζονται στην παιδική ηλικία και αφορούν την ομιλία είναι οι εξής:

- η διαταραχή ρυθμού της ομιλίας, που διαταράσσει τη ροή της ομιλίας με την εμφάνιση επαναλήψεων συλλαβών ή/και λέξεων, με παρατεταμένη παραγωγή ήχων ή με «μπλοκαρίσματα» του αέρα ή της φώνησης (Guitar 1998)
- η διαταραχή άρθρωσης, η οποία οφείλεται σε δυσλειτουργία του μηχανισμού της άρθρωσης.
- η αναπτυξιακή απραξία που απορρέει από κάποια δυσλειτουργία του κεντρικού νευρικού συστήματος και αφορά στην επεξεργασία, στον προγραμματισμό και στον αλληλοδιαδοχικό συντονισμό των κινήσεων της ομιλίας.
- η αναπτυξιακή δυσαρθρία η οποία προκαλείται είτε από ανατομικές ανωμαλίες στη διάπλαση των δομών και των οργάνων του μηχανισμού της ομιλίας, είτε από την ανώμαλη νευρομυική λειτουργία του (Beveridge & Conti Ramsden, 1987).

Η αναγνώριση και αποκατάσταση των δυσκολιών στην ανάπτυξη του λόγου κατά την προσχολική ηλικία είναι ιδιαίτερης σημασίας, αφού αυτές επηρεάζουν σημαντικά τη μαθησιακή ικανότητα και έχουν επιπτώσεις στην ψυχική υγεία των παιδιών.

Συγκεκριμένα, οι δυσκολίες στο φωνολογικό τομέα της γλώσσας επηρεάζουν την κατάκτηση της ανάγνωσης η οποία έχει άμεση σχέση με τη

φωνολογική ενημερότητα. Η *φωνολογική ενημερότητα* είναι μια μεταγλωσσική δεξιότητα που αφορά στην ανάλυση και στο χειρισμό των φωνημάτων που αποτελούν μια λέξη. Από τα παιδιά με φωνολογικές διαταραχές στην προσχολική ηλικία, σε κίνδυνο να εμφανίσουν δυσκολία στην κατάκτηση της ανάγνωσης βρίσκονται εκείνα που έχουν δυσκολίες φωνολογικής ενημερότητας και όχι απαραίτητα αυτά που παρουσιάζουν φωνολογικές διαταραχές στην άρθρωση των λέξεων (Gough & Tunmer 1986, Dockrell, Messer et. al. 1998, Snowling 2000).

ΚΕΦΑΛΑΙΟ 3: ΜΕΘΟΔΟΛΟΓΙΑ

Η έρευνα ήταν ένας συνδυασμός ποσοτικών μεθόδων (ερωτηματολόγια) και ποιοτικών μεθόδων (συνεντεύξεις). Εργαλείο της έρευνας ήταν η η «Δοκιμασία Φωνητικής και Φωνολογικής Εξέλιξης» του Πανελληνίου Συλλόγου Λογοπεδικών. Η έρευνα πραγματοποιήθηκε από τις αρχές Μαΐου του 2009 έως τα μέσα Ιουνίου του 2009 στους Βρεφονηπιακούς Σταθμούς του Νομού Αττικής και αφορούσε παιδιά ηλικίας 2- 3,5 ετών.

3.1 ΤΑ ΥΠΟΚΕΙΜΕΝΑ ΤΗΣ ΕΡΕΥΝΑΣ

Στην έρευνα συμμετείχαν 43 παιδιά από τα οποία τα 20 ήταν αγόρια και τα 23 κορίτσια, ηλικίας από 25 έως 39 μηνών (μέση ηλικία: 33,6 μήνες). Τα παιδιά ήταν κάτοικοι του Νομού Αττικής και η επιλογή τους έγινε τυχαία. Κατά τη συλλογή του δείγματος, 5 παιδιά δεν είχαν λόγο, (ένα απ' τα αυτά παρουσίαζε διάχυτη αναπτυξιακή διαταραχή) γι' αυτό δεν συμπεριλήφθηκαν στην έρευνα. Στο τέλος της έρευνας χωρίστηκαν σε 3 ομάδες ανάλογα με τη χρονολογική τους ηλικία. Στον παρακάτω πίνακα παρατίθεται ο χωρισμός του δείγματος σε ομάδες:

Πίνακας I: Ομάδες παιδιών

Ομάδα Α: 25-29 ΜΗΝΩΝ	Ομάδα Β: 30-35 ΜΗΝΩΝ	Ομάδα Γ: 36-40 ΜΗΝΩΝ
2 ΑΓΟΡΙΑ ΚΑΙ 2 ΚΟΡΙΤΣΙΑ	11 ΑΓΟΡΙΑ ΚΑΙ 13 ΚΟΡΙΤΣΙΑ	5 ΑΓΟΡΙΑ ΚΑΙ 10 ΚΟΡΙΤΣΙΑ
ΣΥΝΟΛΟ: 4	ΣΥΝΟΛΟ: 24	ΣΥΝΟΛΟ: 15
ΣΥΝΟΛΟ ΑΓΟΡΙΩΝ: 20	ΣΥΝΟΛΟ ΚΟΡΙΤΣΙΩΝ: 23	ΣΥΝΟΛΟ ΠΑΙΔΙΩΝ: 43

Πίνακας ΙΙ: Δείγμα παιδιών

Α/Α	ΑΡΧΙΚΑ ΠΑΙΔΙΟΥ	ΗΛΙΚΙΑ ΣΕ ΜΗΝΕΣ	ΦΥΛΟ	
1	Α.Μ.	25	ΑΓΟΡΙ	Α' ΟΜΑΔΑ
2	Ι.Ξ.	25	ΑΓΟΡΙ	
3	Χ.Β.	26	ΚΟΡΙΤΣΙ	
4	Μ.Β.	28	ΚΟΡΙΤΣΙ	
5	Ε.Π.	30	ΚΟΡΙΤΣΙ	Β' ΟΜΑΔΑ
6	Κ.Χ.	30	ΚΟΡΙΤΣΙ	
7	Μ.Π.	30	ΑΓΟΡΙ	
8	Κ.Π.	30	ΚΟΡΙΤΣΙ	
9	Γ.Ξ	32	ΚΟΡΙΤΣΙ	
10	Ε.Ψ	32	ΚΟΡΙΤΣΙ	
11	Κ.Β.	32	ΑΓΟΡΙ	
12	Π.Β.	32	ΑΓΟΡΙ	
13	Β.Δ.	32	ΑΓΟΡΙ	
14	Α.Σ.	33	ΚΟΡΙΤΣΙ	
15	Μ.-Ε.Τ.	33	ΚΟΡΙΤΣΙ	
16	Ν.Φ.	33	ΑΓΟΡΙ	
17	Σ.Ζ.	33	ΑΓΟΡΙ	
18	Ε.Γ.	33	ΚΟΡΙΤΣΙ	
19	Μ.Φ	34	ΚΟΡΙΤΣΙ	
20	Δ.Σ.	34	ΑΓΟΡΙ	
21	Ε.Φ.	34	ΑΓΟΡΙ	
22	Μ.Κ.	35	ΚΟΡΙΤΣΙ	
23	Ε.Σ.	35	ΚΟΡΙΤΣΙ	
24	Β.Ζ	35	ΚΟΡΙΤΣΙ	
25	Δ.Β.	35	ΑΓΟΡΙ	
26	Β.Γ.	35	ΑΓΟΡΙ	
27	Χ.Β.	35	ΑΓΟΡΙ	
28	Δ.Μ.	35	ΑΓΟΡΙ	
29	Κ.Κ.	36	ΚΟΡΙΤΣΙ	ΟΜΑΔΑ Γ
30	Π. Ν.	36	ΚΟΡΙΤΣΙ	
31	Σ.Τ.	36	ΚΟΡΙΤΣΙ	
32	Ε.Μ.	36	ΚΟΡΙΤΣΙ	
33	Ν.Μ.	36	ΑΓΟΡΙ	
34	Θ.Π.	36	ΑΓΟΡΙ	
35	Σ.Μ.	36	ΑΓΟΡΙ	
36	Α.Φ.	36	ΑΓΟΡΙ	
37	Α.Κ.	36	ΚΟΡΙΤΣΙ	

38	A.K.	37	ΚΟΡΙΤΣΙ
39	A.T.	37	ΚΟΡΙΤΣΙ
40	N.K.	37	ΑΓΟΡΙ
41	M.Γ.	37	ΚΟΡΙΤΣΙ
42	B.-X.Π.	38	ΚΟΡΙΤΣΙ
43	E.Λ.	39	ΚΟΡΙΤΣΙ

Η δοκιμασία πραγματοποιήθηκε στους Βρεφονηπιακούς Σταθμούς που φυλάσσονταν τα νήπια. Για την συμπερίληψη των υποκειμένων στην μελέτη τέθηκαν οι εξής προϋποθέσεις:

- Να έχουν την Ελληνική ως μητρική γλώσσα και να μην είναι δίγλωσσα.
- Να μην παρουσιάζουν κάποιο έλλειμμα στην ανάπτυξη τους.
- Να μην παρουσιάζουν αισθητηριακό έλλειμμα.
- Να μην είναι μεγαλύτερα από 3,5 ετών.

3.2 ΕΡΓΑΛΕΙΟ ΑΞΙΟΛΟΓΗΣΗΣ ΤΗΣ ΦΩΝΟΛΟΓΙΚΗΣ ΑΝΑΠΤΥΞΗΣ

Στη μελέτη χρησιμοποιήθηκε η «Δοκιμασία Φωνητικής και Φωνολογικής Εξέλιξης» του Πανελλήνιου Συλλόγου Λογοπεδικών. Η δοκιμασία αυτή στηρίχθηκε στα αποτελέσματα της έρευνας «Η Φωνητική και Φωνολογική Εξέλιξη των Παιδιών στην Ελλάδα», του Πανελλήνιου Συλλόγου Λογοπεδικών, (1995) η οποία κατ' αντιστοιχία βασίστηκε στη θεωρία της φυσικής φωνολογίας.

Δίνεται η ευκαιρία στον λογοθεραπευτή:

- Να καταγράψει το φωνητικό ευρετήριο του παιδιού και να αξιολογήσει αν τα φωνήματα που χρησιμοποιεί το παιδί αντιστοιχούν στην χρονολογική του ηλικία.
- Να αναλύσει το φωνολογικό του σύστημα και να αξιολογήσει τη λειτουργική του επάρκεια.
- Να καταγράψει τους φωνοτακτικούς συνδυασμούς που είναι ικανό να πραγματοποιήσει.
- Να συγκρίνει το φωνητικό ευρετήριο του παιδιού, το φωνολογικό του σύστημα, την αντιθετική λειτουργία των φωνημάτων και τις φωνοτακτικές του δυνατότητες με αυτές των παιδιών που έχουν την ίδια χρονολογική ηλικία, με τελικό στόχο την οργάνωση του φωνολογικού συστήματος των ενηλίκων.

Η δοκιμασία αποτελείται από 59 ασπρόμαυρες εικόνες μεγέθους 10cm *12cm και 2 σύνθετες ασπρόμαυρες εικόνες μεγέθους A4. Οι περισσότερες μικρές εικόνες απεικονίζουν ένα αντικείμενο. Οι λέξεις-στόχοι είναι δισύλλαβες, τρισύλλαβες, τετρασύλλαβες και πεντασύλλαβες και περιλαμβάνουν όλα τα φωνήματα της Ελληνικής γλώσσας σε όλες τις θέσεις των λέξεων. Συγκεκριμένα:

Πίνακας III: Κατανομή φωνημάτων στις λέξεις-στόχους

ΦΩΝΗΜΑΤΑ	ΣΕ ΑΡΧΙΚΗ ΘΕΣΗ	ΣΕ ΜΕΣΑΙΑ ΘΕΣΗ	ΣΕ ΤΕΛΙΚΗ ΘΕΣΗ (μόνο το φώνημα /s/)
Χειλικά (p, b, m)	3	9	0
Χειλοδοντικά (f, v)	5	7	0
Οδοντικά (t, d, θ, δ)	5	15	0
Φατνιακά (n, s, z, ts, dz, l, r)	11	15	6
Ουρανικά (c, ç, η, j)	4	6	0
Υπερωικά (k, g, x, γ)	7	6	0

Πίνακας IV: Συλλαβική δομή των λέξεων-στόχων

ΔΙΣΥΛΛΑΒΕΣ	ΤΡΙΣΥΛΛΑΒΕΣ	ΤΕΤΡΑΣΥΛΛΑΒΕΣ	ΠΕΝΤΑΣΥΛΛΑΒΕΣ
23	21	3	3
ΣΥΝΟΛΟ ΛΕΞΕΩΝ:50			

Η Ομάδα Έρευνας του Πανελληνίου Συλλόγου Λογοπεδικών (1995) προσδιόρισε την ηλικία στην οποία κατακτά ένα παιδί το κάθε φώνημα, την ηλικία απόκτησης συμπλεγμάτων καθώς και τις διαδικασίες απλοποίησης που χρησιμοποιεί ένα παιδί κατά την παραγωγή ομιλίας του στα διάφορα ηλικιακά στάδια. Βέβαια, για τα νήπια ηλικίας 2- 2,5 ετών δεν έχουν προσδιοριστεί τα φωνήματα (και οι διεργασίες) που συναντώνται σε αυτή την ηλικία. Τα αποτελέσματα της έρευνας παρουσιάζονται στους παρακάτω πίνακες:

ΗΛΙΚΙΕΣ ΚΑΤΑΚΤΗΣΗΣ ΤΩΝ ΣΥΜΠΛΕΓΜΑΤΩΝ

ΗΛΙΚΙΑ	ΣΥΜΠΛΕΓΜΑΤΑ ΣΥΜΦΩΝΩΝ
3,6 - 4,0	sp pl kl vl kn pn pç vγ
4,0 - 4,6	fl st sk sc ps ks xt tr kr ðj zm mn
4,6 - 5,0	sf vr dr xn zy ft
5,0 - 5,6	yl γr str
5,6 - 6,0	ðr θr xtr ftç (δεν κατακτήθηκε)

ΣΤΑΔΙΑ ΦΩΝΟΛΟΓΙΚΗΣ ΕΞΕΛΙΞΗΣ

ΔΙΑΔΙΚΑΣΙΕΣ ΑΠΛΟΠΟΙΗΣΗΣ

				ΔΟΜΙΚΕΣ	ΣΥΣΤΗΜΙΚΕΣ
ΣΤΑΔΙΟ I (2.6 - 3.0)	m	(n)	ɲ	<ul style="list-style-type: none"> - Απλοποίηση συμπλεγμάτων συμφώνων - Πτώση φωνήματος ή συμπλεγμάτων συμφώνων - Πτώση φωνήματος κλειστής συλλαβής - Αρμονία - Μετάθεση - Μετακίνηση 	<ul style="list-style-type: none"> - Εμπροσθοποίηση - Οπισθοποίηση - Στιγμικοποίηση
	p b	t (d)	c ʃ k g		
	(f) (v)		(ç)(ʝ) (x)(ɣ)		
		(l)	(ʁ)		
ΣΤΑΔΙΟ II (3.0 - 3.6)	m	n	ɲ	<ul style="list-style-type: none"> - Πτώση συλλαβής - Πτώση φωνήματος κλειστής συλλαβής - Αρμονία - Μετάθεση - Μετακίνηση - Απλοποίηση συμπλεγμάτων συμφώνων 	<ul style="list-style-type: none"> - Στιγμικοποίηση
	p b	t d	c ʃ k g		
	(f) (v)	(θ) (ð) (s) (z)	ç ʝ x γ		
		(ts)(dz)			
	(l)	(ʁ)			
ΣΤΑΔΙΟ III (3.6 - 4.0)	m	n	ɲ	<ul style="list-style-type: none"> - Πτώση συλλαβής - Πτώση φωνήματος κλειστής συλλαβής - Μετάθεση - Μετακίνηση - Εμφάνιση ορισμένων συμπλεγμάτων συμφώνων εκτός από τα συμπλέγματα με /r/ 	
	p b	t d	c ʃ k g		
	f v	(θ) (ð) s z	ç ʝ x γ		
		(ts)(dz)			
	l	(ʁ)			
ΣΤΑΔΙΟ IV (4.0 - 4.6)	m	n	ɲ	<ul style="list-style-type: none"> - Πτώση φωνήματος κλειστής συλλαβής μέσα στη λέξη - Εμφάνιση συμπλεγμάτων στιγμιαίο + /r/ 	
	p b	t d	c ʃ k g		
	f v	θ ð s z	ç ʝ x γ		
		(ts)(dz)			
	l	(r) ʁ			
ΣΤΑΔΙΟ V (4.6 - 5.0)	m	n	ɲ	<ul style="list-style-type: none"> - Πτώση φωνημάτων κλειστής συλλαβής μέσα στη λέξη - Εμφάνιση συμπλεγμάτων συμφώνων εξακολουθητικό + /r/ 	
	p b	t d	c ʃ k g		
	f v	θ ð s z	ç ʝ x γ		
		ts dz			
	l	(r) ʁ			
ΣΤΑΔΙΟ VI (5.0 - 5.6)	m	n	ɲ	<ul style="list-style-type: none"> - Πτώση φωνημάτων κλειστής συλλαβής μέσα στη λέξη - Εμφάνιση συμπλεγμάτων συμφώνων με 3 σύμφωνα 	
	p b	t d	c ʃ k g		
	f v	θ ð s z	ç ʝ x γ		
		ts dz			
	l	(r) ʁ			
ΣΤΑΔΙΟ VII (5.6 - 6.0)	m	n	ɲ	<ul style="list-style-type: none"> - Κατάκτηση συμπλεγμάτων συμφώνων με 3 σύμφωνα εκτός /fts/ στην ΑΣΑΛ 	
	p b	t d	c ʃ k g		
	f v	θ ð s z	ç ʝ x γ		
		ts dz			
	l	r ʁ			

3.3 ΔΙΑΔΙΚΑΣΙΑ ΓΙΑ ΤΗ ΔΙΕΝΕΡΓΕΙΑ ΤΗΣ ΕΡΕΥΝΑΣ

Παραχωρήθηκε έγκριση εισόδου στους Βρεφονηπιακούς Σταθμούς του Δήμου Πειραιά, του Δήμου Κερατσινίου και του Δήμου Περάματος από τη Διεύθυνση Βρεφονηπιακών Σταθμών των παραπάνω Δήμων. Στη Διεύθυνση των σταθμών παραχωρήθηκαν επίσημα έγγραφα που αποδείκνυαν τη φοιτητική ιδιότητα του εξεταστή και υποδείκνυαν τη διαδικασία που θα ακολουθηθεί, ενώ παράλληλα διαβεβαιώθηκε η Διοίκησή τους για την τήρηση όλων των δεοντολογικών κανόνων και του απορρήτου των πληροφοριών που θα εξάγονταν από την έρευνα.

Ακολουθώντας, ενημερώθηκαν οι γονείς για τη διαδικασία της έρευνας, ζητήθηκε η έγγραφη συγκατάθεση τους (μόνο τα παιδιά με έγκριση γονέα συμμετείχαν στη έρευνα) και χορηγήθηκε ερωτηματολόγιο που περιελάμβανε πληροφορίες για τους γονείς, αλλά και για το παιδί που θα αξιολογούταν μετέπειτα. Τα ερωτηματολόγια δόθηκαν προσωπικά και οι ερωτώμενοι απάντησαν μόνοι τους. Οι ερωτήσεις που εμπεριέχονταν σε αυτά είναι διατυπωμένες με σαφήνεια και με τέτοιο τρόπο ώστε να γίνονται κατανοητές από όλα τα άτομα, ανεξαρτήτως ηλικίας και μορφωτικού επιπέδου. Το ερωτηματολόγιο περιελάμβανε την ηλικία των γονέων, το μορφωτικό τους επίπεδο, το επάγγελμα, την ημερομηνία γέννησης του παιδιού καθώς και τη σειρά γέννησής του στην οικογένεια.

Ο χρόνος συμπλήρωσης του ερωτηματολογίου μπορούσε να διαρκέσει περίπου 10 λεπτά και η χορήγηση της δοκιμασίας στο παιδί 20 λεπτά. Η περιέργεια των παιδιών να «ανακαλύψουν» τις κάρτες κατέστησε τη διαδικασία ένα ευχάριστο και δημιουργικό παιχνίδι.

Στη συνέχεια, πραγματοποιήθηκε η χορήγηση της δοκιμασίας στα παιδιά. Τα παιδιά εξετάστηκαν μεμονωμένα σε ξεχωριστή αίθουσα του σταθμού. Αρχικά έγινε ελεύθερη συζήτηση και παιχνίδι με το παιδί για να γνωρίσει τον εξεταστή και να επέλθει οικειότητα. Έπειτα, παρατηρήθηκε η μορφολογία και η κινητικότητα των οργάνων φώνησης - άρθρωσης του παιδιού καθώς και η διαδοχοκίνηση.

Όταν το παιδί αισθάνθηκε ασφάλεια, του ζητήθηκε να κατονομάσει αυθόρμητα (απαντώντας στην ερώτηση «Τι είναι αυτό;») τις 50 πρώτες εικόνες της δοκιμασίας. Καταγράφηκαν φωνητικά οι απαντήσεις του παιδιού, στη συνέχεια αναλύθηκαν οι λάθος παραγωγές σημειώνοντας τις διαδικασίες απλοποίησης που είχαν χρησιμοποιηθεί.

Επιβραβεύτηκαν λεκτικά («μπράβο», «ωραία») οι απαντήσεις κάθε παιδιού, ενώ αν το παιδί δε γνώριζε τη λέξη-στόχο, ο εξεταστής κατονόμαζε την εικόνα και καταγραφόταν η παραγωγή του παιδιού μετά από επανάληψη. Αν διαπιστώνονταν, κατά τη διάρκεια της χορήγησης του τεστ, ότι το παιδί είχε νιώσει κόπωση ή είχε χάσει το ενδιαφέρον του για τις εικόνες, η εξέταση διακοπτόταν και συνεχιζόταν μετά από διάλλειμα ή κάποια άλλη μέρα.

ΚΕΦΑΛΑΙΟ 4: ΑΠΟΤΕΛΕΣΜΑΤΑ

Στο κεφάλαιο αυτό παρατίθενται τα αποτελέσματα που διεξήχθησαν από την ανάλυση των δεδομένων 43 νηπίων μετά τη χορήγηση της Δοκιμασίας Φωνητικής και Φωνολογικής Εξέλιξης του Πανελληνίου Συλλόγου Λογοπεδικών.

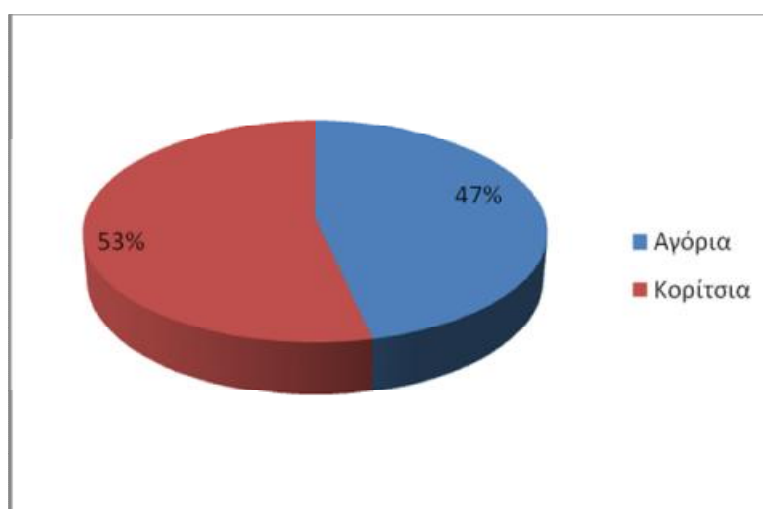
4.2 ΠΕΡΙΓΡΑΦΗ ΔΕΙΓΜΑΤΟΣ

Όπως αναφέρθηκε στο προηγούμενο κεφάλαιο, το δείγμα συγκεντρώθηκε από 3 Βρεφονηπιακούς Σταθμούς του νομού Αττικής. Κατά τη συλλογή του πραγματοποιήθηκε προσπάθεια ισομερούς κατανομής πληθυσμών σε αγόρια και κορίτσια. Η δειγματοληψία έλαβε χώρα μόνο σε σχολεία του Πειραιά προκειμένου να διατηρηθεί σταθερός ο διαπολιτισμικός παράγοντας και να μην επηρεαστούν τα αποτελέσματα σημαντικά ως προς αυτό.

Παρακάτω παρατίθεται ο πίνακας με τις εκατοστιαίες τιμές του ποσοστού των αγοριών και κοριτσιών στο δείγμα καθώς και το ανάλογο γράφημα κατανομής τους:

Πίνακας V: Κατανομή παιδιών ως προς το φύλο

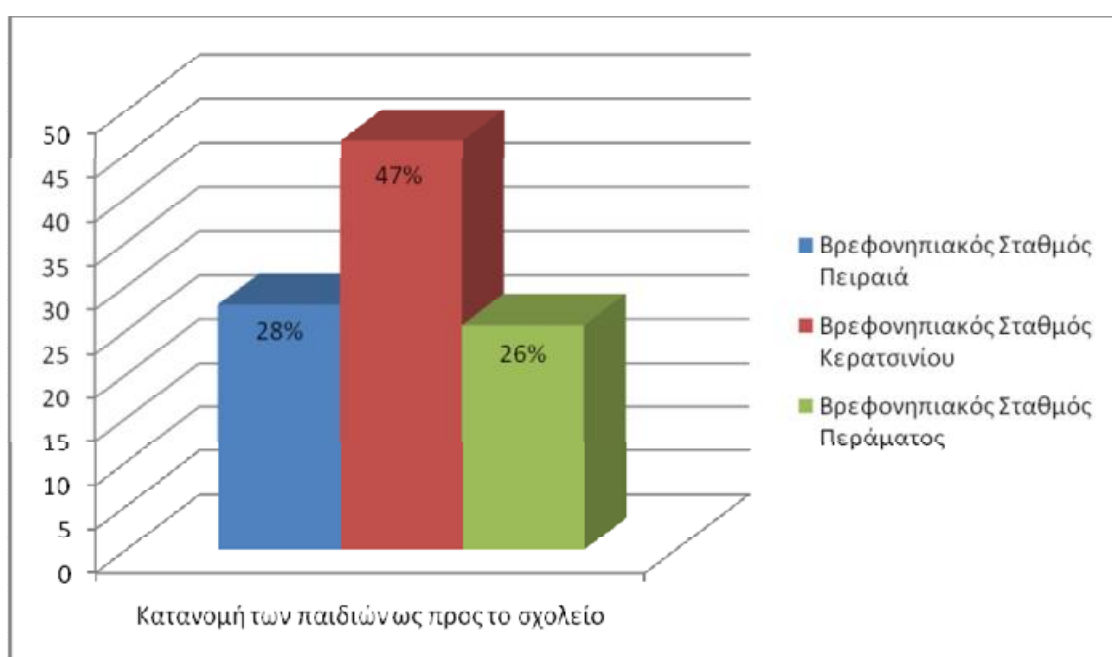
Φύλο	Πληθυσμός	%
Αγόρια	20	46,51
Κορίτσια	23	53,48
Σύνολο	43	100,00



Διάγραμμα 1: Κατανομή των παιδιών ως προς το φύλο

Πίνακας VI: Κατανομή των παιδιών ως προς το σχολείο

Σχολείο	Πληθυσμός	%
Βρεφονηπιακός Σταθμός Πειραιά	12	27,91
Βρεφονηπιακός Σταθμός Κερατσινίου	20	46,51
Βρεφονηπιακός Σταθμός Περάματος	11	25,58
Σύνολο παιδιών	43	100,00



Διάγραμμα 2: Κατανομή των παιδιών ως προς το σχολείο

Να επισημανθεί ότι κανένα παιδί δεν παρουσίαζε δυσκολία, κατά το στοματοπροσωπικό έλεγχο και στη διαδοχοκίνηση ενώ δε σημειώθηκαν ανωμαλίες στη μορφολογία των οργάνων άρθρωσης.

Στους παρακάτω πίνακες παρατίθενται οι φωνολογικές διεργασίες στις οποίες προσπίπτει κάθε ομάδα παιδιών μετά την χορήγηση της διαδικασίας. Για διευκόλυνση των εξεταστών στην ομαδοποίηση και την εξαγωγή συμπερασμάτων, η Ομάδα Έρευνας του Πανελληνίου Συλλόγου Λογοπεδικών (1995) έχει συγκεντρώσει ονομαστικά όλες τις διαδικασίες απλοποίησης και τους έχει δώσει κωδικούς, με σκοπό ο εξεταστής κατά την καταγραφή των διαδικασιών απλοποίησης να χρησιμοποιεί αυτούς τους κωδικούς.

Υπενθυμίζεται ότι το δείγμα χωρίστηκε σε τρεις ομάδες παιδιών ανάλογα την χρονολογική τους ηλικία. Παράλληλα, τέθηκε κριτήριο κατάκτησης ενός φωνήματος όταν 90% της ομάδας το χρησιμοποιεί σε όλες τις θέσεις των

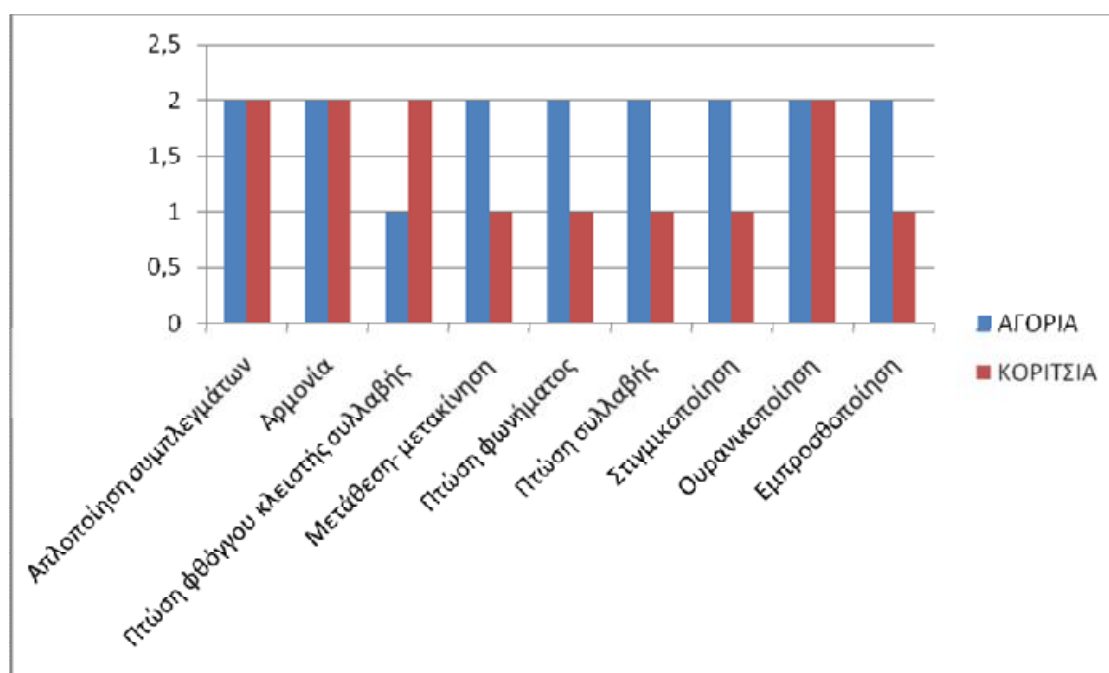
λέξεων ενώ ένα φώνημα αναδύεται όταν 75% της ομάδας το εμφανίζει στο λόγο της σε όλες τις θέσεις.

4.2 ΦΩΝΟΛΟΓΙΚΕΣ ΔΙΕΡΓΑΣΙΕΣ ΠΑΙΔΙΩΝ 25-29 ΜΗΝΩΝ

Πίνακας VII: Φωνολογικές διεργασίες παιδιών Α ομάδας (25-29 μηνών)

Μέγεθος δείγματος: 4 παιδιά

Δομικές και συστημικές διεργασίες	Συχνότητα εμφάνισης	Αγόρια	Κορίτσια	% των αγοριών	% των κοριτσιών
Απλοποίηση συμπλεγμάτων	4/4	2	2	100	100
Αρμονία	4/4	2	2	100	100
Πτώση φθόγγου κλειστής συλλαβής	3/4	1	2	50	100
Μετάθεση-μετακίνηση	1/4	0	1	0	50
Πτώση φωνήματος	3/4	2	1	100	50
Πτώση συλλαβής	3/4	2	1	100	50
Στιγματικοποίηση	3/4	2	1	100	50
Ουρανικοποίηση	4/4	2	2	100	100
Εμπροσθοποίηση	3/4	2	1	100	100
	ΣΥΝΟΛΟ	2	2		



Διάγραμμα 3: Φωνολογικές διεργασίες παιδιών Α' ομάδας

Στα παιδιά της Α΄ ομάδας παρατηρήθηκε ότι:

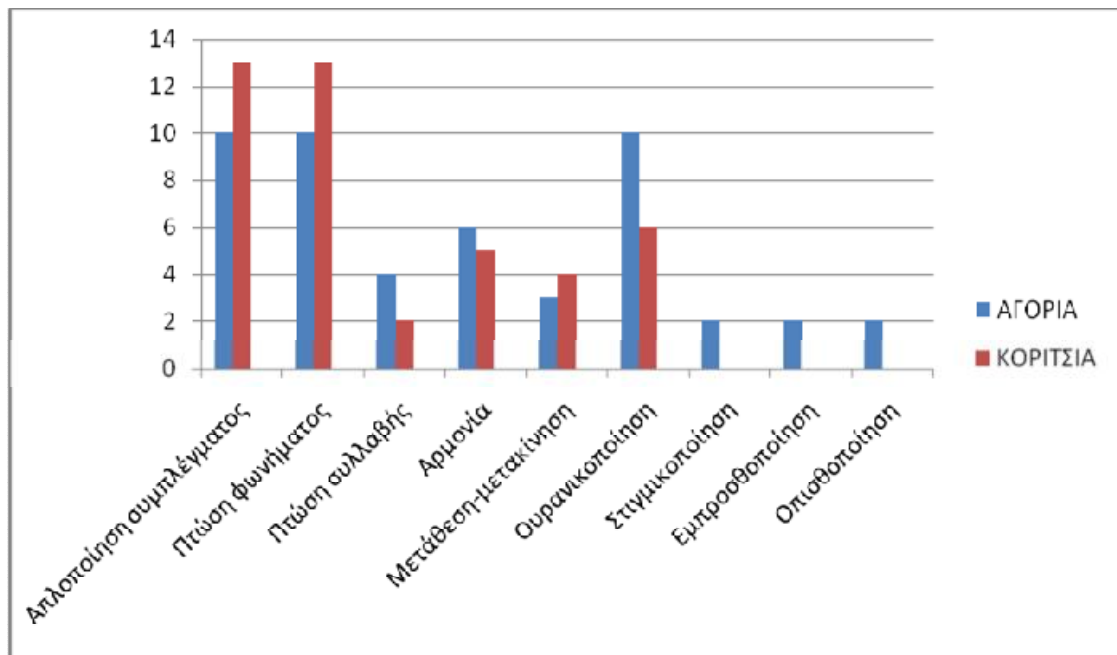
- Τα φωνήματα π, μπ, τ, ντ, κ γκ, γ, λ, ν, ζ, φ, χρησιμοποιούνται στο λόγο τους. Αναδύεται το φώνημα / β/.
- Το φώνημα /σ/ χρησιμοποιείται στο λόγο των παιδιών σε αρχική και μεσαία θέση αλλά αναδύεται σε τελική θέση των λέξεων.
- Δεν παρουσιάζουν ουρανικά φωνήματα στον λόγο τους.
- Όλα τα αγόρια (100% του πληθυσμού) προσπίπτουν στις δομικές και συστημικές διαδικασίες εκτός από αυτή της πτώσης φωνήματος κλειστής συλλαβής στην οποία προσπίπτει το 50% των αγοριών.
- Το 50% των κοριτσιών προσπίπτει σε μετάθεση-μετακίνηση, πτώση φωνήματος, πτώση συλλαβής και στιγμικοποίηση των φωνημάτων.
- Η πτώση συλλαβής παρουσιάζεται σε τετρασύλλαβες και πεντασύλλαβες λέξεις ενώ η πτώση φωνήματος κλειστής συλλαβής απλοποιεί τη μορφή της συλλαβής δίνοντας της μορφή CV. Ο Badar (2002) υποστήριξε ότι η σωστή παραγωγή τείνει να επιδεινωθεί με την αυξανόμενη πολυπλοκότητα συλλαβών.
- Όλα τα παιδιά απλοποιούν συμπλέγματα, προσπίπτουν σε αρμονίες και ουρανικοποιήσεις των φωνημάτων.
- Η πιο συχνή ουρανικοποίηση σημειώθηκε στην αντικατάσταση του γράμματος /ρ/ από το /λ/.

4.3 ΦΩΝΟΛΟΓΙΚΕΣ ΔΙΕΡΓΑΣΙΕΣ ΠΑΙΔΙΩΝ 30-35 ΜΗΝΩΝ

Πίνακας VIII: Φωνολογικές διεργασίες παιδιών Β ομάδας (ηλικία 30-35μηνών)

Μέγεθος δείγματος: 24 παιδιά

Δομικές και συστημικές διαδικασίες	Συχνότητα εμφάνισης	Αγόρια	Κορίτσια	% των αγοριών	% των κοριτσιών
Απλοποίηση συμπλέγματος	23/24	10	13	90,90	100
Πτώση φωνήματος	23/24	10	13	90,90	100
Πτώση συλλαβής	6/24	4	2	36,36	15,38
Αρμονία	11/24	6	5	54,54	38,46
Μετάθεση-μετακίνηση	7/24	3	4	27,27	30,76
Ουρανικοποίηση	16/24	10	6	90,90	46,15
Στιγμικοποίηση	2/24	2	0	18,18	0
Εμπροσθοποίηση	2/24	2	0	18,18	0
Οπισθοποίηση	2/24	2	0	18,18	0
	ΣΥΝΟΛΟ	11	13		



Διάγραμμα 4: Φωνολογικές διεργασίες παιδιών Β' ομάδας

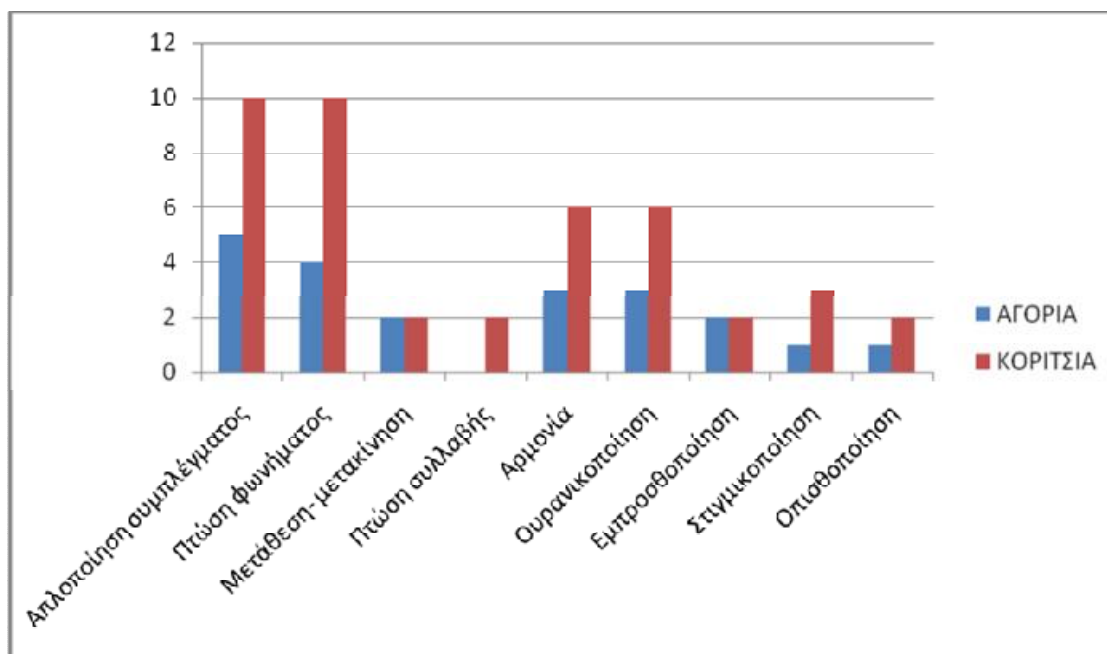
Στα νήπια της Β' ομάδας σημειώνεται ότι:

- Τα κορίτσια 30 έως 35 μηνών δεν προσπίπτουν σε στιγματικοποίηση, εμπροσθοποίηση, οπισθοποίηση των φωνημάτων, όμως απλοποιούν συμπλέγματα και προσπίπτουν σε πτώση φωνήματος σε μεγαλύτερο ποσοστό έναντι των αγοριών.
- Ένα μεγάλο ποσοστό αγοριών (91%) προσπίπτει σε απλοποίηση συμπλεγμάτων, πτώση φωνήματος και ουρανικοποίηση και όλα τα κορίτσια προσπίπτουν σε απλοποίηση συμπλέγματος και πτώση φωνήματος.
- Χρησιμοποιούν τα φωνήματα /π, μπ, μ, ν, τ, σ, κ, γ, χ, λ, φ, β, ντ/ ενώ δεν αναδύονται τα φωνήματα /ρ, τσ, τζ, θ, δ/ στο λόγο τους.
- Η πτώση συλλαβής παρουσιάζεται σε τετρασύλλαβες και πεντασύλλαβες λέξεις.

4.4 ΦΩΝΟΛΟΓΙΚΕΣ ΔΙΕΡΓΑΣΙΕΣ ΠΑΙΔΙΩΝ 36-40 ΜΗΝΩΝ

Πίνακας VII: Φωνολογικές διεργασίες παιδιών Γ ομάδας ηλικίας 36-40 μηνών
Μέγεθος δείγματος: 15 παιδιά

Δομικές και συστημικές διαδικασίες	Συχνότητα εμφάνισης	Αγόρια	Κορίτσια	% των αγοριών	% των κοριτσιών
Απλοποίηση συμπλέγματος	15/15	5	10	100	100
Πτώση φωνήματος	14/15	4	10	80	100
Μετάθεση-μετακίνηση	4/15	2	2	40	40
Πτώση συλλαβής	2/15	0	2	0	20
Αρμονία	9/15	3	6	60	60
Ουρανικοποίηση	9/15	3	6	60	60
Εμπροσθοποίηση	4/15	2	2	40	20
Στιγμακοποίηση	4/15	1	3	20	30
Οπισθοποίηση	3/15	1	2	20	20
	ΣΥΝΟΛΟ	5	10		



Διάγραμμα 5: Φωνολογικές διεργασίες παιδιών Γ' ομάδας

Στα παιδιά της Γ' ομάδας παρατηρήθηκε ότι:

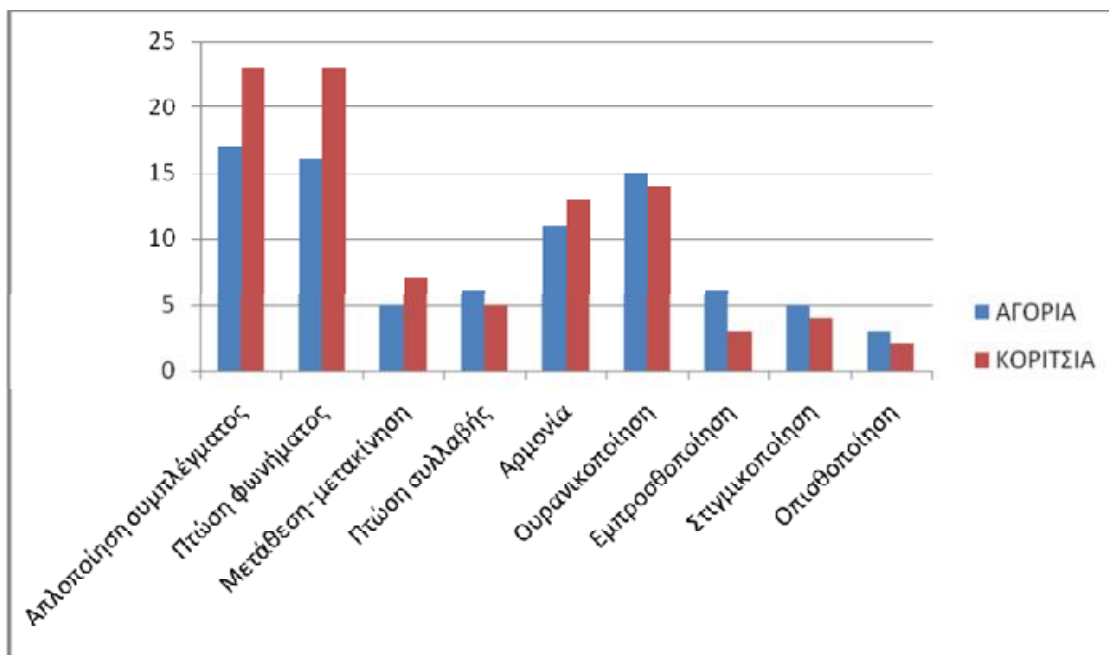
- Κανένα αγόρι δεν προσπίπτει σε πτώση συλλαβής, όμως όλα τα κορίτσια προσπίπτουν σε απλοποίηση συμπλέγματος και πτώση φωνήματος.

- Το 60% των αγοριών και των κοριτσιών προσπίπτει σε αρμονία και ουρανικοποίηση.
- Το 40% των αγοριών και 20% των κοριτσιών εξακολουθούν να προσπίπτουν σε εμπροσθοποιήσεις οι οποίες συστημικές διεργασίες παρατηρούνται σε παιδιά μικρότερης ηλικίας.
- Το 20% των αγοριών και των κοριτσιών προσπίπτουν σε οπισθοποιήσεις, συστημικές απλοποιήσεις που αντιστοιχούν σε παιδιά μικρότερης ηλικίας.
- Χρησιμοποιούν τα φωνήματα /π, μπ, μ, ν, τ, σ, κ, γ, χ, λ, φ, β, ντ/ ενώ δε χρησιμοποιούνται τα φωνήματα /ρ, δ, θ, τσ, τζ/.
- Τα παιδιά της συγκεκριμένης ομάδας παρουσίαζαν λιγότερα λάθη στον λόγο τους σε σύγκριση με τις άλλες ομάδες.

Αφού συγκρίθηκαν οι ομάδες παιδιών, δεν θα μπορούσαμε να μην συγκρίνουμε τα λάθη των κοριτσιών και των αγοριών όλου του δείγματος. Ας μελετήσουμε λοιπόν και τον παρακάτω πίνακα:

Πίνακας XIII: Φωνολογικές διεργασίες κοριτσιών και αγοριών

Δομικές και συστημικές διαδικασίες	Αγόρια	Κορίτσια	% των αγοριών	% των κοριτσιών	% του δείγματος
Απλοποίηση συμπλέγματος	17	23	85%	100%	93,02
Πτώση φωνήματος	16	23	80%	100%	90,69
Μετάθεση-μετακίνηση	5	7	25%	30,43%	27,90
Πτώση συλλαβής	6	5	30%	21,73%	25,58
Αρμονία	11	13	55%	56,52%	55,81
Ουρανικοποίηση	15	14	75%	60,86%	67,44
Εμπροσθοποίηση	6	3	30%	13,04%	39,13
Στιγματικοποίηση	5	4	25%	17,39%	20,93
Οπισθοποίηση	3	2	15%	8,69%	11,62
Σύνολο	20	23			100



Διάγραμμα 8: Φωνολογικές διεργασίες αγοριών και κοριτσιών του δείγματος

Παρατηρούμε ότι:

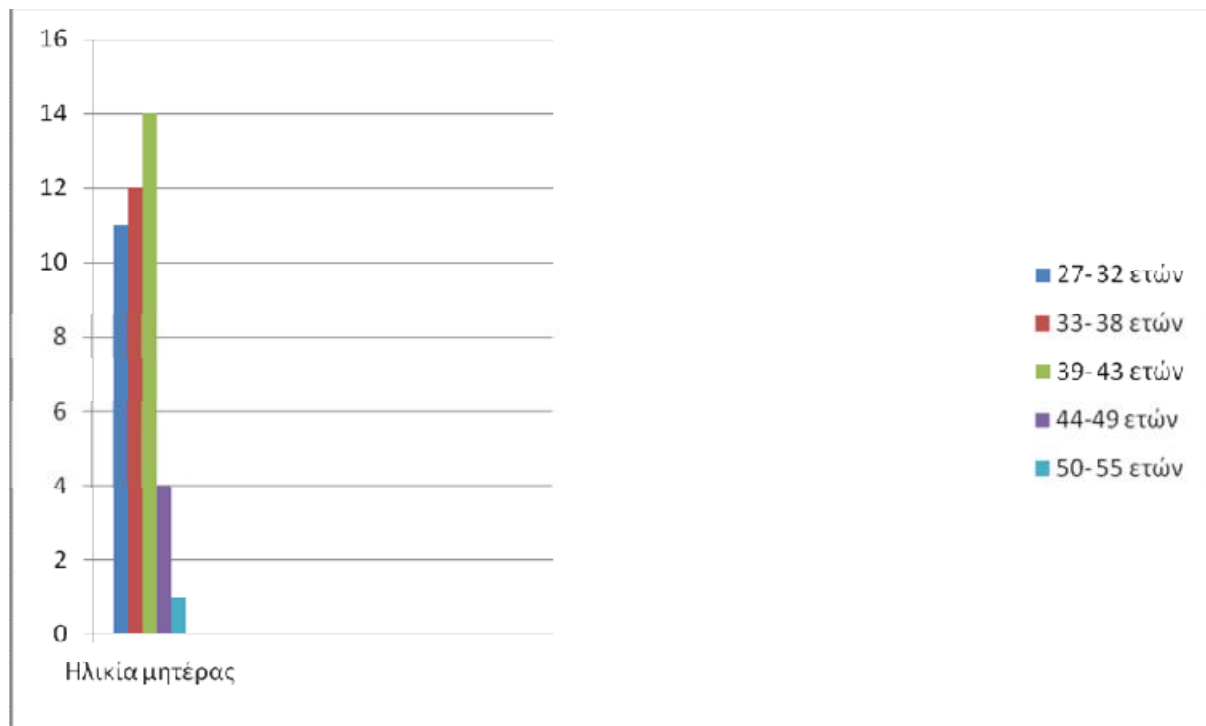
- όλα τα κορίτσια απλοποιούν τα συμπλέγματα και απαλείφουν φωνήματα.
- η αρμονία παρατηρείται και στα δύο φύλα σε κοντινό ποσοστό (διαφορά ποσοστών 1,52%).
- οι συστημικές διαδικασίες (η εμπροσθοποίηση, η στιγμικοποίηση, η ουρανικοποίηση και η οπισθοποίηση) συναντώνται σε μεγαλύτερο ποσοστό στα αγόρια έναντι στα κορίτσια.

4.5 ΗΛΙΚΙΑ ΜΗΤΕΡΑΣ

Από το ερωτηματολόγιο συγκεντρώθηκαν πληροφορίες και για την ηλικία της μητέρας (μέσος όρος ηλικίας μητέρων: 36,69) οι οποίες παρατίθενται στον παρακάτω πίνακα:

ΑΡΧΙΚΑ ΠΑΙΔΙΟΥ	ΗΛΙΚΙΑ ΠΑΙΔΙΟΥ	ΗΛΙΚΙΑ ΜΗΤΕΡΑΣ				
		27-32	33-38	39-43	44-49	50-55
Μ.Κ.	35	ü				
Κ.Κ.	36	ü				
Π.Ν	36			ü		
Ε.Λ	39	ü				

Β.-Χ.Π	38	ü				
Α.Κ	37		ü			
Ε.Π	30			ü		
Α.Σ.	33			ü		
Σ.Τ.	36			ü		
Ε.Μ.	36		ü			
Μ.-Ε.Τ.	33			ü		
Γ.Ξ.	32		ü			
Ε.Σ.	35			ü		
Α.Τ.	37			ü		
Κ.Χ.	30		ü			
Β.Ζ.	35		ü			
Ε.Ψ.	32	ü				
Μ.Φ.	34				ü	
Α.Μ.	25	ü				
Κ.Β.	32		ü			
Π.Β.	32		ü			
Β.Δ.	32			ü		
Ι.Ξ.	25				ü	
Μ.Π.	30					ü
Ν.Κ.	37				ü	
Ν.Μ.	36	ü				
Θ.Π.	36			ü		
Δ.Σ.	34			ü		
Σ.Μ.	36			ü		
Δ.Β.	35		ü			
Ν.Φ.	33				ü	
Α.Φ.	36			ü		
Κ.Π.	30		ü			
Ε.Φ.	34	ü				
Β.Γ.	35	ü				
Σ.Ζ.	33		ü			
Ε.Γ.	33	ορφανή				
Χ.Β.	35		ü			
Δ.Μ.	35			ü		
Α.Κ.	36		ü			
Χ.Α.	26	ü				
Μ.Γ.	37	ü				
Μ.Β.	28			ü		



Από τον παραπάνω πίνακα παρατηρείται ότι:

- Το 33,33% των μητέρων ήταν μεταξύ 39 -43 ετών.
- Το 28,57% του πληθυσμού είχε ηλικία μεταξύ 33-38 ετών.
- Το 26,19% των μητέρων ήταν 27-32 ετών.
- Μόνο μία μητέρα ήταν μεγαλύτερη από 50 ετών.

4.6 ΜΟΡΦΩΤΙΚΟ ΕΠΙΠΕΔΟ ΜΗΤΕΡΑΣ

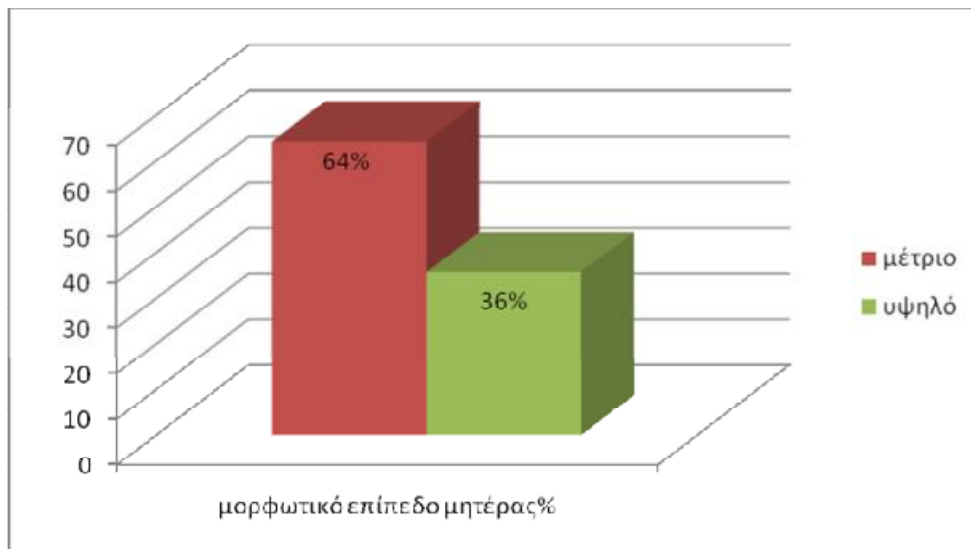
Από το ερωτηματολόγιο των γονέων συγκεντρώθηκαν πληροφορίες για την ηλικία των γονέων, καθώς και το μορφωτικό τους επίπεδο. Έτσι, διακρίθηκε το μορφωτικό επίπεδο της μητέρας σε τρία επίπεδα (χαμηλό- μέτριο- υψηλό).

Πιο αναλυτικά:

- Ø Άτομα με χαμηλό επίπεδο εκπαίδευσης θεωρούνται εκείνα με απολυτήριο Γυμνασίου ή / και Δημοτικού.
- Ø Με μέτριο επίπεδο εκπαίδευσης λαμβάνονται υπόψη οι κάτοχοι απολυτηρίου Μέσης Εκπαίδευσης.
- Ø Άτομα με υψηλό επίπεδο εκπαίδευσης υπολογίζονται οι πτυχιούχοι ΑΤΕΙ, ΑΕΙ, με διδακτορικό ή μεταπτυχιακό τίτλο σπουδών.

Πίνακας XII: Μορφωτικό επίπεδο μητέρας

ΜΟΡΦΩΤΙΚΟ ΕΠΙΠΕΔΟ ΜΗΤΕΡΑΣ	ΑΡΙΘΜΟΣ ΜΗΤΕΡΩΝ	%
ΧΑΜΗΛΟ	0	0
ΜΕΤΡΙΟ	27	64,28
ΥΨΗΛΟ	15	35,71
	ΣΥΝΟΛΟ:42	100



Διάγραμμα 7: Μορφωτικό επίπεδο μητέρας

Παρατηρούμε ότι καμία μητέρα δεν παρουσίαζε χαμηλό επίπεδο μόρφωσης ενώ η πλειονότητα κατείχε απολυτήριο Μέσης εκπαίδευσης. Να σημειωθεί ότι αν και το δείγμα των παιδιών είναι 43, ένα παιδάκι ήταν ορφανό από μητέρα γι' αυτό το σύνολο των μητέρων είναι 42.

Κοινωνικοοικονομικό επίπεδο:

Ο Smit et al. (1990) δε βρήκε καμία σημαντική επίδραση του κοινωνικοοικονομικού υποβάθρου στην ηλικία απόκτησης των λεκτικών ήχων. Εντούτοις, το κοινωνικοοικονομικό υπόβαθρο έχει αναφερθεί ότι έχει επιπτώσεις σε άλλους τομείς της γλωσσικής ανάπτυξη όπως: λεξιλόγιο (Bates et al., 1994), φωνολογική συνειδητοποίηση (Burt et al., 1999) γνωστικά, γλωσσικά, και μέτρα προανάγνωσης (Robertson, 1998). Οι παράγοντες που συνδέονται με το χαμηλό κοινωνικοοικονομικό υπόβαθρο είναι η μειωμένη ποιότητα του γλωσσικού περιβάλλοντος, των φτωχών διαπροσωπικών αλληλεπιδράσεων και της μειωμένης έκθεσης στα βιβλία. Εντούτοις, η σύνδεση μεταξύ του κοινωνικοοικονομικού υποβάθρου και της ομιλίας και της γλωσσικής εξασθένισης είναι αδύνατη (Bishop, 1997; Law, 1992).

ΚΕΦΑΛΑΙΟ 5: ΣΥΖΗΤΗΣΗ

Η παρούσα έρευνα αποτέλεσε μια προσπάθεια προσέγγισης της φωνολογικής ανάπτυξης παιδιών 2 έως 3,5 ετών. Τα αποτελέσματα της επιβεβαιώνουν τα αποτελέσματα της έρευνας των Beth McIntosh & Barbara J. Dodd (2008) τα οποία αναφέρουν ότι τα μεγαλύτερα σε ηλικία νήπια σημείωσαν καλύτερα αποτελέσματα από τα μικρότερα, τα κορίτσια έδρασαν το ίδιο καλά με τα αγόρια, ενώ από το φωνητικό τους ρεπερτόριο απουσίαζαν μερικά τριβόμενα φωνήματα, όλα τα προστριβόμενα καθώς και το /r/. Επιπλέον, παρατηρήθηκαν δομικές και συστημικές απλοποιήσεις όπως η απλοποίηση συμπλέγματος, πτώση τελικού συμφώνου, στιγμικοποίηση, εμπροσθοποίηση, πτώση συλλαβής, αντικατάσταση των τριβόμενων από προστριβόμενα, αντικατάσταση των ουρανικών από υγρά φωνήματα.

Πιο αναλυτικά, το ποσοστό των λαθών μειώνεται στα παιδιά της Γ' ομάδας μιας και ο λόγος των παιδιών γίνεται πιο ακριβής καθώς μεγαλώνουν και προσπίπτουν σε λιγότερες φωνολογικές διαδικασίες. Το 60% των παιδιών της Γ' ομάδας προσπίπτει σε αρμονία και 25% σε πτώση συλλαβής. Επιπλέον, το φωνητικό τους ρεπερτόριο περιλαμβάνει τα φωνήματα /π, μπ, μ, ν, τ, σ, κ, γ, χ, λ, φ, β, ντ/.

Αντίθετα, όλα τα παιδιά της Α' ομάδας (νεότερα νήπια) απλοποιούν συμπλέγματα, προσπίπτουν σε αρμονίες και ουρανικοποιήσεις των φωνημάτων και 75% της ομάδας προσπίπτει σε πτώση συλλαβής πολυσύλλαβης λέξης.

ΦΩΝΟΛΟΓΙΚΕΣ ΔΙΕΡΓΑΣΙΕΣ:

Παρατηρήθηκαν δομικές και συστημικές διεργασίες στο λόγο των παιδιών. Συγκεκριμένα, 93,02% του δείγματος απλοποιεί τα συμπλέγματα, 90,69% παραλείπει φωνήματα, ενώ η αρμονία συναντάται σε ποσοστό 55,81%. Μικρότερα ποσοστά φωνολογικής διεργασίας σημειώθηκαν στις συστημικές διεργασίες με την οπισθοποίηση να εμφανίζεται στο 11,62% του δείγματος, την εμπροσθοποίηση και την στιγμικοποίηση σε ποσοστό 20,93%.

ΗΛΙΚΙΑ ΑΠΟΚΤΗΣΗΣ ΦΩΝΗΜΑΤΩΝ:

Η ακολουθία απόκτησης των φωνημάτων που αναφέρθηκε σε αυτήν την μελέτη ήταν σύμφωνη με τα αποτελέσματα του Πανελλήνιου Συλλόγου Λογοπεδικών (1995): τα /μ, τ, μπ, π, κ, ντ/ ήταν μεταξύ των πρώτων ήχων που κατακτά το παιδί, ενώ τα /β, φ/ εμφανίζονται στην ηλικία των 2,5- 3 ετών. Τα οδοντικά /δ, θ/ δεν έχουν κατακτηθεί. Το ίδιο συμβαίνει με το υγρό /r/ και τα προστριβόμενα /τσ/, τζ/ τα οποία δε χρησιμοποιούνται στο λόγο τους. Η τρέχουσα μελέτη εφάρμοσε μια φωνητική προσέγγιση. Περιλήφθηκε ένας ήχος στον κατάλογο ενός παιδιού εάν είχε παρήχθη αυθόρμητα ή μετά από μίμηση. Η φωνητική απόκτηση θα αναμενόταν να εμφανιστεί πριν από τη φθογγική

κυριότητα. Για παράδειγμα, το φώνημα /θ/ εμφανίζεται αλλά δεν έχει κατακτηθεί.

Η απόκτηση των φωνηέντων υποτίθεται ότι είναι πλήρης από την ηλικία των τριών ετών, επομένως δεν αξιολογείται ρητά στις περισσότερες μελέτες (Bankson & Bernthal, 1998). Εντούτοις, ο James (2001) υποστήριξε ότι η απόκτηση των φωνηέντων συνεχίζεται και μετά από την ηλικία των τριών. Οι Allen & Hawkins (1980) διαπίστωσαν τα φωνήεντα ήταν κατακτημένα στις τονισμένες συλλαβές μέχρι την ηλικία των τριών ετών. Στη συγκεκριμένη μελέτη, όλα τα νήπια είχαν κατακτήσει τα φωνήεντα, αν και απαιτείται περαιτέρω έρευνα για να περιγράψει την φωνολογική ανάπτυξη των φωνηέντων στο λόγο των παιδιών.

ΦΥΛΟ:

Ενδιαφέρον παρουσίασε η υπόθεση ότι θα μπορούσε να υπάρξει διαφορά κατά τη σύγκριση των αποτελεσμάτων των δυο φύλλων. Η υπόθεση αυτή διατυπώθηκε διότι σύμφωνα με έρευνες που ασχολούνται με την γλωσσική ανάπτυξη του παιδιού, επισημαίνουν την υπεροχή των κοριτσιών έναντι των αγοριών σε όλες τις γλωσσικές δεξιότητες (Hatt, 1972, Nash, 1973, Μπλούνας, 1977).

Στα υποκείμενα της έρευνας σημειώθηκε ότι όλα τα κορίτσια απλοποιούν τα συμπλέγματα και απαλείφουν φωνήματα, αν και οι συστημικές διαδικασίες (η εμπροσθοποίηση, η στιγμικοποίηση, η ουρανικοποίηση και η οπισθοποίηση) συναντώνται σε μεγαλύτερο ποσοστό στα αγόρια του δείγματος έναντι των κοριτσιών.

Στη μεγαλύτερη ηλικιακή ομάδα τα αγόρια εκτέλεσαν εξίσου καλά με τα κορίτσια στα μέτρα λεκτικής ακρίβειας. Μικρότερο ποσοστό λαθών σημειώθηκε στη πτώση συλλαβής όπου τα αγόρια δεν προσέπεσαν σ' αυτή τη διεργασία, ενώ στη πτώση φωνήματος και στην απλοποίηση συμπλεγμάτων σημείωσαν μικρότερο ποσοστό λάθους.

5.2 ΠΡΟΤΑΣΕΙΣ:

Χρειάζεται να επισημανθεί η δημιουργία ενός εικονογραφημένου υλικού το οποίο θα απευθύνεται σε παιδιά ηλικίας 2 έως 4 ετών με περισσότερο οικείες προς αυτά λέξεις μιας και η πλειοψηφία των παιδιών δεν γνώριζε τις λέξεις εργοστάσιο, ναύτης, στρατιωτάκι, βελόνα, κάγκελο, άγγελος.

Κρίνεται σκόπιμο, η χορήγηση να επαναληφθεί σε μεγαλύτερο και αντιπροσωπευτικότερο, ως προς τα χαρακτηριστικά που μας ενδιαφέρουν (ηλικία, κοινωνικοπολιτιστικό επίπεδο) δείγμα ενώ προτείνεται η συσχέτιση του μορφωτικού επιπέδου των γονέων και η ηλικία τους με τα «λάθη» που συναντώνται στο λόγο των παιδιών.

Τα ευρήματα της παρούσας έρευνας φωτίζουν μόνο μια πλευρά ενός ευρύτερου φαινομένου, που αφορά στη φωνολογική ανάπτυξη νηπίων, για το οποίο δεν μπορούν να συναχθούν γενικεύσεις. Θεωρείται όμως ότι αποτελούν εφαλτήριο για μελλοντικές έρευνες, οι οποίες μπορούν να διερευνήσουν διάφορες εκφάνσεις του φαινομένου, ώστε στο σύνολό τους να αποδώσουν μια σφαιρική εικόνα των εξελίξεων της πραγματικότητας.

**Παράρτημα Α:
Ερωτηματολόγιο γονέων**

ΕΡΩΤΗΜΑΤΟΛΟΓΙΟ
ΗΛΙΚΙΑ ΠΑΤΕΡΑ:
ΗΛΙΚΙΑ ΜΗΤΕΡΑΣ:
ΜΟΡΦΩΤΙΚΟ ΕΠΙΠΕΔΟ ΠΑΤΕΡΑ:
ΜΟΡΦΩΤΙΚΟ ΕΠΙΠΕΔΟ ΜΗΤΕΡΑΣ:
ΕΠΑΓΓΕΛΜΑ ΠΑΤΕΡΑ:
ΕΠΑΓΓΕΛΜΑ ΜΗΤΕΡΑΣ:
ΗΜΕΡΟΜΗΝΙΑ ΓΕΝΝΗΣΗΣ ΠΑΙΔΙΟΥ:
ΗΛΙΚΙΑ ΠΑΙΔΙΟΥ:
ΣΕΙΡΑ ΠΑΙΔΙΟΥ ΣΤΗΝ ΟΙΚΟΓΕΝΕΙΑ:
ΦΥΛΟ:

ΒΙΒΛΙΟΓΡΑΦΙΑ

- American Psychiatric Association (1994). Diagnostic and Statistical Manual (4η έκδοση). Washington, DC.
- Αμπαζή Αικατερίνη, Τσόγκα Αλεξάνδρα (2008) Πτυχιακή εργασία με θέμα: «Προσαρμογή στην Ελληνική της κλίμακα Word Structure του Celf-4^{UK} και χορήγηση σε παιδιά της Α΄ Δημοτικού». ». ΑΤΕΙ Πάτρας: Τμήμα Λογοθεραπείας.
- Badar, R. (2002) Factors affecting the consistency of word production: Age, gender and word characteristics. Unpublished MSc dissertation, University of Newcastle upon Tyne, UK.
- Βογινδρούκας Ι., Τσαμουρτζή Ι., Παπαγεωργίου Β., (2004). Η ανάπτυξη του προφορικού λόγου σε παιδιά προσχολικής ηλικίας: Συχνότητα διαταραχών και επιπτώσεις.
- Bankson, N. and Bernthal, J. (1998) Analysis and interpretation of assessment data. In J. Bernthal and N. Bankson (eds) Articulation and Phonological Disorders (pp. 270–98). Boston: Butterworth-Heinemann.
- Barton. D. P. 1976. The role of perception in the acquisition of speech.
- Bates, E., Marchman, V., Thal, D., Fenson, L., Dale, P., Reznick, S., Reilly, J. and Hartung, J. (1994) Developmental and stylistic variation in the composition of early vocabulary. In K. Perera, G. Collis and B. Richards (eds) Growing Points in Child Language (pp. 85–124). Cambridge: Cambridge University Press.
- Beth McIntosh & Barbara J. Dodd (2008) “Two year olds’ phonological acquisition: Normative data” International Journal of speech Language Pathology, 10(6), 460-469, University of Queensland, Australia.
- Beveridge & Conti Ramsden, 1987. Language and communication in people with learning disabilities, Open University Press.
- Bishop, D. (1997) Uncommon Understanding: Development and Disorders of Language Comprehension in Children. Hove: Psychology Press.
- Bloom, L. & Lahey, M. (1978). Language development and language disorders. New York: Wiley.
- Burt, L., Holm, A. and Dodd, B. (1999) Phonological awareness skills of 4-year-old British children: An assessment and developmental data. International Journal of Language and Communication Disorders 34, 311–35.
- Carol Stoel-Gammon (1987) “Phonological Skills of 2 year olds” Ανάκτηση στις 10/10/2009 από www.asha.org.
- Cecilia Kirk and Katherine Demuth (2006) “Accounting for Variability in 2-Year-Olds’ Production of Coda Consonants”, Language learning and development, 2(2), 97–118, University of Canterbury and Brown University. Ανάκτηση στις 26/3/2010 από

<http://www.cog.brown.edu/people/demuth/articles/2005kirk&demuthLLD%2705.pdf>

- Chomsky, N. 1973. Conditions on transformations. In S. Anderson and P. Kiparsky (eds.) *Festschrift for Morris Halle*. New York: Holt, Rinehart and Winston. p. 97.
- A. Tanner Dyson, (1988) “Phonetic Inventories of 2 and 3 year old children”, *Journal of Speech and Hearing Disorders*, Volume 53, 89-93, University of Florida, Gainesville.
- P.Fletcher and M.Garman, (1999) *Language acquisition Studies in first language development*, Department of linguistic Science, University of Reading, Second edition, Cambridge University Press.
- Gallagher, A., Frith, U., & Snowling, M. (2000). Precursors of literacy delay among children at genetic risk of dyslexia. *Journal of Child Psychology and Psychiatry*, 41, 203-213.
- Gough, P. & Tunmer, W. E. (1986). Decoding, reading and reading disability.
- Guitar, B. (1998). *Stuttering: An Integrated Approach to its Nature and Treatment*. London: Williams and Wilkins.
- Zhu Hua and Barbara Dodd (2006), *Phonological Development and Disorders in Children: A Multilingual Perspective*.
- Jakobson, R. (1969) *Kindersprache, Aphasie und Allgemeine Lautgesetze*. Frankfurt: Edition Suhrkamp.
- Κατή Δ. 1991, Παιδαγωγική Ψυχολογική Εγκυκλοπαίδεια , Αθήνα Ελληνικά Γράμματα, Ανάκτηση 10/10/2009 από http://www.greeklanguage.gr/greekLang/studies/guide/thema_a3/03.html.
- Law, J. (1992) *The Early Identification of Language Impairment in Children*. London: Chapman & Hall.
- Law, J., Boyle, J., Harris, F., Harkness, A. and Nye, C. (2000) Prevalence and natural history of primary speech and language delay: Findings from a systematic review of the literature. *International Journal of Language and Communication Disorders* 35, 165–88.
- Law, J., Boyle, J., Harris, F., Harkness, A. and Nye, C. (1998) Child health surveillance: Screening for speech and language delay. *Health Technology Assessment* 2(9), 1–184.
- Λεβαντή, Ε., Κιρπότην, Λ., Καρδαμίτση, Ε., Καμπούρογλου, Μ. (1998). *Η φωνολογική εξέλιξη των παιδιών στην Ελλάδα*. Αθήνα: Πανελλήνιος Σύλλογος Λογοπεδικών.
- Μαγουλά Ε. (2000). *Η κατάκτηση του φωνολογικού συστήματος της νέας ελληνικής: Η περίπτωση των συμφώνων*. Διδακτορική διατριβή, Πανεπιστήμιο Αθηνών.

- Μαυρομμάτη Αρετή (2007) Πτυχιακή εργασία με θέμα: «Γλωσσική και Επικοινωνιακή Ικανότητα Σε Παιδιά Πολλαπλής Γέννας». ΑΤΕΙ Πάτρας: Τμήμα Λογοθεραπείας.
- McAfee J. G., & Shipley K. G. (1998). *Assessment in Speech-Language Pathology: A Resource Manual* (2nd ed.). Canada: Singular Publishing Group.
- Mowrer, O. Hobart. 1960. *Learning theory and symbolic processes*. New York: Wiley.
- Μπλούνας, Θ. (1977). *Οι διαφορές ανάμεσα στα φύλα*. Αθήνα: Δίπτυχο.
- Nash, J. (1973). *Developmental psychology: A psychobiological approach*. London: Prentice Hall.
- Νικολόπουλος Δ. 2008, *Γλωσσική ανάπτυξη και Διαταραχές*, Αθήνα, Τόπος.
- Olmsted, D. L. 1966. A theory of the child's learning of phonology. *Language* 42: 531-5. pp. 199.
- Petheram, B. and Enderby, P. (2001) Demographic and epidemiological analysis of patients referred to speech and language therapy at eleven centres 1987–95. *International Journal of Language and Communication Disorders* 36, 515–25.
- Πόρποδας Κ., 2003, *Η Μάθηση και οι Δυσκολίες της (Γνωστική Προσέγγιση)*, Πανεπιστήμιο Πατρών.
- Poole, I. (1934) Genetic development of articulation of consonants sounds in speech. *Elementary English Review* 11, 159–61.
- Robertson, K.L. (1998) Phonological awareness and reading acquisition of children from differing socio-economic backgrounds. *Dissertation Abstracts International Section A: Humanities and Social Sciences* 58(8-A), 3066.
- Roberts, J., Burchinal, M. and Footo, M. (1990) Phonological process decline from 2 to 8 years. *Journal of Communication Disorders* 23, 205–17.
- Nespor, M. (1996). *Φωνολογία* (επιμ.Α. Ράλλη). Αθήνα: Πατάκη
- Smit, A., Hand, L., Freilinger, J., Bernthal, J. and Bird, A. (1990) The Iowa articulation norms project and its Nebraska replication. *Journal of Speech and Hearing Disorders* 55, 779–98.
- Stampe. D. L. 1969. The acquisition of phonetic representation. *Papers from the fifth Regional Meeting of the Chicago Linguistic Society*: 43344. p. 223.
- Watt N., Wetherby A., & Shumway S. (2006). Prelinguistic Predictors of Language Outcome at 3 Years of Age. *Journal of Speech, Language and Hearing Research*, 49, 1224-1237. Ανάκτηση στις 03/05/2007, από <http://jslhr.asha.org/cgi/reprint/49/6/1224>.

- Weindrich, D., Jennen-Steinmetz, C., Laucht, M., Esser, G. and Schmidt, M. (1998) At risk for language disorders? Correlates and course of language disorders in preschool children born at risk. *Acta Paediatrica* 87, 1288–94.

