

ΤΕΧΝΟΛΟΓΙΚΟ ΕΚΠΑΙΔΕΥΤΙΚΟ ΙΔΡΥΜΑ ΔΥΤΙΚΗΣ ΕΛΛΑΔΑΣ
ΣΧΟΛΗ ΔΙΟΙΚΗΣΗΣ ΚΑΙ ΟΙΚΟΝΟΜΙΑΣ
ΤΜΗΜΑ ΤΟΥΡΙΣΤΙΚΩΝ ΕΠΙΧΕΙΡΗΣΕΩΝ

ΠΤΥΧΙΑΚΗ ΕΡΓΑΣΙΑ

ΣΥΓΚΡΙΤΙΚΗ ΜΕΛΕΤΗ ΤΗΣ ΣΠΟΥΔΑΙΟΤΗΤΑΣ
ΤΩΝ ΑΡΧΑΙΟΛΟΓΙΚΩΝ ΧΩΡΩΝ ΤΟΥ ΔΙΟΥ ΤΟΥ
ΝΟΜΟΥ ΠΙΕΡΙΑΣ ΚΑΙ ΤΗΣ ΒΕΡΓΙΝΑΣ ΤΟΥ
ΝΟΜΟΥ ΗΜΑΘΙΑΣ ΤΗΣ ΜΑΚΕΔΟΝΙΑΣ ΜΕ
ΑΥΤΟΝ ΤΗΣ ΑΚΡΟΠΟΛΕΩΣ ΤΩΝ ΑΘΗΝΩΝ ΚΑΙ
ΙΔΙΑΙΤΕΡΑ ΤΟΥ ΠΑΡΘΕΝΩΝΑ. ΠΟΙΟΣ Ο ΡΟΛΟΣ
ΤΟΥΣ ΣΤΗΝ ΕΝ ΓΕΝΕΙ ΤΟΥΡΙΣΤΙΚΗ ΕΛΕΥΣΗ
ΤΗΣ ΧΩΡΑΣ.

ΣΠΟΥΔΑΣΤΗΣ: ΦΡΑΝΤΖΟΛΑΣ ΧΡΗΣΤΟΣ

ΕΠΟΠΤΕΥΟΥΣΑ ΚΑΘΗΓΗΤΡΙΑ: Δρ. ΖΑΦΕΙΡΟΠΟΥΛΟΥ ΑΝΑΣΤΑΣΙΑ

ΠΑΤΡΑ-2013

I. ΠΕΡΙΛΗΨΗ

Το Δίον είναι ένα ιερό το οποίο μετρά πολλά χρόνια από την αρχαιότητα. Αποτελείται πλέον, μεταξύ άλλων, και από τον αρχαιολογικό χώρο στον οποίο βρίσκονται τα τείχη αλλά και τα ιερά. Σε αυτά τελούνταν λατρείες θεραπευτικές, για χάριν μητρότητας, ευφορίας της γης αλλά και θυσίες προς τιμή των θεών, ανάλογα σε ποιόν θεό ανήκε το ιερό, γίνονταν και οι τελετές. Εντός του χώρου, υπάρχουν επίσης οι θέρμες του Δίου, οι οποίες αποδεικνύουν την ύπαρξη ύδρευσης, αποχέτευσης και ζεστού νερού. Επιπροσθέτως, το Δίον έχει ένα Ρωμαϊκό και ένα Ελληνιστικό θέατρο, αρκετές οικίες εύπορων οικογενειών και τη νεκρόπολη με τις ανάγλυφες στήλες και τους βωμούς να κάνουν φανερό το ενδιαφέρον για τους νεκρούς. Τέλος, στο Δίον υπάρχει και το μουσείο στο οποίο παρουσιάζονται τα αρχαιολογικά ευρήματα του ιερού αλλά και της Πιερίας γενικότερα. Την εικόνα της αρχαιοπρέπειας του Δίου, συμπληρώνει η φυσική του ομορφιά με τη βλάστηση και το συνδυασμό βουνού και θάλασσας. Ο τουρισμός, λοιπόν, βοηθιέται διπλά αφού αυτός ο τόπος παντρεύει το παρελθόν με το παρόν, την ιστορία με τη φύση στην οποία αναπτύσσονται δράσεις αθλητικού περιεχομένου.

Η Βεργίνα είναι μια πόλη στην κεντρική Μακεδονία, γνωστή για τον αρχαιολογικό της χώρο, ο οποίος αποτελείται από τη βασιλική πόλη και τους βασιλικούς τάφους. Πρόκειται για μία πλούσια και μεγαλόπρεπη πόλη στην οποία έζησαν και βασίλευσαν ο Φίλιππος Β΄ και ο γιός του, Αλέξανδρος. Για αυτό και στο χώρο αυτό πρυτανεύει το ανάκτορο του βασιλιά, χτισμένο από τον Πύθεο, του οποίου ο πλούτος και η πολυτέλεια είναι εμφανής μέχρι και σήμερα. Μαζί με το ανάκτορο είναι και το αρχαίο θέατρο το οποίο μοιάζει με τα άλλα ελληνικά θέατρα, αλλά έχει μεγάλη ιστορική σημασία αφού εκεί δολοφονήθηκε ο Φίλιππος Β΄, και μεγάλο φυσικό ενδιαφέρον επειδή έχει θέα όλον τον κάμπο. Πιο πέρα, βρίσκεται το Ιερό της Εύκλειας, ο χώρος του οποίου ταυτίζεται με την αγορά. Στο ιερό έκαναν προσφορές και τελετές οι βασιλείς, και όχι μόνο. Στην αγορά ήταν πρόσφορο το έδαφος για οικονομικές, πολιτικές και πνευματικές δράσεις. Όμως, το σημαντικότερο κομμάτι της Βεργίνας είναι η νεκρόπολή της με τους εκατοντάδες τύμβους και τους βασιλικούς τάφους που αποτελούν αναπόσπαστο μέρος της πολιτιστικής κληρονομιάς. Ανάμεσα σε αυτούς τους τάφους είναι αυτός της Περσεφόνης, με τις τοιχογραφίες, της Ευρυδίκης, του Ρωμαίου και η Μεγάλη Τούμπα με τους τάφους του Φιλίππου, του Αλεξάνδρου Δ΄ και μιας πλούσιας γυναίκας. Η Μεγάλη Τούμπα είχε τους πιο πλούσιους τάφους με χρυσές λάρνακες, ολόχρυσα στεφάνια, κοσμήματα και άλλα πλούσια κτερίσματα. Στη λάρνακα του Φιλίππου Β΄ μάλιστα, βρέθηκε αποτυπωμένος ο "Ήλιος της Βεργίνας", το σύμβολο

της Μακεδονίας, που αποδεικνύει την ελληνικότητά της. Επιπλέον, σήμερα, μέσα στη Μεγάλη Τούμπα υπάρχουν και τα υπόλοιπα ευρήματα του Μακεδονικού πολιτισμού, που παρουσιάζονται κλιμακωτά μέχρι να φθάσει ο επισκέπτης στον τάφο του βασιλιά και του πρίγκιπα. Όλα αυτά συνδυάζονται, και σε αυτόν τον αρχαιολογικό χώρο, με το φυσικό περιβάλλον.

Ο τρίτος αρχαιολογικός χώρος που περιγράφεται είναι η Ακρόπολη και ιδιαίτερος ο Παρθενώνας. Πρόκειται για ένα βραχώδη λόφο στο ιστορικό κέντρο της Αθήνας, ο οποίος είναι σύμβολο αρχιτεκτονικής, πολιτισμού και δημοκρατίας. Εκεί άνθισε η φιλοσοφία και ο πολιτισμός για την Ελλάδα αλλά και για όλον τον κόσμο. Στο πέρας των αιώνων πέρασε πολλά από πολέμους και κατακτήσεις. Στο βράχο υπάρχει ο ναός της Αθηνάς, το Ερέχθειο, τα Προπύλαια, ο Παρθενώνας, ένας ναός δωρικού ρυθμού χτισμένος προς τιμήν της Αθηνάς. Έχει δύο σειρές από κολώνες, στο εσωτερικό είναι διακοσμημένος από Πεντελικό μάρμαρο, ενώ εξωτερικά και περιμετρικά υπάρχει λαμπρός διάκοσμος, η γνωστή ζωφόρος. Η ζωφόρος είναι στολισμένη με παραστάσεις από μάχες, από την πομπή των Παναθηναίων και από μορφές θεών και θνητών, γεγονός που δεν έχει παρουσιαστεί αλλού. Βέβαια, το πρόβλημα είναι πως κομμάτι της ζωφόρου έχει κλαπεί και βρίσκεται στο Βρετανικό μουσείο και στο Λούβρο με αποτέλεσμα στη θέση αυτών να υπάρχουν ψεύτικες ρεπλίκες οι οποίες δεν επιτρέπουν στον επισκέπτη να έχει ολοκληρωμένη οπτική. Εξίσου λαμπρές είναι και οι μετόπες του Παρθενώνα, με ανάγλυφες σκηνές εμπνευσμένες από τη μυθολογία, όπως η Γιγαντομαχία, η Κενταυρομαχία, η εισβολή των Αμαζόνων στην Αθήνα και η ωραία Ελένη με το Μενέλαο. Όμως, και πάλι πολλές μετόπες έχουν κλαπεί. Βέβαια, ο Παρθενώνας, εκτός από τις κλοπές, πέρασε κι άλλες δυσκολίες. Κατά τη Βυζαντινή αυτοκρατορία έγινε απόπειρα μετατροπής της σε εκκλησία. Κατά την Τουρκοκρατία μετατράπηκε σε τζαμί, ενώ αργότερα έπεσε σε αυτόν, οβίδα. Επιπροσθέτως, βλάβες υπέστη και εξαιτίας φυσικών φαινομένων αλλά και κατά την προσπάθεια αναστήλωσης των μνημείων.

Ο βράχος της Ακρόπολης έχει τον πρώτο ρόλο στον τουρισμό της χώρας κι αμέσως μετά το μουσείο της. Σαν κτίριο είναι σύγχρονο ενώ μέσα εκτίθενται τα αρχαιολογικά ευρήματα. Επίσης, για πρώτη φορά δίνεται ολοκληρωμένη η εικόνα της ζωφόρου. Και όλα αυτά, με θέα την Ακρόπολη και προσανατολισμό ίδιο με αυτόν του Παρθενώνα. Έτσι, το μουσείο, το 2009, έτος λειτουργίας του, είχε ξεπεράσει τις προσδοκίες των υπευθύνων για τις επισκέψεις.

Η υψηλή επισκεψιμότητα στην Ακρόπολη και στο μουσείο, έχει να κάνει αφενός με την σημαντικότητα και την ιστορία του μνημείου, αλλά και με την

εύκολη πρόσβαση σε αυτά καθότι βρίσκονται στην πρωτεύουσα της χώρας. Γίνεται αντιληπτό, λοιπόν, πως πρέπει να ενισχυθεί η περιφέρεια αφού έχει εξίσου σπουδαίους αρχαιολογικούς χώρους και μουσεία και ταυτόχρονα υπάρχει ανάγκη για ανάπτυξη της τοπικής οικονομίας και του περιφερειακού τουρισμού.

Πέρα από την ανάπτυξη και τη στήριξη της περιφέρειας, σημαντική είναι η ανάπτυξη του πολιτισμού, η δημιουργία ενός πλαισίου το οποίο θα προάγει τον πολιτισμικό τουρισμό και θα σώζει τους αρχαιολογικούς χώρους, τα φυσικά περιβάλλοντα και θα αναπτύσσει την κουλτούρα. Η δημιουργία οικομουσείων, η συνεργασία με τους τοπικούς φορείς σε κάθε περίπτωση, οι βιωματικές δράσεις και η σωστή επικοινωνία με το κοινό, είναι μερικές από τις κινήσεις που θα πρέπει να γίνουν. Όλα αυτά, βέβαια, προϋποθέτουν ένα σταθερό πρόγραμμα του Υπουργείου Πολιτισμού και όχι κατακερματισμένες υπηρεσίες με ελλειπές ενδιαφέρον για τον πολιτισμικό τουρισμό και τα αρχαία.

Λέξεις κλειδιά: Δίον, Βεργίνα, Παρθενώνας, Ακρόπολη, αρχαιολογικοί χώροι, τουρισμός, μουσείο, ιερό, αρχαιολογικά ευρήματα, πολιτιστικό πλαίσιο, πολιτισμός, κουλτούρα, τουριστική αξία, οικονομική ανάπτυξη, πολιτιστική ανάπτυξη

ΠΕΡΙΕΧΟΜΕΝΑ

ΣΕΛΙΔΑ

I. Περίληψη.....	1
II. Πρόλογος.....	6
III.Εισαγωγή.....	7
Κεφάλαιο 1:Ιστορία του Δίου	
1.1 Τείχη Δίου.....	10
1.2 Ιερά Δίου.....	11
1.3 Θέρμες Δίου.....	12
1.4 Θέατρα Δίου.....	13
1.5 Οικίες Δίου.....	14
1.6 Νεκρόπολη.....	14
1.7 Το Δίον σήμερα και ο τουρισμός του.....	15
Κεφάλαιο 2: Ιστορία Βεργίνας	
2.1 Βεργίνα.....	17
2.2 Αρχαιολογικός χώρος Βεργίνας.....	18
2.2.1 Αρχαία βασιλική πόλη.....	18
2.2.2 Ανάκτορο βασιλιά.....	18
2.2.3 Θέατρο αρχαίας πόλη.....	20
2.2.4 Ιερό Εύκλειας.....	20
2.2.5 Αγορά αρχαίας πόλης.....	21
2.2.6 Ιερό Κυβέλης.....	22
2.2.7 Ιδιωτικές οικίες.....	22
2.2.8 Νεκρόπολη.....	22
2.2.9 Τάφος Περσεφόνης.....	23
2.2.10 Μεγάλη Τούμπα.....	23
2.2.11 Τάφος Ευρυδίκης και Ρωμαίου.....	25
2.2.12 Ο αρχαιολογικός χώρος σήμερα.....	26
Κεφάλαιο 3: Αρχαιολογικός χώρος Παρθενώνα	
3.1 Ιερός βράχος Ακροπόλεως.....	28
3.2 Παρθενώνας.....	29

3.3 Το μνημείο.....	30
3.4 Γλυπτός διάκοσμος.....	31
3.4.1 Ζωφόρος.....	31
3.4.2 Οι μετώπες του Παρθενώνα.....	32
3.4.3 Χρυσελεφάντινο άγαλμα της θεάς Αθηνάς.....	33
3.5 Η πορεία του Παρθενώνα στους αιώνες.....	34
3.6 Η τουριστική αξία του Παρθενώνα και του μουσείου της Ακρόπολης.....	36
Κεφάλαιο 4: Συγκριτική μελέτη	
4.1 Σύγκριτική ανάλυση τριών αρχαιολογικών χώρων ως προς τον τουρισμό.....	38
Κεφάλαιο 5	
5.1 Αρχαιολογικοί χώροι και οικονομική ανάπτυξη.....	41
5.2 Προτεινόμενο πολιτισμικό πλαίσιο.....	43
IV. ΣΥΜΠΕΡΑΣΜΑΤΑ.....	45
V. ΒΙΒΛΙΟΓΡΑΦΙΑ-ΠΗΓΕΣ.....	46

II. ΠΡΟΛΟΓΟΣ

Η παρούσα πτυχιακή εργασία εκπονήθηκε για το τεχνολογικό εκπαιδευτικό ίδρυμα της Πάτρας και το τμήμα Διοίκησης τουριστικών επιχειρήσεων, υπό την επίβλεψη της καθηγήτριας Δρ. Αναστασίας Ζαφειροπούλου.

Το θέμα της εργασίας είναι η σύγκριση και ο ρόλος τριών αρχαιολογικών χώρων, του Δίου, της Βεργίνας και της Ακρόπολης, κυρίως του Παρθενώνα, στην εν γένει τουριστική έλευση στην Ελλάδα.

Στο πρώτο κεφάλαιο, και αφού οριστούν οι έννοιες, παρουσιάζεται ο αρχαιολογικός χώρος του Δίου και εν συντομία η ιστορία του. Στη συνέχεια, γίνεται αναφορά στον τουρισμό του ο οποίος επηρεάζεται, πέρα από το μοναδικό φυσικό περιβάλλον, από τα αρχαία.

Έπειτα, περιγράφεται ο χώρος των αρχαίων Αιγών, δηλαδή της Βεργίνας. Αφού ειπωθούν κάποια σημαντικά, για την ιστορία, θέματα και γεγονότα, παρατίθεται ο αρχαιολογικός χώρος σήμερα και το όφελος για τον τουρισμό της Βεργίνας στις μέρες μας.

Αμέσως μετά, γίνεται η παρουσίαση της Ακρόπολης, κι ακόμη εκτενέστερα η παρουσίαση του Παρθενώνα από την εμφάνισή του έως και σήμερα. Επιπροσθέτως, αναφέρονται στοιχεία για την έλευση τουριστών στον αρχαιολογικό χώρο της Ακρόπολης, ο οποίος τελικά έχει τη μεγαλύτερη επισκεψιμότητα από τα άλλα δύο μνημεία του Ελλαδικού χώρου και συνεπώς και τις μεγαλύτερες εισπράξεις βάσει των στοιχείων της ελληνικής στατιστικής εταιρείας.

Ύστερα, γίνεται μια σύγκριση των τριών αρχαιολογικών χώρων, πάντα ως προς την τουριστική έλευση, με παρουσίαση κάποιων στατιστικών στοιχείων, από έρευνες της Ελληνικής στατιστικής υπηρεσίας, του 2012.

Τέλος, αναφέρεται το πολιτισμικό πλαίσιο της Ελλάδας, τα προβλήματα στον τουριστικό τομέα και κινήσεις που θα έπρεπε να κάνει η πολιτεία θέτοντας ως στόχο την προαγωγή του πολιτισμικού τουρισμού και της κουλτούρας δε συνδυασμό με τον οικονομικό τουρισμό.

III. ΕΙΣΑΓΩΓΗ

ΟΡΙΣΜΟΣ: ΑΡΧΑΙΟΛΟΓΙΚΟΙ ΧΩΡΟΙ

Ως αρχαιολογικοί χώροι ορίζονται οι τόποι εκείνοι στους οποίους υπάρχουν μνημεία .Αρχαίο μνημείο, νοείται κάθε πολιτιστικό αγαθό το οποίο αποτελεί υλική μαρτυρία πολιτισμού και ανάγεται στους προϊστορικούς, βυζαντινούς ή μεταβυζαντινούς χρόνους και ανήκει στην πολιτιστική κληρονομιά της εκάστοτε χώρας. Στα αρχαία μνημεία επιβάλλεται η ειδικότερη προστασία και διακρίνονται σε κινητά και ακίνητα μνημεία.

ΤΟ ΔΙΟΝ

Ένας αρχαιολογικός χώρος υψίστης σημασίας για την Ελλάδα, και όχι μόνο, είναι το Δίον του νομού Πιερίας. Μία πόλη που στην αρχαιότητα διέθετε κάθετα τεμνόμενους δρόμους, πλακόστρωτους, είχε δημόσια λουτρά και θέρμες ,ωδείο και θέατρα. Το Δίον βρίσκεται σε υψόμετρο 30μ. και 15χιλιόμετρα νότια της Κατερίνης και υπάγεται στον ομώνυμο Δήμο(Δήμος Δίου).

Η ΒΕΡΓΙΝΑ

Ένας άλλος αρχαιολογικός χώρος είναι και η Βεργίνα η οποία βρίσκεται στη Βόρεια Ελλάδα ,στο νομό Ημαθίας. Το σημαντικότερο αξιοθέατο της Βεργίνας είναι οι βασιλικοί τάφοι με διασημότερο τον τάφο του βασιλιά Φιλίππου Β', πατέρα του Μεγάλου Αλεξάνδρου. Οι ανασκαφές στον τόπο της Βεργίνας έφεραν στο φώς μεγάλη ποσότητα έργων τέχνης

Ο ΠΑΡΘΕΝΩΝΑΣ

Ο τρίτος και τελευταίος αρχαιολογικός χώρος ,ο οποίος θα αναλυθεί και στη συνέχεια, είναι η Ακρόπολη και ιδιαίτερα ο Παρθενώνας. Ο Παρθενώνας είναι ένας ναός χτισμένος προς τιμήν της θεάς Αθηνάς και είναι συνδεδεμένος με την ακμή της πόλης της Αθήνας αλλά και με τα φιλόδοξα επεκτατικά της σχέδια κατά την περίοδο της Αθηναϊκής ηγεμονίας. Έως και σήμερα αποτελεί το σημαντικότερο και ομορφότερο στολίδι στο κέντρο της πρωτεύουσας.

ΑΡΧΑΙΟΛΟΓΙΚΟΙ ΧΩΡΟΙ ΚΑΙ ΤΟΥΡΙΣΜΟΣ

Ως τουρισμός, ορίζεται η κίνηση των περιηγητών και το σύνολο των υπηρεσιών που εξυπηρετούν την κίνηση αυτή σε μία χώρα. Οι αρχαιολογικοί χώροι λοιπόν, που προαναφέρθηκαν, παίζουν καταλυτική σημασία στον τουρισμό και συχνά χρησιμοποιούνται για να επηρεάσουν την τουριστική κίνηση εντός της χώρας αλλά και την κίνηση προς αυτή. Άλλωστε οι αρχαιολογικοί χώροι αλλά και η ιστορία αυτών έχουν υπάρξει στο παρελθόν πηγές έμπνευσης και για ξένους καλλιτέχνες, λογοτέχνες, ποιητές και είναι αντικείμενα πανανθρώπινου ενδιαφέροντος, γεγονός το οποίο αποδεικνύει την σημαντικότητά τους για τον άνθρωπο. Αξίζει στο σημείο αυτό να επισημανθεί πως η Βεργίνα, ο Παρθενώνας αλλά και η ευρύτερη περιοχή του Ολύμπου ανήκουν στη λίστα της unesco για την παγκόσμια κληρονομιά. Αυτό, από μόνο του ως γεγονός, προσδίδει στους χώρους αυτούς την αυθεντία που τους πρέπει για την ψυχολογία του τουρίστα, ακόμη κι αν δεν αναλύσει κάποιος ιδιαίτερα το γιατί.

ΣΚΟΠΟΣ ΣΥΓΓΡΑΦΗΣ ΤΗΣ ΕΡΓΑΣΙΑΣ

Σκοπός της εργασίας αυτής, είναι η ανάδειξη της σημασίας των τριών αυτών αρχαιολογικών χώρων για την Ελλάδα αλλά και γενικότερα, αφού πρώτα γίνει αναφορά στο ποιοί ακριβώς είναι αυτοί οι χώροι, τι ρόλο διαδραμάτισαν στην ιστορία και πως συνεχίζουν να είναι σημαντικοί για την Ελλάδα και για όλο τον κόσμο ως ιστορικά μνημεία. Στη συνέχεια, θα εξεταστεί εάν έχουν πρωταρχικό ρόλο στη συγκέντρωση τουριστών κι αν αποδειχτεί πως έχουν, θα πρέπει να αναφερθεί πόσο και με ποιο τρόπο επηρεάζουν την τουριστική κίνηση.

Αυτή η μελέτη έχει διττό ενδιαφέρον. Αρχικά, και αφού γίνουν γνωστοί οι αρχαιολογικοί αυτοί χώροι, στους οποίους, οι περισσότεροι Έλληνες δεν έχουν δώσει την σημασία που τους αξίζει κι ούτε καλά καλά τους γνωρίζουν, παρά το ότι είναι «δίπλα» τους, και αποδειχθεί με τον τρόπο αυτό η μεγάλη σημαντικότητά τους από την αρχαιότητα μέχρι και σήμερα, θα εξεταστεί αν πραγματικά ενδιαφέρει τους τουρίστες, Έλληνες και ξένους, να κινηθούν βάσει των μνημείων αυτών. Αν δηλαδή παίζουν ρόλο στην εν γένει τουριστική έλευση στη χώρα, και κατά πόσον οι κυβερνήσεις και τα πολιτισμικά πλαίσιά τους, βοηθούν τον τουρισμό.

ΚΕΦΑΛΑΙΟ 1ο

1.ΙΣΤΟΡΙΑ ΤΟΥ ΔΙΟΥ

Στους πρόποδες του Ολύμπου, το βουνό στο οποίο ζούσαν οι δώδεκα Ολύμπιοι θεοί, φτιάχτηκε ένα σπουδαίο ιερό από τους Μακεδόνες, το Δίον. Η πρώτη αναφορά για το Δίον στην ιστορία έγινε από τον Θουκυδίδη, όταν εξιστόρησε την πορεία του Σπαρτιάτη στρατηγού ονόματι Βρασίδα. Από τότε κι έπειτα, ο τόπος αυτός δε σταμάτησε να συζητιέται καθότι αποτέλεσε σταθμό στην αρχαιότητα. Ο Φίλιππος Β΄, πατέρας του Μεγάλου Αλεξάνδρου, μετά από κάθε νίκη του, περιέρχονταν στο Δίον για να πραγματοποιήσει θυσία. Στη συνέχεια, ο Μέγας Αλέξανδρος αφιέρωσε εκεί ένα μεγαλόπρεπο γλυπτό το οποίο αποτελούνταν από εικοσιπέντε χάλκινους έφιππους Μακεδόνες.

Στην πορεία της ιστορίας, οι Ρωμαίοι συνέχισαν να λατρεύουν το Δία στον τόπο αυτό κι ακόμα περισσότερο δημιούργησαν στο Δίον μία από τις τέσσερις ρωμαϊκές αποικίες στη Μακεδονία. Κι ακόμη παραπέρα, μετά την επικράτηση του χριστιανισμού, το Δίον έγινε η έδρα του επισκόπου!

Ωστόσο, ο χώρος αυτός γνώρισε και την καταστροφή. Το 220μ.χ, ο στρατηγός των Αιτωλών, Σκόπας, ρήμαξε τον τόπο αυτό όταν εισέβαλλε στη Μακεδονία και αφού πρώτα λεηλάτησε την Πιερία. Βέβαια ο Φίλιππος ο Ε΄ φρόντισε να ξαναστηθεί το ιερό και έτσι ανέκτησε την προηγούμενη αίγλη του με ωραία μνημεία. Από τα παλιά χρόνια λοιπόν διαφαίνονταν πως το Δίον δεν θα έσβηνε από το χάρτη, αλλά αντίθετα, θα έπαιζε βασικό ρόλο.

1.1 ΤΕΙΧΗ ΔΙΟΥ

Τα τείχη του Δίου είναι ένα από τα σημαντικότερα μνημεία της πόλης και από αυτά φαίνεται η οικονομική άνεση αλλά και η υπεροχή της. Το συνολικό μήκος των τειχών έφθανε τα 2.600μ. Κατασκευάστηκαν τον 4^ο αι. π.χ και επανακατασκευάστηκαν τον 3^ο αι. π.χ. από τους κατοίκους εξ' ανάγκης λόγω των βαρβαρικών επιθέσεων και προκειμένου να προστατευτούν. Αυτά τα δεύτερα τείχη είχαν συνολικό μήκος 1.600 μ., διακριτά πολύ μικρότερα από τα πρώτα.

Τείχη Δίου



1.2 ΙΕΡΑ ΔΙΟΥ

Στον αρχαιολογικό περίπατο στο Δίον πολύ σύντομα διαφαίνεται το ιερό Ασκληπιού το οποίο γνώριζε δόξα από τον 4^ο αι. π.χ. Στο ιερό αυτό τελούνταν λατρείες θεραπευτικές και για το λόγο αυτό, πολυάριθμοι προσκυνητές επισκέπτονταν το Ασκληπιείο με σκοπό να επέλθει θαυματουργική ίαση των ασθενειών τους.

Λίγο πιο κάτω από το ιερό του Ασκληπιού βρίσκεται το ιερό της Δήμητρας. Εκεί έχει ανακαλυφθεί μια κεφαλή από μάρμαρο η οποία παραπέμπει πιθανότατα στη θεά Δήμητρα. Για τις θυσίες είχαν φτιαχτεί βωμοί ανατολικά του ιερού. Είναι ιδιαίτερα συγκινητικό και ταυτόχρονα σημαντικό πως το ιερό αυτό μετρά πολλά χρόνια ζωής από τις αρχές του 4^{ου} αι. π.χ. έως και σήμερα και συνεχίζει την πορεία του με όλο το πλήθος απλώς να το θαυμάζει στο πέρας των ετών.

Στη συνέχεια διακρίνεται το ιερό του "Διός του Υψίστου" το οποίο έχει μία ευρύχωρη πλατεία που περιβάλλεται από στοές με δωμάτια. Στη βόρεια πλευρά του και μέσα στο τέμενος βρέθηκε και διασώζεται το άγαλμα του Δία και ένας μαρμάρινος αετός. Το άγαλμα, μάλιστα, βρέθηκε κάτω από τρία μέτρα λάσπης, το 2003, και ακριβώς στη θέση του, πράγμα που δε συμβαίνει κάθε μέρα όπως επισημαίνει ο καθηγητής Δ.Παντερμαλής ο οποίος ανασκάπτει τον χώρο από το 1973. «Είναι ένα ιερό που τα έχει όλα!» λέει «Τον ναό, τη στοά, τον βωμό, τα αναθήματα και το λατρευτικό άγαλμα του θεού στη θέση του. Αυτό δεν είναι καθημερινό πράγμα».

Είναι άξιο συνειδητοποίησης, πως παρόλο που στην αρχαία Ελλάδα υπήρχε το δωδεκάθεο, η λατρεία στον ένα και ύψιστο θεό ήταν βασική και πρωταρχική. Καθώς και πως οι θεοί παρά την παντοδυναμία τους, ο καθένας στον τομέα του, και την αθανασία τους, δεν έπαυαν να έχουν συναισθήματα ανθρώπινα και να πέφτουν σε λάθη και τελικά να είναι υπόλογοι μπροστά στον ύψιστο Δία. Αυτό από μόνο του έφερνε πιο κοντά τους θνητούς με τους θεούς. Οι σχέσεις ήταν δυνατές και η λατρεία πραγματική και με μεγαλείο. Κάτι που είναι εμφανές από τα ευρήματα.

Σπουδαίο ιερό, επίσης, είναι αυτό της Ίσιδος που οικοδομήθηκε τον 2^ο αι. μ.χ. στη θέση ενός παλαιότερου ιερού όπου λατρεύονταν θεότητες που σχετίζονταν με την εύφορη γη και τη μητρότητα. Αποδεικτικό στοιχείο αυτού είναι το

ανάγλυφο της θεάς Ίσιδας με στάχνα και σκήπτρο στα χέρια της το οποίο βρέθηκε στο Δίο.

Το τελευταίο ιερό είναι αυτό του Ολυμπίου Διός του οποίου η έκταση είναι όσο ένας περίβολος και σώζεται σε αρκετά σημεία. Επίσης, αποτελείται από μία στοά και έναν μνημειακό βωμό. Μπροστά του υπήρχαν χάλκινοι κρίκοι για να δένονται τα ζώα που προορίζονταν για θυσία. Οι εκατόμβες άλλωστε, δηλαδή θυσίες εκατό βοδιών, ήταν βασική δημόσια λατρεία του Διός.

Ιερό υψίστου Διός



1.3 ΘΕΡΜΕΣ ΔΙΟΥ

Οι θέρμες του Δίου δεν είναι τίποτα άλλο από τα λουτρά της πόλης. Αποτελούνταν από ένα αίθριο το οποίο περιτριγυρίζονταν από εργαστήρια, τουαλέτες, ένα θέατρο και διάφορα καταστήματα . Ακριβώς μετά από το χώρο αυτό υπήρχε το βασικό κτίριο το οποίο διέθετε πισίνες, αποδυτήρια, παροχή κρύου και ζεστού νερού, δωμάτια για ανάπαυση αλλά και δωμάτια εφίδρωσης και μάλαξης.

Στην πόλη υπήρχε πυκνό δίκτυο ύδρευσης και αποχέτευσης. Ειδικά στη νεότερη ιστορία, προκαλεί εντύπωση και δέος το πολύπλοκο μεν, άρτιο δε, από τεχνικής πλευράς, υδραυλικό σύστημα με πολλών ειδών σωληνώσεις, όπως για παράδειγμα μολυβένιους στους οποίους μάλιστα έχουν βρεθεί και αποτυπωμένα τα ονόματα των ιδιοκτητών.

Αναφερόμενοι λοιπόν στις Μεγάλες θέρμες του Δίου, νομίζει κανείς πως διαβάζει περισσότερο για σήμερα παρά για το 200 μ.χ. Ιδιαίτερο ενδιαφέρον έχουν τα υπόκαυστα συστήματα διοχέτευσης ζεστού αέρα ώστε να ζεσταίνεται το πάτωμα, οι τοίχοι και οι αίθουσες. Ο ζεστός αέρας παράγονταν από μία εστία

φωτιάς η οποία άναβε στο υπόγειο του χώρου. Όλα αυτά μόνο θαυμασμό και βαθιά σκέψη μπορούν να μας προκαλέσουν, για το τι μπορεί να σκεφθεί και να πράξει το έλλογο όν, ο άνθρωπος.

Η επίσκεψη λοιπόν στο Δίον έχει πολλούς στόχους. Εκπαιδευτικό, ψυχαγωγικό αλλά κυρίως μπορεί να γίνει αφορμή για προβληματισμούς στην εποχή του σήμερα που όλα δείχνουν πιο εύκολα και άνετα, καθότι υπάρχουν περισσότερες παροχές και υλικά αγαθά κι όμως τα προβλήματα στην ύδρευση, στην άρδευση, στην αποχέτευση κλπ , απαντώνται καθημερινά και σε μεγάλο βαθμό.



1.4 ΘΕΑΤΡΑ ΔΙΟΥ

Στο συγκρότημα των θερμών βρίσκεται και το ρωμαϊκό θέατρο. Χρονολογείται στο 2^ο αι. μ.χ και πιθανότατα αντικατέστησε ένα παλαιότερο. Το ρωμαϊκό θέατρο διέθετε κοίλο, ορχήστρα, σκηνή και προσκήνιο όπως και τα άλλα ρωμαϊκά θέατρα.

Πολύ κοντά στο θέατρο αυτό υπάρχει και το Ελληνιστικό το οποίο χρονολογείται τον 3^ο αι. π.χ. Χαρακτηριστικό του θεάτρου αυτού είναι πως κάτω από το χωμάτινο κεντρικό δάπεδο της ορχήστρας, βρίσκεται ένας υπόγειος θάλαμος για τυχόν εμφανίσεις υποχθόνιων μορφών. Τέλος, και τα δύο θέατρα είχαν σχήμα πετάλου, ημικυκλικό δηλαδή.

Ρωμαϊκό θέατρο



1.5 ΟΙΚΙΕΣ ΔΙΟΥ

Εκτός από τα ιερά, τα λουτρά και τα θέατρα, στον αρχαίο χώρο του Δίου βρέθηκαν και μπορεί κανείς να θαυμάσει, ακόμη και οικίες όπως αυτές του Ευβούλου, του Επιγένους, της Λήδας, του Ζώσα. Τα ονόματα των ιδιοκτητών είναι γνωστά από τις αναγραφές τους πάνω στους μολύβδινους αγωγούς, όπως προαναφέραμε, ή σε ψηφιδωτά. Στην οικία του Ευβούλου βρέθηκαν θαυμαστά ψηφιδωτά κι ένα μεγάλο σιντριβάνι. Στη δυτική πλευρά της αγοράς, σε υπερυψωμένο πάτωμα 2μ. παραπάνω από την πλατεία, είναι η πολυτελής οικία του Επιγένους η οποία χρονολογείται τον 3^ο αι. μ.χ. και έχει πολλά ψηφιδωτά και αίθριο. Στα μεταγενέστερα χρόνια έγινε προσπάθεια για κατάτμηση των μεγάλων χώρων με αποτέλεσμα να καταστραφούν οι τοίχοι από τους νέους λασπότοιχους.

Στη συνέχεια βρίσκουμε την οικία της Λήδας η οποία ήταν διακοσμημένη με μάρμαρα, γλυπτά, προτομές και ψηφιδωτά ενώ κοντά σε αυτήν βρίσκεται και η οικία του Ευτύχη Ζώσα ,μία οικία με ιδιόρρυθμη κάτοψη. Επίσης, κοντά στις οικίες αυτές βρέθηκε και η έπαυλη του Διονύσου, ένα οικοδομικό συγκρότημα πολυτελών κατοικιών, με λουτρά και μαγαζιά και ένα λατρευτικό οίκο στο Διόνυσο. Μέσα στην έπαυλη υπήρχαν γλυπτά, πολυτελή έπιπλα και ψηφιδωτά με ζωγραφικές συνθέσεις.

Τελειώνοντας, στη διασταύρωση της λεωφόρου του αρχαίου Δίου βρίσκεται ένα συγκρότημα ξενώνων για αξιωματούχους, το «πραιτώριον», αλλά και για ξένους απλούς ταξιδιώτες , τις λεγόμενες «ταβέρνες».

1.6 ΝΕΚΡΟΠΟΛΗ

Ακόμη πιο ενδιαφέρουσα γίνεται η επίσκεψη του ταξιδιώτη στο Δίον όταν αντικρίζει τη νεκρόπολη. Η νεκρόπολη αποτελείται από ανάγλυφες στήλες, επιτύμβιους βωμούς και άλλα μνημεία που φανερώνουν τη φροντίδα στους νεκρούς. Βέβαια, οι επιβλητικότεροι, από όλες τις πλευρές, τάφοι, είναι οι Μακεδονικοί. Έχουν ζωγραφίες με γεωμετρικά σχήματα, άνθη και παραστάσεις ιππομαχιών. Οι είσοδοι ήταν επιβλητικές, μαρμάρινες και κάποιες είχαν επιχρυσώματα.

1.7 ΤΟ ΔΙΟΝ ΣΗΜΕΡΑ ΚΑΙ Ο ΤΟΥΡΙΣΜΟΣ ΤΟΥ

Το Δίον βρίσκεται στο νομό Πιερίας και από την 1^η Ιανουαρίου 2011 έχει συνενωθεί με τους δήμους Λιτόχωρου και Ανατολικού Ολύμπου σύμφωνα με το σχέδιο του «Καλλικράτη», και ονομάζεται δήμος Δίου-Ολύμπου. Στην απογραφή του 2011, ο πληθυσμός του ανήλθε σε 27.870. Γύρω από το Δίον είναι οι περιοχές Κορίτσα, Βροντού, Άγιος Σπυρίδωνας, Νέα Έφεσος και Κονταριώτισσα. Το κλίμα είναι ηπειρωτικό με θερμά καλοκαίρια και ψυχρούς χειμώνες και πολύ υγιεινό. Όσο βέβαια πλησιάζει κάποιος τη θάλασσα οι κλιματολογικές συνθήκες μετριάζονται και είναι ηπιότερες. Εκτός από τη θάλασσα, βέβαια, το Δίον έχει πλούσια ύδατα, όπως ο ποταμός Ελικώνας ή Βαφύρας και όπως το ρέμα Ουρλιά. Συγκεκριμένα, ο ποταμός Ελικώνας, εξαφανίζεται από την επιφάνεια της γης και μπαίνει κάτω από το έδαφος και πάλι ανεβαίνει στην επιφάνεια του Δίου με το όνομα Βαφύρας, και από εκεί κατεβαίνει στη θάλασσα ως πλωτός ποταμός. Ο μύθος για τον ποταμό αυτό, λέει, πως οι γυναίκες της Πιερίας ξέπλυναν εκεί τα χέρια τους αφού σκότωσαν τον Ορφέα. Τέλος, το ρέμα Ουρλιά βρίσκεται κοντά στο εκκλησάκι του Αγίου Κωνσταντίνου και εκεί ο καταρράκτης δημιουργεί μια φυσική πισίνα. Γενικά, τα νερά αναβλύζουν στην περιοχή του Δίου κι όταν ανεβαίνει η στάθμη του υδροφόρου ορίζοντα, τα ποτάμια ξεχειλίζουν και τα νερά χύνονται στην πεδιάδα.

Εξαιτίας του κλίματος και της ευφορίας του εδάφους, στο Δίον παρατηρείται και πυκνή βλάστηση. Αυτό έχει ως αποτέλεσμα την ανάπτυξη της αγροτικής οικονομίας αφού οι κάτοικοι ασχολούνται με την γεωργία. Παράγουν καπνό και κάνουν επιτυχημένες πωλήσεις στην Ελλάδα αλλά και στο εξωτερικό. Επίσης, μεγάλος αριθμός κατοίκων ασχολείται με την κτηνοτροφία κι έτσι εκτός από την παραγωγή κρεάτων, στο Δίον παρασκευάζονται και πολλά τυροκομικά προϊόντα. Είναι γνωστό, πως η παλαιότερη ονομασία του Δίου ήταν Μαλαθριά και αυτό συνέβαινε γιατί στην περιοχή ευδοκίμωσε και ευδοκίμει ο μάραθος, φυτό το οποίο έχει καλλυντικές και φαρμακευτικές ιδιότητες και χρησιμοποιείται από την αρχαιότητα μέχρι και σήμερα.

Η ευφορία του εδάφους, βέβαια, έχει ως αποτέλεσμα και την βλάστηση πολλών ειδών δένδρων όπως οι οξιές, οι βελανιδιές, οι κέδροι, τα πεύκα και τα έλατα. Η ποικιλία αυτή στη βλάστηση σε συνδυασμό με τα τρεχούμενα νερά, συντελεί στη δημιουργία ενός υπέροχου φυσικού περιβάλλοντος το οποίο επιθυμούν να δουν οι επισκέπτες. Ταυτόχρονα, στο περιβάλλον αυτό διαμορφώνονται συνήθειες και αθλήματα για πολλά γούστα όπως αναρρίχηση, ορειβασία και φυσικά πεζοπορία. Στο Δίον, μάλιστα, έχουν οργανωθεί σύλλογοι

πεζοπορίας και καλούν τον κόσμο σε πολύ καλά οργανωμένες πορείες μέσα στη φύση. Άρα, αναπτύσσεται και η τουριστική οικονομία εξαιτίας της χλωρίδας και της πανίδας.

Ωστόσο, η τουριστική οικονομία αναπτύσσεται και λόγω των αρχαιολογικών χώρων, τους οποίους έχει προαναφερθεί. Ο καθηγητής Δημήτρης Παντερμάλης αναφέρει το 2010 σε συνέντευξή του: "Διαπίστωσα ότι η ανακάλυψη των αρχαίων χωρίς τη διαχείρισή τους, δεν είναι μια ολοκληρωμένη πράξη. Το πώς δηλαδή, θα διατηρήσεις, θα παρουσιάσεις και θα συνδέσεις τις αρχαιολογικές ανακαλύψεις με το περιβάλλον" και αυτό ακριβώς διαπιστώνει κανείς στο Δίον αφού πρόκειται για "ένα τεράστιο αρχαιολογικό πάρκο, με πολλές πρόνοιες για τον επισκέπτη και εκθέτοντας τις αρχαιότητες μέσα στο φυσικό τους περιβάλλον", όπως συμπληρώνει ο ίδιος.

Άλλος παράγων του τουρισμού είναι και η παρουσίαση των αρχαιολογικών ευρημάτων τα οποία εκτίθενται στο μουσείο του Δίου που λειτουργεί από το 1983. Το μουσείο έχει τρεις ορόφους οι οποίοι χωρίζουν τα εκθέματα σε ενότητες, ανάλογα με τους χώρους που έχουν ανακαλυφθεί. Στον όροφο φιλοξενούνται ενδεικτικά ευρήματα από τις ανασκαφές στην αρχαία Πύδνα και άλλες θέσεις αρχαιολογικού ενδιαφέροντος στην Πιερία. Στο υπόγειο λειτουργεί εκπαιδευτική έκθεση με θέμα «Η καθημερινή ζωή στο αρχαίο Δίον», κι εκεί βρίσκονται αντικείμενα τα οποία χρησιμοποιούσαν οι κάτοικοι στην καθημερινή τους ζωή. Σε ειδικά διαμορφωμένη αίθουσα γίνονται προβολές οπτικοακουστικού υλικού σχετικού με το αρχαίο Δίον και τον Όλυμπο. Ο επισκέπτης απολαμβάνει την επίσκεψή του στο μουσείο, αφού όλα τα εκθέματα παρουσιάζονται «ζωντανεμένα» και άριστα «παντρεμένα» με τα σύγχρονα υλικά για χωρίσματα. Το εισιτήριο είναι οικονομικό και ευνοείται έτσι ο οικογενειακός τουρισμός.

Τελειώνοντας, είναι σημαντικό να αναφερθεί και η αρχειοθήκη μεσογειακών ψηφιδωτών που βρίσκεται στο Δίον και είναι σημείο συγκέντρωσης καλλιτεχνών, πεπειραμένων και νέων. Εκεί γίνονται σημαντικές εκθέσεις και αποτελεί και αυτό το γεγονός, ένα μικρό, πλην όμως σημαντικό, παράγοντα ανάπτυξης του τουρισμού καθότι δημιουργείται ένας πόλος έλξης.

Εκτός, λοιπόν, από το ιστορικό και πολιτιστικό παρελθόν, το οποίο τιμάται ιδιαιτέρως στην περιοχή του Δίου αφού συνεχίζουν οι κάτοικοι και προάγουν τον πολιτισμό με πολλές κινήσεις, όπως προαναφέρθηκε, αυτός ο τόπος είναι προικισμένος και από τη φύση αφού συνδυάζει βουνό και θάλασσα, απέραντες ακτές και υψόμετρα άρα εξυπηρετεί και όλα τα γούστα.

ΚΕΦΑΛΑΙΟ 2ο

2.1 ΒΕΡΓΙΝΑ

Η Βεργίνα είναι μία μικρή πόλη στο νομό Ημαθίας στην κεντρική Μακεδονία και απέχει μόλις 13 χιλιόμετρα από την πρωτεύουσα του νομού, τη Βέροια και 80 χιλιόμετρα από την Θεσσαλονίκη. Η πόλη αυτή, κατά πάσα πιθανότητα, ήταν γνωστή στην αρχαιότητα με το όνομα Αιγαί, δηλαδή "ο τόπος με τα πολλά κοπάδια", καθώς αίγα είναι η κατσίκα. Οι Αιγές κατοικούσαν από την εποχή της πρώιμης χαλκοκρατίας και κατά την πρώιμη εποχή του σιδήρου ήταν ήδη πλούσιο και πολυπληθές κέντρο. Η σημαντικότερη όμως περίοδος των Αιγών υπήρξε αυτή που οι Αιγές ήταν η πρώτη πρωτεύουσα του Μακεδονικού βασιλείου περί τον 9ο-8ο αι. π.χ., γεγονός το οποίο επαληθεύεται από τα συγγράμματα του Θουκυδίδη. Ο Ηρόδοτος, μάλιστα, αναφέρει πως το Μακεδονικό έθνος ήταν Ελληνικό και συγκεκριμένα πως ο γενάρχης της Μακεδονικής φυλής ανήκε στην Ελληνική φυλή των Δωριέων και ήταν απόγονος του Ηρακλή του Αργείου. Ωστόσο το όνομα Μακεδονία ετυμολογείται από τον αρχηγό της φυλής ο οποίος ονομάζονταν Μακεδών, εξ ου και το Μακεδονικό βασίλειο. Ο πρώτος βασιλιάς των Αιγών, της σύγχρονης δηλαδή Βεργίνας, ήταν ο Περδίκκας Α'. Παρόλα αυτά και μολονότι ο Περδίκκας Α' ήταν σημαντική φυσιογνωμία, τη μεγαλύτερη άνθιση η Βεργίνα τη γνώρισε στα χρόνια του βασιλιά Φιλίππου Β' ο οποίος δημιούργησε μια τεράστια αυτοκρατορία της οποίας είχε τον έλεγχο, αλλά και στα χρόνια του γιού του, του Μεγάλου Αλεξάνδρου, όπως ονομάστηκε, αφού ήταν ο σπουδαιότερος κατακτητής όλων των εποχών και διέδωσε τον Ελληνικό πολιτισμό και την Ελληνική γλώσσα ως τα πέρατα της γης. Η Βεργίνα ήταν και είναι ένας πολύ πλούσιος τόπος, γνωστός παγκοσμίως για τον πλούτο των βασιλικών τάφων και για την περίφημη νεκρόπολη. Όσες καταστροφές κι αν επιδέχθηκε, δε χάθηκε ποτέ η αίγλη της και δεν αφέθηκε ποτέ. Έτσι λοιπόν, από το 1996, έχει μπει στη λίστα των μνημείων παγκόσμιας κληρονομιάς της UNESCO*, για όλα τα υψηλής ποιότητας και υψίστης ιστορικής σημασίας αξιοθέατα.

*Η UNESCO είναι ο Οργανισμός των Ηνωμένων Εθνών για την Εκπαίδευση, την Επιστήμη και τον Πολιτισμό (United Nations Educational, Scientific and Cultural Organization). Ιδρύθηκε στις 16 Νοεμβρίου 1945 και από τότε προσφέρει τις εξειδικευμένες υπηρεσίες του στους τομείς αυτούς σε όλο τον πλανήτη.

2.2 ΑΡΧΑΙΟΛΟΓΙΚΟΣ ΧΩΡΟΣ ΒΕΡΓΙΝΑΣ

2.2.1 ΑΡΧΑΙΑ ΒΑΣΙΛΙΚΗ ΠΟΛΗ

Ο αρχαιολογικός χώρος της Βεργίνας αποτελείται από τη βασιλική πόλη. Επρόκειτο για ένα πλούσιο και πολυάριθμο κέντρο από την απαρχή του και από την κατοίκηση των Μακεδόνων, το 650π.χ, κι έπειτα υπήρξε το σημαντικότερο αστικό κέντρο της Μακεδονικής γης η οποία έγινε η κοιτίδα του Μακεδονικού βασιλείου.

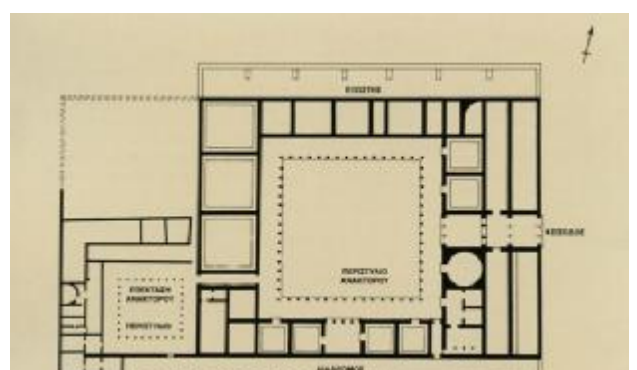
Η αρχαία πόλη ήταν μία άριστα οχυρωμένη πόλη και το προτέρημα αυτό της είχε χαριστεί από τη φύση. Ο οχυρωμένος οικισμός εκτεινόταν στη ρίζα των Πιερίων ορέων και ήταν χτισμένος σε επάλληλα πλατώματα. Μια συνεχόμενη σειρά από όρη προστάτευε την πόλη από τη νότια πλευρά ενώ ανατολικά και δυτικά υπήρχαν ρέματα με μεγάλο βάθος τα οποία καθιστούσαν ακατόρθωτο το πέρασμα και ενίσχυναν την οχύρωση. Περί τον 3ο αι π.χ., και σε περίοδο επιθέσεων, κατασκευάστηκαν ισχυρά τείχη έκτασης περίπου 3,5 χιλιομέτρων, ύψους 1,90 μέτρων και πλάτους 2,80 μέτρων. Τα τείχη αυτά ενισχύθηκαν από πύργους οι οποίοι χτίστηκαν ανά τακτά χρονικά διαστήματα. Όλοι αυτοί οι παράγοντες μαζί λειτούργησαν ώστε η αρχαία πόλη να είναι πραγματικά μία πόλη οχυρό.

2.2.2 ΑΝΑΚΤΟΡΟ ΒΑΣΙΛΙΑ

Γνωστοί στους αιώνες και σε όλο τον κόσμο, είναι οι περίφημοι και πλούσιοι βασιλικοί τάφοι της Βεργίνας οι οποίοι βρίσκονται μέσα στην πόλη. Στην πραγματικότητα, όμως, υπάρχουν και άλλα σημαντικά μνημεία στο χώρο. Ένα από αυτά, είναι το μεγαλοπρεπές ανάκτορο του βασιλιά. Το χτίσιμό του ξεκίνησε το 350 π.χ και διήρκησε 12 χρόνια. Εκτείνεται στο πιο μικρό, πλην όμως, επιβλητικό πλάτωμα της πόλης και καλύπτει περίπου έντεκα στρέμματα. Το μήκος του φτάνει τα 78 μέτρα ενώ το ύψος του τα 14. Αν και από μορφολογικής άποψης δεν παρουσιάζει πολλές ιδιαιτερότητες καθώς επαναλαμβάνεται η τυπική κάτοψη της αρχαιοελληνικής οικίας, από άποψη μεγέθους έχει μεγάλο ενδιαφέρον αφού το ανάκτορο ήταν ένα τεράστιο οικοδόμημα στο οποίο μπορούσαν να φιλοξενηθούν έως και 4.000 άτομα. Αρχιτέκτονας του βασιλικού ανακτόρου ήταν ο Πύθεος, ο ίδιος είχε σχεδιάσει ένα από τα επτά αρχαία θαύματα, το "Μαυσωλείο της Αλικαρνασσού".

Βασιλικό ανάκτορο Βεργίνας

σχ. Καθηγητή Παντερμαλή



Η βασιλική είσοδος ήταν τριπλή και εκεί υπήρχε ένα μνημειακό πρότυλο δωρικής κιονοστοιχίας με παραθυρόφυλλα και ιωνικά κιονόκρανα. Περνώντας την είσοδο, απλώνονταν η αυλή η οποία ήταν το κέντρο και γύρω της οργανώνονταν όλοι οι άλλοι χώροι. Ανατολικά των ανακτόρων ήταν χτισμένη η θόλος, ένα τέμενος αφιερωμένο στον Ηρακλή. Στη νότια πτέρυγα υπήρχε ο οίκος με αίθουσες για τα συμπόσια του βασιλιά αλλά και των αξιωματούχων. Οι αίθουσες κοσμούσαν από υπέροχα ψηφιδωτά που θύμιζαν χαλιά. Το ισόγειο ξεπερνούσε τα 9.000 τ.μ και σε μεγάλο μέρος του ήταν διώροφο, δηλαδή είχε έναν εξώστη με μεγάλη θέα. Αυτή ήταν τεράστια καινοτομία για την εποχή εκείνη και λειτούργησε ως πρότυπο για μια νέα σελίδα στην ελληνική αρχιτεκτονική.

Οι χώροι αυτοί διακρίνονταν για την πολυτέλεια και την άνεση που πρόσφεραν. Σε κάθε γωνία ήταν εμφανής ο πλούτος και η αίγλη του Μακεδονικού βασιλείου το οποίο ήταν οργανωμένο με βάση την αριστοκρατική τάξη του τόπου. Το κόστος οικοδόμησης ήταν πάρα πολύ μεγάλο αφού χρειάστηκαν 13.000 κυβικά πωρόλιθοι και πολλά άλλα δομικά υλικά και για τη διακόσμησή του χρησιμοποιήθηκαν γαλάζια και κόκκινα κονιάματα καθώς και πολλά πετρώματα για τα σπάνια μωσαϊκά και ψηφιδωτά τα οποία έφταναν τα 2000τμ.

Το βασιλικό ανάκτορο αποτελούσε το βασικό κτίσμα του οικοδομικού προγράμματος του Φιλίππου του Β΄. Αυτό ήταν εμφανές καθότι ο βασιλιάς έκανε εκεί το γάμο της κόρης του, Κλεοπάτρας και με αφορμή το γεγονός αυτό καθιέρωσε την παντοδυναμία του εντός του μεγαλοπρεπούς οικοδομήματός του. Το ανάκτορο μαζί με το αρχαίο θέατρο αποτελούσαν τις σπουδαιότερες περιοχές της αρχαίας πόλης.

Το σπουδαίο είναι, πως αυτό το ανάκτορο έχει μείζονα σημασία για την Ελλάδα του σήμερα και την Ελληνικότητα της Μακεδονίας. Όπως, δήλωσε το 2008, η αρχαιολόγος Α.Κοτταρίδη: " Αν οι Αιγές είναι στη Βεργίνα, τότε οι Μακεδόνες ήταν Έλληνες. Και ποιά η μεγαλύτερη απόδειξη, πως εκεί είναι οι Αιγές, από το ανάκτορο; Το ανάκτορο είναι το κέντρο της εξουσίας, το σπίτι του Μεγάλου Αλεξάνδρου". Τα ευρήματα παρουσιάζουν την αλήθεια και αυτό είναι αδιαμφισβήτητο.

2.2.3 ΘΕΑΤΡΟ ΑΡΧΑΙΑΣ ΠΟΛΗΣ

Το αρχαίο θέατρο μαζί με το ανάκτορο του βασιλιά, σχηματίζουν ένα οικοδομικό συγκρότημα και βρίσκονται το ένα δίπλα στο άλλο. Το θέατρο, λοιπόν, είναι χτισμένο επίσης περί τον 4ο αι. π.Χ και είναι ένα από τα παλαιότερα λίθινα θέατρα του ελληνικού χώρου. Η αρχιτεκτονική του προσομοιάζει με την αρχιτεκτονική των υπόλοιπων αρχαίων ελληνικών θεάτρων. Στραμμένο προς το βορρά, σε εξέχουσα θέση, το θέατρο αποτελείται από το κοίλο χωρισμένο σε εννέα κερκίδες, από την ορχήστρα η οποία είχε χωμάτινο δάπεδο και από τις αυλές των παρόδων, της δυτικής και της ανατολικής. Στην ανατολική πάροδο, το φυσικό έδαφος επενδύθηκε με τοίχο ώστε να δημιουργηθεί μία μικρή αυλή με χωμάτινο έδαφος, ενώ στη δυτική πάροδο, και επειδή το έδαφος βρισκόνταν χαμηλότερα από τη στάθμη της ορχήστρας, χτίστηκε ισχυρός τοίχος με πώρινους λίθους ώστε να συγκρατηθεί το κοίλο. Μέχρι και σήμερα σώζονται τα λίθινα εδώλια της πρώτης σειράς για τους επισήμους και οι διάδρομοι οι οποίοι χωρίζουν το κοίλο σε κερκίδες.

Το θέατρο έχει τεράστια ιστορική σημασία για την αρχιτεκτονική του, τη θέση του ενδιάμεσα από το βασιλικό ανάκτορο και το ιερό της θεάς αλλά και γιατί στο μέρος αυτό δολοφονήθηκε ο Φίλιππος Β΄. Επιπλέον, έχει και μεγάλο φυσικό ενδιαφέρον αφού λόγω της θέσης του, η θέα προς τον κάμπο είναι άπλετη και γενικά εντάσσεται στο φυσικό περιβάλλον, περιστοιχίζεται από πράσινο και έντονη βλάστηση τόσο, ώστε ο επισκέπτης να απολαμβάνει τη διαδρομή, για πολλούς λόγους. Πρώτον, γιατί του προσφέρεται ιστορική εκπαίδευση και έπειτα για την απόλαυση και μάθηση της φύσης. Συνδυάζεται, λοιπόν, η αναψυχή με την μόρφωση, η απόλαυση με την εποικοδομητική περιήγηση, η ηρεμία με την έντονη ιστορική αξία και το απλό με το σύνθετο.

2.2.4 ΙΕΡΟ ΕΥΚΛΕΙΑΣ

Λίγο πιο πέρα, στα βόρεια του θεάτρου και δίπλα στο ανάκτορο του βασιλιά, βρίσκεται το ιερό της Εύκλειας. Η Εύκλεια, ήταν μία από τις Χάριτες και ανήκε στις θεότητες της αρχαίας Ελλάδας. Για την ακρίβεια, το όνομά της σημαίνει "καλή δόξα" και παρόλο που λατρεύονταν κυρίως στην Αθήνα, δε θα μπορούσε να απουσιάζει ένα ιερό αφιερωμένο σε δόξες και τιμές από τη Βεργίνα του Φιλίππου Β΄ και του μεγάλου Αλεξάνδρου. Οι ιστορικοί έχουν καταλήξει πως ακριβώς σε αυτό το σημείο βρισκόνταν και η αρχαία αγορά των Αιγών, αφού κατά βάση, τα ιερά που ήταν προς τιμήν της Εύκλειας, και στις άλλες πόλεις, βρισκόνταν στις αρχαίες αγορές.

Περί τον 4ο αι π.Χ, το ιερό αποτελούνταν από ένα ναό, μία στοά δίπλα του και τρία μαρμάρινα αναθήματα καθώς και από το μαρμάρινο άγαλμα το οποίο είχε προσφέρει η βασίλισσα Ευρυδίκη, μητέρα του Φιλίππου Β΄.

Αργότερα, στα ελληνιστικά χρόνια, προστέθηκε άλλος ένας ναός προς τα ανατολικά, μία ακόμη στοά προς τα νότια και ένα μεγάλο κτίριο με στύλους.

Στο χώρο του ιερού, τα ευρήματα των αρχαιολόγων είναι σπουδαία και εντυπωσιακά για την ευρύτερη ιστορία της Μακεδονίας αλλά και για τη μελέτη του αρχαιολογικού χώρου. Μερικά από αυτά είναι ένα τεράστιο μαρμάρινο φίδι σαν ανθρωπόμορφη απεικόνιση του Δία, το μαρμάρινο άγαλμα που πρόσφερε στη θεά η μητέρα του Φιλίππου Β΄, ένα μεγάλο χάλκινο αγγείο, οξειδωμένο πια από τα χρόνια, το οποίο περιείχε και ένα μικρότερο σκεύος εντός του με ένα χρυσό στεφάνι βελανιδιάς τοποθετημένο πάνω σε ρίζες και οστά ανθρώπου. Το στεφάνι αυτό αποτελεί το πιο σημαντικό στεφάνι, από όσα έχουν βρεθεί, της ιστορίας μας και έχει τριακόσια δεκατρία φύλλα και εξηνταοκτώ βελανίδια.

Σήμερα, ο επισκέπτης του υπαίθριου ιερού της Εύκλειας, θα δει τα θεμέλια προδόμου, δύο βάσεις αγαλμάτων και τις υποδοχές της τράπεζας για τις προσφορές το κόσμου. Η περιήγηση στο χώρο αυτό είναι ευχάριστη και ιδιαιτέρως σημαντική, καθώς το ιερό αποτελεί ένα έκθεμα που δεν έχει μετακινηθεί από την αρχική θέση που κατείχε στην αρχαιότητα. Αυτό το *in situ* έκθεμα, βάζει τον θεατή να συναισθανθεί αυτό ακριβώς που συνέβαινε στην αρχαιότητα. Ο επισκέπτης ζει το μεγαλείο της εποχής σε πραγματική διάσταση και όχι μέσω αφήγησης και αναπαράστασης.



Ιερό Εύκλειας

2.2.5 ΑΓΟΡΑ ΑΡΧΑΙΑΣ ΠΟΛΗΣ

Η αγορά της αρχαίας πόλης βρίσκεται λίγο πιο χαμηλά από το αρχαίο θέατρο και στην ουσία είναι στον ίδιο χώρο με το ιερό της Εύκλειας. Η αγορά ήταν η κοιτίδα των οικονομικών, διοικητικών, κοινωνικών και πνευματικών υποθέσεων αλλά και των εμπορικών συναλλαγών. Επρόκειτο για έναν ανοιχτό χώρο στον

οποίο μαζεύονταν οι άνδρες κάτοικοι των Αιγών και συζητούσαν για τα πολιτικά πράγματα.

2.2.6 ΙΕΡΟ ΚΥΒΕΛΗΣ

Η Κυβέλη ήταν η θεά της άγριας φύσης και των φοβερών δυνάμεων της Γης και της γονιμότητας. Ήταν η θεά της βλάστησης και της καρποφορίας. Στο πρόσωπό της συγκεντρώνονται σημαντικές έννοιες όπως αυτές της μητρότητας και της ζωής. Ήταν εκείνη που κρατούσε στην αγκαλιά της τους ανθρώπους όταν έρχονταν στη ζωή αλλά κι όταν έφευγαν από αυτή. Στην πορεία της ιστορίας της λατρείας των θεών του ελληνικού κόσμου, η Κυβέλη ταυτίζεται με τη μητέρα των θεών και η λατρεία της γρήγορα εξαπλώθηκε σε όλη την Ελλάδα.

Έτσι, λοιπόν, στα ανατολικά της αρχαίας πόλης των Αιγών, βρίσκεται ένα ιερό προς τιμήν της θεότητας αυτής. Από τα ευρήματα στο χώρο αυτό, είναι εμφανής η λαϊκή λατρεία. Ναοί, βωμοί, εστίες και πολλά λατρευτικά αντικείμενα κατώτερης ποιότητας, από υλικής πλευράς, μαρτυρούν τη λαϊκή πίστη. Τέλος, ήταν χώρος μύησης των πιστών.

2.2.7 ΙΔΙΩΤΙΚΕΣ ΟΙΚΙΕΣ

Μεγάλο μέρος του πληθυσμού κατοικούσε εκτός του τειχισμένου κέντρου, σε μικρούς συνοικισμούς, οι οποίοι άρχιζαν ακριβώς δίπλα από τα τείχη και εκτεινόταν σε ολόκληρη την περιοχή. Οι ιδιωτικές οικίες ήταν χτισμένες είτε πάνω σε λοφίσκους, είτε στον κάμπο και ανάμεσά τους δημιουργούνταν δρόμοι, παρόλο που γενικά δεν υπήρχε πολεοδομικό σύστημα με οικοδομικά τετράγωνα και άξονες.

Η σημαντικότητα της αναφοράς του επισκέπτη στις ιδιωτικές οικίες, είναι η παρατήρηση μιας κοινωνίας βασισμένης στην αριστοκρατία. Ο χώρος ήταν έτσι οργανωμένος, όπου το κέντρο του τόπου ήταν οι βασιλείς, η βασιλική οικογένεια και η εξουσία τους με την παρουσία του θεϊκού στοιχείου να τους περιστοιχίζει και να τους προστατεύει. Από εκεί και έξω οργανώνεται ο απλός λαός και οικοδομεί τις οικίες του διάσπαρτα γύρω από τον πυρήνα και έξω από αυτόν. Έτσι, λοιπόν, η Βεργίνα είναι πόλος έλξης πολλών επισκεπτών άρα και χώρος σκέψης, περισυλλογής, για τη σύγχρονη κοινωνία και την οργάνωσή της, η οποία κοινωνία του σήμερα μπορεί να μην έχει τείχη για να ζει ο λαός έξω από αυτά, αλλά είναι σημαντικό να συλλογιστεί κανείς ποιοί έχουν τα προνόμια, ποιοί προστατεύονται και ποιοί αφήνονται στο έλεος θεών και ανθρώπων.

2.2.8 ΝΕΚΡΟΠΟΛΗ

Η νεκρόπολη ήταν το νεκροταφείο της Βεργίνας το οποίο απλώνεται σε εκατοντάδες στρέμματα. Από την πρώιμη εποχή του σιδήρου ως και τον 3ο αι.

π.Χ, η πρωτεύουσα αυτή γνώριζε μεγάλη ακμή και αυτό διαφαίνεται ακόμη μια φορά και από τη νεκρόπολή της. Στην έκταση αυτής, υπάρχουν περισσότεροι από τριακόσιους χωμάτινους τύμβους και ανάμεσά τους βρίσκονται και οι βασιλικοί τάφοι. Κάθε τύμβος περιέχει περισσότερους από έναν νεκρό. Πιθανόν να πρόκειται για τα μέλη μιας οικογένειας.

Το εύρημα αυτό της νεκροπόλεως είναι και ο μεγαλύτερος λόγος συζήτησης για τους επισκέπτες της Βεργίνας. Αυτός ο λόγος δε γίνεται άδικα αφού οι βασιλικοί τάφοι έχουν σημαδέψει, και συνεχίζουν να σημαδεύουν, την πολιτιστική κληρονομιά της Ελλάδος εξαιτίας των πολυάριθμων τοιχογραφιών, έργα μεγάλων επώνυμων καλλιτεχνών, των επιτύμβιων στηλών, πολλών μαρμάρινων αγγείων και πληθώρας άλλων ευρημάτων, αλλά και εξαιτίας των ταφών από αρχιτεκτονικής πλευράς και μόνο, αφού οι μακεδονικοί τάφοι σχηματίζουν σπάνια υπόγεια θαλαμοειδή οικοδομήματα.

2.2.9 ΤΑΦΟΣ ΠΕΡΣΕΦΟΝΗΣ

Ο πρώτος τάφος που ανασκάφηκε στη Βεργίνα και χρονολογείται τον 4ο αι. π.Χ., ήταν ένας ολοκληρωτικά συλημένος τάφος, ο οποίος πιθανότατα θα περιείχε πολλά χρυσά, αργυρά και χάλκινα αντικείμενα για αυτό και λεηλατήθηκε βάρβαρα. Από αυτό το γεγονός, όμως συμπεραίνεται πως το νεκρό πρόσωπο ήταν πάρα πολύ πλούσιο. Παρόλαυτα, το πιο πολύτιμο εύρημα διατηρήθηκε στους αιώνες και ήταν οι τοιχογραφίες. Στο κάτω τμήμα τους, υπάρχει ζωηρό κόκκινο χρώμα, ενώ στο επάνω τμήμα επαναλαμβάνεται το μοτίβο δύο γρυπών κι ανάμεσά τους ένα λουλούδι. Στον νότιο τοίχο, φαίνονται τρεις καθιστές γυναίκες οι οποίες, σύμφωνα με τον καθηγητή Μανόλη Ανδρόνικο απεικονίζουν τις τρεις μοίρες. Στο κέντρο, υπάρχει μία μορφή καθισμένη σε μια πέτρα. Είναι η πληγωμένη μάνα από την αρπαγή της κόρης της Περσεφόνης από τον Πλούτωνα.

Τάφος Περσεφόνης



2.2.10 ΜΕΓΑΛΗ ΤΟΥΜΠΙΑ

Ένας τεράστιος τύμβος βρίσκεται στα δυτικά του νεκροταφείου, με ύψος δώδεκα μέτρα και διάμετρο εκατόν δέκα μέτρα. Πρόκειται για τη λεγόμενη

Μεγάλη Τούμπα μέσα στην οποία υπάρχουν τρεις τάφοι και ένα ηρώο. Το ηρώο χτίζονταν πλησίον του τάφου ενός σημαντικού προσώπου που θα λατρεύονταν και μετά θάνατον. Το πρόσωπο αυτό ήταν ο βασιλιάς Φίλιππος Β΄ (359-336π.Χ). Ο τάφος του Φιλίππου ήταν χωρισμένος σε δύο μέρη και είχε ύψος κάτι παραπάνω από πέντε μέτρα, είναι ο μεγαλύτερος τάφος στην μακεδονική ιστορία. Το πιο σπουδαίο εύρημα στη μεγάλη τούμπα, είναι η χρυσή λάρνακα στην οποία ήταν τυλιγμένα και αποθηκευμένα τα οστά του Φιλίππου. Η λάρνακα είναι φτιαγμένη από χρυσό εικοσιτεσσάρων καρατίων, ζυγίζει στο σύνολό της οχτώ κιλά και ήταν τοποθετημένη μέσα σε μία μαρμάρινη σαρκοφάγο. Η διακόσμησή της είναι περίτεχνη και πλούσια. Λουλούδια με φύλλα από γαλάζιο γυαλί, υπάρχουν στον περίγυρο του κουτιού ενώ η επιφάνεια κοσμείται από ένα μεγάλο αστέρι δεκαέξι ακτίνων, οκτώ μεγάλων και οκτώ μικρών. Μέσα σε αυτό υπάρχει διπλό λουλούδι, ρόδο, με ολόχρυσα πέταλα. Το αστέρι είχε γίνει ο ήλιος των Μακεδόνων βασιλέων και μέχρι και σήμερα είναι γνωστός ως "Ήλιος της Βεργίνας", το σύμβολο της Μακεδονίας. Η πλούσια διακόσμηση συμπληρώνεται από τα τέσσερα λιονταρίσια πόδια τα οποία αποτελούν και τις βάσεις της λάρνακας. στοιχείο που ενισχύει τη βασιλική ταφή. Ο ίδιος ο Μανόλης Ανδρόνικος είχε γράψει στο βιβλίο του, " το χρονικό της Βεργίνας", για την ώρα της ανασκαφής: "Όπωςδήποτε, συλλογίζομαι, μέσα στη σαρκοφάγο πρέπει να κρύβεται μια ωραία έκπληξη. Η μόνη δυσκολία που συναντήσαμε ήταν πως την ώρα που ανασηκώναμε το κάλυμμα, είδαμε καθαρά πια το περιεχόμενο και έπρεπε να μπορέσουμε να κρατήσουμε την ψυχραιμία μας και να συνεχίσουμε τη δουλειά μας, μόλο που τα μάτια μας είχαν θαμπωθεί απ' αυτό που βλέπαμε και η καρδιά μας πήγαινε να σπάσει από συγκίνηση". Αυτά τα αρχαία, λοιπόν, τα οποία γεννούν σπουδαία συναισθήματα, μαρτυρούν και τη σημαντικότητα του τόπου αυτού.

Τέλος υπάρχουν κι άλλα ευρήματα όπως το χρυσό στεφάνι δρυός του Φιλίππου Β΄, τα όπλα από σίδηρο με χρυσή διακόσμηση, ο μοναδικός σιδερένιος θώρακας που έχει σωθεί από την αρχαιότητα, το ξίφος, το κράνος, η ασπίδα με τις χρυσές λεπτομέρειες, το στέμμα του επίσης από χρυσό και ασήμι, και φυσικά τα οστά του βασιλιά.

Στο ίδιο μέρος με τον παραπάνω τάφο, υπάρχει και ένας κιβωτιόσχημος τάφος, ο οποίος πιθανόν να ανήκε στον Αλέξανδρο Δ΄, υιό του μεγάλου Αλεξάνδρου. Το συμπέρασμα αυτό, έχουν βγάλει οι αρχαιολόγοι, εξαιτίας των πολυάριθμων και πλούσιων κτερισμάτων, όπως η ασημένια υδρία στην οποία ήταν τοποθετημένα τα οστά, τα όπλα από σίδηρο, τα αργυρά σκεύη και η ελεφαντοστέινη κλίνη, αλλά και επειδή τα οστά ανήκουν σε έφηβο. Ως γνωστόν, ο νόμιμος γιος του μεγάλου Αλεξάνδρου δολοφονήθηκε λίγο μετά από το θάνατο του πατέρα του. Σε όλους τους τάφους, έτσι και σε αυτόν, υπάρχουν τοιχογραφίες σπουδαίων καλλιτεχνών, να κοσμούν τα σπίτια των νεκρών.

Ο τρίτος και τελευταίος τάφος της μεγάλης τούμπας ανήκε σε γυναίκα η οποία ήταν θαμμένη στον προθάλαμο του τάφου του βασιλιά, γεγονός μοναδικό για τους Μακεδονικούς τάφους. Τα οστά της ήταν επίσης μέσα σε μία χρυσή λάρνακα, η οποία βρισκονταν μέσα σε μία μαρμάρινη σαρκοφάγο. Οι αρχαιολόγοι είχαν καταλήξει στο ότι ο τάφος ανήκε σε γυναίκα, εξαιτίας ενός γυναικείου διαδήματος, σπάνιου και ακριβού κοσμήματος της αρχαίας Ελλάδας. Αυτή η υπόθεση έγινε και βεβαιότητα μετά από ανθρωπολογικές εξετάσεις.



Χρυσή λάρνακα Φιλίππου Β' και χρυσό στεφάνι βελανιδιάς

2.2.11 ΤΑΦΟΣ ΕΥΡΥΔΙΚΗΣ ΚΑΙ ΡΩΜΑΙΟΥ

Ο παλαιότερος μακεδονικός τάφος, χρονολογείται γύρω στο 340 π.Χ, είναι αυτός της Ευρυδίκης, μητέρας του Φιλίππου και βρίσκεται στα βόρεια του ανακτόρου. Πρόκειται για έναν ιδιόμορφο τάφο με εξαιρετική αρχιτεκτονική. Έχει δύο θαλάμους και, αν και στεγάζεται με μία καμάρα, είναι εγκιβωτισμένος σε μια παραλληλεπίπεδη κατασκευή. Εκπληκτικό εύρημα αποτελεί ο μαρμάρινος θρόνος με την πλούσια διακόσμηση και την εξαιρετική τοιχογραφία στην οποία απεικονίζονται οι βασιλείς του κάτω κόσμου.

Ένα ακόμη ταφικό καλλιτέχνημα ανακαλύφθηκε από τον καθηγητή Κωνσταντίνο Ρωμαίο, εξ ου και το όνομα του τάφου "τάφος του Ρωμαίου". Πρόκειται για ένα διθάλαμο υπόγειο οικοδόμημα, το οποίο χρονολογείται περί το 300 π.Χ. Τα μόνα ευρήματα είναι ένας μαρμάρινος θρόνος, ένα μαρμάρινο υποπόδιο και ένα πέτρινο στήριγμα το οποίο μάλλον χρησίμευε στο στήριγμα της νεκρικής κλίνης. Ο τάφος, κατά τα άλλα, είναι ολοκληρωτικά συλημένος στους προηγούμενους αιώνες.

2.2.12 Ο ΑΡΧΑΙΟΛΟΓΙΚΟΣ ΧΩΡΟΣ ΣΗΜΕΡΑ

Ο υπαίθριος αρχαιολογικός χώρος της Βεργίνας, είναι έτοιμος να δεχθεί κάθε επισκέπτη, δίνοντάς του μοναδική γνώση για την εποχή του Μακεδονικού βασιλείου, για την άνθησή του, την αρχιτεκτονική, τον πλούτο, την οργάνωση της κοινωνίας και τις τέχνες. Όπως και οι περισσότεροι αρχαιολογικοί χώροι της Ελλάδας, έτσι και αυτός, παρέχει in situ έκθεμα της εποχής της αρχαιότητας, γεγονός σπουδαίο για τον επισκέπτη αφού νιώθει δέος όταν περπατά ακριβώς εκεί όπου έζησαν οι βασιλείς και ο λαός τους. Υποσυνείδητα δουλεύουν λειτουργίες του εγκεφάλου οι οποίες υποβοηθούν την εκπαίδευση, την καθιστούν βιωματική και ζωντανή.

Επιπλέον του υπαίθριου χώρου και με την αποκάλυψη των βασιλικών τάφων, χτίστηκε ένα υπόγειο κτίριο το οποίο εγκιβωτίζει τα αρχαία μνημεία τα οποία κυριαρχούν στο χώρο. Το κτίριο αυτό έχει την όψη χωμάτινου τύμβου ώστε να προσομοιάζει στην αρχική τούμπα. Μέσα στο χώρο του τύμβου, ο επισκέπτης ανακαλύπτει βήμα βήμα τον μακεδονικό πολιτισμό. Νιώθει δέος μπροστά στο θάνατο και τη βασιλική λάμψη, αλλά και το τραγικό τέλος της μεγαλειώδους δυναστείας. Επιπροσθέτως, με την ακριβή αναπαράσταση της τούμπας, μπορεί κανείς να δει όλα τα ευρήματα των μακεδονικών τάφων, από τις τοιχογραφίες μέχρι τα ύψιστα καλλιτεχνήματα χρυσοχοΐας. Στο εσωτερικό του μουσείου επικρατεί σκότος. Σε κάποια σημεία υπάρχει φως, "Φως που συμβολίζει την λάμψη του Μακεδόνα Βασιλέα και την λάμψη των πολλών χρυσών και ασημένιων κτερισμάτων και σκοτάδι που υποδηλώνει τον κάτω κόσμο, την υγρασία, τον νεκρό", όπως σημειώνει ο Αντώνης Ιωαννίδης, ξεναγός του υπουργείου πολιτισμού. Είναι αυτή η αντίθεση, λοιπόν, γι' αυτό υπάρχει πολύ σκοτάδι μέσα στο μουσείο και φωτίζονται μόνο τα ευρήματα και οι τάφοι με τις πολύ ωραίες τοιχογραφίες.

Ο χώρος είναι έτσι φτιαγμένος ώστε να προετοιμάζει τον επισκέπτη για το βασιλιά, στο ενδιάμεσο δωμάτιο βρίσκεται ο τάφος του Φιλίππου Β', του πλούσιου και πανίσχυρου ηγεμόνα. Στο σημείο αυτό ακριβώς, γεννώνται στον καθένα οι σκέψεις περί της δύναμης, του ισχυρού και του πλούσιου απέναντι από το θάνατο, την καταστροφή, την καύση του νεκρού. Σκέψεις για τις αξίες της ζωής, καθώς όσο πλούτο και δύναμη αν έχει κανείς, δεν παύει να είναι το ίδιο θνητός και να έχει το ίδιο τέλος και προορισμό με τον απλό πολίτη. Στην τελευταία ενότητα του μουσείου, βρίσκεται ο τάφος του πρίγκιπα σαν να διαφαίνεται το τέλος της βασιλείας των Μακεδόνων.

Το μουσείο αυτό βοηθά στην κατανόηση της Μακεδονικής φυσιογνωμίας και η έκθεσή του είναι αφιερωμένη στο Μανόλη Ανδρόνικο, τον άνθρωπο που στάθηκε αφορμή να ξετυλιχτεί και να γίνει φανερή η φυσιογνωμία αυτή. Είναι σημαντικό να γνωρίζει κανείς τα στοιχεία και τον πολιτισμό ενός λαού, ο οποίος μετέφερε την ελληνική παιδεία σε όρια οικουμενικά. Από την άλλη μεριά, είναι

εξίσου σημαντικό να συνειδητοποιεί κανείς πως οτιδήποτε δεν έχει μέτρο και όριο, αργά ή γρήγορα φθίνει και τελειώνει.

Για όλους τους παραπάνω λόγους, λοιπόν, η επίσκεψη στον αρχαιολογικό χώρο της Βεργίνας του νομού Ημαθίας, είναι σίγουρα πολλαπλώς εποικοδομητική. Μικροί και μεγάλοι, Έλληνες και ξένοι, μεταφέρονται εκεί όπου άνθισε σπουδαία βασιλεία. Η Βεργίνα έχει τη δυναμική ώστε να είναι πολιτιστικός προορισμός και να συγκεντρώνει τουρισμό περισσότερο από αυτόν του Δίου. Ο πολιτισμός που αναδεικνύει η Βεργίνα, συμπληρώνεται από το υπέροχο φυσικό της περιβάλλον το οποίο περιλαμβάνει βουνό, πράσινο και νερά. Ο αρχαιολογικός χώρος αυτός, έχει τέτοια σπουδαιότητα και για αυτό λειτουργεί ως μοχλός ανάπτυξης της τουριστικής κίνησης για όλη την Μακεδονία, όπως αναφέρει και η αρχαιολόγος και μέλος του συμβουλίου μουσείων, Α. Κοτταρίδη. Αναμφισβήτητα λοιπόν, αποτελεί πόλο έλξης χιλιάδων τουριστών όλο το χρόνο.



Μεγάλη τούμπα Βεργίνας σήμερα

ΚΕΦΑΛΑΙΟ 3ο

3.ΑΡΧΑΙΟΛΟΓΙΚΟΣ ΧΩΡΟΣ ΠΑΡΘΕΝΩΝΑ

3.1 ΙΕΡΟΣ ΒΡΑΧΟΣ ΑΚΡΟΠΟΛΕΩΣ

Η Ακρόπολη των Αθηνών είναι ένας βραχώδης λόφος συνολικού ύψους 156 μ. από την επιφάνεια της θαλάσσης και 70 μ. από το επίπεδο της πόλης της Αθήνας. Δεσπόζει από κάθε γωνία του νομού Αττικής και βρίσκεται στην καρδιά του λεγόμενου «ιστορικού κέντρου» της πόλης των Αθηναίων. Είναι το περίλαμπρο στολίδι της Αθήνας και ο λόγος αναφοράς της διεθνώς.

Κατοικήθηκε για πρώτη φορά την 3η χιλιετία π.Χ ενώ από τον 6ο αιώνα π.Χ ξεκίνησαν να χτίζονται στην κορυφή της Ακροπόλεως τα πρώτα ιερά όπως το Εκαντόπεδον, το οποίο καταστράφηκε κατά τους Περσικούς πολέμους. Η ανοικοδόμηση της Ακροπόλεως ξεκίνησε εκ νέου κατά τον χρυσό αιώνα του Περικλέους, γύρω στο 465 π. Χ, όπου οι αρχιτέκτονες Μνησικλής, Καλλικράτης και Καλλίμαχος υπό την επίβλεψη και εποπτεία του Φειδία δημιούργησαν τα κτίσματα στην κορυφή του λόφου τα οποία έμελλαν να μείνουν στην ιστορία ως μερικά από τα σπουδαιότερα της αρχαιότητας. Τα Προπύλαια, η μνημειώδης είσοδος στην Ακρόπολη, ο ναός της Αθηνάς ή Απτέρου Νίκης, το Ερέχθειο με τις περίφημες Καρυάτιδες και φυσικά ο Παρθενώνας είναι οι λόγοι όπου εκατομμύρια τουρίστες και επισκέπτες έρχονται στην Αθήνα αλλά και την Ελλάδα γενικότερα για να θαυμάσουν και να μαγευτούν. Είναι τα μνημεία τα οποία έγιναν σύμβολα της χαρακτηριστικής αρχιτεκτονικής, της δημοκρατίας, του πολιτισμού της Ελλάδος και των Αθηναίων εκείνης της εποχής και αποτέλεσαν τον θεμέλιο λίθο για όλον τον δυτικό πολιτισμό όπως τον γνωρίζουμε σήμερα. Πάνω στον ιερό βράχο της Ακρόπολης και κάτω από την σκιά της μεγαλόρρησαν μερικοί από τους σπουδαιότερους ανθρώπους στην ιστορία του Ελληνισμού και της παγκόσμιας ιστορίας γενικότερα όπως ο Περικλής, ο Σωκράτης, ο Πλάτωνας, ο Αριστοτέλης οι οποίοι με τη φιλοσοφία τους και τη ζωή τους γενικότερα άφησαν το παγκόσμιο ιστορικό αποτύπωμά τους.

Ανά τους αιώνες όμως η Ακρόπολη πέρασε από πολλά κύματα. Κατά την Ρωμαιοκρατία προστέθηκαν ασήμαντα κτίρια τα οποία σε καμία περίπτωση δεν απεικόνιζαν την αίγλη του παρελθόντος. Στην Βυζαντινή εποχή ο Παρθενώνας μετατράπηκε σε χριστιανική εκκλησία, την περίοδο της Φραγκοκρατίας έγινε καθολικός ναός και την Τουρκοκρατία χρησιμοποιήθηκε ως τζαμί. Την περίοδο της Τουρκοκρατίας ο λόφος της Ακροπόλεως έπαθε τις μεγαλύτερες καταστροφές οι οποίες έχουν αφήσει το σημάδι τους ανεξίτηλο μέχρι και σήμερα. Σαφέστατη αναφορά πρέπει να γίνει και στην εκτεταμένη καταστροφή που προκάλεσε ο λόρδος Έλγιν λίγο πριν από την Επανάσταση του 1821 στην

Ακρόπολη γενικότερα αλλά και στον Παρθενώνα ειδικότερα. Η ζωοφόρος του Παρθενώνα, αετώματα, μετόπες, μία Καρυάτιδα αλλά και ένας κίονας του Ερεχθείου βίαια εκλάπησαν και μεταφέρθηκαν στην Αγγλία στολίζοντας το Βρετανικό Μουσείο. Μία κίνηση από τον λόρδο Έλγιν η οποία αποτελεί μελανό σημείο στην πλούσια ιστορία της Ελλάδος. Ο αντίκτυπος της οποίας, όσον αφορά στον τουρισμό, θα διερευνηθεί παρακάτω.



Ζωφόρος Παρθενώνα στο Βρετανικό Μουσείο

3.2 Ο ΠΑΡΘΕΝΩΝΑΣ

Αδιαμφισβήτητα το μεγαλύτερο, σπουδαιότερο και διασημότερο οικοδόμημα του λόφου της Ακροπόλεως είναι ο Παρθενώνας. Ένας ναός χτισμένος προς τιμήν της θεάς Αθηνάς, προστάτιδας της πόλης των Αθηναίων. Δημιουργικό αποτέλεσμα σπουδαίων καλλιτεχνών και αρχιτεκτόνων της εποχής, η κατασκευή του συνέπεσε με τα φιλόδοξα επεκτατικά σχέδια της Αθήνας και μια γενικότερη πολιτική και στρατηγική κύρους που διατήρησαν οι πολίτες των Αθηνών έναντι των συμμάχων τους κατά την διάρκεια της ηγεμονίας τους.

Παρθενώνας



την

3.3 ΤΟ ΜΝΗΜΕΙΟ

Η κατασκευή του ναού του Παρθενώνα ξεκίνησε το 447 π.Χ και ολοκληρώθηκε το 438 π.Χ όπου έγιναν και τα εγκαίνια παράδοσης του ναού προς τους Αθηναίους κατά τη διάρκεια της γιορτής των Μεγάλων Παναθηναίων. Ο περιμετρικός και εσωτερικός διάκοσμος ολοκληρώθηκε λίγο αργότερα το 432 π.Χ . Αρχικά ονομαζόταν Μέγας ναός και στη συνέχεια πήρε την ονομασία Παρθενών από ένα θάλαμο του ναού όπου συγκεντρώνονταν οι παρθένες προς τιμήν της θεάς Αθηνάς. Είναι ναός περίπτερος, δωρικού ρυθμού με αρκετά στοιχεία ιωνικού ο οποίος περιλαμβάνει δύο σειρές κολώνες μήκους 70 μέτρων και πλάτους 31. Αυτή η μίξη των δύο τεχνοτροπιών έκαναν το ναό να δίνει μία ανάλαφρη αίσθηση. Οι αρχιτέκτονες ήταν ο Ικτίνος με βοηθό τον Καλλικράτη και ο Φειδίας ανέλαβε την ευθύνη του γλυπτού διάκοσμου. Το μάρμαρο το οποίο χρησιμοποιήθηκε εκτενέστερα είναι το περίφημο Πεντελικό εκτός από το υπερυψωμένο δάπεδο το οποίο κατασκευάστηκε από πωρόλιθο. Το εσωτερικό του αποτελείται από τον πρόναο, το σηκό και τον οπισθόδομο. Στον σηκό ο Φειδίας δημιούργησε και ύψωσε το χρυσελεφάντινο άγαλμα της θεάς Αθηνάς. Εξωτερικά και περιμετρικά του ναού ο Φειδίας φιλοτέχνησε την περίφημη ζωοφόρο και οι τέσσερις μετώπες σε κάθε πλευρά του ναού αναπαριστούσαν σπουδαίες μάχες της ελληνικής μυθολογίας. Ο καθηγητής αλλά και πρώην υπεύθυνος του ιερού βράχου της Ακροπόλεως, Μανόλης Κορρές, λέει χαρακτηριστικά: «Ο Παρθενών δεν έχει τον πιο κοινό τύπο διαμόρφωσης ενός κτιρίου. Στον πλανήτη Γη, τα κτίρια κατά κανόνα περιβάλλονται από μια κατασκευή που είναι ως επί το πλείστον τοίχος και έχουν μια στέγη προστατευτική. Το γεγονός ότι ο Παρθενών περιβάλλεται από στύλους αποτελεί μια πάρα πολύ σπάνια περίπτωση. Και, επίσης, αφού είναι μαρμάρινο το κτίριο, ο σηκός δεν θα ήθελε προστατευτικούς κίονες ούτε προεξέχουσα στέγη. Σε έργα, όμως, μεγάλης αρχιτεκτονικής, που τείνουν προς το μνημειώδες, τα στοιχεία τους κάθε άλλο παρά με πρακτικούς όρους εξηγούνται. Επομένως, έχει συντελεστεί μια υπέρβαση για κάποιον σκοπό. Και σε κάθε ανθρώπινη πράξη, υπάρχει ένας σκοπός και επινοούνται τα μέσα για να τον φτάσουμε. Και όταν το μέσον, στη συγκεκριμένη περίπτωση ο Παρθενώνας, νοηματοδοτείται τόσο πολύ, τότε, το ίδιο γίνεται σκοπός. Και η απλή οικοδομική γίνεται αρχιτεκτονική. Και μάλιστα υψηλή. Έτσι, τα στοιχεία του έχουν αποκτήσει πνεύμα. Το πνεύμα διαφαίνεται με τη διαλεκτική που αναπτύσσεται ανάμεσα στα αρχιτεκτονικά στοιχεία, κίονες, κιονόκρανα, γείσα, γλυπτά και φωτοσκιάσεις, καθώς και με τη σύγκρουση Κενταύρων και Λαπιθών στις μετόπες».

Εισερχόμενος ο επισκέπτης στον λόφο της Ακροπόλεως και θαυμάζοντας τον Παρθενώνα τον πιάνει δέος μπροστά στον όγκο του κτιρίου και την επιβλητικότητά του. Είναι μεγαλύτερος από τους αντίστοιχους δωρικούς ναούς της αρχαιότητας. Παρουσιάζει τέλεια αρμονικές αναλογίες, ομοιογένεια και μεγαλοπρέπεια που δεν είχε προϋπάρξει, μέχρι εκείνη την εποχή, σε κανένα άλλο αντίστοιχου τύπου οικοδόμημα. Την τεράστια φήμη του ναού ενίσχυσε ένα ακόμη γεγονός. Επειδή το μάτι του ανθρώπου ξεγελιέται και μια ευθεία γραμμή την βλέπει σαν καμπύλη οι αρχιτέκτονες έδωσαν μια ελαφριά κλίση στους κίονες ώστε από μακριά να φαίνονται ευθείες και να μην δημιουργείται αυτή η οφθαλμαπάτη. Οι κολώνες έγερναν ελαφρώς προς τα μέσα ώστε ασυνείδητα να οδηγούν το βλέμμα του επισκέπτη ψηλά. Μαθήματα αρχιτεκτονικής, εκατοντάδες χρόνια πριν, σε μια εποχή όπου τα τεχνικά μέσα για να γίνει κάτι τέτοιο ήταν πρωτόγονα. Ένα οικοδόμημα το οποίο χαρακτηρίζεται από την απλότητα, την σοβαρότητα, την επιβλητικότητα και τη χάρη και το οποίο ταίριαξε απόλυτα στην γεωγραφία της Αθήνας.

Χαρακτηριστικά, ο Σπύρος Μακρής, στο βιβλίο αρχαιολογικά μυστήρια (Β΄ έκδοση 2005), αναφέρει: ;"Ο αττικός πούς είναι, 0,30803 μέτρα ή αλλιώς $1/2 \Phi$, όπου Φ είναι 1,61803 η χρυσή τομή. Μέσα στον Παρθενώνα θα συναντήσουμε τον αριθμό $\pi=3,1416$. Τέλος, μέσα σε αυτό το τέλειο οικοδόμημα, θα συναντήσουμε και το Νεπέριο αριθμό, $e=2,72$ που είναι περίπου ίσο με Φ εις το τετράγωνο= $2,61802$. Αυτά τα τρία νούμερα, ο ϕ , ο π και ο e , αποτελούν αριθμητικές παραμέτρους και σταθερές οι οποίες διέπουν ολόκληρη τη φύση και τη δημιουργία. Τίποτα δε μπορεί να λειτουργήσει χωρίς αυτά. Αποτελεί αίνιγμα, όχι το ότι τότε τα ήξεραν, αλλά το πως μπόρεσαν να τα συμπεριλάβουν με τέτοια ακρίβεια στο κτίριο."

3.4 ΓΛΥΠΤΟΣ ΔΙΑΚΟΣΜΟΣ

3.4.1 ΖΩΦΟΡΟΣ

Πασίγνωστη σε όλους είναι φυσικά η περίφημη Ζωφόρος του Παρθενώνα. Η ζωφόρος αποτελεί ουσιαστικά μία καλλιτεχνική διακοσμητική ταινία, η οποία περιτριγυρίζει ένα οικοδόμημα. Ο Φειδίας μεγαλούργησε και δημιούργησε μέσα σε 140 μέτρα και ένα μέτρο ύψος ολόκληρη την διαδικασία που ακολουθούσαν οι αρχαίοι Αθηναίοι για την προετοιμασία της πομπής των Παναθηναίων και την πομπή αυτή καθ' αυτή. Μία γιορτή που ήταν αφιερωμένη στην προστάτιδα της πόλης, την θεά Αθηνά. Η παράσταση ξεκινά από την ΝΔ γωνία του ναού

ακολουθώντας δύο κατευθύνσεις οι οποίες ενώνονται πάνω από την κεντρική είσοδο του ναού. Στη δυτική, βόρεια και νότια πλευρά υπάρχουν σκηνές από την προετοιμασία και την πομπή των Παναθηναίων. Στην ανατολική πλευρά υπάρχει, με την παρουσία των θεών του Ολύμπου, ο τερματισμός της πομπής και η παράδοση του ιερού πέπλου της Αθηνάς από τις Αρρηφόρες στον αρχιερέα. Συνολικά 400 μορφές ανθρώπων και θεών καθώς και 200 μορφές ζώων παρελαύνουν μπροστά στα μάτια μας ακολουθώντας την ίδια κατεύθυνση και ροή μέχρι το τέλος της ζωφόρου, δίνοντας την ευκαιρία στον επισκέπτη να βιώσει ένα πραγματικό γεγονός της εποχής εκείνης, την μεγαλύτερη θρησκευτική γιορτή των Αθηναίων. «Είναι και ο μόνος ναός όπου εικονίζονται άνθρωποι στη ζωφόρο. Ποτέ άλλοτε δεν τόλμησε ο άνθρωπος να τοποθετήσει εαυτόν μεταξύ θεών σε ναό», τονίζει σε συνέντευξή του ο καθηγητής Μανόλης Κορρές (2012). Στάθηκε για αιώνες το σύμβολο και η εικόνα του πιο σεβαστού, λαμπρού και πιο επίσημου γεγονότος για την πόλη της Αθήνας. Πρόκειται για μία έμπνευση-δημιουργία από τον Φειδία με ασύγκριτη δύναμη, ομορφιά και τελειότητα. Θα μπορούσε κάλλιστα κάποιος να πει πως άμα παρακολουθήσει το «φιλμ» της ζωφόρου καρέ-καρέ από την αρχή μέχρι το τέλος μεταφέρεται αυτόματα σε εκείνα τα χρόνια και νιώθει το μεγαλείο της εποχής και τον πολιτισμό που είχαν και μετέδωσαν οι Αθηναίοι. Δυστυχώς αυτό δεν είναι εφικτό καθώς η ζωφόρος ανά τους αιώνες διαλύθηκε στις 4 γωνιές της γης. Από τις αρχικές 115 πλάκες, σώζονται 94 εκ των οποίων 36 βρίσκονται στην Αθήνα, 56 στο Βρετανικό μουσείο μετά την μεταφορά τους εκεί από τον λόρδο Έλγιν και από μια στο μουσείο του Λούβρου και της Βιέννης. Έτσι ο επισκέπτης ερχόμενος στον Παρθενώνα δεν κατορθώνει να έχει μια ολοκληρωμένη άποψη ενός έργου το οποίο αποτελεί ένα διαρκές μνημείο δόξας των Αθηναίων αλλά και αριστουργηματικό έργο για τον ίδιο τον Φειδία.

3.4.2 ΟΙ ΜΕΤΟΠΕΣ ΤΟΥ ΠΑΡΘΕΝΩΝΑ

Στην περίλαμπρη ζωφόρο όμως πέρα από την αναπαράσταση της πομπής των Παναθηναίων υπάρχουν στις τέσσερις πλευρές του ναού, ανάμεσα στις πλάκες οι λεγόμενες μετόπες. Τα 92 συνολικά ανάγλυφα, των οποίων τα θέματα είναι εμπνευσμένα από την μυθολογία, διαφορετικό για την κάθε πλευρά, συνθέτουν μαζί με την ζωφόρο ένα ολοκληρωμένο σύνολο εξέχουσας γλυπτικής τέχνης. Αναλυτικά οι μετόπες της ανατολικής πλευράς της ζωφόρου έχουν ως θέμα την Γιγαντομαχία. Φαίνεται η προσπάθεια θεών και ημίθεων να εγκαθιδρύσουν την κυριαρχία τους στον Όλυμπο απέναντι στους γίγαντες, των οποίων οι μορφές έχουν φιλοτεχνηθεί ως ανθρώπινες. Στη νότια πλευρά οι Λαπίθες μάχονται με τους Κένταυρους σε μία μάχη στην οποία πήρε μέρος και ο βασιλιάς Θησέας

και έχει μείνει γνωστή ως η Κενταυρομαχία. Στις μετώπες δυτικά αναπαρίστανται οι Αμαζόνες οι οποίες εισβάλουν στην Αθήνα πάνω στα άλογα και καταπατούν τα κορμιά μαχόμενων Αθηναίων. Στη βόρεια ζωφόρο, οι μετώπες παρουσιάζουν διάφορα στιγμιότυπα από τον Τρωικό πόλεμο και διακρίνονται κάποιοι από τους πρωταγωνιστές όπως η Ωραία Ελένη και ο Μενέλαος. Πολλές από τις μετώπες είναι σημαντικά φθαρμένες από τις καιρικές συνθήκες και την ταλαιπωρία εκατοντάδων ετών, άλλες πάλι, όπως και πολλά γλυπτά του Παρθενώνα, εκλάπησαν είτε από τον Έλγιν είτε από άλλους και κοσμούν μουσεία ανά τον κόσμο αφήνοντας για μία ακόμη φορά τον επισκέπτη να μην έχει συνολική εικόνα του θαύματος που λέγεται Παρθενώνας.

3.4.3 ΧΡΥΣΕΛΕΦΑΝΤΙΝΟ ΑΓΑΛΜΑ ΤΗΣ ΘΕΑΣ ΑΘΗΝΑΣ

Εάν μπορούσε να ταξιδέψει κάποιος εκατοντάδες χρόνια πριν στην αρχαία Αθήνα και είχε την δυνατότητα να περάσει την είσοδο του Παρθενώνα στο σηκό του ναού, θα αντίκριζε ένα θέαμα μοναδικό. Το χρυσελεφάντινο άγαλμα της θεάς Αθηνάς να στέκει αγέρωχο 15 μέτρα πάνω από το έδαφος, ένα αληθινό αριστούργημα ανυπέβλητης τεχνικής, χάρις και ομορφιάς επιβεβαιώνοντας για μια ακόμη φορά τη θεϊκή ικανότητα του Φειδία να δημιουργεί σύμβολα. Όπως το έχει περιγράψει, με κάθε λεπτομέρεια, ο Πausανίας η θεά Αθηνά στεκόταν όρθια και επιβλητική φορώντας έναν αττικό χιτώνα. Τα χέρια ήταν γυμνά κατασκευασμένα από ελεφαντόδοντο. Στο αριστερό της χέρι κρατούσε ένα δόρυ και μία ασπίδα ακουμπισμένα στο έδαφος και ανάμεσα σε αυτά τα δύο υπήρχε ένας δράκος, το οποίο παρίστανε τον Εριχθόνιο. Στο δεξί χέρι κρατούσε την φτερωτή Νίκη, η οποία είχε 1,85 εκατοστά ύψος. Στο εσωτερικό μέρος της ασπίδας, ο ζωγράφος Πολύγνωτος είχε ζωγραφίσει σκηνή από την πρώτη Γιγαντομαχία ενώ στην εξωτερική πλευρά υπήρχε σκηνή από τον πόλεμο του Θησέα με τις Αμαζόνες. Ο Φειδίας έκανε εκτεταμένη χρήση χρυσού κατά την κατασκευή του αγάλματος, ο μύθος αναφέρει πως το βάρος του χρυσού στο άγαλμα υπολογιζόταν περίπου στον έναν τόνο. Αυτό είχε σαν συνέπεια να κατηγορηθεί από τους εχθρούς του στην αρχαία Αθήνα για κατάχρηση και να δικαστεί. Αθώωθηκε αρχικά αλλά νέες κατηγορίες εξαγγέλθηκαν εις βάρος του για ιεροσυλία, λόγω του ότι είχε αποθανάτισει σε δύο χαρακτήρες σε σκηνή της ασπίδας, την μορφή την δική του αλλά και του Περικλή. Καταδικάστηκε και το πιο πιθανό είναι να εξοστρακίστηκε. Όλα αυτά τα γνωρίζουμε από τις μαρτυρίες του Πausανία και άλλα ιστορικά ντοκουμέντα της εποχής γιατί κανείς δεν γνωρίζει την τύχη του αγάλματος της Αθηνάς. Εξαφανίστηκε χωρίς ποτέ κανείς να γνωρίζει εάν καταστράφηκε ή κλάπηκε για την απομάκρυνση του χρυσού και πότε περίπου έγινε αυτό. Η απληστία για το χρυσό και η άγνοια στέρησαν από

τους ανθρώπους της εποχής εκείνης αλλά και τις μετέπειτα γενιές ένα πραγματικό αριστούργημα αφήνοντας για ακόμη μια φορά τον Παρθενώνα γυμνό στα βλέμματα των μετέπειτα επισκεπτών του. Ο καθηγητής αρχαιολογίας, Απόστολος Αρβανιτόπουλος, στο εγκυκλοπαιδικό λεξικό Ελευθερουδάκη (1930), αναφέρει : "Εν πρώτοις αφηρέθη το μέγα είδωλον, η χρυσελεφάντινη Αθηνά Παρθένος του Φειδίου. Θα απειραμάθησαν βεβαίως μετά την απογύμνωσή της εκ του χρυσού να την μετακομίσωσιν εις άλλο τι κέντρον. Αλλά η μεταφορά των χρυσελεφάντινων είναι αδύνατος λόγω της ιδιαιτερότητος αυτών κατασκευής δια ξύλων και μεγάλου κενού έσωθεν. Δια τούτο η Αθηνά αυτή του Φειδίου, ως και το άλλο αριστούργημα αυτού, ο Ολύμπιος Ζεύς, είναι βέβαιο ότι κατεστράφη επί τόπου κρημνισθείσα και αποσυντεθείσα εντός του ιερού σηκού της".



Χρυσελεφάντινο άγαλμα θεάς Αθηνάς

3.5 Η ΠΟΡΕΙΑ ΤΟΥ ΠΑΡΘΕΝΩΝΑ ΣΤΟΥΣ ΑΙΩΝΕΣ

Η ιστορική πορεία του Παρθενώνα είναι συνυφασμένη με εκείνη της Ακροπόλεως. Πέρασε από πολλά κύματα για να φτάσει στις μέρες μας πληγωμένος μεν, πανέμορφος δε, να στέκει λίγο πιο ψηλά από το λεκανοπέδιο και να μας κάνει περήφανους. Ο Παρθενώνας μέχρι και τους μακεδονικούς χρόνους παρέμεινε ανέπαφος ενώ κατά την ρωμαϊκή εποχή έχει χάσει κάθε δημόσια ή ιδιωτική λατρεία. Η πομπή των Παναθηναίων δεν ανεβαίνει πλέον στον Παρθενώνα, παραμένει όμως η φυσιογνωμία του και η αίγλη του. Την περίοδο της βυζαντινής αυτοκρατορίας έγινε η πρώτη απόπειρα για μετατροπή του σε χριστιανική εκκλησία της Αγίας Σοφίας χωρίς ευτυχώς πολλές παρεμβάσεις οι οποίες να επηρεάσουν την αρχιτεκτονική του κτίσματος. Επί Φραγκοκρατίας ο Παρθενώνας και η Ακρόπολη γενικότερα έγιναν το διοικητικό κέντρο των αρχόντων της εποχής. Κατά την Τουρκοκρατία η Ακρόπολη ονομάζεται Ατίνα Καλεσί, δηλαδή φρούριο των Αθηνών και ο Παρθενώνας γίνεται τζαμί. Το 1687 σημειώνεται η μεγαλύτερη καταστροφή του κατά την πολιορκία της Αθήνας από τον Φραγκίσκο Μοροζίνη όταν οβίδα έπεσε στον

Παρθενώνα, μέσα στον οποίο είχε τοποθετηθεί μεγάλη ποσότητα πυρίτιδας, με αποτέλεσμα να καταστραφεί το μεγαλύτερο τμήμα του ναού στην ανατολική πλευρά. Αρκετά χρόνια αργότερα ο λόρδος Έλγιν με σχετική άδεια από τις τουρκικές αρχές αρχίζει την βίαιη απομάκρυνση των μαρμάρων του Παρθενώνα με σκοπό να τα μεταφέρει στην Αγγλία. Κατά την διαδικασία της λεηλασίας καταστράφηκαν πολλά γλυπτά και έργα του Φειδία αφήνοντας τον Παρθενώνα στην κυριολεξία γυμνό. Τα κλοπιμαία έγιναν γνωστά παγκοσμίως ως Ελγίνεια μάρμαρα τα οποία εκτίθενται σήμερα στο Βρετανικό μουσείο.

Οι βλάβες βέβαια οφείλονται και σε φυσικά φαινόμενα αλλά αυτά περιορίζονται στους σεισμούς και τις βροχές. Για τις υπόλοιπες καταστροφές, υπεύθυνος είναι ο άνθρωπος. Καταστροφές οι οποίες συνέβησαν ακόμη και στην προσπάθεια συντήρησης και αναστήλωσης των μνημείων. Από την άλλη πλευρά, τίποτα δεν είναι πιο ικανό από τον άνθρωπο για να διατηρήσει και να ανασυντάξει το χώρο αυτό. Κι αυτό είναι το σπουδαίο δίδαγμα της ακρόπολης. Δίνει την πρώτη θέση και τονώνει το ηθικό του ανθρώπου. «Αρχικά θεωρήθηκε ότι κάποιο πρόγραμμα κομπιούτερ θα μπορούσε να αναγνωρίσει τα διάφορα διάσπαρτα κομμάτια μαρμάρων και να τα ανασυντάξει αυτομάτως. Το πόνημα αυτό απέτυχε. Τίποτα δεν μπορεί να αντικαταστήσει το ανθρώπινο μάτι», είπε ο αρχιτέκτονας Νίκος Τογανίδης στα πλαίσια της διάλεξης "Wilkinson Lecture"* το 2007, και έτσι έκανε ισχυρό το, ότι όλες οι εργασίες έπρεπε τελικά να γίνουν με ανθρώπινη αξιολόγηση και εργασία

Στις μέρες μας ο Παρθενώνας βρίσκεται στα χέρια της Αρχαιολογικής υπηρεσίας, η οποία παρά τα ελάχιστα κονδύλια, για την συναισθηματική αξία ενός τέτοιου έργου, έχει καταφέρει να συντηρήσει και να διατηρήσει το ιερό αυτό μνημείο σε καλή κατάσταση, καταφέροντας σε μεγάλο βαθμό να μας το παρουσιάσουν όπως ήταν στην αρχαία Αθήνα, όπου και γεννήθηκε ο θρύλος του.

* Πολιτιστικό γεγονός της αυστραλιανής ακαδημαϊκής κοινωνίας της έδρα Αρχιτεκτονικής του Πανεπιστημίου Σύδνεϋ

3.6 Η ΤΟΥΡΙΣΤΙΚΗ ΑΞΙΑ ΤΟΥ ΠΑΡΘΕΝΩΝΑ ΚΑΙ ΤΟΥ ΜΟΥΣΕΙΟΥ ΤΗΣ ΑΚΡΟΠΟΛΗΣ

Ο Παρθενώνας για όλους τους Έλληνες παγκοσμίως αποτελεί σημείο αναφοράς και κομμάτι της περήφανης ιστορίας τους. Για τον υπόλοιπο κόσμο αποτελεί μία από τις κορυφαίες και πρώτες επιλογές για να πραγματοποιήσουν ταξίδι αναψυχής. Σύμφωνα με το Κέντρο για την παγκόσμια κληρονομιά της UNESCO, ο Παρθενώνας έχει συμπεριληφθεί από τις 11 Σεπτεμβρίου του 1987 στον κατάλογο των μνημείων της παγκόσμιας πολιτισμικής κληρονομιάς.

Κάθε χρόνο χιλιάδες επισκέπτες από το εξωτερικό επισκέπτονται το λόφο της Ακροπόλεως για να θαυμάσουν τον Παρθενώνα καθιστώντας τον αυτομάτως το πλέον δημοφιλέστερο και με την μεγαλύτερη επισκεψιμότητα μνημείο του ελλαδικού χώρου. Η αρχαιολογική υπηρεσία προσπαθεί να διατηρήσει τον Παρθενώνα στην αρχική του μορφή και να προσφέρει έτσι στον επισκέπτη την δυνατότητα να θαυμάσει το μνημείο και να διανύσει την Ακρόπολη νιώθοντας παράλληλα τον σεβασμό για την αξία του μνημείου.

Πέρα όμως από τον αρχαιολογικό χώρο της ίδιας της Ακρόπολης, σημαντικό ρόλο για τον τουρισμό της Αθήνας έχει διαδραματίσει και το μουσείο της, το οποίο ξεκίνησε την λειτουργία του τον Ιούνιο του 2009 και έχει γίνει αναπόσπαστο κομμάτι του αρχαιολογικού προσώπου της Αθήνας. Μόλις 300 μέτρα από τον ιερό βράχο της Ακροπόλεως και εύκολα προσβάσιμο για τον επισκέπτη, έρευνες έχουν δείξει πως το μουσείο της Ακρόπολης είναι το δεύτερο κατά σειρά προτίμησης αξιοθέατο της Αθήνας, με πρώτο φυσικά να είναι η Ακρόπολη. Το κτίριο του μουσείου είναι το σπουδαιότερο που έχει χτιστεί στην Αθήνα τα τελευταία εκατό χρόνια και έχει μείζονα ρόλο στην Αθηναϊκή ταυτότητα. Παντρεύει τη σύγχρονη κοινωνία με την ιστορία της και βοηθά στην ανάδειξη της χώρας διεθνώς.

Εισερχόμενος ο επισκέπτης στο μουσείο, παρουσιάζεται στα μάτια του ολόκληρος ο γλυπτός διάκοσμος του Παρθενώνα. Μπορεί να δει για πρώτη φορά ολοκληρωμένη την ζωοφόρο, με τα κομμάτια τα οποία εκθέτονται στο εξωτερικό να έχουν αντικατασταθεί με αντίγραφα διαφορετικού χρώματος καταδεικνύοντας με αυτό τον τρόπο την απουσία τους από το φυσικό τους περιβάλλον. Σε ερώτηση στο περιοδικό "Ελληνική Διασπορά"* το 2010, πώς βλέπει το νέο Μουσείο της Ακρόπολης, ο διαπρεπής αρχαιολόγος Στίβεν Μίλερ απαντά: «Το Μουσείο της Ακρόπολης είναι εκπληκτικό. Η τοποθέτηση των κομματιών που λείπουν, με ρέπλικες σε άλλο χρώμα, κάνει δραματική και επίκαιρη τη διεκδίκηση των κομματιών του Παρθενώνα».

Ερωτηθέντες σε πολλές έρευνες οι επισκέπτες της Ακρόπολης και του μουσείου φεύγουν από την Αθήνα ενθουσιασμένοι από τους αρχαιολογικούς

χώρους που είδαν δηλώνοντας σίγουροι πως θα ήθελαν να επιστρέψουν και στο μέλλον.

*Διμηνιαίο περιοδικό για την Ελληνική ομογένεια. Έκδοση: Αθηναϊκό Πρακτορείο Ειδήσεων - Μακεδονικό Πρακτορείο Ειδήσεων

Έλληνες και ξένοι τουρίστες έχουν την δυνατότητα, έχοντας δει την Ακρόπολη και το μουσείο της, να περπατήσουν παράλληλα και στο ιστορικό κέντρο της Αθήνας στηρίζοντας παράλληλα τον τοπικό τουρισμό, κάτι πολύ σημαντικό για την οικονομική ανάπτυξη του κέντρου της πρωτεύουσας. Από το 2008 και μετά όμως έχει παρατηρηθεί σημαντική υποβάθμιση του κέντρου της Αθήνας. Ένα γεγονός το οποίο επηρεάζει την επίσκεψη μεγαλύτερου αριθμού τουριστών στην Αθήνα και συνεπώς το τουριστικό κλάδο. Η Ακρόπολη και το μουσείο της αποτελούν πόλο έλξης χιλιάδων τουριστών, ερωτηθέντες όμως τι τους έκανε αρνητική εντύπωση αναφέρουν την έλλειψη σε θεματικές διαδρομές και δραστηριότητες. Μία παρατήρηση η οποία κρούει τον κώδωνα του κινδύνου για το πολιτισμικό πλαίσιο της κυβέρνησης, για προσπάθειες βελτίωσης και ανάδειξης σε μεγαλύτερο βαθμό της περιοχής και των παροχών γύρω από τον ιερό βράχο. Άλλωστε, σύμφωνα με τον σύγχρονο ορισμό του Διεθνούς Συμβουλίου Μουσείων (ICOM* 1975), «μουσείο είναι ένας οργανισμός μόνιμος, χωρίς κερδοσκοπικό χαρακτήρα, υποταγμένος στην υπηρεσία της κοινωνίας και της ανάπτυξής της, και ανοικτός στο κοινό, ο οποίος αποκτά, συντηρεί, μελετά, κοινοποιεί και εκθέτει υλικές μαρτυρίες του ανθρώπου και του περιβάλλοντός του με σκοπό τη μελέτη, την εκπαίδευση και την ψυχαγωγία». Υπό αυτήν την έννοια, λοιπόν, θα είναι φρόνιμο να υπάρχουν δράσεις με στόχο τη βιωματική μάθηση και την ψυχαγωγία και αυτές οι δράσεις θα πρέπει να είναι μόνιμες και να υπάρχει πρόγραμμα προκειμένου όλοι οι επισκέπτες να μπορούν να ενημερωθούν και να συμμετέχουν. Η ιδέα της απλής έκθεσης και της σωρείας πληροφοριών χωρίς αυτές να χρησιμοποιούνται κάπως, να πραγματώνονται, να βιώνονται, δεν επαρκεί.

Η Ακρόπολη με τον Παρθενώνα της αποτελούν την πλέον αξιόπιστη μαρτυρία ενός προηγμένου, τεχνολογικά και αισθητικά, πολιτισμού και έχουν επηρεάσει την πορεία του σύγχρονου δυτικού κόσμου. Κάθε Έλληνας και ξένος τουρίστας πρέπει τουλάχιστον μια φορά στη ζωή του να θαυμάσει το οικουμενικό αυτό μνημείο περπατώντας παράλληλα στην πόλη των Αθηνών, νιώθοντας πως βαδίζει στην πόλη η οποία γέννησε την έννοια της δημοκρατίας, της ελευθερίας καθώς και την πραγμάτωση αυτών, προάγοντας παράλληλα τον πολιτισμό και το ανώτερο πνεύμα.

*Το Διεθνές Συμβούλιο Μουσείων (ICOM) ιδρύθηκε τον Νοέμβριο του 1946 ως μη κυβερνητικός οργανισμός από λίγους αρχικά επαγγελματίες μουσείων, που αγωνιούσαν για την τύχη της παγκόσμιας πολιτισμικής κληρονομιάς μετά τις καταστροφές που είχε υποστεί στη διάρκεια του Β' Παγκοσμίου Πολέμου

ΚΕΦΑΛΑΙΟ 4ο

4. ΣΥΓΚΡΙΤΙΚΗ ΑΝΑΛΥΣΗ ΤΩΝ ΤΡΙΩΝ ΑΡΧΑΙΟΛΟΓΙΚΩΝ ΧΩΡΩΝ ΩΣ ΠΡΟΣ ΤΟΝ ΤΟΥΡΙΣΜΟ

Εξετάστηκαν και αναλύθηκαν μέχρι στιγμής τρεις από τους πιο σημαντικούς τουριστικούς προορισμούς, αρχαιολογικού ενδιαφέροντος στον ελλαδικό χώρο. Καθένας από αυτούς κατέχει τη δικιά του μερίδα του λέοντος, όσον αφορά στη συνεισφορά του στον ελληνικό τουρισμό. Αδιαμφισβήτητα ο λόφος της Ακρόπολης με τον Παρθενώνα και το μουσείο είναι το μνημείο με τους περισσότερους τουρίστες ετησίως. Οι εφημερίδες το 2009 έγραφαν: "Ξεπέρασαν κάθε προσδοκία οι επισκέψεις στο Νέο Μουσείο Ακρόπολης, καθώς μόλις σε τέσσερις μήνες από την έναρξη της λειτουργίας του, οι επισκέπτες ανήλθαν στο ένα εκατομμύριο, σπάζοντας έτσι κάθε ρεκόρ σε επισκεψιμότητα μουσείου αρχαιολογικού χώρου, διεθνώς". Σύμφωνα με έρευνα το 87% των επισκεπτών στην Αθήνα, προτιμούν την Ακρόπολη σαν πρώτη επιλογή και στην συνέχεια ακολουθούν τα υπόλοιπα αξιοθέατα της πρωτεύουσας. Από το 2007 και μετά παρατηρείται ετησίως αύξηση στον αριθμό των επισκεπτών της Ακρόπολης και αναμφίβολα σε αυτό έχει παίξει ρόλο και το μουσείο. Συγκεκριμένα το 2007 κόπηκαν 1,8 εκατομμύρια εισιτήρια, γεγονός που αποτελεί αύξηση κατά 70 % από προηγούμενα έτη. Ένας ρυθμός που συνεχίζεται μέχρι και σήμερα. Οι περισσότεροι αναχωρούν ικανοποιημένοι και 1 στους 3 δηλώνει πως «έχει ξανάρθει και του αρέσει».

Η Ακρόπολη όμως, κρατάει το ρεκόρ επισκεψιμότητας συνολικά και στην ελληνική επικράτεια. Συγκριτικά με τους αρχαιολογικούς χώρους της Βεργίνας και του Δίου, τα νούμερα των επισκεπτών, αλλά και των εισπράξεων, για τον Μάιο του 2012 είναι υψηλότερα για την Ακρόπολη. Αντίστοιχα το ίδιο συμβαίνει όσον αφορά και στα μουσεία του κάθε αρχαιολογικού χώρου ξεχωριστά.

Πίνακας 1. Επισκέπτες μουσείων, αρχαιολογικών χώρων και συνολικές εισπράξεις Μάιος 2012

ΜΟΥΣΕΙΑ	ΕΠΙΣΚΕΠΤΕΣ	ΕΙΣΠΡΑΞΕΙΣ Σε Ευρώ
Μουσεία(Σύνολο)	312.715	861.314
Ακροπόλεως	106.065	292.846
Δίον	1561	4306

ΑΡΧ/ΚΟΙ ΧΩΡΟΙ	ΕΠΙΣΚΕΠΤΕΣ	ΕΙΣΠΡΑΞΕΙΣ Σε Ευρώ
Αρχ/οι Χώροι(Σύνολο)	746.613	3.876.221
Ακροπόλεως	160.950	1.430.220
Δίον	2861	9.578
Βεργίνας	8.680	35.004

Ελληνική Στατιστική Αρχή

Σεπτέμβριος 2012

Δεν είναι δύσκολο να καταλάβει κανείς τη μεγάλη διαφορά στις εισπράξεις αλλά και στους επισκέπτες των τριών αρχαιολογικών χώρων. Η Ακρόπολη κυριαρχεί. Σίγουρα είναι ένα παγκόσμια αναγνωρισμένο μνημείο και πάντα θα παραμένει η πρώτη επιλογή στους τουρίστες του εξωτερικού αλλά δεν είναι μόνο αυτή η αιτία για την τόσο μεγάλη διαφορά. Το ποσοστό των επισκεπτών που αντιστοιχεί στο μουσείο του Δίου συνολικά είναι στο 0,5 %, την ίδια ώρα

που το μουσείο της Ακρόπολης κατέχει το 66%. Τα ίδια αποτελέσματα έχει και η Βεργίνα όσον αφορά στις εισπράξεις καθώς για τον Μάιο του 2012 κατέχει το ποσοστό του 1,2 % των συνολικών εισπράξεων που έλαβε το ελληνικό κράτος από διελεύσεις τουριστών σε αρχαιολογικούς χώρους.

Το γεγονός πως ο Παρθενώνας βρίσκεται στην πρωτεύουσα της Ελλάδος, η εύκολη προσβασιμότητα που παρέχουν το δίκτυο των μέσων μαζικής μεταφοράς της Αθήνας, το διεθνές αεροδρόμιο Ελευθέριος Βενιζέλος που βρίσκεται εντός Αττικής, το λιμάνι του Πειραιά και της Ραφήνας. Όλοι αυτοί είναι λόγοι που βοηθούν σημαντικά τον τουρισμό της Ακροπόλεως και κατά συνέπεια τα οικονομικά οφέλη είναι αντίστοιχα υψηλά. Αυτό δεν συμβαίνει με το Δίον και την Βεργίνα. Δύο αρχαιολογικοί χώροι πολύ σπουδαίοι και εξίσου σημαντικοί με τον Παρθενώνα, αλλά είναι καταδικασμένοι να 'ζουν' στη σκιά του. Παραγκωνισμένοι στην περιφέρεια της Ελλάδος στηρίζονται κατά βάση στον εσωτερικό τουρισμό παρά στους αλλοδαπούς τουρίστες. Η πλειοψηφία των επισκεπτών τους είναι οργανωμένες σχολικές εκπαιδευτικές εκδρομές, οργανωμένες ομάδες τουριστών που θέλουν να θαυμάσουν την Ελλάδα πέρα από τα αστικά κέντρα και τα κοσμοπολίτικα νησιά και σε πολύ μικρό βαθμό μεμονωμένοι επισκέπτες. Οι ευρύτερες περιοχές γύρω από αυτά τα μνημεία κραυγάζουν για την ανάγκη που έχουν από την πολιτεία για μεγαλύτερη προβολή και καλύτερες τουριστικές υποδομές με σκοπό να υποδεχτούν τουρίστες σε μεγαλύτερο αριθμό από τον τωρινό. Πρέπει να γίνει κατανοητό πως η επαρχία έχει ανάγκη σε μεγαλύτερο βαθμό τα οικονομικά έσοδα που προέρχονται από τον τουρισμό. Η πολιτιστική προβολή της χώρας μας στο εξωτερικό αλλά και στο εσωτερικό δεν πρέπει να αρκείται μόνο στην Ακρόπολη με τον Παρθενώνα, αναμφισβήτητα είναι το δυνατό χαρτί της Ελλάδος, αλλά η μεγάλη επιτυχία για τον τουρισμό θα είναι να γίνουν ευρέως γνωστά και τα υπόλοιπα σπουδαία μνημεία της χώρας μας, όπως το Δίον και η Βεργίνα. Βελτιωμένες τουριστικές υποδομές, αναπτυγμένα μέσα συγκοινωνίας για την εύκολη μετάβαση των επισκεπτών στους αρχαιολογικούς χώρους, αλλά και διαφήμιση και μεγαλύτερη προβολή των χώρων αυτών, είναι τα κυριότερα, από αυτά που πρέπει να συμβούν, ώστε να διαδραματίσουν μεγαλύτερο ρόλο στην τουριστική έλευση επισκεπτών στην Ελλάδα. Τα οικονομικά αλλά και τα κοινωνικά οφέλη θα είναι πολλαπλά και με άμεσο αντίκτυπο για τις τοπικές κοινωνίες.



ΚΕΦΑΛΑΙΟ 5ο

5.1 ΑΡΧΑΙΟΛΟΓΙΚΟΙ ΧΩΡΟΙ ΚΑΙ ΟΙΚΟΝΟΜΙΚΗ ΑΝΑΠΤΥΞΗ

Οι αρχαιολογικοί χώροι είναι πάντα συνυφασμένοι με τον πολιτισμό και την κουλτούρα μιας χώρας, και είναι λογικό, αφού αυτά προσδιορίζονται, μεταξύ άλλων, και από την ιστορία της. Κατά τον 18ο αι., υπήρχε η έννοια του πολιτισμού με τη σημασία της ηθικής, επιστημονικής και κοινωνικής προόδου αλλά και με τη σημασία της τέχνης και της παράδοσης. Κατά τον 19ο αι., όμως, η έννοια του πολιτισμού έφθινε συνεχώς, μέχρι που έφτασε να σημαίνει κυρίως την οικονομική ανάπτυξη. Η ίδια η ιδέα της ανάπτυξης, τόσο για αυτούς που την προωθούσαν, όσο και για αυτούς που την απαξίωναν, εξισώθηκε αποκλειστικά με χρηματικά οφέλη, οδηγώντας έτσι σε λαθεμένο σχεδιασμό πολιτισμικής πολιτικής. Στον 20ο αι., σταδιακά, διαφαίνεται μια συνειδητοποίηση των άσχημων συνεπειών της προηγούμενης αντίληψης. Πολλοί επιστήμονες και διεθνείς θεσμοί, ένας από αυτούς είναι και η UNESCO, προσπαθούν και θέτουν στόχους για το ιδεώδες του πολιτισμού και την πολύπλευρη ανάπτυξη, πολιτισμική, κοινωνική, ηθική και οικονομική.

Στις δεκαετίες του 1980-1990 ο τουρισμός αναδείχθηκε σπουδαία βιομηχανία και βασικός παράγοντας δημιουργίας θέσεων εργασίας. Πρόκειται για μία πρόοδο η οποία ενυπάρχει στη σύγχρονη κοινωνία και όσον αφορά στον πολιτισμό, ονομάζεται πολιτισμικός τουρισμός. Καλύπτει και τον πνευματικό, αλλά και τον υλικό πολιτισμό, το ανθρώπινο αλλά και το φυσικό περιβάλλον. Είναι γνωστό από την ιστορία, πως ο πολιτισμικός τουρισμός είναι το πρώτο και μακροβιότερο είδος τουρισμού. Στα πλαίσια, λοιπόν, τις μακροχρόνιας ύπαρξής του, ο πολιτισμικός τουρισμός ορίστηκε αρχικά ως η επίσκεψη συγκεκριμένων χώρων ή μνημείων. Σύμφωνα με τον κατάλογο του Ευρωπαϊκού Κέντρου Παραδοσιακών και Περιφερειακών Κουλτουρών (ECTARC, 1989), εδώ περιλαμβάνονται οι αρχαιολογικοί χώροι και τα μουσεία.

Ακόμη, ένας πιο ευρύς ορισμός του πολιτισμικού τουρισμού έχει δοθεί από τους McIntosh και Goeldner. Σύμφωνα με τον ορισμό αυτό, "ο πολιτισμικός τουρισμός συνίσταται σε κάθε είδους ταξίδι. Κατά κάποιο τρόπο, όταν επισκεπτόμαστε έναν τόπο, μαθαίνουμε για την ιστορία και την κληρονομιά του" (Mcintosh and Goeldner, 1986). Σύμφωνα με τον Διεθνή Οργανισμό Τουρισμού, ο πολιτισμικός τουρισμός, ταυτίζονταν στο 37% όλων των τουριστικών ταξιδιών. Ταυτόχρονα, η ζήτηση αυξάνονταν κατά 15% κάθε χρόνο. Αυτονόητο είναι, πως αυτό οδήγησε την κάθε χώρα, να βασίζεται στην τουριστική ανάπτυξη, άρα και στην προβολή της πολιτισμικής κληρονομιάς. Το

γεγονός αυτό ταιριάζει με την επίσημη στρατηγική της Ευρωπαϊκής Ένωσης, η οποία φαινομενικά συμφωνεί και στηρίζει τέτοιου είδους δραστηριότητες.

Στην Ελλάδα ο πολιτισμικός τουρισμός έχει συνδεθεί με τον αρχαιολογικό πλούτο, ο οποίος είναι αστείρευτος και παγκόσμια γνωστός. Παρόλαυτα, βάσει ερευνών του πρόσφατου σχετικά παρελθόντος, μόνο το 9% των ξένων τουριστών, είχαν ως σκοπό του ταξιδιού τους τις αρχαιότητες. Διπλάσιο ποσοστό, 18%, καταλαμβάνει η επίσκεψη εξαιτίας αρχαιοτήτων και κλίματος (Buckley & Παπαδόπουλος, 1986). Για το ίδιο θέμα, η έρευνα του ATLAS* (European Association for Tourism and Leisure Education, 1991), κατέδειξε πως ο πολιτισμός είναι το δεύτερο σε σημαντικότητα κίνητρο για τους ξένους τουρίστες. Αυτά τα στοιχεία, σε συνδυασμό με την ποικιλία, την πληθώρα και τη μεγάλη ιστορία των αρχαιολογικών χώρων, των οποίων μνημεία υπάρχουν σε μουσεία όλου του κόσμου και μάλιστα σε εξέχουσες θέσεις, είναι αντιφατικά. Άρα, αυτή η κατάσταση μαρτυρά ελλιπή προβολή και αξιοποίηση της πολιτισμικής κληρονομιάς. Διότι, ακόμη και αν επισκέπτονται πολλοί τουρίστες τους αρχαιολογικούς χώρους, απλώς για να τους επισκεφθούν, αρχίζουν οι αρνητικές συνέπειες, καθώς δεν πρόκειται για πολιτισμικά μορφωμένους τουρίστες οι οποίοι θα κατανοήσουν τι εστί ο χώρος που επισκέπτονται και που θα δείξουν και την απαιτούμενη, πρέπουσα συμπεριφορά. Αυτού του είδους η επισκεψιμότητα οδηγεί σε κατασπατάληση του "προϊόντος" χωρίς ουσιαστικά, ποιοτικά αποτελέσματα.

Η σχέση τουρισμού και πολιτισμού απασχολεί έντονα τις κρατικές υπηρεσίες. Έτσι θα έπρεπε να απασχολεί και την εκάστοτε κυβέρνηση της Ελλάδος, η οποία είναι υπεύθυνη για τη διαμόρφωση εθνικής πολιτικής στον τομέα τουρισμού, και η πολιτική θα αποβλέπει σε τουρίστες ως πηγή εσόδων, αλλά θα πρέπει να συμπεριλαμβάνει και σχέδια για την ανάπτυξη και στήριξη της περιφέρειας και των παρηκμασμένων και εγκαταλελειμμένων αγροτικών περιοχών. Το δεύτερο σκέλος αυτής της πολιτισμικής πολιτικής, είναι και το πιο σημαντικό και συνάμα αυτό που πάσχει περισσότερο, αφού πρόκειται για περιοχές με μειούμενο εισόδημα κάθε χρόνο και μειούμενο πληθυσμό. Επιπροσθέτως, η συντριπτική πλειονότητα των αρχαιολογικών χώρων είναι διασπαρμένη στην περιφέρεια και πολύ χώροι είναι δύσκολα προσβάσιμοι. Επίσης, όταν ένας τουρίστας βρίσκεται στην Αθήνα, είναι δύσκολο από οικονομικής πλευράς να ταξιδέψει με προορισμό το Δίον και τη Βεργίνα. Άρα, είναι "αναγκασμένος" να επιλέξει και λογικά επιλέγει το πιο δημοφιλές μνημείο της Ακρόπολης. Όσες προσπάθειες και αν έχουν γίνει τις τελευταίες δεκαετίες από τον ΕΟΤ* και το πρώην Υπουργείο Πολιτισμού, η γενική εικόνα παραμένει προβληματική. Η κεντρική εξουσία και η τοπική αυτοδιοίκηση χωλαίνουν. Τώρα πια, τα προβλήματα θα είναι εντονότερα καθώς δεν υπάρχει αμιγές Υπουργείο Πολιτισμού, παρά έχει ενοποιηθεί με τα Υπουργεία Παιδείας και Αθλητισμού.

*ATLAS: Σύλλογος Τουριστικής Εκπαίδευσης και Αναψυχής, ιδρύθηκε για να αναπτύξει διακρατικές εκπαιδευτικές πρωτοβουλίες στον τομέα του τουρισμού και της αναψυχής. Σήμερα έχει μέλη σε περισσότερες από 70 χώρες.

Κι είναι προφανές πως αντί να προάγεται η πολιτισμική πολιτική, υπάγεται. Χαρακτηριστικό είναι, πως στον ιστότοπο του Υπουργείου Παιδείας, Θρησκευμάτων, Πολιτισμού και Αθλητισμού, δεν υπάρχει δελτίο τύπου για καμία εκδήλωση, ανασκαφή, συντήρηση ή οτιδήποτε άλλο, για το μεν αρχαιολογικό χώρο της Βεργίνας από το 2006 (αφιέρωμα στο Μανόλη Ανδρόνικο), για το δε Δίον δεν υπάρχει τίποτα καταχωρημένο.

Στα πλαίσια της εθνικής πολιτικής, επιβάλλεται να λαμβάνονται υπόψιν θετικές και αρνητικές συνέπειες. Συχνή είναι η διαπίστωση των μελετών, ότι σε πολλές περιπτώσεις, η οικονομική άνοδος και τα οικονομικά οφέλη από τον πολιτισμικό τουρισμό, επιφέρουν καταστροφές στα τοπικά οικοσυστήματα, κοινωνική υποβάθμιση και φθορά των ίδιων των αντικειμένων του τουριστικού ενδιαφέροντος, φυσικών και πολιτισμικών. Η λάθος κατεύθυνση του πολιτισμικού πλαισίου, οδηγεί τα τελευταία χρόνια στην αποτουριστικοποίηση, καθώς κατασπαταλήθηκαν σπουδαίοι αρχαιολογικοί χώροι. Οι πόλεις της περιφέρειας, όπως αυτές της Βεργίνας, και ακόμη περισσότερο του Δίου, μετατρέπονται σταδιακά σε "τόπους αβίωτους" (Πασχαλίδης, 2002). Κι όσο πιο πολύ εξαρτώνται αυτές οι πόλεις από τον πολιτιστικό τουρισμό, τόσο πιο πολύ ερημώνονται και γίνεται επιτακτική η ανάγκη εύρεσης άλλης εθνικής πολιτικής και πλαισίου. Βέβαια στο πρώτο άρθρο της αρχαιολογικής νομοθεσίας του ΦΕΚ 426/Β', ορίζεται η απαγόρευση "των φωνασκιών, των ασμάτων, της χρήσεως ραδιοφώνων, κασετοφώνων ή μουσικών οργάνων, της λήψεως γεύματος, της κατακλίσεως επί του εδάφους ως και πάσης άλλης πράξεως ή παραλείψεως δυναμένης να διαταράξη την ησυχίαν ή να προσβάλει την ευταξίαν εντός των χώρων τούτων". Επίσης, στο τρίτο άρθρο της ίδιας νομοθεσίας απαγορεύεται η ρύπανση των χώρων. Ζητούμενο είναι, τελικά, τι συμβαίνει επί του πρακτέου και όχι μόνο οι κατοχυρώσεις σε σχετικές νομοθεσίες και κανονισμούς. Δεν πρέπει να θυσιάζονται τα πολιτισμικά αγαθά στο βωμό του χρήματος και του κερδοσκοπισμού.

5.2 ΠΡΟΤΕΙΝΟΜΕΝΟ ΠΟΛΙΤΙΣΜΙΚΟ ΠΛΑΙΣΙΟ

Για την προαγωγή του πολιτισμικού πολιτισμού θα έπρεπε οι στόχοι να εντάσσονται σε ένα ενιαίο πλαίσιο και για να συμβεί αυτό, καλύτερο θα ήταν να μην είναι οι υπηρεσίες κατακερματισμένες, γεγονός που δυσκολεύει τις αποφάσεις. Πιο συγκεκριμένα, όμως, πρέπει να δοθεί έμφαση και να φτιαχτεί μακροπρόθεσμο πλάνο για την περιφερειακή πολιτισμική πολιτική. Ταυτόχρονα, η κυβέρνηση πρέπει να ενδιαφερθεί και για τα προϊστορικά μνημεία τα οποία είναι παραμελημένα σε σχέση με αυτά της βυζαντινής

περιόδου. Βασικός στόχος, επίσης, θα ήταν ορθό να είναι η υλική και ενημερωτική υποδομή στους αρχαιολογικούς χώρους.

* Ο Ελληνικός Οργανισμός Τουρισμού αποτελεί Νομικό Πρόσωπο Δημοσίου Δικαίου υπό την εποπτεία του Υπουργείου Τουρισμού. Ο Ε.Ο.Τ. ιδρύθηκε το 1950 με τον Α.Ν. 1565/50 που κυρώθηκε με τον Ν. 1624/51 και έκτοτε αποτελεί τον βασικό κρατικό φορέα του τουριστικού τομέα

Η διαδικτυακή επικοινωνία με τους υπεύθυνους των χώρων του Δίου και της Βεργίνας είναι ανέφικτη και η τηλεφωνική πολύ δύσκολη. Ακόμα, σε πολλές περιπτώσεις δεν υπάρχουν καν στοιχειώδεις επιγραφές και οδηγίες για την τοποθεσία του χώρου.

Όλα τα παραπάνω είναι απαραίτητα και είναι απλώς τα στοιχειώδη για τον πολιτισμικό τουρισμό, για το σεβασμό των τουριστών, εγχώριων και ξένων, και για τη διευκόλυνσή τους, συνάμα και για την ανάπτυξη πολιτισμικού τουρισμού και την προαγωγή της κουλτούρας. Για τη διασφάλιση, όμως, της ποιότητας αλλά και της ποσότητας, είναι αναγκαίο οι πολιτισμικοί θεσμοί, δηλαδή τα μουσεία και οι αρχαιολογικοί χώροι, να συνεργάζονται με τους τοπικούς φορείς και τους τοπικούς καλλιτέχνες και δημιουργούς προκειμένου να προωθηθούν οι τέχνες και η υψηλή κουλτούρα. Επίσης, σύμφωνα με την UNESCO, θα ήταν ωφέλιμη η δημιουργία οικομουσείων, ώστε να αναδειχθεί η ομορφιά και η ιστορία ακόμη, της υπαίθρου. Στις μέρες μας, ο άνθρωπος θεωρεί τη φυσική κληρονομιά δεδομένη, αφού έτσι την κληρονόμησε. Αυτό είναι λάθος και θα σταθεί αιτία καταστροφής του περιβάλλοντος. Αν λοιπόν, υπάρξει αξιοποίηση της φυσικής κληρονομιάς, θα επιτευχθεί βαθιά γνώση για τη χλωρίδα και την πανίδα κάθε πόλης ξεχωριστά, αλλά και της χώρας γενικότερα. Συνέπεια αυτού θα είναι και ο οικοτουρισμός. Τέλος, θα ήταν σπουδαίο εγχείρημα, να δημιουργηθούν προγράμματα δημιουργικής απασχόλησης και βιωματικής εκπαίδευσης. Αυτά, θα βοηθήσουν την πραγματική μετάδοση γνώσης και την νοητική εξέλιξη παιδιών αλλά και ενηλίκων. Η "Τέχνη Φέρνει την Ανατροπή", (ANIMA*, 2012), αφού στοιχεία της ιστορίας σε συνδυασμό με τη σύγχρονη μουσική, τη λογοτεχνία, την ποίηση και το θεατρικό παιχνίδι, φέρνουν πιο κοντά το μαθητή στην κατανόηση της παράδοσης και στην αγάπη αυτής. Παύει να θεωρεί την παράδοση ξεπερασμένη και ένα θέμα που δεν τον αφορά. Τέτοιες δράσεις, θα προάγουν την πολιτισμική παιδεία και θα αναπτύξουν τον εγχώριο, κυρίως, πολιτισμικό τουρισμό.

Όλα αυτά, αποτελούν αναγκαίο επαναπροσδιορισμό και επαναπροσανατολισμό της ελληνικής τουριστικής στρατηγικής σε ένα ενιαίο πλαίσιο δράσης, το οποίο θα ξεπερνά την εκάστοτε κυβέρνηση και τον εκάστοτε υπουργό. Θα πρέπει να είναι συνεχόμενη και μόνο να προστίθενται δράσεις κι όχι να μειώνονται.

*Επιμορφωτικό εργαστήριο, Καλλιτεχνικής Εκπαίδευσης, το οποίο ιδρύθηκε στην Αθήνα το 1986

IV. ΣΥΜΠΕΡΑΣΜΑΤΑ

Από τα ανωτέρω, συμπεραίνονται αφενός ο ρόλος των αρχαιολογικών χώρων στην τουριστική έλευση στη χώρα, αφετέρου, ότι τα τελευταία χρόνια αναγνωρίζεται η ανάγκη αναπροσαρμογής της στρατηγικής της ελληνικής τουριστικής πολιτικής ώστε να δημιουργηθεί ένα ποιοτικότερο και οικονομικά αποδοτικότερο προϊόν. Οι αρχαιολογικοί χώροι έχουν σπουδαίο ρόλο στο στόχο αυτόν, όμως δεν αξιοποιούνται και δεν προβάλλονται από τον κρατικό μηχανισμό. Συγκεκριμένα:

- 1) Το Δίον έχει μικρή επισκεψιμότητα σε σχέση με τη Βεργίνα και πολύ περισσότερο υστερεί, σε σχέση με την Ακρόπολη. Επιπλέον, ο τουρισμός του είναι εγχώριος και σπανιότερα υποδέχεται τουρίστες του εξωτερικού.
- 2) Η Βεργίνα φτάνει κάποιες χιλιάδες επισκεπτών, και πάλι όμως παραμένει πολύ πίσω σε σχέση με τον τουρισμό της Ακρόπολης, παρά το γεγονός πως είναι αναγνωρίσιμο και διάσημο μνημείο και υπάρχει στη λίστα της UNESCO. Και εκεί λοιπόν, είναι ελλειπής η τουριστική πολιτική της χώρας.
- 3) Η Ακρόπολη και το μουσείο της απολαμβάνουν χιλιάδες τουριστών το χρόνο. Είναι πολύ μεγάλη η διαφορά στους αριθμούς σε σχέση με τους άλλους αρχαιολογικούς χώρους και μνημεία.
- 4) Επίσης, διαπιστώνεται, σύμφωνα με τις έρευνες της ελληνικής στατιστικής υπηρεσίας, πως και στους τρεις προορισμούς (Δίον, Βεργίνα, Ακρόπολη) είναι κατά πολύ, περισσότεροι οι τουρίστες που επισκέπτονται τους αρχαιολογικούς χώρους από αυτούς που επισκέπτονται τα μουσεία αυτών. Άρα, είναι ασφαλές το συμπέρασμα πως τα εκθέματα είναι πιο ενδιαφέροντα όταν εκτίθενται στο φυσικό τους περιβάλλον και αυτό είναι ένα στοιχείο που βοηθά στην ανάπτυξη του πολιτιστικού τουρισμού.
 - A) Πως θα μπορούσαν, δηλαδή, τα μουσεία να έχουν πιο βιωματικό προσανατολισμό, αλλά και
 - B) Πως οι αρχαιολογικοί χώροι της περιφέρειας, οι οποίοι ως επί το πλείστον προσφέρουν in situ θεάματα, θα στηριχτούν από την τουριστική πολιτική.

Στόχος της κυβέρνησης όμως, θα πρέπει να είναι η ανάπτυξη της κουλτούρας και του πολιτισμού, η ανάπτυξη της παιδείας και της νέας γενιάς μαθητών αλλά και των ενηλίκων. ως προς την ιστορία και την πολιτιστική κληρονομιά. Μόνο

έτσι θα προαχθεί σωστά ο ποιοτικός τουρισμός και κατά συνέπεια ο οικονομικός τουρισμός. Αν μπει σαν πρώτος στόχος το οικονομικό θέμα, τότε οι αρχαιολογικοί χώροι θα καταστρέφονται, μαζί με αυτούς θα φθίνει και ο πολιτισμός και εν συνεχεία και η οικονομία.

V. ΒΙΒΛΙΟΓΡΑΦΙΑ-ΠΗΓΕΣ

ΕΛΛΗΝΙΚΗ

Ανδρόνικος Μανόλης, *Οδηγός Αρχαιολογικών θησαυρών*, Εκδοτική Αθηνών Α.Ε., Αθήνα 1986

Ανδρόνικος Μανόλης, *Το χρονικό της Βεργίνας*, Εκδόσεις ΜΙΕΤ, Αθήνα 1997

Τσιγαρίδας Ν., Μαργαριτίδου Στελίνα, Μακρής Σπύρος, Κώνστας Χρ., *Αρχαιολογικά Μυστήρια στην Ελλάδα*, Εκδόσεις Αρχέτυπο/Μεταεκδοτική Α.Ε, Θεσσαλονίκη 2005

Δρούγου Σ., Σαατσόγλου-Παλιαδέλη Χρ., *Βεργίνα:Περιδιαβάζοντας τον αρχαιολογικό χώρο*, Εκδόσεις Υπουργείου Πολιτισμού, ταμείο αρχαιολογικών πόρων, Αθήνα 2004

Κοκκόρου Γ.– Αλευρά, *Η Τέχνη της Αρχαίας Ελλάδας - Σύντομη Ιστορία (1050 – 50 π.Χ.)*, Εκδόσεις Καρδαμίτσα, 1995

Παντερμαλής Δ., *Δίον: Η ιερή πόλη των Μακεδόνων στους πρόποδες του Ολύμπου*, Εκδόσεις Αδάμ-Πέργαμος, Αθήνα 1987

Παντερμαλής Δ., *Δίον: Αρχαιολογικός χώρος και μουσείο*, Εκδόσεις Αδάμ-Πέργαμος, Αθήνα 1997

Παντερμαλής Δ., *Δίον: Η ανακάλυψη*, Εκδόσεις Αδάμ-Πέργαμος, Αθήνα 1999

Παπαδάκη Ειρήνη, *Πολιτισμός : Θεσμοί και Διαχειρήσεις*, Εκδόσεις του Τμήματος Λαϊκής και Παραδοσιακής Μουσικής, ΤΕΙ Ηπείρου, Άρτα 2007

Πρ. Πασχαλίδης, Αικ. Χαμπούρη- Ιωαννίδου, *Οι διαστάσεις των Πολιτισμικών Φαινομένων*, Ελληνικό Ανοικτό Πανεπιστήμιο, Πάτρα 2002

Συλλογικό έργο: Παντερμαλής Δ., Μάντης Α., Χωρέμη-Σπετσιέρη Α., Βλασσοπούλου Χ., Ελευθεράτου Σ., Μουσείο Ακρόπολης, *Σύντομος οδηγός*, Εκδόσεις Υπουργείου Πολιτισμού, Αθήνα 2009

ΞΕΝΗ

J. B. Bury & Russwell Meiggs, *Ιστορία της Αρχαίας Ελλάδας*, Εκδόσεις Καρδαμίτσα, 1978

Robert Woodrow McIntosh & Charles R. Goeldner, *Tourism: principles, practices, philosophies*, Εκδόσεις J. Wiley, Νέα Υόρκη, 1986

ΙΣΤΟΣΕΛΙΔΕΣ

<http://el.wikipedia.org/>

<http://www.theacropolismuseum.gr/>

<http://www.athensinfoguide.com/gr/>

http://www.saeoceania.org.au/index.php?option=com_content&task=view&id=56&Itemid=27

<http://www.culture.gr/culture/gindex.jsp>

http://odysseus.culture.gr/h/3/gh351.jsp?obj_id=2508

<http://www.ethnos.gr/entheta.asp?catid=23516&subid=2&pubid=4144833>

<http://www.noiazomai.net/anaktoroaigon.html>

http://m.youtube.com/#/watch?v=dTAdOegmpJk&desktop_uri=%2Fwatch%3Fv%3DdTAdOegmpJk&gl=GR

<http://www.ert-archives.gr/V3/public/main/page-assetview.aspx?tid=4923&tsz=0&act=mMainView>

<http://safem.gr/ ΟΠΤΙΚΟ ΥΛΙΚΟ/ΦΩΤΟΓΡΑΦΙΕΣΒΕΡΓΙΝΑ ΑΙΓΕΣ /tabid/76/Default.aspx>

