

**ΤΕΧΝΟΛΟΓΙΚΟ ΕΚΠΑΙΔΕΥΤΙΚΟ ΙΔΡΥΜΑ ΠΑΤΡΑΣ**  
**ΣΧΟΛΗ ΔΙΟΙΚΗΣΗΣ & ΟΙΚΟΝΟΜΙΑΣ**  
**ΤΜΗΜΑ ΤΟΥΡΙΣΤΙΚΩΝ ΕΠΙΧΕΙΡΗΣΕΩΝ**

**ΠΤΥΧΙΑΚΗ ΕΡΓΑΣΙΑ**

**Αγροτουριστικοί Συνεταιρισμοί στην Ελλάδα & η Γυναικεία  
Απασχόληση  
Μελέτη του Γυναικείου Αγροτουριστικού Συνεταιρισμού  
της Μάνης « Η ΖΑΡΝΑΤΑ »**

**ΣΠΟΥΔΑΣΤΡΙΑ: Τατιάνα Ξυδέα**  
**ΕΠΟΠΤΕΥΩΝ ΚΑΘΗΓΗΤΗΣ: Γεώργιος Τσάμος**

**ΠΑΤΡΑ,2012**

## Περίληψη

Τα τελευταία χρόνια η ενίσχυση της γυναικείας επιχειρηματικότητας έχει συνδυαστεί σε μεγάλο βαθμό με την ανάπτυξη του αγροτικού χώρου. Η ύπαιθρος παίρνει ένα δραστήριο χαρακτήρα όπου η γυναίκα μπορεί να αποκτήσει ένα νέο ρόλο μέσω των αγροτουριστικών δραστηριοτήτων. Οι γυναικείοι συνεταιρισμοί, οι οποίοι αποτελούν μία σημαντική μορφή αγροτουριστικής δραστηριότητας μπορούν και σε κάποιες περιπτώσεις κρίνεται απαραίτητο, να αξιοποιήσουν τις νέες τεχνολογίες για την επιβίωση και την ανάπτυξή τους. Οι γυναικείοι αγροτουριστικοί συνεταιρισμοί της Ελλάδας έχουν τη δυνατότητα να συμβάλλουν στην τοπική ανάπτυξη ως ένα βαθμό. Αν και δεν αποτελούν ιδιαίτερα δυναμικές επιχειρήσεις, ωστόσο έχουν πολλές θετικές επιπτώσεις στον αγροτικό πληθυσμό και στις τοπικές οικονομίες.

Ο γυναικείος αγροτουριστικός συνεταιρισμός «Η Ζαρνάτα» εδρεύει στο Σταυροπήγιο της Δυτικής Μάνης. Η ίδρυσή του έγινε από 8 μέλη, κατοίκους της περιοχής. Η επιχείρηση χρηματοδοτήθηκε από τον Ο.Π.Α.Χ σε ποσοστό 70%. Ο συνεταιρισμός κρίνεται από τα μέλη ως επικερδής αλλά δύσκολα βιώσιμος καθώς τα μέλη είναι λίγα και οι απαιτήσεις του συνεταιρισμού συνεχώς αυξανόμενες. Τέλος ο συνεταιρισμός έχει επιδράσει θετικά κυρίως στην κοινωνική ζωή των κατοίκων της περιοχής αλλά δεν είχε τα αναμενόμενα αποτελέσματα στην βελτίωση της ποιότητας ζωής των κατοίκων όπως είναι η ιατρική περίθαλψη και η βελτίωση του οδικού δικτύου.

# Πίνακας Περιεχομένων

|   |           |
|---|-----------|
| Περίληψη .....  | 1         |
| Πίνακας Περιεχομένων .....  | 3         |
| Εισαγωγή.....   | 5         |
| <b>Κεφάλαιο 1<sup>ο</sup> Η Ανάπτυξη Των Εναλλακτικών Μορφών Τουρισμού Στη Ελλάδα.....</b>              | <b>8</b>  |
| 1.1 Το Μοντέλο του Μαζικού Τουρισμού .....  | 11        |
| 1.2 Οι Εναλλακτικές Μορφές Τουρισμού.....   | 12        |
| <b>Κεφάλαιο 2<sup>ο</sup> Ο Αγροτουρισμός .....</b>   | <b>16</b> |
| 2.1 Μορφές Αγροτουρισμού .....  | 17        |
| 2.2 Το προφίλ του Αγροτουρίστα.....   | 18        |
| 2.3 Η Συμβολή του Αγροτουρισμού στην Ανάπτυξη.....  | 19        |
| 2.4 Αγροτουρισμός & Γυναικεία Απασχόληση.....   | 20        |
| <b>Κεφάλαιο 3<sup>ο</sup> Προγράμματα Ανάπτυξης &amp; Ενίσχυσης του Αγροτουρισμού στην Ελλάδα .....</b> | <b>23</b> |
| 3.1 Κανονισμός 1257/1999 .....  | 24        |
| 3.2 Περιφερειακά Επιχειρησιακά Προγράμματα .....  | 24        |
| 3.3 Κοινοτική Πρωτοβουλία Leader.....   | 24        |
| 3.3.1 Leader I (1991-1993) .....  | 25        |
| 3.3.2 Leader II (1994-1999) .....   | 25        |
| 3.3.3 Leader + (2000-2006) .....  | 26        |
| 3.4 Ολοκληρωμένα Προγράμματα Ανάπτυξης Αγροτικού Χώρου 2000-2006 .....                                  | 27        |
| 3.5 Πρόγραμμα Αγροτικής Ανάπτυξης 2007-2013- Προσέγγιση Leader.....                                     | 28        |
| <b>Κεφάλαιο 4<sup>ο</sup> Αγροτουριστικοί Συνεταιρισμοί Στην Ελλάδα .....</b>                           | <b>29</b> |
| 5.1 Νομικό Πλαίσιο Των Αγροτουριστικών Συνεταιρισμών .....  | 30        |
| 4.2 Χωροθέτηση Των Αγροτουριστικών Συνεταιρισμών Στην Ελλάδα.....                                       | 31        |
| <b>Κεφάλαιο 5<sup>ο</sup> Αγροτουριστικοί Συνεταιρισμοί Στην Περιφέρεια Πελοποννήσου... ..</b>          | <b>33</b> |
| 5.1 Οι Γυναικείοι Αγροτουριστικοί Συνεταιρισμοί στην Περιφέρεια Πελοποννήσου .....                      | 34        |
| 5.1.1 Αγροτικός Συνεταιρισμός Γυναικών Αργολίδας «Κιανών Έργα».....                                     | 36        |

|   |           |
|---|-----------|
| 5.1.2 Τσακωνικός Αγροτικός Συνεταιρισμός Γυναικών Λεωνιδίου .....                               | 36        |
| 5.1.3 Αγροτικός Συνεταιρισμός Οικοτεχνίας- Χειροτεχνίας «Η ΕΡΓΑΝΗ» .....                        | 37        |
| 5.1.4 Αγροτουριστικός Συνεταιρισμός Γυναικών Δήμου Δωρίου «Δωριέων<br>γεύσεις».....             | 38        |
| <b>Κεφάλαιο 6° Η Περίπτωση του Γυναικείου Αγροτουριστικού Συνεταιρισμού της<br/>Μάνης .....</b> | <b>39</b> |
| <b>«Η ΖΑΡΝΑΤΑ» .....</b>  | <b>39</b> |
| 6.1 Ίδρυση Του Γυναικείου Αγροτουριστικού Συνεταιρισμού «Η Ζαρνάτα» .....                       | 42        |
| 6.2 Προοπτικές Περαιτέρω Εξέλιξης και Ανάπτυξης του Συνεταιρισμού « Η<br>Ζαρνάτα» .....         | 45        |
| 6.3 Φωτογραφικό Υλικό από τον Συνεταιρισμό «Η Ζαρνάτα» .....                                    | 47        |
| <b>Συμπεράσματα .....</b>   | <b>50</b> |
| <b>Βιβλιογραφία .....</b>   | <b>52</b> |
| <b>ΠΑΡΑΡΤΗΜΑ Α: Αγροτουριστικοί Συνεταιρισμοί Στην Ελλάδα ανά Περιφέρεια...</b>                 | <b>54</b> |
| <b>ΠΑΡΑΡΤΗΜΑ Β: Το Ερωτηματολόγιο .....</b>   | <b>69</b> |

## ΕΥΧΑΡΙΣΤΙΕΣ

Για την εκπόνηση της παρούσας εργασίας θα ήθελα να ευχαριστήσω θερμά πρώτα απ' όλους τον κ. Γεώργιο Τσάμο για την καθοδήγηση και την υποστήριξή του καθ' όλη την διάρκεια διεκπεραίωσης της παρούσας μελέτης.

Ιδιαίτερες ευχαριστίες οφείλω στην κ. κ. Χριστίνα Σκαρπαλέζου για την καταλυτική βοήθειά της στην ολοκλήρωση αυτής της μελέτης με την παροχή των απαιτούμενων στοιχείων για τον γυναικείο αγροτουριστικό συνεταιρισμό «Η Ζαρνάτα».

Τέλος θα ήθελα να ευχαριστήσω την αδελφή μου Άσπα για την ηθική και υποστήριξή της σε όλα τα χρόνια των σπουδών μου.

*Τατιάνα Ξυδέα*

## Εισαγωγή

Τα τελευταία χρόνια υπάρχει έντονο ενδιαφέρον για την προώθηση της τοπικής ανάπτυξης. Η ύπαιθρος διαθέτει ένα πολυδραστήριο χαρακτήρα, όπου συνδυάζονται όλοι οι παραγωγικοί τομείς. Η ανάπτυξη της υπαίθρου συνδέεται πλέον και με την προώθηση της επιχειρηματικότητας. Ο τουρισμός είναι μοχλός ανάπτυξης για την ελληνική ύπαιθρο. Οι εναλλακτικές μορφές τουρισμού και πιο συγκεκριμένα ο αγροτουρισμός αποτελούν ένα από τα βασικά μέσα με τα οποία η ύπαιθρος μπορεί να αναγεννηθεί και να αναπτυχθεί χωρίς αρνητικές συνέπειες στο περιβάλλον.

Η δημιουργία αγροτικών ατομικών επιχειρήσεων ή αγροτουριστικών συνεταιρισμών μικρής κλίμακας από γυναίκες της υπαίθρου δημιουργεί νέες δυνατότητες για τις ίδιες και για τις περιοχές όπου δραστηριοποιούνται. Τους δίνει μια επαγγελματική ευκαιρία για απασχόληση κοντά στο σπίτι τους, που τους προσφέρει αυτονομία και ανεξαρτησία.

Στόχος της παρούσας εργασίας είναι να αναλύσουμε τον αγροτουρισμό σε συνδυασμό με την γυναικεία επιχειρηματικότητα και πώς εκφράζεται αυτή η σύνδεση μέσω των αγροτουριστικών συνεταιρισμών. Ταυτόχρονα γίνεται μελέτη του γυναικείου αγροτουριστικού συνεταιρισμού «Η Ζαρνάτα».

- **Στο πρώτο κεφάλαιο** της εργασίας ορίζεται ο τουρισμός ως προς τον μαζικό αλλά και τις μορφές εναλλακτικού τουρισμού.
- **Στο δεύτερο κεφάλαιο** αναλύεται ο αγροτουρισμός ως τις μορφές του, το προφίλ του αγροτουρίστα, την συμβολή του στην ανάπτυξη και γίνεται η σύνδεση του αγροτουρισμού με την γυναικεία απασχόληση.
- **Στο τρίτο κεφάλαιο** αναλύονται τα προγράμματα ανάπτυξης & ενίσχυσης αγροτουρισμού στην Ελλάδα (Leader I,II, plus, ΟΠΑΧ).

- Στο **τέταρτο κεφάλαιο** αναλύεται το νομικό πλαίσιο των αγροτουριστικών συνεταιρισμών και η χωροθέτησή τους στην ελληνική επικράτεια.
- Στο **πέμπτο κεφάλαιο** δίνονται χαρακτηριστικά παραδείγματα αγροτουριστικών συνεταιρισμών στην περιφέρεια Πελοποννήσου.
- Στο **έκτο κεφάλαιο** αναλύεται ο αγροτουριστικός συνεταιρισμός «Η Ζαρνάτα» στη Δυτική Μάνη.
- Τέλος η εργασία ολοκληρώνεται με τα συμπεράσματα και την βιβλιογραφία που χρησιμοποιήθηκαν για την εκπόνηση της παρούσας εργασίας.

# Κεφάλαιο 1<sup>ο</sup> Η Ανάπτυξη Των Εναλλακτικών Μορφών Τουρισμού Στη Ελλάδα

Η έννοια του τουρισμού τοποθετείται στις αρχές του 19<sup>ου</sup> αιώνα στις χώρες της Δυτικής Ευρώπης<sup>1</sup>. Η λέξη **τουρισμός** αναφέρθηκε για πρώτη φορά το 1811 στο αγγλικό λεξικό της Οξφόρδης και η λέξη τουρίστας έκανε την εμφάνισή της γύρω στο 1800 εννοώντας «το άτομο που ταξιδεύει για την ευχαρίστηση του ταξιδιού από περιέργεια». Υπάρχουν πολλοί ορισμοί του τουρισμού που αποδίδουν διαφορετικά χαρακτηριστικά στη λέξη αυτή. Παρόλα αυτά οι δύο πληρέστεροι είναι οι εξής<sup>2</sup>:

Σύμφωνα με τον *Παγκόσμιο Οργανισμό Τουρισμού (Π.Ο.Τ.)* ο τουρισμός αποτελείται από δραστηριότητες των ατόμων που ταξιδεύουν και διαμένουν σε μέρη διαφορετικά από το σύνηθες περιβάλλον τους, για λόγους αναψυχής, αποφυγής των προβλημάτων της καθημερινότητας, για άσκηση επιχειρηματικών δραστηριοτήτων κ.α., και για χρονικό διάστημα όχι μεγαλύτερο του ενός έτους.

Σαν δεύτερο ορισμό μπορούμε να θέσουμε το σύνολο των φαινομένων και σχέσεων που προέρχονται από την επικοινωνία των τουριστών, των προμηθευτών, των επιχειρήσεων, των κυβερνήσεων στις περιοχές υποδοχής, στη διαδικασία της έλξης και φιλοξενίας αυτών των τουριστών και άλλων επισκεπτών.

Το Διεθνές Συμβούλιο Ταξιδιών & Τουρισμού αναφέρει πώς ο τουρισμός είναι η μεγαλύτερη βιομηχανία στον κόσμο ξεπερνώντας την αυτοκινητοβιομηχανία, τη σιδηροβιομηχανία, τα ηλεκτρονικά και τον αγροτικό τομέα. Μάλιστα, σύμφωνα με τις προβλέψεις του ο τουρισμός αναμένεται αποτελεί το 3,6% της παγκόσμιας κατανάλωσης.

---

<sup>1</sup> Βαρβαρέσος, Σ., (1998), *Τουρισμός, Έννοιες, Μεγέθη, Δομές: Η Ελληνική Πραγματικότητα*, Εκδόσεις Προπομπός, Αθήνα, σελ. 15

<sup>2</sup> Θεοδωροπούλου, Ε., (2006), *Θεραπευτικός Τουρισμός: Μία εναλλακτική μορφή τουρισμού με παρελθόν, παρόν και μέλλον*, Κεφάλαιο 2<sup>ο</sup>: Χαρακτηριστικά εναλλακτικού τουρισμού, Αθήνα.



Η τουριστική δραστηριότητα διακρίνει τις χώρες σε δύο μεγάλες κατηγορίες τις χώρες προέλευσης των τουριστών και τις χώρες υποδοχής των τουριστών. Οι χώρες προέλευσης αντιπροσωπεύουν τις πλούσιες βιομηχανικές χώρες του κόσμου που βρίσκονται στη Δυτική Ευρώπη, τη Βόρεια Αμερική, την Ιαπωνία και την Αυστραλία. Οι χώρες υποδοχής αντιπροσωπεύουν τις υπόλοιπες χώρες, δηλαδή τις αναπτυσσόμενες καθώς και τις χώρες του τρίτου κόσμου<sup>3</sup>. Τα στοιχεία που προσδιορίζουν έναν τουριστικό προορισμό είναι τα εξής:

- ✓ οι περιοχές έλξης
- ✓ η δυνατότητα πρόσβασης στις περιοχές έλξης
- ✓ τα υπάρχοντα καταλύματα
- ✓ οι δραστηριότητες
- ✓ οι εγκαταστάσεις

Απαραίτητη όμως είναι η οργάνωση του τουριστικού ενδιαφέροντος, που στόχο έχει αφενός μεν να οργανώσουν και να πληροφορήσουν, αφετέρου δε να βοηθήσουν και να συμβουλέψουν τους τουρίστες. Η οργάνωση αυτή γίνεται πλέον από<sup>4</sup>:

- ✓ Τους τουριστικούς οργανισμούς
- ✓ Τα γραφεία ταξιδίων
- ✓ Τους tour – operators

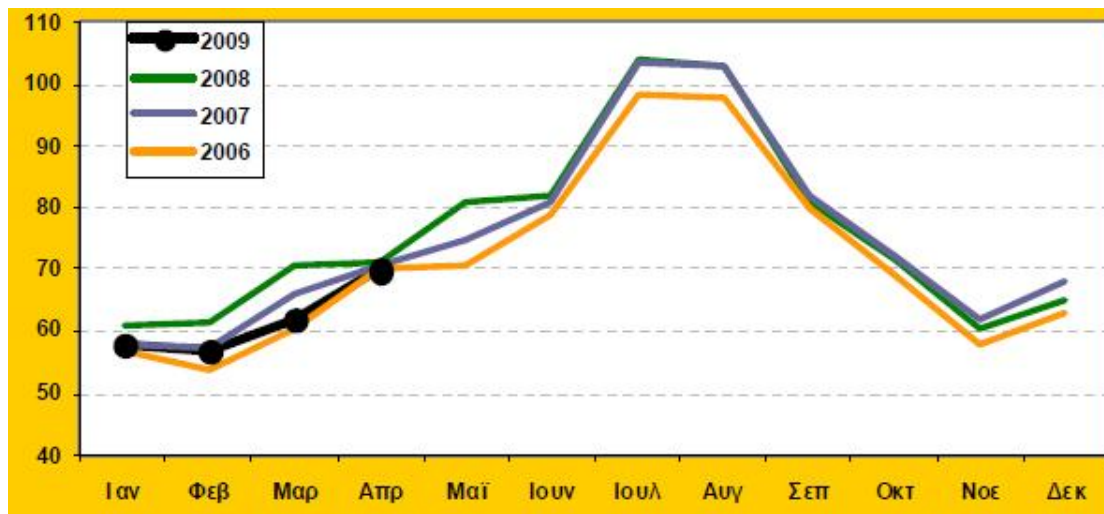
Οι νέες συνθήκες που επικρατούν σήμερα όπως η τεχνολογική ανάπτυξη των μεταφορικών μέσων, οι ανέσεις των καταλυμάτων και οι εξειδικευμένες παρεχόμενες υπηρεσίες, αύξησαν την μετακίνηση των πληθυσμών για τουριστικούς λόγους. Σύμφωνα με τον Παγκόσμιο Οργανισμό Τουρισμού (ΠΟΤ), το 2008 οι αφίξεις τουριστών υπολογίζονται στα 922 εκατομμύρια, ενώ η καταγραφή τους για το 2007

---

<sup>3</sup> Βαρβαρέσος, Σ., (1998), *Τουρισμός, Έννοιες, Μεγέθη, Δομές: Η Ελληνική Πραγματικότητα*, Εκδόσεις Προπομπός, Αθήνα, σελ. 40

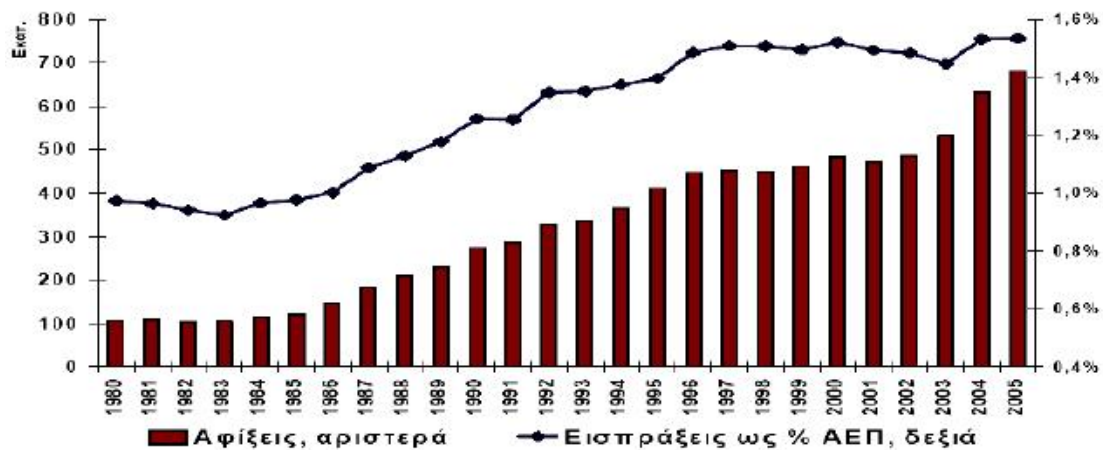
<sup>4</sup> Βαρβαρέσος, Σ., (1998), *Τουρισμός, Έννοιες, Μεγέθη, Δομές: Η Ελληνική Πραγματικότητα*, Εκδόσεις Προπομπός, Αθήνα, σελ. 123

έδειξε 903 και το 1990 μόλις 436 εκατομμύρια (σχήμα 1.1). Οι εισπράξεις από τις τουριστικές δραστηριότητες ανήλθαν το 2005 625 δις ευρώ (σχήμα 1.2)<sup>5</sup>.



Πηγή: Παγκόσμιος Οργανισμός Τουρισμού

Σχήμα 1.1 Συγκριτική μηνιαία μεταβολή στις διεθνείς αφίξεις τουριστών το 2006 έως 2009



Πηγή: Παγκόσμιος Οργανισμός Τουρισμού

Σχήμα 1.2: Αφίξεις και εισπράξεις ως ΑΕΠ του παγκόσμιου τουρισμού

<sup>5</sup> World Tourism Barometer, UNWTO, Committed to Tourism, Travel and the Millennium Development Goals, volume 7, No 2, June 2009

## 1.1 Το Μοντέλο του Μαζικού Τουρισμού

**Ο Μαζικός Τουρισμός (Mass Tourism)** ονομάζεται και αλλιώς παραδοσιακός ή συμβατικός τουρισμός. Ιστορικά, ο μαζικός τουρισμός είναι συνυφασμένος με την αύξηση των εισοδημάτων ενώ τον 20<sup>ο</sup> αιώνα μετατρέπεται σε κοινωνικό-οικονομικό φαινόμενο. Το βασικό χαρακτηριστικό του μαζικού τουρισμού είναι το χαμηλό κόστος συγκεντρώνοντας έτσι μεγάλο αριθμό τουριστών που βασίζονται κυρίως στο τρίπτυχο *μεταφορά- διαμονή- υπηρεσίες*.

Τη βάση ανάπτυξης του μαζικού τουρισμού αποτελεί σήμερα το σύστημα GIT (Group Inclusive Tours) που προσφέρει αλληλεξαρτώμενες και ολοκληρωμένες υπηρεσίες. Στο σύστημα αυτό οφείλεται σε μεγάλο βαθμό η τουριστική ανάπτυξη πολλών περιοχών σε διάφορες χώρες μεταξύ αυτών και η Ελλάδα<sup>6</sup>.

Οι συνέπειες όμως της ανάπτυξης του μαζικού τουρισμού προκαλεί είναι εμφανείς και ιδιαίτερα αρνητικές στο φυσικό και πολιτιστικό περιβάλλον. Στις επιπτώσεις από τους παράγοντες που επηρέασαν αρνητικά το περιβάλλον συμπεριλαμβάνονται η άναρχη κατασκευή ξενοδοχείων και υποδομών, η υποβάθμιση ή η καταστροφή της φυσικής κατοικίας άγριων ζώων και φυτών, η μόλυνση των ακτών και θαλασσών και η καταστροφής κοραλλιογενών υφάλων. Επιπλέον, ο μαζικός τουρισμός αναφέρεται ότι δύναται να φθείρει την πολιτιστική κουλτούρα των κατοίκων, τις αξίες, τα ήθη και έθιμα τους<sup>7</sup>.



<sup>6</sup> Ηγουμενάκης Ν., Κραβαρίτης Κ., Λύτρας Π., (1998), *Εισαγωγή στον Τουρισμό*, Εκδόσεις INTERBOOKS, Αθήνα, σελ.106-107

<sup>7</sup> Ανδριώτης Κ., (2003), «Ο εναλλακτικός τουρισμός και τα διαφοροποιητικά χαρακτηριστικά του». *Επιθεώρηση Χωρικής Ανάπτυξης, Σχεδιασμού & Περιβάλλοντος*, 20-21/2003, ISSN 1105-3267, σελ. 139-154

Στον μαζικό τουρισμό έχει ασκηθεί έντονη αρνητική κριτική καθώς το μεγαλύτερο μέρος των τουριστικών εσόδων διαρρέουν έξω από την ντόπια οικονομία, με πολλές τουριστικές επιχειρήσεις, να αγοράζουν εισαγόμενα προϊόντα, να απασχολούν ξενόφερτο εργατικό δυναμικό και να ανήκουν ή να διοικούνται από μη ντόπια άτομα. Αποτέλεσμα όλων αυτών είναι η υποβάθμιση της τουριστικής περιοχής για τον πλουτισμό μη τοπικών συμφερόντων<sup>8</sup>.

Λόγω των αρνητικών επιδράσεων του μαζικού του τουρισμού οδηγούμαστε στην αναζήτηση νέων μορφών τουρισμού οι οποίες είναι φιλικές και ήπιες προς το περιβάλλον, τον πολιτισμό, την κουλτούρα αλλά και περισσότερο ανθρωποκεντρικές. Οι νέες μορφές τουρισμού συγκροτούν το λεγόμενο εναλλακτικό τουρισμό.

## ***1.2 Οι Εναλλακτικές Μορφές Τουρισμού***

Ως εναλλακτικό τουρισμό ορίζουμε το σύνολο των ειδικών μορφών τουριστικών δραστηριοτήτων που στόχο έχουν το διαφορετικό τρόπο αναψυχής. Οι διαφορές στις δραστηριότητες προχέονται από το σεβασμό και τη προστασία του φυσικού περιβάλλοντος, του πολιτισμού, των τοπικών ηθών και εθίμων. Σύμφωνα με τον Butler οι εναλλακτικοί τύποι τουρισμού, έχουν λιγότερες αρνητικές επιπτώσεις στους προορισμούς υποδοχής τουριστών χωρίς όμως να μειώνουν τα θετικά οικονομικά αποτελέσματα, κάτι το οποίο είναι απαραίτητο για όσους ασχολούνται με τις τουριστικές δραστηριότητες αλλά και τους κατοίκους της περιοχής.

Ένας ολοκληρωμένος ορισμός για τον εναλλακτικό τουρισμό δίνεται από τον Inskoop και έχει ως εξής: «Ο εναλλακτικός τουρισμός είναι μικρής κλίμακας, μη συμβατικής φύσης, μη μαζικής εξειδίκευσης καθώς και κοινωνικά και περιβαλλοντολογικά ευαίσθητος και γεμάτος σεβασμό, σε αντίθεση με το συμβατικό τύπο μαζικού τουρισμού σε μεγάλα θέρετρα. Συνεπώς ο εναλλακτικός τουρισμός είναι μια διαδικασία που προωθεί μια μορφή ταξιδιού, φιλική προς το περιβάλλον,

---

<sup>8</sup> Andriotis, K. (2002), Scale of hospitality firms and local economic development, Evidence from Crete. *Tourism Management*, 23(4), σελ. 333-341.

επιτρέποντας θετικές κοινωνικές αλληλεπιδράσεις και από κοινού βιώματα μεταξύ των μελών διαφορετικών κοινωνιών»<sup>9</sup>.

Οι κυριότερες μορφές εναλλακτικού τουρισμού είναι<sup>10</sup>:

- Οικοτουρισμός
- Επαγγελματικός τουρισμός
- Πολιτιστικός τουρισμός
- Μαθησιακός τουρισμός
- Θρησκευτικός τουρισμός
- Τουρισμός υγείας
- Θαλάσσιος τουρισμός
- Αθλητικός τουρισμός
- Γεωτουρισμός
- Αγροτουρισμός

Ο **οικοτουρισμός** λέγεται και αλλιώς περιβαλλοντικός τουρισμός και περιλαμβάνει επισκέψεις σε φυσικές περιοχές, που αποσκοπεί στην απόλαυση και εκτίμηση της φύσης και ο οποίος προάγει στη διατήρηση της φύσης, έχει χαμηλή επίδραση επισκεπτών και παρέχει χρήσιμη ενεργή κοινωνικο-οικονομική ανάμιξη του ντόπιου πληθυσμού.

Ο **επαγγελματικός τουρισμός** αναπτύσσεται κατά την διάρκεια επαγγελματικών ταξιδιών. Διακρίνεται ανάλογα με το κριτήριο του σκοπού για τον οποίο γίνεται το επαγγελματικό ταξίδι. Αν σκοπός του ταξιδιού είναι η συμμετοχή σε ένα συνέδριο, τότε ονομάζεται *συνεδριακός τουρισμός*. Αν σκοπός του ταξιδιού είναι η συμμετοχή των επαγγελματιών σε μία έκθεση, τότε πρόκειται για τον *τουρισμό εκθέσεων*. Αντίστοιχα, στην περίπτωση σεμιναρίων έχουμε τον *τουρισμό σεμιναρίων*, συμποσίων τον *τουρισμό συμποσίων*. Τέλος, αν το ταξίδι είναι ένα τουριστικό πακέτο

---

<sup>9</sup> Inskip, E. (1991), *Tourism Planning: An Integrated and Sustainable Development Approach*, New York: Van Nostrand Reinhold, στο Ανδριώτης 2003, σελ.141.

<sup>10</sup> Ηγουμενάκης Ν., Κραβαρίτης Κ., Λύτρας Π., (1998), *Εισαγωγή στον Τουρισμό*, Εκδόσεις INTERBOOKS, Αθήνα, σελ.106-107

που δίδεται στους επαγγελματίες σαν δώρο-αμοιβή για την καλή τους απόδοση, τότε πρόκειται για τον *τουρισμό κινήτρων*.

**Ο πολιτιστικός τουρισμός** σχετίζεται με την επίσκεψη σε ένα τόπο με στόχο την επαφή με τα πολιτιστικά στοιχεία αυτού. Συνήθως δεν εμφανίζεται μόνος του, εκτός των περιπτώσεων εκπαιδευτικών εκδρομών σχολείων, αλλά πραγματοποιείται συμπληρωματικά με κάποιο άλλο είδος τουρισμού, προσφέροντας γνώση και ποικιλία στο τουριστικό προϊόν.

**Ο μαθησιακός τουρισμός** είναι ο τουρισμός που αναφέρεται στην μάθηση. Συγκεκριμένα, είναι κάθε μορφή τουρισμού που έχει σαν τουριστικό προϊόν τη μάθηση.

**Ο θρησκευτικός τουρισμός** αποτελεί σημαντικό κομμάτι της τουριστικής κίνησης και αφορά την επίσκεψη σε θρησκευτικούς τόπους λατρείας, όπως μοναστήρια και εκκλησίες, τεμένη και ιερά μέρη.

**Ο τουρισμός υγείας** είναι ο τουρισμός όπου οι τουρίστες συμμετέχουν σε προγράμματα υγείας ή σε προγράμματα που σχετίζονται με την υγεία.

**Ο θαλάσσιος τουρισμός** είναι ο τουρισμός ο οποίος σχετίζεται με την πραγματοποίηση δραστηριοτήτων στη θάλασσα. Συνήθως αφορά την κολύμβηση και την αναψυχή στην παραλία, αλλά με την εναλλακτική του έννοια εμπεριέχει και λοιπές δραστηριότητες, όπως θαλάσσια σπορ, παρακολούθηση βυθού κλπ.

**Ο αθλητικός τουρισμός** είναι η εναλλακτική μορφή τουρισμού κατά τη διάρκεια της οποίας οι τουρίστες ασκούνται, γυμνάζονται, παίζουν ή αθλούνται και συγκεκριμένα επιδίδονται σε ένα ή περισσότερα αγωνίσματα. Η μορφή αυτή του τουρισμού ονομάζεται ειδικότερα αθλητικός τουρισμός ανάπαυσης ή αναψυχής. Όταν οι ασχολούμενοι με τον αθλητισμό ταξιδεύουν για να συμμετάσχουν σε αθλητικούς αγώνες, αλλά προ, ενδιάμεσα και μετά τους αγώνες αναπτύσσουν τουριστικές δραστηριότητες, τότε προκύπτει η εναλλακτική μορφή του αθλητικού τουρισμού επιδόσεων ή άμιλλας.

**Ο γεωτουρισμός** θεωρείται μια νέα μορφή πολιτιστικο-περιβαλλοντικού τουρισμού, που μπορεί να αναπτυχθεί σε περιοχές που διαθέτουν σημαντικά γεωλογικά μνημεία, τα οποία μπορούν να αποτελέσουν πόλο προσέλκυσης τουριστών ειδικού ενδιαφέροντος. Κύριος στόχος του είναι η σύνδεση των στοιχείων του φυσικού περιβάλλοντος με τη γεωλογική κληρονομιά κάθε τόπου, τα πολιτιστικά μνημεία και τις παραδόσεις του.

**Ο αγροτουρισμός** ονομάζεται η εναλλακτική εκείνη μορφή τουρισμού η οποία αναπτύσσεται σε μη τουριστικά κορεσμένες αγροτικές περιοχές και συνδέεται με κοινωνικές, περιβαλλοντικές και πολιτισμικές αξίες, οι οποίες επιτρέπουν τόσο στους «οικοδεσπότες» όσο και στους «φιλοξενούμενους» των περιοχών αυτών να υφίστανται αλληλεπιδράσεις και να μοιράζονται εμπειρίες. Ως δραστηριότητα αναπτύσσεται από τους μόνιμους κάτοικους των περιοχών του πρωτογενούς τομέα, οι οποίοι χρησιμοποιούν τον αγροτουρισμό ως συμπληρωματική πηγή εισοδήματος.

Τα κυριότερα χαρακτηριστικά του αγροτουριστικού προϊόντος είναι:

- Ø η απόλαυση του φυσικού περιβάλλοντος και η γνωριμία με τα χαρακτηριστικά φυσικά τοπία
- Ø η επαφή και η γνωριμία με την τοπική αγροτική πολιτιστική κληρονομιά
- Ø η προσφορά διαφοροποιημένων, υψηλής ποιότητας τουριστικών προϊόντων
- Ø η παρατήρηση των γεωργικών δραστηριοτήτων
- Ø η άσκηση παράλληλων τουριστικών δραστηριοτήτων στην ύπαιθρο



## Κεφάλαιο 2<sup>ο</sup> Ο Αγροτουρισμός

Ο αγροτουρισμός, είναι μία μορφή εναλλακτικού τουρισμού η οποία καλύπτει δύο κύριες ανάγκες. Η πρώτη έχει να κάνει με την επιστροφή των αστών στην φύση ώστε να ξεφύγουν από την εξαντλητική καθημερινότητα της πόλης και να χαλαρώσουν για λίγες μέρες στην ύπαιθρο και η δεύτερη αφορά τους αγρότες, οι οποίοι σε μία προσπάθεια να συμπληρώσουν το εισόδημά τους ασχολούνται με τις τουριστικές υπηρεσίες<sup>11</sup>.

Σύμφωνα με τους Λαγός και Τομάρα (2005), ο «αγροτουρισμός» (**agritourism**) ορίζεται ως η «δραστηριότητα που αναπτύσσεται στον αγροτικό χώρο από αγρότες κατά κύριο επάγγελμα που είναι μόνιμοι κάτοικοι μιας περιοχής και έχουν ως κύριο σκοπό την ενίσχυση του αγροτικού τους εισοδήματος και της τοπικής οικονομίας με την εκμετάλλευση μικρών τουριστικών καταλυμάτων, την τροφοδοσία των τουριστικών μονάδων με προϊόντα τοπικής παραγωγής και την ανάπτυξη άλλων δραστηριοτήτων που συνδέονται συμπληρωματικά με τον τουρισμό»<sup>12</sup>.

Ένας άλλος ορισμός που χρησιμοποιείται συχνά για τον «αγροτουρισμό» περιλαμβάνει τις τουριστικές δραστηριότητες που αναπτύσσονται από αγρότες – μόνιμους κατοίκους αγροτικών περιοχών, που δεν έχουν όμως ως κύριο επάγγελμα τη γεωργία και οι οποίοι δημιουργούν μικρές αγροτουριστικές μονάδες παροχής υπηρεσιών και αγαθών, οικογενειακής ή συνεταιριστικής μορφής.



---

<sup>11</sup> Iakovidou, O., (2002), “Women’s Agrotourist Cooperatives in Greece: Key Elements for Their Successful Operation”, *Journal of Rural Cooperation*, 30(1):13-24

<sup>12</sup> Λαγός, Δ., Τομάρας, Π., 2005, Ο Αγροτουρισμός ως Παράγοντας Τοπικής Ανάπτυξης: Η περίπτωση της Ελλάδας, [http://dspace.lib.uom.gr/bitstream/2159/1954/1/tomaras\\_5\\_16\\_2005.pdf](http://dspace.lib.uom.gr/bitstream/2159/1954/1/tomaras_5_16_2005.pdf), σελ. 6-12



## 2.1 Μορφές Αγροτουρισμού

Ο αγροτουρισμός εμφανίστηκε τη δεκαετία του 1960 στις Ηνωμένες Πολιτείες Αμερικής ως φιλοξενίας σε αγροκτήματα και αγροτουριστικά καταλύματα. Έτσι στο εξωτερικό διακρίνουμε κυρίως δύο μορφές αγροτουρισμού<sup>13</sup>:

**1<sup>η</sup> Μορφή: Διακοπές σε αγροκτήματα,** στην οποία ο εκδρομείς επισκέπτονται το αγρόκτημα στο οποίο καταλύσουν και στο οποίο θα πάρουν μέρος στις αγροτικές δραστηριότητες και στην αγροτική ζωή γενικότερα.

**2<sup>η</sup> Μορφή: «Bed and breakfast» ή «κλίνη και πρωινό»,** σε αυτή την μορφή οι φιλοξενούμενοι μένουν σε ενοικιαζόμενα δωμάτια σε εξωαστικούς συνοικισμούς ή σε αγροτικά καταλύματα που βρίσκονται μέσα στον αγροτικό οικισμό.

Τέλος ανάλογα με το που εφαρμόζεται ο αγροτουρισμός διακρίνεται και σε επιμέρους κατηγορίες:

- αγροτουρισμός σε μεγάλες γεωργικές εκμεταλλεύσεις
- αγροτουρισμός σε παραδοσιακούς οικισμούς
- αγροτουρισμός σε παραλιακές ή νησιωτικές περιοχές

Στην Ελλάδα αντίθετα, η ανάπτυξη του αγροτικού τουρισμού καθυστέρησε, έως το 1970 δεν υπήρχε οργανωμένη μορφή αγροτουρισμού. Τα πρώτα ουσιαστικά βήματα του αγροτουρισμού στην Ελλάδα έγιναν στις αρχές της δεκαετίας του '80. Έτσι οι μορφές αγροτουρισμού στην χώρας διαφοροποιήθηκαν αλλά και σε αυτή την περίπτωση είναι δύο μορφές:

**1<sup>η</sup> Μορφή: Ο αμιγής αγροτουρισμός,** στον οποίο οι εκδρομείς ασχολούνται κυρίως με δραστηριότητες στη φύση όπως ψάρεμα, πεζοπορία, κυνήγι, ιππασία, αλλά και με αγροτικές εργασίες όπως θερισμός και η οπωροκηπευτική.

---

<sup>13</sup> Λαγός, Δ., Τομάρας, Π., 2005, Ο Αγροτουρισμός ως Παράγοντας Τοπικής Ανάπτυξης: Η περίπτωση της Ελλάδας, [http://dspace.lib.uom.gr/bitstream/2159/1954/1/tomas\\_5\\_16\\_2005.pdf](http://dspace.lib.uom.gr/bitstream/2159/1954/1/tomas_5_16_2005.pdf), σελ.8

**2<sup>η</sup> Μορφή:** *Ο σύνθετος αγροτουρισμός*, στον οποίο οι φιλοξενούμενοι εξειδικεύουν τις δραστηριότητες ανάλογα με τις επιθυμίες τους. Τέτοια μορφή αγροτουρισμού είναι ο τουρισμός υγείας, αθλητισμού, φυσιολατρίας, θρησκείας που γίνονται σε αγροτικές περιοχές με ιαματικές πηγές, με αθλητικές εγκαταστάσεις, σε ορεινά χωριά στην περιοχή των οποίων λειτουργεί οργανωμένο χιονοδρομικό κέντρο κ.ά.

Μια ακόμη διάκριση στις μορφές του αγροτουρισμού έχει να κάνει με την περιοχή που λαμβάνει χώρα και διακρίνεται στις εξής κατηγορίες<sup>14</sup>:

- Ø Αγροτουρισμός σε μεγάλες γεωργικές εκμεταλλεύσεις
- Ø Αγροτουρισμός σε γεωργικές περιοχές
- Ø Αγροτουρισμός σε παραλιακές ή νησιωτικές περιοχές
- Ø Αγροτουρισμός σε παραδοσιακούς οικισμούς
- Ø Αγροτουρισμός σε χωριά ιδιαίτερου φυσικού κάλλους
- Ø Αγροτουρισμός σε συνεταιριστικής μορφής συγκροτήματα

## **2.2 Το προφίλ του Αγροτουρίστα**

Τα άτομα τα οποία επιλέγουν τον αγροτουρισμό για τις διακοπές τους έχουν κάποια κοινά χαρακτηριστικά. Ο αγροτουρισμός από την φύση του είναι ιδιαίτερα απαιτητικός και δεν προσελκύει όλους τους ανθρώπους. Αρχικά επιλέγεται από ανθρώπους που έχουν ανάγκη να βρεθούν κοντά στη φύση, σε ένα ήρεμο περιβάλλον το οποίο δεν έχει καμία σχέση με την καθημερινότητα που αντιμετωπίζουν σε μια πόλη.

Η αγροτική ζωή ελκύει τους τουρίστες οι οποίοι έχουν κορεσθεί από τον μαζικό τουρισμό και ενδιαφέρονται να γνωρίσουν τα μυστικά της υπαίθρου. Η ηλικία τους είναι νεαρή, από 20-40 ετών συνήθως, οι οποίοι συνδυάζουν της την περιπέτεια με τις διακοπές τους. Τελευταία όλο και περισσότερες οικογένειες επιλέγουν τον

---

<sup>14</sup> Λαγός, Δ., Τομάρας, Π., 2005, Ο Αγροτουρισμός ως Παράγοντας Τοπικής Ανάπτυξης: Η περίπτωση της Ελλάδας, Αναρτημένο:[http://dspace.lib.uom.gr/bitstream/2159/1954/1/tomas\\_5\\_16\\_2005.pdf](http://dspace.lib.uom.gr/bitstream/2159/1954/1/tomas_5_16_2005.pdf), σελ.10-11

αγροτουρισμό καθώς ο περιβάλλον προσφέρεται για τα παιδιά και μπορεί ταυτόχρονα να πραγματοποιήσουν εκπαιδευτικές δραστηριότητες.

Τα σπουδαιότερα χαρακτηριστικά που διακρίνουν έναν αγροτουρίστα είναι το υψηλό οικονομικό και μορφωτικό επίπεδο των τουριστών. Τα άτομα αυτά επίσης χαρακτηρίζονται από αυξημένη οικολογική συνείδηση, πολυποίκιλα ενδιαφέροντα και διάθεση για μόρφωση και πολιτιστική προσέγγιση. Σε όλο τον κόσμο ο αγροτουρίστας θεωρείται ποιοτικός, υψηλών προδιαγραφών και σημαντικής αγοραστικής δύναμης<sup>15</sup>.



### **2.3 Η Συμβολή του Αγροτουρισμού στην Ανάπτυξη**

Ο αγροτουρισμός αποτελεί ισχυρό παράγοντα ανάπτυξης της υπαίθρου. Η ανάπτυξη του αγροτουρισμού μπορεί να βοηθήσει πολύ αποδοτικά τις τοπικές αγροτικές οικονομίες. Ουσιαστικά δημιουργείται ένας τομέας απασχόλησης ο οποίος σχετίζεται με τον πρωτογενή τομέα αλλά δεν προέρχεται αποκλειστικά από αυτόν. Έτσι δημιουργούνται θέσεις εργασίας για τα νεότερα άτομα και ο πληθυσμός συγκρατείται στην επαρχία. Ταυτόχρονα όμως οι κάτοικοι που ασχολούνται με στον πρωτογενή τομέα μπορούν ταυτόχρονα να απασχοληθούν σε αγροτουριστικές δραστηριότητες ώστε να συμπληρώσουν το εισόδημά τους.

---

<sup>15</sup> Ασκέλη Σ., (2005), Επιχειρήστε ...Αγροτουριστικά, Εκδόσεις Κέρκυρα, Αθήνα

Επίσης μέσα από τις αγροτουριστικές δραστηριότητες προωθούνται τα τοπικά παραδοσιακά προϊόντα αλλά και αναβαθμίζεται το οικονομικό επίπεδο των αγροτικών περιοχών. Δεν είναι όμως μόνο ο αγροτικός πληθυσμός που ωφελείται από τον αγροτουρισμό. Οι αλληλεπιδράσεις μέσα στις τοπικές κοινωνίες φέρνουν μία γενικότερη οικονομική ευημερία στον τόπο. Η αύξηση του εισοδήματος και γενικότερα η ευημερία του αγροτικού πληθυσμού προκαλούν με τη σειρά τους μία κοινωνική και πολιτιστική αναβάθμιση των τοπικών κοινωνιών. Οι τοπικές κοινωνίες εξέρχονται από την απομόνωση και οι κάτοικοι μαζί με τους τοπικούς φορείς κατευθύνονται προς το ξεκίνημα νέων επιχειρηματικών δραστηριοτήτων<sup>16</sup>.

Ακόμα, με τον αγροτουρισμό δίνεται η ευκαιρία να αναδειχθεί ο φυσικός και πολιτιστικός πλούτος ορισμένων περιοχών με τη διατήρηση, προβολή και αξιοποίηση της αρχιτεκτονικής και πολιτιστικής κληρονομιάς. Στο πλαίσιο αυτής της αναβάθμισης της υπαίθρου δημιουργούνται νέες υποδομές οι οποίες είναι απαραίτητες για τη σωστή λειτουργία της διαδικασίας που δημιουργείται μέσω του αγροτουρισμού.

Ο αγροτουρισμός στην Ελλάδα δεν έχει αναπτυχθεί όσο θα έπρεπε επομένως οι προοπτικές ανάπτυξής του είναι πολύ μεγάλες, καθώς οι περιοχές έχουν πολλά πλεονεκτήματα, τα οποία με την κατάλληλη αξιοποίηση μπορούν να αλλάξουν σύντομα, με χαμηλό κόστος, την υπάρχουσα κατάσταση. Κύριο πλεονέκτημα των ελληνικών περιοχών είναι το φυσικό περιβάλλον, η φυσιογνωμία, το κλίμα, η αρχιτεκτονική και η πλούσια ιστορία των Ελλήνων.

## **2.4 Αγροτουρισμός & Γυναικεία Απασχόληση**

Μετά τον δεύτερο παγκόσμιο πόλεμο η ανάγκη για φθηνά εργατικά χέρια οδήγησε τις γυναίκες στις αγορές εργασίας. Τόσο οι γυναίκες των πόλεων όσο και οι γυναίκες της υπαίθρου ανέλαβαν το βάρος της ανοικοδόμησης μιας κατεστραμμένης από τον πόλεμο Ελλάδας. Δεν ήταν λίγες οι γυναίκες που τόλμησαν επιχειρηματικές κινήσεις

---

<sup>16</sup> Gidarakou, I., Kazakopoulos, L., (2003), “Young women farm heads in Greek agriculture: entering farming through policy incentives”, *Journal of Rural Studies* 19: 397– 410

και διαπρέψαν σε διάφορους κλάδους. Σε όλο τον κόσμο η γυναικεία επιχειρηματικότητα είναι τα τελευταία χρόνια ένα δυναμικά ανερχόμενο φαινόμενο. Η ποικιλία επιχειρήσεων που αναπτύσσουν συμβάλλει στη σταθερότητα και την ανθεκτικότητα των τοπικών οικονομιών και αναδεικνύει ένα νέο ρόλο για τις γυναίκες στο μεταβαλλόμενο με γρήγορους ρυθμούς οικονομικό περιβάλλον. Σε τοπικό επίπεδο, και ιδιαίτερα στον αγροτικό χώρο, η επιχειρηματικότητα εκτιμάται ως μέσο για την πρόσβαση των γυναικών στην αγορά εργασίας αλλά και την ενσωμάτωσή τους στη διαδικασία της ολοκληρωμένης τοπικής ανάπτυξης<sup>17</sup>.

Η ύπαιθρος αποτελεί έναν αναπτυσσόμενο επιχειρηματικά χώρο για τις γυναίκες οι οποίες εκδηλώνουν τις επιχειρηματικές τους δραστηριότητες με διάφορες μορφές. Μία συνηθισμένη μορφή γυναικείας επιχειρηματικής δραστηριότητας στην ύπαιθρο είναι οι γυναικείοι αγροτουριστικοί συνεταιρισμοί. Μέσω αυτών διαφοροποιούνται οι τοπικές οικονομίες και βελτιώνεται γενικότερα η ποιότητα ζωής στις αγροτικές περιοχές. Σήμερα, η γυναίκα αγρότισσα έχει πολλαπλούς ρόλους. Συμμετέχει στις γεωργικές εργασίες, έχει επίσης το ρόλο της μητέρας και της συζύγου, ενδιαφέρεται και συμβάλλει θετικά στην οικονομική ανάπτυξη του τόπου της. Το προφίλ μίας γυναίκας επιχειρηματία η οποία δραστηριοποιείται στην επαρχία είναι παντρεμένη με παιδιά και η ηλικία στην οποία ξεκινάει την λειτουργία της επιχείρησής της είναι 30 με 45 ετών. Είναι χαρακτηριστικό το γεγονός ότι πολλές γυναίκες προτιμούν δραστηριότητες που μπορεί να τις αποφέρουν μικρότερο οικονομικό όφελος, αλλά μπορούν να τις εγγυηθούν την ελεύθερη αποδέσμευσή τους, όταν άλλες υποχρεώσεις, άμεσης προτεραιότητας χρειάζονται την παρουσία τους.

Οι τομείς που δραστηριοποιούνται οι γυναικείες επιχειρήσεις την πρωτογενή παραγωγή της περιοχής. Συνήθως η παρασκευή γλυκών, ζυμαρικών και αρτοσκευασμάτων αλλά και η λειτουργία ελαιολιτριβείων, τυροκομείων, οινοποιείων και η παρασκευή αλλαντικών είναι τομείς που ελκύουν τις γυναίκες. Επίσης οι γυναίκες ασχολούνται και με τον χώρο των υπηρεσιών, της μεταποίησης και της εμπορίας που σχετίζονται με τον τουρισμό όπως η εστίαση και η διαχείριση των

---

<sup>17</sup> Γιδάρακου, Ι., (2008), Γυναικεία Επιχειρηματικότητα και Τοπική Ανάπτυξη, Εισήγηση στο 1ο Αναπτυξιακό Συνέδριο Νομού Καρδίτσας, 8-10 Φεβρουαρίου, Αναρτημένο στην: <http://www.1169.syzefxis.gov.gr/syn/6/Gidakou.doc> σελ. 4- 5

καταλυμάτων. Τέλος συστάθηκαν αγροτουριστικοί συνεταιρισμοί που αποτελούν τομέα της επιχειρηματικότητας για την ενεργοποίηση των γυναικών του αγροτικού χώρου.



## Κεφάλαιο 3<sup>ο</sup> Προγράμματα Ανάπτυξης & Ενίσχυσης του Αγροτουρισμού στην Ελλάδα

Η Ευρωπαϊκή Ένωση αντιμετώπισε τον αγροτουρισμό ως έναν τομέα ανάπτυξης της υπαίθρου και συγκράτησης του αγροτικού πληθυσμού στην επαρχία. Γι' αυτό το λόγο από το 1980 ακόμα ως Ευρωπαϊκή θέσπισε χρηματοδοτικά προγράμματα τα οποία προώθησαν, μέσω επιδοτήσεων, τις αγροτουριστικές δραστηριότητες. Τέτοιου είδους προγράμματα είναι:

1. Ο Κανονισμός 1257/99
2. Τα Περιφερειακά Επιχειρησιακά Προγράμματα (ΠΕΠ) των Κοινοτικών Πλαισίων Στήριξης
3. Η Κοινοτική πρωτοβουλία Leader (I, II και Plus)
4. Τα Ολοκληρωμένα Προγράμματα Ανάπτυξης του Αγροτικού Χώρου (Ο.Π.Α.Α.Χ.).
5. Πρόγραμμα Αγροτικής Ανάπτυξης 2007-2013- Προσέγγιση Leader



### **3.1 Κανονισμός 1257/1999**

Στόχος του Κανονισμού 1257/99 ήταν η βελτίωση της δομής και της αποτελεσματικότητας των γεωργικών εκμεταλλεύσεων και η δημιουργία συμπληρωματικών εισοδημάτων στη γεωργία με την προώθηση αγροτουριστικών δραστηριοτήτων. Ο Κανονισμός αφορούσε μόνο στους κατά κύριο επάγγελμα γεωργούς, αυτούς δηλαδή που τουλάχιστο το 51% του εισοδήματός τους προέρχεται από τη γεωργία ή την κτηνοτροφία. Απαραίτητες προϋποθέσεις για τους δικαιούχους, εκτός από το να έχουν ως κύριο επάγγελμα τη γεωργία ή την κτηνοτροφία ήταν να είναι μόνιμοι κάτοικοι ορεινής ή μειονεκτικής περιοχής και η επένδυσή τους να πραγματοποιείται στα όρια της παραπάνω περιοχής.

### **3.2 Περιφερειακά Επιχειρησιακά Προγράμματα**

Τα Περιφερειακά Επιχειρησιακά Προγράμματα (ΠΕΠ) είναι πυλώνες των Κοινοτικών Πλαισίων Στήριξης. Στόχοι αυτών των προγραμμάτων είναι η προώθηση της ανάπτυξης και η αναβάθμισης της ποιότητας της ζωής στην ύπαιθρο. Μέσα από τα Επιχειρησιακά Προγράμματα προωθούνται άξονες μέτρα και δράσεις. Ένας από τους σημαντικότερους άξονες αυτών των προγραμμάτων είναι η ενίσχυση του αγροτουρισμού. Δικαίωμα συμμετοχής αυτών των προγραμμάτων έχουν οι τοπικοί και συλλογικοί φορείς καθώς και φυσικά πρόσωπα.

### **3.3 Κοινοτική Πρωτοβουλία *Leader***

Η Κοινοτική Πρωτοβουλία *Leader* ή *Liaisons Entre Actions de Developpement de l' Economie Rurale*, που σημαίνει Δεσμοί Μεταξύ των Δράσεων για την Ανάπτυξη της Αγροτικής Οικονομίας έχει πραγματοποιηθεί σε τρεις φάσεις:

- Leader I από το 1991 έως το 1993
- Leader II από το 1994 έως το 1999
- Leader + από το 2000 έως το 2006)



Στόχοι και των τριών προγραμμάτων είναι η ανάπτυξη του αγροτικού χώρου με βάση τα φυσικά χαρακτηριστικά της συγκεκριμένης περιοχής. Δικαίωμα συμμετοχής στα προγράμματα αυτά έχουν και φυσικά αλλά και νομικά πρόσωπα.

### **3.3.1 Leader I (1991-1993)**

Η Κοινοτική Πρωτοβουλία LEADER I αποτελούσε ένα πρόγραμμα ενίσχυσης της ανάπτυξης αγροτικών περιοχών με πληθυσμό από 5.000 έως 100.000 κατοίκους. Το Leader I εφαρμόστηκε σε 25 ορεινές και νησιώτικες περιοχές της Ελλάδας. Τέλος, εφαρμόστηκε σε 217 περιοχές της Ε.Ε. Στις περιοχές αυτές αναπτύχθηκαν δράσεις όπως η επαγγελματική κατάρτιση σε θέματα όπως βιολογικές καλλιέργειες, αγροτουρισμός και μάρκετινγκ αγροτικών προϊόντων, ο αγροτουρισμός στο πλαίσιο του οποίου ανακαινίστηκαν παλιά κτήρια ώστε να γίνουν τουριστικά καταλύματα. Τέλος ενισχύθηκαν μικρές και μεσαίες επιχειρήσεις που είχαν σαν αντικείμενο την εμπορία των αγροτικών προϊόντων<sup>18</sup>.

### **3.3.2 Leader II (1994-1999)**

Λόγω της θετικής ανταπόκρισης του *Leader I* από την κοινωνία οδηγηθήκαμε στην κοινοτική πρωτοβουλία *Leader II* η οποία διήρκεσε 6 χρόνια (1994- 1999). Σύμφωνα με την Ευρωπαϊκή Επιτροπή στόχος του Leader II ήταν να ενθαρρύνει την ανάληψη καινοτόμων ενεργειών από τους τοπικούς φορείς, δημόσιους και ιδιωτικούς, σε όλους τους τομείς δραστηριοτήτων του αγροτικού χώρου, να ενισχύει την ανταλλαγή των εμπειριών σε όλη την Ευρωπαϊκή Κοινότητα και να βοηθήσει τους φορείς αγροτικής ανάπτυξης των διαφόρων κρατών - μελών να αξιοποιήσουν την πείρα που αποκτήθηκε σε άλλες περιοχές και να υλοποιήσουν από κοινού ορισμένα σχέδια. Για το σκοπό αυτό χρησιμοποίησε μία προσέγγιση ακόμη πιο αποκεντρωμένης ανάπτυξης εφαρμόζοντας προγράμματα μέσω εθνικών και τοπικών φορέων. Οι δράσεις που ανέπτυξε το Leader II αφορούσαν την *απόκτηση ικανοτήτων*,

---

<sup>18</sup> European Commission, 1999, Ex- Post Evaluation of the Leader I Community Initiative, General Report, Brussels

η ενίσχυση του αγροτουρισμού που αποτελούσε και το κύριο μέρος της πρωτοβουλίας, η διακρατική συνεργασία αλλά και η δικτύωση.

Κατά τη διάρκεια της υλοποίησης του προγράμματος δεν έλειψαν οι δυσκολίες. Ορισμένες φορές οι τοπικοί φορείς καθυστερούσαν να ξεκινήσουν την πρωτοβουλία με αποτέλεσμα την μη σωστή εφαρμογή του προγράμματος. Οι διοικητικές συνθήκες ήταν αποθαρρυντικές όπως εμπόδια στην εδαφική προσέγγιση και έλλειψη στήριξης για τις τοπικές ομάδες, κυρίως κατά την αρχική φάση. Βέβαια στο σύνολο του το Leader II αποτέλεσε αποτελεσματική πρωτοβουλία. Έφερε σε στενότερη επαφή τοπικούς παράγοντες, διοικητικές αρχές και διαδικασίες υποστήριξης και συνέβαλε στην απασχόληση και την απόκτηση δεξιοτήτων σε τοπικό επίπεδο. Σύμφωνα με στοιχεία της εκ των υστέρων αξιολόγησης του προγράμματος δημιουργήθηκαν ή διατηρήθηκαν περίπου 100.000 θέσεις πλήρους απασχόλησης<sup>19</sup>

### **3.3.3 Leader + (2000-2006)**

Τα προγράμματα Leader I & Leader II δεν κάλυψαν όλες τις αγροτικές περιοχές. Αυτό το κενό ήρθε να καλύψει το Leader+ η διάρκεια του οποίου ήταν 7 χρόνια, από το 2000 έως το 2006. Δικαίωμα σε αυτό το πρόγραμμα έχουν οι Οργανισμοί Τοπικής Αυτοδιοίκησης. Στόχος του προγράμματος ήταν η ποιοτική και αειφόρο ανάπτυξη της υπαίθρου σε μακροπρόθεσμο επίπεδο και η ενίσχυση της προσπάθειας για άρση της απομόνωσης των αγροτικών περιοχών<sup>20</sup>.

---

<sup>19</sup> European Commission, 2003, Ex- Post Evaluation of the Community Initiative Leader II, Final Report, Vienna

<sup>20</sup> European Commission, 2006, Synthesis of mid- term evaluations of LEADER + program, Final Report, Vienna

### **3.4 Ολοκληρωμένα Προγράμματα Ανάπτυξης Αγροτικού Χώρου 2000-2006**

Πέρα όμως από τις πρωτοβουλίες της Ευρωπαϊκής Ένωσης και στην Ελλάδα, γίνονται προσπάθειες για την ανάπτυξη του αγροτικού χώρου και την ενίσχυση του αγροτικού εισοδήματος. Τέτοια προγράμματα είναι:

1. Ολοκληρωμένα Προγράμματα Ανάπτυξης Αγροτικού Χώρου (Ο.Π.Α.Α.Χ.),
2. Τα προγράμματα του Ελληνικού Οργανισμού Μικρών και Μεσαίων Επιχειρήσεων και Χειροτεχνίας (ΕΟΜΜΕΧ)
3. Τα προγράμματα του Οργανισμού Απασχόλησης Εργατικού Δυναμικού (ΟΑΕΔ)

Τα Ολοκληρωμένα Προγράμματα Ανάπτυξης Αγροτικού Χώρου αποτελούν ολοκληρωμένες παρεμβάσεις στις αγροτικές ορεινές και μειονεκτικές περιοχές της Περιφέρειας. Πρόκειται για παρεμβάσεις που υλοποιούνται για πρώτη φορά στο Γ' ΚΠΣ δεδομένου ότι συνδυάζουν την ενίσχυση των ιδιωτικών επενδύσεων με την ταυτόχρονη υλοποίηση δημόσιων τεχνικών και κοινωνικών υποδομών. Στόχοι των προγραμμάτων αυτών είναι<sup>21</sup>:

- Μείωση της απομόνωσης του ορεινού χώρου
- Μείωση ενδοπεριφερειακών ανισοτήτων
- Στήριξη της ανάπτυξης στις λιγότερο ανεπτυγμένες περιοχές της Περιφέρειας
- Ανάδειξη και αξιοποίηση των πλεονεκτημάτων των περιοχών αυτών
- Δημιουργία βιώσιμων συνθηκών για τους πληθυσμούς αυτούς

---

<sup>21</sup> Λαγός, Δ., Τομάρας, Π., 2005, Ο Αγροτουρισμός ως Παράγοντας Τοπικής Ανάπτυξης: Η περίπτωση της Ελλάδας, Αναρτημένο: [http://dspace.lib.uom.gr/bitstream/2159/1954/1/tomas\\_5\\_16\\_2005.pdf](http://dspace.lib.uom.gr/bitstream/2159/1954/1/tomas_5_16_2005.pdf), σελ.11-12

### **3.5 Πρόγραμμα Αγροτικής Ανάπτυξης 2007-2013- Προσέγγιση Leader**

Η πρωτοβουλία LEADER, μετά την εμπειρία τριών περιόδων προγραμματισμού, έχει φτάσει σε επίπεδο ωριμότητας που δίνει τη δυνατότητα στις αγροτικές περιοχές να εφαρμόσουν ευρύτερα την προσέγγιση LEADER εξυπηρετώντας βασικούς στόχους του Προγράμματος Αγροτικής Ανάπτυξης (ΠΑΑ) 2007-2013.

Μέσω της προσέγγισης LEADER θα εφαρμοστούν στρατηγικές τοπικής ανάπτυξης με ολοκληρωμένο και πολυτομεακό χαρακτήρα σε σαφώς προσδιορισμένες αγροτικές περιοχές μικρότερες της περιφέρειας. Η εκπόνηση και εφαρμογή των στρατηγικών τοπικής ανάπτυξης θα πραγματοποιηθεί από τοπικά εταιρικά σχήματα δημοσίου – ιδιωτικού τομέα τις Ομάδες Τοπικής Δράσης που δραστηριοποιούνται στην προτεινόμενη περιοχή παρέμβασης.

Οι Ομάδες Τοπικής Δράσης συνιστούν κοινή δομή με νομική μορφή αυτή της Ανώνυμης Εταιρείας ή Κοινοπραξίας. Ως ενδεικτικοί εταίροι - μέτοχοι θα μπορούσαν να αναφερθούν: Δήμοι ή Κοινότητες, Νομαρχιακές Αυτοδιοικήσεις ή και άλλοι φορείς Τοπικής Αυτοδιοίκησης (ΚΕΔΚΕ, ΕΝΑΕ, ΤΕΔΚ, Σύνδεσμοι και οι Ανώνυμες Αναπτυξιακές Εταιρείες), φορείς του ευρύτερου Δημοσίου τομέα, συνεταιρισμοί και ενώσεις αυτών, Επιστημονικοί Φορείς, Επιμελητήρια, Φορείς συλλογικών, κοινωνικών και οικονομικών συμφερόντων, καθώς και τραπεζών και πιστωτικών ιδρυμάτων<sup>22</sup>.

Τέλος η προσέγγιση LEADER θα αφορά ορεινές, μειονεκτικές, αλλά και πεδινές, συμπεριλαμβανομένων νησιωτικών περιοχών της Χώρας, με ιδιαίτερη μέριμνα για τις περιπτώσεις πυρόπληκτων περιοχών από τις πρόσφατες πυρκαγιές του καλοκαιριού του 2007. Ο πληθυσμός των περιοχών πρέπει να κυμαίνεται μεταξύ 5.000 έως 150.000 κατοίκων.

---

<sup>22</sup> ΚΥΑ 401/3-10-2010, Πλαίσιο εφαρμογής του Άξονα 4 «Προσέγγιση LEADER» του Προγράμματος Αγροτικής Ανάπτυξης της Ελλάδας 2007–2013 (ΠΑΑ). (ΦΕΚ 355/Β/30-3-2010)

## Κεφάλαιο 4<sup>ο</sup> Αγροτουριστικοί Συνεταιρισμοί Στην Ελλάδα

Σύμφωνα με τη Διεθνής Συνεταιριστική Ένωση (Μάντσεστερ,1995) *συνεταιρισμός* είναι «μία αυτόνομη ένωση προσώπων, που συγκροτείται εθελοντικά, για την αντιμετώπιση των κοινών οικονομικών, κοινωνικών και πολιτιστικών αναγκών και επιδιώξεων τους, διαμέσου μίας συνιδιοκτήτης και δημοκρατικά διοικούμενης επιχείρησης»<sup>23</sup>.

Το συνεταιριστικό κίνημα στην Ελλάδα εμφανίστηκε στις αρχές του περασμένου αιώνα αλλά ο πρώτος συνεταιρισμός ιδρύθηκε το 1780 στο χωριό Αμπελάκια της Θεσσαλίας από τους κατοίκους του χωριού και από των γύρω χωριών της περιοχής η «Κοινή Συντροφιά των Αμπελακίων», η οποία αριθμούσε 6.000 μέλη που προέρχονταν από όλες τις κοινωνικές τάξεις. Η εταιρεία αυτή παρήγαγε βαμβακερά νήματα που είχαν γίνει γνωστά για το ανεξίτηλο κόκκινο χρώμα τους, τα οποία εξήγαγε σε όλο τον κόσμο.

Οι πρώτοι αγροτουριστικοί συνεταιρισμοί έκανα την εμφάνισή τους στις αρχές της δεκαετίας του 1980, οι αμιγής αγροτουριστικοί συνεταιρισμοί ασχολούνται με την παροχή τουριστικών υπηρεσιών όπως διαμονή και πρωινό. Ο πρώτος γυναικείος αγροτουριστικός συνεταιρισμός που ιδρύθηκε στην Ελλάδα ήταν στην Πέτρα της Λέσβου το 1983 από 40 αγρότισσες, ακολούθησαν ανάλογες ενέργειες στα Αμπελάκια της Θεσσαλίας (1984), στην Αράχοβα της Βοιωτίας (1985), στη Δεσκάτη των Γρεβενών (1985), στο Βελβεντό της Κοζάνης (1985), στο Γεράκι της Λακωνίας (1988), στην Ερμούπολη της Σύρου (1991), κ.ά.

Πέρα από τους αμιγείς Αγροτουριστικούς Συνεταιρισμούς, δημιουργήθηκαν και γυναικείοι συνεταιρισμοί αγροοικοτεχνικού και αγροβιοτεχνικού χαρακτήρα, οι οποίοι εξειδικεύτηκαν στην κατασκευή και διάθεση παραδοσιακών προϊόντων, όπως

---

<sup>23</sup> Καμενίδης, Θ. Χ. (2001), Συνεταιρισμοί: Αρχές- Οικονομική- Πολιτική- Ανάπτυξη, Οργάνωση, Νομοθεσία, Β' Έκδοση, Θεσσαλονίκη: Εκδοτικός Οίκος Αδελφών Κυριακίδη Α.Ε, σελ. 15

χειροτεχνημάτων και εδεσμάτων. Συνεταιρισμοί αυτής της μορφής είναι ο αγροτικός συνεταιρισμός Ζαγοράς Μαγνησίας (1993), ο συνεταιρισμός λαϊκής τέχνης Καρπενησίου Ευρυτανίας (1992), ο γυναικείος αγροτικός συνεταιρισμός παραδοσιακών προϊόντων Αγ. Αντωνίου (1999), ο γυναικείος αγροτουριστικός συνεταιρισμός Βαρβάρας Χαλκιδικής (1998), ο γυναικείος αγροτουριστικός συνεταιρισμός Γαβαλοχωρίου στα Χανιά, κ.ά.<sup>24</sup>. Μέτα την δεκαετία του '90 το γυναικείο αγροτουριστικό συνεταιριστικό κίνημα γνωρίζει τρομακτική ανάπτυξη και εμφανίζονται οι πρώτες μαζικές ιδρύσεις συνεταιρισμών. Σ' αυτό συνέβαλε και η δραστηριότητα των Οργανισμών Τοπικής Αυτοδιοίκησης και των αναπτυξιακών εταιριών που διαχειρίζονταν τις ευρωπαϊκές πρωτοβουλίες όπως αυτή των LEADER.

### **5.1 Νομικό Πλαίσιο Των Αγροτουριστικών Συνεταιρισμών**

Η συνεταιριστική ιδέα στην Ελλάδα καλύπτεται νομικά με την ψήφιση του Ν. 602/1915 «Περί συνεταιρισμών» και αφορούσε όλες τις μορφές συνεταιρισμών. Το 1979 ψηφίζεται ο Νόμος 921 ο οποίος ρυθμίζει την λειτουργία των γεωργικών συνεταιρισμών. Την δεκαετία του 1980 παρατηρούμε μια σειρά ψηφισμάτων που σχετίζονται με τους αγροτικούς συνεταιρισμούς, αυτό οφείλεται στην ανάγκη της χώρας μας για εκσυγχρονισμό της νομοθεσίας καθώς υπάρχει έντονη ζήτηση για την σύσταση αγροτουριστικών συνεταιρισμών. Το 1982 θεσπίζεται ο Νόμος 1257 «Για την αποκατάσταση της δημοκρατικής λειτουργίας των συνεταιρισμών». Το 1985 ψηφίζεται ο Νόμος 1541 για τις «Αγροτικές Συνεταιριστικές Οργανώσεις» ο συγκεκριμένος νόμος τροποποιήθηκε αρκετές φορές με τους Ν.1644/86, 1697/87, 1845/1989, 1891/90 και 1914/90. Τέλος το 1993 ψηφίζεται ο Ν.2169 για τις «Αγροτικές Συνεταιριστικές Οργανώσεις και άλλες διατάξεις» ο οποίος τροποποιήθηκε με τους Ν.2181/94 και 2538/97.

Το 2000 ψηφίζεται ο Νόμος 2810 για τις «Αγροτικές Συνεταιριστικές Οργανώσεις» ο οποίος έρχεται να καλύψει το νομοθετικό κενό ως προς το διαχωρισμό αγροτικών και αγροτουριστικών συνεταιρισμών. Σύμφωνα με το άρθρο 1

---

<sup>24</sup> Παπαγεωργίου, και συν., (1999), Αξιολόγηση του Προγράμματος Αγροτουρισμού – Αγροβιοτεχνίας και Παράλληλων Δράσεων (KAN. Ε.Ο.Κ. 950/97), Υπουργείο Γεωργίας, Αθήνα.

του συγκεκριμένου νόμου ως Αγροτική Συνεταιριστική Οργάνωση (Α.Σ.Ο) θεωρείται η αυτόνομη ένωση προσώπων, η οποία συγκροτείται εθελοντικά και επιδιώκει, με την αμοιβαία βοήθεια των μελών της, την οικονομική, κοινωνική, πολιτιστική ανάπτυξη και προαγωγής τους, μέσω μιας συνιδιόκτητης και δημοκρατικά διοικούμενης επιχείρησης. Ως Α.Σ.Ο. θεωρούνται οι αλιευτικοί, κτηνοτροφικοί, πτηνοτροφικοί, μελισσοκομικοί, σηροτροφικοί, δασικοί, αγροτουριστικοί, αγροβιοτεχνικοί, οικοτεχνικοί και άλλοι συνεταιρισμοί οποιουδήποτε κλάδου ή δραστηριότητας της αγροτικής οικονομίας. Σύμφωνα με τον νόμο αυτό οι Α.Σ.Ο. διακρίνονται σε *πρωτοβάθμιες*, στις οποίες ανήκουν οι Αγροτικοί Συνεταιρισμοί (Α.Σ.), σε *δευτεροβάθμιες*, στις οποίες υπάγονται οι Ενώσεις Αγροτικών Συνεταιρισμών (Ε.Α.Σ.) και οι Κοινοπραξίες τους (Κ.Α.Σ.Ο.) και σε *τριτοβάθμιες*, όπου συναντούμε τις Κεντρικές Συνεταιριστικές Ενώσεις (ΚΕ.Σ.Ε.). Για τη σύσταση αγροτικού συνεταιρισμού απαιτείται η σύνταξη καταστατικού, η υπογραφή του από επτά τουλάχιστον πρόσωπα και η έγκρισή του από το ειρηνοδικείο. Με αυτό το νομοθετικό πλαίσιο γίνεται πιο απλή η διαδικασία σύστασης ενός αγροτουριστικού συνεταιρισμού κάτι που θα βοηθήσει στην ανάπτυξη του τομέα αυτού<sup>25</sup>.

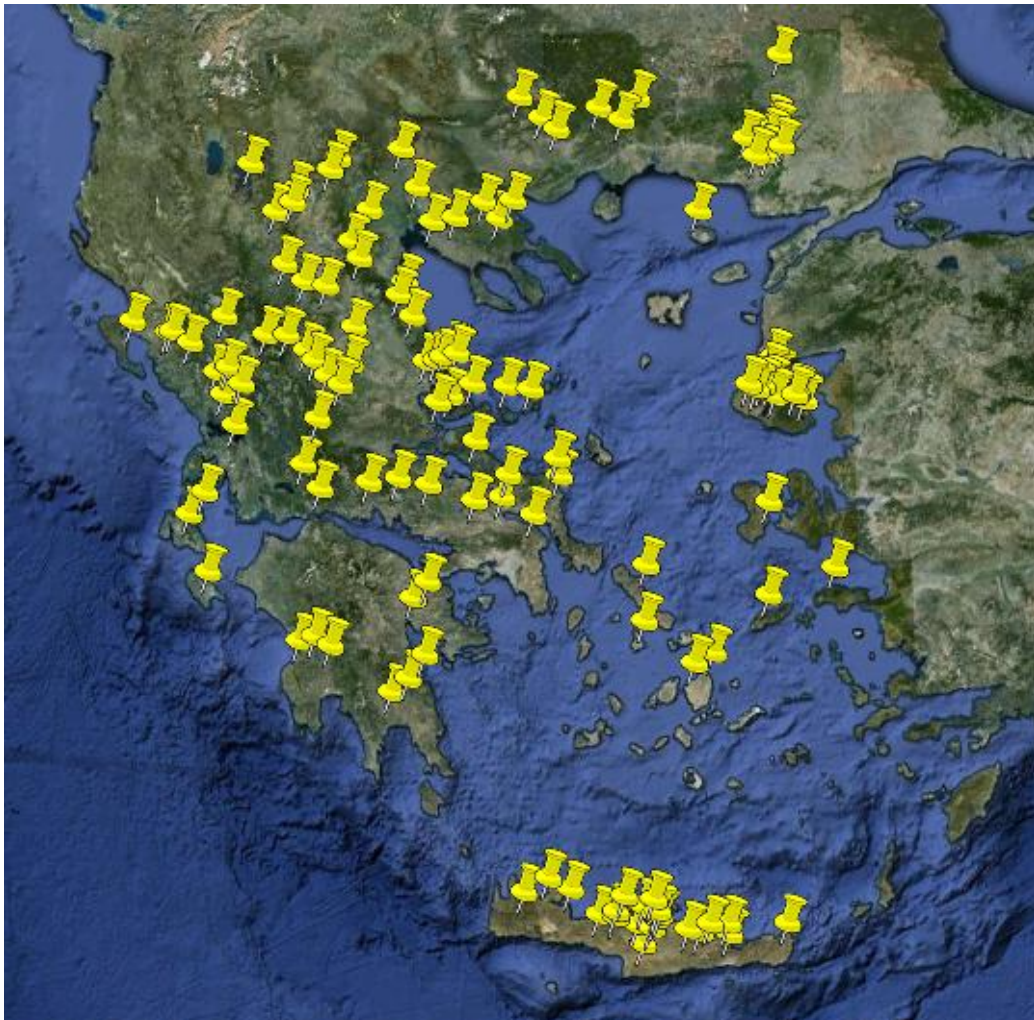
## ***4.2 Χωροθέτηση Των Αγροτουριστικών Συνεταιρισμών Στην Ελλάδα***

Οι αγροτουριστικοί συνεταιρισμοί στη Ελλάδα συνδέθηκαν με τις διακοπές των τουριστών οι οποίοι ήθελαν να γνωρίσουν τις αγροτικές δραστηριότητες της περιοχής αλλά και την παραγωγική ένταξη των γυναικών ως δημιουργοί και προωθητές των τοπικών προϊόντων. Η ιστορία των γυναικείων αγροτουριστικών συνεταιρισμών στην Ελλάδα ξεκινάει στις αρχές της δεκαετίας του 1980. Η ευαισθητοποίηση της Ευρωπαϊκής Ένωσης σε ζητήματα ισότητας των δύο φύλων γενικότερα, στην Ελλάδα αξιοποιήθηκε κατά κύριο λόγο από τη Γενικής Γραμματείας Ισότητας (ΓΓΙ). Η νεοσύστατη αυτή Υπηρεσία του Υπουργείου Εσωτερικών, σε ό,τι αφορά την ύπαιθρο, κατέβαλε προσπάθειες ευαισθητοποίησης και κινητοποίησης των γυναικών μέσω πρωτοβουλιών επαγγελματικής κατάρτισης, με σκοπό τη δημιουργία μικρών επιχειρήσεων.

---

<sup>25</sup> Φ.Ε.Κ 61<sup>Α</sup>/9-3-2000, Ν.2810/2000 Περί Αγροτικών Συνεταιριστικών Οργανώσεων

Το 1983 με πρωτοβουλία της Γενικής Γραμματείας Ισότητας των δύο φύλων ξεκίνησαν γυναίκες της Πέτρας Λέσβου τον πρώτο γυναικείο αγροτουριστικό συνεταιρισμό στην Ελλάδα. Στόχος τους ήταν και είναι να αυξήσει η γυναίκα το οικογενειακό εισόδημα και να γίνει οικονομικά ανεξάρτητη. Οι 54 γυναίκες σήμερα που αποτελούν μέλη του συνεταιρισμού ενοικιάζουν δωμάτια με δικό τους μπάνιο σε όλο το χωριό με θέα την θάλασσα ή στα στενά πλακόστρωτα σοκάκια του χωριού με τις όμορφες λουλουδένιες αυλές. Το καλοκαίρι οι γυναίκες έχουν ένα εστιατόριο στην πλατεία του χωριού που σερβίρουν παραδοσιακά φαγητά. Ανάλογες κινήσεις έχουν γίνει σε όλη την Ελλάδα. Οι γυναικείοι αγροτουριστικοί συνεταιρισμοί που λειτουργούν στην Ελλάδα είναι 151 στο σύνολο τους (Παράρτημα Ι).



*Πηγή: Ιδία Επεξεργασία με Google earth*

**Εικόνα 4.1:** Απεικόνιση των Αγροτουριστικών Συνεταιρισμών στην Ελλάδα



## Κεφάλαιο 5<sup>ο</sup> Αγροτουριστικοί Συνεταιρισμοί Στην Περιφέρεια Πελοποννήσου

Η Περιφέρεια Πελοποννήσου μπορεί να εξυπηρετήσει σε μεγάλο βαθμό όλες τις κύριες μορφές τουρισμού που προσφέρει σήμερα η χώρα μας. Είτε αυτές αφορούν το παραδοσιακό μοντέλο του μαζικού τουρισμού με το σύνθημα «Ήλιος και Θάλασσα» είτε συνθέτουν υπηρεσίες ειδικών απαιτήσεων, όπως ο συνεδριακός τουρισμός, ιαματικός τουρισμός ή τουρισμός ευεξίας-spa, πολιτιστικός τουρισμός, αθλητικός τουρισμός, χειμερινός τουρισμός, θρησκευτικός τουρισμός, ο αγροτουρισμός κ.α.

Το παραδοσιακό τουριστικό μοντέλο «Ήλιος και Θάλασσα» έχει αναπτυχθεί και εξακολουθεί να αναπτύσσεται στις ακτές της Ανατολικής και της Νότιας Πελοποννήσου. Η στροφή προς την αξιοποίηση των αιγιαλών και των παραλιών αποτέλεσε το αρχικό βήμα για την προώθηση της τουριστικής ανάπτυξης.

Η Περιφέρεια Πελοποννήσου εδώ και πολλά χρόνια έχει καταστεί πόλος έλξης για χιλιάδες επισκέπτες, λόγω της πλούσιας πολιτιστικής κληρονομιάς και του φυσικού κάλλους της. Η Αρχαία Κόρινθος, το Αρχαίο Θέατρο της, το μικρό θέατρο της Επιδαύρου, οι Μυκήνες, η Νεμέα, ο Μυστράς, η Μονεμβάσια, η Μάνη, τα Βυζαντινά μοναστήρια στην Αρκαδία, το Ναύπλιο, η Κορώνη, η Μεθώνη, η ιστορική Πύλος με το ανάκτορο του Νέστορα κ.α. Οι εν λόγω περιοχές έχουν αναπτύξει την δική τους ισχυρή πολιτισμική σημασία και αποτελούν ξεχωριστούς πολιτισμικούς προορισμούς.

Παρόλα αυτά η Περιφέρεια της Πελοποννήσου προσφέρεται και για την ανάπτυξη των εναλλακτικών μορφών τουρισμού. Ο αγροτουρισμός αποτελεί μια από τις πιο ουσιαστικές μορφές εναλλακτικού τουρισμού, διότι συνδυάζει στοιχεία και αποδίδει οφέλη που ξεπερνούν το πλαίσιο της συμβατικής τουριστικής δραστηριότητας, συμβάλλοντας στο να αναπτύξει ο άνθρωπος των πόλεων σχέση με το φυσικό, πολιτισμικό και κοινωνικό περιβάλλον του.

Ο αγροτουρισμός ως εναλλακτική μορφή τουρισμού αποτελεί την πιο συμβατή με τα χαρακτηριστικά της Περιφέρειας Πελοποννήσου και εν γένει της χώρας μας. Δεδομένου ότι όλα τα χαρακτηριστικά και παραδοσιακά ελληνικά αγροτικά προϊόντα παράγονται στην Περιφέρεια αρχής γενομένης με την ελιά και το λάδι της, τους αμπελώνες με τις διαφορετικές ποικιλίες και το κρασί τους, καθώς και τα εσπεριδοειδή. Όλα μαζί συνθέτουν μια ιδιαίτερη γαστρονομική κουλτούρα, που σε συνδυασμό με την αναγνωρισμένη αξία της μεσογειακής διατροφής, αποτελούν τη βάση για την ανάπτυξη του αγροτουρισμού<sup>26</sup>.

## **5.1 Οι Γυναικείοι Αγροτουριστικοί Συνεταιρισμοί στην Περιφέρεια Πελοποννήσου**

Ο πρώτος αγροτουριστικός συνεταιρισμός στην Περιφέρεια Πελοποννήσου εμφανίστηκε στο Γεράκι Λακωνίας το 1988. Η πλειοψηφία όμως των συνεταιρισμών ιδρύθηκαν την περίοδο 2000-2008 εξαιτίας:

- της επικέντρωσης της πολιτικής σε θέματα ισότητας των δύο φύλων
- της ανάγκης δημιουργίας συμπληρωματικού αγροτικού εισοδήματος
- της ύπαρξης χρηματοδοτικών

Στόχος των αγροτουριστικών συνεταιρισμών είναι η διατήρηση της παράδοσης, η διέξοδος από την καθημερινότητα, μέσω της δημιουργίας, των γυναικών αλλά και η ενίσχυση του αγροτικού εισοδήματος. Στην Περιφέρεια Πελοποννήσου δραστηριοποιούνται 9 Γυναικείοι Αγροτουριστικοί Συνεταιρισμοί. Η κατανομή ανά Νομό φαίνεται στο διάγραμμα 5.1, οι περισσότεροι συνεταιρισμοί βρίσκονται στη Μεσσηνία, ακολουθούν οι Λακωνία και η Αργολίδα ενώ μόνο ένας βρίσκεται στην Αρκαδία.

---

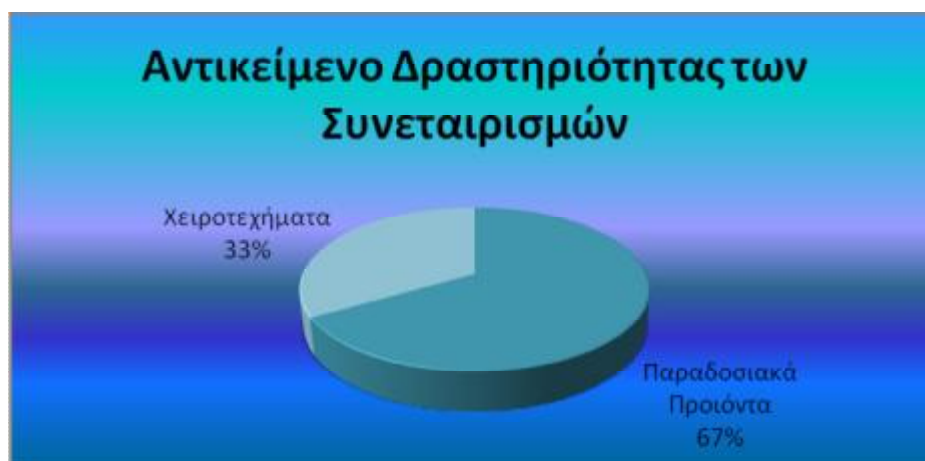
<sup>26</sup> <http://www.discover-peloponnisos.gr/default.aspx?id=1441&nt=18&lang=1>, 10-3-2012



*Πηγή: Ιδία Επεξεργασία*

**Διάγραμμα 5.1:** Γυναικείοι Αγροτουριστικοί Συνεταιρισμοί ανά Νομό στην Περιφέρεια Πελοποννήσου

Οι κύριες δραστηριότητες των αγροτουριστικών συνεταιρισμών της Περιφέρειας Πελοποννήσου είναι η παραγωγή παραδοσιακών γλυκών και αρτοσκευασμάτων αλλά και η παραγωγή ειδών χειροτεχνίας και ειδών λαϊκής τέχνης. Στο διάγραμμα 5.2 βλέπουμε ότι το 67% των γυναικείων αγροτουριστικών συνεταιρισμών ασχολούνται με την παραγωγή, τυποποίηση και διάθεση παραδοσιακών προϊόντων όπως γλυκά του κουταλιού, αρτοσκευάσματα, ζυμαρικά, αρωματικά προϊόντα και παραδοσιακά προϊόντα. Αντίθετα το 33% των συνεταιρισμών ασχολείται με την κατασκευή χειροτεχνημάτων όπως κεντήματα, παραδοσιακές στολές και είδη λαϊκής τέχνης.



*Πηγή: Ιδία Επεξεργασία*

**Διάγραμμα 5.2:** Αντικείμενο Δραστηριότητας Αγροτουριστικών Συνεταιρισμών στην Περιφέρεια Πελοποννήσου

### 5.1.1 Αγροτικός Συνεταιρισμός Γυναικών Αργολίδας «Κιανών Έργα»

Ο Αγροτικός Συνεταιρισμός Γυναικών Αργολίδας «Κιανών Έργα» ιδρύθηκε το Νοέμβριο του 2007, έχει έδρα τη Νέα Κίο και αριθμεί 14 μέλη. Οι επισκέπτες μπορούν να παρακολουθήσουν τα στάδια της παραγωγής των γλυκών μας ή απλά να προμηθευτούν νοστιμότητα γλυκά του κουταλιού, μαρμελάδες, μικρασιάτικα γλυκά του ταψιού και διάφορα λικέρ, όλα φτιαγμένα με μεράκι και αγνά υλικά από τις γυναίκες του Συνεταιρισμού. Τα προϊόντα τα οποία παράγει και διαθέτει είναι *μαρμελάδες, γλυκά κουταλιού, αρωματικά βότανα, γλυκά ταψιού, σιρόπια, λικέρ, ιδιαίτερα γλυκά κουταλιού, γλυκά κουταλιού παραδοσιακά, κοκτέιλ λαχανικών & όσπρια, μαρμελάδες παραδοσιακές, ιδιαίτερες μαρμελάδες και τουρσιά*<sup>27</sup>.



### 5.1.2 Τσακόνικος Αγροτικός Συνεταιρισμός Γυναικών Λεωνιδίου

Ο Αγροτικός Συνεταιρισμός Γυναικών Λεωνιδίου ξεκίνησε να λειτουργεί στο Λεωνίδιο το Νοέμβριο του 2006. Στόχος των γυναικών του Λεωνιδίου είναι να διατηρήσουν τις τοπικές παραδοσιακές συνταγές αλλά και να προωθήσουν τα τοπικά προϊόντα και κυρίως την τσακόνικη μελιτζάνα. Στο συνεταιρισμό συμμετέχουν επτά γυναίκες της περιοχής και παρασκευάζουν γλυκά του κουταλιού, μαρμελάδες, λικέρ, χυλοπίτες, τραχανά, παξιμάδια, βουτήματα, δίπλες, αμυγδαλωτά και γλυκά του

<sup>27</sup> <http://www.kianonerga.gr/>, 10-3-2012

ταψιού. Αναλαμβάνουν επίσης την τροφοδοσία σε διάφορες εκδηλώσεις, όπως βαπτίσεις και γάμους<sup>28</sup>.



### 5.1.3 Αγροτικός Συνεταιρισμός Οικοτεχνίας- Χειροτεχνίας «Η ΕΡΓΑΝΗ»

Ο Αγροτικός Συνεταιρισμός Οικοτεχνίας – Χειροτεχνίας «Η ΕΡΓΑΝΗ» ιδρύθηκε το 1988 στο Γεράκι Λακωνίας με την πρωτοβουλία κάποιων γυναικών – αγροτισσών προκειμένου να διατηρηθεί η τέχνη της υφαντικής, η οποία καθημερινά εκλείπει, αλλά και να αποκτήσουν οι ίδιες κάποιο εισόδημα μέσα απ’ αυτήν την απασχόληση. Ο συνεταιρισμός σήμερα αριθμεί 15 μέλη. Οι γυναίκες του Συνεταιρισμού φτιάχνουν σε όρθιο αργαλειό υφαντά, κιλίμια, μαξιλάρες κ.ά. Τα σχέδια που χρησιμοποιούν είναι κυρίως παρμένα από τη Βυζαντινή περίοδο. Οι γυναίκες του Γερακιού ασχολούνται από την εποχή της τουρκοκρατίας με την οικιακή υφαντουργία. Τα «Γερακίτικα κιλίμια» ή «Γερακίτικοι τάπητες», έχουν βραβευτεί ήδη από το 19ο αιώνα<sup>29</sup>.



<sup>28</sup> [http://www.parnonas.org/?page\\_id=780](http://www.parnonas.org/?page_id=780), 10-3-2012

<sup>29</sup> <http://www.europe-greece.com/article.php?i=1392>, 10-3-2012

#### 5.1.4 Αγροτουριστικός Συνεταιρισμός Γυναικών Δήμου Δωρίου «Δωριέων γεύσεις»

Ο Αγροτουριστικός Συνεταιρισμός Γυναικών Δήμου Δωρίου «Δωριέων γεύσεις» ιδρύθηκε το 2009 στο Δώριο Μεσσηνίας. Ο συνεταιρισμός αριθμεί 16 μέλη και παρασκευάζει όλων των ειδών γλυκά του κουταλιού, μαρμελάδες διαφόρων γεύσεων, γλυκά ταψιού, γαλατόπιτες, λικέρ, πίτες και πιτάκια με παραδοσιακό φύλλο χειροποίητο, κουλουράκια, κουραμπιέδες, δίπλες χειροποίητες, πίτες γάμου κεντητές και δίσκους μνημόσυνων καθώς και τραχανά και χυλοπίτες φτιαγμένα με παραδοσιακό τρόπο. Επιπλέον τα μέλη αναλαμβάνουν το κέτερινγκ με σπιτικά φαγητά για τις γιορτές και τις εκδηλώσεις σας, όλα με αγνά προϊόντα.



## **Κεφάλαιο 6<sup>ο</sup> Η Περίπτωση του Γυναικείου Αγροτουριστικού Συνεταιρισμού της Μάνης «Η ΖΑΡΝΑΤΑ»**

Η περιοχή της Μάνης στην αρχαιότητα ήταν γνωστή και ως «Λακωνική». Το όνομα της περιοχής είναι γνωστό από τον 9<sup>ο</sup> αιώνα μ.Χ. Το όνομά της προέρχεται πιθανόν από το επίθετο μανός-ή που σημαίνει αραιός, ξερός και άδεντρος, χαρακτηριστικά της μορφολογίας της Μάνης<sup>30</sup>.

Η περιοχή με την ονομασία Μάνη αποτελεί τη μεσαία από τις τρεις νότιες χερσονήσους της Πελοποννήσου. Παράλληλα αποτελεί και την απόληξη της οροσειράς του Ταΰγετου. Γεωγραφικά καλύπτει μια έκταση 995,1 τετραγωνικών χιλιομέτρων. Με βάση σύγχρονα δεδομένα καλλιεργήσιμη έκταση στη Μάνη αποτελεί μόνο το 27,2% της συνολικής της έκτασης. Το 57,5% της μανιάτικης επικράτειας χαρακτηρίζεται ως ορεινό, το 25,8% ημιορεινό και μόλις το υπόλοιπο 16,7% πεδινό. Επίσης, μόλις το 6,2% της έκτασης καλύπτεται από δάση έναντι του 61,6% που αποτελεί έκταση καλυμμένη από θάμνους<sup>31</sup>.

Ως φυσικό όριο ο Ταΰγετος διαιρεί τη Μάνη σε δύο τμήματα. Το μεν πρώτο είναι το ανατολικό τμήμα, που ξεκινάει από το Γύθειο και καταλήγει στο Πόρτο Κάγιο. Αυτό ονομάζεται και Κάτω Μάνη ή Προσηλιακή Μάνη, λόγω της σχετικής της θέσης προς την ανατολή του ηλίου. Το δυτικό τμήμα, που ονομάζεται και Αποσκιερή ή Αποσκιαδερή Μάνη, αρχίζει από το χωριό Σέλιτσα (σημερινή ονομασία Βέργα) και περατώνεται στο Ταίναρο. Το τμήμα αυτό διαιρείται εσωτερικά σε δύο μικρότερες περιφέρειες, την Έξω Μάνη, από την Σέλιτσα ως το Οίτυλο και τη Μέσα Μάνη από το Οίτυλο έως και το Ταίναρο.

---

<sup>30</sup> Σαϊτας Γ.,(1995),Μάνη-Ελληνική παραδοσιακή αρχιτεκτονική, Εκδόσεις Παπαδήμα, Αθήνα, σελ. 45

<sup>31</sup> Δίκτυο Μουσείων Μάνης, (2004), Μανιάτικοι Οικισμοί, Υπουργείο Πολιτισμού, Εκδόσεις Κάπον, σελ 17-18

Η περιοχή της Μάνης έχει κατοικηθεί από τους προϊστορικούς χρόνους. Πέραν της γνωστής θέσης της Αλεπότρυπας, που ερευνήθηκε μάλλον ερασιτεχνικά από την Πετροχειλού, πλήθος θέσεις εξακολουθούν να διερευνώνται σήμερα με αξιολογα ευρήματα. Το μυκηναϊκό παρελθόν της Μάνης δηλώνεται με τον θολωτό τάφου που ανακαλύφθηκε να γειτνιάζει με την οικία Κουμουνδούρου καθώς και από άλλα ευρήματα. Αξιόλογες είναι και οι φιλολογικές μαρτυρίες, όπως αυτή του Ομήρου που αναφέρει την Καρδαμύλη.

Κατά την ελληνιστική και μετέπειτα ρωμαϊκή εποχή οι περιοχές της Μάνης πέτυχαν την ανεξάρτησή τους από την ηγεμονία της Σπάρτης. Η κατοίκηση της περιοχής συνεχίζεται αδιάσπαστα και κατά τη βυζαντινή εποχή. Την περίοδο της Φραγκοκρατίας, που άρχισε το 1249 για την περιοχή, παρά την σθεναρή αντίσταση των ντόπιων, οι Φράγκοι χτίζουν τρία κάστρα, ένα του Λεύκτρου, ένα στον Πασαβά και ένα της Μαΐνης για τον έλεγχο της περιοχής<sup>32</sup>.

Μετά την έλευση της Τουρκοκρατίας οι Μανιάτες συμμαχούν διαδοχικά με τους Βενετούς (1463-1690), τους Ισπανούς (1571), τους Γάλλους (1612), τους Ρώσους (1770), προσπαθώντας να διατηρήσουν την ανεξαρτησία τους. Το κατάφεραν σε μεγάλο βαθμό και αποτέλεσαν ένα σταθερό προπύργιο του ελληνισμού. Ακόμη και μετά την καταστροφή των Ορλοφικών, η Μάνη διατήρησε ένα ιδιότυπο καθεστώς αυτονομίας ενταγμένη όμως στην Ηγεμονία.

Η αδυναμία των Μανιατών να αντιληφθούν την έννοια της κεντρικής διοίκησης και ο ιδιότυπος τοπικισμός, προϊόν της πολεμικής τους υπεροχής, οδήγησε στην εκδήλωση επαναστάσεων κατά και του Καποδίστρια και του Όθωνα. Οι ιδιαιτερότητες της περιοχής άρχισαν να αμβλύνονται μετά το 1900.

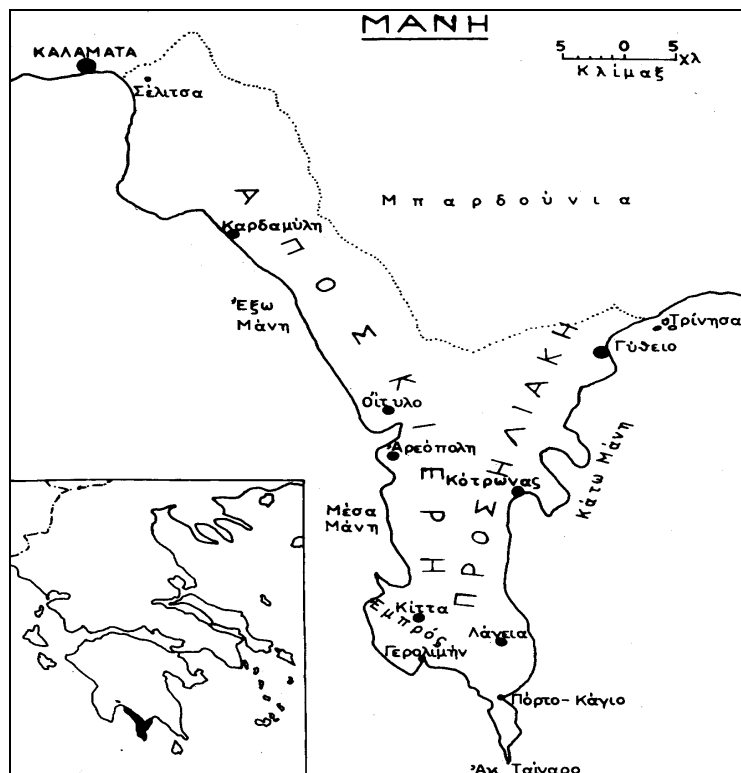
Η Μάνη χωρίζεται πλέον στην Λακωνική και την Μεσσηνιακή Μάνη. Η Μεσσηνιακή Μάνη αποσπάστηκε από τον νομό Λακωνίας με τον νόμο 1026/1937. Έτσι οι κοινότητες που άνηκαν στους πρώην Δήμους Αβίας, Καρδαμύλης και Λευκτρού αποτελούν την Μεσσηνιακή Μάνη. Με βάση το σχέδιο «Καλλικράτης» ο

---

<sup>32</sup> Δίκτυο Μουσείων Μάνης, (2004), Μανιάτικοι Οικισμοί, Υπουργείο Πολιτισμού, Εκδόσεις Κάπον, σελ 44



Δήμος Δυτικής Μάνης είναι δήμος περιφέρειας Πελοποννήσου που συστάθηκε από την συνένωση των προϋπαρχόντων δήμων Αβίας και Λεύκτρου με έδρα την Καρδαμύλη και αποτελείται από 27 Τοπικές Κοινότητες.



Εικόνα 6.1: Χάρτης της Μάνης

Η έκταση του νέου Καλλικρατικού Δήμου είναι 402,8 τ.χλμ και ο πληθυσμός του 7.280 κάτοικοι σύμφωνα με την απογραφή του 2011. Οι κάτοικοι στην περιοχή αυτή σε ποσοστό 56% επί του συνόλου των οικονομικώς ενεργών και απασχολούμενων κατοίκων, ασχολούνται με τον πρωτογενή τομέα, ένα 15% με τον δευτερογενή ενώ με τον τριτογενή τομέα όπου συμπεριλαμβάνεται και ο αγροτουρισμός ασχολείται το 27%, τέλος το 2% δεν δηλώνει απασχόληση. Αξιοσημείωτο είναι ότι 10% επί του συνόλου των οικονομικώς ενεργών κατοίκων είναι άνεργο<sup>33</sup>.

<sup>33</sup> ΕΣΥΕ, 2001 & 2011

## **6.1 Ίδρυση Του Γυναικείου Αγροτουριστικού Συνεταιρισμού «Η Ζαρνάτα»**

Η περιοχή μελέτης στην οποία βρίσκεται ο γυναικείος αγροτουριστικός συνεταιρισμός «Η Ζαρνάτα» βρίσκεται στο Σταυροπήγιο Μεσσηνίας. Το Σταυροπήγιο ή Βαρούσια βρίσκεται στην Μεσσηνιακή Μάνη και είναι κτισμένο στη πλαγιά του λόφου όπου βρίσκεται το κάστρο της Ζαρνάτας. Ο Γυναικείος Αγροτουριστικός Συνεταιρισμός πήρε το όνομά τους από το κάστρο της Ζαρνάτας, που λέγεται και αλλιώς Κάστρο του Κουμουνδουράκη. Το κάστρο χτίστηκε από τους Τούρκους κατά τα μέσα του 17ου αιώνα. Σ' αυτό το κάστρο της Ζαρνάτας κατέφυγε ο καπετάνιος του Σταυροπηγίου, ο Παναγιώτης Κουμουνδουράκης, τέταρτος μπέης της Μάνης το 1803, όταν καθαιρέθηκε και εναντίον του κινήθηκαν ο νέος μπέης Αντώνιος Γρηγοράκης, οι Τούρκοι και όλοι οι άλλοι καπεταναίοι της Μάνης<sup>34</sup>.



**Εικόνα 6.2:** Σταυροπήγιο Μάνης

Ο Γυναικείος Αγροτουριστικός Συνεταιρισμός «Η Ζαρνάτα» ιδρύθηκε με ιδιωτική πρωτοβουλία και τα ιδρυτικά μέλη της ήταν οκτώ, επτά Ελληνίδες και μία Ιταλίδα που διαμένει στο Σταυροπήγιο. Η λειτουργία του συνεταιρισμού ξεκίνησε με στόχο να κρατηθούν παλιές συνταγές, ήθη και έθιμα του χωριού και να αυξηθεί το

<sup>34</sup> <http://www.messinia-guide.gr/?id=184&lang>, 10-3-2012

εισοδήμα των οικογενειών του χωριού, με αφορμή το γεγονός ότι η μοναδική πηγή εισοδήματός τους είναι από την πώληση του παραγόμενου ελαιόλαδου.

Σύμφωνα με την υπεύθυνη του γυναικείου συνεταιρισμού<sup>35</sup> η ιδέα για το συνεταιρισμό γεννήθηκε το 2000, όπου έγινε η έναρξη των εργασιών για την ίδρυση του συνεταιρισμού και ολοκληρώθηκε το 2002, όπου περατώθηκαν οι εργασίες κατασκευής των εγκαταστάσεων συνολικού εμβαδού 90 τμ. Στο χώρο του συνεταιρισμού υπάρχει παραδοσιακό λιοτρίβι, ένα από τα πρώτα ελαιοτριβεία στη περιοχή της Μεσσηνιακής Μάνης.

Τα προϊόντα που παράγονται και διατίθεται από τον αγροτουριστικό συνεταιρισμό στη μεσσηνιακή αγορά είναι:

- Ø ελαιόλαδο
- Ø γλυκά του κουταλιού
- Ø λικέρ από διάφορα εσπεριδοειδή
- Ø παραδοσιακό παστό χοιρινό κρέας



<sup>35</sup> Τα στοιχεία της ενότητας αυτής βασίζονται σε συνέντευξη με τη υπεύθυνη του γυναικείου αγροτουριστικού συνεταιρισμού «Η Ζαρνάτα» κ. Χριστίνα Σκαρπαλέζου, η οποία πραγματοποιήθηκε τον Απρίλιο του 2011

Η προσπάθεια αυτή των γυναικών επιδοτήθηκε μέσα από τα Ολοκληρωμένα Προγράμματα Ανάπτυξης Αγροτικού Χώρου (Ο.Π.Α.Α.Χ.) σε ποσοστό επιδότησης 70%. Με αυτόν τον τρόπο ο συνεταιρισμός κατάφερε να εκσυγχρονίσει τις εγκαταστάσεις του που καλύπτουν επιφάνεια 90τμ. και περιλαμβάνει το εργαστήριο και την έκθεση των προϊόντων. Σύμφωνα με την υπεύθυνη του συνεταιρισμού η συνεργασία με τους αρμόδιους φορείς του προγράμματος (Ο.Π.Α.Α.Χ) υπήρξε αναποτελεσματική καθώς η επικοινωνία με τους υπευθύνους ήταν ιδιαίτερα προβληματική και η γραφειοκρατία που αντιμετωπίστηκε κατά την διάρκεια υλοποίησης του προγράμματος ήταν γιγάντια. Προβλήματα όμως δεν παρουσιάστηκαν κατά την εκταμίευση των χρημάτων κάτι που βοήθησε στην έγκαιρη ολοκλήρωση των εγκαταστάσεων του συνεταιρισμού. Η υπεύθυνη του συνεταιρισμού εκτιμά πως αν υπήρχε δυνατότητα ένταξης της επιχείρησης σε πρόγραμμα δεν θα ήταν δυνατή η δημιουργία της, καθώς το κεφάλαιο που απαιτείται για αυτό το εγχείρημα είναι πολύ μεγάλο.

Σχετικά με την λειτουργία του συνεταιρισμού, η υπεύθυνη μας ενημέρωσε ότι οι αρμοδιότητες των μελών είναι κοινές δηλαδή όλα τα μέλη ασχολούνται με την παραγωγή αλλά και με την προώθηση των προϊόντων. Ο όγκος της παραγωγής καθορίζεται με βάση τη ζήτηση. Επίσης ο συνεταιρισμός δεν έχει συγκεκριμένο ωράριο λειτουργίας, κάποιες ώρες της ημέρας γίνονται οι συναντήσεις των μελών εκεί, κατά τη διάρκεια της καλοκαιρινής περιόδου και τους μήνες από Νοέμβριο έως Μάρτιο υπάρχει ένας υπάλληλος της πρωινές ώρες για την προώθηση και την πώληση των προϊόντων. Κατά τα έτη λειτουργίας του δεν έχουν μεταβληθεί τα άτομα που εργάζονται για τον συνεταιρισμό. Τέλος οι τιμές των προϊόντων διαμορφώνονται με βάση το κόστος παραγωγής και λειτουργίας του συνεταιρισμού.

Η διαφημιστική προώθηση του συνεταιρισμού γίνεται από ειδικό γραφείο αλλά και από την συμμετοχή του συνεταιρισμού σε ετήσιες κλασικές εκθέσεις. Επίσης το γραφείο προώθησης έχει αναλάβει να καταχωρίσει τον Συνεταιρισμό σε ειδικά site του διαδικτύου. Τέλος ο συνεταιρισμός συνεργάζεται με τουριστικά γραφεία που οργανώνουν εκδρομές και ξεναγήσεις στην Μεσσηνιακή Μάνη.

Ο αγροτουριστικός συνεταιρισμός είναι μοναδικός στην περιοχή κάτι που είναι ιδιαίτερα θετικό καθώς δεν υπάρχει ανταγωνισμός. Η περιοχή είναι δημοφιλής

τουριστικός προορισμός και σύμφωνα με την υπεύθυνη του συνεταιρισμού το 50% των τουριστών που επισκέπτονται την περιοχή επισκέπτονται και τον συνεταιρισμό. Έτσι ο συνεταιρισμός είναι ιδιαίτερα κερδοφόρος αλλά δύσκολα βιώσιμος καθώς τα μέλη είναι πολύ λίγα και οι απαιτήσεις του συνεταιρισμού έχουν αυξηθεί.

Η ύπαρξη του αγροτικού συνεταιρισμού στην περιοχή της Δυτικής Μάνης έχει βοηθήσει πολύ στην οργάνωση πολιτιστικών δραστηριοτήτων στην περιοχή αλλά είναι και ένα μέσο ψυχαγωγίας για τους κατοίκους του Σταυροπηγίου και όχι μόνο. Επίσης βοήθησε σχετικά στην συγκράτηση του τοπικού πληθυσμού στην περιοχή καθώς οι γυναίκες της περιοχής ασχολούνται με το συνεταιρισμό και οι παραγωγοί διοχετεύουν τα προϊόντα τους. Αντίθετα η ύπαρξη του συνεταιρισμού βοήθησε ελάχιστα στο να βελτιωθεί το οδικό δίκτυο και το δίκτυο ύδρευσης και αποχέτευσης της περιοχής. Επίσης αναμενόταν να δημιουργηθούν περισσότερες ευκαιρίες απασχόλησης και νέα καταστήματα που θα βελτίωναν την καθημερινότητα κάτι όμως που δεν συνέβη. Τέλος η ιατρική περίθαλψη δεν βελτιώθηκε καθόλου με την ύπαρξη του αγροτουριστικού συνεταιρισμού κάτι που θα πρέπει να λάβει σοβαρά υπόψη η δημοτική αρχή καθώς το Σταυροπήγιο πλέον το επισκέπτεται μεγάλος αριθμός τουριστών.

## ***6.2 Προοπτικές Περαιτέρω Εξέλιξης και Ανάπτυξης του Συνεταιρισμού «Η Ζαρνάτα»***

Στόχος των μελών του συνεταιρισμού «Η Ζαρνάτα» είναι να δημιουργήσουν μία πολυδύναμη, επικερδή και συνεχώς αναπτυσσόμενη επιχείρηση. Πρώτο μέλημα των μελών είναι η προσέλκυση νέων μελών ώστε να συμμετέχουν όσο το δυνατόν περισσότεροι σε αυτή την προσπάθεια.

Δεύτερος στόχος είναι η δημιουργία ιστοσελίδας για την προβολή του συνεταιρισμού στο διαδίκτυο. Η χρήση ιστοσελίδας εκτός του ότι παρέχει τη δυνατότητα διαφήμισης ωφελεί επίσης τον συνεταιρισμό στο θέμα της εύρεσης δυνητικών πελατών με άμεσο τρόπο, όλο το εικοσιτετράωρο και με χαμηλό κόστος.

Μπορεί έτσι να αυξήσει την κερδοφορία του μειώνοντας τα λειτουργικά του έξοδα και ενισχύοντας το ανταγωνιστικό του πλεονέκτημα έναντι των άλλων επιχειρήσεων.

Ένας ακόμα τρόπος άμεσης διαφήμισης είναι η συμμετοχή του συνεταιρισμού σε εκθέσεις ή πολιτιστικές εκδηλώσεις, για τη διαφήμιση των προϊόντων του. Για παράδειγμα η συμμετοχή του στην έκθεση «Οι δρόμοι της Ελιάς» που γίνεται υπό την αιγίδα της Περιφερειακής Ενότητας Μεσσηνίας μπορεί να βοηθήσει τον συνεταιρισμό να προβάλλει τα προϊόντα του όχι μόνο στην Μεσσηνιακή αγορά αλλά και σε ολόκληρη την Ελλάδα.

Ακόμη τα μέλη έχουν ανάγκη καλύτερης οργάνωσης για να λειτουργεί ομαλά η επιχείρηση. Προς αυτή την κατεύθυνση θα βοηθούσε η ενθάρρυνση για τη συμμετοχή των μελών σε επιμορφωτικά σεμινάρια πάνω σε θέματα τουρισμού.

Επίσης, τα μέλη ενδιαφέρονται να παράγουν και να προωθούν προς πώληση κι' άλλα παραδοσιακά προϊόντα όπως ζυμαρικά (χυλοπίτες, τραχανά) και παραδοσιακά γλυκά όπως δίπλες. Για να γίνει αυτό απαιτείται επέκταση των χώρων του συνεταιρισμού ώστε να υπάρχουν κατάλληλα διαμορφωμένοι χώροι για την παρασκευή και την διάθεση των παραπάνω προϊόντων. Η επέκταση όμως αυτή έχει μεγάλο κόστος, γι' αυτό τα μέλη του συνεταιρισμού αναζητούν κρατικό ή ευρωπαϊκό πρόγραμμα επιχορήγησης. Πέρα από τους νέους χώρους παρασκευής των νέων προϊόντων τα μέλη θα ήθελαν χρησιμοποιήσουν μέρος της επιχορήγησης για την δημιουργία ξενώνα αγροτουρισμού που θα φιλοξενεί τουρίστες απ' όλο τον κόσμο. Οι φιλοξενούμενοι θα έχουν την δυνατότητα να απολαύσουν τις φυσικές ομορφιές του Σταυροπηγίου Μάνης αλλά και της ευρύτερης περιοχής. Επίσης θα μπορούν να συμμετάσχουν σε εργασίες της υπαίθρου που θα διοργανώνουν τα μέλη του συνεταιρισμού, όπως συλλογή ελιών και παραγωγή ελαιολάδου στο παραδοσιακό λιοτρίβι, τρύγο και παραγωγή κρασιού, ψήσιμο ψωμιού στον ξυλόφουρνο αλλά και παρακολούθηση και συμμετοχή στην παρασκευή των δικών τους παραδοσιακών γλυκών.

### 6.3 Φωτογραφικό Υλικό από τον Συνεταιρισμό «Η Ζαρνάτα»



Εικόνα 6.3: Εξωτερική άποψη του συνεταιρισμού



Εικόνα 6.4: Ο συνεταιρισμός



(α)



**Εικόνα 6.5:** (α) Γλυκοκολοκύθες που προορίζονται για γλυκό του κουταλιού (β)





(α)



(β)

**Εικόνα 6.6:** Το παραδοσιακό λιοτρίβι (α) & (β)

## Συμπεράσματα

Ο αγροτικός χώρος παρουσιάζει περιορισμένες ευκαιρίες ανάπτυξης της επιχειρηματικότητας και για τα δύο φύλα. Τα τελευταία χρόνια, ωστόσο, η αγροτική πολιτική και η περιφερειακή πολιτική υποστηρίζουν και προωθούν την πολυλειτουργικότητα των αγροτικών περιοχών. Η διαφοροποίηση των τοπικών οικονομιών στις αγροτικές περιοχές αλλά και οι αλλαγές στις προτιμήσεις των τουριστών έχουν δημιουργήσει επιχειρηματικές ευκαιρίες για τις γυναίκες της υπαίθρου.

Οι γυναίκες της υπαίθρου διαθέτουν τις δεξιότητες και τη γνώση ώστε να μετατρέπουν δραστηριότητες της οικιακής οικονομίας σε εμπορευματικά αγαθά και υπηρεσίες με ποιότητα και τοπική ταυτότητα. Μία επιχειρηματική κίνηση για την συγκέντρωση αυτών των δεξιοτήτων ήταν η σύσταση γυναικείων αγροτουριστικών συνεταιρισμών. Οι συνεταιρισμοί αυτοί στην πλειοψηφία τους αποτελούν συνεταιρισμούς παραγωγής παραδοσιακών τροφίμων και γλυκισμάτων οι οποίοι δραστηριοποιούνται κυρίως σε εθνικό επίπεδο. Ωστόσο ένα μικρότερο αλλά σημαντικό ποσοστό συνεταιρισμών δραστηριοποιείται περισσότερο σε τοπικό και λιγότερο σε περιφερειακό επίπεδο.

Οι γυναικείοι αγροτουριστικοί συνεταιρισμοί συμβάλλουν στην τοπική ανάπτυξη. Έχουν τη δυνατότητα να τονώσουν τη λειτουργία άλλων ήδη υφιστάμενων επιχειρήσεων αλλά και τη δημιουργία νέων ως ένα βαθμό. Για παράδειγμα κάποιοι παραγωγοί έχουν ωφεληθεί από τους συνεταιρισμούς αφού πωλούν σε αυτούς μέρος των προϊόντων τους.

Οι γυναίκες οι οποίες μέχρι τώρα ανήκαν στα συνβοηθούμενα και μη αμειβόμενα μέλη της οικογένειας ανεξαρτητοποιούνται και κοινωνικοποιούνται. Βελτιώνεται έτσι η κοινωνική τους θέση και επιπρόσθετα δημιουργείται ένα συμπληρωματικό εισόδημα γι' αυτές και τις οικογένειές τους.

Με τη δυνατότητα που έχει η γυναίκα της υπαίθρου να δημιουργεί εμπορεύσιμα αγαθά και υπηρεσίες με τοπικά χαρακτηριστικά βοηθάει στην καλύτερη

εξυπηρέτηση και προσέλκυση των τουριστών στην ύπαιθρο. Έτσι αναδεικνύονται τα ιδιαίτερα χαρακτηριστικά του κάθε τόπου, αυξάνεται η επισκεψιμότητα, και γενικότερα ενισχύεται η οικονομική ανάπτυξη των τοπικών κοινωνιών.

Ο γυναικείος αγροτουριστικός συνεταιρισμός «Η Ζαρνάτα» ιδρύθηκε με τη βοήθεια χρηματοδότησης από τα Ολοκληρωμένα Προγράμματα Ανάπτυξης Αγροτικού Χώρου (Ο.Π.Α.Α.Χ.) σε ποσοστό επιδότησης 70%. Τα προϊόντα παρασκευάζονται αποκλειστικά από τα μέλη του συνεταιρισμού με τοπικές πρώτες ύλες.

Ο συνεταιρισμός παρουσιάζει και τουριστικό ενδιαφέρον καθώς στον ίδιο χώρο υπάρχει ένα παραδοσιακό λιοτρίβι από τα πρώτα που λειτούργησαν στην Μεσσηνιακή Μάνη. Τα μέλη έχουν αναθέσει την προβολή του συνεταιρισμού σε αρμόδιο διαφημιστικό γραφείο αλλά αυτό δεν είναι αρκετό. Έτσι στρέφονται στο να δημιουργήσουν ιστοσελίδα στο διαδίκτυο για την προβολή των προϊόντων τους.

Η ύπαρξη του συνεταιρισμού βοήθησε ιδιαίτερα στην οργάνωση πολιτιστικών δραστηριοτήτων στην περιοχή αλλά είναι και ένα μέσο ψυχαγωγίας για τους κατοίκους της περιοχής παρόλα αυτά δεν έχει επιφέρει βελτίωση στην ποιότητα ζωής των κατοίκων όπως η βελτίωση του οδικού δικτύου και η ιατρική περίθαλψη.

Τα μέλη σχεδιάζουν την επέκταση του συνεταιρισμού δημιουργώντας ένα αγροτουριστικό ξενώνα αλλά λόγω της οικονομικής κρίσης τα έσοδα είναι μειωμένα. Διέξοδο σε αυτό το πρόβλημα μπορεί να δώσει η ένταξη του ξενώνα σε κάποιο ευρωπαϊκό πρόγραμμα επιχορήγησης όπως η προσέγγιση LEADER από το Πρόγραμμα Αγροτικής Ανάπτυξης 2007-2013.

## Βιβλιογραφία

- Andriotis, K. (2002), Scale of hospitality firms and local economic development, Evidence from Crete. *Tourism Management*, 23(4)
- European Commission, (1999), Ex- Post Evaluation of the Leader I Community Initiative, General Report, Brussels
- European Commission,(2003), Ex- Post Evaluation of the Community Initiative Leader II, Final Report, Vienna
- European Commission, (2006), Synthesis of mid- term evaluations of LEADER + program, Final Report, Vienna
- Gidarakou, I., Kazakopoulos, L., (2003), “Young women farm heads in Greek agriculture: entering farming through policy incentives”, *Journal of Rural Studies* 19: 397– 410
- Iakovidou, O., (2002), “Women’s Agrotourist Cooperatives in Greece: Key Elements for Their Successful Operation”, *Journal of Rural Cooperation*, 30(1):13-24
- Inskip, E., (1991), *Tourism Planning: An Integrated and Sustainable Development Approach*, New York: Van Nostrand Reinhold, στο Ανδριώτης 2003
- World Tourism Barometer, UNWTO, Committed to Tourism, Travel and the Millennium Development Goals, volume 7, No 2, June 2009
  
- Ανδριώτης Κ., (2003), «Ο εναλλακτικός τουρισμός και τα διαφοροποιητικά χαρακτηριστικά του». *Επιθεώρηση Χωρικής Ανάπτυξης, Σχεδιασμού & Περιβάλλοντος*, 20-21/2003, ISSN 1105-3267
- Ασκέλη Σ., (2005), *Επιχειρήστε ...Αγροτουριστικά*, Εκδόσεις Κέρκυρα, Αθήνα
- Βαρβαρέσος, Σ., (1998), *Τουρισμός, Έννοιες, Μεγέθη, Δομές: Η Ελληνική Πραγματικότητα*, Εκδόσεις Προπομπός, Αθήνα
- Γιδαράκου, Ι., (2008), *Γυναικεία Επιχειρηματικότητα και Τοπική Ανάπτυξη*, Εισήγηση στο 1ο Αναπτυξιακό Συνέδριο Νομού Καρδίτσας, 8-10

<http://www.1169.syzefxis.gov.gr/syn/6/Gidarakou.doc>

- Δίκτυο Μουσείων Μάνης, (2004), Μανιάτικοι Οικισμοί, Υπουργείο Πολιτισμού, Εκδόσεις Κάπον
- Εθνική Στατιστική Υπηρεσία, (2011 & 2001), Αποτελέσματα Απογραφών
- Ηγουμενάκης Ν., Κραβαρίτης Κ., Λύτρας Π., (1998), Εισαγωγή στου Τουρισμό, Εκδόσεις INTERBOOKS, Αθήνα
- Καμενίδης, Θ. Χ. (2001), Συνεταιρισμοί: Αρχές- Οικονομική- Πολιτική- Ανάπτυξη, Οργάνωση, Νομοθεσία, Β' Έκδοση, Θεσσαλονίκη: Εκδοτικός Οίκος Αδελφών Κυριακίδη Α.Ε
- Λαγός, Δ., Τομάρας, Π., 2005, Ο Αγροτουρισμός ως Παράγοντας Τοπικής Ανάπτυξης: Η περίπτωση της Ελλάδας, [http://dspace.lib.uom.gr/bitstream/2159/1954/1/tomaras\\_5\\_16\\_2005.pdf](http://dspace.lib.uom.gr/bitstream/2159/1954/1/tomaras_5_16_2005.pdf),
- Παπαγεωργίου, και συν., (1999), Αξιολόγηση του Προγράμματος Αγροτουρισμού – Αγροβιοτεχνίας και Παράλληλων Δράσεων (ΚΑΝ. Ε.Ο.Κ. 950/97), Υπουργείο Γεωργίας, Αθήνα.
- Σαιτας Γ.,(1995),Μάνη- Ελληνική παραδοσιακή αρχιτεκτονική, Εκδόσεις Παπαδήμα, Αθήνα
- Φ.Ε.Κ 61<sup>Α</sup>/9-3-2000, Ν.2810/2000 Περί Αγροτικών Συνεταιριστικών Οργανώσεων
- ΦΕΚ 355/Β/30-3-2010, ΚΥΑ 401/3-10-2010, Πλαίσιο εφαρμογής του Άξονα 4 «Προσέγγιση LEADER» του Προγράμματος Αγροτικής Ανάπτυξης της Ελλάδας 2007–2013 (ΠΑΑ)

■ <http://www.discover-peloponnisos.gr/default.aspx?id=1441&nt=18&lang=1>

■ <http://www.europe-greece.com/article.php?i=1392>

■ <http://www.kianonerga.gr/>

■ [http://www.parnonas.org/?page\\_id=780](http://www.parnonas.org/?page_id=780)

## ΠΑΡΑΡΤΗΜΑ Α: Αγροτουριστικοί Συνεταιρισμοί Στην Ελλάδα ανά Περιφέρεια

### ΑΓΡΟΤΟΥΡΙΣΤΙΚΟΙ ΣΥΝΕΤΑΙΡΙΣΜΟΙ ΣΤΗΝ ΕΛΛΑΔΑ ΑΝΑ ΠΕΡΙΦΕΡΕΙΑ

(Πηγή: Διεύθυνση Αγροτικής Οικονομίας, 2011)

#### ΠΕΡΙΦΕΡΕΙΑ ΑΝΑΤΟΛΙΚΗΣ ΜΑΚΕΔΟΝΙΑΣ-ΘΡΑΚΗΣ

Νομοί : Δράμας-Έβρου-Καβάλας-Ξάνθης-Ροδόπης

| A/A | ΕΠΩΝΥΜΙΑ   | ΤΟΠΟΣ                                | ΙΔΡΥΣΗ | ΜΕΛΗ | ΠΡΟΙΟΝΤΑ  |
|-----|--|--------------------------------------|--------|------|---|
| 1   | Γυναικείος Αγροτικός Συνεταιρισμός Καλού Αγρού Δράμας «Η Καλοαγρίτισα» | Καλός Αγρός<br>Δράμας                | 2009   | 7    | Παραδοσιακά προϊόντα (γλυκά κουταλιού, ζυμαρικά).   |
| 2   | Αγροτικός Γυναικείος Συνεταιρισμός Κοκκινογείων «Ο ΜΑΡΑΣ»              | Κοκκινόγεια<br>Δράμας                | 1998   | 8    | Παραδοσιακά προϊόντα (ζυμαρικά, γλυκά κουταλιού, μαρμελάδες, πίτες), υπηρεσίες τροφοδοσίας. |
| 3   | Αγροτικός Συνεταιρισμός Βαθυτόπου «Οι ορεσίβιες»                       | Βαθυτόπος Κάτω Νευροκοπίου<br>Δράμας | 2005   | 9    | Παραδοσιακά προϊόντα (γλυκά κουταλιού, μαρμελάδες, πίτες) και αρωματικά φυτά.               |
| 4   | Αγροτουριστικός Συνεταιρισμός Βαθυτόπου «Οι Ορβηλιώτισσες»             | Παρανέστι<br>Δράμας                  | 2003   | 10   | Παραδοσιακά προϊόντα (ζυμαρικά, γλυκά κουταλιού).   |
| 5   | Συνεταιρισμός Γυναικών Σαμοθράκης ΑΞΙΟΚΕΡΣΑ                            | Καμαριώτισσα<br>Σαμοθράκης           | 2000   | 15   | Παραδοσιακά προϊόντα (ζυμαρικά, γλυκά), υφαντά.   |
| 6   | Παραγωγικός Συνεταιρισμός Γυναικών «ΧΑΝΑ»                              | Λουτρά Τραϊανούπολης Έβρος           | 1997   | 10   | Λειτουργούν εστιατόριο, αναψυκτήριο.  |
| 7   | Παραγωγικός Συνεταιρισμός Γυναικών Φερών Π.Ε. «Η ΕΚΑΒΗ»                | Φέρες Έβρος                          | 1996   | 20   | Παραδοσιακά προϊόντα (ζυμαρικά, γλυκά κουταλιού).   |
| 8   | Αγροτουριστικός Συνεταιρισμός Δαδιάς «Η ΓΕΡΑΚΙΝΑ»                      | Δαδιά Έβρος                          | 1994   | 15   | Παραδοσιακά προϊόντα (διάφορα είδη ζυμαρικών). Λειτουργούν εστιατόριο.                      |
| 9   | Αγροτουριστικός Συνεταιρισμός Γυναικών Λύρας                           | Σπήλαιο Δήμου Τριγώνου Έβρος         | 1998   | 30   | Παραδοσιακά προϊόντα (ζυμαρικά, γλυκά   |

|   |  |                        |      |    |   |
|---|--|------------------------|------|----|---|
|   | «ΝΕΡΟΜΥΛΟΣ»  |                        |      |    | κουταλιού), υπηρεσίες τροφοδοσίας.  |
| 10  | Γυναικείος Συνεταιρισμός Πέπλου «ΑΚΡΙΤΙΣΣΕΣ»                                 | Κήποι Έβρος            | 1996 | 15 | Παραδοσιακά γλυκά. Λειτουργούν καφεενείο  |
| 11  | Αγροτουριστικός Συνεταιρισμός Γυναικών Αισύμης                               | Αισύμη Έβρος           | 2004 | 9  | Παραδοσιακά προϊόντα (γλυκά κουταλιού και λουκούμια).   |
| 12  | Γυναικείος Αγροτουριστικός Συνεταιρισμός Υπαίθρου Κομνηνών                   | Κομνηνά Ξάνθης         | 1995 | 42 | Παραδοσιακά προϊόντα (γλυκά κουταλιού, ζυμαρικά).   |
| 13  | Οικοτεχνικός Αναπτυξιακός Συνεταιρισμός Γυναικών Κοτύλης                     | Κοτύλη Ξάνθης          | 2005 | 10 | Παραδοσιακά προϊόντα (γλυκά κουταλιού, μαρμελάδες, είδη ζαχαροπλαστικής), χειροτεχνήματα (πλεκτά, υφαντά, κεντήματα). |
| 14  | Παραγωγικός Οικοτεχνικός Αναπτυξιακός Συνεταιρισμός Γυναικών Σάρτρων         | Σάρτρα Ξάνθης          | 2005 | 10 | Παραδοσιακά προϊόντα (γλυκά κουταλιού, μαρμελάδες, λικέρ). Χειροτεχνήματα (δαντέλες, υφαντά).                         |
| <b>Περιφέρεια Δυτικής Μακεδονίας</b>                |  |                        |      |    |   |
| <b>Ν. Φλώρινας – Καστοριάς – Κοζάνης – Γρεβενών</b> |  |                        |      |    |   |
| 15  | Γυναικείος Αγροτουριστικός Συνεταιρισμός Άνω Καλλινίκης Φλώρινας «ΠΕΛΑΓΟΝΙΑ» | Άνω Καλλινίκη Φλώρινα  | 1997 | 15 | Χειροτεχνήματα (παραδοσιακές φορεσιές, διάφορα είδη υφαντικής, εργόχειρα).  |
| 16  | Αγροτουριστικός Συνεταιρισμός Γυναικών Ψαράδων Πρεσπών                       | Ψαράδες Φλώρινας       | 1994 | 14 | Αγροτουριστικά καταλύματα. Λειτουργούν εστιατόριο.  |
| 17  | Αστικός Συνεταιρισμός Π.Ε. Γυναικών Νυμφαίου «Η ΝΥΜΦΗ»                       | Νυμφαίο Φλώρινας       | 1995 | 14 | Παραδοσιακά προϊόντα (μαρμελάδες, γλυκά κουταλιού, ζυμαρικά, λικέρ). Αρωματικά φυτά. Χειροτεχνήματα.                  |
| 18  | Συνεταιρισμός Γυναικών Δήμου Αγίων Αναργύρων Βασιλειάδα                      | Μελισσότοπος Καστοριάς | 1999 | 16 | Παραδοσιακά προϊόντα (πίτες, γλυκά κουταλιού, αρωματικά φυτά, κεριά)  |
| 19  | Συνεταιρισμός Γυναικών Κωσταραζίου Σ.Π.Ε.                                    | Κωσταράζι Καστοριάς    | 2006 | 18 | Παραδοσιακά προϊόντα (ζυμαρικά, γλυκά κουταλιού, τουρσιά).  |

|  |   |                                  |      |    |  |
|--|---|----------------------------------|------|----|--|
| 20   | Αγροτικός Γυναικείος Συνεταιρισμός «ΓΕΥΣΕΙΣ ΑΚΡΙΤΝ»                           | Διποταμία Καστοριάς              | 2009 | 28 | Παραδοσιακά προϊόντα (ζυμαρικά, γλυκά κουταλιού).  |
| 21   | Αγροτικός Βιοτεχνικός Συνεταιρισμός Βελβενδού                                 | Βελβενδός Κοζάνης                | 1985 | 40 | Παραδοσιακά προϊόντα (γλυκά κουταλιού, μαρμελάδες)   |
| 22   | Αγροτικός Βιοτεχνικός Συνεταιρισμός Γυναικών Καρπερού                         | Καρπερό Γρεβενών                 | 2004 | 10 | Παραδοσιακά προϊόντα (ζυμαρικά, γλυκά κουταλιού).  |
| 23   | Αγροτικός Βιοτεχνικός Συνεταιρισμός Γυναικών Αγ. Γεωργίου Γρεβενών            | Αγ. Γεώργιος Γρεβενών            | 1992 | 18 | Παραδοσιακά προϊόντα (διάφορα είδη ζυμαρικών).   |
| <b>Περιφέρεια Κεντρικής Μακεδονίας</b><br><b>Ν. Ημαθίας – Θεσσαλονίκης – Κιλκίς – Πέλλας – Πιερίας – Σερρών – Χαλκιδικής</b> |   |                                  |      |    |  |
| 24   | Αγροτουριστικός Συνεταιρισμός Γυναικών Αγίας Βαρβάρας Βέροιας «Η Ερατεινή Γη» | Αγία Βαρβάρα, Βέροια Ημαθία;     | 2005 | 7  | Παραδοσιακά προϊόντα (γλυκά κουταλιού, μαρμελάδες, λικέρ, ζυμαρικά).   |
| 25   | Γυναικείος Αγροτικός Συνεταιρισμός Παραδοσιακών Προϊόντων Αγ. Αντώνιος        | Άγιος Αντώνιος Θεσσαλονίκης      | 1999 | 14 | Παραδοσιακά προϊόντα, (πίτες, ζυμαρικά, γλυκά κουταλιού, μαρμελάδες, γλυκά ταψιού). Λειτουργούν καφεγλυκοπωλείο. |
| 26   | Αγροτικός Συνεταιρισμός Γυναικών Καλαμωτού «Η ΚΥΨΕΛΗ»                         | Καλαμωτό Θεσσαλονίκης            | 2001 | 8  | Παραδοσιακά προϊόντα (ζυμαρικά, αρτοσκευάσματα, γλυκά κουταλιού, μαρμελάδες, λικέρ, πίτες) αρωματικά φυτά.       |
| 27   | Γυναικείος Αγροτικός Συνεταιρισμός Ανατολικού «Βαλμάδα»                       | Ανατολικό Χαλάστρας Θεσσαλονίκης | 2007 | 8  | Παραδοσιακά προϊόντα (γλυκά κουταλιού, μαρμελάδες, λικέρ, ζυμαρικά, γλυκά ταψιού).                               |
| 28   | Αγροτουριστικός Συνεταιρισμός Γυναικών Αρχαγγέλου                             | Αρχάγγελος Πέλλας                | 2000 | 8  | Παραδοσιακά προϊόντα (λικέρ, γλυκά κουταλιού, πίτες). Χειροτεχνήματα (υφαντά, κεντήματα).                        |
| 29   | Αγροτουριστικός Συνεταιρισμός Γυναικών Αρχαγγέλου «Η ΠΑΡΑΔΟΣΗ»                | Αρχάγγελος Πέλλας                | 2002 | 7  | Παραδοσιακά προϊόντα (μαρμελάδες, κομπόστες).  |
| 30   | Παραγωγικός Συνεταιρισμός Γυναικών «Ο ΒΟΡΑΣ»                                  | Άρνισσα Πέλλας                   | 1997 | 16 | Παραδοσιακά προϊόντα (μαρμελάδες,  |



|   |  |                                |      |    |  |
|---|--|--------------------------------|------|----|--|
|   |  |                                |      |    | κομπόστες, παραδοσιακά ζυμαρικά, τουρσιά).   |
| 31  | Γυναικείος Αγροτικός Συνεταιρισμός Πολυκάρπη   | Πολυκάρπη Πέλλας               | 2004 | 12 | Παραδοσιακά προϊόντα (γλυκά κουταλιού, μαρμελάδες, κομπόστες, λικέρ, τουρσιά).   |
| 32  | Αγροτουριστικός Βιοτεχνικός Συνεταιρισμός Γυναικών Ποροίων                                   | Άνω Πορόια Σερρών              | 1999 | 10 | Παραδοσιακά προϊόντα (ζυμαρικά, γλυκά κουταλιού, γλυκά ταψιού, λικέρ, πίτες), αρωματικά φυτά. Λειτουργούν καφέ-ζαχαροπλαστείο. |
| 33  | Αγροτουριστικός Συνεταιρισμός Γυναικών Βαρβάρας «ΔΡΥΑΔΕΣ»                                    | Βαρβάρα Χαλκιδικής             | 1998 | 11 | Παραδοσιακά προϊόντα (ζυμαρικά, γλυκά κουταλιού,μαρμελάδες, λικέρ), αρωματικά φυτά.  |
| 34  | Αγροτικός Συνεταιρισμός Γυναικών Ταξιάρχη «Ευ γεύεσθαι»                                      | Ταξιάρχης,Πολυγύρου Χαλκιδικής | 2007 | 9  | Παραδοσιακά προϊόντα (ζυμαρικά, γλυκά κουταλιού, μαρμελάδες, λικέρ, είδη ζαχαρ/στικής)   |
| <b>Περιφέρεια Ηπείρου</b>                           |  |                                |      |    |  |
| <b>Ν. Άρτας – Θεσπρωτίας – Ιωαννίνων – Πρέβεζας</b> |  |                                |      |    |  |
| 35  | Αγροτικός Χειροτεχνικός Συνεταιρισμός Γυναικών Πέτα Άρτας                                    | Πέτα Άρτας                     | 2003 | 38 | Παραδοσιακά προϊόντα (γλυκά κουταλιού, μαρμελάδες, ζυμαρικά).  |
| 36  | Αγροτικός Οικοτεχνικός Συνεταιρισμός Γυναικών Βίγλας Άρτας                                   | Βίγλα Άρτας                    | 1999 | 12 | Χειροτεχνήματα (παραδοσιακές στολές)   |
| 37  | Αγροτικός Γυναικείος Συνεταιρισμός Παραποτάμου   | Παραπόταμος Θεσπρωτίας         | 1997 | 17 | Παραδοσιακά προϊόντα (γλυκά ταψιού,)   |
| 38  | Συνεταιριστική Γυναικών Παραποτάμου Παπαγεωργίου & Σία ΟΕ                                    | Μαυρούδι Θεσπρωτίας            | 2007 | 7  | Παραδοσιακά προϊόντα (πίτες, γλυκά ταψιού)   |
| 39  | Γυναικείος Αγροτικός Βιοτεχνικός και Οικοτεχνικός Συνεταιρισμός Παραμυθιάς «Οι Σουλιώτισσες» | Παραμυθιά Θεσπρωτίας           | 2007 | 7  | Παραδοσιακά προϊόντα (ζυμαρικά, γλυκά κουταλιού), διάφορα είδη λαϊκής τέχνης.  |
| 40  | Αγροτικός Γυναικείος Ηπειρωτικός Συνεταιρισμός «Η ΓΗΣ»                                       | Ιωάννινα Ιωαννίνων             | 1998 | 10 | Παραδοσιακά προϊόντα (γλυκά κουταλιού, μαρμελάδες, ζυμαρικά, πίτες), υπηρεσίες   |

|  |  |                        |        |    |  |
|--|--|------------------------|--------|----|--|
|  |  |                        |        |    | τροφοδοσίας.   |
| 41   | Αγροτικός Γυναικείος Συνεταιρισμός Θεσπρωτικού «Η Μικρή Λάκκα Σούλι»     | Θεσπρωτικό Πρέβεζας    | 1995   | 17 | Παραδοσιακά προϊόντα (γλυκά κουταλιού, ζυμαρικά, πίτες, αρτοσκευάσματα). Λειτουργούν καφέ- ζαχαροπλαστείο        |
| 42   | Αγροτικός Συνεταιρισμός Γυμνοτόπου                                       | Γυμνότοπος Φιλιπιάδας  | 200727 |    | Παραδοσιακά προϊόντα (γλυκά κουταλιού, αρτοσκευάσματα). Αρωματικά φυτά   |
| <b>Περιφέρεια Θεσσαλίας</b>                          |  |                        |        |    |  |
| <b>Ν. Λάρισας – Μαγνησίας – Καρδίτσας – Τρικάλων</b> |  |                        |        |    |  |
| 43   | Αγροτουριστικός Συνεταιρισμός Γυναικών Αμπελακίων Λάρισας                | Αμπελάκια Λάρισας      | 1985   | 15 | Αγροτουριστικά καταλύματα. Παραδοσιακά προϊόντα (γλυκά κουταλιού, μαρμελάδες).                                   |
| 44   | Αγροτικός Συνεταιρισμός Γυναικών Ελευθεραί «Καλλιγεύσις»                 | Ελευθεραί Λάρισας      | 2008   | 9  | Παραδοσιακά προϊόντα, (γλυκά κουταλιού, αρτοσκευάσματα, αποξηραμένα λαχανικά.)                                   |
| 45   | Συνεταιρισμός Γυναικών Αιγάνης «Ολύμπιες Δημιουργίες»                    | Αιγάνη Λάρισας         | 2007   | 8  | Παραδοσιακά προϊόντα (γλυκά κουταλιού, μαρμελάδες, αποξηραμένα λαχανικά).  |
| 46   | Αγροτουριστικός Γυναικείος Συνεταιρισμός Γόνων «ΑΝΤΙΓΟΝΙΔΕΣ»             | Γόνοι Λάρισας          | 2004   | 18 | Παραδοσιακά προϊόντα (γλυκά κουταλιού, μαρμελάδες, γλυκά ταψιού, λικέρ, πίτες, ζυμαρικά), ελιές, αρωματικά φυτά. |
| 47   | Αγροτουριστικός Συνεταιρισμός Γυναικών Γερακαρίου Αγιάς «Το χειροποίητο» | Γερακάρη Λάρισας       | 2006   | 8  | Παραδοσιακά προϊόντα (αρτοσκευάσματα) και υπηρεσίες τροφοδοσίας  |
| 48   | Αγροτικός Μεταποιητικός Συνεταιρισμός Γυναικών Λιβαδίου                  | Λιβάδι Ολύμπου Λάρισας | 2002   | 8  | Παραδοσιακά προϊόντα (γλυκά κουταλιού, μαρμελάδες, ζυμαρικά). Λειτουργούν εστιατόριο.                            |
| 49   | Γυναικείος Αγροτουριστικός Συνεταιρισμός Πορταριάς                       | Πορταριά Μαγνησίας     | 1997   | 22 | Παραδοσιακά προϊόντα (γλυκά κουταλιού, μαρμελάδες, ζυμαρικά) και υπηρεσίες τροφοδοσίας.                          |

|    |  |                         |      |    |  |
|----|--|-------------------------|------|----|--|
| 50 | Αγροτουριστικός Συνεταιρισμός Ενοικιαζομένων Δωματίων Πηλίου Περιχώρων και Νήσων «Η ΜΕΛΙΣΣΑ» | Βόλος Μαγνησίας         | 1999 | 20 | Αγροτουριστικά καταλύματα.   |
| 51 | Αγροτικός Συνεταιρισμός Γλώσσας Σκοπέλου «Η ΓΛΩΣΣΙΤΙΣΣΑ»                                     | Γλώσσα Σκοπέλου         | 1999 | 24 | Παραδοσιακά προϊόντα (γλυκά κουταλιού, μαρμελάδες, αμυγδαλωτά).  |
|    | Γυναικείος Αγροτουριστικός Συνεταιρισμός Ζαγοράς   | Ζαγορά Μαγνησίας        | 1993 | 50 | Παραδοσιακά προϊόντα (γλυκά κουταλιού, λικέρ), υπηρεσίες εστίασης. Αγροτουριστικά καταλύματα                   |
| 52 | Αγροτικός Συνεταιρισμός Αηλίου Ομάδα Γυναίκων «ΑΝΗΛΙΤΙΚΑ – ΤΑ ΑΛΛΙΤΙΚΑ»                      | Ανήλιο Πηλίου Μαγνησίας | 1999 | 14 | Παραδοσιακά προϊόντα (γλυκά, κουταλιού, τουρσιά), υπηρεσίες τροφοδοσίας.                                       |
| 53 | Γυναικείος Αγροτικός Συνεταιρισμός Δ. Πτελεού «ΦΤΕΛΙΑ»                                       | Πτελεός Μαγνησίας       | 2000 | 17 | Παραδοσιακά προϊόντα (γλυκά κουταλιού, μαρμελάδες, πίτες, αρτοσκευάσματα), υπηρεσίες τροφοδοσίας.              |
| 54 | Γυναικείος Αγροτουριστικός Συνεταιρισμός Αλοννήσου «ΙΚΟΣ» +                                  | Αλόνησος Μαγνησίας      | 1999 | 20 | Παραδοσιακά προϊόντα (πίτες, αμυγδαλωτά, γλυκά ταψιού, γλυκά κουταλιού, τουρσιά), διατήρηση τόνου και ελιών.   |
| 55 | Γυναικείος Αγροτουριστικός Συνεταιρισμός Ιωλκού «ΤΟ ΡΟΔΙ»                                    | Βόλος Μαγνησίας         | 2007 | 9  | Παραδοσιακά προϊόντα (αρτοσκευάσματα, πίτες, τουρσιά, γλυκά κουταλιού και ταψιού, μαρμελάδες). Αρωματικά φυτά. |
| 56 | Γυναικείος Αγροτικός Συνεταιρισμός Τρικεριού   | Τρίκερι Μαγνησίας       | 2009 | 10 | Παραδοσιακά προϊόντα (γλυκά κουταλιού). Χειροτεχνήματα (εργόχειρα, παραδοσιακές στολές).                       |
| 57 | Γυναικείος Αγροτικός Συνεταιρισμός Σέσκλου «ΤΟ ΦΤΑΣΜΑ»                                       | Σέσκλο Μαγνησίας        | 2009 | 44 | Παραδοσιακά προϊόντα (πίτες, αρτοσκευάσματα, ζυμαρικά). Λειτουργούν παραδοσιακή ταβέρνα.                       |
| 58 | Γυναικείος Αγροτουριστικός Συνεταιρισμός Προμυρίου «ΥΑΔΕΣ»                                   | Προμύρι Μαγνησίας       | 2009 | 10 | Παραδοσιακά προϊόντα (γλυκά κουταλιού, μαρμελάδες).  |

|  |   |                                |      |    |  |
|--|---|--------------------------------|------|----|--|
| 59   | Συνεταιρισμός Γυναικών Περιοχής Σοφάδων                           | Σοφάδες Καρδίτσας              | 1995 | 7  | Χειροτεχνήματα (παραδοσιακές φορεσιές).  |
| 60   | Συνεταιρισμός Γυναικών Περιοχής Λίμνης Ν. Πλαστήρα                | Μορφοβούνι Καρδίτσας           | 1994 | 7  | Παραδοσιακά προϊόντα (γλυκά κουταλιού, λικέρ, ζυμαρικά), αρωματικά φυτά.                         |
| 61   | Συνεταιρισμός Γυναικών Μουζακίου η «ΑΛΟΠΗ»                        | Μουζάκι Καρδίτσας              | 2004 | 14 | Παραδοσιακά προϊόντα (γλυκά κουταλιού, τουρσιά, ζυμαρικά), αρωματικά φυτά, υπηρεσίες τροφοδοσίας |
| 62   | Αγροτικός Οικοτεχνικός Συνεταιρισμός Δ. Μενελαΐδος                | Θρανίμι Καρδίτσας              | 2003 | 8  | Παραδοσιακά προϊόντα (γλυκά κουταλιού, ζυμαρικά), αρωματικά φυτά.                                |
| 63   | Αγροτικός Συνεταιρισμός Δήμου Ιτάμου                              | Ραχούλα Δήμου Ιτάμου Καρδίτσας | 2001 | 7  | Παραδοσιακά προϊόντα (γλυκά κουταλιού, ζυμαρικά) και αρωματικά φυτά. Διακοσμητικά κεριά.         |
| 64   | Γυναικείος Συνεταιρισμός Ασπροκκλησιάς Τρικάλων                   | Ασπροκκλησιά Τρικάλων          | 1997 | 10 | Παραδοσιακά προϊόντα (γλυκά κουταλιού, μαρμελάδες, λικέρ, ζυμαρικά).                             |
| 65   | Συνεταιρισμός Γυναικών Πετρουλίου Τρικάλων                        | Περτούλι Τρικάλων              | 2002 | 15 | Παραδοσιακά προϊόντα (γλυκά κουταλιού, μαρμελάδες, πίτες).                                       |
| 66   | Αγροτικός Συνεταιρισμός Γαρδικίου «Η ANEMNA»                      | Γαρδίκι Τρικάλων               | 2009 | 7  | Παραδοσιακά προϊόντα (γλυκά κουταλιού, πίτες, ζυμαρικά).   |
| 67   | Αγροτικός Συν/ρισμός Γυναικών Φαρκαδόνας                          | Ζάρκο Τρικάλων                 | 2008 | 8  | Παραδοσιακά προϊόντα (γλυκά κουταλιού, πίτες, ζυμαρικά).   |
| <b>Περιφέρεια Ιονίων Νήσων</b><br><b>Ν. Ζακύνθου – Κερκύρας – Κεφαλληνίας – Λευκάδος</b> |   |                                |      |    |  |
| 68   | Γυναικείος Αγροτικός Συνεταιρισμός Κοιλιωμένου «Οι Μελισσώτισσες» | Κοιλιωμένος Ζακύνθου           | 2007 | 15 | Παραδοσιακά προϊόντα (γλυκά κουταλιού, αρτοσκευάσματα), λάδι, κρασί, τυρί, μέλι, αρωματικά φυτά. |
| 69   | Γυναικείος Εμπορικός Βιοτεχνικός Συνεταιρισμός Π.Ε.               | Κέρκυρα Κέρκυρας               | 1986 | 9  | Παραδοσιακές στολές και  |

|  |  |                                      |      |    |   |
|--|--|--------------------------------------|------|----|---|
|  | «ΑΛΚΥΟΝΕΣ»   |                                      |      |    | τουριστικά είδη ένδυσης.  |
| 70   | Αγροτικός Οικοτεχνικός Συνεταιρισμός Παλικής<br>«ΑΓΡΟΦΙΛΟΧΕΝΙΑ»                                      | Κεφαλονιά Κεφαλληνίας                | 2002 | 26 | Παραδοσιακά προϊόντα (γλυκά κουταλιού, παστέλι, μπαμπούλε, συκομαίδα, αμυγδαλωτά). Αγροτουριστικά καταλύματα. Λειτουργούν καφενείο. |
| 71   | Αγροτουριστικός Συνεταιρισμός Περαχωρίου   | Περαχώρι Κεφαλληνίας Ιθάκη           |      |    | Παραδοσιακά προϊόντα (γλυκά κουταλιού, μαρμελάδες), αρωματικά φυτά. Καταλύματα  |
| <b>Περιφέρεια Δυτικής Ελλάδας</b><br><b>Ν. Αιτωλοακαρνανίας – Αχαΐας - Ηλείας</b>                              |  |                                      |      |    |   |
| 72   | Συνεταιρισμός Γυναικών Ναυπάκτου ΣΥΝΠΙΕ  | Ναύπακτος Αιτωλοακαρνανίας           | 2005 | 15 | Παραδοσιακά προϊόντα (γλυκά κουταλιού, μαρμελάδες, λικέρ, ζυμαρικά). Μέλι.  |
| 73   | Αγροτουριστικός, Βιοτεχνικός, Οικοτουριστικός Συνεταιρισμός<br>«Η                                    | Θέρμο Αιτωλοακαρνανίας               | 2008 | 14 | Παραδοσιακά προϊόντα (γλυκά κουταλιού, μαρμελάδες, κομπόστες, λικέρ).   |
| 74   | Αγροτικός Γυναικείος Συνεταιρισμός Δήμου Θεστιέων<br>«Αιτωλίας<br>Ποιήματα»                          | Πανατωλίο Αιτωλοακαρνανίας           | 2004 | 10 | Παραδοσιακά προϊόντα (γλυκά κουταλιού, μαρμελάδες, λικέρ, ζυμαρικά  |
| 75   | Αγροτικός Βιοτεχνικός και Οικοτεχνικός Συνεταιρισμός<br>Θυρρείου                                     | Θύρρειο Βόνιτσας<br>Αιτωλοακαρνανίας | 2006 | 22 | Παραδοσιακά προϊόντα (ζυμαρικά, γλυκά κουταλιού, λικέρ, πίτες, γλυκά ταψιού).   |
| 76   | Γυναικείος Συνεταιρισμός «Αιγείρας»  | Αμπελόκηποι Αχαΐας                   | 2004 | 10 | Παραδοσιακά προϊόντα (γλυκά κουταλιού, ζυμαρικά).   |
| <b>Περιφέρεια Στερεάς Ελλάδας – Εύβοιας</b><br><b>Ν. Ευβοίας – Φθιώτιδας – Ευρυτανίας – Βοιωτίας – Φωκίδας</b> |  |                                      |      |    |   |
| 77   | Πρότυπος Αναπτυξιακός Συνεταιρισμός Οικοτεχνίας,<br>Σηροτεχνίας, Αγροτοβιομηχανίας – Περιοχής Κύμης, | Κύμη Εύβοιας                         | 1985 | 16 | Παραδοσιακά προϊόντα (γλυκά κουταλιού, αμυγδαλωτά). Χειροτεχνήματα (κουκουλάρικα κάδρα, κομπολόγια)                                 |

|   |  |                          |      |    |   |
|---|--|--------------------------|------|----|---|
| 78  | Χειροτεχνικός Συνεταιρισμός Γυναικών Λίμνης Ευβοίας  | Λίμνη Εύβοιας            | 1988 | 15 | Χειροτεχνήματα (λιμνιώτικα υφαντά).   |
| 79  | Γυναικείος Αγροτουριστικός Συνεταιρισμός Ν. Αρτάκης «ΑΡΤΑΚΕΙΑ ΚΡΗΝΗ»                               | Νέα Αρτάκη Εύβοιας       | 2001 | 7  | Παραδοσιακά προϊόντα, (αμυγδαλωτά, πίτες, ζυμαρικά). Λειτουργούν παραδοσιακό καφενείο.            |
| 80  | Αγροτουριστική Συνεταιριστική Οργάνωση Γυναικών Ν. Αρτάκης «ΝΕΑ ΚΥΖΙΚΟΣ»                           | Νέα Αρτάκη Εύβοιας       | 2001 | 9  | Παραδοσιακά προϊόντα (αμυγδαλωτά, γλυκά κουταλιού, ζυμαρικά, αρτοσκευάσματα, γλυκά ταψιού), μέλι. |
| 81  | Αγροτουριστικός Συνεταιρισμός Γυναικών Δήμου Αυλώνος «ΑVALONA»                                     | Αυλωνάρι Εύβοιας         | 2005 | 7  | Παραδοσιακά προϊόντα (γλυκά κουταλιού, μαρμελάδες, λικέρ, πίτες, γλυκά Υαψιού,).                  |
| 82  | Γυναικείος Συνεταιρισμός Λαϊκής Τέχνης «ΕΥΡΥΤΑΝΙΑ»   | Καρπενήσι Ευρυτανίας     | 1992 | 12 | Παραδοσιακά προϊόντα (ζυμαρικά, γλυκά κουταλιού, μαρμελάδες, λικέρ).                              |
| 83  | Γεωργοτουριστικός Βιοτεχνικός Συνεταιρισμός Αράχωβας «ΚΥΠΑΡΙΣΣΟΣ»                                  | Αράχωβα Βοιωτίας         | 1985 | 32 | Αγροτουριστικά καταλύματα.Χρυσοκεντήματα για παραδοσιακές στολές και εκκλησιαστικά είδη, υφαντά.  |
| 84  | Συνεταιρισμός γυναικών προσφυγικού συνοικισμού Θήβας «Το Μοσχοκάρφι»                               | Θήβα Βοιωτίας            | 2003 | 15 | Παραδοσιακά προϊόντα (ζυμαρικά, γλυκά κουταλιού, μαρμελάδες, λικέρ, πίτες), μέλι.                 |
| 85  | Γυναικείο Καλλιτεχνικό Συνεταιριστικό Εργαστήρι Αγγειοπλαστικής Δήμου Σχηματαρίου «ΤΑΝΑΓΡΑΙΑ ΚΟΡΗ» | Σχηματάρι Θηβών Βοιωτίας | 2000 | 15 | Κατασκευές με πηλό  |
| 86  | Αγροτουριστικός –Αγροβιοτεχνικός Οικοτεχνικός Συνεταιρισμός Λιβαδειάς                              | Λιβαδειά Βοιωτίας        | 2002 | 7  | Χειροτεχνία (διάφορα είδη υφαντικής).   |
| 87  | Αγροτουριστικός Συνεταιρισμός Γυναικών Δαύλειας «ΦΙΛΟΜΗΛΑ»   | Δαύλεια Βοιωτίας         | 2007 | 7  | Παραδοσιακά προϊόντα (ζυμαρικά, γλυκά κουταλιού και ταψιού).                                      |
| 88  | Γυναικείος Αγροτουριστικός Συνεταιρισμός Βουνιχώρας  | Βουνιχώρα Φωκίδας        | 2005 | 7  | Παραδοσιακά προϊόντα (γλυκά κουταλιού και ταψιού, ζυμαρικά), μέλι.                                |
| <b>Περιφέρεια Πελοποννήσου</b>                                    |  |                          |      |    |   |
| <b>Ν. Αργολίδας – Αρκαδίας – Κορινθίας – Μεσσηνίας – Λακωνίας</b> |  |                          |      |    |   |

|                                   |  |                       |      |    |  |
|-----------------------------------|--|-----------------------|------|----|--|
| 89                                | Αγροτικός Συνεταιρισμός Γυναικών Αργολίδας «Κιανών Έργα»                                   | Νέα Κίος Αργολίδας    | 2007 | 14 | Παραδοσιακά προϊόντα (ζυμαρικά, γλυκά κουταλιού, λικέρ), αρωματικά φυτά.   |
| 90                                | Αγροτουριστικός, Βιοτεχνικός και Οικοτεχνικός Συνεταιρισμός Γυναικών Λιμνών Αργολίδας      | Λίμνες Αργολίδας      | 2005 | 17 | Παραδοσιακές στολές  |
| 91                                | Τσακόνικος Αγροτικός Συνεταιρισμός Γυναικών Λεωνιδίου                                      | Λεωνίδιο Αρκαδίας     | 2005 | 7  | Παραδοσιακά προϊόντα (ζυμαρικά, γλυκά κουταλιού, μαρμελάδες, λικέρ, γλυκά ταψιού, αρτοσκευάσματα), υπηρεσίες εστίασης, Χειροτεχνήματα (δαντέλες, κεντήματα). |
| 92                                | Αγροτικός Συνεταιρισμός Οικοτεχνίας- Χειροτεχνίας «Η ΕΡΓΑΝΗ»                               | Γεράκι Λακωνίας       | 1988 | 15 | Χειροτεχνήματα (διάφορα είδη υφαντικής).   |
| 93                                | Αγροτικός Οικοτεχνικός και Βιοτεχνικός Συνεταιρισμός Γυναικών Κροκεών Λακωνίας «Η ΚΥΝΙΣΚΑ» | Κροκεές Λακωνίας      | 2004 | 13 | Είδη λαϊκής τέχνης (παραδοσιακές στολές, πήλινα).  |
| 94                                | Αγροτουριστικός Συνεταιρισμός «Η ΖΑΡΝΑΤΑ»  | Σταυροπήγιο Μεσσηνίας | 2002 | 9  | Παραδοσιακά προϊόντα (γλυκά κουταλιού).  |
| 95                                | Συνεταιρισμός Μελιγαλά Μεσσηνίας «ΜΕΛΙΡΡΥΤΟΝ»  | Μελιγαλάς Μεσσηνίας   | 2008 | 10 | Παραδοσιακά προϊόντα (γλυκά κουταλιού, γλυκά ταψιού, μαρμελάδες, πίτες, δίπλες, τουρσιά), ελιές.   |
| 96                                | Αγροτουριστικός Συνεταιρισμός Γυναικών Δήμου Δωριού «Δωριέων γεύσεις»                      | Κυπαρισσία Μεσσηνίας  | 2009 | 16 | Παραδοσιακά προϊόντα (γλυκά κουταλιού, γλυκά ταψιού, πίτες, ζυμαρικά), αρτοσκευάσματα.   |
| 97                                | Αγροτουριστικός Αγροτεχνικός Συνεταιρισμός Κυπαρισσίας «ΝΕΔΑ»                              | Δώριο Μεσσηνίας       | 2009 | 7  | Παραδοσιακά προϊόντα (γλυκά κουταλιού, μαρμελάδες, τουρσιά).   |
| <b>Περιφέρεια Βορείου Αιγαίου</b> |  |                       |      |    |  |
| <b>Ν. Λέσβου – Χίου – Σάμου</b>   |  |                       |      |    |  |
| 98                                | Αγροτουριστικός Συνεταιρισμός Γυναικών Φύλιας «Ερμπούλαια»                                 | Φύλια Λέσβος          | 2004 | 12 | Παραδοσιακά προϊόντα (ζυμαρικά, τυρί, γλυκά κουταλιού, λικέρ, ελιές, είδη ζαχαροπλαστικής).  |

|     |   |                                |      |    |  |
|-----|---|--------------------------------|------|----|--|
| 99  | Αγροτουριστικός Μεταποιητικός Συνεταιρισμός Γυναικών Αγιάσου Λέσβου   | Αγιάσος Λέσβος                 | 1998 | 15 | Παραδοσιακά προϊόντα (γλυκά κουταλιού). Χειροτεχνήματα(υφαντά, είδη λαϊκής τέχνης).  |
| 100 | Αγροτουριστικός – Αγροτοβιοτεχνικός Συνεταιρισμός Πολίχνιτου Λέσβου   | Πολίχνιτος Λέσβου              | 1997 | 12 | Παραδοσιακά προϊόντα. Χειροτεχνήματα (αναπαλαίωση παλαιών εικόνων).  |
| 101 | Αγροτουριστικός Συνεταιρισμός Γυναικών Μεσοτόπου Λέσβου               | Μεσότοπος Λέσβου               | 1998 | 28 | Παραδοσιακά προϊόντα (γλυκά κουταλιού, κουλουράκια, ζυμαρικά, λικέρ, γλυκά ταψιού). Λειτουργούν μικρό μακαλάκι.                              |
| 102 | Αγροτικός Συνεταιρισμός Γυναικών Ασωμάτων Λέσβου «Οι Άγιοι Ανάργυροι» | Ασώματος Λέσβου                | 1999 | 12 | Παραδοσιακά προϊόντα (γλυκά κουταλιού, μαρμελάδες). Χειροτεχνήματα (υφαντά, είδη καλαθοπλεκτικής).   |
| 103 | Συνεταιρισμός Γυναικών Σκαλοχωρίου Λέσβου                             | Καλλονή Λέσβου                 | 2000 | 10 | Παραδοσιακά προϊόντα (είδη ζαχαροπλαστικής, ζυμαρικά).   |
| 104 | Συνεταιρισμός Γυναικών Ανεμώτιας Λέσβου «Η Καλή                       | Ανεμώτια Δήμου Καλλονής Λέσβου | 2000 | 16 | Παραδοσιακά προϊόντα (ζυμαρικά, γλυκά κουταλιού, λικέρ).   |
| 105 | Συνεταιρισμός Γυναικών Μήθυμνας                                       | Μήθυμνα Λέσβου                 | 2008 | 11 | Παραδοσιακά προϊόντα (γλυκά κουταλιού, είδη ζαχαροπλαστικής, πίτες).   |
| 106 | Αγροτουριστικός Συνεταιρισμός Γυναικών Παρακοίλων                     | Παράκοιλα Λέσβου               | 2001 | 11 | Παραδοσιακά προϊόντα (γλυκά κουταλιού, γλυκά ταψιού, λικέρ, ανθόνερο, ζυμαρικά, ελιές, λάδι, λαδοτύρι).                                      |
| 107 | Αγροτουριστικός Συνεταιρισμός Γέρας                                   | Παπάδος Λέσβου                 | 2008 | 9  | Παραδοσιακά προϊόντα (γλυκά κουταλιού, γλυκά ταψιού, λικέρ, αμυγδαλωτά, τουρσιά, ελιές, αρωματικό ζύδι). Χειροτεχνήματα (πλεκτά, κεντήματα). |
| 108 | Συνεταιρισμός Γυναικών Αγ. Παρασκευής «ΣΕΛΑΔΑ»                        | Αγ. Παρασκευή Λέσβου           | 2000 | 15 | Παραδοσιακά προϊόντα (γλυκά κουταλιού, αρτοσκευάσματα), υπηρεσίες τροφοδοσίας.   |
| 109 | Γυναικείος Συνεταιρισμός Άγρας «ΤΑ ΛΕΥΚΑ»                             | Άγρα Λέσβου                    | 2006 | 15 | Παραδοσιακά προϊόντα (γλυκά κουταλιού και  |



|   |   |                 |      |    |   |
|---|---|-----------------|------|----|---|
|   |   |                 |      |    | ταιγίου, ζυμαρικά, αρτοσκευάσματα, πίτες).<br>Αρωματικά φυτά.                                     |
| 110   | Αγροτουριστικός Συνεταιρισμός Γυναικών Ερεσού «ΨΑΠΦΑ»   | Ερεσός Λέσβου   | 2007 | 22 | Παραδοσιακό καφενείο – ουζερί   |
| 111   | Συνεταιρισμός Χειροτεχνίας & Ειδών Λαϊκής Τέχνης  | Καλλιμασιά Χίου | 1984 | 30 | Χειροτεχνήματα (κεντήματα, κούκλες με παραδοσιακές τοπικές στολές).                               |
| 112   | «Νύμφη κυρρόη» Αγροτικός Συνεταιρισμός Καρλοβασίου  | Καρλόβασι Σάμου | 2009 | 10 | Παραδοσιακά προϊόντα (γλυκά κουταλιού, αρτοσκευάσματα, είδη ζαχαροπλαστικής).                     |
| 113   | Αγροτικός Βιοτεχνικός και Οικοτεχνικός Συνεταιρισμός Γυναικών Ράχων Ικαρίας «Γεύση και Τέχνη Ικαρίας» | Χριστός Σάμου   | 2009 | 11 | Μεταποίηση προϊόντων, υφαντά, ξυλόγλυπτα.   |
| <b>Περιφέρεια Νοτίου Αιγαίου</b><br><b>Ν. Κυκλάδων –Δωδεκανήσου</b> |   |                 |      |    |   |
| 114   | Αγροτουριστικός Συνεταιρισμός Γυναικών Σύρου «ΤΟ ΚΑΣΤΡΙ»  | Σύρος Κυκλάδων  | 1999 | 28 | Παραδοσιακά προϊόντα (πίτες, μαρμελάδες, γλυκά κουταλιού, γλυκά ταιγίου). Λειτουργούν εστιατόριο. |
| 115   | Αστικός Συνεταιρισμός Γυναικών Παραδοσιακής Τέχνης Απέραθου Νάξου                                     | Νάξος Κυκλάδων  | 1987 | 15 | Παραδοσιακά προϊόντα (γλυκά κουταλιού. Χειροτεχνήματα (διάφορα είδη λαϊκής τέχνης).               |
| 116   | Αγροτικός Συνεταιρισμός Μονής Νάξου «Η ΠΑΡΑΔΟΣΗ»  | Νάξος Κυκλάδων  | 2002 | 10 | Χειροτεχνήματα (διάφορα υφαντά).  |
| 117   | Αγροτουριστικός Συνεταιρισμός Γυναικών Φιλοτιού   | Νάξος Κυκλάδων  | 2007 | 23 | Παραδοσιακά προϊόντα (γλυκά κουταλιού και ταιγίου, λικέρ, αρτοσκευάσματα).                        |
| 118   | Αγροτουριστικός Συνεταιρισμός Γυναικών Κορθίου «Αγρομέλισσα»  | Άνδρος Κυκλάδων | 2003 | 30 | Παραδοσιακά προϊόντα (γλυκά κουταλιού, λικέρ, μαρμελάδες, ζυμαρικά), αρωματικά φυτά               |
| 119   | Αγροτουριστικός Συνεταιρισμός Γυναικών Δήμου Υδρούσας «Η αρχόντισσα του Αιγαίου»                      | Άνδρος Κυκλάδων | 2006 | 28 | Παραδοσιακά προϊόντα (γλυκά κουταλιού, μαρμελάδες, λικέρ), αρωματικά φυτά                         |
| 120   | Αγροτουριστικός Αγροτοβιοτεχνικός Συνεταιρισμός Γυναικών  | Απόλλωνας Ρόδος | 2005 | 9  | Παραδοσιακά προϊόντα (αρτοσκευάσματα,   |

|  |   |                         |      |    |   |
|--|---|-------------------------|------|----|---|
|  | «ΟΙ ΑΠΟΛΛΑΝΙΑΤΙΣΣΕΣ»  |                         |      |    | γλυκά κουταλιού, μαρμελάδες, παστέλι, γλυκά ταψιού) ελιές.                            |
| <b>Περιφέρεια Κρήτης</b>                           |   |                         |      |    |   |
| <b>Ν. Ηρακλείου – Ρεθύμνης – Χανίων – Λασιθίου</b> |   |                         |      |    |   |
| 121  | Αγροτοβιοτεχνικός Συνεταιρισμός «Η ΚΡΟΥΣΑΝΙΤΙΣΣΑ»   | Κρουσώνας Ηρακλείου     | 1999 | 18 | Παραδοσιακά προϊόντα (γλυκά κουταλιού, μαρμελάδες, λικέρ, αρτοσκευάσματα).            |
| 122  | Αγροτικός Γυναικείος Οικοτεχνικός Συνεταιρισμός Δήμου Γοργολαϊνής «ΜΕΛΙΣΣΑΝΘΗ»            | Άγιος Μύρωνας Ηρακλείου | 2000 | 10 | Παραδοσιακά προϊόντα (αρτοσκευάσματα, γλυκά ταψιού), υπηρεσίες τροφοδοσίας.           |
| 123  | Αγροτικός Οικοτεχνικός Αγροτουριστικός Συνεταιρισμός Δήμου Ρούβα «ΙΔΑΙΑ ΓΗ»               | Γέργερη Ηρακλείου       | 2001 | 10 | Παραδοσιακά προϊόντα (αρτοσκευάσματα, γλυκά κουταλιού, μαρμελάδες, τουρσιά). Ταβέρνα. |
| 124  | Γυναικείος Συνεταιρισμός Αστών Ηρακλείου Κρήτης «Παραδοσιακά Αστυανά Εδέσματα»            | Κάτω Ασίτες Ηρακλείου   | 2001 | 7  | Παραδοσιακά προϊόντα (αρτοσκευάσματα).  |
| 125  | Αγροτικός Οικοτεχνικός Γυναικείος Συνεταιρισμός Πρεβελιανών - Μεγάλης Βρύσης «Η ΠΑΡΑΔΟΣΗ» | Πρεβελιανά Ηρακλείου    | 2004 | 8  | Παραδοσιακά προϊόντα (αρτοσκευάσματα, πίτες).   |
| 126  | Αγροτικός Οικοτεχνικός Συνεταιρισμός Γυναικών Αγίας Βαρβάρας «ΕΡΓΑΝΗ»                     | Αγία Βαρβάρα Ηρακλείου  | 2003 | 7  | Παραδοσιακές Κρητικές ενδυμασίες.   |
| 127  | Αγροτικός Οικοτεχνικός Συνεταιρισμός Γυναικών Κορφών «ΚΟΡΦΙΑΝΑ ΚΑΛΟΛΟΪΔΙΑ»                | Κορφές Ηρακλείου        | 2002 | 7  | Παραδοσιακά προϊόντα (αρτοσκευάσματα), υπηρεσίες τροφοδοσίας                          |
| 128  | Αγροτικός Οικοτεχνικός Συνεταιρισμός Γυναικών Μαράθου «ΤΟ ΞΟΜΠΛΙΑΣΤΟ ΚΟΥΛΟΥΡΑΚΙ»          | Μάραθος Ηρακλείου       | 2002 | 18 | Παραδοσιακά προϊόντα (αρτοσκευάσματα).  |
| 129  | Γυναικείος Αγροτικός Οικοτεχνικός Συνεταιρισμός Δήμου Βιάννου «Η ΕΡΓΑΝΟΣ»                 | Έμπαρος Ηρακλείου       | 2004 | 7  | Παραδοσιακά προϊόντα (αρτοσκευάσματα, γλυκά κουταλιού).                               |
| 130  | Αγροτικός Οικοτεχνικός Χειροτεχνικός Συνεταιρισμός Δήμου Γουβών «ΜΙΝΘΙ»                   | Καλό Χωριό Ηράκλειου    | 2007 | 8  | Παραδοσιακά προϊόντα (αρτοσκευάσματα, είδη ζαχαροπλαστικής, γλυκά κουταλιού.          |
| 131  | Αγροτικός Συνεταιρισμός Γυναικών Αγίου Βασιλείου Πεδιάδας                                 | Αγ. Βασίλειος Ηρακλείου | 2006 | 11 | Παραδοσιακά προϊόντα (γλυκά κουταλιού,  |

|     |   |                             |      |    |  |
|-----|---|-----------------------------|------|----|--|
|     | «Βασιλείων Γλυκασμός»   |                             |      |    | αρτοσκευάσματα).   |
| 132 | Αγροτουριστικός Συνεταιρισμός Γυναικών Δήμου Ρούβα «ΙΔΑΙΕΣ»                                   | Γέργερη, Ηρακλείου          | 2007 | 7  | Χειροτεχνήματα (καλαθοπλεκτική και ξυλοκατασκευές).  |
| 133 | Αγροτικός Γυναικείος Συνεταιρισμός Αρχάνων «Αρχανών Γεύσεις»                                  | Άνω Αρχάνες Ηρακλείου       | 2007 | 7  | Παραδοσιακά προϊόντα (αρτοσκευάσματα, είδη ζαχαροπλαστικής, γλυκά κουταλιού, μαρμελάδες, ζυμαρικά).                            |
| 134 | Αγροτικός Γυναικείος Συνεταιρισμός Καμάρων «Ορεινές Γεύσεις»                                  | Καμάρες Ηρακλείου           | 2008 | 8  | Παραδοσιακά προϊόντα (γλυκά κουταλιού, αρτοσκευάσματα).  |
| 135 | Αγροτικός Γυναικείος Συνεταιρισμός Πόμπιας  | Πόμπια Ηρακλείου            | 2008 | 7  | Παραδοσιακά προϊόντα (γλυκά κουταλιού, αρτοσκευάσματα).  |
| 136 | Συνεταιρισμός «ΡΑΕΤΙ» Ανωγείων Μυλοποτάμου  | Ανώγεια Μυλοποτάμου         | 2000 | 7  | Παραδοσιακά προϊόντα (αρτοσκευάσματα, είδη ζαχαροπλαστικής).   |
| 137 | Συνεταιρισμός «ΑΡΤΕΜΙΣ» Αγίου Κωνσταντίνου  | Άγιος Κωνσταντίνος Ρεθύμνης | 2003 | 23 | Παραδοσιακά προϊόντα (μαρμελάδες, γλυκά κουταλιού, πετιμέζι από χαρούπια και σταφύλια, λικέρ, σαπούνι, ελιές). Αρωματικά φυτά. |
| 138 | Συνεταιρισμός Γυναικών Γερακαρίου «ΓΕΡΑΚΙΝΑ»  | Γερακάρι Ρεθύμνης           | 2007 | 7  | Παραδοσιακά προϊόντα (γλυκά κουταλιού, λικέρ, ζυμαρικά)  |
| 139 | Αγροτικός Γυναικείος Συνεταιρισμός Γυναικών «ΕΡΑΤ»  | Απόστολοι Ρεθύμνης          | 2007 | 10 | Παραδοσιακά προϊόντα (γλυκά κουταλιού, μαρμελάδες, ζυμαρικά, τουρσιά).   |
| 140 | Αγροτικός Γυναικείος Οικοτεχνικός Αγροβιοτεχνικός Αγροτουριστικός Συνεταιρισμός «ΕΣΤΙΑ»       | Φοίνικας Ρεθύμνης           | 2007 | 8  | Παραδοσιακά προϊόντα (μαρμελάδες, γλυκά κουταλιού).  |
| 141 | Γυναικείος Αγροτικός Συνεταιρισμός Περάματος «Άνθεια»   | Γεροποτάμος Ρεθύμνης        | 2009 | 10 | Παραδοσιακά προϊόντα (γλυκά κουταλιού, αρτοσκευάσματα).  |
| 142 | Αγροτικός Οικοτεχνικός Συνεταιρισμός Γυναικών Παλαιών Ρουμάτων Δήμου Βουκολιών «Η αρχόντισσα» | Παλαιά Ρούματα Χανίων       | 2006 | 8  | Παραδοσιακά προϊόντα (γλυκά κουταλιού, αρτοσκευάσματα).  |

|   |   |                            |      |    |  |
|---|---|----------------------------|------|----|--|
| 143   | Συνεταιρισμός Γυναικών Καλαμιτσίου Αμυγδάλου και Εξώπολης «ΤΕΧΝΗΜΑ ΣΥΝΕ.ΠΕ» | Καλαμίτσι Αμυγδάλου Χανίων | 1991 | 40 | Χειροτεχνήματα (μεταξωτά εργόχειρα).   |
| 144   | Γυναικείος Αγροτουριστικός Συνεταιρισμός Γαβαλοχωρίου                       | Γαβαλοχώρι Χανίων          | 1992 | 20 | Παραδοσιακά προϊόντα (γλυκά κουταλιού, αρτοσκευάσματα, σαπούνι, λάδι, τσικουδιά).  |
| 145   | Συνεταιρισμός Γυναικών Παραδοσιακής Χειροτεχνίας Κισσάμου Χανίων            | Κισσάμου Χανίων            | 1995 | 50 | Παραδοσιακά προϊόντα (ζυμαρικά, αρτοσκευάσματα, γλυκά κουταλιού, μαρμελάδες). Χειροτεχνήματα (παραδοσιακές στολές, αναπαλαίωση εικόνων, αγγειοπλαστική). |
| 146   | Αγροτικός Συνεταιρισμός Γυναικών Κάρανου «Η ΑΓΡΟΤΙΣΣΑ»                      | Κάρανος Χανίων             | 1998 | 7  | Παραδοσιακά προϊόντα (γλυκά κουταλιού, ζυμαρικά, αρτοσκευάσματα, ελιές, τουρσιά, μυζήθρα στο λάδι, αυγοκαλάμαρα, στακοβούτυρο).                          |
| 147   | Γυναικείος Αγροτικός Οικοτεχνικός Συνεταιρισμός Ζάκρου «ΜΕΛΙΝ»              | Ζάκρος Λασιθίου            | 2007 | 7  | Παραδοσιακά προϊόντα (αρτοσκευάσματα, γλυκά κουταλιού).  |
| 148   | Αγροτικός Οικοτεχνικός Γυναικείος Συνεταιρισμός «ΚΛΣΤΕΝΙΟΣ»                 | Καλαμαύκα Λασιθίου         | 2006 | 11 | Παραδοσιακά προϊόντα (γλυκά κουταλιού, αρτοσκευάσματα, χαλβάς).  |
| 149   | Αγροτικός Οικοτεχνικός Συνεταιρισμός Γυναικών Κριτσάς                       | Κριτσά Λασιθίου            | 2009 | 18 | Παραδοσιακά προϊόντα (γλυκά κουταλιού, αρτοσκευάσματα).  |
| 150   | Γυναικείος Αγροτικός Συνεταιρισμός Αβρακόντε «ΑΥΡΑ»                         | Αβρακόντε Λασιθίου         | 2007 | 21 | Λειτουργούν παραδοσιακό καφενείο   |
| <b>Περιφέρεια Αττικής</b>   |   |                            |      |    |  |
| <b>Νομαρχίες Αθηνών – Ανατολικής Αττικής – Δυτικής Αττικής – Πειραιώς</b> |   |                            |      |    |  |
| 151   | Γυναικείος Αγροτικός Βιοτεχνικός Οικοτεχνικός Συνεταιρισμός «ΑΙΑΝΤΙΣ»       | Καπανδρίτι Αττικής         | 2003 | 7  | Κεραμικά, είδη αργυροχρυσοχοΐας, υφαντά, τοπικά παραδοσιακά προϊόντα και τοπικές φορεσιές.   |

# ΠΑΡΑΡΤΗΜΑ Β: Το Ερωτηματολόγιο

ΤΕΙ ΠΑΤΡΑΣ

ΣΧΟΛΗ ΔΙΟΙΚΗΣΗΣ ΚΑΙ ΟΙΚΟΝΟΜΙΑΣ

Υπεύθυνος Έρευνας:

## ΕΡΩΤΗΜΑΤΟΛΟΓΙΟ

### ΑΓΡΟΤΟΥΡΙΣΤΙΚΟΥ ΣΥΝΕΤΕΡΙΣΜΟΥ

Αγαπητέ/ή Κύριε/α

Η παρούσα έρευνα γίνεται στο πλαίσιο εκπόνησης πτυχιακής εργασίας και αφορά στην διερεύνηση της λειτουργίας του γυναικείου αγροτουριστικού συνεταιρισμού της Μάνης «Η Ζαρνάτα». Προς αυτήν την κατεύθυνση η δική σας συμβολή, με τη συμπλήρωση του ερωτηματολογίου είναι εξαιρετικά σημαντική. Σας διαβεβαιώνουμε ότι τα στοιχεία που θα μας δώσετε θα χρησιμοποιηθούν μόνο για επιστημονικούς σκοπούς.

Σας ευχαριστώ εκ των προτέρων για τη βοήθεια.

Ημερομηνία συμπλήρωσης ερωτηματολογίου ...../...../.....

Διεύθυνση.....

Τηλέφωνο.....

E-mail.....

Website.....

1. Γενικά στοιχεία της επιχείρησης .....
- 1.1 Νομική μορφή .....
- 1.2 Έτος έναρξης και ολοκλήρωσης  
κατασκευής κτιριακών εγκαταστάσεων Έναρξη..... Ολοκλήρωση .....
- 1.3 Έτος λειτουργίας επιχείρησης .....
- 1.4 Κτιριακές υποδομές συνολική επιφάνεια οικοπέδου .....
- επιφάνεια κτιριακών εγκαταστάσεων.....
2. Προσωπικά στοιχεία Υπεύθυνης Συνεταιρισμού
- 2.1. Φύλο Άνδρας ..... Γυναίκα .....
- 2.2 Οικογενειακή κατάσταση Έγγαμος ..... Παιδιά .....
- Άγαμος .....
- Άλλο.....
- 2.3 Έτος γέννησης .....
- 2.4 Επίπεδο εκπαίδευσης Δημοτικό.....
- Λύκειο.....
- ΑΕΙ/ΤΕΙ ..... Σχολή .....
- Μεταπτυχιακό.....
- 2.5 Γνώση ξένων γλωσσών Ναι..... Όχι.....
- Αν ναι, ποια; .....
- 2.6 Γνώση χρήσης Η/Υ Ναι.....
- Όχι.....
- 2.7 Διαθέτετε Η/Υ στον  
συνεταιρισμό; Ναι ..... Όχι.....

- 2.8 Η ενασχόλησή σας με την Επιχείρηση; Είναι κύριο επάγγελμα.....  
Είναι δευτερεύον επάγγελμα.....
- 2.9 Τόπος καταγωγής .....
- 2.10 Τόπος μόνιμης κατοικίας Στον τόπο της επιχείρησης .....  
Άλλού; Που;.....
- 2.11 Τόπος διαμονής πριν την ίδρυση; .....
- 2.12 Έχετε μείνει για μεγάλο χρονικό διάστημα σε αστικό κέντρο; .....
- 2.13 Επάγγελμα γονέων .....
- 2.14 Είχατε προηγούμενη επαγγελματική εμπειρία συναφή με την τωρινή σας απασχόληση; Ναι.....  
Όχι .....
- 2.15 Αν ναι, πού; Επιχείρηση.....  
Χρονικό διάστημα.....
- 2.16 Είχατε επισκεφθεί άλλους αγροτουριστικούς συνεταιρισμούς πριν την έναρξη της Ζαρνάτας; Ναι.....  
Όχι.....
- 2.17 Είχατε σχετική πληροφόρηση για τον κλάδο; Ναι .....  
Όχι .....
- 2.18 Είχατε σχετική πληροφόρηση για τον κλάδο; Ναι .....  
Όχι .....
- 2.19 Αν ναι, πού; .....

- 2.20 Είχατε παρακολουθήσει κάποιο  
επιμορφωτικό σεμινάριο σχετικά  
με το αντικείμενο της επιχείρησής;
- Ναι .....  
Όχι .....
- 2.21 Έχετε παρακολουθήσει κάποιο  
επιμορφωτικό σεμινάριο το  
τελευταίο διάστημα;
- Ναι .....  
Όχι .....
- 2.22 Αν ναι, σε ποιόν τομέα;
- Marketing.....  
Λογιστικά.....  
Διοίκηση επιχείρησης.....  
Τουριστικές επιχειρήσεις.....  
Άλλο, τι;.....
- 2.23 Θα ήσασταν διατεθειμένος να  
πληρώσετε για ένα τέτοιο σεμινάριο;
- Ναι .....  
Όχι .....
- 2.24 Από πού ενημερώνεστε για τις  
εξελίξεις στον κλάδο;
- Εκθέσεις .....  
Μελέτες .....  
Επιμελητήρια .....  
Από αλλού, πού; .....
- 2.25 Θα θέλατε κάποιο από τα  
παιδιά σας να συνεχίσει την  
λειτουργία του συνεταιρισμού;
- Ναι .....  
Όχι .....
- 2.26 Αν ναι. Το προετοιμάζετε  
για αυτό το σκοπό;
- Ναι .....  
Όχι .....



3.1 Πόσο σημαντικές θα χαρακτηρίζατε αυτήν την περίοδο τις αλλαγές που προκαλούν στον κλάδο τα παρακάτω:

|   | <b>Καθόλου σημαντικές</b> | <b>Λίγο σημαντικές</b> | <b>Μέτρια σημαντικές</b> | <b>Πολύ σημαντικές</b> | <b>Πάρα πολύ σημαντικές</b> |
|---|---------------------------|------------------------|--------------------------|------------------------|-----------------------------|
| <b>Τιμές</b>                                    |                           |                        |                          |                        |                             |
| <b>Είσοδος νέων ανταγωνιστών</b>                |                           |                        |                          |                        |                             |
| <b>Εμφάνιση νέων υπηρεσιών από ανταγωνιστές</b> |                           |                        |                          |                        |                             |
| <b>Προτιμήσεις πελατών</b>                      |                           |                        |                          |                        |                             |
| <b>Οικονομική κατάσταση</b>                     |                           |                        |                          |                        |                             |

3.2 Πώς θα χαρακτηρίζατε το περιβάλλον στο οποίο λειτουργεί η επιχείρηση;

|  |  |
|--|--|
| <b>Πολύ ασφαλές, μικρή απειλή για βιωσιμότητα και καλή λειτουργία της επιχείρησης, πλούσιο σε ευκαιρίες για την προώθηση των υπηρεσιών</b> |  |
| <b>Πολύ επικίνδυνο, ένα λανθασμένο βήμα μπορεί να απειλήσει τη βιωσιμότητα της, πολύ αγχώδες, απαιτητικό και ανταγωνιστικό</b>             |  |

3.3 Θεωρείτε ότι ο συνεταιρισμός  
σε σχέση με άλλους της περιοχής  
είναι ανταγωνιστικός;

Πάρα πολύ .....  
Πολύ.....  
Μέτρια.....  
Λίγο .....  
Καθόλου.....

3.4 Τι ποσοστό των τουριστών που έρχονται στην περιοχή, επισκέπτονται ..... τον συνεταιρισμό σας;

3.5 Θεωρείτε ότι ο συνεταιρισμός είναι βιώσιμος; Ναι.....  
Όχι.....

3.6 Θεωρείτε ότι ο συνεταιρισμός δημιουργεί κέρδη; Ναι.....  
Όχι .....

3.7 Θεωρείτε ότι η ανάπτυξη του αγροτικού τουρισμού στην περιοχή σας έχει βοηθήσει στην βελτίωση των παρακάτω υπηρεσιών και υποδομών στην περιοχή σας;

|   | Πάρα πολύ | Πολύ | Ούτε λίγο<br>Ούτε πολύ | Λίγο | Καθόλου |
|---|-----------|------|------------------------|------|---------|
| Οδικό δίκτυο  |           |      |                        |      |         |
| Ιατρική περίθαλψη   |           |      |                        |      |         |
| Μέσα ψυχαγωγίας   |           |      |                        |      |         |
| Δίκτυα Ύδρευσης & Αποχέτευσης   |           |      |                        |      |         |
| Οργάνωση πολιτιστικών δραστηριοτήτων  |           |      |                        |      |         |
| Συγκράτηση τοπικού πληθυσμού στην ύπαιθρο                                     |           |      |                        |      |         |
| Ευκαιρίες απασχόλησης στην περιοχή  |           |      |                        |      |         |
| Δημιουργία νέων καταστημάτων στην περιοχή που διευκολύνουν την καθημερινότητα |           |      |                        |      |         |

#### 4. Συνεταιρισμός και προγράμματα χρηματοδότησης

4.1 Από ποιο πρόγραμμα επιδοτηθήκατε  
για την δημιουργία του συνεταιρισμού; .....

4.2 Τι ποσοστό επιδότησης είχατε; .....

4.3 Αν δεν υπήρχε η δυνατότητα ένταξης  
σε προγράμματα θα προχωρούσατε  
στην δημιουργία του συνεταιρισμού; .....

4.4 Η συνεργασία με τους αρμόδιους  
φορείς του προγράμματος υπήρξε; Εξαιρετική.....  
Ούτε καλή ούτε κακή .....  
Κακή.....  
Αναποτελεσματική.....

4.5 Τι προβλήματα παρατηρήθηκαν κατά τη διάρκεια υλοποίησης του προγράμματος;

|   | Συμφωνώ<br>απόλυτα | Συμφωνώ | Ούτε<br>συμφωνώ<br>Ούτε<br>διαφωνώ | Διαφωνώ | Διαφωνώ<br>απόλυτα |
|---|--------------------|---------|------------------------------------|---------|--------------------|
| Γραφειοκρατία                           |                    |         |                                    |         |                    |
| Εκταμίευση<br>χρημάτων                  |                    |         |                                    |         |                    |
| Επικοινωνία με τους<br>αρμόδιους φορείς |                    |         |                                    |         |                    |

#### 5. Λειτουργία της επιχείρησης

5.1 Μειώθηκε το προσωπικό που  
απασχολείτε από πέρσι μέχρι φέτος; Ναι.....  
Όχι.....

|  |  |
|--|--|
| 5.2 Οι τιμές των παρεχόμενων υπηρεσιών της επιχείρησης ορίζονται:  | με βάση το κόστος.....<br>με βάση τιμές άλλων ομοειδών επιχ.....<br>με βάση τις προστιθέμενες υπηρεσίες ....<br>Άλλο, τι; .....                              |
| 5.3 Η προώθηση του συνεταιρισμού:  | δεν γίνεται προώθηση.....<br>γίνεται από ειδικό γραφείο.....<br>Άλλο, τι; .....  |
| 5.3 Τα μέσα προώθησης του συνεταιρισμού:   | Έντυπο υλικό .....<br>Καταχωρήσεις στον τύπο .....<br>Ραδιοφωνικά μηνύματα .....<br>Τηλεοπτικά μηνύματα .....<br>Ηλεκτρονική σελίδα .....<br>Άλλο, τι; ..... |
| 5.4 Ο συνεταιρισμός μετέχει σε δίκτυα ή συλλογικούς φορείς;  | Ναι, ποια;.....<br>Όχι.....  |
| 5.5 Ο συνεταιρισμός συμμετέχει σε κλαδικές εκθέσεις;   | Ναι.....<br>Όχι.....   |
| 5.6 Υπάρχουν καταχωρήσεις του συνεταιρισμού σε τουριστικούς καταλόγους;  | Ναι.....<br>Όχι.....   |
| 5.7 Υπάρχουν καταχωρήσεις του συνεταιρισμού σε ειδικά site;  | Ναι.....<br>Όχι.....   |
| 5.8 Διαθέτετε έντυπο ενημερωτικό υλικό (χάρτες, πρόγραμμα τοπικών εκδηλώσεων, κατάλογο με αξιοθέατα) για τους πελάτες; | Ναι.....<br>Όχι.....   |

5.9 Συνεργάζεστε με τουριστικά γραφεία; Ναι.....  
Όχι.....