

**ΤΕΧΝΟΛΟΓΙΚΟ ΕΚΠΑΙΔΕΥΤΙΚΟ ΙΔΡΥΜΑ ΠΑΤΡΑΣ**

**ΣΧΟΛΗ ΔΙΟΙΚΗΣΗΣ ΚΑΙ ΟΙΚΟΝΟΜΙΑΣ**

**ΤΜΗΜΑ ΤΟΥΡΙΣΤΙΚΩΝ ΕΠΙΧΕΙΡΗΣΕΩΝ**

ΠΤΥΧΙΑΚΗ ΕΡΓΑΣΙΑ

**«ΤΟΥΡΙΣΤΙΚΗ ΑΝΑΠΤΥΞΗ ΤΗΣ ΝΗΣΟΥ ΑΝΔΡΟΥ.**

**ΥΠΟΔΟΜΕΣ-ΠΡΟΟΠΤΙΚΕΣ»**

**ΛΕΒΑΝΤΗ Γ. ΜΑΡΙΑ**

**ΕΠΟΠΤΕΥΩΝ ΚΑΘΗΓΗΤΗΣ : Κος ΚΑΜΠΙΣΟΠΟΥΛΟΣ ΙΩΑΝΝΗΣ**

**ΠΑΤΡΑ 2009**

## ΑΝΔΡΟΣ

«... Και ιδού που εκ της μνήμης του Έλληνος ποιητού ανεδύετο ως μία καλλίμαστος και σφριγηλή γυνή, η νήσος η γενέτειρα. Ω, πόσον ωραία ήτο η Άνδρος. Ω, πόσον ήτο θαλερά και αυροφίλητος! Και ιδού που η νήσος πλησίαζε ολονέν, ωσάν να ήτο μία πλησίστιος μυθική φρεγάδα προωθουμένη από άνεμον ερωτικόν. Ήτο η νήσος των θαλασσίων θρύλων και των πλουσίων σερμαγιών, η νήσος όπου ανθεί η λεμονέα, το γιασεμί και η ροδιά, όπου οι κυπάρισσοι δεν στέκουν απλώς ως σιωπηλοί φρουροί, αλλά λογχίζουν τον ουρανόν με περιπάθειαν, με ηδυπάθειαν, ως ένθει νεάνιδες ή κορυφαίαι αμαζόνες. Ήτο η νήσος-γόησσα με τους χρυσούς αιγιαλούς εις το λεπτόν και σπυρωτόν ψιμύθιον των οποίων απλώνεται, ότε μεν η σιωπή τού εν πλήρει ημέρα μυστηρίου, ότε δε η ελαφρά ή και βαρεία βοή των πανηγύρεων, ή το λουλούδισμα των θερινών λουτρομανών, ή το αργόν και ενίοτε ζαφνικά γοργόν και επίμονον «στακάττο» βήμα των οδεύόντων υπό καύσωνα ή υπό ραγδαίαν βροχήν σαγματοφόρων τετραπόδων, και όπου το κύμα επελαύνον ορμά, εναλλάξ, διά μίαν στιγμήν κοχλαστικά παφλάζον, και έπειτα πάλιν αποσύρεται, δια μίαν στιγμήν, ηδονικά ασπαίρον. Ήτο η νήσος-αγαλλίασις, η νήσος-ευφροσύνη, όπου ο ρεμβάζων εις την στροφήν ενός μονοπατιού, ή, ο απολαμβάνων επί μιας παραβολής μίαν λυρικήν αιθρίαν, δύναται συχνά να μαγευθή από εν πέταγμα αφνίδιον σμήγους πολλών περιστερών, εν δόξη και θριάμβω ιπταμένων ...»

Ανδρέας Εμπειρικός



## Περιεχόμενα

σελίδες

Ευχαριστίες- Αφιέρωση .....	5
Περίληψη .....	6
Εισαγωγή.....	7
<b>Κεφάλαιο 1:</b> Τα χαρακτηριστικά του τουρισμού.....	9
1.1. Ο ορισμός του τουρισμού .....	9
1.2. Η εξελικτική πορεία του τουρισμού.....	10
1.3. Τα είδη του τουρισμού.....	16
1.4. Οι εναλλακτικές μορφές τουρισμού.....	18
<b>Κεφάλαιο 2:</b> Η θεωρητική προσέγγιση της τουριστικής υποδομής – προσφοράς .....	22
2.1. Τουριστική ζήτηση.....	22
2.2. Τουριστική υποδομή και τουριστική προσφορά.....	23
<b>Κεφάλαιο 3:</b> Τουρισμός και Αειφόρος ανάπτυξη.....	25
3.1. Η έννοια της αειφόρου ανάπτυξης.....	25
3.2. Η σχέση του τουρισμού με την αειφόρο ανάπτυξη .....	26
<b>Κεφάλαιο 4:</b> Η τουριστική ανάπτυξη της νησιωτικής Ελλάδας.....	28
4.1. Η τουριστική ανάπτυξη των αμιγώς νησιωτικών περιφερειών της Ελλάδας .	28
4.2. Η τουριστική ανάπτυξη της Περιφέρειας Νοτίου Αιγαίου .....	32
<b>Κεφάλαιο 5:</b> Το προφίλ της Άνδρου .....	36
5.1. Γεωφυσικός-γεωγραφικός προσδιορισμός της Άνδρου.....	36
5.2. Ιστορική σκιαγράφηση της Άνδρου.....	39
5.3. Η διοικητική διαίρεση της Άνδρου .....	43
5.4. Τα δημογραφικά χαρακτηριστικά του πληθυσμού της Άνδρου .....	45
5.5. Κοινωνικοοικονομικά δεδομένα και χαρακτηριστικά της Άνδρου .....	48

<b>Κεφάλαιο 6:</b> Η τουριστική ανάπτυξη και υποδομή της Άνδρου .....	52
6.1. Οι τουριστικές υπηρεσίες και υποδομές της Άνδρου .....	53
6.2. Οι πολιτισμικοί και ανθρωπογενείς πόροι της Άνδρου .....	58
6.3. Οι περιβαλλοντικοί πόροι της Άνδρου.....	69
6.4. Η συμβολή της Ε.Ε. στην τουριστική ανάπτυξη της Άνδρου.....	73
<b>Κεφάλαιο 7:</b> Συμπεράσματα – Προτάσεις .....	75
7.1. Συμπεράσματα .....	75
7.2. Προτάσεις.....	76
7.3. Προοπτικές ανάπτυξης του εναλλακτικού τουρισμού στην Άνδρο.....	78
<b>Βιβλιογραφία</b> .....	83

### **Ευχαριστίες – Αφιέρωση**

Η εργασία αυτή αφιερώνεται σε όσους μου προσέφεραν κάθε είδους υποστήριξη και δημιούργησαν ένα κλίμα συμπαράστασης κατά την διάρκεια της υλοποίησης της.

Ο υπεύθυνος καθηγητής Κος Καμπισόπουλος με τον οποίο συνεργαστήκαμε άψογα, ανέλαβε την επίβλεψη και οφείλω να του εκφράσω ότι αναγνωρίζω την συμμετοχή του.

Ευχαριστώ την οικογένεια μου που στηρίζει κάθε προσπάθεια που σχετίζεται με τις σπουδές μου, συμβάλλοντας στη συνέχιση τους. Η ανιδιοτελής φροντίδα της είναι το μεγαλύτερο στήριγμα μου.

M.A

## Περίληψη

Ο τουρισμός αποτελεί μία από τις ισχυρότερες βιομηχανίες σε παγκόσμια κλίμακα. Η τουριστική προσφορά συνίσταται από τους πόρους που διαθέτει μία περιοχή ή έχουν κατασκευαστεί από επιχειρήσεις και φορείς του ιδιωτικού και δημόσιου τομέα, δηλ. οι τοπικοί φυσικοί, πολιτισμικοί, ανθρωπογενείς πόροι και οι υποδομές και οι υπηρεσίες που σχετίζονται άμεσα ή έμμεσα με τη διανομή, σίτιση, φιλοξενία και εξυπηρέτηση των τουριστών.

Η Άνδρος αποτέλεσε την περιοχή διεξαγωγής της επιτόπιας έρευνας. Σύμφωνα με τα αποτελέσματα της έρευνας, το νησί διαθέτει πλούτο φυσικών, πολιτισμικών, ανθρωπογενών πόρων. Όσον αφορά στις τουριστικές υποδομές και υπηρεσίες, αν και παρατηρήθηκε αισθητή ποιοτική και ποσοτική αναβάθμιση τα τελευταία είκοσι χρόνια, η υφιστάμενη κατάστασή τους χρήζει άμεσης βελτίωσης. Στόχος θα πρέπει βέβαια, να είναι η βιώσιμη τουριστική ανάπτυξη του νησιού, λαμβάνοντας υπόψη την τοπική φέρουσα ικανότητα. Η προώθηση των εναλλακτικών μορφών τουρισμού συνιστούν την καλύτερη απάντηση στην τουριστική ανάπτυξη της Άνδρου.

**Λέξεις κλειδιά:** τουρισμός, ήπιες μορφές τουρισμού, τουριστική υποδομή, βιώσιμη ανάπτυξη, τουριστική ανάπτυξη.

## Εισαγωγή

Ο τουρισμός αποτελεί μία από τις ισχυρότερες βιομηχανίες σε παγκόσμια κλίμακα. Πρόκειται για μία δυναμική δραστηριότητα, η οποία επιφέρει σημαντικές διαρθρωτικές μεταβολές στην οικονομία και την κοινωνία σε τοπικό, περιφερειακό, εθνικό και παγκόσμιο επίπεδο. Αποτελεί ένα διεθνές πολυδιάστατο κοινωνικοοικονομικό φαινόμενο, το οποίο βρίσκεται σε μία κατάσταση συνεχούς και μόνιμης αλληλεξάρτησης και αλληλοδόμησης με το φυσικό, οικονομικό, κοινωνικό και πολιτισμικό περιβάλλον. Πρωταρχικά, η δραστηριότητα αυτή έρχεται να καλύψει την ανάγκη του ανθρώπου για αναψυχή, ψυχαγωγία, ξεκούραση, αλλά και τη βαθύτερη επιθυμία του να έρθει σε επαφή με τη φύση και να γνωρίσει άλλους τόπους και πολιτισμούς. Τα κοινωνικά πρότυπα, η κοινωνική πολιτική, οι θεσμικές και τεχνολογικές εξελίξεις, η μείωση του χρόνου εργασίας στον αναπτυγμένο κόσμο, καθώς και η βελτίωση της οικονομικής κατάστασης των ανθρώπων σηματοδότησαν την ενίσχυση του τουριστικού τομέα.

Σύμφωνα με τον Παγκόσμιο Οργανισμό Τουρισμού, από το 1950 μέχρι σήμερα ο διεθνής τουρισμός αυξήθηκε σχεδόν είκοσι φορές, με 450 εκατομμύρια τουρίστες ετησίως. Η Ευρώπη υποδέχεται το 64% των τουριστών και αντιπροσωπεύει το 51% των παγκόσμιων εσόδων του τουρισμού. Την τελευταία εικοσαετία ο τουρισμός αναπτύσσεται με φρενήρεις ρυθμούς. Πλέον αποτελεί αναπόσπαστο κομμάτι της σύγχρονης καθημερινότητας. Πρόκειται για μία οικονομική δραστηριότητα που γνώρισε ιδιαίτερη ανάπτυξη σε μερικές μόνο δεκαετίες. Εξαρτάται από την τεχνολογία των μεταφορών, το κόστος και την οργάνωση της διακίνησης και της φιλοξενίας των τουριστών, την κατάσταση της παγκόσμιας οικονομίας, τις μεταβολές των επιθυμιών των τουριστών και τα ιδιαίτερα χαρακτηριστικά γνωρίσματα των τόπων προορισμού (Χαζάπη, 2006).

Ο σκοπός της συγκεκριμένης εργασίας είναι:

- § η διερεύνηση της τουριστικής προσφοράς της Άνδρου, συμπεριλαμβάνοντας την τουριστική υποδομή και τα πολιτισμικά-περιβαλλοντικά θέλγητρα του νησιού και
- § η κατάθεση προτάσεων που αφορούν στην αειφόρο τουριστική ανάπτυξη του νησιού, με ιδιαίτερη έμφαση στις εναλλακτικές μορφές τουρισμού.

Η παρούσα εργασία ξεκινά με την παρουσίαση των γενικών χαρακτηριστικών του τουρισμού, δηλ. τον ορισμό του, την εξελικτική του πορεία, την παρουσίαση του μαζικού τουρισμού και των σύγχρονων τάσεων και μορφών του τουρισμού. Ακολουθεί η θεωρητική προσέγγιση της τουριστικής υποδομής και ανάπτυξης, κάνοντας ταυτόχρονα μνεία στην Ευρωπαϊκή τουριστική αγορά. Η σχέση του τουρισμού με τη βιώσιμη ή αλλιώς αειφόρο ανάπτυξη αποτέλεσε το αντικείμενο του 3<sup>ου</sup> κεφαλαίου. Ταυτόχρονα προσεγγίστηκε η έννοια της βιώσιμης ανάπτυξης με βάση τη σύγχρονη βιβλιογραφία. Η τουριστική ανάπτυξη της νησιωτικής Ελλάδας και δη των αμιγώς νησιωτικών Περιφερειών της Ελλάδας περιγράφηκε στο 4<sup>ο</sup> κεφάλαιο.

Το ενδιαφέρον της εργασίας αυτής επικεντρώθηκε στην Άνδρο, περιοχή διεξαγωγής της επιτόπιας έρευνας. Αρχικά, περιγράφηκε το προφίλ του νησιού, δίνοντας έμφαση στο γεωφυσικό-γεωγραφικό προσδιορισμό της Άνδρου, την ιστορική σκιαγράφησή της, τη διοικητική διαίρεσή της, τα δημογραφικά χαρακτηριστικά του πληθυσμού της, τα τοπικά κοινωνικοοικονομικά δεδομένα και χαρακτηριστικά, καθώς και στη συμβολή της Ευρωπαϊκής Ένωσης στην Άνδρο. Στη συνέχεια, διερευνήθηκε η τουριστική ανάπτυξη και υποδομή του νησιού, προβάλλοντας την τουριστική προσφορά του νησιού όσον αφορά στις τουριστικές υπηρεσίες και τα πολιτιστικά – περιβαλλοντικά χαρακτηριστικά του νησιού. Τέλος, η εργασία ολοκληρώθηκε με τα συμπεράσματα που προέκυψαν από την επιτόπια έρευνα, καθώς και τις προτάσεις για τη βιώσιμη τουριστική ανάπτυξη του νησιού.



## ΚΕΦΑΛΑΙΟ 1<sup>ο</sup>

### Τα χαρακτηριστικά του τουρισμού

#### 1.1 Η έννοια του τουρισμού

Ο τουρισμός είναι ένας πολύ διαδεδομένος τρόπος ψυχαγωγίας, ειδικά στον δυτικό κόσμο ενώ παράλληλα αποτελεί μια μεγάλη βιομηχανία και σημαντικότερη πηγή εσόδων για παραδοσιακά τουριστικές χώρες όπως η Γαλλία, Ισπανία, Ιταλία και την Ελλάδα. Πρόσφατα χάρη στην μεγάλη μείωση κόστους ταξιδιού και της πτώσης του Τείχους, υπάρχουν ανερχόμενοι τουριστικοί προορισμοί όπως Τσεχία, Ουγγαρία, Κροατία, Τουρκία , Αίγυπτος, που προσελκύουν κάθε χρόνο και περισσότερους τουρίστες με όπλο τις χαμηλές τιμές και την καλή εξυπηρέτηση.

Πολλές είναι οι προσπάθειες που έχουν γίνει για να δοθεί ένας επακριβής ορισμός του Τουρισμού. Από τα κύρια χαρακτηριστικά του, πέντε μπορούν να εξακριβωθούν εννοιολογικά και συγκεκριμένα τα εξής:

◆ Ο τουρισμός είναι αποτέλεσμα μεμονωμένης ή ομαδικής μετακίνησης ανθρώπων σε διάφορους τουριστικού προορισμούς και η διαμονή τους επί τουλάχιστον ένα 24ωρο με σκοπό την ικανοποίηση των τουριστικών τους αναγκών.

◆ Οι διάφορες μορφές του τουρισμού περιλαμβάνουν απαραίτητα δυο βασικά στοιχεία:το ταξίδι στον τουριστικό προορισμό και τη διαμονή σε αυτόν, συμπεριλαμβανομένου της διατροφής.

◆ Το ταξίδι και η διαμονή λαμβάνουν χώρα εντός του τόπου της μόνιμης διαμονής των ανθρώπων που αποφασίζουν να μετακινηθούν για τουριστικούς λόγους.

◆ Η μετακίνηση ανθρώπων σε διάφορους τουριστικούς προορισμούς είναι προσωρινού και βραχυχρόνιου χαρακτήρα, που σημαίνει ότι πρόθεση τους είναι να επιστρέψουν στον τόπο της μόνιμης κατοικίας τους μέσα σε λίγες μέρες, βδομάδες ή μήνες.

◆ Οι άνθρωποι επισκέπτονται τουριστικούς προορισμούς για τουριστικούς λόγους, δηλαδή για λόγους άλλους από εκείνους της μόνιμης διαμονής τους ή της επαγγελματικής απασχόλησης τους.

Το 1937 η Επιτροπή Εμπειρογνομόνων της Κοινωνίας των Εθνών σύστησε στις χώρες-μέλη της να υιοθετήσουν έναν ορισμό που χαρακτήριζε τον τουρίστα σαν ένα άτομο που ταξιδεύει για ένα χρονικό διάστημα 24 ωρών ή περισσότερο σε μια χώρα διαφορετική από εκείνη που διαμένει μόνιμα.

## **1.2. Η εξελικτική πορεία του τουρισμού**

Ο τουρισμός στηρίχθηκε εξ αρχής στον ελεύθερο χρόνο και στη μετακίνηση. Με το πέρασμα του χρόνου παρουσίασε μορφολογική εξέλιξη και διευρυμένη χωρικά διάρθρωση. Στην αρχαία Ελλάδα και Ρώμη, η ύπαρξη ελεύθερου χρόνου απεικόνιζε την προέλευση και την τάξη των ανθρώπων. Ήταν χαρακτηριστικό των ελεύθερων, των οικονομικά ισχυρών, των μελών της ανώτερης κοινωνικής τάξης, των απαλλαγμένων από κάθε εξαναγκαστική εργασία και των ατόμων που ασχολούνταν αποκλειστικά και μόνο με ευγενείς δραστηριότητες. Η αναπτυξιακή πορεία του τουρισμού σε παγκόσμιο επίπεδο υπήρξε ομολογουμένως εντυπωσιακή, αφού από το 1997 αδιαφιλονίκητα αναγνωρίζεται πλέον ως η μεγαλύτερη βιομηχανία του κόσμου. Οι παράγοντες εκείνοι που συνέβαλαν σε αυτό ήταν κατά κύριο λόγο η αύξηση του εισοδήματος των ανθρώπων, ο περισσότερος ελεύθερος χρόνος για διακοπές και ξεκούραση, η ραγδαία τεχνολογική εξέλιξη στα μέσα μαζικής μεταφοράς και ιδιαίτερα στα αεροπλάνα.

Ας σημειωθεί ότι τόσο η εξέλιξη του τουρισμού σε μια δυναμικά αναπτυσσόμενη βιομηχανία, όσο και η τρέχουσα οικονομική σημασία του, δεν πρέπει να αντιμετωπίζονται χωριστά, αλλά στο πλαίσιο του αυξανόμενου ενδιαφέροντος για τον τριγενή τομέα, δηλαδή του τομέα των υπηρεσιών της οικονομικής δραστηριότητας μια χώρας.

Πρόδρομοι του σημερινού τουρισμού ήταν οι εξερευνήσεις και τα εμπορικά, θρησκευτικά, μορφωτικά και πολιτικά ταξίδια των αρχαίων. Οι Σουμέριοι με την εφεύρεση της ρόδας και του χρήματος έδωσαν νέα πνοή στα εμπορικά ταξίδια. Οι Φοίνικες θεωρούνται οι πρώτοι έμποροι-ταξιδιώτες. Με τα πλοία τους επισκέφτηκαν όλες της χώρες του γνωστού

τότε κόσμου. Οι αρχαίοι Έλληνες φιλόσοφοι και ιστορικοί επιδίδονταν στα ταξίδια. Ο Θαλής, ο Πυθαγόρας και ο Πλάτωνας επισκέφτηκαν την Αίγυπτο και ο Αριστοτέλης τη Μικρά Ασία. Γνωστοί περιηγητές υπήρξαν ο Ηρόδοτος, ο Αρτεμίδωρος, ο Διόδωρος ο Σικελιώτης, ο Ισίδωρος, ο Μεγασθένης και ο Πausanίας, οι οποίοι μετέφεραν στα βιβλία τους τις ταξιδιωτικές τους εμπειρίες, καθώς και τα γεωγραφικά και πολιτισμικά χαρακτηριστικά των τόπων που επισκέπτονταν. Ονομαστά είναι τα ταξίδια του Ηροδότου στον Εύξεινο Πόντο, στην Κολχίδα, στην Κύπρο, στη Φοινίκη, στη Βαβυλώνα, στην Περσία, στη Σικελία και την Αίγυπτο. Ο γεωγράφος Στράβωνας επισκέφτηκε τη Μικρά Ασία, την Αρμενία, την Αίγυπτο και τις χώρες που εκτείνονται από τον Εύξεινο Πόντο μέχρι την Αιθιοπία. Ο ιστορικός Πausanίας περιηγήθηκε στην Ιταλία, την Περσία, τη Συρία και την Αίγυπτο.

Οι αρχαίοι Έλληνες και Ρωμαίοι προτιμούσαν τα ταξίδια στην Αίγυπτο και τις εσωτερικές μετακινήσεις για να παρευρεθούν σε αθλητικούς αγώνες, σε θρησκευτικές τελετές και θεατρικές παραστάσεις. Οι περιπλανήσεις του Μεγάλου Αλεξάνδρου άνοιξαν το δρόμο σε άγνωστες ως τότε χώρες της Ασίας, ενώ οι Ρωμαίοι θεωρούνται οι πρώτοι που ταξίδεψαν για λόγους αναψυχής. Εικάζεται ότι την ίδια περίοδο παρόμοια ταξίδια επιχείρησαν και οι Κινέζοι και οι Ιάπωνες.

Κατά τη διάρκεια του Μεσαίωνα, τα ταξίδια αναψυχής περιορίστηκαν αισθητά, λόγω της ανασφάλειας που επικρατούσε στους δρόμους από την παρουσία ληστών. Οι κύριοι λόγοι των ταξιδιών ήταν θρησκευτικοί και κατακτητικοί (όπως οι Σταυροφορίες). Το ταξίδι του Μάρκο Πόλο στην Ασία και την Κίνα (1271-1295) εγκαινιάζει την εποχή των εξερευνήσεων. Οι σημαντικότερες εξερευνήσεις, όμως πραγματοποιήθηκαν στην Αφρική, τη Βόρεια και Νότια Αμερική, την Ωκεανία και την Ασία κατά τον 15<sup>ο</sup> και 16<sup>ο</sup> αιώνα. Ο Μαγγελάνος, μεταξύ των ετών 1519-1522, υλοποίησε τον πρώτο περίπλου της γης.

Στο Μεσαίωνα κυριαρχούσαν κυρίως δύο είδη τουρισμού:

- i) **Ο πανεπιστημιακός τουρισμός:** Ήταν ιδιαίτερα ανεπτυγμένος γύρω από τα ευρωπαϊκά επιστημονικά κέντρα, όπως το Παρίσι, η Οξφόρδη και το Κέμπριτζ.
- ii) **Ο τουρισμός των σημαντικών θρησκευτικών εορτών και γεγονότων:** Στα τέλη του Μεσαίωνα, τα ελβετικά και τα γερμανικά ξενοδοχεία είχαν αποκτήσει καλή φήμη, εξαιτίας της ποιότητας των προσφερόμενων υπηρεσιών

τους. Στη Γαλλία, η εθνική γαστρονομία συνέβαλε στην περαιτέρω εξειδίκευση του ξενοδοχειακού προϊόντος, συνδέοντας τη διαμονή με την ψυχαγωγία.

Στην Αναγέννηση, ο τουριστικός τομέας εμπλουτίζεται με νέα κίνητρα: την ευχαρίστηση και την περιέργεια της διανόησης.

Ο τουρισμός με τη σημερινή του μορφή ξεκίνησε στην Αγγλία του 16<sup>ου</sup> αιώνα. Οι εύποροι αριστοκράτες της Αγγλίας έστελναν τους γιους τους στην Ευρώπη για να ολοκληρώσουν τις σπουδές τους και να διευρύνουν τον ορίζοντα των γνώσεών τους. Στα πλαίσια των εκπαιδευτικών περιηγήσεων-μετακινήσεων των Άγγλων ευγενών, δημιουργήθηκαν δύο είδη περιηγήσεων: η «μικρή περιήγηση» (petit tour), που περιλάμβανε το Παρίσι και τη νοτιοδυτική Γαλλία και η «μακρά περιήγηση» (grand tour), που εκτός των παραπάνω, συμπεριλάμβανε τη Βουργουνδία, τη νότια και νοτιοανατολική Γαλλία. Εκτός από τη Γαλλία, και η Ιταλία έλκυσε το ταξιδιωτικό ενδιαφέρον των νεαρών Άγγλων. Η διάρκεια των ταξιδιών τους κυμαινόταν από έξι μήνες έως δύο χρόνια. Εκτιμάται ότι στο τέλος του 18<sup>ου</sup> αιώνα, 4.000 Άγγλοι μαζί με τους υπηρέτες τους ταξίδευαν ή ζούσαν μόνιμα στην Ευρώπη. Το 1800 χρησιμοποιήθηκε για πρώτη φορά η λέξη “tourist” για να χαρακτηρίσει τους συμμετέχοντες στη «μακρά περιήγηση». Το 1811 πρωτοεμφανίζεται ο όρος “tourism” για να δηλώσει με επεξηγηματικό τρόπο την πρακτική του να ταξιδεύει κανείς από ευχαρίστηση.

Η εφεύρεση της άμαξας τον 15<sup>ο</sup> αιώνα στην Ουγγαρία συνέβαλε στην αύξηση των ταξιδιών. Μεταξύ του 1840-1860, η ανακάλυψη και η εξάπλωση του σιδηροδρόμου, ως του πρώτου μέσου μαζικής μεταφοράς, μετέβαλλε σημαντικά τα χαρακτηριστικά του τουριστικού τομέα και την κινητικότητα των τουριστών. Αποτέλεσε το θεμέλιο λίθο για την ανάπτυξη του σύγχρονου τουρισμού, καθώς επιτρέπει την ασφαλή, γρήγορη και οικονομική μεταφορά. Ο σιδηρόδρομος αναπτύχθηκε σε πολλές ευρωπαϊκές χώρες με πρώτη την Αγγλία, όπου το 1830 εγκαθίσταται η σύνδεση ανάμεσα στο Λίβερπουλ και το Μάντσεστερ. Τα ατμόπλοια που συνέδεαν την Αμερική με την Ευρώπη, στα μέσα του 19<sup>ου</sup> αιώνα, διέθεταν όλα τα χαρακτηριστικά των «πλωτών ξενοδοχείων» και έδωσαν νέα ώθηση στη μαζικοποίηση και στη διεθνοποίηση του τουρισμού.

Το 1839 εκδίδονται οι πρώτοι τουριστικοί οδηγοί του Γερμανού Κ. Beadecker, οι οποίοι παρέχουν όλες τις απαραίτητες πληροφορίες για την πραγματοποίηση ενός ταξιδιού στο Ρήνο. Την ίδια περίοδο, στην Αγγλία ο J. Murray εκδίδει το «εγχειρίδιο για ταξιδιώτες στην Ελβετία». Τον Ιούλιο του 1841 εμφανίζεται ο πρώτος τουριστικός πράκτορας, ο Άγγλος Thomas Cook, ο οποίος οργανώνει το πρώτο ταξίδι από το Λέστερ στο Λώφμποροου. Στο ταξίδι συμμετείχαν 570 άτομα, με τιμή συμμετοχής ένα σελίνι

Ο Cook, το 1845 λειτούργησε το πρώτο τουριστικό γραφείο με την επωνυμία “Thomas Cook and Son” και στη συνέχεια ίδρυσε υποκαταστήματα σε 68 χώρες.

Το 1872 οργάνωσε τον πρώτο γύρο του κόσμου. Έτσι, σε χρονικό διάστημα μικρότερο του μισού αιώνα, η Ευρώπη διακατεχόταν από τον πυρετό της εξάπλωσης των σιδηροδρομικών δικτύων και του πολλαπλασιασμού των τουριστικών οδηγών.

Το 19<sup>ο</sup> αιώνα δημιουργούνται τα πρώτα φημισμένα θαλάσσια θέρετρα της Μεσογείου και της Αδριατικής, που φιλοξενούσαν συνήθως για πολλούς μήνες εύπορες οικογένειες της Ευρώπης και της Αμερικής. Στη δύση του αιώνα, παρατηρείται μία πρωτόγνωρη ανάπτυξη πολυτελών ξενοδοχείων, όπως το 1893 το Grand Hotel στη Ρώμη, το 1898 το Ritz στο Παρίσι και το Carlton στο Λονδίνο.

Ο 19<sup>ος</sup> αιώνας αποτελεί τη χρονική περίοδο-σταθμό για τη μελλοντική εξέλιξη του τουριστικού τομέα. Οι θεσμικές, οικονομικές, κοινωνικές και τεχνολογικές ανακατατάξεις που επιτελέστηκαν στα πλαίσια της βιομηχανικής επανάστασης συνέβαλαν στη μελλοντική μορφολογία του τουρισμού και στην εμφάνιση των πρώτων τάσεων μαζικοποίησης και εμπορικοποίησής του.

Στην αρχή του 20<sup>ου</sup> αιώνα, η εφεύρεση και στη συνέχεια η τελειοποίηση του αυτοκινήτου και του αεροπλάνου σήμαιναν την αρχή μιας νέας εποχής για τον τουρισμό. Ο τουρισμός απευθυνόταν πλέον στα ευρύτερα στρώματα και έγινε μαζικότερος.

Το τουριστικό προϊόν διαφοροποιήθηκε, σε σύγκριση με τους προηγούμενους αιώνες, εξαιτίας των παρακάτω λόγων:

- i) Η οικονομική συγκυρία της περιόδου 1905-1914.
- ii) Ο Α' Παγκόσμιος Πόλεμος (1914-1918), όπου οι αριστοκράτες και οι μονάρχες της Κεντρικής και Ανατολικής Ευρώπης εξαφανίστηκαν
- iii) Ο πληθωρισμός αφάνισε τους εισοδηματίες που αποτελούσαν την *touristy society* του 19<sup>ου</sup> αιώνα.
- iv) Η οικονομική κρίση του 1929 κατέστρεψε τον αριστοκρατικό τουρισμό του περασμένου αιώνα.

Στις πρώτες δεκαετίες του 20<sup>ου</sup> αιώνα, ο χωρικά καθορισμένος στις παράκτιες ζώνες της Βόρειας Μεσογείου τουρισμός αναψυχής των αριστοκρατών και των εισοδηματιών αντικαταστάθηκε από το θερινό παραθεριστικό τουρισμό.

Οι τουριστικοί σταθμοί της αριστοκρατικής τάξης παραμένουν, αλλά μεταβάλλεται η περίοδος λειτουργίας τους, καθώς και τα κίνητρα και το προφίλ των πελατών τους.

Το 1936 η Διεθνής Οργάνωση Εργασίας κάτω από τις πιέσεις του Διεθνούς Γραφείου Εργασίας υιοθέτησε την πρώτη σύμβαση που προέβλεπε μία γενική άδεια μετ' αποδοχών διάρκειας τουλάχιστον έξι ημερών. Παράλληλα, στην Αυστρία το 1910, στην Ιταλία το 1925 και στη Γαλλία το 1936 με τη βοήθεια νομοθετικών διαταγμάτων και στη Ρωσία το 1922 με τη δημιουργία εργατικής νομοθεσίας καθιερώθηκαν οι «διακοπές μετ' αποδοχών». Με αυτό τον τρόπο, θεσμοθετήθηκε το δικαίωμα των ανθρώπων για διακοπές, προνόμιο μέχρι πρότινος της αριστοκρατίας.

Άλλοι παράγοντες που έχουν συνεισφέρει στον εκδημοκρατισμό του τουρισμού είναι οι ακόλουθοι:

- i) Το πλήθος των τουριστικών πληροφοριών που παρείχαν οι ταξιδιωτικοί οδηγοί.
- ii) Ο πολλαπλασιασμός των τουριστικών οργανώσεων.
- iii) Η δημιουργία τουριστικής νομοθεσίας, προκειμένου να προστατευτούν ιστορικοί οικισμοί, ιαματικές πηγές και το φυσικό περιβάλλον από τη μαζικοποίηση του τουρισμού.

- iv) Η αύξηση του ατομικού εισοδήματος και του ελεύθερου χρόνου. Στη Γαλλία, για παράδειγμα, μεταξύ του 1848 και 1919, οι ημερήσιες ώρες εργασίας μειώθηκαν από 14 σε 8 και οι μισθοί διπλασιάστηκαν.
- v) Η ανάπτυξη και η ευρεία διάδοση του σιδηροδρομικού δικτύου.
- vi) Η ανάπτυξη της αυτοκινητοβιομηχανίας και οι πτήσεις charters συνέβαλαν στη μείωση του κόστους μεταφοράς και στην ελαχιστοποίηση του παράγοντα χρόνος-απόσταση.
- vii) Η βελτίωση των υπηρεσιών υποδοχής των τουριστών, με τη δημιουργία τουριστικών καταλυμάτων, εγκαταστάσεων σίτισης και ψυχαγωγίας, συγκοινωνιακών δικτύων, μέσων μεταφοράς και υπηρεσιών ιατροφαρμακευτικής περίθαλψης.
- viii) Οι διευκολύνσεις στα σύνορα μέσω μιας σειράς αστυνομικών, φορολογικών και συναλλαγματικών ελέγχων. Οι οδηγίες 64/221/ΕΟΚ και 73/148/ΕΟΚ του Συμβουλίου της Ευρωπαϊκής Ένωσης είχαν ως στόχο τη διευκόλυνση των μετακινήσεων των κατοίκων των κρατών-μελών, οι οποίοι επιθυμούσαν να επισκεφτούν μία άλλη χώρα-μέλος.
- ix) Η ποικιλία και το πλήθος των τουριστικών προϊόντων, όπως μεταφορικά μέσα, καταλύματα, υπηρεσίες κ.ά.
- x) Η δημιουργία μεγάλων ταξιδιωτικών οργανισμών (Tour Operators), οι οποίοι είναι οι μεσολαβητές μεταξύ των τουριστικών επιχειρηματιών και των τουριστών, διαδραματίζοντας σημαντικό ρόλο στην εμπορευματοποίηση των τουριστικών προϊόντων.
- xi) Η κατάσταση της διαρκούς ειρήνης και ιδιαίτερα μετά το Β' Παγκόσμιο Πόλεμο, χωρίς να απουσιάζουν τοπικού χαρακτήρα εμπόλεμες συνθήκες, όπως ο πόλεμος στη Γιουγκοσλαβία και στο Ιράκ.

Από τη δεκαετία του '50 και μετά το επικρατέστερο είδος τουρισμού ήταν ο μαζικός τουρισμός (Mcintosh, 1972· Τσάρτας, 1989 και 1996· Βαρβαρέσκος, 2000), δηλαδή η οργανωμένη μετακίνηση μιας ομάδας ατόμων για ένα συγκεκριμένο χρονικό διάστημα και συνήθως για παραθαλάσσιες διακοπές. Η επικράτηση του συγκεκριμένου τύπου διακοπών οφείλεται στο γεγονός ότι εξαιτίας των οργανωτικών και τεχνολογικών καινοτομιών πρόσφερε χαμηλό κόστος μεταφοράς και διαμονής ανά επισκέπτη. Με αυτόν τον τρόπο, το τουριστικό ταξίδι είναι περισσότερο δελεαστικό και οικονομικά προσιτό σε μεγάλο αριθμό

ατόμων (Κοκκώσης και Τσάρτας, 2001). Κάθε άνθρωπος επιλέγει να αξιοποιήσει τον ελεύθερο του χρόνο με διαφορετικούς τρόπους, γεγονός που ερμηνεύει την ύπαρξη ποικίλων μορφών αναψυχής και ταξιδιών.

Στο διάστημα 1965-1985, ο τουρισμός αποτελούσε ένα καταναλωτικό αγαθό που απευθυνόταν σε όλα τα κοινωνικά και οικονομικά στρώματα. Τα ταξίδια πλέον εντάσσονταν στην καθημερινότητα. Τα αυτόνομα περιηγητικά, τα αναψυχής, τα επαγγελματικά και τα ειδικού ενδιαφέροντος ήταν τα είδη τουρισμού που επικρατούσαν τη συγκεκριμένη περίοδο. Δύο ταξίδια το χρόνο, κατά μέσο όρο, πραγματοποιούνταν και συνήθως ήταν οργανωμένα.

Την τελευταία εικοσαετία, το διαδίκτυο έχει διεισδύσει σημαντικά μέσα στον τουριστικό τομέα. Ο παραθερισμός, τα ταξίδια μικρής διάρκειας, ο μεγάλος αριθμός των ετήσιων ταξιδιών, η αναζήτηση της αυθεντικότητας του τόπου προορισμού, η επαφή με το φυσικό περιβάλλον και τα πολύ-κινητρικά ταξίδια αποτελούν τα κύρια χαρακτηριστικά του σημερινού τουρισμού. (Τσάρτας, 2005).

### **1.3 Οι διακρίσεις του τουρισμού**

Η τυποποίηση και διάκριση του τουρισμού σε 6 κατηγορίες εξαρτάται, από τους παράγοντες που προσδιορίζουν το φαινόμενο. Συγκεκριμένα αυτές είναι οι εξής:

#### **i) Μαζικός τουρισμός**

Μαζικός τουρισμός θεωρείται η κατηγορία εκείνη του τουρισμού που χαρακτηρίζεται από την ομαδικότητα συμμετοχής των τουριστών στις διάφορες φάσεις της τουριστικής δραστηριότητας, δεν συνδέεται σε καμία περίπτωση με τον τύπο του τουρισμού διακοπών – αναψυχής.



### **ii) Ατομικός τουρισμός**

Ατομικός τουρισμός χαρακτηρίζεται από την ανεξάρτητη ατομική οργάνωση του ταξιδιού εκ μέρους των τουριστών. Ο κύριος χαρακτήρας της κατηγορίας αυτής είναι περιηγητικός, οι δε παράγοντες που προσδιορίζουν το μέγεθος της είναι: α) η απόσταση που χωρίζει τη χώρα μόνιμης διαμονής με την χώρα του τουριστικού προορισμού, β) ο βαθμός οικονομικής προσπελασιμότητας των τουριστικών τόπων στις χώρες τουριστικού προορισμού, γ) το επίπεδο ανάπτυξης και συγκοινωνιακών μέσων, δ) οι κατάλληλες τουριστικές υπηρεσίες στις χώρες τουριστικού προορισμού.

### **iii) Εσωτερικός τουρισμός**

Το θέμα της υιοθέτησης ενός ορισμού για τον εσωτερικό τουρισμό τέθηκε στη Παγκόσμια Διάσκεψη για τον Τουρισμό το 1980 στη Μανίλα των Φιλιππίνων από τον Παγκόσμιο Οργανισμό Τουρισμού, χωρίς όμως θετικό αποτέλεσμα. Σήμερα, κάποιες χώρες έχουν δώσει έναν ορισμό για τον ντόπιο τουρίστα. Οι ΗΠΑ π.χ. ορίζουν σαν τουρίστα εσωτερικού τουρισμού εκείνον που φεύγει από το σπίτι του με σκοπό να επισκεφτεί κάποιο μέρος που απέχει τουλάχιστον 50 μίλια (80,48 χιλιόμετρα) για οποιαδήποτε λόγο εκτός της καθημερινής του μετάβασης στην εργασία.

### **iv) Εξωτερικός τουρισμός**

Ο εξωτερικός τουρισμός ή διεθνής, όπως χαρακτηρίζεται και διαφορετικά πραγματοποιείται από άτομα που διαμένουν μόνιμα σε μια χώρα, και την εγκαταλείπουν προσωρινά για να επισκεφτούν κάποια άλλη ή κάποιες άλλες χώρες για τουριστικούς λόγους και με αυτόν τον τρόπο να ικανοποιήσουν ανάγκες ή επιθυμίες τους.

### **v) Συνεχής τουρισμός**

Ο συνεχής τουρισμός διαρκεί όλο το χρόνο. Οι αντιπροσωπευτικότερες μορφές τουρισμού αυτής της κατηγορίας είναι ο συνεδριακός τουρισμός, ο τουρισμός εκθέσεων, ο τουρισμός πόλης και μορφωτικός τουρισμός.

#### **vi) Εποχιακός τουρισμός**

Ο εποχιακός τουρισμός δεν διαρκεί όλο τον χρόνο, που σημαίνει ότι οι δραστηριότητες του επηρεάζονται από τις κλιματολογικές συνθήκες που επικρατούν σε διαφορετικές εποχές. Μορφές αυτής της κατηγορίας είναι ο γενικός τουρισμός κατά τη διάρκεια του καλοκαιριού και ο τουρισμός χειμερινών σπορ.

Ο πίνακας που ακολουθεί δείχνει τους σημαντικότερους τουριστικούς προορισμούς.

<b>Χώρα</b>	<b>Αφίξεις (σε εκατομμύρια)</b>	<b>Έσοδα (σε δισεκατομμύρια δολάρια)</b>
Γαλλία	77,0	32,3
Ισπανία	51,7	33,6
Η. Π .Α	41,9	66,5
Ιταλία	39,8	26,9
Κίνα	36,8	20,4
Ηνωμένο Βασίλειο	24,2	17,8
Καναδάς	20,1	-
Αυστρία	18,6	11,2
Γερμανία	18,0	19,2
Ελλάδα	-	9,7
Μεξικό	19,7	-
Χονγκ Κονγκ	-	10,1

**Σημείωση:** Γίνεται αναφορά σε στοιχεία του 2002

#### **1.4 Οι εναλλακτικές μορφές τουρισμού**

Ο τουρισμός αξιοποιεί του περιβαλλοντικούς και πολιτισμικούς πόρους, δημιουργώντας πιέσεις στους πόρους αυτούς και πιθανώς κινδύνους απώλειας, υποβάθμισης ή σημαντικής τους αλλοίωσης. Η ανάγκη για προστασία και ανάδειξη των πολιτιστικών και φυσικών πηγών μιας περιοχής αποτελεί πλέον κεντρικό θέμα της τουριστικής στρατηγικής και πολιτικής (Χαζάπη, 2006).

Από τις αρχές της δεκαετίας του '80, παρατηρείται κάποια μεταστροφή των προτιμήσεων των τουριστών και αντίστοιχη της προσφοράς τουριστικών υπηρεσιών προς πιο ανεξάρτητες μορφές, προσαρμοσμένες, στα ιδιαίτερα ενδιαφέροντα του κάθε τουρίστα για επαφή με το φυσικό και πολιτισμικό περιβάλλον (Σπιλάνης, 1995· Τσάρτας, 1996· Garrod και Fyall, 1998· Αποστολόπουλος κ.ά, 2000· Κοκκώσης και Τσάρτας, 2001· Ανδριώτης, 2003· Hallenga-Brink and Brezet, 2005).

Έτσι, εμφανίστηκαν οι νέες, εναλλακτικές (alternative tourism) ή αλλιώς ήπιες μορφές τουρισμού (soft tourism) (Σπιλάνης, 1995· Τσάρτας, 1996· Garrod και Fyall, 1998· Κοκκώσης και Τσάρτας, 2001). Ο εναλλακτικός τουρισμός θεωρείται εναλλαγή της τουριστικής μαζικοποίησης. Συνεπώς, οι εναλλακτικοί τύποι τουρισμού είναι αυτοί που αντιτίθενται στις μέχρι τώρα παραδοσιακές μορφές μαζικής τουριστικής ανάπτυξης (Ανδριώτης, 2003).

Τα κύρια κίνητρα των σημερινών τουριστών για τουριστικές δραστηριότητες και κοινωνικές δράσεις αναφέρονται στη φυσιολατρία, στην προστασία του περιβάλλοντος, στον αθλητισμό, στις πολιτιστικές και περιηγητικές δραστηριότητες, στην εκπαίδευση, στην αναζήτηση αυθεντικών ταξιδιωτικών εμπειριών, στη φυσική και υγιεινή ζωή, καθώς και στη διαβίωση στην ύπαιθρο και σε περιοχές όπου κυριαρχεί ο παραδοσιακός τρόπος ζωής. Τα κίνητρα αυτά οδήγησαν στην ανάπτυξη των εναλλακτικών μορφών τουρισμού (Τσάρτας, 1996). Εκτιμάται δε ότι στην Ευρωπαϊκή Ένωση ο εναλλακτικός τουρισμός ενισχύει, σε ετήσια βάση, το μερίδιό του στην ευρωπαϊκή τουριστική αγορά κατά 8%.

Οι ειδικές ή εναλλακτικές μορφές τουρισμού, σύμφωνα με τον Τσάρτα (1996), είναι οι ακόλουθες:

1. *Αγροτουρισμός*
2. *Αθλητικός τουρισμός*
3. *Εκθεσιακός τουρισμός*
4. *Εκπαιδευτικός τουρισμός*
5. *Επαγγελματικός τουρισμός*
6. *Θαλάσσιος τουρισμός*

ΤΟΥΡΙΣΤΙΚΗ ΑΝΑΠΤΥΞΗ ΤΗΣ ΝΗΣΟΥ ΑΝΔΡΟΥ.  
ΥΠΟΔΟΜΕΣ - ΠΡΟΟΠΤΙΚΕΣ

7. *Θρησκευτικός τουρισμός*
8. *Ιαματικός τουρισμός*
9. *Κοινωνικός τουρισμός επαγγελματιών ενώσεων*
10. *Κοινωνικός τουρισμός*
11. *Οικολογικός τουρισμός*
12. *Ορεινός τουρισμός*
13. *Περιηγητικός τουρισμός*
14. *Πολιτισμικός τουρισμός*
15. *Συμπλέγματα αγροτουρισμού σε σύγχρονους οικισμούς δομημένους με χαρακτηριστικά παραδοσιακών αγροτικών οικισμών*
16. *Συνεδριακός τουρισμός*
17. *Τουρισμός κινήτρων*
18. *Τουρισμός σε θεματικά πάρκα*
19. *Τουρισμός σε οργανωμένα τουριστικά χωριά ειδικού τύπου*
20. *Τουρισμός στην ύπαιθρο*
21. *Τουρισμός της περιπέτειας*
22. *Τουρισμός της υγείας και της φυσικής ζωής*
23. *Τουρισμός τρίτης ηλικίας ή τουρισμός παραχείμασης.*

Παρόλο που οι εναλλακτικές μορφές τουρισμού δεν είναι δυνατόν να αντικαταστήσουν το μαζικό τουρισμό, μπορούν όμως, να αναπτυχθούν παράλληλα και συμπληρωματικά με αυτόν. Επίσης, μπορούν να επιφέρουν θετικά αποτελέσματα στις κοινωνίες υποδοχής, όπως καλύτερη κατανομή των τουριστών στο χρόνο, περισσότερες συμβατές προς το περιβάλλον λειτουργίες και ώθηση στην ανάπτυξη της τοπικής κοινωνίας.

ΤΟΥΡΙΣΤΙΚΗ ΑΝΑΠΤΥΞΗ ΤΗΣ ΝΗΣΟΥ ΑΝΔΡΟΥ.  
ΥΠΟΔΟΜΕΣ - ΠΡΟΟΠΤΙΚΕΣ

Τέλος, με βάση όσα έχουν ήδη ειπωθεί αναφορικά με τις κατηγορίες του τουρισμού, καταλήγει κανείς στον παρακάτω πίνακα που παρουσιάζονται συνοπτικά οι διαφορές μεταξύ του μαζικού και του εναλλακτικού τουρισμού

**Πίνακας 1.1.:** Διαφορές μεταξύ μαζικού τουρισμού –τουρίστα και εναλλακτικού τουρισμού – τουρίστα

<b>Μαζικός τουρισμός / Μαζικός τουρίστας</b>	<b>Εναλλακτικός τουρισμός/ Εναλλακτικός τουρίστας</b>
Πραγματοποιείται σε αστικό περιβάλλον	Πραγματοποιείται σε φυσικό περιβάλλον
Παθητικός	Ενεργητικός
Δραστηριότητες που σχετίζονται με τα 3S's (sea, sand and sun)	Συμμετοχή σε ποικίλες δραστηριότητες, π.χ. πολιτιστικές εκδηλώσεις
Οργανωμένος	Μεμονωμένος
Ποσοτικός	Ποιοτικός
Μεγάλης κλίμακας επενδύσεις	Μικρής κλίμακας επενδύσεις
Ανεξέλεγκτος	Ελεγχόμενος
Μεγάλων επιπτώσεων	Μικρών επιπτώσεων
Επιπτώσεις αρνητικές (π.χ. υπέρβαση της φέρουσας ικανότητας, περιβαλλοντική υποβάθμιση και αλλοίωση, εμπορευματοποίηση)	Επιπτώσεις θετικές (π.χ. σεβασμός στην τοπική κοινωνία, καθώς και στο φυσικό και πολιτισμικό περιβάλλον)
Εξωγενής ανάπτυξη	Ενδογενής – βιώσιμη ανάπτυξη

**Πηγή:** Κέντρο Περιβαλλοντικής Εκπαίδευσης Αρχανών Ηρακλείου Κρήτης

## **ΚΕΦΑΛΑΙΟ 2<sup>ο</sup>**

### **Η θεωρητική προσέγγιση της τουριστικής υποδομής και προσφοράς**

Η προσφορά και η ζήτηση αποτελούν καθοριστικούς παράγοντες διαμόρφωσης της τουριστικής ανάπτυξης μιας περιοχής. Στη συνέχεια, παρουσιάζονται συνοπτικά τα χαρακτηριστικά της τουριστικής ζήτησης και προσφοράς.

#### **2.1. Τουριστική ζήτηση**

Οι περιβαλλοντικοί και πολιτισμικοί πόροι ικανοποιούν ένα σημαντικό εύρος κινήτρων και παραγόντων της τουριστικής ζήτησης. Ουσιαστικά, συνιστούν τουριστικούς πόλους έλξης για τον οργανωμένο τουρισμό και ταυτόχρονα αποτελούν κίνητρο για την ανάπτυξη ειδικών μορφών τουρισμού. Στους φυσικούς πόρους βασίζονται ο αγροτουρισμός, ο οικοτουρισμός, ο ορεινός, ο θαλάσσιος, ο ιαματικό και ο φυσιολατρικός τουρισμός. Ο πλούτος, η συνετή διαχείριση και η προστασία των τοπικών πολιτισμικών και ιστορικών πόρων ενεργοποιούν τον πολιτισμικό, τον εκπαιδευτικό και τον θρησκευτικό τουρισμό. Η ποιότητα, η ποικιλία, η εξειδίκευση και η άρτια διαχείριση των τουριστικών υποδομών και υπηρεσιών αποτελούν το κλειδί για την τοπική τουριστική άνθηση. Τα χαρακτηριστικά γνωρίσματα μιας περιοχής σε συνδυασμό με την επάρκεια των υποδομών και της παροχής υπηρεσιών διαμορφώνουν το ιδιαίτερο τουριστικό προφίλ κάθε τουριστικού προορισμού (Κοκκώσης και Τσάρτας, 2001).

Δογματικά ισχύει ότι η ποικιλία και το πλήθος των τουριστικών θέλγητρων είναι συνάρτηση της έκτασης, του γεωγραφικού προσδιορισμού και της ιστορικής πορείας μίας χώρας. Ο κατάλογος των τουριστικών πόρων μίας περιοχής αποτελεί μόνο την αφετηρία της τοπικής τουριστικής ανάπτυξης. Όλοι οι πόροι είναι αναγκαίο να ταυτοποιηθούν και να συμπεριληφθούν σε ένα ενιαίο τουριστικό χάρτη. Στις μεγάλες χώρες, ο ενιαίος χάρτης είναι δυσλειτουργικός και για αυτό επιλέγονται οι περιφερειακές τουριστικές απογραφές στα πλαίσια των αυστηρά καθορισμένων τουριστικών ζωνών ανάπτυξης.

Ένας άρτιος κατάλογος επιβάλλεται να δίνει προτεραιότητα στους πιο ελκυστικούς και εύκολα προσβάσιμους πόρους. Η βοήθεια του τουριστικού Marketing, σε αυτή την περίπτωση, είναι ιδιαίτερα χρήσιμη και αποτελεσματική (Lickorish and Jenkins, 2002).

## **2.2. Τουριστική υποδομή – τουριστική προσφορά**

Η τουριστική προσφορά συνίσταται από τους πόρους που διαθέτει μία περιοχή ή έχουν κατασκευαστεί από επιχειρήσεις και φορείς του ιδιωτικού και δημόσιου τομέα. Η ποιοτική και ποσοτική επάρκεια των πόρων αποτελεί σημαντικό παράγοντα για την τοπική τουριστική ανάπτυξη. Οι κύριες παράμετροι και πόροι της τουριστικής προσφοράς είναι:

- § Οι φυσικοί πόροι της περιοχής ή αλλιώς ο τοπικός γεωφυσικός προσδιορισμός, όπως οι τοπικές κλιματολογικές συνθήκες, ο δασικός πλούτος, τα εθνικά πάρκα, το φυσικό περιβάλλον, οι παραλίες, οι όρμοι, οι ορεινοί όγκοι, οι λίμνες, οι σπηλιές, τα σπήλαια, τα ποτάμια, η άγρια φύση, οι Εθνικοί Δρυμοί, οι Περιοχές Natura 2000, τα Εθνικά πάρκα, οι Προστατευόμενες περιοχές, οι ιαματικές πηγές, η χλωρίδα και η πανίδα.
- § Οι πολιτισμικοί πόροι της περιοχής. Στους πόρους αυτούς υπάγονται τα μνημεία, οι πολιτιστικές εκδηλώσεις και δραστηριότητες, η τοπική ιστορία, τα ήθη και έθιμα, η θρησκεία, η μουσική παράδοση, οι καλές τέχνες, τα παραδοσιακά παραγόμενα προϊόντα και επαγγέλματα, τα τοπικά προϊόντα, η τοπική γαστρονομία και οι εφαρμοσμένες τέχνες.
- § Οι ανθρωπογενείς πόροι, γνωστοί και ως πόροι του δομημένου περιβάλλοντος και ως πόροι της ανθρώπινης παρέμβασης. Χαρακτηριστικά αναφέρονται η παραδοσιακή αρχιτεκτονική, οι διατηρητέοι οικισμοί, τα μουσεία, οι αίθουσες τέχνης, κ.τ.λ.
- § Οι υποδομές και οι υπηρεσίες που σχετίζονται άμεσα ή έμμεσα με τη διανομή, σίτιση, φιλοξενία και εξυπηρέτηση των τουριστών. Ενδεικτικά γίνεται λόγος για τα ξενοδοχεία, τα τουριστικά γραφεία και πρακτορεία, τις μεταφορικές εταιρίες, τα μέσα μαζικής μεταφοράς (Κοκκώσης και Τσάρτας, 2001· Μητούλα, 2004).

Ο κατάλογος των τουριστικών πόρων μίας περιοχής αποτελεί μόνο την αφετηρία της τοπικής τουριστικής ανάπτυξης. Όλοι οι πόροι είναι αναγκαίο να ταυτοποιηθούν και να συμπεριληφθούν σε ένα ενιαίο τουριστικό χάρτη. Ένας άρτιος κατάλογος επιβάλλεται να δίνει προτεραιότητα στους πιο ελκυστικούς και εύκολα προσβάσιμους πόρους. Η βοήθεια του τουριστικού Marketing, σε αυτή την περίπτωση, είναι ιδιαίτερα χρήσιμη και αποτελεσματική

Στην Ελλάδα, κατά τις τελευταίες δεκαετίες έχουν αναπτυχθεί μεγάλης και μικρής κλίμακας, πολύμορφες και σύγχρονες τουριστικές υποδομές φιλοξενίας των τουριστών. Συνολικά λειτουργούν περίπου 8.900 ξενοδοχειακές μονάδες με συνολική δυναμικότητα 670.000 κλινών, που κατανέμονται σε 352.000 δωμάτια. Υπάρχουν, επίσης, 30.000 θέσεις κατασκηνώσεων και 2.500 οικισμοί σε 340 camping. Η πλειονότητα των τουριστικών καταλυμάτων έχουν ανακαινιστεί και φέρουν το ειδικό σήμα λειτουργίας του Ε.Ο.Τ. (Ελληνικός Οργανισμός Τουρισμού). Η τυπολογία των ελληνικών τουριστικών καταλυμάτων είναι η ακόλουθη: ξενοδοχεία (κλασικού τύπου, παραδοσιακοί ξενώνες, αγροτουριστικά καταλύματα), ενοικιαζόμενα δωμάτια και διαμερίσματα, αυτοτροφοδοτούμενα τουριστικά καταλύματα (τουριστικές κατοικίες και επαύλεις), χώροι οργανωμένης κατασκήνωσης και ξενώνες νεότητας ([www.gnto.gr](http://www.gnto.gr)).

Η σχέση της τουριστικής ζήτησης και της προσφοράς είναι αμφίδρομη. Συγκεκριμένα, η ποιότητα, το πλήθος και η ποικιλία των τουριστικών υποδομών και υπηρεσιών ενθαρρύνουν σημαντικά την τοπική τουριστική ζήτηση. Από την άλλη μεριά, οι πρόσφατες μεταστροφές της τουριστικής ζήτησης έχουν οδηγήσει σε αντίστοιχες προσαρμογές της προσφοράς. Αντιπροσωπευτικό παράδειγμα αποτελεί η αύξηση των επιπλωμένων διαμερισμάτων (Χαζάπη, 2006).



### Κεφάλαιο 3<sup>ο</sup>

#### Τουρισμός και Αειφόρος Ανάπτυξη

##### 3.1. Η έννοια της αειφόρου ανάπτυξης

Η πρώτη επίσημη αναφορά για τη Βιώσιμη ή Αειφόρο Ανάπτυξη (Sustainable Development) έγινε μέσα από την πρόταση της πρωθυπουργού της Νορβηγίας G.H. Brundland τον Απρίλιο του 1987. Η Brundland στην έκθεσή της προς την Παγκόσμια Επιτροπή για το Περιβάλλον και την Ανάπτυξη (World Commission on Environmental and Development – WCED) με τίτλο *“Our Common Future”* εξέφραζε για πρώτη φορά την ανάγκη ύπαρξης διεθνούς συνεργασίας με σκοπό την προώθηση της βιώσιμης, όπως την ονόμασε, ανάπτυξης. Όρισε ως βιώσιμη την ανάπτυξη εκείνη που στοχεύει στην *«ικανοποίηση των αναγκών της σημερινής γενιάς, με τρόπο τέτοιο που δεν υπονομεύει τη δυνατότητα των μελλοντικών γενιών να ικανοποιήσουν τις δικές τους ανάγκες»* (“development that meets the needs of the present without compromising the ability of future generations to meet their own needs”). Η Brundland τοποθέτησε τον άνθρωπο στο κέντρο της αειφορίας. Στην Παγκόσμια Επιτροπή για το Περιβάλλον και την Ανάπτυξη τόνισε ότι *«δεν μπορούμε να επιβιώσουμε πάνω σε έναν “άρρωστο” πλανήτη»* και συνέχισε ότι *«η φτώχεια ευθύνεται για τη μόλυνση του περιβάλλοντος. Όσοι είναι φτωχοί και πεινασμένοι συχνά προβαίνουν στην καταστροφή του κοντινού τους φυσικού περιβάλλοντος με σκοπό να ικανοποιήσουν τις ανάγκες τους. Η φτώχεια, λοιπόν, αποτελεί μία παγκόσμια μάστιγα»* (Χαζάπη, 2006).

Η βιώσιμη ανάπτυξη δεν αφορά μόνο το φυσικό περιβάλλον. Πρόκειται για μία πολυσχιδή έννοια που ασχολείται με όλες τις εκφάνσεις της καθημερινής ζωής με στόχο την άνοδο του βιοτικού επιπέδου. Οι μεταφορές, η ενεργειακή κατανάλωση, η ποιότητα του ατμοσφαιρικού αέρα και του νερού, η ανθρώπινη υγεία, η βλάστηση, η άγρια ζωή, η προστασία του ορυκτού πλούτου, η πολιτισμική κληρονομιά, η ποιότητα και τα χαρακτηριστικά του δομημένου περιβάλλοντος, καθώς και η πρόσβαση όλων των ανθρώπων σε αγαθά, υπηρεσίες, πόσιμο νερό, αποχετευτικό σύστημα και στην εκπαίδευση αποτελούν αντικείμενα ενδιαφέροντος της βιώσιμης ανάπτυξης.

Συνοψίζοντας, η βιώσιμη ανάπτυξη στηρίζεται σε τέσσερις ομάδες αξιών:

- i) περιβαλλοντική προστασία
- ii) εξασφάλιση του μέλλοντος
- iii) ποιότητα ζωής, δηλαδή κοινωνική, οικονομική και πολιτιστική ευμάρεια και
- iv) ισότητα και δικαιοσύνη μεταξύ των ανθρώπων, των γενεών και των κρατών  
(Χαζάπη, 2006· [www.angus.gov.uk/localagenda21/](http://www.angus.gov.uk/localagenda21/)).

### **3.2. Η σχέση του τουρισμού με την αειφόρο ανάπτυξη**

Ο τουρισμός αποτελεί μοχλό επίτευξης της τοπικής βιωσιμότητας. Η συμβολή του επικεντρώνεται στα ακόλουθα σημεία:

**Ä** Ο τουρισμός παρέχει τη δυνατότητα:

- α) διατήρησης των τοπικών θέσεων εργασίας
- β) δημιουργίας νέων θέσεων εργασίας (Τσάρτας, 1989). Επομένως καινούργιοι επαγγελματικοί ορίζοντες ανοίγονται για τον τοπικό πληθυσμό, με αποτέλεσμα την αντιμετώπιση του προβλήματος της ανεργίας.

**Ä** Ο τουρισμός επιδρά στο μέγεθος του πληθυσμού της τουριστικής περιοχής λόγω της αύξησης των ευκαιριών απασχόλησης. Η προσέλκυση νέων απασχολούμενων και κατοίκων είναι σύνηθες αποτέλεσμα της τουριστικής ανάπτυξης. Ο τουρισμός καταφέρνει να συγκρατήσει τον τοπικό πληθυσμό και κυρίως τους νέους που είναι άνεργοι ή βρίσκονται υπό την απειλή της ανεργίας.

**Ä** Η παροχή νέων υποδομών, ικανών να εξυπηρετήσουν τους κατοίκους και τους επισκέπτες, παρατηρείται σε τουριστικές περιοχές. Οι υποδομές αφορούν κυρίως τις μεταφορές, το τηλεφωνικό και ηλεκτρικό δίκτυο, τα συστήματα διαχείρισης απορριμμάτων, αποχέτευσης και παροχής νερού, το βιολογικό καθαρισμό, κ.ά

**Ä** Η τουριστική ανάπτυξη συμβάλλει στην προστασία και αναβάθμιση των φυσικών και πολιτιστικών πόρων μίας περιοχής, όπως με την εφαρμογή πρόσθετων μέτρων περιβαλλοντικής διαχείρισης ή με ιδιωτικές πρωτοβουλίες αναστήλωσης ή συντήρηση παραδοσιακών κατοικιών (Κοκκώσης, 1995).

- Ä** Ο τουρισμός εξασφαλίζει κεφάλαια για νέες επενδύσεις, προσελκύει ιδιωτικές επενδύσεις και σημαντική κρατική χρηματοδότηση, συμβάλλοντας με αυτόν τον τρόπο στη γενικότερη τοπική ανάπτυξη.
- Ä** Ο τουρισμός συνεισφέρει σημαντικά στην πολιτισμική αναγέννηση. Ιστορικές τοποθεσίες, αρχαιολογικοί χώροι, θρησκευτικά μνημεία και παραδοσιακοί οικισμοί σώθηκαν χάρη στον τουρισμό. Η αναβίωση των τοπικών εθίμων και η ανάδειξη του τοπικού πολιτισμού μέσω της χειροτεχνίας, των λαϊκών φορεσιών, η συνέχιση της τοπικής μουσικής παράδοσης μέσω του τουρισμού προωθούν τη βιώσιμη τοπική ανάπτυξη των τουριστικών περιοχών (Χαζάπη, 2006).

Επίσης, αξίζει να τονιστεί ότι ο μαζικός, ανεξέλεγκτος και μεγάλης κλίμακας τουρισμός συνοδεύεται από πλήθος αρνητικών επιπτώσεων στην τοπική κοινωνία.

Ενδεικτικά αναφέρονται:

- Ä** η μόλυνση του περιβάλλοντος,
- Ä** η εξάντληση των υδάτινων πόρων,
- Ä** η εποχική εργασία,
- Ä** η αλλοίωση των παραδοσιακών αξιών ζωής,
- Ä** η αύξηση της εγκληματικότητας,
- Ä** η εμπορευματοποίηση του πολιτισμού,
- Ä** η υπερκατανάλωση ενέργειας,
- Ä** η άναρχη δόμηση,
- Ä** η πρόκληση διαφόρων ενοχλήσεων, π.χ. ηχορύπανση, υπερσυγκέντρωση απορριμμάτων και
- Ä** εξάντληση φυσικών πόρων (Χαζάπη, 2006).

## Κεφάλαιο 4<sup>ο</sup>

### Τουριστική Ανάπτυξη της Νησιώτικης Ελλάδας

#### 4.1. Η τουριστική ανάπτυξη των αμιγώς νησιωτικών Περιφερειών της Ελλάδας

Ήδη από την αυγή της δεκαετίας του '60, ο τουρισμός στα νησιά αναπτύσσεται με φρενήρεις ρυθμούς. Ο νησιωτικός τουρισμός αποτελεί φαινόμενο παγκόσμιας κλίμακας. Η ανάπτυξη των αερομεταφορών και η βελτίωση των θαλάσσιων μεταφορών κατέστησαν πολλά απομονωμένα νησιά προσβάσιμα.

Το ελληνικό αρχιπέλαγος έχει 7.500 χλμ. ακτών σε σύνολο 16.000 χλμ που διαθέτει η χώρα. Πολλές από τις ακτές της Ελλάδας είναι βραβευμένες από το Πρόγραμμα «Γαλάζιες Σημαίες της Ευρώπης», προσφέροντας πλήθος ευκαιριών ψυχαγωγίας και άθλησης, όπως κολύμπι, καταδύσεις, εξερευνήσεις, θαλάσσιο σκι και ιστιοπλοΐα. Τα νησιά χαρακτηρίζονται από μακρά πολιτιστική παράδοση. Μία παράδοση που ξεκινά από την αρχαιότητα και εκτείνεται μέχρι σήμερα. Αρχαιολογικοί χώροι, αρχιτεκτονική κληρονομιά, παραδοσιακοί οικισμοί, τοπικά πολιτιστικά στοιχεία και μνημεία διεθνούς ενδιαφέροντος συνθέτουν την πολιτιστική εικόνα των νησιών και ταυτόχρονα αποτελούν ισχυρά τουριστικά ελκτικά στοιχεία (Πίνακας 4.1)

Στον ελληνικό νησιωτικό χώρο συγκεντρώνεται το 58,5% περίπου του συνολικού αριθμού των ξενοδοχειακών μονάδων της χώρας (Πίνακας 2). Τα στοιχεία αυτά σε συνδυασμό με το μεσογειακό κλίμα, την ασφάλεια των ελληνικών θαλασσών και τις σχετικά μικρές αποστάσεις μεταξύ λιμανιών και ακτών έχουν μετατρέψει τα ελληνικά νησιά σε διάσημο και δημοφιλή προορισμό στους Έλληνες και αλλοδαπούς τουρίστες.

Η ανάπτυξη του τουρισμού της νησιωτικής Ελλάδας και ιδιαίτερα των μικρών νησιών παρεμπόδισε τη μετανάστευση, την εγκατάλειψη των παραδοσιακών ασχολιών, την κατάρρευση του συστήματος διαχείρισης του αγροτικού χώρου, την αλλοίωση του τοπικού πολιτισμού και την περιβαλλοντική υποβάθμιση. Ο τουρισμός για τα νησιά αποτελεί ένα

μοχλό, καθώς και μία εναλλακτική και δυναμική στρατηγική ανάπτυξης (Σπιλάνης, 1993· Κοκκώσης και Τσάρτας, 2001).

**Πίνακας 4.1.:** Οι φυσικοί και πολιτιστικοί πόροι των νησιωτικών Περιφέρειες της Ελλάδας (ποσοστά επί της % στο σύνολο της χώρας)

Πόροι	Περιφέρειες νησιωτικής Ελλάδας			
	Ιόνια Νησιά	Βόρειο Αιγαίο	Νότιο Αιγαίο	Κρήτη
<b><u>Φυσικοί:</u></b>				
Μήκος ακτών	6,83	12,06	26,01	6,96
Μήκος αμμωδών ακτών	9,06	7,79	6,31	12,31
Δασικές εκτάσεις	0,74	2,02	2,4	1,35
Εθνικοί Δρυμοί και Πάρκα	4,75	0	0	9,3
<b><u>Πολιτιστικοί:</u></b>				
Παραδοσιακοί οικισμοί	7,79	3,74	15,75	11,89
Αξιόλογοι παραδοσιακοί οικισμοί	13,13	4,57	29,42	7,17
Πολιτισμικά μνημεία	2,27	2,87	8,48	8,03
Μνημεία Διεθνούς Ενδιαφέροντος	2,56	4,16	12,78	6,4

**Πηγή:** Λαγός και Διονυσοπούλου (2003)

Σε πολλά νησιά, η απασχόληση στον τουριστικό τομέα απορροφά μεγάλο και συχνά το μεγαλύτερο μέρος του οικονομικά ενεργού πληθυσμού τους. Η εξειδίκευση αυτή δίνει πλεονεκτήματα και ταυτόχρονα εγκυμονεί κινδύνους. Μία μελλοντική κατάρρευση του τουρισμού και μία πιθανή μείωση της τουριστικής ζήτησης προκαλούν οικονομικό και κοινωνικό μαρασμό στο νησιωτικό τουριστικό προορισμό.

ΤΟΥΡΙΣΤΙΚΗ ΑΝΑΠΤΥΞΗ ΤΗΣ ΝΗΣΟΥ ΑΝΔΡΟΥ.  
ΥΠΟΔΟΜΕΣ - ΠΡΟΟΠΤΙΚΕΣ

Ο τουρισμός στη νησιωτική Ελλάδα παρουσιάζει τα ακόλουθα χαρακτηριστικά:

- ♦ έντονη εποχικότητα, με αποτέλεσμα τη χωρική και χρονική υπερφόρτιση στους φυσικούς πόρους και στις τοπικές υποδομές και υπηρεσίες
- ♦ περιορισμένη και πολλές φορές μηδενική διαφοροποίηση του τουριστικού προϊόντος
- ♦ χαμηλής ποιότητας και υψηλής τιμής προσφερομένων υπηρεσιών και τουριστικών καταλυμάτων
- ♦ ανεπαρκή συγκοινωνιακή εξυπηρέτηση. Τα περισσότερα νησιά δεν διαθέτουν αεροδρόμιο. Η θαλάσσια πρόσβασή τους δε, αποτελεί επώδυνη και χρονοβόρα διαδικασία. Ο ακτοπλοϊκός στόλος της Ελλάδας είναι γερασμένος. Πλοία 20ετίας θεωρούνται καινούργια
- ♦ έλλειψη καταρτισμένου ανθρώπινου δυναμικού. Το προσωπικό που απασχολείται στον τουριστικό τομέα συχνά δεν είναι επαγγελματίες, αλλά εποχικά απασχολούμενοι (Κοκκώσης και Τσάρτας, 2001· [www.gnto.gr](http://www.gnto.gr)).

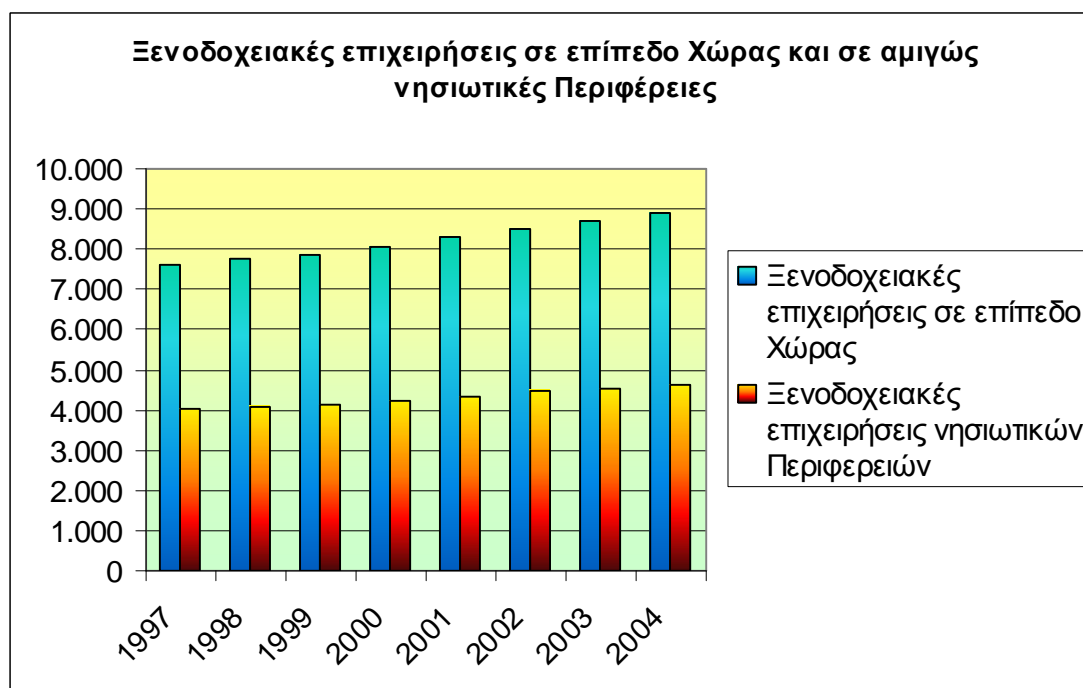
**Πίνακας 4.2.:** Αριθμός ξενοδοχείων στις αμιγείς νησιωτικές Περιφέρειες της Ελλάδας (1997-2004)

Έτη	Περιφέρειες νησιωτικής Ελλάδας					Συνολικός αριθμός ξενοδοχείων σε επίπεδο χώρας
	Ιόνια Νησιά	Βόρειο Αιγαίο	Νότιο Αιγαίο	Κρήτη	Σύνολο	
1997	667	388	1.701	1.276	4.038	7.594
1998	687	389	1.739	1.286	4.101	7.785
1999	696	385	1.758	1.276	4.115	7.856
2000	738	390	1.816	1.306	4.250	8.073
2001	765	394	1.858	1.326	4.343	8.285
2002	822	402	1.872	1.370	4.466	8.527
2003	816	401	1.869	1.437	4.523	8.689
2004	853	404	1.876	1.492	4.625	8.899

**Πηγή:** Ξενοδοχειακό Επιμελητήριο της Ελλάδος ([www.grhotels.gr](http://www.grhotels.gr))

Σύμφωνα με την Εθνική Στατιστική Υπηρεσία της Ελλάδος, το 2001 τα ξενοδοχεία της Κρήτης απασχολούσαν κατά μέσο όρο 10, 5 άτομα, της Περιφέρειας Νοτίου Αιγαίου 2,6 και της Περιφέρειας Ιονίων Νήσων 10,4 εργαζομένους. Ο χαμηλός αριθμός απασχολούμενων στις ξενοδοχειακές μονάδες οφείλεται στη λειτουργία πολλών οικογενειακών ξενοδοχείων, ιδιαίτερα στα νησιά του Βορείου και Νοτίου Αιγαίου.

Η γεωγραφική κατανομή των αλλοδαπών και των ημεδαπών τουριστών στα ξενοδοχειακά καταλύματα της χώρας παρουσιάζει υψηλό βαθμό περιφερειακής συγκέντρωσης. Το 2000, η νησιωτική Ελλάδα αποτελούσε τουριστικό προορισμό για το 72,3% των διεθνών και το 22,8% των Ελλήνων τουριστών, ενώ οι τέσσερις πιο δημοφιλείς τουριστικές Περιφέρειες για τον αλλοδαπό τουρισμό με σειρά κατάταξης ήταν η Περιφέρεια Νοτίου Αιγαίου, Κρήτης, Ιονίων Νήσων και Αττικής. Αντίθετα με τους ξένους τουρίστες, οι Έλληνες προτιμούν να περνούν τις διακοπές τους στην Περιφέρεια Αττικής, Κεντρικής Μακεδονίας, Νοτίου Αιγαίου και Πελοποννήσου με αντίστοιχα μερίδια διανυκτερεύσεων για το 2000 19,39%, 13,68%, 10,35% και 7,95%. Στην Περιφέρεια Βορείου Αιγαίου δεν εντοπίζονται σημαντικά μερίδια διανυκτερεύσεων αλλοδαπών και ημεδαπών τουριστών.



**Διάγραμμα 4.1.:** Συγκριτικό διάγραμμα ξενοδοχειακών επιχειρήσεων σε επίπεδο Χώρας και αμιγώς νησιωτικών Περιφερειών της Ελλάδας.

Ο λόγος μη προσέλκυσης του ημεδαπού τουρισμού στα νησιά οφείλεται στους παρακάτω παράγοντες:

- i) Τα τουριστικά θέλγητρα των νησιών είναι θερινής φύσης (δηλαδή ήλιος και θάλασσα).
- ii) Οι Έλληνες διακατέχονται από την έντονη επιθυμία να γνωρίσουν την πατρίδα τους, σε αντίθεση με τους αλλοδαπούς τουρίστες. Οι τελευταίοι έχουν την τάση να επισκέπτονται κατ' επανάληψη όχι μόνο την ίδια περιοχή, αλλά και το ίδιο ξενοδοχείο.
- iii) Οι κάτοικοι των αστικών κέντρων διατηρούν ισχυρούς δεσμούς με τις γενέτειρες ρίζες.

Πάντως, θα πρέπει να επισημανθεί ότι σημειώνεται συνεχής αύξηση του μεριδίου της νησιωτικής χώρας στην τουριστική αγορά, αύξηση που επιβραδύνθηκε κατά την περίοδο 1993-2000.

#### **4.2. Η τουριστική ανάπτυξη της Περιφέρειας Νοτίου Αιγαίου**

Η Περιφέρεια Νοτίου Αιγαίου βρίσκεται στο νοτιοανατολικό άκρο της Ελλάδας και της Ευρωπαϊκής Ένωσης. Έδρα της είναι η Ερμούπολη, πρωτεύουσα της Σύρου. Στη διοικητική της διαίρεση περιλαμβάνονται τα νησιωτικά συμπλέγματα της νομών Κυκλάδων και Δωδεκανήσου. Η έκτασή της είναι 5.286 τετρ. χλμ. και καλύπτει το 4% της συνολικής έκτασης της χώρας. Ίσως, πρόκειται για την πιο πολυδιάσπαστη ελληνική και κοινοτική Περιφέρεια, η οποία αποτελείται από 79 νησιά και πλήθος βραχονησίδων, εκ των οποίων τα 48 είναι κατοικημένα και τα 31 ακατοίκητα.

Τα νησιά εκτείνονται σε μεγάλη απόσταση από την έδρα της Περιφέρειας, με αποτέλεσμα την πρόκληση έντονων ενδοπεριφερειακών ανισοτήτων και τη δημιουργία μιας



ιδιόρρυθμης φυσιογνωμίας. Η ιδιομορφία αυτή επιδρά καθοριστικά στη μορφή και το ρυθμό ανάπτυξης της Περιφέρειας. Η γεωγραφική αυτή ασυνέχεια των νησιών του Νοτίου Αιγαίου καθιστά απαγορευτική τη διάχυση του εισοδήματος, της τεχνογνωσίας και των δεξιοτήτων στο σύνολο του γεωγραφικού χώρου. Η πλειονότητα των νησιών είναι:

- ◆ ορεινά και άγονα,
- ◆ πλούσια σε φυσικούς και πολιτισμικούς πόρους,
- ◆ με φτωχό υπέδαφος σε ορυκτό πλούτο και
- ◆ με στενότητα σε υδάτινους και ενεργειακούς πόρους, με εξαίρεση το αιολικό και γεωθερμικό ενεργειακό δυναμικό.

Η Περιφέρεια Νοτίου Αιγαίου αποτελεί μία από τις λιγότερες προβληματικές περιοχές της χώρας, καθώς παρουσιάζει πληθυσμιακή ευρωστία και χαμηλό ποσοστό ανεργίας. Ο πληθυσμός εκτιμάται στους 270.115 κατοίκους, που αντιπροσωπεύουν το 4,9% του εθνικού πληθυσμού. Ο αστικός πληθυσμός ανέρχεται στο 35% του συνόλου, ο αγροτικός στο 40% με συνεχείς πτωτικές τάσεις και ο ημιαστικός στο 25%.

Οι ενδοπεριφερειακές αναπτυξιακές διαφοροποιήσεις έχουν οδηγήσει στην κατάταξη των νησιών σε τρεις ομάδες με βάση αναπτυξιακά κίνητρα αξιολόγησης:

Ομάδα I: Σαντορίνη, Μύκονος, Κως, Ρόδος και Σύρος.

Ομάδα II: Αμοργός, Άνδρος, Ίος, Κάλυμνος, Κάρπαθος, Κέα, Κύθνος, Λέρος, Μήλος, Νάξος, Πάρος, Πάτμος, Σέριφος, Σίφνος, Σύμη και Τήνος.

Ομάδα III: Αγαθονήσι, Θηρασιά, Σχοινούσα, Ανάφη, Αντίπαρος, Αρκοί, Αστυπάλαια, Γυαλί, Δονούσα, Ηρακλειά, Κάσος, Κίμωλος, Κουφονήσια, Λειψοί, Μεγίστη, Νίσυρος, Σίκινος, Τελένδος, Τήλος, Φολέγανδρος, Χάλκη και Ψέριμος.

Στην πρώτη ομάδα νησιών, συγκεντρώνεται το 62,1% του συνολικού πληθυσμού της Περιφέρειας, σημειώνοντας διαρκή αύξηση του πληθυσμιακού της δυναμικού. Στη δεύτερη ομάδα, ο πληθυσμιακός μαρasmus της περιόδου 1970-1980 έχει αντικατασταθεί από μία σχετική ενίσχυση του τοπικού πληθυσμού. Η τρίτη ομάδα βιώνει έντονη πληθυσμιακή συρρίκνωση.

Η διαχρονική εξέλιξη του ενεργού δυναμικού και της απασχόλησης παρουσιάζει φθίνουσα πορεία. Συρρίκνωση εντοπίζεται στην απασχόληση στην αγροτική οικονομία, αντίθετα με τον τριτογενή τομέα που παρουσιάζεται ενισχυμένος, ενώ βιομηχανική δραστηριότητα είναι σχεδόν ανύπαρκτη. Πιο συγκεκριμένα, στον τριτογενή τομέα και ιδιαίτερα στον τουρισμό απασχολείται το 61,44% των εργαζομένων, στο δευτερογενή το 25,89% και στον πρωτογενή το 12,67%. Η Περιφέρεια αναφορικά με τον μικρό επίσημα καταγεγραμμένο άνεργο πληθυσμό της κατατάσσεται στη δεύτερη θέση μετά την Περιφέρεια Κρήτης. Η κατάσταση των ανέργων γυναικών και νέων είναι σαφώς καλύτερη σε σύγκριση με τα εθνικά δεδομένα (Μητούλα, 2005· [www.notioaigaiο.gr](http://www.notioaigaiο.gr)· [www.ypes.gr](http://www.ypes.gr)).

Η αναπτυξιακή προσπάθεια της συγκεκριμένης Περιφέρειας ενδιαφέρεται πρωτίστως για την ενίσχυση του τουρισμού και λιγότερο για την αναβάθμιση του αγροτικού και μεταποιητικού τομέα. Η προώθηση των ήπιων μορφών τουρισμού, η βελτίωση των υποδομών των μεταφορών, καθώς και η ενίσχυση και η χρηματοδότηση των μικρομεσαίων επιχειρήσεων αποτελούν κυρίαρχο στόχο για την επίτευξη της νησιωτικής ανάπτυξης. Η παραγωγή τοπικών προϊόντων και η τόνωση των παραδοσιακών καλλιεργειών υψηλής προστιθέμενης αξίας αποτελούν αναπτυξιακά εργαλεία της Περιφέρειας Νοτίου Αιγαίου (Μητούλα, 2005).

ΤΟΥΡΙΣΤΙΚΗ ΑΝΑΠΤΥΞΗ ΤΗΣ ΝΗΣΟΥ ΑΝΔΡΟΥ.  
ΥΠΟΔΟΜΕΣ - ΠΡΟΟΠΤΙΚΕΣ

**Πίνακας 4.3.:** Μερίδα διανυκτερεύσεων αλλοδαπών και ημεδαπών τουριστών στις Περιφέρειες νησιωτικής Ελλάδας (ποσοστά επί τις % στο σύνολο της χώρας).

Περιφέρειες Νησιωτικής Ελλάδας	Μερίδα διανυκτέρευσης αλλοδαπών και ημεδαπών τουριστών (%)					
	1983		1993		2000	
	<i>Αλλοδαποί</i>	<i>Ημεδαποί</i>	<i>Αλλοδαποί</i>	<i>Ημεδαποί</i>	<i>Αλλοδαποί</i>	<i>Ημεδαποί</i>
<b>Ιόνια Νησιά</b>	10,77	4,75	9,94	5,41	12,38	5,85
<b>Βόρειο Αιγαίο</b>	2,26	0,55	3,62	0,83	0,7	1,04
<b>Νότιο Αιγαίο</b>	24,91	6,10	33,18	9	34,26	10,35
<b>Κρήτη</b>	19,36	5,2	75,26	5,56	24,96	5,56
<b>Σύνολο</b>	57,30	16,6	72	20,8	72,30	22,8

**Πηγή:** Ινστιτούτο Τουριστικών Ερευνών και Προβλέψεων

## Κεφάλαιο 5°

### Το προφίλ της Άνδρου

#### 5.1. Ο γεωγραφικός-γεωφυσικός προσδιορισμός της Άνδρου

Η Άνδρος είναι το βορειότερο και το δεύτερο σε μέγεθος -μετά τη Νάξο- νησί των Κυκλάδων. Η έκταση είναι 380 τ. χλμ και έχει σχήμα επίμηκες ( εικόνα 1) με διεύθυνση από Β-ΒΔ προς Ν-ΝΑ. Με μέγιστο μήκος 41 χλμ, πλάτος 17 χλμ και περίμετρο 111 χλμ. Αναδύεται μεταξύ της Τήνου και της Εύβοιας (Τελεβάντου, 1996). Χωρίζεται από την πρώτη με το διάυλο του Στενού (ή Αυλώνας) πλάτους  $\frac{3}{4}$  του μιλίου και από τη δεύτερη με τον πορθμό του Καφηρέα (Κάβο Ντόρο), πλάτους 6 ναυτικών μιλίων. Η θέση του νησιού έδινε τη δυνατότητα από αρχαιότατων χρόνων να επικοινωνεί με την ηπειρωτική Ελλάδα, αλλά και ταυτόχρονα να έρχεται σε επαφή με την Κρήτη, τα μικρασιατικά παράλια και το Βόρειο Αιγαίο.



Εικόνα 1: Ο χάρτης της Άνδρου

ΤΟΥΡΙΣΤΙΚΗ ΑΝΑΠΤΥΞΗ ΤΗΣ ΝΗΣΟΥ ΑΝΔΡΟΥ.  
ΥΠΟΔΟΜΕΣ - ΠΡΟΟΠΤΙΚΕΣ

Το έδαφος της Άνδρου είναι ορεινό με ψηλότερο βουνό το Πέταλο (εικόνα 2). Στο βόρειο τμήμα του νησιού βρίσκονται οι Άγιοι Σαράντα (ύψος 700 μέτρα), ενώ στο νότιο δεσπόζουν ο Γερακώνας (ή Γερακώνες) και ο Προφήτης Ηλίας. Στο ύψος του Κάβο Ντόρο ξεχωρίζει μία σειρά λόφων που ονομάζεται Μακροτάνταλος, ενώ από τη μεριά της Τήνου βρίσκεται η Ράχη.



**Εικόνα 2:** Το όρος Πέταλο και η Χώρα της Άνδρου

Γίνεται λοιπόν αντιληπτό ότι το νησί δεν διαθέτει μεγάλες πεδιάδες. Ωστόσο είναι αρκετά εύφορο γιατί καλλιεργούνται οι κοιλάδες του. Οι μεγαλύτερες βρίσκονται στα Λάμυρα, στα Λιβάδια (εικόνα 3), στις Στενιές, στον Πιτροφό, στο Γαύριο και το Κόρθι. Στις απότομες πλαγιές του ο Ανδριώτης έφτιαχνε οριζόντια επίπεδα, τις αιμασιές ή παραβολές αυξάνοντας την καλλιεργήσιμη γη. Στην Άνδρο δεν υπάρχουν μεγάλα ποτάμια. Τη χειμερινή περίοδο σχηματίζονται ρυάκια και χείμαρροι, με αντιπροσωπευτικότερους του Άχλα και των Διποταμάτων (Snoguerup and Stamatiadou, 1982).

Στην ανατολική πλευρά της Άνδρου, όπου και δέχεται τις περισσότερες βροχές, βρίσκονται οι πιο πολλές από τις ενενήντα τρεις πηγές του νησιού. Μεταξύ αυτών είναι η ιαματική πηγή Σάριζα και η Λεζίνα. Η Άνδρος είναι το πλουσιότερο από τα άλλα Κυκλαδονήσια σε επιφανειακά ύδατα εξαιτίας του μεγάλου, σε σύγκριση με τα υπόλοιπα νησιά, ύψους βροχής και των αδιαπέραστων στο νερό κρυσταλλικών σχιστόλιθων (Καραπιτέρης, 1964).



**Εικόνα 3:** Η πεδιάδα των Λιβαδίων ή αλλιώς «Μπαξέδες»

Στις κοιλάδες του νησιού υπάρχουν ελιές, εσπεριδοειδή, κυπαρίσσια, πεύκα, πλάτανοι και αμπελώνες. Στην περιοχή του Κορθίου και του Γαυρίου οι κάτοικοι ασχολούνται και με την κτηνοτροφία (Malacates, 1933).

Το κλίμα της Άνδρου είναι μεσογειακό. Χαρακτηρίζεται από έντονη υγρασία, μελέτμια κατά τους καλοκαιρινούς μήνες και δυνατούς βόρειους ανέμους το χειμώνα. Δικαίως λοιπόν, η Άνδρος λέγεται και Νησί του Αιόλου. Τα χιόνια είναι σχετικά σπάνια. (Καραπιτέρης, 1964; Αθανάσης, 1978; Λυγίζος, 1983; Κολτσίδα, κ.ά, 1996).

## **5.2. Η ιστορική σκιαγράφηση της Άνδρου**

Το όνομα της Άνδρου αναφέρεται για πρώτη φορά στην τραγωδία του Αισχύλου «Πέρσαι» (στίχος 886). Σύμφωνα με την παράδοση, ο πρώτος οικιστής του νησιού ήταν ο Άνδρος ή Ανδρέυς, ήρωας με μυθική καταγωγή. Στην πυκνή βλάστηση και τα άφθονα νερά οφείλονται οι ξεχασμένες σήμερα ποιητικές προσωνομίες που κατέγραψε ο Πλίνιος ο Πρεσβύτερος (Naturalis Historia, IV, 22): Υδρούσα, Λασία, Επαγρίς και Νωναγρία (Πολέμης, 1981· Τελεβάντου, 1996).

Φοίνικες, Κάρες, Μινωίτες, Πελασγοί και Ίωνες πέρασαν από την Άνδρο. Στους τελευταίους οφείλεται η διάδοση της διονυσιακής λατρείας στο νησί. Τον 7<sup>ο</sup> αιώνα π.Χ. οι Ανδριώτες σε συνεργασία με τους Χαλκιδείς ίδρυσαν αποικίες στη Θράκη, τη Μ.Ασία και την ανατολική Χαλκιδική, με γνωστότερες τα Στάγειρα, γενέτειρα του Αριστοτέλη, και την Ακανθο (σημερινή Ιερισσός) (Cambitoglou, 1981· Μπάλκας, 1998· Τελεβάντου, 1982, 1993a, 1993b, 1997 και 2002· Televantou, 1996). Σημαντική υπήρξε η προσφορά των Ανδριωτών και στους Περσικούς Πολέμους. Από το 129 π.Χ. μέχρι το 330 της αποτέλεσε Ρωμαϊκή κτήση και τόπος εξορίας επιφανών Ρωμαίων (Cambitoglou et al 1988· Μιχελή, 1990).

Στους Βυζαντινούς χρόνους (330-1207 της) οι κάτοικοι πλούτιζαν από τη ναυτιλία και κυρίως από τη μεταξουργία. Την περίοδο αυτή η πρωτεύουσα του νησιού μεταφέρθηκε από την Παλαιόπολη στην σημερινή ομώνυμη πόλη της Άνδρου, γνωστή και με την επωνυμία «Χώρα», «Μέσα Κάστρο» ή «Κάτω Κάστρο» (εικόνα 4). Συγκεκριμένα, οι ιστορικές μνείες για τη Χώρα αρχίζουν τον 13<sup>ο</sup> αιώνα και η κτίση της τοποθετείται στα πρώτα χρόνια μετά την Τέταρτη Σταυροφορία (Τελεβάντου, 2002· Δωρή, κ.ά, 2003). Η Άνδρος λεηλατήθηκε από τους Σταυροφόρους το 1203.



**Εικόνα 4:** Γκραβούρα της Χώρας Άνδρου

Από το 1207 ως το 1566 της το νησί πέρασε στα χέρια των Φράγκων, με τοπικό ηγέτη τον Μαρίνο Δανδόλο, ανιψιό του Δόγη της Βενετίας. Το 1566 κατακτήθηκε από τους Τούρκους. Άμεση όμως τουρκική κτήση έγινε το 1589 από το Μουράτι Γ'. Κατά την Τουρκοκρατία, καταργήθηκαν οι φόροι κληρονομιάς, καθώς και ο φόρος για το μετάξι και το κρασί. Αναγνωρίστηκαν οι τίτλοι ιδιοκτησίας, τα κληροδοτήματα και τα συμφωνητικά. Το χαράτσι και το παιδομάζωμα δεν έπληξαν την Άνδρο. Η τουρκική κατοχή διακόπηκε από το 1770-1774, οπότε οι Ρώσοι κατέκτησαν στο νησί. Πριν από τους Βενετοτουρκικούς πολέμους, οι Ιησουίτες και Φραγκισκανοί μοναχοί δίδασκαν στα αρχοντόπουλα του νησιού τα στοιχειώδη γράμματα και μπάλλο (Loenertz, 1959).

Πολλοί Ανδριώτες σπούδαζαν και δίδασκαν στην Άνδρο, τις Κυδωνίες, τη Σμύρνη, την Πόλη και τα Βαλκάνια. Ένας από αυτούς ήταν ο Θεόφιλος Καΐρης, οποίος στις 10 Μαΐου του 1821 φτάνοντας στην Άνδρο από τις Κυδωνίες, ύψωσε τη σημαία της Επανάστασης στο νησί. Ο Καΐρης εκλεγόταν στις Εθνοσυνελεύσεις μέχρι το 1829 και ήταν αυτός που προσφώνησε τον Καποδίστρια στο Ναύπλιο. Στόχος των Ανδριωτών αποτελούσε η προστασία του Κάβο-Ντόρο από τις επιθέσεις των Τούρκων της Καρύστου. Κατά την ύστερη Τουρκοκρατία, το νησί τροφοδοτούσε τους περαστικούς από το Γαύριο κεπαταναίους και τους οπλαρχηγούς. Συνάμα, υπέμεινε για αρκετούς μήνες τις 2.000-3.000 των πολεμικών σωμάτων του Κριεζώτου και του Μαυροκορδάτου.



Οι Ανδριώτες, ήδη από το 18<sup>ο</sup> αιώνα, είχαν στρέψει το ενδιαφέρον τους στη θάλασσα. Το πρώτο ελληνικό ατμόπλοιο, ο «Σκαραμαγκάς», ήταν ανδριώτικης και χιώτικης συνιδιοκτησίας (εικόνα 5). Η θαλάσσια σύνδεση Ελλάδας-Βόρειας Αμερική εγκαινιάστηκε το 1906 από τον Ανδριώτη εφοπλιστή Δημήτριο Μωραΐτη (Πολέμης 1973 και 1981). Μία άλλη πλουτοπαραγωγική πηγή για το νησί από τον 11<sup>ο</sup> αιώνα μέχρι το 1869 ήταν η σηροτροφία (Μιχελή, 1990· Τελαβάντου, 2002· Δωρή, κ.ά, 2003).



**Εικόνα 5:** Το πρώτο ανδριώτικο πλοίο (Καΐρειος Βιβλιοθήκη)

Στις 8 Μαΐου του 1941 η Άνδρος κατακτήθηκε από τους Ιταλούς. Ένα από τα κύρια ιταλικά πυροβολεία ήταν εγκαταστημένο στο βενετσιάνικο κάστρο της Χώρας, όπου είχαν ανοιχτεί και χαρακώματα. Μετά τη συνθηκολόγηση της Ιταλίας το 1943, οι Ιταλοί προέβησαν αντίσταση στους Γερμανούς που θέλησαν και τελικά κατόρθωσαν να καταλάβουν το νησί. Οι Γερμανοί εγκαταστάθηκαν στην εξοχική κατοικία Φαρακούκη στο Νειμποριό. Η γερμανική κατοχή εγκαθιδρύθηκε στην Άνδρο στις 25 Σεπτεμβρίου του 1943 και οριστικά τελείωσε στις 8 Σεπτεμβρίου του 1944, αφήνοντας τεράστιες ανθρώπινες απώλειες και υλικές ζημιές. Το Σεπτέμβριο του 1943 τα αρχοντικά της οικογένειας Εμπειρικού δέσποζαν στη σημερινή θέση

της πλατείας της Ρίβας (εικόνα 6). Τα συγκεκριμένα όμως, οικοδομήματα τα παρέσυρε η δύνη του πολέμου. Γκρεμίστηκαν και κήηκαν από τους Γερμανούς κατά τη διάρκεια των συγκρούσεων τους με τα ιταλικά στρατεύματα.



**Εικόνα 6:** Η πλατεία της Ρίβας

Το ανδριώτικο ναυτικό κατά τη διάρκεια του δευτέρου Παγκοσμίου Πολέμου υπέστη μεγάλη καταστροφή. Εξαιτίας αεροπορικών επιδρομών, τορπιλισμών και ναρκών πνίγηκαν 420 Ανδριώτες. Μάλιστα, στο τέλος του πολέμου από τα 85 ανδριώτικα ποντοπόρα φορηγά είχαν απομείνει λιγότερα από 15. Δικαίως λοιπόν, στην πλατεία της Ρίβας αναγέρθηκε το Μνημείο του Αφανούς Ναύτη, δωρεά του Νικολάου Γουλανδρή και έργο του Κορθιανού γλύπτη Μιχαήλ Τόμπρου (εικόνα 7).



**Εικόνα 7:** Το άγαλμα του Αφανούς Ναύτη.

Άγνωστος όμως, παραμένει ο αριθμός των Ανδριωτών που πέθαναν λόγω της πείνας. Η πείνα μάστιζε κυρίως στη Χώρα, όπου οι δυνατότητες ανάπτυξης της γεωργίας και της κτηνοτροφίας ήταν ιδιαίτερα περιορισμένες. Στο κτίριο που στεγάζεται σήμερα το Επαρχείο, διανέμονταν συσσίτια κυρίως για τα παιδιά (Πολέμης, 1981· Δωρή, κ.ά, 2003).

### **5.3. Η διοικητική διαίρεση της Άνδρου**

Στις απογραφές του πληθυσμού τα έτη 1951, 1961, 1971, 1981 και 1991, η Άνδρος διοικητικά χωρίζεται στο Δήμο Άνδρου και σε είκοσι τρεις κοινότητες: Αμολόχου, Άνω Γαυρίου, Αποικίων, Απροβάτου, Άρνης, Βιταλίου, Βουρκωτής, Γαυρίου, Καππαριάς, Κατακόιλου, Κορθίου, Κοχύλου, Λαμύρων, Μακροταντάλου, Μεσαριάς, Μπατσίου, Όρμου Κορθίου, Παλαιοκάστρου, Παλαιόπολης, Πιτροφού, Στενών, Συνετιού και Φελλού.

Από την 1 Ιανουαρίου του 1999 με την εφαρμογή του Σχεδίου Καποδίστριας, συνενώθηκαν οι κοινότητες και δημιουργήθηκαν στο νησί τρεις μεγάλοι Δήμοι:

- Ø **Ο Δήμος Άνδρου (Ανατολική Άνδρος):** με έδρα τη Χώρα. Αποτελείται από τα χωριά Λιβάδια και Βραχνού (που ανήκαν στον παλιό Δήμο Άνδρου), τα Αποικία, η Βουρκωτή, τα Λαμύρα, η Μεσαριά, ο Πιτροφός και τις Στενιές.
- Ø **Ο Δήμος Κορθίου (Νότια Άνδρος):** με έδρα τον Όρμο Κορθίου. Στο Δήμο αυτό ανήκουν πλέον τα χωριά Καππαριάς, Κορθίου, Κοχύλου, Όρμου Κορθίου, Παλαιοκάστρου και Συνετιού (εικόνα 8).



**Εικόνα 8:** Λεπτομέρεια από το Δήμο Κορθίου

- Ø **Ο Δήμος Υδρούσας (Βόρεια Άνδρος):** με έδρα το Γαύριο και αποτελείται από τις παλιές κοινότητες Αμολόχου, Άνω Γαυρίου, Απροβάτου, Άρνης, Βιταλίου, Γαυρίου, Κατακοίλου, Μακροταντάλου, Μπατσίου, Παλαιόπολης και Φελλού.

#### **5.4. Τα δημογραφικά χαρακτηριστικά του πληθυσμού της Άνδρου**

Μέχρι το 1940, ο αριθμός των κατοίκων του νησιού παραμένει σχεδόν στάσιμος, χωρίς να απομακρύνεται από τους 18.000 (Πολέμης, 1981). Για την περίοδο 1961-1991, πληθυσμιακά αιμορραγεί περισσότερο από τα άλλα κυκλαδονήσια που έχουν μεγάλο αριθμό κατοίκων. Συγκεκριμένα, η μείωση του πληθυσμού την περίοδο 1961-1991 αγγίζει το 32%. Σημαντικό μέρος της μεταβολής αυτής συντελέστηκε στη δεκαετία του 1960, όπου η αποδημία στην Αθήνα και την Αμερική πήρε τεράστιες διαστάσεις, με αποτέλεσμα η Άνδρος να στερηθεί τους μισούς της κατοίκους (Πολέμης, 1981). Κατά τη δεκαετία 1981-1991 η μείωση του πληθυσμού είναι της τάξης του 3,7%, τη στιγμή που η Πάρος, η Νάξος και η Τήνος σημείωσαν αύξηση. Τα στοιχεία της τελευταίας απογραφής του 2001 δείχνουν σημαντική βελτίωση για τις περισσότερες περιοχές του νησιού. Η Άνδρος παραμένει το πέμπτο σε πληθυσμό νησί των Κυκλάδων με 10.009 κατοίκους, παρουσιάζοντας αύξηση πληθυσμού κατά 15,2% από το 1991. Την καλοκαιρινή περίοδο ο πληθυσμός του νησιού κυμαίνεται στους 34.000 κατοίκους. Η αύξηση αυτή δεν κατανέμεται ανάλογα σε όλες τις περιοχές του νησιού. Αύξηση πληθυσμού παρατηρείται και στους τρεις δήμους του νησιού, με πιο δυναμικό το Δήμο Κορθίου (27,4%) (Πίνακας 5.1.).

Σύμφωνα με την απογραφή του 2001, το 41% του συνολικού πληθυσμού του νησιού κατοικεί στο Δήμο Άνδρου. Το αντίστοιχο ποσοστό για το 1991 ήταν 43,2%. Ο Δήμος Κορθίου έχει αυξήσει την αντιπροσώπευσή του στην κατανομή του πληθυσμού. Το 2001 αποτελούσε το 25% και το 1991 το 22,5% των κατοίκων της Άνδρου. Σταθερή εικόνα παρουσιάζει ο Δήμος Υδρούσας. Το 1991 στην περιοχή αρμοδιότητάς του κατοικούσε το 34,3% και το 2001 το 34%.

Η Άνδρος, παρόλο που διαθέτει σημαντικό μέγεθος πληθυσμού, κατέχει τη 13<sup>η</sup> θέση όσον αφορά την πληθυσμιακή πυκνότητα. Θεωρείται αραιοκατοικημένη. Η πυκνότητα του πληθυσμού το 1991 ήταν 23,1 κάτοικοι/km<sup>2</sup> και το 2001 26,6 κάτοικοι/km<sup>2</sup>. Ο πληθυσμός ηλικίας 0-54 ετών, μεταξύ των ετών 1991 και 2001, μειώθηκε κατά 15%, ενώ αύξηση 23% σημείωσαν τα άτομα άνω των 55 ετών. Η μείωση των γεννήσεων και η άνοδος του προσδόκιμου επιβίωσης συμβάλλουν καθοριστικά στη γήρανση του πληθυσμού.

ΤΟΥΡΙΣΤΙΚΗ ΑΝΑΠΤΥΞΗ ΤΗΣ ΝΗΣΟΥ ΑΝΔΡΟΥ.  
ΥΠΟΔΟΜΕΣ - ΠΡΟΟΠΤΙΚΕΣ

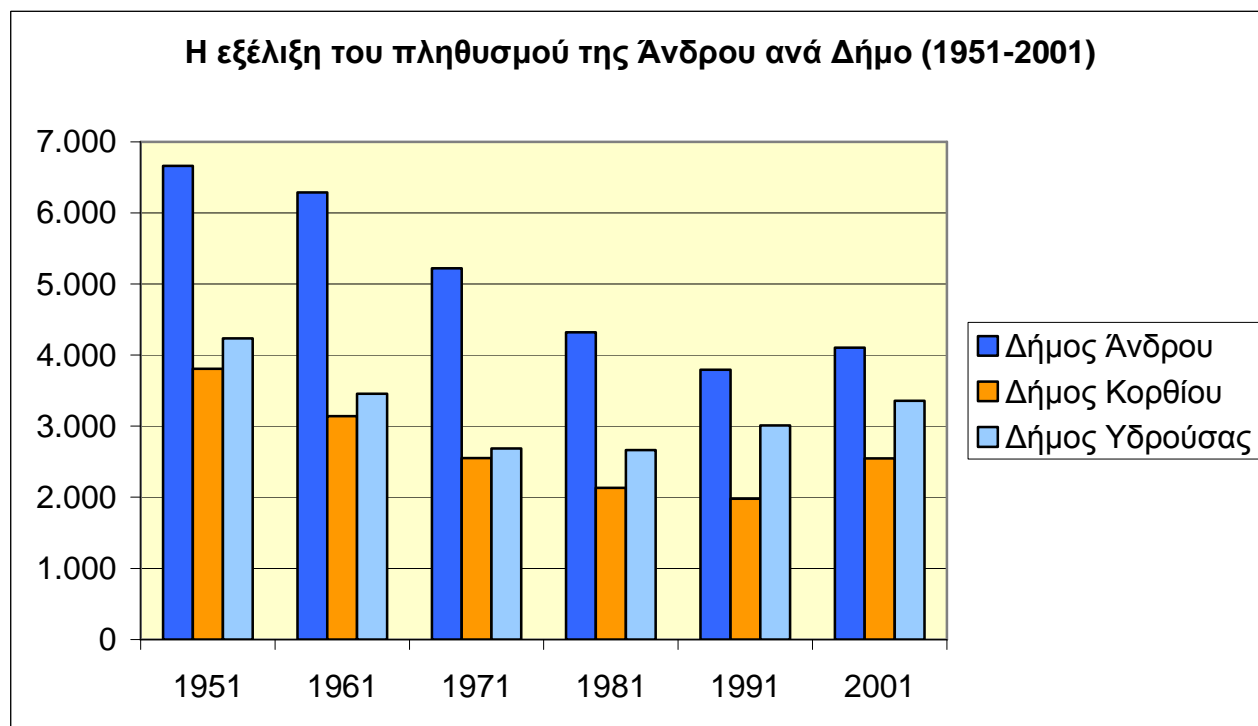
Το μορφωτικό επίπεδο των Ανδριωτών έχει αναβαθμιστεί σημαντικά. Εντοπίζεται αύξηση των πτυχιούχων και των σπουδαστών Τριτοβάθμιας Εκπαίδευσης, καθώς και των αποφοίτων Δευτεροβάθμιας Εκπαίδευσης της τάξης του 63%, 72% και 63% αντίστοιχα. Επίσης, παρατηρείται μείωση των αναλφάβητων και όσων δεν τελείωσαν τη στοιχειώδη εκπαίδευση κατά 17% και 15,3% αντίστοιχα. Τα ποσοστά αυτά προκύπτουν από τη σύγκριση των απογραφών του 1991 και 2001.

Το σχολικό έτος 1980-1981 λειτουργούσαν 30 Δημοτικά Σχολεία με δυναμικό 726 μαθητές. Το σχολικό έτος 2008-2009, μονοθέσια δημοτικά δεν υφίστανται. Οι μαθητές του νησιού φοιτούν στα επτά πολυθέσια σχολεία Πρωτοβάθμιας Εκπαίδευσης. Τα σχολικά έτη 1984-85 και 1985-1986 εγκαινιάστηκαν αντίστοιχα το Γυμνάσιο και οι Λυκειακές Τάξεις Κορθίου και Γαυρίου Άνδρου. Στο νησί όμως, ήδη από το 1920 περίπου λειτουργεί το Εμπειρικό Γυμνάσιο Άνδρου, το δεύτερο γυμνάσιο των Κυκλάδων μετά της Ερμούπολης. Αποτελεί δωρεά της οικογένειας Σταματίου Εμπειρικού (εικόνα 9).

**Πίνακας 5.1.:** Πληθυσμιακή εξέλιξη του πληθυσμού της Άνδρου ανά Δήμο (1951-2001)

Έτη	Δήμος Άνδρου	Δήμος Κορθίου	Δήμος Υδρούσας
1951	6.660	3.808	4.237
1961	6.289	3.138	3.456
1971	5.221	2.549	2.687
1981	4.320	2.133	2.663
1991	3.793	1.980	3.008
2001	4.107	2.547	3.355
Μεταβολή 1961-1991	-39.7%	-37.8%	-13.0%
Μεταβολή 1991-2001	10.0%	27.4%	13.6%

**Πηγή:** Ε.Σ.Υ.Ε. (Εθνική Στατιστική Υπηρεσία της Ελλάδος)



**Διάγραμμα 5.1:** Η εξέλιξη του πληθυσμού της Άνδρου



**Εικόνα 9:** Το Εμπειρικό Γυμνάσιο Άνδρου

### **5.5. Τα κοινωνικοοικονομικά γνωρίσματα των κατοίκων της Άνδρου**

Οι οικονομικά ενεργοί και οι εργαζόμενοι αυξάνονται σημαντικά, ενώ παρατηρείται μείωση του αριθμού των ανέργων. Το 1981 οι άνεργοι ήταν 251, το 1991 167 και το 2001 145. Σε αυτό συνηγορεί το γεγονός ότι μεγάλο μέρος του παραγωγικού πληθυσμού του νησιού το εγκαταλείπει προς τα αστικά κέντρα. Κατά συνέπεια, οι κάτοικοι που παραμένουν έχουν τη δυνατότητα να βρουν σχετικά ευκολότερα εργασία. Το μειωμένο ενδιαφέρον των νέων για τα χειρονακτικά και αγροτικά επαγγέλματα ενθαρρύνει την είσοδο των αλλοδαπών στην αγορά εργασίας. Οι τελευταίοι απασχολούνται στον κατασκευαστικό τομέα και στη γεωργία. Οι εκτιμήσεις των τριών Δήμων του νησιού αναφέρουν ότι οι αλλοδαποί στην Άνδρο κυμαίνονται στους 1.500.

Σύμφωνα με τα αποτελέσματα της απογραφής του 2001, ο Δήμος Άνδρου και ο Δήμος Υδρούσας συγκεντρώνουν τα ίδια ποσοστά ενεργού πληθυσμού (40,1% και 40,6% αντίστοιχα) επί του συνόλου του νησιού και ακολουθεί ο Δήμος Κορθίου με το 19,3%. Η συμμετοχή των γυναικών στον ενεργό πληθυσμό είναι ιδιαίτερα αυξημένη στο Δήμο Άνδρου με ποσοστό 47%. Το αντίστοιχο ποσοστό σε επίπεδο νησιού ανέρχεται στο 27% περίπου. Οι άνδρες κατέχουν μεγαλύτερο μερίδιο στην απασχόληση από ότι οι γυναίκες, 95,02% και 91,5% αντίστοιχα. Στις Κυκλάδες, η εικόνα είναι λίγο διαφορετική για τις γυναίκες. Οι απασχολούμενες στο σύνολο των οικονομικά ενεργών γυναικών αποτελούν το 87,84% γεγονός που ενισχύει το συμπέρασμα ότι οι γυναίκες της Άνδρου έχουν εισχωρήσει περισσότερο στην αγορά εργασίας.

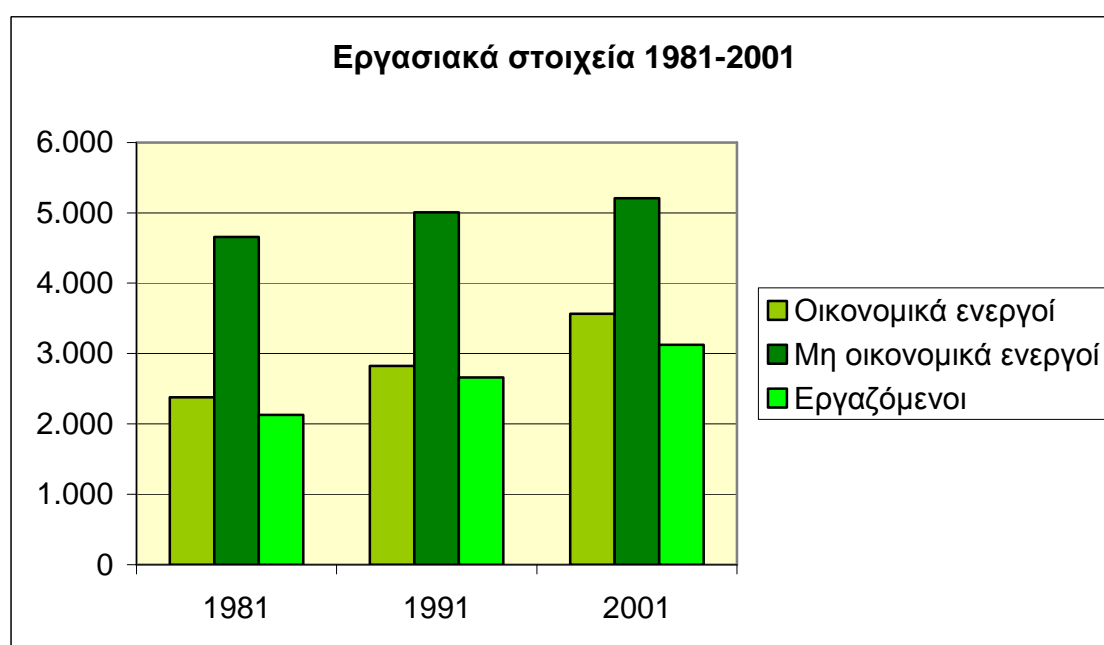
**Πίνακας 5.2.:** Εργασιακά στοιχεία 1971-2001

	<b>1981</b>	<b>1991</b>	<b>2001</b>
<b>Οικονομικά ενεργοί</b>	2.379	2.825	3.567
<b>Μη οικονομικά ενεργοί</b>	4.657	5.009	5.209
<b>Εργαζόμενοι</b>	2.128	2.658	3.123

**Πηγή:** Ε.Σ.Υ.Ε. (Εθνική Στατιστική Υπηρεσία της Ελλάδος)



Όσον αφορά την τομεακή διάρθρωση της απασχόλησης διαπιστώνεται ότι η Άνδρος είναι προσανατολισμένη προς τον τριτογενή τομέα. Σύμφωνα με την απογραφή του 2001, το 44% των εργαζομένων απορροφούνται στον τριτογενή τομέα, το 29% στον αγροτικό τομέα και τα λατομεία και το 20% στο δευτερογενή τομέα παραγωγής και συγκεκριμένα στην παροχή ηλεκτρικού ρεύματος, στις κατασκευές και στις μεταποιητικές βιοτεχνίες. Ιδιαίτερη προσοχή όμως, θα πρέπει να δοθεί στο φαινόμενο της πολυδραστηριότητας, αφού αρκετοί εργαζόμενοι στο δευτερογενή και τριτογενή τομέα ασχολούνται παράλληλα με αγροτικές δραστηριότητες. Η ενασχόλησή τους αυτή δεν καταγράφεται.



**Διάγραμμα 5.2:** Εργασιακά στοιχεία των κατοίκων της Άνδρου 1981-2001

Ως προς τη θέση που κατέχουν στο επάγγελμα, το 80% των ανδρών και το 20% των γυναικών έχουν αναπτύξει κάποιο είδος επιχειρηματικής δραστηριότητας. Σε όλες τις κατηγορίες που σχετίζονται με τη θέση στο επάγγελμα, δηλαδή εργοδότες, εργαζόμενοι για δικό τους λογαριασμό και μισθωτοί, η συμμετοχή των ανδρών είναι τριπλάσια αυτής των γυναικών. Σε γενικές γραμμές, το 47,51% των ανδρών είναι εργαζόμενοι για λογαριασμό τους και το 39% των γυναικών εμφανίζονται ως μισθωτοί. Σημαντική είναι η συμμετοχή των γυναικών στις αγροτικές εργασίες και στις σχετικές με το εμπόριο και τις δουλειές γραφείου, με ποσοστό 32% και 30% επί του συνόλου των γυναικών αντίστοιχα. Το 37% των ανδρών ασχολείται με την αγροτική οικονομία. Μόλις το 9% των γυναικών κατέχουν ανώτερη θέση

στο επάγγελμά τους, ως διευθυντές ή ανώτερα διοικητικά στελέχη. Τα τελευταία χρόνια παρατηρείται σημαντική αύξηση των εργαζομένων στον ιδιωτικό τομέα.

Το 2001, το 63% των κατοίκων του Δήμου Κορθίου ασχολούνται με τον πρωτογενή τομέα. Ακολουθούν ο Δήμος Υδρούσας και Άνδρου με 49% και 17% αντίστοιχα. Οι καλλιεργήσιμες εκτάσεις αντιπροσωπεύουν περίπου το 9,7% του νησιού, με τάσεις διαρκούς μείωσης, καθώς ο αγροτικός τομέας εγκαταλείπεται και ασκείται ολοένα και περισσότερο από τους γηραιότερους. Η ελαιουργία, η αμπελουργία, τα κηπευτικά, η μελισσοκομία, οι ελάχιστες καλλιέργειες υπό κάλυψη (θερμοκήπια) και τα εσπεριδοειδή αποτελούν τις δυναμικές καλλιέργειες της Άνδρου.

Η κτηνοτροφία αποτελεί τον πιο παραγωγικό και δυναμικό κλάδο του πρωτογενή τομέα της Άνδρου. Η αιγοπροβατοτροφία ακμάζει στην Άνδρο περισσότερο σε σχέση με την εκτροφή αγελάδων και μοσχαριών. Οι κτηνοτροφικές μονάδες είναι μη συστηματικές οικογενειακής μορφής εκμεταλλεύσεις. Οργανωμένη βοοτροφία και χοιροτροφία πραγματοποιούνται στα Απροβάτου, στο Μπατσί και στο Κόρθι. Πτηνοτροφική μονάδα για κρεατοπαραγωγή λειτουργεί στο Δ.Δ. Πιτροφού του Δήμου Άνδρου.

Στο νησί υπάρχουν επτά αγροτικοί συνεταιρισμοί και δύο γυναικείοι: η «Αρχόντισσα του Αιγαίου» στο Μπατσί και η «Αγρομέλισσα» στο Κόρθι. Τα μισά περίπου μέλη των Αγροτικών Συνεταιρισμών του νησιού είναι απόμαχοι της θάλασσας ή της Αμερικής (Πολέμης, 1973) (εικόνα 10).



**Εικόνα 10:** Τα προϊόντα του γυναικείου συνεταιρισμού «Αγρομέλισσα»

Ο δευτερογενής τομέας δεν είναι ιδιαίτερα ανεπτυγμένος στην Άνδρο, με αποτέλεσμα να επηρεάζεται σημαντικά και ο πρωτογενής τομέας. Η έλλειψη οργανωμένης μεταποίησης των αγροτικών προϊόντων καθιστά σχεδόν αδύνατη την ύπαρξη ελεγμένων προϊόντων ποιότητας ή τοπικών προϊόντων στην αγορά, καθώς και τη δημιουργία επιχειρηματικών ευκαιριών.

Η Άνδρος και η Σύρος είναι τα λιγότερο επιχειρηματικά νησιά σε σχέση με τα άλλα μεγάλα κυκλαδονήσια (όπως είναι η Μύκονος, η Σαντορίνη, η Πάρος, η Νάξος και η Τήνος). Το μεγαλύτερο μέρος των Συριανών είναι απορροφημένο στις δημόσιες υπηρεσίες και στα Ναυπηγεία του Νεωρίου. Η περιορισμένη επιχειρηματική δραστηριότητα της Άνδρου οφείλεται:

- α) στη διαρκή γήρανση του πληθυσμού
- β) στην εγκατάλειψη του νησιού από τον παραγωγικό πληθυσμό και
- γ) στην έλλειψη επιχειρηματικών πρωτοβουλιών από μέρος των κατοίκων.

Όπως σε όλα τα κυκλαδονήσια, έτσι και στην Άνδρο ο τριτογενής τομέας παραγωγής δεσπόζει και χαρακτηρίζει το σημαντικά μεγαλύτερο τμήμα της τοπικής οικονομίας. Ο τριτογενής τομέας απορροφά την πλειονότητα του ενεργού πληθυσμού δημιουργώντας μονόπλευρο προσανατολισμό στον κλάδο των τουριστικών υπηρεσιών (καταλύματα, εστίαση και διασκέδαση) και του εμπορικού τομέα.

Η εμπορική ναυτιλία αποτελεί σημαντική πηγή εσόδων για την τοπική κοινωνία της Άνδρου, καθώς και μία ιδιαίτερα προσοδοφόρα επαγγελματική διέξοδο. Σύμφωνα με το αρχείο που τηρεί ο Οίκος του Ναύτου, στο νησί οι εν ενεργεία ναυτικοί το 1974 ήταν 2.856 και το 2008 1.152. Η ναυτιλία συμβάλλει στην εισροή συναλλάγματος στο νησί.

Η εξελικτική πορεία του μέσου δηλωθέντος εισοδήματος των κατοίκων της Άνδρου έχει ως εξής:

- § το 1980 κυμαινόταν στις 400.000 δρχ. και το 1985 στο 1.050.000 δρχ.
- § το 1990 αυξήθηκε στα 2.000.000 δρχ. και το 1995 ξεπέρασε τα 3.300.000 δρχ.
- § το 2006 εκτιμήθηκε γύρω στα 16.000 €

## **Κεφάλαιο 6<sup>ο</sup>**

### **Η τουριστική ανάπτυξη και υποδομή της Άνδρου**

Σύμφωνα με όσα έχουν ήδη αναφερθεί στο 2<sup>ο</sup> Κεφάλαιο, η τουριστική προσφορά συνίσταται από τους πόρους που διαθέτει μία περιοχή ή έχουν κατασκευαστεί με πρωτοβουλία του ιδιωτικού και δημόσιου τομέα. Με βάση λοιπόν, τα παραπάνω, κύριες παράμετροι και πόροι της τουριστικής προσφοράς της Άνδρου είναι οι τουριστικές υπηρεσίες και υποδομές, οι πολιτισμικοί, ανθρωπογενείς και περιβαλλοντικοί πόροι, οι οποίοι περιγράφονται στη συνέχεια.

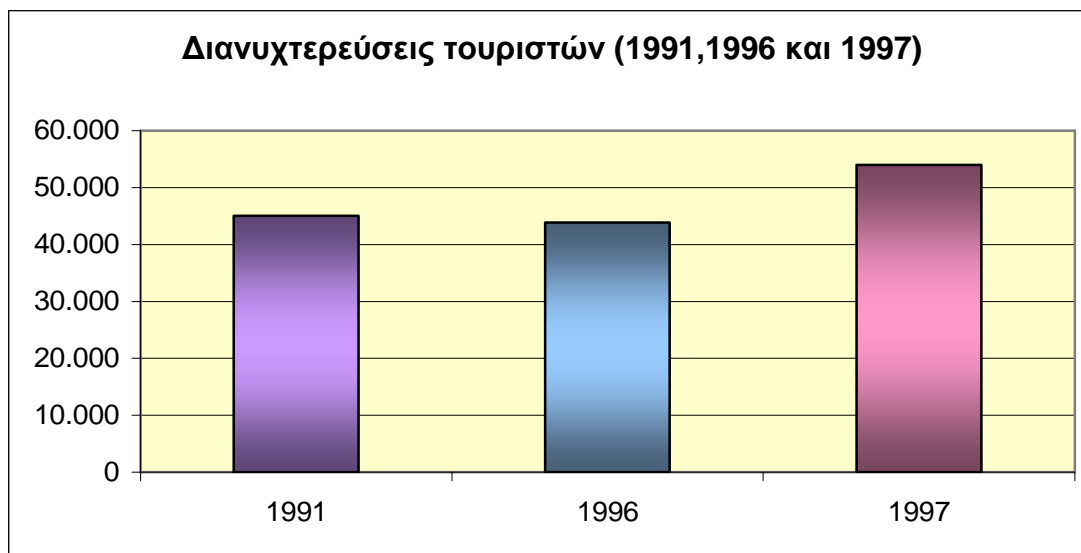
## **6.1. Οι τουριστικές υπηρεσίες και υποδομές της Άνδρου**

Ο τουρισμός αποτελεί μία σημαντική πλουτοπαραγωγική πηγή για την Άνδρο. Ωστόσο, το νησί διαθέτει περιορισμένο διαφημιστικό υλικό για την προβολή του σε τουριστικές εκθέσεις, ενώ προβάλλεται στο διαδίκτυο μέσα από μεμονωμένες προσπάθειες (όπως του Δήμου Κορθίου). Τα τελευταία χρόνια εκδίδονται έντυπα και πεζοπορικοί χάρτες για την ανάδειξη του νησιού. Συστηματική προβολή της Άνδρου στα Μέσα Μαζικής Επικοινωνίας και ιδιαίτερα στην τηλεόραση επιτυγχάνεται μέσα από τις εκθέσεις του Μουσείου Σύγχρονης Τέχνης και του Ιδρύματος Κυδωνιέως.

Η Εθνική Στατιστική Υπηρεσία διαθέτει αναλυτικά στοιχεία για την τουριστική κίνηση ανά νησί μόνο για την περίοδο 1995-1996. Συγκεκριμένα, το 1995 στο νησί διανυκτέρευσαν 45.051 αλλοδαποί και ημεδαποί τουρίστες. Το 1996 το νησί φιλοξένησε 43.883 επισκέπτες και το 1997 53.981 τουρίστες. Κατά την καλοκαιρινή περίοδο, παρατηρείται αύξηση της τουριστικής ροής προς το νησί. Συχνό φαινόμενο αποτελούν οι παραθεριστές που διαθέτουν ιδιόκτητη κατοικία στην Άνδρο (Loukissas, 1982). Σύμφωνα με την Τοπική Ένωση Δήμων και Κοινοτήτων του Νομού Κυκλάδων, ο αριθμός των επισκεπτών σε περίοδο αιχμής είναι τριπλάσιος από τον μόνιμο πληθυσμό. Εκτιμάται ότι ο εποχικός πληθυσμός του Δήμου Άνδρου φτάνει τους 14.700, του Δήμου Υδρούσας τους 13.000 και του Δήμου Κορθίου τους 6.400.

Σύμφωνα με το Λιμενικό Σταθμό Γαυρίου Άνδρου, το 1985 στο νησί επιβιβάστηκαν 128.842 άτομα. Είκοσι χρόνια αργότερα, ο αριθμός αυτός τριπλασιάστηκε (Πίνακας 6.1.). Δεδομένου ότι οι μόνιμοι και οι εποχικοί κάτοικοι της Άνδρου μετακινούνται σε σταθερούς ρυθμούς, η αύξηση των αφίξεων στο λιμάνι του Γαυρίου εκφράζει την ενίσχυση της τοπικής τουριστικής ζήτησης. Εκτιμάται ότι ο μέσος ημερήσιος αριθμός επισκεπτών που καταφθάνουν στην Άνδρο ακτοπλοϊκώς μέσω του λιμανιού του Γαυρίου είναι περίπου 820 επιβάτες (Χατζηδάκης, 2002).

**Διάγραμμα 6.1.:** Διανυκτερεύσεις Ελλήνων και αλλοδαπών τουριστών



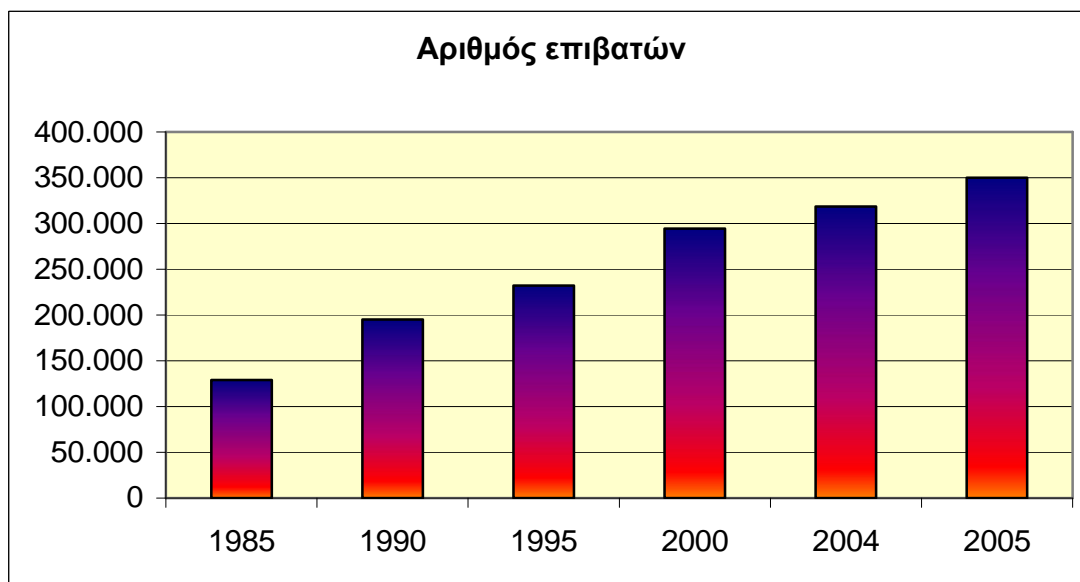
**Πίνακας 6.1.:** Κίνηση επιβατών στο λιμένα Γαυρίου Άνδρου κατά τα έτη 1985, 1990, 1995, 2000, 2004 και 2005

Έτη	1985	1990	1995	2000	2004	2005
Αριθμός επιβατών	128.842	194.957	232.293	294.357	318.678	350.234

**Πηγή:** Λιμεναρχείο Γαυρίου Άνδρου

Η εποχικότητα της τουριστικής κίνησης της Άνδρου είναι έκδηλη. Ενώ στις Κυκλάδες, σε γενικές γραμμές, η κίνηση αρχίζει το Μάιο και τελειώνει το Σεπτέμβριο, στην Άνδρο εκτείνεται από τον Ιούλιο μέχρι τον Αύγουστο. Αυτή η διαφορά οφείλεται στο ότι το νησί προσελκύει εσωτερικό τουρισμό, σε αντίθεση κυρίως με τη Μύκονο και τη Σαντορίνη που ελκύουν αλλοδαπούς τουρίστες.

Στο σύνολο των διανυκτερεύσεων στο νησί, το 69% είναι ημεδαποί και το 31% αλλοδαποί (Χατζηδάκης, 2002). Η παύση της τουριστικής περιόδου συμβαδίζει με τη μείωση του πληθυσμού, που καταγράφεται στις απογραφές ως ντόπιος, αλλά διαχειμάζει στην Αθήνα. Το γεγονός αυτό περιορίζει τις δυνατότητες ψυχαγωγίας του μόνιμου πληθυσμού και συμβάλλει στην ερήμωση και το μαρασμό του νησιού το χειμώνα.



**Διάγραμμα 6.2.:** Αφίξεις επιβατών στο λιμάνι του Γαυρίου Άνδρου

Ένας μεγάλος αριθμός επιχειρήσεων άμεσα ή έμμεσα αποτελούν μέρος της τουριστικής βιομηχανίας του νησιού. Στην Άνδρο οι τουριστικές επιχειρήσεις παρουσιάζουν περίπου το 50% του μεριδίου των επιχειρήσεών της. Η Χώρα της Άνδρου χαρακτηρίζεται από μία ισορροπημένη κατανομή δραστηριοτήτων. Το 27% περίπου των επιχειρήσεών της δραστηριοποιείται στον τουριστικό τομέα. Το Μπατσί πρόκειται για τουριστική περιοχή με πλήρη εξάρτηση από τον τουρισμό. Το 31,6% των επιχειρήσεων είναι τουριστικές. Το Γαύριο διαθέτει τουριστικό και εμπορικό χαρακτήρα, με το 29,6% των επιχειρήσεων να ασχολούνται με τον τουρισμό. Το Κόρθι, με έντονο αγροτικό προφίλ, επιχειρεί να αναδειχθεί σε τουριστικό προορισμό ήπιας μορφής. Το 11% των επιχειρήσεών του εξυπηρετούν τους τουρίστες (Πίνακας 6.2.). Συνολικά, στην Άνδρο παρέχεται η δυνατότητα φιλοξενίας 4.361 ατόμων σε καθημερινή βάση (Χατζηδάκης, 2002).

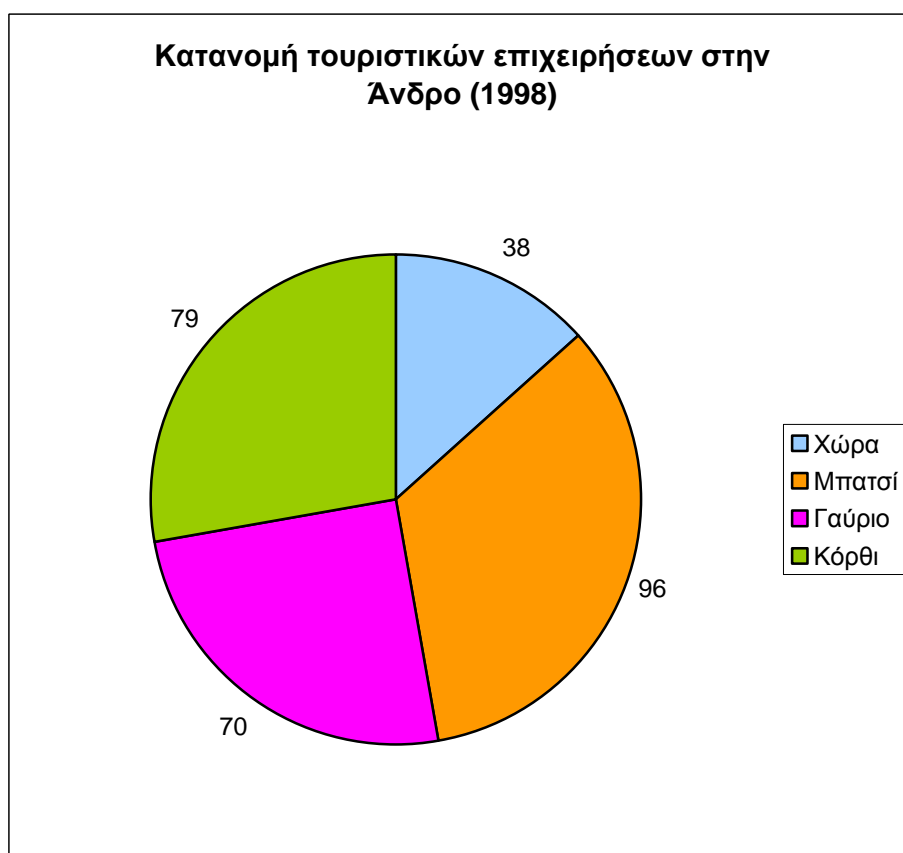
ΤΟΥΡΙΣΤΙΚΗ ΑΝΑΠΤΥΞΗ ΤΗΣ ΝΗΣΟΥ ΑΝΔΡΟΥ.  
ΥΠΟΔΟΜΕΣ - ΠΡΟΟΠΤΙΚΕΣ

**Πίνακας 6.2:** Κατανομή τουριστικών επιχειρήσεων ανά κύριο οικισμό της Άνδρου (1998)

Περιοχή	Τουριστικές επιχειρήσεις	%	Συνολικός αριθμός επιχειρήσεων	%
Χώρα	38	17	152	27,2
Μπασι	96	45	176	31,6
Γάριο	70	30	165	29,6
Κόρθη	79	8	65	11
<b>Σύνολο</b>	<b>223</b>	<b>40</b>	<b>558</b>	<b>100</b>

**Πηγή:** Γραφείο Βιομηχανικής Αλλαγής Σύρου

**Διάγραμμα 6.3.:** Γεωγραφική κατανομή των τουριστικών επιχειρήσεων στην Άνδρο





ΤΟΥΡΙΣΤΙΚΗ ΑΝΑΠΤΥΞΗ ΤΗΣ ΝΗΣΟΥ ΑΝΔΡΟΥ.  
ΥΠΟΔΟΜΕΣ - ΠΡΟΟΠΤΙΚΕΣ

Το Γραφείο Αγροτουρισμού Κυκλάδων, που πρόκειται σε σύντομο χρονικό διάστημα να εγκαινιάσει τη λειτουργία του στο Κόρθι, στοχεύει στην προώθηση των εναλλακτικών μορφών τουρισμού στο Κόρθι, στην Άνδρο και στις Κυκλάδες γενικότερα. Οι απασχολούμενοι στον τουριστικό τομέα, σύμφωνα με τα στοιχεία της Αναπτυξιακής Εταιρίας Άνδρου, το 1998 ήταν γύρω στα 900 άτομα. Οι περισσότερες τουριστικές επιχειρήσεις είναι οικογενειακές. Ως επί το πλείστον οι αυτοαπασχολούμενοι επιχειρηματίες είναι άτομα με μηδενική ή περιορισμένη κατάρτιση στις τουριστικές επιχειρήσεις.

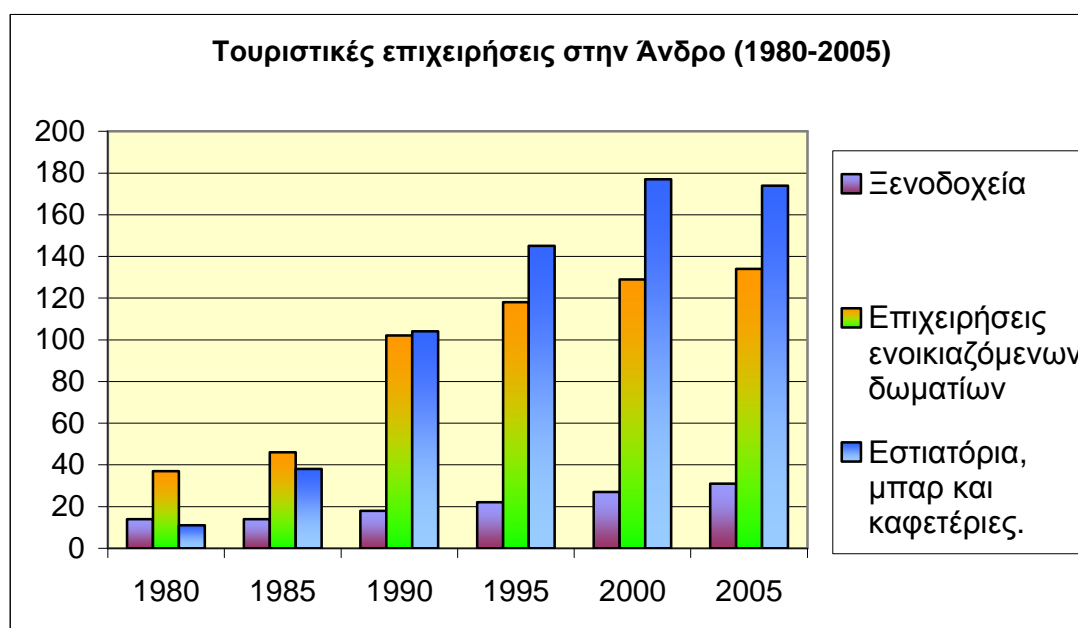
Η ποιότητα και η ποσότητα των τουριστικών καταλυμάτων και των μονάδων εστίασης του νησιού έχουν βελτιωθεί αισθητά, προκειμένου να ανταποκριθούν στις αυξημένες απαιτήσεις των τουριστών. Από το 1980 μέχρι σήμερα, οι ξενοδοχειακές μονάδες, καθώς και οι επιχειρήσεις ενοικιαζόμενων δωματίων, διασκέδασης και φαγητού έχουν σημειώσει σημαντική αύξηση (Πίνακας 6.3.) (Χαζάπη, 2006).

**Πίνακας 6.3.:** Αριθμός ξενοδοχείων και επιχειρήσεων ενοικιαζόμενων δωματίων, διασκέδασης και φαγητού, κατά τα έτη 1980, 1985, 1990, 1995, 2000 και 2005

Επιχειρήσεις	1980	1985	1990	1995	2000	2005
Ξενοδοχεία	14	14	18	22	27	31
Επιχειρήσεις ενοικιαζόμενων δωματίων	37	46	102	118	129	134
Εστιατόρια, μπαρ και καφετέριες.	11	38	104	145	177	174
<b>Σύνολο</b>	<b>62</b>	<b>68</b>	<b>224</b>	<b>285</b>	<b>333</b>	<b>339</b>

- Πηγές:**
- ◆ Γραφείο Πληροφοριών του Ε.Ο.Τ. Σύρου
  - ◆ Επιμελητήριο Κυκλάδων
  - ◆ Ξενοδοχειακό Επιμελητήριο Ελλάδος

Στο νησί δεν υπάρχει περιοχή χαρακτηρισμένη ως «τουριστικά κορεσμένη περιοχή». Σύμφωνα με την Κοινή Υπουργική Απόφαση (Κ.Υ.Α.) 56616/29.6.2000, η Άνδρος εξαιρείται από την εφαρμογή των κινήτρων του αναπτυξιακού νόμου Ν. 2601/1998 για την ίδρυση ή επέκταση ξενοδοχειακών μονάδων. Ωστόσο ισχύουν τα κίνητρα που παρέχονται δυνάμει του Ν. 2601/1998 για τον εκσυγχρονισμό ξενοδοχειακών εγκαταστάσεων και έχουν εφαρμογή τα προγράμματα ενίσχυσης των μικρομεσαίων τουριστικών επιχειρήσεων του ΠΕΠ (Περιφερειακού Επιχειρησιακού Προγράμματος) Νοτίου Αιγαίου, μέσω του Γ' Κ.Π.Σ. (Χατζηδάκης, 2002).



**Διάγραμμα 6.4.:** Διαχρονική εξέλιξη των τουριστικών επιχειρήσεων στην Άνδρο (1980-2005)

## **6.2. Οι πολιτισμικοί και ανθρωπογενείς πόροι της Άνδρου**

Η Άνδρος συνιστά πηγή αστείρευτου πολιτισμικού προϊόντος που ξεκινά από την Νεολιθική Εποχή και φτάνει μέχρι σήμερα. Το νησί είναι διάσπαρτο από αρχαιότητες, αρχαιολογικά, βυζαντινά και μεταβυζαντινά μνημεία, κάστρα, νεότερα μνημεία και νεοκλασικά κτίρια. Αναλυτικότερα:

Οι πιο σημαντικοί αρχαιολογικοί χώροι που πιστοποιούν την οικονομική και πνευματική άνθηση και την ένταση της πολιτιστικής δημιουργίας είναι ο οικισμός του Στρόφιλα, ο γεωμετρικός οικισμός της Ζαγοράς, η Υψηλή, η Παλαιόπολη ή αλλιώς η Πόλη της Άνδρου και ο Πύργος του Αγίου Πέτρου( εικόνα 11 ), κτίσμα της Ελληνιστικής Περιόδου (4ος – 3ος αι. π.Χ) και ο καλύτερα σωζόμενος των Κυκλάδων.



**Εικόνα 11:** Πύργος Αγ. Πέτρου

Η Άνδρος χαρακτηρίζεται από μία πλούσια μοναστική ιστορία: Η μονή της Ζωοδόχου Πηγής ή της Αγίας, η μονή Αγίου Νικολάου, η μονή της Αγίας Μαρίνας, η μονή Πανάχραντου ή Αγίου Παντελεήμονα (εικόνα 12), η μονή της Αγίας Ειρήνης και η μονή των Τρομαρχίων.



**Εικόνα 12:** Μονή Πανάχραντου

Το νησί είναι επίσης κατάσπαρτο από εκατοντάδες ναούς, ενοριακούς, μοναστηριακούς και παρεκκλήσια, ποικίλων ρυθμών και μεγεθών (Εικόνα 13). Πολλοί ναοί ανάγονται στη Βυζαντινή εποχή και αποτελούν μνημεία εξαιρετικής τέχνης και θαυμάσια δείγματα εκκλησιαστικής αρχιτεκτονικής. Οι πιο αντιπροσωπευτικοί ναοί είναι ο Ταξιάρχης της Μεσσαριάς (χρονολογείται στα 1158), ο Ταξιάρχης της Μελίδας (χρονολογείται στο δεύτερο μισό του 11ου αι.) και ο Ταξιάρχης στα Υψηλού (κτίσμα του τέλους του 12ου αι. ή των αρχών του 13ου αι). (Πασχάλης, 1995).



**Εικόνα 13:** Ο ναΐσκος της Αγίας Θελασσινής στη Χώρα της Άνδρου

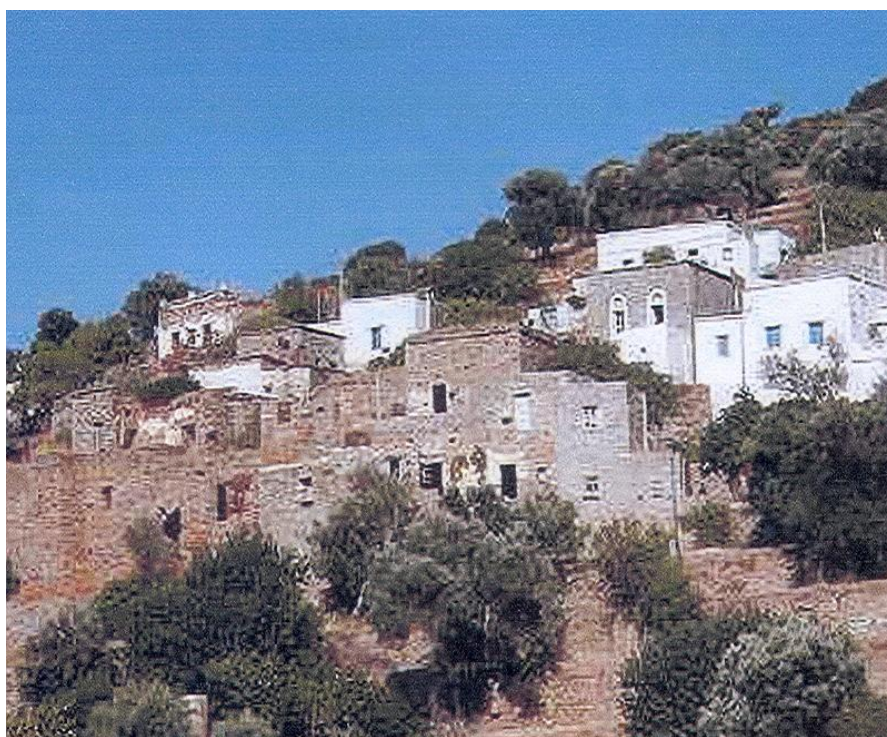
Σημαντικά δείγματα αμυντικής αρχιτεκτονικής, ιδιαίτερα της ενετοκρατίας, αποτελούν το Επάνω Κάστρο και το Κάτω Κάστρο. Η ίδρυση του Επάνω Κάστρου, του κάστρου της Φανερωμένης ή αλλιώς του Παλαιόκαστρου, αποτελεί έργο των Φράγκων. Υπήρξε η μεγαλύτερη και ισχυρότερη μεσαιωνική πόλης της Άνδρου. Βρίσκεται στην ανατολική πλευρά του νησιού πάνω από τον κόλπο του Κορθίου. Ιδρύθηκε πιθανότατα το 12-13<sup>ο</sup> αιώνα. (Αθανάσης, 1978· Τελεβάντου, 2002). Το νησάκι όπου κείται το βενετσιάνικο οχυρωμένο φρούριο, ή αλλιώς το Κάτω ή Μέσα Κάστρο, χωρίζεται από τη χερσόνησο της Χώρας με μία στενή λωρίδα θάλασσας, πλάτους δύο περίπου μέτρων και επικοινωνεί με τη στεριά με μία

λίθινη τοξωτή γέφυρα. Οι ιστορικές μνείες για το κάστρο αρχίζουν από το 13<sup>ο</sup> αιώνα και η κτίση του, σύμφωνα με την αρχαιολογική έρευνα, τοποθετείται στα πρώτα χρόνια μετά την Τέταρτη Σταυροφορία. (Γρατσία κ.ά, 2002· Δωρή κ.ά, 2003) (Εικόνα 14). Σημείο αναφοράς επίσης αποτελεί και η πλατεία του Αφανούς Ναύτη, η οποία διαμορφώθηκε το 1958 από τον αρχιτέκτονα Λ.Κριεζή. Το μεγάλο διαστάσεων *άγαλμα του Αφανούς Ναύτη*, έργο του Ανδριώτη γλύπτη Μιχάλη Τόμπρου, η θέαση στο κάστρο και στο πέλαγος συνιστούν τα ελκυστικά στοιχεία της πλατείας αυτής (Γρατσία κ.ά, 2002).



**Εικόνα 14:** Το βενετσιάνικο κάστρο στη Χώρα της Άνδρου

Η Άνδρος είναι διάσπαρτη από μεσαιωνικούς πύργους και πυργόσπιτα. Πρόκειται για ψηλές τετράγωνες κατοικίες με πολλά δωμάτια και αποθήκες, χτισμένες σε επιλεγμένα σημεία μεγάλων ιδιόκτητων εκτάσεων, απ' όπου ήταν δυνατή η κατόπτευση της γύρω περιοχής. Αντιπροσωπευτικότεροι είναι ο Πύργος Ζαφειροπούλου και ο Πύργος Αθανασίου στη Μεσσαριά, ο Πύργος του Μπίστη (ή Μουβελά) στις Στενιές του 17<sup>ου</sup> αι., ο ερειπωμένος και εγκαταλειμμένος Πύργος του Λορέντζου Καΐρη στα Λάμυρα και ο κατεστραμμένος Πύργος του Ματρογιαννούλη στον Αμόλογο. Οι πύργοι φέρουν αμυντικό χαρακτήρα με σιδεριές, λιγιστά και μικρά ανοίγματα, θωρακισμένες εξώπορτες, πολεμίστρες και ζεματίστρες. Ενδιαφέρον έχει και ο μεσαιωνικός οικισμός στο χωριό Αηδόνια του Δήμου Κορθίου (Εικόνα 15) (Λυγίζος, 1983· Χαρχαρός, 1990· Koutsoukou and. Kanelopoulos, 1991· Κολτσίδα κ.ά, 1996· Χαριτωνίδου, 2001).



**Εικόνα 15:** Ο μεσαιωνικός οικισμός στο χωριό Αηδόνια του Δήμου Κορθίου

Τα κτίρια της Άνδρου κατατάσσονται σε δύο μεγάλες κατηγορίες: της λαϊκής αρχιτεκτονικής (λαϊκά κτίρια) και της αρχιτεκτονικής των αρχοντικών (νεοκλασικά και αρχοντικά αστικού χαρακτήρα) (Λυγίζος, 1983). Ιδιαίτερο ενδιαφέρον έχει η αρχιτεκτονική κληρονομιά της Χώρας. Η ευμάρεια, ως απόρροια της άνθησης της ναυτιλίας, οδήγησε στην υιοθέτηση της νεοκλασικής αρχιτεκτονικής σε δημόσια και ιδιωτικά κτίρια της πόλης από το

δεύτερο μισό του 19<sup>ου</sup> αιώνα μέχρι και τη δεκαετία του 1930. Η νέα πόλη είναι νεοκλασική, χωρίς αυτό να αποκλείει την ύπαρξη νεοκλασικών κτιρίων και στην παλιά. Οι όψεις των οικοδομημάτων διαθέτουν τα νεοκλασικά μορφολογικά χαρακτηριστικά γνωρίσματα, όπως κεντρικό αετωματικό στοιχείο, μαρμάρινα φουρούσια, οικόσημα, γλυπτά, μαρμάρινες επιγραφές και σκάλες, γύψινο-πολύχρωμο διάκοσμο, τοιχογραφίες και περίτεχνα κιγκλιδώματα μπαλκονιών (Αραβαντινός, 1960· Λυγίζος, 1971, 1973 και 1983· Lygizos, 1985· Μιχελή, 1990· Χαριτωνίδου, 2001· Γρατσία κ.ά, 2002) (εικόνα 16).



**Εικόνα 16:** Νεοκλασική οικία στη Χώρα της Άνδρου

Η Άνδρος διαθέτει μνημεία προβιομηχανικής τεχνολογίας. Χαρακτηριστική είναι η περίπτωση της Φάμπρικας στις Στενιές καθώς και Διποτάματα, ενώ διαθέτει πλήθος μονοπατιών, έργα του ανώνυμου μάστορα. Στόχος είναι το τελευταίο μνημείο να μετατραπεί σε ένα υπαίθριο Μουσείο Υδροκίνησης, παρόμοιο με αυτό που λειτουργεί στη Δημητσάνα στο ν. Αρκαδίας.

Η Άνδρος, τα τελευταία 25 χρόνια περίπου, τείνει να μετατραπεί σε θερινή Μητρόπολη των Καλών Τεχνών, χάρη στην έντονη και πολυσχιδή δραστηριότητα των τοπικών της Μουσείων. Εκτιμάται δε ότι 25.000 άτομα επισκέπτονται ετησίως τα τοπικά μουσεία (Χαζάπη, 2006α). Μουσεία διεθνούς φήμης συγκεντρώνονται στο Δήμο Άνδρου και συγκεκριμένα στη Χώρα. Ο μουσειακός πλούτος του νησιού περιλαμβάνει:

- Το *Μουσείο Σύγχρονης Τέχνης*, του Ιδρύματος Βασίλη και Ελίζας Γουλανδρή, εγκαινιάστηκε στη Χώρα της Άνδρου το 1979 (εικόνα 17).
- Το *Αρχαιολογικό Μουσείο* χτίστηκε το 1981 με τη χορηγία του Ιδρύματος Βασίλη και Ελίζας Γουλανδρή, στη Χώρα (εικόνα 18).



**Εικόνα 17:** Το Μουσείο Σύγχρονης Τέχνης





**Εικόνα 18:** Το Αρχαιολογικό Μουσείο Άνδρου

- Το *Αρχαιολογικό Μουσείο της Παλαιόπολης* εγκαινιάστηκε στις 11 Ιουλίου 2003 και είναι αφιερωμένο στις αρχαιότητες της Παλαιόπολης.
- Το *Ναυτικό Μουσείο* ιδρύθηκε το 1972 στη Χώρα της Άνδρου
- Το *Μουσείο Λαογραφίας και Χριστιανικής Τέχνης* στεγάζεται στο αναπαλαιωμένο κτίριο του παλιού παγοποιείου Μαντζαβελάκη, ιδιοκτησίας του σημερινού ξενοδοχείου «Παράδεισος» στη Χώρα της Άνδρου.
- Το *Ίδρυμα Πέτρου και Μαρίκας Κυδωνιέως* πρόκειται για πολιτιστικό ίδρυμα της Άνδρου με έδρα τη Χώρα, που φιλοξενεί εκθέσεις διεθνούς φήμης και κύρους από το καλοκαίρι του 1994 (εικόνα 19).



**Εικόνα 19:** Το Ίδρυμα Πέτρου και Μαρίκας Κυδωνιέως

- Το *Μουσείο Ελιάς στην Άνδρο* ( εικόνα 20) στο στεγάζεται στο ελαιοτριβείο Χέλμη και στο ελαιοτριβείο Λεμπέση στον Πιτροφό και τα Ρέματα αντίστοιχα στα πλαίσια του προγράμματος RAPHAEL, που ενισχύει σχέδια ευρωπαϊκής διάστασης στον τομέα της πολιτιστικής κληρονομιάς. Η πρωτοβουλία ανήκει στην Αναπτυξιακή Εταιρία Άνδρου.



**Εικόνα 20:** Μουσείο Ελιάς

- Τον Αύγουστο του 2001 εγκαινιάστηκε το *Λαογραφικό Μουσείο του Ιδρύματος για την Προστασία και την Ανάδειξη της Πολιτιστικής Κληρονομιάς του Συνετίου Άνδρου* (εικόνα 21)



**Εικόνα 21:** Το Λαογραφικό Μουσείο του Ιδρύματος για την Προστασία και την Ανάδειξη της Πολιτιστικής Κληρονομιάς του Συνετίου Άνδρου.

- Η *Καΐρειος Βιβλιοθήκη* ιδρύθηκε με Προεδρικό Διάταγμα το 1987 ως Νομικό Πρόσωπο Ιδιωτικού Δικαίου με κοινωφελή και μη κερδοσκοπικό χαρακτήρα (Χαζάπη, 2006α και 2006β) (εικόνα 22).



**Εικόνα 22:** Η Καΐρειος Βιβλιοθήκη

### **6.3. Οι περιβαλλοντικοί πόροι της Άνδρου**

Η Άνδρος διαθέτει πλήθος περιβαλλοντικών και φυσικών χαρακτηριστικών, ικανών να προσελκύσουν το ενδιαφέρον των φυσιολατρών τουριστών. Συγκεκριμένα, το νησί είναι προικισμένο με δέκα αλκαλικές πηγές διάσπαρτες σε όλο το νησί, οι οποίες είναι:

- i) η πηγή στη Βόρεια Άνδρο
- ii) η πηγή στον Πύργο του Αγίου Πέτρου
- iii) η βασιλική πηγή στην Παλαιόπολη
- iv) η πηγή στην Παλαιόπολη
- v) η πηγή της Κουμούλου (εικόνα 23)
- vi) η πηγή του Ζαννάκη στις Μένητες
- vii) η πηγή στα Αϊπάτια
- viii) η πηγή της Αγίας Ειρήνης
- ix) η πηγή Λεζίνα και
- x) η πηγή Σάριζα.



**Εικόνα 23:** Η πηγή της Κουμούλου

Η τελευταία είναι η πιο γνωστή. Πρόκειται για νερό πλούσιο σε ανθρακικά, θειικά και χλωριούχα άλατα, καθώς και πυριτικό οξύ. Η ιαματική δράση της εν λόγω πηγής έγινε γνωστή από το Βαυαρό Χημικό Ξανέριο Λάνδερερ το 1848. Το νερό της πηγής Σάριζα είναι αποτελεσματικό στις ακόλουθες παθήσεις:

- ◆ στις χρόνιες παθήσεις των βλεννομεμβράνων του στομάχου, των εντέρων και των ουροποιητικών οργάνων
- ◆ στο άσθμα
- ◆ στις χρόνιες παθήσεις του αρτηριακού συστήματος και στην καταπολέμηση της αρτηριοσκλήρωσης
- ◆ στις αιμορραγίες
- ◆ στην αδυναμία των πεπτικών οργάνων, που προκαλείται από την υπέρμετρη και σπασμωδική ερεθιστικότητά τους
- ◆ στην ψαμμίαση και στη λιθίαση. Στην περίπτωση της ψαμμίασης ενεργεί και προληπτικά και αποτρέπει αποτελεσματικά την προδιάθεση του οργανισμού για λιθίαση (Πασχάλης, 1995).

Η συστηματική προβολή της ιαματικής δράσης της πηγής στα Μέσα Μαζικής Επικοινωνίας, σε συνδυασμό με την κατασκευή μικρών τουριστικών επιχειρήσεων, θα προσελκύσει σημαντικό αριθμό τουριστών που υποφέρουν από τις παραπάνω παθήσεις και επιθυμούν να συνδέσουν τις διακοπές τους με μία αποτελεσματική και ταυτόχρονα ανώδυνη θεραπευτική αγωγή (Χαζάπη, 2006α, 2006β και 2008).

Παράλληλα, η Άνδρος είναι γνωστή για τις απόμακρες και δυσπρόσιτες παραλίες απείρου φυσικού κάλους, όπως ο Ζόρκος, η Άχλα, η Πλάκα, οι Αποθήκες.

Η Άνδρος διαθέτει πλούτο οικοσυστημάτων ικανών να υποστηρίξουν προγράμματα οικοτουρισμού και να προσελκύσουν τουρίστες που επιθυμούν να γνωρίσουν το ιδιαίτερο τοπικό φυσικό περιβάλλον. Η προβολή και η νομική προστασία των περιοχών φυσικού κάλους και ενδιαφέροντος από τις ανθρώπινες παρεμβάσεις (όπως κυνήγι, υπερβόσκηση, ρίψη απορριμμάτων, υπεράντληση νερού για άρδευση και περιορισμός της οικοδομικής δραστηριότητας) αποτελούν προϋποθέσεις για την ανάπτυξη του οικοτουρισμού στην Άνδρο. Απαραίτητο είναι να τεθούν από το Συμβούλιο της Επικρατείας φραγμοί, σύμφωνα με τους

οποίους θα απαγορεύεται η ίδρυση νέων οικισμών για πρώτη ή δεύτερη κατοικία και για τουριστική ανάπτυξη από ιδιώτες ή συνεταιρισμούς σε περιοχές με φυσικό πλούτο.

Τα οικοσυστήματα του νησιού σχηματίζουν μεγάλες ενιαίες ζώνες. Χαρακτηριστικός είναι ο μεγάλος αριθμός ρεματιών με χειμάρρους, μερικοί από τους οποίους έχουν νερό όλο το χρόνο. Οι ρεματιές διαθέτουν πλούσια παρόχθια βλάστηση και συστάδες από κυπαρίσσια στις πλαγιές που παραμένουν σχεδόν άθικτα. Οι εκβολές των χειμάρρων στη θάλασσα σχηματίζουν αξιόλογους παράκτιους υγροβιότοπους. Οι συνθήκες αυτές είναι κατάλληλες για τη διαβίωση διαφόρων ειδών πανίδας, όπως καβούρια, ερπετά, αμφίβια και πτηνά. Έτσι, η παρουσία πολλών υγροβιότοπων και παρόχθιων και παράκτιων βιότοπων, πλούσιων σε βλάστηση και πανίδα, καθιστούν το νησί ιδανικό τόπο για την ανάπτυξη του οικοτουρισμού. Συγκεκριμένα στο νησί εντοπίζονται οκτώ περιοχές που περιλαμβάνουν ενδημικά και σπάνια είδη τα οποία αναπτύχθηκαν χάρη στη μακροχρόνια απομόνωσή τους από τον υπόλοιπο χώρο:

1. Το σπήλαιο στα Αλαδινού, το οποίο πιθανόν να αποτελεί το μοναδικό ασβεστολιθικό σπήλαιο των Κυκλάδων αυτού του μεγέθους (Πετροχείλου, κ.ά, 1994).
2. Η βόρεια πλαγιά του όρους Πέταλο από τα 500m μέχρι την κορυφή.
3. Η ασβεστολιθική πλαγιά ανατολικά της Ακράς.
4. Οι νησίδες γύρω από την Άνδρο.
5. Οι αμμώδεις παραλίες του νησιού και κυρίως στο Κόρθι, στο Βιτάλι, στο Ατένι και στη Λεύκα.
6. Η βόρεια πλαγιά του όρους Γερακόνες από του Βραχνού μέχρι τη μονή Πανάχραντου (Snoguerup and Stamatiadou, 1982).
7. Η κοιλάδα των Διποταμάτων είναι υποψήφια για ένταξη στο καθεστώς προστασίας του Ν. 1650/86, ως Περιοχή Οικοανάπτυξης. Έχει ήδη εκπονηθεί η απαραίτητη Ειδική Περιβαλλοντική Μελέτη και βρίσκεται στη φάση της διαμόρφωσης του Σχεδίου Προεδρικού Διατάγματος. Η εν λόγω περιοχή προτείνεται ως προστατευόμενη και από την Ειδική Χωροταξική Μελέτη Άνδρου, Τήνου και Μυκόνου. Η γεωγραφική θέση της περιοχής, σε συνδυασμό με τη γεωλογία της συνετέλεσαν στην απομόνωση ορισμένων ειδών και στη δημιουργία νέων. Ο συνολικός αριθμός των ενδημικών και λοιπών φυσικών ειδών που αξιολογούνται ως σημαντικά στην περιοχή αυτή ανέρχονται σε δεκαοκτώ. Η περιοχή χαρακτηρίζεται

από πλούσια βιοποικιλότητα με σπάνια φυτικά είδη. Οι οικότοποι που εντοπίζονται στην περιοχή των Διποταμάτων αξιολογούνται ως σπάνιοι και απειλούμενοι (Snoguerup and Stamatiadou, 1982· Τσενόγλου και Νομικός, 1989).

8. Ο όρμος και ο κεντρικός ορεινός όγκος Βιταλίου, στο βόρειο τμήμα της Άνδρου, έχουν ενταχθεί στο πρόγραμμα «Natura 2000». Καταλαμβάνουν επιφάνεια 7.240 εκταρίων, με μέγιστο υψόμετρο 995 m και μέσο 300 m. Η προστατευόμενη περιοχή αποτελεί την πιο αραιοκατοικημένη περιοχή του νησιού.

Η έλλειψη κύριων οδικών αρτηριών δυσχεραίνει την προσπέλαση της περιοχής με αυτοκίνητο. Παρόλο που σε γενικές γραμμές, η περιοχή μπορεί να θεωρηθεί ένα τυπικό κυκλαδικό οικοσύστημα (τυπικές βραχώδεις επιφάνειες, απόκρημνες ακτές και τυπική φρυγανώδης βλάστηση) χαρακτηρίζεται από μοναδική μωσαϊκή εμφάνιση ενδιαιτημάτων, που οφείλεται στο μεγάλο υψόμετρο, στην παρουσία φαραγγιών, πηγών, ρεματιών και εποχικών τελμάτων. Η ποιότητα και η σπουδαιότητα της προστατευόμενης περιοχής προκύπτει από τα παρακάτω δεδομένα:

- i) πρόκειται για περιοχή μεγάλης αισθητικής αξίας
- ii) περιλαμβάνει σημαντικούς οικότοπους και ενδιαιτήματα, όπως τα δάση καστανιάς και τα δάση με *Alnion glutinoso*, *Salix alba* και *Populus alba*, τα οποία αν και βρίσκονται σε μορφή συστάδων είναι σημαντικά για τη διατήρηση της τοπικής βιοποικιλότητας, αφού δεν συναντώνται σε άλλο κυκλαδονήσι
- iii) υπάρχουν είδη χλωρίδας με ελάχιστη εκπροσώπηση στην περιοχή του Αιγαίου που προστατεύονται από την Ελληνική Νομοθεσία και περιλαμβάνονται στον Κατάλογο των Απειλούμενων Ειδών
- iv) διαθέτει πλούσια орνιθοπανίδα ([www.ncyclades](http://www.ncyclades)· Snoguerup and Stamatiadou, 1982· Χαζάπη, 2006a, 2006b και 2008).



#### **6.4. Η Ευρωπαϊκή Συμβολή στην Άνδρο αναφορικά με τον τουρισμό**

Η συμβολή της Ευρωπαϊκής Ένωσης στον τομέα των υποδομών και των αναπτυξιακών έργων που σχετίζονται άμεσα ή έμμεσα με τον τουριστικό τομέα στους Δήμους της Άνδρου κρίνεται ιδιαίτερα σημαντική. Ακολουθεί η παρουσίαση των έργων που ήδη έχουν ολοκληρωθεί, καθώς και αυτών που βρίσκονται υπό εξέλιξη ανά Δήμο.

Στο Δήμο Άνδρου έχουν ολοκληρωθεί:

- ◆ βελτίωση των λιμενικών εγκαταστάσεων, της μαρίνας και της σήμανσης των υφάλων (με χρηματοδότηση από το Πρόγραμμα ΜΟΠ)
- ◆ κατασκευή του Δημοτικού Σταδίου «Ιωάννης Μ. Γουλανδρής» (2000)
- ◆ έναρξη λειτουργίας του Κέντρου Υγείας Άνδρου, αντικαθιστώντας το Υγειονομικό Σταθμό (1986) και
- ◆ η κατασκευή του ελικοδρομίου με δυνατότητα ηλεκτροδότησης με σκοπό την εξυπηρέτηση νυχτερινών πτήσεων ([www.andros.gr](http://www.andros.gr) [www.ypai.gr](http://www.ypai.gr) [www.notioaigaio.gr](http://www.notioaigaio.gr)).

Σε φάση εξέλιξης βρίσκονται 16 έργα που αφορούν το Δήμο, τα οποία αναφέρονται ανά κατηγορία και χρηματοδοτούνται από το Γ' ΚΠΣ:

- i) **Έργα ανάπλασης – περιβάλλον - τουρισμός:** η μελέτη και κατασκευή ξύλινης πεζογέφυρας κατά μήκος της παραλίας «Νημποριού» για πρόσβαση των πεζών, η χρηματοδότηση του Δήμου Άνδρου για την υλοποίηση του Προγράμματος LIFE «Το Οικολογικό Όραμα της Άνδρου-Περιβαλλοντική Συνεργασία για την Αειφόρο Ανάπτυξη», η προμήθεια μηχανολογικού εξοπλισμού και το πρόγραμμα καθαρισμού των ακτών.
- ii) **Αθλητικές Υποδομές:** η επιχορήγηση της Δημοτικής Επιχείρησης Ανάπτυξης του Δήμου Άνδρου για τη διοργάνωση των 15<sup>ov</sup> Αιγαίοπελαγίτικων Αγώνων Στίβου.

- iii) **Βιολογικοί καθαρισμοί, δίκτυα ύδρευση και δίκτυα αποχέτευσης:** Οι αγωγοί ύδρευσης, η εγκατάσταση επεξεργασίας και διάθεση λυμάτων και αγωγοί μεταφοράς (η Προκαταρκτική Μελέτη είναι προς έγκριση και θεώρηση).
- iv) **Έργα λιμένων και αλιεία:** Οι μελέτες Αλιευτικού Καταφυγίου.
- v) **Πολιτιστικά-αρχαιολογικοί χώροι-μουσεία:** Η στερέωση-συντήρηση Βυζαντινών Μνημείων, η ίδρυση Εργαστηρίου Εικαστικών Τεχνών, η διοργάνωση Διεθνούς Χορωδιακού Φεστιβάλ και η επιχορήγηση του Δήμου Άνδρου για την οργάνωση του συνεδρίου «Αιγαιοπελαγίτικη Κουζίνα» ([www.ypai.gr](http://www.ypai.gr)).

Τα αναπτυξιακά έργα, που έχουν πραγματοποιηθεί στο Δήμο Κορθίου, αφορούν:

- ◆ το αλιευτικό καταφύγιο Όρμου Κορθίου (Β' Φάση)
- ◆ την ολοκλήρωση του αλιευτικού καταφυγίου Όρμου Κορθίου
- ◆ την αποχέτευση του Δημοτικού Διαμερίσματος Όρμου Κορθίου (Α' και Β' Φάση)
- ◆ τη διοργάνωση πολιτιστικών και αθλητικών εκδηλώσεων (όπως τη διοργάνωση των Ναυταθλητικών Αγώνων)
- ◆ την κατασκευή του ελικοδρομίου
- ◆ τη βελτίωση, την ασφαλτόστρωση και την επέκταση του υφιστάμενου οδικού δικτύου
- ◆ τη μελέτη διαχείρισης της παραλιακής ζώνης (προσθετική μελέτη)
- ◆ την αναμόρφωση της παραλιακής ζώνης του Όρμου Κορθίου
- ◆ τη συντήρηση και την ανάδειξη του Κάστρου της Φανερωμένης
- ◆ την επισκευή, την συντήρηση και την ανάδειξη της Σχολής της Αγίας Τριάδας
- ◆ τη βελτίωση των δικτύων ύδρευσης.

Τα αναπτυξιακά έργα του Δήμου Κορθίου που βρίσκονται σε φάση εξέλιξης και χρηματοδοτούνται από το Γ' ΚΠΣ είναι τα ακόλουθα:

- i) **Έργα ανάπλασης – περιβάλλον - τουρισμός:** Το πρόγραμμα καθαρισμού των ακτών
- ii) **Αθλητικές Υποδομές:** Η αποπεράτωση του γηπέδου ποδοσφαίρου στο Κόρθι, η δημιουργία κέντρου ιστιοσανίδας στο Δ.Δ Όρμου Κορθίου, η αποπεράτωση του γηπέδου ποδοσφαίρου στο Κόρθι και η δημιουργία κέντρου ιστιοσανίδας στο Δ.Δ Όρμου Κορθίου

**iii) Υποδομές μεταφορών και συγκοινωνιών:** Η αποκατάσταση της δημοτικής οδοποιίας

**iv) Άλλες ενέργειες:** η εκπόνηση μελετών για την ωρίμανση των έργων του Γ' ΚΠΣ., ΕΠΤΑ (Ειδικό Πρόγραμμα Τοπικής Αυτοδιοίκησης) και Δημοτικών Έργων και η προμήθεια μηχανολογικού εξοπλισμού (πετρελαιοκίνητου ανοικτού φορτηγού 1 tn με κίνηση 4X4 και χωματουργικού μηχανήματος εκσκαφέα φορτωτή)

**v) Πολιτιστικά – αρχαιολογικοί χώροι – μουσεία:** Το συνεδριακό Κέντρο και η διαμόρφωση του περιβάλλοντος χώρου και η επιχορήγηση του Δήμου Κορθίου για την οργάνωση συνεδρίων ([www.ypai.gr](http://www.ypai.gr) ` [www.notioaigaio.gr](http://www.notioaigaio.gr)).

Στο Δήμο Υδρούσας ολοκληρώθηκε το πρόγραμμα καθαρισμού των ακτών, τη διάνοιξη και τον εξοπλισμό υδρευτικών γεωτρήσεων, την κατασκευή του πρώτου σταθμού πυρασφάλειας Τα υπό εξέλιξη έργα στο Δήμο Υδρούσας αφορούν τα εξής:

**i) Πολιτιστικά – αρχαιολογικοί χώροι – μουσεία:** Η διαμόρφωση και η ανάδειξη του αρχαιολογικού χώρου της Υψηλής.

## **Κεφάλαιο 7°**

### **Συμπεράσματα – Προτάσεις**

#### **7.1. Συμπεράσματα**

Τα συμπεράσματα που προκύπτουν από την επιτόπια ερέυνα επικεντρώνονται στα ακόλουθα σημεία:

- § χρηματοδότηση ξύλινου πεζόδρομου κατά πλάτος της παραλίας του Νειμποριού
- § εγκατάσταση βιολογικού καθαρισμού
- § κατασκευή του λιμανιού στον δήμο Άνδρου
- § συντήρηση αρχαιολογικών χώρων
- § αποκατάσταση οδικού δικτύου
- § διατήρηση των νεοκλασικών οικημάτων
- § συντήρηση των πηγών
- § συντήρηση των αρχαιολογικών χώρων και προστασία αυτών
- § συντήρηση και αγορά νέων μηχανημάτων κέντρου υγείας
- § προστασία γλωρίδας και πανίδας του νησιού

## **7.2. Προτάσεις**

Με βάση τα προβλήματα που εντοπίστηκαν και τα συμπεράσματα που προέκυψαν από την επιτόπια έρευνα, ανέκυψαν προτάσεις ικανές να αναζωογονήσουν τον τοπικό τουριστικό τομέα. Συγκεκριμένα:

- § Σύμφωνα με τα αποτελέσματα της παρούσας έρευνας, η υφιστάμενη κατάσταση των ξενοδοχειακών μονάδων του νησιού δεν είναι, σε γενικές γραμμές, ικανοποιητική. Επομένως, ιδιαίτερη έμφαση θα πρέπει να δοθεί στην ποιοτική αναβάθμιση της υπάρχουσας ξενοδοχειακής υποδομής.
- § Ακολουθώντας τα ευρωπαϊκά πρότυπα, ιδιαίτερα ενδιαφέρονσα θεωρείται η αναπαλαίωση και μετατροπή παραδοσιακών κτιρίων σε ξενώνες. Πράγμα που στην Άνδρο αρχίζει δειλά να υιοθετείται ως τουριστική πρακτική αξιοποιώντας κάποια από τα νεοκλασικά κτίρια της Χώρας, πρωτεύουσας του νησιού.
- § Επίσης, αναγκαία κρίνεται η απαγόρευση ανέγερσης ξενοδοχειακών μονάδων που θέτουν σε κίνδυνο το φυσικό και πολιτισμικό περιβάλλον της Άνδρου. Κατά συνέπεια, απαιτείται ανάλογη νομοθετική ρύθμιση που θα επιβάλλει την κατασκευή μόνο μικρής κλίμακας ξενοδοχείων.
- § Ταυτόχρονα, οι ξενοδοχειακές μονάδες του νησιού θα πρέπει να διατηρούν το αρχιτεκτονικό ύφος του νησιού, στο γενικό πλαίσιο διατήρησης της τοπικής οικιστικής κληρονομιάς.
- § Σύμφωνα με την πλειοψηφία των κατοίκων, οι Ο.Τ.Α. της Άνδρου επιδεικνύουν μειωμένο ενδιαφέρον για την τοπική τουριστική ανάπτυξη (Χαζάπη, 2006). Επομένως, απαιτείται να επιδείξουν δυναμική παρουσία και δράση όσον αφορά τον τουρισμό, όπως να εξασφαλίσουν κονδύλια για την εφαρμογή μίας επενδυτικής τουριστικής πολιτικής που θα εστιάζεται στη διοργάνωση πολιτιστικών εκδηλώσεων καθ' όλη τη διάρκεια του έτους, την έκδοση και διανομή ξενόγλωσσων διαφημιστικών τουριστικών φυλλαδίων, την προώθηση προγραμμάτων ανταλλαγών τουριστών με περιοχές της Ελλάδας και του εξωτερικού και την ενίσχυση των εναλλακτικών μορφών τουρισμού.

- § Η Άνδρος, όπως όλα τα νησιά, χαρακτηρίζεται από γεωγραφική απομόνωση. Επομένως, ιδιαίτερη έμφαση θα πρέπει να δοθεί στη βελτίωση της προσβασιμότητας του νησιού. Συγκεκριμένα, προτείνονται:
- α) η αύξηση των δρομολογίων κατά την καλοκαιρινή και τη χειμερινή περίοδο
  - β) η νηολόγηση ταχύπλοων πλοίων στην εν λόγω ακτοπλοϊκή γραμμή
  - γ) η σύνδεση του νησιού με το λιμάνι του Πειραιά. Το πλεονέκτημα του λιμανιού της Ραφήνας είναι η γειτνίασή του με το αεροδρόμιο «Ελευθέριος Βενιζέλος» και το μειονέκτημά του η εξυπηρέτηση ελάχιστων νησιών
  - δ) η κατασκευή αεροδρομίου με επιδοτούμενο εισιτήριο, όπως συμβαίνει στη Μήλο
  - ε) η ανάπτυξη ενδοκυκλαδικής ακτοπλοϊκής σύνδεσης με τα άλλα νησιά και κυρίως με τη Σύρο. Με αυτό τον τρόπο, θα ενισχυθεί η τουριστική κίνηση στην Άνδρο, αλλά και σε άλλα κυκλαδονήσια με περιορισμένη τουριστική ζήτηση
  - στ) η επέκταση του λιμανιού της Χώρας προκειμένου να επιτρέψει την προσέγγιση επιβατικών πλοίων και μεγάλων σκαφών αναψυχής (Χαζάπη, 2006).
- § Το τοπικό οδικό δίκτυο δεν παρουσιάζει την επιθυμητή εικόνα. Μάλιστα, πολλές φορές αποτελεί την κύρια αιτία πρόκλησης τροχαίων ατυχημάτων. Όσες προσπάθειες έχουν πραγματοποιηθεί για τη βελτίωση των δρόμων δεν έφεραν ιδιαίτερα ικανοποιητικό αποτέλεσμα. Κατά συνέπεια, συχνά η μετακίνηση μέσα στο νησί καθίσταται δύσκολη και επικίνδυνη.
- § Η ανεπάρκεια χώρων στάθμευσης και το κυκλοφοριακό πρόβλημα ταλανίζουν την Άνδρο ακόμη και τη χειμερινή περίοδο. Η χρήση τροχονόμων στα τέσσερα κέντρα του νησιού (δηλαδή Χώρα, Κόρθι, Γαύριο και Μπατσί) είναι επιτακτική ανάγκη κυρίως κατά τους θερινούς μήνες. Επίσης, προτείνονται η δημιουργία ποδηλατοδρόμων, πεζοδρομίων και πεζόδρομων, η κατασκευή χώρων στάθμευσης στις παρυφές των πόλεων και η χρήση φορτηγών για εφοδιασμό των καταστημάτων τις πρωινές και τις βραδινές ώρες. Η Χώρα και το Κόρθι διαθέτουν πεζόδρομους, αλλά στερούνται χώρων στάθμευσης.
- § Προκειμένου να τονωθεί η τοπική επιχειρηματικότητα, προτείνονται φορολογικές ελαφρύνσεις, καθώς και η δυνατότητα λήψης χαμηλότοκου ή άτοκου δανείου σε νέους που σκοπεύουν να λειτουργήσουν επιχειρήσεις με άμεση ή έμμεση συνάφεια με τον τουρισμό.

- § Τέλος, παράλληλα με τον πολιτισμικό τουρισμό στο νησί μπορούν να υποστηριχθούν και άλλες μορφές εναλλακτικού τουρισμού αξιοποιώντας με βιώσιμο τρόπο τους διαθέσιμους τοπικούς φυσικούς και πολιτισμικούς πόρους (βλ. παρακάτω).

### **7.3. Προοπτικές για την ανάπτυξη εναλλακτικών μορφών τουρισμού στην Άνδρο**

Με βάση τα φυσικά και πολιτισμικά χαρακτηριστικά της Άνδρου, στο νησί είναι δυνατόν να αναπτυχθούν οι ήπιες μορφές τουρισμού. Συγκεκριμένα:

#### **i) Θαλάσσιος τουρισμός**

Η θέση της Άνδρου, πολύ κοντά στην Αττική, την καθιστά πλεονεκτική ως επισκέψιμο τόπο για σκάφη αναψυχής, όπως ιστιοπλοϊκά, ταχύπλοα, κρουαζιερόπλοια, κότερα. Ο θαλάσσιος τουρισμός θεωρείται για το νησί δυναμική μορφή τουρισμού. Προϋπόθεση είναι η ολοκλήρωση των έργων υποδομής για τη λειτουργία οργανωμένων μαρίνων και καταφυγίων σκαφών αναψυχής στη Χώρα, το Κόρθι και το Μπατσί. Η χρηματοδότηση των έργων αυτών μπορεί να αναζητηθεί από τα εθνικά και ευρωπαϊκά προγράμματα. Το νησί με αυτό τον τρόπο, θα αποτελεί μία εναλλακτική επιλογή ελλιμενισμού, αφού η βελτίωση των υποδομών των

λιμανιών του θα ενθαρρύνει την υποδοχή, τη φιλοξενία και την παροχή υπηρεσιών ασφάλειας και τροφοδοσίας με καύσιμα και είδη διατροφής σε σκάφη αναψυχής.

Προτείνεται, επίσης, η τοποθέτηση μικρού αριθμού μόνιμων αγκυροβολίων (ρεμέτζων) σε επιλεγμένους όρμους που μπορούν να παρέχουν καταφύγιο και φυσική ομορφιά. Τα μόνιμα αγκυροβόλια συνιστούν έναν τρόπο προσέλκυσης θαλάσσιου τουρισμού και ιδιαίτερα ιστιοπλοϊκού με χαμηλό κόστος υποδομών. Τέτοιες επενδύσεις είναι φιλικές προς το περιβάλλον και αποτελούν πόλο έλξης για σκάφη που επιδιώκουν ήσυχες και απομονωμένες περιοχές ιδιαίτερου φυσικού κάλους. Είναι εύκολα διαχειριζόμενες από νέους

και μπορεί να συνδυαστεί με ένα ελάχιστο αναγκαίων παροχών και θαλάσσιων δραστηριοτήτων.

Φορείς που μπορούν να εμπλακούν σε τέτοιες δράσεις, σε συνεργασία με ιδιώτες επενδυτές και που μέχρι σήμερα παραμένουν αναξιοποίητοι, είναι το Λιμενικό Ταμείο, ο Ναυτικός Όμιλος Χώρας Άνδρου, ο Ναυτικός Όμιλος Κορθίου Άνδρου, οι Δήμοι του νησιού, οι φυσιολατρικοί σύλλογοι, καθώς και ιδιώτες με χόμπι και γνώσεις θαλάσσιων σπορ.

Στα πλαίσια του θαλάσσιου τουρισμού εντάσσεται και η προσπάθεια ανάδειξης και προβολής των δυσπρόσιτων και παρθένων ακτών του νησιού.

### **ii) Ιαματικός τουρισμός**

Χάρη στις ιαματικές πηγές στο νησί μπορεί να αναπτυχθεί σημαντικά ο ιαματικός τουρισμός. Με αυτό τον τρόπο, θα ανοίξει η τουριστική αγορά της Άνδρου και προς τα άτομα τρίτης ηλικίας.

### **iii) Θρησκευτικός τουρισμός**

Η Άνδρος διακρίνεται για τα μοναστήρια και τις εκκλησίες της, η συστηματική και οργανωμένη προβολή των οποίων θα μπορούσε να αποτελέσει πόλο έλξης θρησκευτικών τουριστών στο νησί. Δυνατότητα φιλοξενίας προσκυνητών έχουν η μονή του Αγίου Νικολάου και η μονή της Αγίας Μαρίνας. Η τοπική εορτή της Παναγίας της Θεοσκεπάστης θα μπορούσε να προσελκύσει επισκέπτες, που επιθυμούν να συνδυάσουν το προσκύνημα με την επαφή τους με την παράδοση. Ανήμερα της εορτής πραγματοποιούνται πλήθος εκδηλώσεων (περιφορά της εικόνας, παρέλαση, παραδοσιακοί χοροί, λαμπαδηφορία, πυροτεχνήματα κ.ά.) που διεγείρουν το ενδιαφέρον των Ανδριωτών και μη.

Ο θρησκευτικός τουρισμός μπορεί να οδηγήσει στη μείωση του οικονομικού μαρασμού, όχι μόνο των μοναστηριών, αλλά και του νησιού γενικότερα.

Σημαντική κρίνεται και η συμβολή του στην ανάδειξη της τοπικής θρησκευτικής παράδοσης και στην ενθάρρυνση του χειμερινού τουρισμού (Χαζάπη, 2006α).

#### **iv) Οικοτουρισμός**

Τα τοπικά οικοσυστήματα σε συνδυασμό με το σπήλαιο στα Αλαδινού δύναται να υποστηρίξουν δυναμικά την ανάπτυξη του οικοτουρισμού στο νησί. Ειδικά οι προστατευόμενες περιοχές μπορούν να ελκύσουν το τουριστικό ενδιαφέρον Ελλήνων και ξένων τουριστών, αλλά και περιβαλλοντικών ομάδων σχολικών μονάδων Πρωτοβάθμιας και Δευτεροβάθμιας Εκπαίδευσης.

#### **v) Αγροτουρισμός**

Στην Άνδρο, μέχρι σήμερα δεν έχει προωθηθεί ο αγροτουρισμός. Στο νησί δεν λειτουργούν αγροτουριστικοί συνεταιρισμοί, παρά το γεγονός ότι υπάρχουν δυνατότητες για αγροτουριστική ανάπτυξη πολλών περιοχών (όπως η Παλαιόπολη, το Κόρθι, τα Φάλλικα, η Άρνη, τα Αποίκια, ο Αμμόλοχος, το Συνετί, η Καππαριά, τα Αηδόνια και η Βουρκωτή) με τη κατασκευή αγροτουριστικών καταλυμάτων και παραδοσιακών ξενώνων, την παραγωγή και διάθεση τοπικών προϊόντων και χειροτεχνημάτων.

Με δεδομένο ότι το νησί συνδυάζει τόσο τα τοπικά προϊόντα που παράγονται από τις αγροτικές ασχολίες (τυριά, γλυκά, τοπική αλλαντοποιία, κρασιά κ.ά.), όσο και την ήπια τουριστική δραστηριότητα (παραδοσιακές ταβέρνες, επισκέψεις σε περιοχές φυσικού κάλους και πολιτισμικού ενδιαφέροντος, δραστηριότητες στη φύση και επιδεικτικοί χώροι παραγωγής προϊόντων, όπως παραδοσιακά μελισσοκομεία, ελαιοτριβεία και πατητήρια), η Άνδρος είναι ιδανικός χώρος όπου μπορεί κανείς να προβεί σε μικρής κλίμακας και βιώσιμες αγροτουριστικές επενδύσεις (Χαζάπη, 2006α, 2006β και 2008).

#### **vi) Πολιτισμικός τουρισμός**

Το νησί είναι διάσπαρτο από αρχαιότητες, αρχαιολογικά, βυζαντινά και μεταβυζαντινά μνημεία, κάστρα, νεότερα μνημεία, νεοκλασικά κτίρια, καθώς και μουσειακό πλούτο, γεγονός που καθιστά την Άνδρο ως πόλο έλξης πολιτισμικών τουριστών. Ο πολιτισμικός τουρισμός ξεκίνησε στο νησί δειλά στις αρχές της δεκαετίας του 80' με την ίδρυση του Μουσείου Μοντέρνας Τέχνης. Σήμερα, η τοπική πολιτισμική κληρονομιά και υποδομή συνιστούν ένα αδιαφιλονίκητο τουριστικό προϊόν, που χρήζει προστασίας,



ανάδειξης, συντήρησης και αποκατάστασης, προκειμένου το νησί να μετατραπεί σε τουριστική μητρόπολή της τέχνης και του πολιτισμού (Χαζάπη, 2006a, 2006b και 2008).

### νii) Περιπατητικός τουρισμός

Η Άνδρος διασχίζεται από λιθόστρωτα μονοπάτια-καλντερίμια, τα οποία μέχρι τη δεκαετία του '50 αποτελούσαν τον κύριο άξονα επικοινωνίας μεταξύ των οικισμών, των κοινοτήτων και των αγροτικών περιοχών. Παρόλη τη δημιουργία του οδικού δικτύου ένα μεγάλο μέρος των καλντεριμιών και μονοπατιών παραμένει σε καλή κατάσταση. Τα τελευταία χρόνια οι φορείς του νησιού και δη η Τοπική Αυτοδιοίκηση και η Αναπτυξιακή Εταιρία Άνδρου, ανέλαβαν τη συντήρηση και τη βελτίωση των πιο σημαντικών από αυτά, με σκοπό τη δημιουργία ενός δικτύου πεζοποριών που θα προτρέπει τον περιηγητή να ανακαλύψει τις πιο δυσπρόσιτες ομορφιές της Άνδρου.

Η Αναπτυξιακή Εταιρία Άνδρου πραγματοποίησε μελέτη για την ανάπτυξη του περιπατητικού τουρισμού. Στην προσπάθειά της βρήκε αμέριστη συμπαράσταση από το Υπουργείο Αιγαίου και Νησιωτικής Πολιτικής που τη χρηματοδότησε για την αποκατάσταση και σήμανση των πεζοπορικών διαδρομών και στη συνέχεια για την παραγωγή χάρτη με τα μονοπάτια του νησιού (πίνακας 7.1). Η καταγραφή και η χαρτογράφηση των μονοπατιών του νησιού έγινε με σκοπό αυτά να αποτελέσουν το εφαλτήριο για την προαγωγή του πεζοπορικού τουρισμού. Εξάλλου, οι διαδρομές πολιτιστικού ενδιαφέροντος μπορούν να αποτελέσουν μέσο για τη γνωριμία και την ανακάλυψη τόπων και περιοχών με μνημεία και τοπία φυσικού κάλους και σπάνιου οικολογικού ενδιαφέροντος.

Ο Δήμος Κορθίου είχε προωθηθεί στο παρελθόν, με άδοξο τέλος, πακέτα οργανωμένου περιπατητικού τουρισμού. Το πρόγραμμα ναυάγησε λόγω αδυναμίας υποστήριξής του, όπως η έλλειψη οδηγού και συνοδού σε μόνιμη βάση. Σήμερα, ο Δήμος προσανατολίζεται στη λύση του “Audio Guide”, υιοθετώντας την πρακτική που χρησιμοποιείται ευρύτατα στα Μουσεία του εξωτερικού. Με αυτό τον τρόπο αντιμετωπίζεται το πρόβλημα του οδηγού και του συνοδού.

Πρόσφατα ο Δήμος Άνδρου, ακολουθώντας το παράδειγμα του Δήμου Κορθίου, παρουσίασε στην ιστοσελίδα του προτεινόμενες διαδρομές στα όριά του ([www.andros.gr](http://www.andros.gr)) (Χαζάπη, 2006α, 2006β και 2008· Χαζάπη και Σδράλη 2006· Chazari and Sdrali, 2007).

**Πίνακας 7.1.:** Μονοπάτια Πολιτιστικού ενδιαφέροντος

1. Χώρα – Υψηλού –Μεσαθούρι – Λάμυρα- Μένητες- Μεσαριά- Μονή Πανάχραντου  
( Διάρκεια διαδρομής: 3 ώρες 40 λεπτά)
2. Βουρκωτή – Κατακαλάιοι- Αποίκια – Χώρα  
( Διάρκεια διαδρομής: 2 ώρες και 15 λεπτά)
3. Χώρα – Συνετί – Διποτάματα- Κοχύλου- Όρμος Κορθίου  
( Διάρκεια διαδρομής : 3 ώρες και 15 λεπτά)
4. Αηδόνια – Κόρθι – Μοσχιάνας – Αμωνακλειού – Πίσω Μεριά - Μονή Τρομαρχίων  
( Διάρκεια διαδρομής: 2 ώρες και 5 λεπτά)
5. Έξω Βουνί – Μέσα Βουνί – Γιαννισαίο – Λαρδιά – Ρωγο – Όρμος Κορθίου  
( Διάρκεια διαδρομής: 2 ώρες και 15 λεπτά)
6. Βουρκωτή – Μονή Αγίου Νικολάου – Ακτή Αχλα  
(Διάρκεια διαδρομής : 3 ώρες και 15 λεπτά)
7. Αγία Τριάδα – Ζαγορά  
(Διάρκεια διαδρομής : 30 λεπτά)
8. Αποίκια – Απατούρια – Στενιές – Γιάλια  
(Διάρκεια διαδρομής : 1 ώρα)
9. Απροβάτου – Παλαιόπολη – Πιτροφός – Άνω Μένητες – Στραπουριές  
( Διάρκεια διαδρομής: 4 ώρες)
10. Στραπουριές – Ταξιάρχης - Ευρουσές  
( Διάρκεια διαδρομής : 1 ώρα και 15 λεπτά)
- 11.Μπατσί - Κατάκοιλος – Άρνη  
(Διάρκεια διαδρομής 2 ώρες και 40 λεπτά)
12. Άρνη – Προφήτης Ηλίας – Βουρκωτή  
( Διάρκεια διαδρομής : 2 ώρες και 30 λεπτά)

## Βιβλιογραφία

### A) Ελληνική

Αθανάσης Ευσ. (1978), *Η Άνδρος*, Αθήνα.

Αραβαντινός Αθ. (1960), *Το λαϊκό σπίτι στην Άνδρο*, Έδρα Αρχιτεκτονικής και Ρυθμολογίας ΕΜΠ, Αθήνα.

Βαγιάνου Ελ. και Καζολέα Αλ. (1979), *Μελέτη της Χώρας Άνδρου*, ΕΜΠ, Αθήνα.

Βερούκη Χρ. (1991), *Κρήνες της Άνδρου*, εκδ. Καϊρείου Βιβλιοθήκης, Άνδρος.

Βογιατζόγλου Μ., Δρακοπούλου Μ., Καζολέα Λ., Καμπάνη-Δετζωρτζή Δ., Κάσδαγλη Λ., Κεσίσογλου Ε., Παπαδημητρίου Κ., Σιδέρη Αλ. και Μ. Χαλκιοπούλου (επιμ) (1986), *Ελληνικός Λαϊκός Πολιτισμός*, τόμος Β', εκδ. «Γνώση», Αθήνα.

Γεννάδιος Π. (1884), *Περί της εν Άνδρω νόσου των λεμονέων*, Εθνικό Τυπογραφείο, Αθήνα.

Γρατσία Ε., Πιττακίδης Ζ. και Σιδεράκη Β. (2002), *Ιστορικό κέντρο Χώρας Άνδρου: προστασία και συντήρηση σε κλίμακα αστικού κέντρου ή οικισμού*, ΕΜΠ, Αθήνα.

Δωρή Ελ., Βελισαρίου Π. και Μ. Μιχαηλίδης (2003), *Κάτω Κάστρο: Η πρώτη φάση των ανασκαφών στο Βενετικό Φρούριο της Χώρας Άνδρου*, *Ανδρικά Χρονικά*, τ.34, εκδ. Καϊρείου Βιβλιοθήκης, Άνδρος.

Καμπάνης Π. (1958), «Η ιστορία της Πόλεως Άνδρου και η Εξέλιξη αυτής», *Ανδριακές Σελίδες*, έτος 1, τεύχος 1, σσ.29-35

Καμπάνης Στ. (2008), «Γυρισμός στην Άνδρο».

Καραγάτση Μ. (1990), «Λίθινες εικόνες της Άνδρου», Ανδρικά Χρονικά, τ.18, εκδ. Καϊρείου Βιβλιοθήκης, Άνδρος.

Καραγάτση Μ. (1993), «Μαρμάρινα Τέμπλα στην Άνδρο του 18<sup>ου</sup> αιώνα», *Ανδρικά Χρονικά*, τ.21, εκδ. Καϊρείου Βιβλιοθήκης, Άνδρος.

Καραγάτση Μ. (1996), «Κτητορικές πλάκες της Άνδρου», εκδ. Καϊρείου Βιβλιοθήκης, Άνδρος.

Καραπιπέρης Λ. (1964), *Το κλίμα της Άνδρου*, Δημοσίευμα του Εργαστηρίου Περιγραφικής Μετεωρολογίας Πανεπιστημίου Αθηνών.

Κολτσίδα Μ., Λογοθέτη Φλ. και Ελ. Μόσχου (1996), «Οι πύργοι της Άνδρου», ΕΜΠ, Αθήνα, (Διάλεξη 26/6/1996).

Κορρέ – Ζωγράφου Κ. και Μ. Βασιλόπουλος (2004), *Άνδρος – Παραδοσιακή Ζωή και Τέχνη*, εκδ. Μουσείο Λαογραφίας και Χριστιανικής Τέχνης της Άνδρου, Άνδρος.

Κορρέ – Ζωγράφου Κ.(2004), *Τα κεραμικά Ινζίκ της Μονής Παναχράντου Άνδρου*, εκδ. Καϊρείου Βιβλιοθήκης, Άνδρος.

Κυριάκου Δ. (1965), *Άνδρος, Ιστορία και Πολιτισμός*, Αθήνα.

Λαγός Δ. και Διονυσοπούλου Π. (2003), «Η εικόνα της Αθήνας ως πόλου έλξης αστικού τουρισμού», στο *Χώρος και Περιβάλλον - Παγκοσμιοποίηση, Διακυβέρνηση και Βιωσιμότητα*, Γετίμης Π. και Καυκάλας Γρ. (επιμ.), Ινστιτούτο Αστικού Περιβάλλοντος και Ανθρώπινου Δυναμικού, Πάντειο Πανεπιστήμιο, Αθήνα, σσ. 407-429.

Λυγίζος Ι. (1973), «Η κυκλαδική αρχιτεκτονική», *Φύσις και Ζωή*, τ. Γ, σσ.8-14.

Λυγίζος Ι. (1983), *Παλιά ανδριώτικα σπίτια*, εκδ. Σιδέρης, Αθήνα.

Μηνδρινός Μ. (1977), *Το Εμπειρικό Γυμνάσιο Άνδρου*, Αθήνα.

Μητούλα Ρ. (2004), *Πολιτικές και δράσεις της Ευρωπαϊκής Ένωσης για την αστική ανασυγκρότηση και περιφερειακή ανάπτυξη- οι επιπτώσεις τους στην ελληνική πόλη, Σημειώσεις Μ.Π.Σ. «Βιώσιμη Ανάπτυξη» στο Μάθημα «Αστική Ανάπτυξη και Ανασυγκρότηση Κεντρικών και Περιφερειακών Αστικών Περιοχών»*, Χαροκόπειο Πανεπιστήμιο, Αθήνα.

Μιχελή Λ. (1990), *Αιγαίο-Νεοκλασικές Πόλεις και Λιμάνια του 19<sup>ου</sup> αιώνα*, εκδ. Δρόμενα, Αθήνα.

Μπάλκας Αυγ. (επιμ.) (2000), *Τα Μοναστήρια της Άνδρου – Ημερολόγιο*, Εκτύπωση: Εργαστήρια Αφοι Καλογερόπουλοι, Αθήνα.

Παντελιάς Δ. (1936), *Η αμπελουργία στην Άνδρο*, Αθήνα.

Παρασκευόπουλος Ι. (1993), *Μεθοδολογία Επιστημονικής Έρευνας*, τόμος 2, Αθήνα.

Πασχάλης Δ. (1939), *Η Θεοσκέπαστη της Άνδρου*, εκδ. του εν Νέα Υόρκη Συλλόγου Ανδρίων, Αθήνα.

Πασχάλης Δ. (1995), *Ιστορία της νήσου Άνδρου*, εκδ. Δαρδανός, Αθήνα

Πολέμης Δ. (1973), *Άνδρος και Ναυτιλία. Πως παρουσιάζεται το Πρόβλημα*, Πειραιάς.

Πολέμης Δ. (1981), *Ιστορία της Άνδρου*, Αθήνα

Πολέμης Δ. (1991), *Τα ιστιοφόρα της Άνδρου*, Καΐρειος Βιβλιοθήκη, Άνδρος.

Σπέης Γ. (2001), *Τα λιοτρίβια και η ελιά στην Άνδρο*, Αναπτυξιακή Εταιρία Άνδρου, Άνδρος.

Σταματίου Αντ. (1957), «Κοχύλου», Ανδριώτικο Ημερολόγιο.

Σπιλάνης Γ. (1993), «Νησιωτική ανάπτυξη και δίκτυα συνεργασίας των νησιών της Ευρωπαϊκής Κοινότητας», *Τόπος*, τ.6, σσ. 5-25.

Σπιλάνης Γ. (1995), «Η τουριστική ανάπτυξη της Λέσβου με την αξιοποίηση των πολιτιστικών και φυσικών πόρων», *Συνέδριο «Τουρισμός και Περιβάλλον στις νησιωτικές Περιφέρειες»*, Ηράκλειο Κρήτης 17-19/3/1995.

Τελεβάντου Χρ. (1982), «Ερείπια οικισμού Άνδρος» *Χρονικά του Αρχαιολογικού Δελτίου*, τ.37, σσ.345-360.

Τελεβάντου Χρ.(1993a), *Οι αρχαιότητες της Άνδρου και η προστασία τους*, εκδ. Τυπωθήτω, Άνδρος.

Τελεβάντου Χρ. (1993b), *Οι αρχαιότητες της Άνδρου και η προϊστορία τους*, Υπουργείο Πολιτισμού, ΚΑ' Εφορεία Προϊστορικών και Κλασικών Αρχαιοτήτων, Αθήνα.

Τελεβάντου Χρ. (1997), «Ο αρχαίος οικισμός της Υψηλής στην Άνδρο: Στοιχεία από τις ως τώρα ανασκαφές», *Πρακτικά Συμποσίου: Άνδρος και Χαλκιδική*, εκδ. Καΐρειος Βιβλιοθήκη, Άνδρος, σσ.31-55.

Τελεβάντου Χρ. (2002), *Αρχαιολογικό Μουσείο Παλαιόπολεως, η Αρχαία Πόλις της Άνδρου*, Υπουργείο Πολιτισμού, ΚΑ' Εφορεία Προϊστορικών και Κλασικών Αρχαιοτήτων, Αθήνα.

Τσάρτας Π. (1989), *Οι κοινωνικές και οικονομικές επιπτώσεις της τουριστικής ανάπτυξης στο Νομό Κυκλάδων και ιδιαίτερα στα νησιά Ίος και Σέριφος κατά την περίοδο 1950-1980*, Εθνικό Κέντρο Κοινωνικών Ερευνών, Αθήνα.

Τσάρτας Π. (1996), *Τουρίστες, Ταξίδια, Τόποι: Κοινωνιολογικές προσεγγίσεις στον τουρισμό*, εκδ. Εξάντας, Αθήνα.

Τσάρτας Π. (2000), «Πολιτιστικές ανταλλαγές και αγροτουρισμός», Πρακτικά Ευρωπαϊκού Σεμιναρίου με θέμα «Ο Αγροτουρισμός και η Συμβολή του στη Διατήρηση της Πολιτιστικής Κληρονομιάς των Χωρών της Ευρώπης», Πλωμάρι Λέσβου, 1-7/6/1997, Αποστολόπουλος Κ. (επιμ.), Χαροκόπειο Πανεπιστήμιο, Αθήνα, σσ. 81-85.

Τσάρτας Π. (2005), «Χαρακτηριστικά τουριστικών ταξιδιών και απασχόλησης: Η σύγκριση των περιόδων 1965-1985 και 1985-2005», 2<sup>η</sup> Διημερίδα Επιχειρηματικότητας, Χαροκόπειο Πανεπιστήμιο, Αθήνα, 18-19/5/2005.

Τσενόγλου Ελ. και Νομικός Στ. (1989), «Διποτάματα Άνδρου: Πρόταση για ένα οικομουσείο υδροκίνησης», *Εθνογραφικά*, τ.6, σσ.97-113.

Τσιρμπίνος Τ. (1956), «Η Άνδρος στη δίνη του μεγάλου πολέμου», Ανδριώτικο Ημερολόγιο.

Χαζάπη Αικ. (2006α), «Η συμβολή του πολιτισμικού τουρισμού στην προαγωγή της Βιώσιμης Τοπικής Ανάπτυξης: Η περίπτωση της νήσου Άνδρου», Διπλωματική Μελέτη, Μεταπτυχιακό Δίπλωμα Ειδίκευσης «Βιώσιμη Ανάπτυξη», Χαροκόπειο Πανεπιστήμιο – Τμήμα Οικιακής Οικονομίας και Οικολογίας.

Χαζάπη Αικ. (2006β), “Ο πολιτισμικός τουρισμός ως μοχλός της Βιώσιμης Τοπικής Ανάπτυξης: Η περίπτωση της Άνδρου”, προφορική ανακοίνωση στην Ημερίδα «2000-2005: 5 χρόνια δημιουργικής πορείας του Προγράμματος Μεταπτυχιακών Σπουδών «Βιώσιμη Ανάπτυξη», 12/5/2006, Χαροκόπειο Πανεπιστήμιο, Αθήνα.

Χαζάπη Αικ. (2006c), “Κρήνες και νερόμυλοι της Άνδρου: παρελθόν, παρόν και μέλλον”, Ημερίδα: «Το νερό στην Περιβαλλοντική Εκπαίδευση και την Εκπαίδευση για την Αειφόρο Ανάπτυξη», Αθήνα, 24/11/2006.

Χαζάπη Αικ. και Σδράλη Δ. (2006), “Εκτίμηση της συμβολής του πολιτισμικού τουρισμού στη βιώσιμη ανάπτυξη της νήσου Άνδρου”, 9<sup>ο</sup> Συνέδριο της Εταιρείας Αγροτικής Οικονομίας, Γεωπονικό Πανεπιστήμιο, Αθήνα 2-4/11/2006

Χαζάπη Αικ. (2008), *“Ο πολιτισμικός τουρισμός ως μοχλός ανάδειξης και προστασίας της τέχνης και του τοπικού πολιτισμικού κεφαλαίου: Η περίπτωση της νήσου Άνδρου”*, 2<sup>ο</sup> Διεθνές Διεπιστημονικό Συνέδριο: Επιστήμη και Τέχνη «Η Επιστήμη και Τέχνη: Η κοινή πορεία τους προς το ωραίο και την αλήθεια», που διοργάνωσε η Ένωση Ελλήνων Φυσικών, Αθήνα 16-19/1/2008.

Χαζάπη Κ. (2008), *“Δυνατότητες εύρεσης εργασίας μέσω του τουρισμού: Η περίπτωση της Άνδρου”*, Ημερίδα «Προσδοκίες φύλου και Επιχειρηματικότητα», συνδιοργάνωση Γραφείο ΣΕΠ Κορθίου Άνδρου, Γραφείο ΣΕΠ Γαυρίου Άνδρου και Γραφείο Σύνδεσης με την Αγορά Εργασίας Άνδρου σε συνεργασία με το Αριστοτέλειο Πανεπιστήμιο Θεσσαλονίκης, Κόρθι Άνδρου 14/4/2008.

Χαζάπη Κ. (2008), *“Ο πολιτισμικός τουρισμός ως μοχλός ανάδειξης και προστασίας της τέχνης και του τοπικού πολιτισμικού κεφαλαίου: Η περίπτωση της νήσου Άνδρου”*, 2<sup>ο</sup> Διεθνές Διεπιστημονικό Συνέδριο: Επιστήμη και Τέχνη «Η Επιστήμη και Τέχνη: Η κοινή πορεία τους προς το ωραίο και την αλήθεια», που διοργάνωσε η Ένωση Ελλήνων Φυσικών, Αθήνα 16-19/1/2008.

Χαζάπη Κ. (2006), *Εκτίμηση της συμβολής του πολιτισμικού τουρισμού στη βιώσιμη ανάπτυξη της νήσου Άνδρου*, 9<sup>ο</sup> Συνέδριο της Εταιρείας Αγροτικής Οικονομίας, Γεωπονικό Πανεπιστήμιο, Αθήνα 2-4/11/2006.

Χαζάπη Κ. (2006), *“Ο πολιτισμικός τουρισμός ως μοχλός της Βιώσιμης Τοπικής Ανάπτυξης: Η περίπτωση της Άνδρου”*, προφορική ανακοίνωση στην Ημερίδα «2000-2005: 5 χρόνια δημιουργικής πορείας του Προγράμματος Μεταπτυχιακών Σπουδών «Βιώσιμη Ανάπτυξη», 12/5/2006, Χαροκόπειο Πανεπιστήμιο, Αθήνα.

Χατζηδάκης Αλ. (2002), «Αειφόρος ανάπτυξη και τουρισμός», *Εισήγηση στο Α' Συνέδριο Οικονομικής Ανάπτυξης της Άνδρου*, Άνδρος, 10-12 Νοεμβρίου 2002.

Χαριτωνίδου Αγγ. (2001), *Άνδρος*, εκδ. Μέλισσα, Αθήνα.



Χαρχαρός Ν. (1990), *Λαογραφία-Ανδριώτικα Λαογραφικά*, Αθήνα.

Ψαρρός Δ.(1975), *Λαογραφικά Κορθίου Ανδρου*, Αθήνα.

### **B) Ξενογλώσση**

Cambitoglou Al. (1981), *Archeological Museum of Andros*, Guide to the finds from the excavation of the Geometric town at Zagora, Athens.

Cambitoglou Al., Birchall A, Coultou J and J.Green (1988), *Zagora 2: Excavation of a geometric town of the island of Andros- Excavation season 1970: study season 1969-1970*.

Chazapi K. and Sdrali D. (2006), “Resident’s perceptions of tourism impacts on Andros Island, Greece”, Second International Conference on Sustainable Tourism, 6-8/9/2006, Bologna, Italy.

Koutsoukou An. and Kanelopoulos Chr. (1991), “Towers from north-west Andros”, *The Annals of the British School of Archaeology at Athens*, Vol. 85, pp.155-174.

Lickorish L. and Jenkins C. (2002), *An Introduction to Tourism*, ed. Pitman, London.

Loenertz, R.-J. (1959), Marino Dandolo seigneur d’ Andros, et son conflit avec l’evêque Jean, Roma, *Oriente Lia Christiane Périodisa*, Vol. 25, pp. 165-181.

Loukissas Ph. (1982), “Tourism regional development impacts: a comparative analysis of Greek Islands”, *Annals of Tourism Research*, Vol. 8, pp. 523-541.

Lygizos J. (1985), Vieles maisons d’ Andros, *Perspectives Méditerranéennes*, Vol. 22, pp.13-22.

Malacates S. (1933), Die Flora von Andros, *Repertorium European et Mediterreneum*, Vol. 3, Berlin.

Sdrali D and Chazapi K. (2006), “*Resident’s perceptions of tourism impacts on Andros Island, Greece*”, Second International Conference on Sustainable Tourism, 6-8/9/2006, Bologna, Italy.

Sdrali D and Chazapi K. (2007), “*Cultural tourism in a Greek insular community: the resident’s perspective*”, journal “Tourismos: an International Multidisciplinary Journal of Tourism”, Vol.2, Issue 2, Autumn 2007, pp. 61-75.

Snoguerup Br. and Stamatiadou A. (1982), “The environment of Andros”, *Botanica Notiser*, Vol. 135, pp. 234-278.

Televantou C. (1996), Andros: L’antico insediamento di Ipsili, Roma *Le Cicladi ed il mondo Egeo*, pp.79-100.

### Γ) Internet Sites

- § Δήμος Ανδρου {[www.andros.gr](http://www.andros.gr)}
- § Δήμος Κορθίου Άνδρου {[www.korthi.gr](http://www.korthi.gr)}
- § Περιφέρεια Νοτίου Αιγαίου {[www.notioaigaio.gr](http://www.notioaigaio.gr)}
- § Υπουργείο Αιγαίου και Νησιωτικής Πολιτικής {[www.ypai.gr](http://www.ypai.gr)}
- § Υπουργείο Τουρισμού {[www.gnto.gr](http://www.gnto.gr)}
- § Μουσείο Ελιάς στην Άνδρο {[www.musioelias.gr](http://www.musioelias.gr)}
- § Ξενοδοχειακό Επιμελητήριο της Ελλάδος {[www.grhotels.gr](http://www.grhotels.gr)}
- § Περιφέρεια Νοτίου Αιγαίου {[www.notioaigaio.gr](http://www.notioaigaio.gr)}
- § Υπουργείο Αιγαίου και Νησιωτικής Πολιτικής {[www.ypai.gr](http://www.ypai.gr)}
- § Υπουργείο Εσωτερικών, Δημόσιας Διοίκησης και Αποκέντρωσης {[www.ypes.gr](http://www.ypes.gr)}
- § Υπουργείο Τουρισμού {[www.gnto.gr](http://www.gnto.gr)}