

**Τ.Ε.Ι ΠΑΤΡΑ**

**ΣΧΟΛΗ ΔΙΟΙΚΗΣΗ ΚΑΙ ΟΙΚΟΝΟΜΙΑΣ**

**ΤΜΗΜΑ ΤΟΥΡΙΣΤΙΚΩΝ ΕΠΙΧΕΙΡΗΣΕΩΝ**

**ΠΤΥΧΙΑΚΗ ΕΡΓΑΣΙΑ**

**ΑΝΑΠΤΥΞΗ ΤΟΥ ΤΟΥΡΙΣΜΟΥ ΣΤΗΝ ΣΥΡΙΑ**

**ΑΝΑΠΤΥΞΗ, ΠΡΟΒΛΗΜΑΤΑ ΚΑΙ ΜΕΛΛΟΝΤΙΚΕΣ ΛΥΣΕΙΣ**



**ΟΝΟΜΑΤΕΠΩΝΥΜΟ ΣΠΟΥΔΑΣΤΗ:**

**DLEKAN RABIE**

**ΕΠΟΠΤΕΥΩΝ ΚΑΘΗΤΗΣ:Κοϋς**

**ΚΑΜΠΙΣΟΠΟΥΛΟΣ ΙΩΑΝΝΗΣ**

# ΠΕΡΙΕΧΟΜΕΝΑ

## ΕΙΣΑΓΩΓΗ: (σελ.6-9)

- ΣΥΡΙΑ
- ΓΕΩΓΡΑΦΙΑ
- ΜΟΡΦΟΛΟΓΙΑ
- ΚΛΙΜΑ
- ΠΟΤΑΜΟΙ
- ΔΗΜΟΓΡΑΦΙΑ
- ΓΕΝΙΚΑ ΓΙΑ ΤΙΣ ΠΟΛΕΙΣ
- ΟΙΚΟΝΟΜΙΑ

## ΟΙ ΠΟΛΕΙΣ: (σελ.10-28)

- ΔΑΜΑΣΚΟΣ
- ΑΛΕΠΟ : (Τουρισμός στην χαλέπο, Επίσκεψη στην πόλη:1-Η ακρόπλη χαλέπο. 2-Σουκ και εμπορικά khans.
- ΠΑΛΜΥΡΑ: (Ιστορία, Ελληνορωμαϊκή και Περσική περίοδος, Ισλαμική περίοδος, Ταφική τέχνη, και τα σημαντικότερα μνημεία).
- ΛΑΤΑΚΙΑ

## ΟΙ ΠΑΡΑΛΙΕΣ :

1-Ras al bassit

2-Banyas

3-Tartous

4-Arwad

5-Slenfa

6-Kasab

7-Salma

8-Draykich

9-Misyaf

10-Wadi al oyoun

- HOMMS
- HAMMA
- DEIR ALZZRO

#### ΟΙ ΛΑΟΙ ΠΟΥ ΜΕΙΝΑΝΕ ΣΤΗΝ ΣΥΡΙΑ:(σελ.28-35)

- Οι Αμορίτες
- Οι Αραμαίοι
- Οι Ναβαταίοι
- Οι Χαλδαίοι

#### ΤΑ ΚΑΣΤΡΑ ΣΤΗΝ ΣΥΡΙΑ:(σελ.36-42)

- \*Κάστρο της Δαμασκού
- \*Κάστρο Homms
- \*Κάστρο του Σαλαάχ αλντίν
- \*Κάστρο Σαλχάντ
- \*Παλάτι Αλχεερ αλσάρκι
- \*Κάστρο Χαλέπο

#### ΚΑΤΑΛΟΓΟΣ ΜΟΥΣΕΙΑ ΤΗΣ ΣΥΡΙΑΣ:(σελ.42-47)

- ο Το Εθνικό Μουσείο της Δαμασκού
- ο Μουσείο Τέχνης και λαϊκές παραδόσεις
- ο Μουσείο αραβική καλλιγραφία
- ο Μουσείο Επιστημών και Ιατρικής
- ο Στρατιωτικό Μουσείο της Δαμασκού
- ο Ιστορικό Μουσείο της Δαμασκού
- ο Χαλέπι Μουσείο
- ο Λαογραφικό Μουσείο (Χαλέπι)
- ο Μουσείο χαμά

- ο Λαογραφικό Μουσείο χαμά
- ο Μουσείο Aphamea
- ο Μουσείο Homs
- ο Λαογραφικό Μουσείο παλμύρα
- ο Μουσείο Latakia
- ο Μουσείο Bosra
- ο Μουσείο Suweida
- ο Μουσείο Idlib
- ο Μουσείο Tartous
- ο Μουσείο Arwad
- ο Μουσείο Deir Al-Zour
- ο κάστρο μουσείο Jabbar
- ο Μουσείο Quneitra

1-Εθνικό μουσείο της Δαμασκού(Ιστορία,Πολιτισμός και τοποθεσία,και τα τμήματα του μουσείου).

2- Μουσείο Παλμύρα

#### ΟΙ ΑΓΟΡΕΣ ΣΤΗΝ ΔΑΜΑΣΚΟ:(σελ.48-52)

1-Ο λαμπρός αντιπρόσωπος κέντρα της Δαμασκού

2-Souq al Hamidiyeh

3-Souq Medhat pasha

4-Souq al Bzourieh

#### ΘΕΡΑΠΕΥΤΙΚΟΣ ΤΟΥΡΙΣΜΟΣ ΣΥΡΙΑΣ(σελ.53-57)

1-Hammam, Sheikh Issa

2-Hammam, Αμπού Rabah

3-Hammam Βασίλισσα Ζηνοβία

4-Aldirikic

5-Boukeen

6-Πήγη της ζωής για το ζεστό νερό

#### ΘΡΗΣΚΕΥΤΙΚΟΣ ΤΟΥΡΙΣΜΟΣ ΣΥΡΙΑΣ:(σελ.58-63)

1-Υμμαγαδ τζαμί

2-Η εκκλησία της παναγιάς στην Saydnaya

3-Η εκκλησία του Σαμάν

Μερικά εστατόρια της Συρίας (σελ.64-71)

Στατιστική μελέτη για την πραγματικότητα του  
τουρισμού στην Συρία:(σελ.71-78)

Οικονομικές και εμπορικές σχέσεις Ελλάδος-Συρίας  
(σελ.71-78)

\*Διαμορφωτής της έρευνας

\*Σκοπός της έρευνας

\*Η στατιστική πραγματικότητα για τον τουρισμό σε Συρία:

1- ανάλυση της τουριστική προσφοράς

2. Ανάλυση της τουριστικής ζήτησης

# ΕΙΣΑΓΩΓΗ

## ...ΣΥΡΙΑ...

### Γεωγραφία

είναι μια χώρα της Μέσης Ανατολής που εκτείνεται μεταξύ του Ευφράτη ποταμού, της Αραβικής ερήμου και της Μεσόγειου θάλασσας. Η έκτασή της είναι 185.180 km<sup>2</sup> και έχει πληθυσμό 19.043.000. Πρωτεύουσά της είναι η Δαμασκός. Συνορεύει στα Β. με την Τουρκία, στα Α. με το Ιράκ, στα Ν. με την Ιορδανία, στα ΝΔ. με το Ισραήλ και Λίβανο και στα ΒΔ. βρέχεται από τη Μεσόγειο Θάλασσα].

### Μορφολογία

Προς την πλευρά της Μεσόγειου και αμέσως μετά την παραλία, αρχίζουν τα όρη των Ανσαριτών (1.500 μ.), που νοτιότερα συνεχίζονται με το Λίβανο (3.097 μ.). Τα παραπάνω όρη διαρρέονται από μικρούς ποταμούς που ποτίζουν τα δάση και τους αγρούς.

Ανατολικά εκτείνεται ο Αντιλίβανος με ψηλότερη κορυφή 2.814 μ. στο όρος Ερμών. Ανάμεσα στα όρη των Ανσαριτών, στο Λίβανο και τον Αντιλίβανο, απλώνεται η λεγόμενη "Συριακή Τάφρος" ή Κοίλη Συρία. Στο τμήμα της Τάφρου που διέρχεται από τη χώρα σχηματίζεται η γόνιμη επιμήκης πεδιάδα Γκαμπ.

Άλλο σημαντικό όρος της Συρίας είναι επίσης το Τζεμπέλ - εντ - Νιτροζ (όρος των Δρούσων), προς τα ΝΑ. του όρους Ερμών. Η ψηλότερη κορυφή του φτάνει τα 1.749 μ. και η οροσειρά συνεχίζεται μέσα στο έδαφος της Ιορδανίας.

Το όρος των Δρούσων είναι ηφαιστειογενές με πολλούς κρατήρες.

## Κλίμα



Στα παράλια της χώρας το κλίμα είναι μεσογειακό, αλλά με πολύ θερμά και ξηρά καλοκαίρια. Πάντως το κλίμα στα παράλια είναι ευνοϊκότερο για τη διαβίωση των ανθρώπων και την ανάπτυξη της γεωργίας.

Στο εσωτερικό της χώρας το κλίμα γίνεται στεπώδες και ερημικό. Στη Μεγάλη Έρημο της Συρίας, όταν κατά την άνοιξη βρέξει, σκεπάζονται οι εκτάσεις της από διάφορα φυτά.

## Ποταμοί



Ο μεγαλύτερος από όλους τους ποταμούς της Συρίας είναι ο Ευφράτης. Πηγάζει από το οροπέδιο της Αρμενίας, διέρχεται από τη Συρία, δεχόμενος πολλούς παραποτάμους και στη συνέχεια εισέρχεται στο Ιράκ.

Κατά την περίοδο της αύξησης του νερού, ολόκληρο το τμήμα του ποταμού, που διέρχεται από τη Συρία είναι πλωτό. Όταν όμως μειώνονται τα νερά του, μόνο στις εκβολές του μπορούν να εισέλθουν τα ποταμόπλοια.

Άλλος μεγάλος ποταμός της χώρας είναι ο Τίγρης, που διέρχεται από το ΒΑ. άκρο της. Ο πιο σημαντικός ποταμός της Συρίας, από οικονομική άποψη, είναι ο Ορόντης, που πηγάζει μεταξύ Λιβάνου και Αντιλίβανου και δημιουργείται από την τήξη των χιονιών των δύο αυτών οροσειρών. Είναι ο μόνος ποταμός που προχωρεί από νότο προς βορρά και διέρχεται από τη γόνιμη περιοχή της δυτικής Συρίας, επιδρώντας θετικά στην οικονομική ζωή της χώρας. Για την καλύτερη άρδευση της περιοχής, έχουν καταρτιστεί σχέδια που ρυθμίζουν τα νερά του.



Σημαντικός επίσης είναι και ο μικρός ποταμός Χρυσορόας, που δημιουργείται από τα νερά του Αντιλίβανου και ποτίζει ολόκληρη την περιοχή της Δαμασκού.

Άλλοι σημαντικοί ποταμοί είναι: ο Κουβέικ που στις δύο όχθες του υπάρχει ανεπτυγμένη καλλιέργεια, ο Ιερομούαξ, κλπ.

### Δημογραφία

Ο πληθυσμός της χώρας είναι 19.043.000 (96η στον κόσμο). Ο ρυθμός αύξησης του πληθυσμού είναι 2.34% (εκτίμηση 2005). Ρυθμός γεννήσεων 28.29 γεννήσεις/1000 πληθυσμού και θανάτου 4.88 θάνατοι/1000 πληθυσμού (εκτίμηση 2005).

### Πόλεις

Πρωτεύουσα της χώρας είναι η Δαμασκός (1.223.253 κ). Είναι κτισμένη στους πρόποδες του Αντιλίβανου, σε ύψος 700 μ. Έχει περίφημα μνημεία αραβικής τεχνοτροπίας. Άλλες πόλεις είναι: Χαλέπιο (1.400.000 κατ.), κόμβος συγκοινωνιών, η παλιότερη πόλη της Συρίας και εμπορικό κέντρο. Χάμα (190.000 κατ.) και Χομς (410.000 κ.) που βρίσκονται σε γεωργική περιοχή, Λαττάκεια (ή Λαοδίκεια 230.000 κ.), το κυριότερο λιμάνι της Συρίας κ.ά..

### Πολιτική και εκλογές

Η Συρία είναι κοινοβουλευτική δημοκρατία και κυβέρνηση είναι το κόμμα Μπάαθ. Πρόεδρος από το 2000 είναι ο Μπασάρ αλ Άσαντ, γιος του επί πολλά χρόνια ηγέτη, Χαφέζ αλ Άσαντ.

### Οικονομία



Οι κυριότερες ασχολίες των κατοίκων είναι η γεωργία και η κτηνοτροφία. Η γεωργία κύρια είναι αναπτυγμένη στα δυτικά μέρη και στις περιοχές του εσωτερικού που αρδεύονται. Παράγονται δημητριακά, κηπευτικά, καπνός, πατάτες, σταφύλια, βαμβάκι, ελιές, εσπεριδοειδή κ.ά. Η εκμετάλλευση των δασών και η αλιεία δεν παρουσιάζουν ενδιαφέρον.

Στη βιομηχανία, τη μεγαλύτερη οικονομική σπουδαιότητα, παρουσιάζει ο τομέας ειδών διατροφής (με τη μεγαλύτερη οικονομική σημασία) ο τομέας υφαντουργίας, υαλουργίας, βυρσοδεψίας, η διύλιση πετρελαίου κ.ά.

Η Συρία εξάγει κυρίως βαμβάκι, σιτάρι, υφάσματα μεταξωτά, κριθάρι, δέρματα και καπνό, από τα λιμάνια της Λαοδικείας και Βηρυτού.

## ΟΙ ΠΟΛΕΙΣ ΤΗΣ ΣΥΡΙΑΣ

### \*Δαμασκός



Η Δαμασκός είναι η πρωτεύουσα της Συρίας με πληθυσμό περίπου 4,5 εκατομμύρια κατοίκους. Είναι χτισμένη στην όαση Γκούτα, που βρίσκεται στην όχθη του ποταμού Μπαρόντα, (του Χρυσορρόα, όπως τον ονομάζουν οι αρχαίοι Έλληνες) σε υψόμετρο 600-700 μέτρα στις αρχές της ερήμου και στους πρόποδες του Αντιλίβανου.

Η Δαμασκός χαρακτηρίζεται από το ηπειρωτικό της κλίμα. Η πεδιάδα Ελ Γούτα (που βρίσκεται γύρω από την πόλη) παρόλο ότι δέχεται ελάχιστες βροχές είναι πολύ εύφορη χάρη στο ποτάμι Μπαράντα. Άλλωστε η πεδιάδα αυτή τροφοδοτεί την πρωτεύουσα με λαχανικά και άλλα γεωργικά προϊόντα που έχει ανάγκη η πόλη. Η Δαμασκός είναι το βασικότερο εμπορικό, βιομηχανικό και πολιτιστικό κέντρο της Συρίας. Αποτελεί ακόμη βασικό συγκοινωνιακό κόμβο διεθνών σιδηροδρομικών γραμμών, αυτοκινητόδρομων και αεροπορικών επικοινωνιών. Απ' αυτήν περνάει η μεγάλη σιδηροδρομική γραμμή που ενώνει τη Συρία με τη Βηρυτό και το Αμμάν. Ακόμη βρίσκεται πάνω στο μοναδικό αυτοκινητόδρομο που συνδέει την Τουρκία με το Ιράκ, καθώς και το Λίβανο με την Ιορδανία και το Ιράκ.

Στη Δαμασκό και στην περιοχή γύρω από την πόλη υπάρχουν εργοστάσια τσιμέντων, υφαντουργίας, υαλουργίας, διυλιστήρια πετρελαίου, ενώ έχουν παραμείνει και οι παλιές βιοτεχνίες παραγωγής βαμβακερών υφασμάτων που είναι πασίγνωστα σε ολόκληρο τον κόσμο σαν «δαμασκηνά». Επηρεάζει εκεί βρίσκεται και το Πανεπιστήμιο της Συρίας, καθώς και άλλα πνευματικά και πολιτιστικά κέντρα, όπως η Ακαδημία Επιστημών κλπ.

Η πόλη, παρόλο ότι είναι από τις πιο παλιές, ελάχιστα έχει χάσει από το παλιό της χρώμα και ελάχιστα έχει αλλοιωθεί η πολεοδομία και η αρχιτεκτονική της. Έχει πολλά αξιόλογα κτήρια, μεταξύ των οποίων και το περίφημο Τζαμί των Ομεΰαδών. Οι πρώτες πληροφορίες για την ύπαρξη

της Δαμασκού αναφέρονται στο 16ο αιώνα π.Χ., όταν ακόμη βρισκόταν κάτω από την κυριαρχία των Φαραώ της Αιγύπτου. Αργότερα, το 10ο αιώνα περίπου π.Χ. έγινε το κέντρο του βασιλείου της Δαμασκού. Την εποχή του Χριστού αναφέρεται σαν μεγάλο εμπορικό και πολιτιστικό κέντρο, γνωστή άλλωστε και από την ιστορία του Απόστολου Παύλου. Μετά την επικράτηση της ισλαμικής θρησκείας, η Δαμασκός γίνεται πρωτεύουσα του Χαλιφάτου των Ομμεϊαδών. Στην εποχή του χαλιφάτου των Αββασιδών η Δαμασκός παρέμεινε εμπορικό κέντρο, ενώ άρχισε να παρακμάζει σημαντικά στη διάρκεια της τούρκικης κατοχής. Το 1920, όταν η Συρία βρισκόταν κάτω από τη γαλλική κατοχή, έγινε πρωτεύουσα του κράτους και παρέμεινε και μετά την απελευθέρωση της Συρίας από τους Γάλλους.

Στη Δαμασκό βρίσκεται από το 1343 η έδρα του Πατριαρχείου Αντιοχείας.

Η Παλμύρα υπήρξε κατά την αρχαιότητα σημαντική πόλη της κεντρικής Συρίας, κτισμένη σε μία οάση 215 χιλιομέτρα βορειοανατολικά της Δαμασκού και 120 χιλιομέτρα νοτιοδυτικά του Ευφράτη. Για αιώνες ήταν ζωτικός σταθμός για τα καραβάνια που διέσχιζαν τη Συριακή έρημο και ήταν γνωστή ως η «Νύμφη της Ερήμου». Το ελληνικό όνομα «Παλμύρα» αποτελεί μετάφραση του αρχικού αραμαϊκού ονόματος *Tadmor*, που σημαίνει «φοινίκια πόλη». Η σύγχρονη κωμόπολη, δίπλα στα αρχαία ερείπια ονομάζεται και πάλι *Tadmor*. Η οικονομία της εξαρτάται από τον τουρισμό. Στη Βίβλο αναφέρεται ως *Ταμάρ* ή *Θεδμόρ* ή *Θοεδμόρ* ενώ στα αραμαϊκά *Ταδμόρ* ή *Ταμμόρ* και που λέγεται πως έκτισε ο Βασιλέυς Σολομών ως πόλη σταθμό των καραβανιών μεταξύ Συρίας και Μεσοποταμίας.

## \*Αλέππο



Αλέππο είναι μια πόλη στα βόρεια της Συρίας, πρωτεύουσα της επαρχίας Αλέππο, η μεγαλύτερη επαρχία της Συρίας από άποψη πληθυσμού. Η ιστορία της αλέππο ξεκινά από την αρχαιότητα και συνεχίζεται σε όλες τις εποχές μέχρι και σήμερα και είναι διάσημη για το κάστρο της, έχει τις παλιότερες αγορές της Μέσης ανατολής και έχει τις πιο ξακουστές εκκλησίες, τζαμιά και σχολεία της επιστήμης.

### -Τουρισμός στην αλέππο



Η Αλέππο έχει πολλούς παράγοντες και στοιχεία στον τομέα του τουρισμού, όπως άφθονοι αρχαιολογικοί χώροι.

Οι Ανατολικές αγορές της πόλης Χαλέπι, θεωρούνται από τις μεγαλύτερες στον κόσμο, οι οποίες εκτείνονται σε απόσταση μεγαλύτερη των 15χ.μ.

Η αρχαία πόλη Αλέππο είναι από τις παλαιότερες ιστορικές πόλεις στον κόσμο, είναι πράγματι ένα μουσείο της ιστορίας έχει ενσωματωθεί στο κατάλογο της Παγκόσμιας Πολιτιστικής Κληρονομιάς από την UNESCO.

Στην αρχαία πόλη υπάρχουν ιστορικές πύλες, μερικές δεν υπάρχουν πλέον και άλλες στέκονται μέχρι σήμερα.



Κάποιες από τις ιστορικότερες εκκλησίες της πόλης είναι η Αρμένικη εκκλησία και η Ευαγγελική εκκλησία.

Στην πόλη υπάρχουν πολλά αρχαία κτίρια, όπως παλάτια διάφορα αρχοντηκά, κάποια από αυτά έγιναν πολύ αξιόλογα ξενοδοχεία.

Αυτή η πόλη ήταν πρότυπο πολιτισμού σε όλες τις εποχές, σε πολιτισμούς όπως αραμαϊκά, ελληνικά και ρουμανικά.

### **-ΕΠΙΣΚΕΨΗ ΣΤΗΝ ΑΛΕΠΠΟ**

Η ακρόπολη Aleppo 50 μ επάνω από την πόλη, ένα δαχτυλίδι πύργων από απότομα επίπεδα, περικυκλώνοντας μια μάζα των καταστροφών από κάθε περίοδο. Είναι πάντα εξαιρετικά

σημαντικό, και στρατηγικά και στρατιωτικά. Στηρίχτηκε στις ημέρες Sayf Al-Dawla Al-Hamadani, στα υπολείμματα των προηγούμενων πολιτισμών. Η ενισχυμένη είσοδος της ακρόπολης είναι ένα θαυμάσιο παράδειγμα της αραβικής στρατιωτικής αρχιτεκτονικής.



Souqs και εμπορικά khans Από άποψη αρχιτεκτονικής η ευρυχωρία και η πρωτοτυπία, βρίσκεται καλυμμένη στα souqs Aleppo, που επεκτείνεται για περισσότερα από 10 χλμ, είναι το χτύπημα σε οποιαδήποτε ισλαμική πόλη. Τα souqs ονομάζονται μετά από τις διάφορες τέχνες: ως εκ τούτου, βρίσκουμε το souq του χρυσού, το souq του χαλκού, το βαμβάκι, κ.λπ. Παραδοσιακά, υπάρχει πάντα μια πηγή στο κέντρο και μερικές φορές ένας μικρός κήπος που φυτεύεται με jasmine και τριαντάφυλλα. Τα περισσότερα από αυτά τα souqs χρονολογούνται από το 15<sup>ο</sup> αιώνα. Είναι μουσεία διαβίωσης που απεικονίζουν τη μεσαιωνική ζωή. Τα khans (καραβανσεράι) είναι στην ίδια περιοχή με τα souqs, δεδομένου ότι χρησιμοποιήθηκαν για τη στέγαση των εμπόρων

και των αγαθών τους. Αυτά τα khans χαρακτηρίζονται από τις όμορφες προσόψεις και τις εισόδους τους, τις υψηλές αψίδες και τις ενισχυμένες ξύλινες πόρτες τους. Μερικά από αυτά τα khans είναι: Jumruk (τελωνείο), Wazir (Υπουργός) και Saboun (σαπούνι).

## \*Παλμύρα



Η Παλμύρα υπήρξε κατά την αρχαιότητα σημαντική πόλη της κεντρικής Συρίας, κτισμένη σε μία οάση 215 χιλιόμετρα βορειοανατολικά της Δαμασκού και 120 χιλιόμετρα νοτιοδυτικά του Ευφράτη. Για αιώνες ήταν ζωτικός σταθμός για τα καραβάνια που διέσχιζαν τη Συριακή έρημο και ήταν γνωστή ως η «Νύμφη της Ερήμου». Το ελληνικό όνομα «Παλμύρα» αποτελεί μετάφραση του αρχικού αραμαϊκού ονόματος Tadmor, που σημαίνει «φοινίκια πόλη». Η σύγχρονη κωμόπολη, δίπλα στα αρχαία ερείπια ονομάζεται και πάλι Tadmor. Η οικονομία της εξαρτάται από τον τουρισμό. Στη Βίβλο αναφέρεται ως Ταμάρ ή Θεδμόρ ή Θεοδμόρ ενώ στα αραμαϊκά Ταδμόρ ή Ταμμόρ και που λέγεται πως έκτισε ο Βασιλεύς Σολομών ως πόλη σταθμό των καραβανιών μεταξύ Συρίας και Μεσοποταμίας.





## -Ιστορία



Αρχαιότητες στην Παλμύρα

Η Παλμύρα έμεινε ονομαστή για τον πλούτο της κατά τη ρωμαϊκή εποχή, οπότε βασίλευσε και η θρυλική βασίλισσά της Ζηνοβία. Ωστόσο, μνημονεύεται για πρώτη φορά τη 2η χιλιετία π.Χ.. Τότε ήταν ένας ακόμα κόμβος στο εκτεταμένο εμπορικό δίκτυο που ένωνε τη Μεσοποταμία με τη βόρειο Συρία.

Το Tadmor μνημονεύεται στη Βίβλο ως μια πόλη της ερήμου που οχυρώθηκε από τον Σολομώντα. Επίσης, από τον Ιώσηφο, ως κτισμένη από τον Σολομώντα (*Ιουδαϊκή Αρχαιολογία - Βιβλίο VIII*), μαζί με το ελληνικό όνομα Παλμύρα. (*Tadmor* είναι το όνομα της Παλμύρας και στη σύγχρονη εβραϊκή γλώσσα).

Για τη πόλη αυτή, πριν τη Ρωμαϊκή περίοδο, υπάρχει επίσης η είδηση εκ παραδόσεως ότι είχε καταστραφεί από τον Βασιλέα των Βαβυλωνίων Ναβουχοδονόσορα.

## -Ελληνορωμαϊκή και περσική περίοδος



Θεότητες που λατρεύονταν στην Παλμύρα. Από αριστερά: ο σεληνιακός θεός Aglibol, ο υπέρτατος θεός Beelshamen και ο ηλιακός θεός Malakbel. 1ος αι. μ.Χ., Μουσείο του Λούβρου.

Με την επικράτηση των Σελευκιδών στη Συρία το 323 π.Χ., η Παλμύρα έγινε ανεξάρτητη. Η πόλη άκμασε ως σταθμός των καραβανιών κυρίως τον 1ο αιώνα π.Χ. Το 41 π.Χ. οι Ρωμαίοι υπό τον Μάρκο Αντώνιο προσπάθησαν να την καταλάβουν, αλλά απέτυχαν, καθώς οι κάτοικοι διέφυγαν στην απέναντι όχθη του Ευφράτη έχοντας πληροφορηθεί εγκαίρως τον ερχομό του εχθρού. Το γεγονός δείχνει ότι ακόμα και τότε η Παλμύρα διατηρούσε τον χαρακτήρα νομαδικού οικισμού και όλα τα αγαθά μπορούσαν να μετακινηθούν σε λίγες ώρες.

Οι Terry Jones και Alan Ereira στο βιβλίο τους «Οι Βάρβαροι» σημειώνουν ότι οι έμποροι της Παλμύρας ήταν ιδιοκτήτες πλοίων στα ιταλικά νερά και έλεγχαν το εμπόριο του μεταξιού από την Ινδία: *«Η Παλμύρα έγινε έτσι μια από τις πλουσιότερες πόλεις της Μέσης Ανατολής... ..Οι κάτοικοί της είχαν καταφέρει ένα πραγματικά μεγάλο κατόρθωμα - ήταν οι μόνοι που κατάφεραν να ζουν δίπλα στους Ρωμαίους χωρίς να εκρωμαϊσθούν. Απλώς προσποιούνταν ότι ήταν Ρωμαίοι.»*

Η Παλμύρα έγινε τμήμα της Ρωμαϊκής Επαρχίας της Συρίας κατά τη βασιλεία του Τιβερίου (14 - 37). Συνέχισε όμως να αναπτύσσεται σταθερά ως σημαντικός εμπορικός σταθμός, που

τώρα πια συνέδεε την Περσία, την Ινδία και την Κίνα με τη Ρωμαϊκή Αυτοκρατορία. Το 129 ο Αδριανός επισκέφθηκε την πόλη και γοητεύθηκε τόσο πολύ, ώστε την ανακήρυξε «ελεύθερη πόλη» και τη μετονόμασε σε *Palmyra Hadriana*.

Από το 212 το εμπόριο δια της Παλμύρας μειώθηκε, καθώς οι Σασσανίδες κατέλαβαν το στόμιο του Τίγρη και του Ευφράτη. Ο Οδαίναθος, πρίγκηπας της Παλμύρας, διορίσθηκε από τον Βαλεριανό κυβερνήτης της Επαρχίας της Συρίας. Μετά την αιχμαλώτιση του Βαλεριανού από τους Σασσανίδες και τον θάνατό του σε αιχμαλωσία στη Bishapur, ο Οδαίναθος εξεστράτευσε μέχρι την Κτησιφώντα (κοντά στη σημερινή Βαγδάτη) για εκδίκηση, εισβάλλοντας στην πόλη δύο φορές. Ο Οδαίναθος δολοφονήθηκε από τον ανηψιό του Macopius, οπότε η σύζυγος του Οδαινάθου, η Σεπτιμία Ζηνοβία ανέβηκε στην εξουσία, κυβερνώντας την Παλμύρα και για λογαριασμό του γιού της Vabalathus. Η Ζηνοβία επαναστάτησε εναντίον των Ρωμαίων με τη βοήθεια του Λογγίνου και κατέλαβε την Μπόσρα και εκτάσεις μέχρι την Αίγυπτο. Στη συνέχεια επεχείρησε να κατακτήσει την Αντιόχεια προς το βορρά. Το 272 ο Ρωμαίος Αυτοκράτορας Αυρηλιανός τελικά αντεπιτέθηκε και την μετέφερε αιχμάλωτη στη Ρώμη.

Η επανάσταση της Ζηνοβίας αναστάτωσε τη Ρώμη κι έτσι η Παλμύρα υποχρεώθηκε από την Αυτοκρατορία να γίνει στρατιωτική βάση για τις ρωμαϊκές λεγεώνες. Ο Διοκλητιανός την επεξέτεινε έτσι ώστε να χωρά ακόμα περισσότερο στρατό και την περιτείχισε για να την προστατεύσει από την απειλή των Σασσανιδών. Η Βυζαντινή περίοδος προσέθεσε μόνο λίγες εκκλησίες και η πόλη παρήκμασε.

### -Ισλαμική περίοδος

Η πόλη καταλήφθηκε από τους μουσουλμάνους Άραβες του Χαλίφτ ιμπν Ουαλίφτ. Τον 6ο αιώνα, το κάστρο φαχρεντίβ

ανεγέρθηκε στην κορυφή ενός βουνού πάνω από την όαση. Το κάστρο περιβαλλόταν από τάφρο. Η πόλη της Παλμύρας διατηρήθηκε ως είχε, αλλά καταστράφηκε από ισχυρό σεισμό το 1089.

### -Ταφική τέχνη



Προτομή γυναίκας από τα μέσα του 2ου αιώνα. Βρετανικό Μουσείο.

Οι καλλιτέχνες της Παλμύρας κατασκεύασαν σειρά μεγάλων ταφικών μνημείων. Αυτές οι κατασκευές, κάποιες από τις οποίες ήταν υπόγειες, είχαν εσωτερικούς τοίχους με σκαμμένα ή ανοιγμένα ταφικά διαμερίσματα όπου τοποθετούνταν οι νεκροί. Πλάκες από ασβεστόλιθο με προτομές (σε ρωμαϊκή ή Πάρθια-περσική τεχνοτροπία) σε έντονο ανάγλυφο σφράγιζαν τα ορθογώνια ανοίγματα των ταφικών αυτών διαμερισμάτων. Τα ανάγλυφα αναπαριστούσαν την «προσωπικότητα» ή την ψυχή του νεκρού και αποτελούσαν μέρος της διακοσμήσεως των τοίχων μέσα στον ταφικό θάλαμο. Μια σκηνή από δεξίωση αναπαριστώμενη σε τέτοιο ανάγλυφο θα αντιστοιχούσε σε οικογενειακό τάφο και όχι ατομικό.

### -Σημαντικότερα μνημεία

Τα λαμπρότερα από τα σωζόμενα ερείπια της Παλμύρας είναι εκείνα του Ναού του Ηλίου, οι τετράγωνοι επιτάφιοι πύργοι 3-5 ορόφων, το ρωμαϊκό θέατρο καθώς και τα θεμέλια των οδών και των κατοικιών. Σημαντικές επίσης είναι και οι ανευρεθείσες δίγλωσσες επιγραφές της Παλμύρας (στην

ελληνική και παλμυρική διάλεκτο), μία στην εβραϊκή και 2 στη λατινική.

## **\*Lattakia:**

Η Λατάκια είναι το μεγαλύτερο λιμάνι της Συρίας και απέχει 341 χιλιόμετρα από τη Δαμασκό. Είναι ο κύριος θαλάσσιος λιμένας της Συρίας στη Μεσόγειο (σημείο 186 χλμ Aleppo). Έχει διατηρήσει τη σημασία του από τους αρχαίους χρόνους. Η Lattakia ήταν μια από τις πέντε πόλεις που έχτισε ο Saluqos Nikator το 2ο αιώνα Π.Χ. Ο οποίος της έδωσε το όνομα της μητέρας του, Laudetia. Πολλά αρχαία υπολείμματα δεν έχουν επιζήσει στη Lattakia, αλλά υπάρχουν τέσσερις στήλες και μια ρωμαϊκή αψίδα από τον καιρό Septimus Severus (200 Μ.Χ.), εκτός από μια όμορφη οθωμανική κατασκευή αποκαλούμενη «Khan Al-Dukhan», το οποίο είναι τώρα ένα μουσείο. Το Lattakia είναι η θάλασσα-πύλη στη Συρία. Παρέχει τη στέγαση, και είναι καλά τοποθετημένο ως βάση από την οποία να εξερευνησει τις παράκτιες περιοχές της χώρας. Υπάρχουν παραλίες, βουνά, αρχαιολογικές περιοχές και πολλά λείψανα των σταυροφόρων. Η αναφορά πρέπει επίσης να αποτελεσθεί από το ιστορικά σημαντικό Ras Sharma, μόνο 16 χλμ στα βόρεια Lattakia. Αυτή είναι η περιοχή Ugarit, το βασίλειο που είχε το χρυσό παρελθόν στη διοίκηση, την εκπαίδευση, τη διπλωματία, το νόμο, τη θρησκεία και τα οικονομικά μεταξύ των 16ων και 13ων αιώνων Π.Χ. Είναι το βασίλειο που έδωσε στην ανθρωπότητα το πρώτο αλφάβητο στον κόσμο. Αυτό το αλφάβητο συντηρείται ακόμα σε μια ταμπλέτα αργίλου στο εθνικό μουσείο στη Δαμασκό. Το Jableh είναι μια άλλη συριακή πόλη παραλιών, 28 χλμ στο νότο Lattakia.



Η συριακή ακτή αποτελείται από τα μακροχρόνια τεντώματα της παραλίας και των πράσινων βουνών. Αυτά τα βουνά καλύπτονται συνήθως με το πεύκο και τα δρύινα δέντρα, και οι κλίσεις τους αγγίζουν την ακτή. Αυτό το τοπίο επαναλαμβάνεται από το Ras Al Bassit στο Βορρά ως στη Tartus στο νότο.

#### **-Οι παραλίες:**

Η συριακή ακτή έχει περίπου 175 χλμ μήκος, και οι πολυάριθμες παραλίες της διακρίνονται από μαλακή άμμο, αμόλυνη θάλασσα, μέτριο κλίμα και καθαρίζουν τον μπλε ουρανό.

#### **1- Ras Al Bassit:**

Τοποθετημένος στο βόρειο μέρος της συριακής ακτής, περίπου 40 χλμ στα βόρεια της Lattakia είναι ένα από τα ομορφότερα σημεία στη Μεσόγειο: ένας ευρύς κόλπος, με το καθαρό νερό και την καθαρή άμμο, που περιβάλλονται από τα βουνά και τους πράσινους λόφους. Τα σαλέ, οι περιοχές στρατοπέδευσης και τα εστιατόρια κατά μήκος της ακτής κάνουν το Ras Al Bassit ακόμα ελκυστικότερο στους επισκέπτες.



## 2-Banyas:

Αυτή η πόλη βρίσκεται στη συριακή ακτή, 55 χλμ στο νότιο της Lattakia. Ήταν ένας αρχαίος φοινικικός θαλάσσιος λιμένας. Οι Έλληνες το αποκάλεσαν Balemia. Ήταν διάσημο για τους οπωρώνες του και την εξαγωγή ξύλου του. Σήμερα είναι καλύτερα γνωστό για τις εγκαταστάσεις καθαρισμού πετρελαίου του. Περιέχει ακόμα τους οπωρώνες εσπεριδοειδούς που περιβάλλονται από τους πράσινους λόφους. Σε έναν από τους λόφους είναι η ακρόπολη Al-Marqab, ένα τεράστιο φρούριο επιβολής της μαύρης πέτρας βασαλτών.

## 3-Tartus:



Ο δεύτερος πλέον σημαντικός συριακός θαλάσσιος λιμένας στη Μεσόγειο (90 χλμ στο νότιο Lattakia). Κλήθηκε Antaradus από το Phoenicians και Tortusa από τους Βυζαντινούς. Το Tortusa επρόκειτο να γίνει ένας από τους κύριους λιμένες ανεφοδιασμού για τους σταυροφόρους και μια στρατιωτική βάση μεγάλης σπουδαιότητας. Τα templars, αλλά ανακτήθηκε από Salaeddin το 1188.

## 4-Arwad:



Αυτό είναι το μόνο νησί στη Συρία, και βρίσκεται 3 χλμ από Tartus. Ήταν ένα ανεξάρτητο βασίλειο που ονομάστηκε Aradus στις ημέρες του Canaanites. Αναφέρθηκε συχνά στις επιγραφές λόγω της σημασίας του στο εμπόριο και τη ναυτιλία. Το Arwad παρείχε καταφύγιο για εκείνους που δραπετεύουν από τις ξένες εισβολές στους αρχαίους χρόνους, ειδικά για τους ανθρώπους Amrit στο νότο

Tartus.



Τα παράκτια θερινά θέρετρα στη Συρία είναι πολυάριθμα. Διεσπαρμένοι στους λόφους και τα βουνά κοντά στη θάλασσα, καυχώνται το φρέσκο αέρα, το δροσερό καιρό το καλοκαίρι και το μέτριο καιρό το χειμώνα. Μερικά από αυτά τα θερινά θέρετρα είναι:



5-Slenfeh: 50 χλμ ανατολικά Latakia και 1200 μ επάνω από το επίπεδο της θάλασσας. Έχει σαγηνευτικό τοπίο και καλό καιρό.



6-Kasab: 65 χλμ βόρεια Lattakia, που βρίσκονται στο βουνό Aqra μεταξύ των ξύλων και των αλσυλλίων, 800 μ επάνω από το επίπεδο της θάλασσας. Ο δρόμος που οδηγεί στη Lattakia είναι ένας από τον ομορφότερους στη Συρία. Τρέχει μέσω των ξύλων και των λιβαδιών των άγριων λουλουδιών και των αλσών της ελιάς και του πεύκου, οπωρώνες των δέντρων μηλιάς που οδηγούν στο όμορφο δάσος Frulloq.



7-Salma: Τοποθετημένο 12 χλμ από το Slenfeh και 800 μ επάνω από το επίπεδο της θάλασσας. Χαρακτηρίζεται από το μέτριο κλίμα και το καθαρό μεταλλικό νερό.

8-Draykish: Μια όμορφη πόλη, 29 χλμ από τη Tartus, που τοποθετείται σε ένα βουνό που καλύπτεται με τις ελιές που αγνοούν τη θάλασσα. Έχει μια φήμη για το γνωστό μεταλλικό νερό του. Έχει διάφορα ξενοδοχεία και περιοχές στρατοπέδευσης.

9-Misyaf: Τοποθετημένο 50 χλμ ανατολικά του Banyas, 400 μ επάνω από το επίπεδο της θάλασσας. Το σημαντικότερο μνημείο σε αυτό είναι η αραβική ακρόπολη (κάστρο του Misyaf) που καταλήφθηκε από τους σταυροφόρους το 1103, αλλά ανακτημένος από τους Άραβες στην ακρόπολη 1140. Αυτό περιβάλλεται από τον οπωρώνα των δέντρων σύκων, αμυγδάλων και ροδιών.

10-Wadi Al Oyoun: Ένα όμορφο θερινό θέρετρο με ένα πλήθος μικρής άνοιξης και διάφορων ξενοδοχείων και περιοχών στρατοπέδευσης. Safita 10 χλμ νότια από το Draykish, 35 χλμ ανατολικά της Tartus και 380 μ επάνω από τη θάλασσα, το Safita περιβάλλεται από τους λόφους που καλύπτονται με τις ελιές και τα λουλούδια σε όλες τις

πλευρές. Η παρούσα πόλη με τις κεραμωμένες στέγες της στέκεται στην πλευρά του φρουρίου που κλήθηκε «Castle LE Blanc» από τους σταυροφόρους.

### **\*HOMS :**

Homs είναι η τρίτη σημαντικότερη πόλη στη Συρία.



Βρίσκεται 160 χλμ στο βόρειο τμήμα της Δαμασκού. Homs ήταν ένα αραβικό εμιράτο στο 2ο αιώνα Π.Χ. Ήταν επίσης ο τρίτος σταθμός στο «δρόμο μεταξιού» μετά από το

Doura Europos και τη Palmyra. Διατηρεί ακόμα αυτήν την θέση σπουδαιότητας σήμερα, καθώς οι σωληνώσεις πετρελαίου περνούν μέσω της πόλης. Δυστυχώς, πολλά κτήρια και ακροπόλεις στην Homs καταστράφηκαν από τους αρχαίους σεισμούς. Παραμένει μόνο μια ακρόπολη στο νότο της πόλης με τις πύλες της Δαμασκού και της Palmyra.

### **\*Hamaa :**

Η πόλη είναι 200 χλμ στο βόρειο τμήμα της Δαμασκού και 60 χλμ στο ανατολικά Banyas. Είναι πολύ αρχαία πόλη, που έχει ακμάσει συνεχώς από τους αρχαίους χρόνους, και ξέρει τους διαδοχικούς πολιτισμούς της εύφορης ημισελήνου. Η Hama έχει μια μακροχρόνια ηρωική ιστορία υπερασπίζοντας τη Συρία ενάντια στις ξένες εισβολές. Μια από τις σημαντικές μάχες ήταν αυτή της Qarqar, όπου ο στρατός Assyrian νικήθηκε το 853 Π.Χ. Δυστυχώς, λίγα αρχαία λείονά του έχουν συντηρηθεί. Εντούτοις, η Hama είναι καλά γνωστή για τους τεράστιους υδραυλικούς τροχούς του noriahs στο Orontes, οι οποίοι είναι τόσο παλαιοί όσο η

ίδια η Hama. Ένα από τα αρχαία κτήρια της Hama είναι το Al-Jami Al-Kabir (το μεγάλο μουσουλμανικό τέμενος), το οποίο χρονολογείται από το 14ο αιώνα και περιλαμβάνει δύο τάφους δύο εμιρών που κυβέρνησαν τη Hama στο 13ο αιώνα. Ένα άλλο μουσουλμανικό τέμενος είναι αυτό της Abu Al-Fida, που ονομάζεται μετά από το σουλτάνο της Hama, ο οποίος ήταν διάσημος αραβικός γεωγράφος και ιστορικός. Η πόλη συνδέεται συχνά με το όνομά του. Ένα τρίτο αρχαίο μουσουλμανικό τέμενος είναι το μουσουλμανικό τέμενος Al-Nuri, το οποίο χτίστηκε στις ημέρες Nureddin Al-Zanki το 1129 στον τοίχο του εμφανίζει επιγραφές και σε Αραβικά και σε ελληνικά. Η Hama είναι ιδιαίτερα διάσημη για τις παραδοσιακές βιομηχανίες της, ειδικά κλωστοϋφαντουργικά προϊόντα και ύφασμα βαμβακιού.



### **\*Deir Ezzor:**



Βρίσκεται 320 χλμ νοτιοανατολικά της Aleppo. Η Deir Ezzor είναι το σημαντικότερο αστικό κέντρο στη ανατολική Συρία. Ο ποταμός της είναι ο Εφράτης, ο οποίος χωρίζει τη πόλη σε τρία κομμάτια και αποτελεί σανίδα σωτηρίας της

περιοχής και πηγής του πολιτισμού σε όλους τους αιώνες. Με το σχηματισμό της λίμνης Al-Assad, είναι τώρα δυνατό να ρυθμιστεί η ιδιότροπη ροή του και να γίνουν τα σχέδια για τις νέες συγκομιδές. 85 χλμ νότια Deir Ezzor, στη δυτική τράπεζα του Εφράτη, είναι η αρχαιολογική περιοχή του τόπου γεννήσεως των Σελευκών στο αραβικό χωριό Salihiyeh. Αυτό ήταν η ιστορική πόλη που χτίστηκε από Seleucus Nicator, υπολοχαγός του Αλεξάνδρου, η ενισχυμένη πόλη Doura Europos. Αυτή η πόλη συνδέθηκε στενά με τη Palmyra, χρησιμεύοντας ως μια σημαντική μπροστινή γραμμή υπεράσπισης ενάντια στους Πέρσες .

Halabiya - Zalabiya



Βρίσκεται βόρειο-ανατολικά της Deir Ezzor, υπάρχει ένας απέραντος τοίχος εσωκλείοντας με 3 ενισχυμένες πύλες που περιλαμβάνει μέσα στους πύργους του μια πόλη που

χρονολογείται από τις βυζαντινές ημέρες. Και η Halabiya Zalabiya ήταν μπροστινή-αμυντική γραμμή ενάντια στις περσικές εισβολές.

## ΟΙ ΛΑΟΙ ΠΟΥ ΜΕΙΝΑΝΕ ΣΤΗΝ ΣΥΡΙΑ

### -Αμορίτες

Οι Αμορίτες ή Αμορραίοι ήταν αρχαίος νομαδικός λαός που μιλούσε τοπική διάλεκτο προερχόμενος από τη περιοχή του Ευφράτη ποταμού και που απλώθηκε στη συνέχεια στη Μεσοποταμία, τη Συρία - Παλαιστίνη και που φέρεται να εγκαταστάθηκε τελικά εκεί προς το τέλος της 3ης με αρχές της 2ης χιλιετίας π.Χ. Μετά από την πτώση της τελευταίας σουμεριακής δυναστείας, περίπου το 2000 Π.Κ.Ε./π.Χ., η Μεσοποταμία παρασύρθηκε σε συγκρούσεις και χάος επί έναν

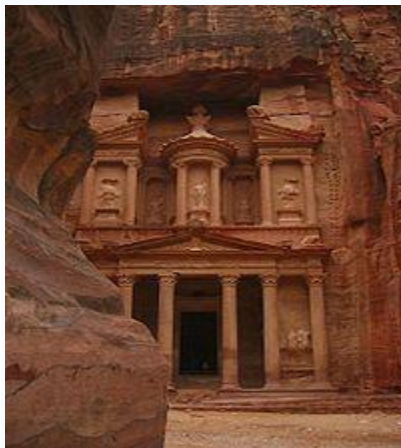
αιώνα σχεδόν. Περίπου το 1900 π.Χ. μια ομάδα Αμοριτών, προσπάθησε και κατόρθωσε να αποκτήσει έλεγχο του μεγαλύτερου τμήματος της Μεσοποταμίας. Όπως και οι Ακκάδες, οι Αμορίτες άσκησαν συγκεντρωτική εξουσία μέσω του υπάρχοντος συστήματος πόλεων-κρατών και χρησιμοποίησαν ως πρωτεύουσα και κέντρο της αυτοκρατορίας την πόλη της Βαβυλώνας, (πρώην Ακκάδ). Για αυτόν τον λόγο οι Αμορίτες αποκλήθηκαν αρχαίοι Βαβυλώνιοι και η περίοδος υπεροχής τους, που διήρκεσε από το 1900-1600 π.Χ., αρχαία βαβυλωνιακή ή παλαιοβαβυλωνιακή περίοδος.

## -Αραμαίοι

Οι Αραμαίοι ήταν αρχαίος Βιβλικός λαός με σημιτική γλώσσα και πολύ συγγενικός με τους Εβραίους, τους αρχαίους Ισραηλίτες\*, που απλώνονταν μέσα σε ολόκληρη τη Μεσοποταμία και την Συρία κατά το τελευταίο μέρος της 2ης χιλιετίας π.Χ.. Έτσι στην αρχή της 1ης χιλιετηρίδας οι Αραμαίοι βρέθηκαν να κατέχουν πολλές συριακές περιοχές και πόλεις όπως η Δαμασκός και η Αιμάθ.

Το εβραϊκό όνομα "Αράμ", σήμερα επίσης και μουσουλμανικό, μεταφράζεται ως "Συρία", πλην όμως η ονομασία Συρία είναι ελληνική που εμφανίζεται και στη Καινή Διαθήκη.

## -Ναβαταίοι



Θησαυροφυλάκιο στην Ναβαταϊκή Πρωτεύουσα Πέτρα μέσα στον βράχο

Οι Ναβαταίοι (Μπενή νάμπατ) ήταν αρχαίος αραβικός λαός με σημαντικές αραμαϊκές επιρροές. Τους αναφέρει ο Στράβων (παραγρ.67) ως "αράβιο έθνος". Κατοικούσαν στην "Πετραία Αραβία" (ορεινή), τη σημερινή περιοχή από τον Κόλπο της Ακαμπα στην Ερυθρά μέχρι τη Νεκρά Θάλασσα και σε μία περίοδο επικράτησαν σε όλη τη βόρεια Αραβία. Γενάρχης του βασιλείου τους φέρεται κατά την Παλαιά Διαθήκη (Γεν. 25,13) ο Ναβαϊώθ, πρωτότοκος του Ισμαήλ, γιου του Αβραάμ και της Άγαρ, εξ ου και οι Άραβες καλούνται γενικευμένα στη βυζαντινή περίοδο Άγαρηνοί. Στις σφηνοειδείς επιγραφές του Σαρδανάπαλου Ασουρμπανιπάλ καλούνται Ναμπαιταίοι (Ναμπαιτάϊ). Φαίνεται από αυτούς να κατάγονται οι Ιδουμαίοι, ένας αραβικός λαός που μετανάστευσε στη νότια Ιουδαία μετά τη Βαβυλώνια Αιχμαλωσία των Εβραίων και ο οποίος είχε υποταχθεί στο Βασίλειο των Μακκαβαίων μέχρι τον πρώτο αιώνα π. Χ.

Οι Ναβαταίοι πολέμησαν κατά καιρούς με τους Σελευκίδες, τους Ιουδαίους και τους Ρωμαίους. Επί αιώνες ασκούσαν το διαμετακομιστικό εμπόριο μεταξύ Αιγύπτου και Μεσοποταμίας και, ακολούθως, μεταξύ Ρωμαϊκής Αυτοκρατορίας και Αραβίας. Πρωτεύουσα είχαν την Πέτρα (με ελάχιστα ερείπια σήμερα), οικοδομημένη κατά τον πρώτο αιώνα π. Χ., στην οποία διαφαίνονται ισχυρές ελληνιστικές επιρροές.

Οι Ναβαταίοι διοικούνταν από ένα μονάρχη αλλά οι θεσμοί τους επαινούνται από τους συγχρόνους τους. Στο πλευρό του Βασιλιά υπήρχε δεύτερος αιρετός Βασιλεύς, σαν επίτροπος, καλούμενος "αδελφός". Ο Στράβων τους αποκαλεί "σώφρονες" και οικονόμους. Δούλους είχαν ελάχιστους, όντας αλληλοεξυπηρετούμενοι και αυτοδιάκονοι. Περίεργο ήταν το εγχώριο έθιμο των γευμάτων με 13 δαιτυμόνες και 2 μουσουργούς. Έπιναν, κατά το Στράβωνα, "ουδείς πλέον των ένδεκα ποτηρίων". Ο Βασιλεύς έδινε ευθύνες στο δήμο ενώ οι πόλεις τους ήταν ατείχιστες σε καιρό ειρήνης. Η γλώσσα τους ήταν αραμαϊκή αλλά με ισχυρές αραβικές επιρροές. Η

θρησκεία τους ήταν τυπικά αραβική και λιθολατρική. Ίδρυσαν βωμούς στα δώματα των οικιών τους "σπεύδοντες καθ' εκάστη λιβανωτίζοντες". Τους νεκρούς, τους περιφρονούσαν "ίσα κοπρίαις" διότι "νέκυες κοπρίων εκβλητότεροι" κατά Ηράκλειτο.

Οι Ναβαταίοι οργανώθηκαν σε συγκεντρωτικό κράτος μετά την παρακμή των Πτολεμαίων και των Σελευκιδών και κατά τον πρώτο αιώνα π. Χ. ενεπλάκησαν σε διαμάχες για τη διαδοχή του εβραϊκού θρόνου. Ο Βασιλιάς Αρέτας Γ' φιλέλληνας (κυβ. 87-62 π. Χ.), ο ιδρυτής της Πέτρας, όρισε μία πολιτική φιλίας με την ανερχόμενη Ρώμη μετά τις στρατιωτικές επιτυχίες του Πομπήιου στη Μέση Ανατολή. Στην εποχή της Καινής Διαθήκης η επικράτεια των Ναβαταίων έφθανε ανατολικά της Δαμασκού όπου φαίνεται υπήρχε αντιπρόσωπος του Βασιλιά τους Αρέτα (Β' Κορινθ. 11,32), ο Απόστολος Παύλος φέρεται να έμεινε στη περιοχή των Ναβαταίων κατά την επιστροφή του (Γαλάτες 1,17).

Το 106 μ. Χ. η περιοχή των Ναβαταίων προσαρτήθηκε στη Ρωμαϊκή Αυτοκρατορία από τον Τραϊανό, ως επαρχία της Πετραίας Αραβίας, με αποτέλεσμα σταδιακά να εξελληνιστούν και να χάσουν τον ιδιαίτερο χαρακτήρα τους. Μέχρι τα τέλη του δευτέρου αιώνα μ. χ. και η Πέτρα είχε χάσει τη σημασία της ως εμπορικό κέντρο και σταθμός караβανιών προς όφελος της ανερχόμενης Δαμασκού.

## -Χαλδαίοι

Οι Χαλδαίοι ήταν αρχαίος Βιβλικός λαός συγγενικός με τους Αραμαίους που όπως κι εκείνοι εξαπλώθηκαν κυρίως στη βόρεια Μεσοποταμία, οι Χαλδαίοι κατοίκησαν τη νότια Μεσοποταμία. Κατά τον 9ο και 8ο αιώνα οι Χαλδαίοι φαίνεται πως ανακτούσαν συχνά τον έλεγχο της Βαβυλώνας όπως π.χ. ο Μερωδάχ Βαλαδάν\*

Μετά από μια μακροχρόνια διαμάχη με την Ασσυρία τελικά η δυναστεία των Χαλδαίων εγκαταστάθηκε εκεί το 626 π.Χ.

Στη νοτιοδυτική πλευρά της Συρίας και μόλις 3 χιλιόμετρα από το Λίβανο,βρίσκετε το χωριό Χαμιντιέ.Οι 3,000 από τους συνολικά 5,000 κάτοικους του χωριού είναι κρητικής καταγωγής των οποίων τους προγόνους εγκατέστησε εκεί ο σουλτάνος Αμπντούλ Χαμίντ ο Β΄ το 1897.Το χωριό χρησιμεύσε ως καταφύγιο για τους μουσουλμάνους κρητικούς που διέφυγαν κατά τη φυλετική και θρησκευτική διένεξη στην Κρήτη μετά την αναχώρηση των τουρκικών στρατευμάτων από το νησί. Η Κρήτη έπεσε στους Τούρκους το 16ο αιώνα, μετά από μακροχρόνια και επίμονη αντίσταση από τους Βενετούς που είχαν κυβερνήσει το νησί μέχρι τότε. Στους επόμενους αιώνες, πολλοί κρητικοί άλλαξαν την ελληνορθόδοξη θρησκεία τους,στο δόγμα του Ισλάμ και έγιναν Αλεβίτες μουσουλμάνοι,που είναι το κυρίαρχο θρησκευτικό δόγμα των Τούρκων. Σε εκείνες τις ημέρες, δεν ήταν ασυνήθιστο για τους ανθρώπους να αλλάζουν τις θρησκείες τους πέρα δώθε αναλόγως με τις εξέγερσεις ενάντια στην οθωμανική αυτοκρατορία. Ήταν το 1866 πού η τελική επανάσταση ξέσπασε στην Κρήτη, καταλήγοντας τελικά στον ελληνο-τουρκικό πόλεμο του 1897.Κρητικοί επαναστάτες ήρθαν σ'εμπλοκή με τον οθωμανικό στρατό κατοχής,και επιδιώξαν την ανεξαρτησία και την ένωση της Κρήτης με την Ελλάδα.Το νησί είχε αιματοκυλιστεί από τη σύγκρουση και την αδελφοκτονία. Όπως και πριν, η θρησκεία διαίρεσε πολλές κρητικές οικογένειες. Οι Οθωμανοί χρησιμοποίησαν ομάδες οπλισμένων φανατικών μουσουλμάνων, μερικοί από τους οποίους ήταν εγγενείς κρητικοί, οι οποίοι έκαναν εχθροπραξίες κατά των χωριών των χριστιανών.Για μερικούς,φάνηκε ότι η υποταγή στη θρησκεία ξεπέρναγε την υποταγή στο έθνος. Και όμως, υπήρξαν πολλοί μεταξύ των κρητών μουσουλμάνων που πολέμισαν δίπλα από τους χριστιανούς αδελφούς τους ενάντια στον κοινό ξένο



εχθρό.Παρά τούτο, πολλοί κρητικοί χριστιανοί κατέληξαν να θεωρήσουν τους κρητικούς μουσουλμάνους ως εχθρούς τους, ανεξάρτητα από το κοινό τους αίμα. Μετά από την τελική απόσυρση του οθωμανικού στρατού από την Κρήτη, οι περισσότεροι κρητικοί μουσουλμάνοι τράπηκαν σε φυγή από το νησί, έντρομοι από μια εκδίκηση ενάντια τους. Ο τελευταίος σουλτάνος της οθωμανικής αυτοκρατορίας,Αμπτούλ Χαμίνι, παρείχε σε αυτούς ένα ασφαλές καταφύγιο στη συριακή γη, σε ένα χωριό που ονομάστηκε μετά από αυτόν-Χαμιντιέ. Πάνω από 100 χρόνια έχουν περάσει από τότε.Οι Χαμιντιενοί είναι σήμερα σύροι πολίτες, που ενσωματώθηκαν πλήρως στην κοινωνία των οικοδεσποτών τους. Πολλοί από αυτούς πολέμισαν στον πόλεμο των έξι ημερών, καθώς επίσης και στο Λίβανο, και παρασημοφορήθηκαν κατάλληλα για την ανδρεία τους.Εντούτοις, κρατούν την ευδιάκριτη ταυτότητά τους ως κρητικοί. Μιλούν ελληνικά ο ένας στον άλλο στις καθημερινές συνομιλίες τους. Τα ένστικτα και οι φιλοδοξίες τους είναι επίσης διαφορετικά από αυτά που περιβάλλουν τους σύρους. Είναι εξαιρετικά εργατικοί και εύποροι έναντι σε αυτούς. Έχουν μια ισχυρή αίσθηση της κοινότητας και πολύ σπάνια ένας κρητικός θα παντρεύει ένα μη-κρητικό. Έχουν κρατήσει τις παραδόσεις της μητέρας πατρίδας τους πάρα πολύ ζωντανές,και επιμένουν να ακολουθούν έθιμα που έχουν εκλείψει από καιρού στην Κρήτη την ίδια. Στον πυρήνα αυτού του φαινομένου της πολιτιστικής συντήρησης φαίνεται να βρίσκεται ο δεσμός της οικογένειας. Το Χαμαντιέ δεν είναι βεβαίως η ομορφότερη τοποθεσία στον κόσμο. Ο δρόμος που οδηγεί εκεί από την Ταρτούς ακολουθεί την ακτή, που περνά από τα χαλάσματα της Αμρίτ, της αρχαίας φοινικικής αποικίας, και έπειτα κατευθείαν τους σιταρόνες και αγρούς κηπευτικών προς τα σύνορα του Λιβάνου. Αυτή είναι η πιο νότια γωνία της Συρίας και δεν είναι όμορφη.Οι παραλίες εδώ συχνά χρησιμεύουν ως χωματερές για το μη-ανακυκλώσιμο πλαστικό.

Το ίδιο το χωριό έχει έναν κρύο βιομηχανικό αέρα, όπου η αισθητική θυσιάζεται χωρίς ενοχές στο βωμό της λειτουργικότητας. Όταν μπειτε στο Χαμιντιέ, αυτό είναι που θα δείτε: μονόροφα πετρόκτιστα σπίτια, κάθε ένα μια μικρή αυλή, χωματένιους δρόμους που χωρίζουν ένα μουσουλμανικό τέμενος, ένα σχολείο, και το καφενείο, αφίσες του Προέδρου Άσαντ και του γιου του, που κολλιούνται όπως τις διαφημίσεις σε κάθε τοίχο και κάθε παράθυρο, άνθρωπους που κάθονται έξω από τα σπίτια τους να πίνουν το τσάι τους και ξυπόλυτα παιδιά που παίζουν στην παραλία. Παρά όλο αυτά, το Χαμιντιέ είναι ένα αληθινό κρητικό χωριό. Οι περισσότερες από τις πληγές που προκαλέστηκαν από τη βία του 19ού αιώνα έχουν σιγά-σιγά θεραπευτεί. Πολλές οικογένειες στο Χαμιντιέ έχουν ακόμα χριστιανούς συγγενείς στην Κρήτη με τους οποίους διατηρούν σχέσεις αφού τα επίθετα τους είναι ελληνικά και γνωρίζουν σε ποιές οικογένειες ανήκουν. Η τηλεόραση παίζει ένα σημαντικό ρόλο για εθνικές μειονοτικές κοινότητες όπως το Χαμιντιέ. Η εγγύτητα της Κύπρου στη συριακή ακτή παρέχει μια πλούσια πηγή πολιτιστικής επαφής μέσω των ελληνικών τηλεοπτικών σταθμών, των οποίων τα προγράμματα παίζουν ένα κεντρικό ρόλο στη βοήθεια των Χαμιντιενών να διατηρήσουν τη γλώσσα τους. Στο Χαμιντιέ, οι μητέρες διδάσκουν τα νήπιά τους ελληνικά από το λίκνο. Μιλάνε ελληνικά μεταξύ τους, για αυτό κατορθώσαν να διατηρήσουν την ελληνική γλώσσα, για πάνω από 100 χρόνια μέχρι σήμερα! Ένα ταξίδι στο κρητικό χωριό Χαμιντιέ δεν μπορεί παρά να περιληφθεί στην επίσκεψή σας στη Συρία, μια χώρα γεμάτη μ' αρχαία ελληνικά μνημεία. Εντούτοις, ένας Έλληνας επισκέπτης στο χαμιντιέ θα εκπλαγεί χαρμόσυνα όταν ακούσει την κρητική διάλεκτο να μιλείται από τους κατοίκους αυτού του συριακού χωριού. Οι Χαμιντιενοί μιλούν την κρητική διάλεκτο στη ανόθευτη μορφή της, όπως ομιλούνταν στην Κρήτη κατά τη διάρκεια του 19ού αιώνα.

Είναι πολύ φιλόξενοι και φιλικοί ενώ οι υπερήλικες δεν διστάζουν να αναφέρονται τις περιστάσεις που τους ανάγκασαν να φύγουν από την Κρήτη στο τέλος του 19ού αιώνα. Αν και ντόπιοι της Κρήτης, ήταν αναγκασμένοι να υιοθετήσουν τη μουσουλμανική θρησκεία. Εντούτοις, αυτό δεν τους απέτρεψε από το να ενωθούν με τους χριστιανούς συμπατριώτες τους ενάντια στην τουρκική κατοχή του νησιού. Οι απόγονοί τους τώρα δηλώνουν ότι το να υιοθετήσουν τη μουσουλμανική θρησκεία ήταν ένα από τα μεγαλύτερα λάθη των προπατόρων τους. Οι Χαμιντιενοί αγαπούν την Κρήτη. Μπορείτε να το δείτε στο σπινθήρα των ματιών τους όταν μιλούν για την Κρήτη και δεν πρέπει να αποτελεί σε κανένα έκπληξη ότι έχουν παραμείνει πιστοί στις κρητικές παραδόσεις και γλώσσα. Η κρητική λύρα και οι μαντινάδες ακούγονται ακόμη στις γιορτές τους με τραγούδια του 1890 και πιο παλιά ακόμη. Περιστασιακά, οι Χαμιντιανοί που εργάζονται σ' αλιευτικά σκάφη έρχονται στην Κρήτη, κ'επιστρέφουν στο Χαμιντίε, όπου αναζωπυρώνουν την αγάπη για το έδαφος των παπούδων τους.

# ΤΑ ΚΑΣΤΡΑ ΣΤΗΝ ΣΥΡΙΑ

## \*Κάστρο της Δαμασκού



Κάστρο της Δαμασκού είναι ένα κάστρο που βρίσκεται στην πόλη "Δαμασκός", πρωτεύουσα της Συρίας. Βρίσκεται στη βορειοδυτική γωνιά της παλιάς πόλης της Δαμασκού. Σήμερα το κάστρο έχει έκταση περίπου 33.176τ.μ., είχε τέσσερις πύλες και τώρα τρεις με Παράτυπο ορθογώνιο σχήμα. Ο αριθμός των πύργων είναι 12 , στους οποίους αντιστηχούσε μια σειρά από παλάτια, σπίτια, καταστήματα, ένα τζαμί, Dar Αμπού Dardaa Radwan, και αποθήκες. Στο κάστρο μείνανε, σε διαφορετικές χρονικές περιόδους Σουλτάνοι, βασιλιάδες, πρίγκιπες, καθώς και οι διοικητές των λογίων και επιστημόνων.

### -Η ιστορία του κάστρου

Είναι ένα αρχαίο κάστρο, όπου ο Πρίγκιπας ο Seljuk Atsz Μπιν Οουκ έκανε κατά την διάρκεια της διανομής του στο κάστρο στο 1076, να συμπληρωθούν τα κτίρια και τμήματα κτιρίων και πύργους του κάστρου και μετά από αυτόν ήρθε ο

βασιλιάς Ayyub Abu al-Bakr Mohammed bin Sultan αδελφός Salahuddin Ayubi να μεγαλώσει το κάστρο και να φτιάξει τους πύργους....

στα 1260-1516 μ.χ μείνανε στο κάστρο οι Mamluk sultans όταν ερχόντουσαν στη Δαμασκό. Από τους Διάσημους, που έζησαν στο κάστρο (Noordin Zinced και ο πολεμιστής Σαλαντίν και άλλοι).

## \*Κάστρο Homs



Homs είναι κάστρο στο νοτιοδυτικό τμήμα της αρχαίας πόλης Homs, ψηλά σ 'ένα λόφο 32 m από την πόλη και σε υψόμετρο 533 πάνω από την θάλασσα και το οποίο έχει φτιαχτεί στην τρίτη χιλιετία π.Χ.

Στην εποχή της ρωμαϊκής αυτοκρατορίας, ιδιαίτερα στην

εποχή της Julia Dimpri, αναπτύχθηκε η πόλη 'Homs' και επεκτάθηκε το κάστρο. το κάστρο από μέσα φαίνεται σαν να είναι ολόκληρη βασιλεική πόλη, και περιβάλλεται από ημικυκλικό τοίχο και δύο πύργους.

### **\*Το κάστρο του Σαλάχ αλντίν αλαιουπι**



εσωτερική σκάλα του κάστρου



το κάστρο Σαλάχ αλντίν είναι ένα από τα πολλά κάστρα των συριακών ακτών στη Συρία, παλαιά λεγόταν το κάστρο της Σιών ή Elson, και σήμερα έχει το όνομα Σαλάχ αλντίν. Το Κάστρο πέφτει ανατολικά της πόλης της Lattakia σε ύψος 410 μ., πάνω από τη θάλασσα. έχει ένα τρίγωνο σχήμα, και η έκταση της απλώνεται σε περιοχή των 5 εκτάρια. Το κάστρο διαιρείται σε δύο διαφορετικά μεταξύ τους

τμήματα, το ανατολικό τμήμα όπου είναι τα υψηλά τείχη και οι πύργοι και το δυτικό τμήμα, το οποίο είναι πιο χαμηλό από το άλλα τμήμα. και το κάστρο θεωρείται το καλύτερο παράδειγμα στρατιωτικής αρχιτεκτονικής τέχνης στην Συρία και είναι το πιο εκπληκτικό και υπέροχο τέχνικό κάστρο σε όλη την ανατολή.

Είναι το μεγαλύτερο κάστρα που κατασκευάστηκαν οι Σταυροφόροι, επίσης έχει την πιο όμορφη τέχνη της γαλλικής στρατιωτικής του δωδεκάτου αιώνα όπου δεν θα βρείτε πουθενά αλλού τέτοια τέχνη της συγκεκριμένης εποχής. το 1929μ.χ., ανακαινίστηκε το κτίριο του κάστρου επίσης αποκαλύφθηκαν κάποιες άλλες αστικές κατασκευές, που ήταν θαμμένες. Από το 1966 μ.χ Και η Γενική Διεύθυνση αρχαιοτήτων και Μουσείων στην Συρία, κάνει συντήρηση για το κάστρο που το επισκέπτονται οι τουρίστες συνεχώς.

## **\*Κάστρο Σαλχάντ**

Κάστρο Σαλχάντ είναι τεράστιο κάστρο στην επαρχία της Sweida στη Συρία, που βρίσκεται σε υψόμετρο 1.450 μέτρα πάνω από το επίπεδο της θάλασσας.

-Η ιστορία του κάστρου

Το κάστρο χρονολογείται από το 1113μ.χ. Στο 1345μ.χ ο βασιλείας Zinedine Qraja Al-Salhi, έκανε πολλές μετατροπές στο κάστρο. Και σήμερα το επισκέπτονται πολλοί τουρίστες γιατί θεωρείται από τα σπάνια κάστρα σε όλο τον κόσμο με τις τεράστιες μαύρες πέτρες που έχουν δημιουργηθεί από το ηφέστειο της πόλης Sweida.

## \*παλάτι αλχέρ αλσάρκι



παλάτι αλχέρ αλσάρκι, το παλάτι βρίσκεται στην έρημο της Συρίας, μακριά από την πόλη παλμίρα περίπου 105 χιλιόμετρα ανατολικά της πόλης και περίπου 100 χιλιόμετρα από την πόλη Rusafa, το έχει χτίσει ο Umayyad Χαλίφης Hisham bin Malik το 110 στο ισλαμικό ημερολόγιο και το παλάτι βρίσκεται εντός της αρχαίας πόλης.

-παλάτι αλχέρ αλσάρκι χωρίζεται σε δυό παλάτια:

Το μεγάλο παλάτι αλχέρ αλσάρκι: και έχει μήκος περίπου 160 μ.

Το μικρό παλάτι αλχέρ αλσάρκι: και έχει μήκος 70 μ.

Το παλάτι πέφτει στο κάτω μέρος του βουνού (αλψήρι) ,το παλάτι χτίστηκε με τη μορφή σχεδόν τετράγωνο με μια μεγάλη κεντρική αυλή που περιβάλλεται από δωμάτια, διακοσμημένα σπίτια και και πολλά κοσμήματα (κάποια από τα οποία μεταφέρθηκαν στο Εθνικό Μουσείο της Δαμασκού). Αποτελείται το παλάτι από δύο ορόφοι και έχει μια μεγάλη πύλη με δυο πύργους, οι ιδιωτικές κατοικίες, αποθήκες ,κουζίνες και μπάνια. Ο τοίχος που περιβάλλει την πόλη έχει μήκος πάνω απο έξι χιλιόμετρα. Αυτη η πόλη περιέχει όλες τις υπηρεσίες από κτίρια, ένα τζαμί, και Βιομηχανίες λαδιού και γυαλί.



Έχει επισκεφθεί το παλάτι από πολλούς ταξιδιωτικές, βιβλίογράφες και το Orientalists που γραψάνε πολλά για το παλάτι το οποίο ονόμασε ο συγγραφέας (Albert Gabriel) πόλη στην έρημο.

## **\*Αλέπο Κάστρο**



Η σκάλα που οδηγεί στην είσοδο του κάστρου



Εξωτερικοί τοίχοι του κάστρου

### **Χαλέπι Κάστρο**

Κάστρο Χαλέπι είναι κάστρο που βρίσκεται βόρεια Συρίας, και σύμφωνα με το μέγεθος της θεωρείται από τα μεγαλύτερα κάστρα στον κόσμο. το κάστρο χρονολογείται από την αρχαιότητα, και βρίσκεται σε λόφο στο κέντρο της πόλης του Αλέππο. Η είσοδος στο κάστρο γίνεται μέσω μιας μεγάλης σκάλας που ανεβαίνει προς την κεντρική πύλη του κάστρου.

### -Περιγραφή του κάστρου

λαμβάνει το κάστρο ένας ημικυκλικός τοίχος με μερικούς πύργους που ανήκουν σε διαφορετικούς πολιτισμούς. Μέσα στο κάστρο βρισκόμαστε μια ολόκληρη πόλη με κτίρια, εκκλησίες και τζαμιά, αίθουσες συναυλιών, καταστήματα και θέατρα και πολλά αγάλματα. Το κάστρο είχε την μεγαλύτερη φροντίδα στην εποχή του βασιλιά *daher bin Ghazi*, γιος του *Salah al-Din*, όπου φτιάχτηκε η κύρια πύλη και έγιναν ορισμένες εγκαταστάσεις μέσα στο κάστρο.

Η είσοδος του κάστρου αποτελείται από ένα κτίριο τεράστιο το οποίο αποτελείται από μεγάλες πύλες και αίθουσες άμυνας και πυρομαχικά, και εντός των κτιρίων στην κορυφή του κτιρίου είναι ένα μεγάλο δωμάτιο, διακοσμημένο είναι το δωμάτιο του βασιλιά. Επίσης μέσα στους πύργους υπάρχουν μεγάλα και μικρά ορθογώνια παράθυρα με θέα στην πανέμοια πόλη (Χαλέπι) με τα αρχαία σοκάκια, τις αγορές, τις εκκλησίες, τα τζαμιά και τα αρχαία σπίτια.

Το κάστρο Αλέππο θεωρείται από τα ωραιότερα και τα μεγαλύτερα κάστρα στον κόσμο, και ήταν μια βάση για πολλούς βασιλιάδες, κυβερνήτες, και ηγέτες.

## •Κατάλογος μουσεία της Συρίας

- ο το Εθνικό Μουσείο της Δαμασκού
- ο Μουσείο Τέχνης και λαϊκές παραδόσεις
- ο Μουσείο αραβική καλλιγραφία
- ο Μουσείο Επιστημών και Ιατρικής
- ο Στρατιωτικό Μουσείο της Δαμασκού
- ο Ιστορικό Μουσείο της Δαμασκού
- ο Χαλέπι Μουσείο
- ο Λαογραφικό Μουσείο (Χαλέπι)
- ο Μουσείο χαμά

- ο Λαογραφικό Μουσείο χαμά
- ο Μουσείο Arhamea
- ο Μουσείο Homs
- ο Λαογραφικό Μουσείο παλμύρα
- ο Μουσείο Latakia
- ο Μουσείο Bosra
- ο Μουσείο Suweida
- ο Μουσείο Idlib
- ο Μουσείο Tartous
- ο Μουσείο Arwad
- ο Μουσείο Deir Al-Zour
- ο κάστρο μουσείο Jabbar
- ο Μουσείο Quneitra

## **\*Εθνικό Μουσείο της Δαμασκού**



### **-Ιστορία**

τα αγάλματα που βρέθηκαν στη Συρία, κατά την οθωμανική

εποχή, κυκλοφορούσαν στα Μουσεία της Κωνσταντινούπολης ή στα χέρια των ξένων εμπόρων οι οποίοι τα στείλανε έξω από τη χώρα, όπου έχει τώρα χιλιάδες έργα τέχνης της Συρίας στα μουσεία της Ευρώπης και στον κόσμο. Και κατά την ανεξαρτησία της Συρίας το 1919, η Ακαδημία Επιστημών της Δαμασκού αποφάσισε να χτιστεί το Εθνικό Μουσείο, που είχε στην αρχή κλασικά έργα και στην συνέχεια ιδρύθηκαν δυο αίθουσες της Ισλαμικής τέχνης. Το 1939 ιδρύθηκε το ανατολικό τμήμα του Μουσείου και στη συνέχεια προστίθηκε το εμπρός μέρος του παλατιού (αλχέρ αλσάρκι) που υπάρχει στην έρημο της Συρίας. Το έργο ολοκληρώθηκε το 1950 και εξακολουθεί να μαζεύει πολλές ποικίλες ανακαλύψεις που βρίσκουν συνεχώς σε όλες τις περιοχές της Συρίας.

#### **-Πολιτισμός, Τοποθεσία**

Το Εθνικό Μουσείο της Δαμασκού θεωρείται από σημαντικότερα μουσεία σε όλη τη Συρία, το Μουσείο βρίσκεται στη δυτική είσοδο του Πανεπιστημίου της Δαμασκού, υπήρξε η ίδρυση του μουσείου το 1919. Το 1936 έχει καθιερωθεί στο σημερινό μουσείο. και στη συνέχεια η διεύρυνση και η κατασκευή των τμημάτων του μουσείου έγιναν κατά τη διάρκεια των ετών 1954-1962-1975-1996. Ας αρχίσουμε με τα τμήματα του μουσείου, όπου το Εθνικό Μουσείο της Δαμασκού έχει Πολλά τμήματα και τα δωμάτια των διαφόρων πολιτισμών της Συρίας. το γεγονός ότι, οι επισκέπτες του μουσείου βρίσκουν όλες τις υπηρεσίες που χρειάζονται από την άποψη των ξεναγών και την άψογη εξυπηρέτηση και καλή λήψη όλων των εργαζομένων σε αυτό το μουσείο. Και για να ξέρουμε καλά τα τμήματα του πολιτιστικού αυτού αρχαιολογικού σύνθετου ξεκινάμε με την πρώτη ενότητα που έχει μερικά τμήματα και αίθουσες για τους διάφορους συριακούς πολιτισμούς. Το περιεχόμενο του μουσείου:

-Μια σύντομη περίληψη των τμημάτων του μουσείου και για τις διάφορες αίθουσες και δωμάτια:

1. Ανακαλύψεις της προϊστορικής.
2. Ανακαλύψεις της αρχαίας Συρίας.
3. Συριακές Κλασικές Ανακαλύψεις(ελληνική και βυζαντινή).
4. Τμήμα της Ελληνικής, Ρωμαϊκής και Βυζαντινής τέχνης στη Συρία.
5. Τμήμα των αραβικών και ισλαμικού αρχαιοτήτων
6. Αίθουσα του συριακού τζάμι.
7. Μουσείο Σύγχρονης Τέχνης
8. Το κύριο λόμπι.

-Σχετικά με ορισμένα τμήματα και οι σουίτες και τα δωμάτια:

1 - Ανακαλύψεις της προϊστορικής και της αρχαίας Συρίας. Και περιλαμβάνει τους ακόλουθους τομείς:

- 
- Ο - Αίθουσα Ras Shamara - το πρώτο Ugarit
- Ο - Αίθουσα Ras Shamara - το δεύτερο Ugarit
- Ο - Αίθουσα του πολιτισμού της εσωτερικής Συρίας
- Ο - Αίθουσα Mary

Και από τα περιεχόμενα της αίθουσας Ras Shamara (ασήμι φλιτζάνι, ένα μαχαίρι από χρυσό, καρφίτσες, τα ρούχα, σκηνές μεγάλης ομορφιάς.

Το αρχαιότερο αλφάβητο στον κόσμο, Ogarit αλφάβητο, ένα χρυσό σπαθί, μια σειρά από κυλινδρικές σφραγίδες, τα χάλκινα βαρίδια, ομάδες από πέτρες που ανήκουν σε διάφορες Εποχές του Χαλκού, και μια σειρά από πιάτα.

2 - Τμήμα της κλασικής ελληνικής και βυζαντινής εποχής: Στην αρχή υπάρχει το λόμπι του μουσείου που έχει προσφέρει τα πιο όμορφα αγάλματα που ανακαλύφθηκαν στην

Latakia και είναι με την μορφή των διαδρόμων. είναι: \_

- ο πρώτος διάδρομος: η επιφάνεια του ορίζεται για τα μαρμάρινα, χάλκινα και ελεφαντόδοντα αγάλματα που αντιπροσωπεύει μια σειρά "των παιδιών και των γυναικών)
- Τμήμα των ανακαλύψεων των Jabal Al-Arab και Huran: Από την αρχή του δεύτερου αιώνα άρχισε η τέχνη να λάβει ένα σημαντικό κέντρο της καλλιτεχνικής δημιουργίας στο Huran και στο Jabal Al-Arab όπου μας άφησε αριστουργήματα τέχνης που προστέθηκαν στην πολιτιστική κληρονομιά της ανθρωπότητας. Όπου βρίσκουμε εκατοντάδες σπουδαίους αρχαιολογικούς χώρους στην Suweida (Jabal-arab) οι οποίοι δημιουργούν ένα Μουσείο μέσα στην φύση.

3 - Τμήμα της ρωμαϊκής, ελληνικής, βυζαντινής τέχνης

Υποβλήθηκε Στο τμήμα αυτό σημαντικά αγάλματα και ανακλύψεις του ρωμαϊκού, βυζαντινού και ελληνικού πολιτισμού που βρέθηκαν στην Συρία από κάστρα, εκκλησίες και μοναστήρια, καθώς και εκθέματα της τέχνης και μερικά πιάτα διακοσμημένα, κοσμήματα και βραχιόλια, και αγάλματα από μάρμαρο, και διάφορα σκεύη.

4 - Τμήμα των αραβικών και ισλαμικών ανακαλύψεων και το Μουσείο της Σύγχρονης Τέχνης:

παλάτι αλχέρ αλσάρκι, ένα από τα παλάτια που κατασκευάστηκε από πρίγκιπες και caliphs Umayyads στην Εγγύς Ανατολή και πέφτει στο νοτιοδυτικό τμήμα του παλμिरα(aphamia), που μας δίνει μια σαφή ιδέα για την ανάδειξη της αρχιτεκτονικής τέχνης των αράβων στην εποχή εκείνη. Έχουν κατασκευαστεί τα παράθυρα και τις δυτικές περιοχές του παλατιού αλχέρ αλσάρκι μέσα στο Εθνικό μουσείο της Δαμασκού και τώρα στέκεται το εμπρός τμήμα του παλατιού μπροστά από το μουσείο στο εξωτερικό χώρο

και να παρουσιάζεται με τα τμήματα του παλατιού και ορισμένα από τα σπάνια έργα ζωγραφικής.

### **\*Μουσείο Παλμύρα (PALMYRA)**



Μουσείο Παλμύρα ένα από τα μουσείο στη Συρία, στην πόλη της PALMYRA. Έχει πολλά αρχαιολογικά αντικείμενα που ανήκουν στον αρχαίο Βασίλειο του PALMYRA ένα από τα πιο διάσημα βασίλεια στην ιστορία, που υπήρχε στην Συρία για μερικές χιλιάδες χρόνια, και είχε μεγάλη φήμη.

Αυτό το βασίλειο έχει αφήσει ένα τεράστιο ποσό αγαλμάτων όπου πολλά από αυτά βρίσκονται σε Μουσείο Παλμύρα καθώς και ορισμένα μεταφέρθηκαν στο Μουσείο Αρχαιοτήτων της Δαμασκού, πέρα από αυτά που είναι σε παγκόσμια μουσεία.

## Οι Αγορές στη Δαμασκό

Ο λαμπρός αντιπρόσωπος Κέντρα της Δαμασκού



Η θαυμάσια παλαιά πόλη της Δαμασκού κατοικεί σε ένα ευρύ φάσμα των souks που εξυπηρετούν στις διαφορετικές ανάγκες. Καθώς η εποχή άνοιξης θέτει τι, s παίρνει ένα ταξίδι στην παλαιά πόλη προκειμένου να επιτευχθεί μια αίσθηση της εθνικής κληρονομιάς μας και ενός πολιτισμού που φαίνεται να είναι μοναδικός στις μάζες. Πρώτος ο bazaar είναι όλο το διάσημο παζάρι Hamadiyeh. Σε μια ευθεία γραμμή 500 μέτρων από τη δύση της παλαιάς πόλης στο μουσουλμανικό τέμενος Ommaayyad. Οι ημερομηνίες παζαριών πίσω στον οθωμανικό κανόνα κάτω από το σουλτάνο Abdul-Hamid, μετά από το οποίο το παζάρι «hamidiyeh» ονομάστηκε. Το παζάρι καλύπτεται με την υψηλή επικάλυψη με θολωτή κατασκευή σιδήρου και οι ακτίνες του καυτού ήλιου φιλτράρονται μέσω των ασπίδων της, με τις τρύπες που προέκυψαν από τις επιθέσεις πυρκαγιάς πυροβόλων όπλων στο μέσο 20ό αιώνα κάτω από τη γαλλική εξουσιοδότηση. Ένα σημαντικό εμπορικό κέντρο επάνω μέχρι αυτήν την ημέρα, τα καταστήματα σε Hamadiyeh πωλεί σχεδόν όλα με μια ευρεία σειρά προϊόντων που επιδεικνύεται στην κύρια οδό. Τα έξοχοι χειροποίητοι μπροκάρ, το μωσαϊκό, και ο χαλκός που ενθέθηκε με το ασήμι επιδείχθηκαν έξοχα, περιπλέκοντας στην πρωτοβουλία του αγοραστή λόγω της αφθονίας τους. Το παγωτό, τα γλυκά, και το εύγευστο «tamary ka'ak» ήταν συνεχώς. Περιορισμένο στις καλυμμένους οροφές και τους



τοίχους του επίσης, το παζάρι Al-Saghaḥ περιορίζεται στο κόσμημα μόνο, οι επιδείξεις παραθύρων παρουσιάζουν μια πολυάριθμη σειρά των εξαρτημάτων πολύτιμων μετάλλων, του γνήσιου κίτρινου και άσπρου χρυσού, με τις λεπτομέρειες διαμαντιών ή μαργαριταριών. Από περιδέραια, βραχιόλια, σκουλαρίκια, δαχτυλίδια, δαχτυλίδια δέσμευσης, γαμήλια δαχτυλίδια, τα οποία ήταν άφθονα στις αισθήσεις. Μια καλή συμφωνία πρέπει να επιτευχθεί στο κόσμημα σε αυτό το παζάρι.



Ο τίτλος πίσω στην κύρια οδό σε Hamadiyeh, πάλι που διακλαδίζεται στο αριστερό του ήταν παζάρι Al-Aragheel ή λέει καλύτερα το «hubbly-αφρώδες» παζάρι. Αυτό το παζάρι είχε όλους τους τύπους, μορφές, μεγέθη, χρώματα hubblies hubbly. Εκτός από τον αριθμό hubblies που επιδεικνύονται. Κάποιος μπορεί να προσαρμόσει hubbly-αφρώδη του/της σύμφωνα με το τους συμπαθεί και αντιπαθεί. Αυτό είναι μια συναρπαστική ιδέα δώρων για τους προσωπικούς φίλους ή τις σχέσεις, λαμβάνοντας υπόψη φυσικά την έντονη προτίμησή τους για αυτό το προϊόν. Αυτό το παζάρι οδηγεί στο «Al Qishani παζαριών,» αρχικά ένα παλαιό λουτρό διάσημο για

τα μαρμάρινα κεραμίδια του. Σήμερα, το παζάρι περιορίζεται στην προίκα της νύφης προτού να πυροδοτήσει στο γάμο της. Τίτλος πίσω σε Hamadiyeh. παίρνοντας την ίδια διαδρομή που προήλθαμε από, το τέλος του παζαριού όπου το αρχικό όνομά του ήταν «παζάρι Al-Warekeen και Katebeen,» σημαίνοντας το παζάρι των συγγραφέων. Αυτό το μέρος του παζαριού κατοικεί σε έναν bazaar των βιβλίων όλων των κατηγοριών και των ταξινομήσεων. Ενώ η ανάγνωση μέσω των μερικών αποσπασμάτων από την ποίηση Nizar Kabbani, τα περίχωρα είναι εν τούτοις πιο ρομαντική ως περιστέρια ακολουθεί το θήραμά τους και τις κλήσεις μουσουλμανικών τεμενών Omayyad για την προσευχή, που κινεί το πλήθος προς μια θέση.

### Souq al-Hamidiyeh



Ακολουθεί μια ευθεία γραμμή από τη δύση (όπου Bab Al-Nasr ήταν) στο μουσουλμανικό τέμενος Omayyad. Χρονολογείται από 1863, στον κανόνα του οθωμανικού σουλτάνου Abdul-Hamid, μετά από το οποίο το souq κλήθηκε. Καλύπτεται με την υψηλή επικάλυψη με θολωτή κατασκευή σιδήρου, τόσο παλαιά που φίλτρο ακτίνων ήλιων μέσω του στο σκοτάδι του souq. Τα καταστήματα πωλούν εδώ όλα από τους ιστούς στην δερμάτινος-εργασία, από τα γλυκά και το παγωτό στα

έξοχους χειροποίητους μπροκάρ, το μωσαϊκό, και το χαλκό που ενθέεται με το ασήμι.



### Souk Midhat Pasha (The Long Souq)

Ιδρυμένος από τον κυβερνήτη του πασά της Δαμασκού Midhat το 1878. Στέκεται επάνω από τη ρωμαϊκή «οδό αποκαλούμενη ευθεία» που χρησιμοποίησε για να διαβεί την πόλη από Bab Al-Jabieh σε Bab Sharqi, και τα τρεξίματα παράλληλα σε Souq Al-Hamidiyeh, με πολυάριθμο δευτερεύων-souqs-πλαισιώνουν το χωρισμό τους. Και στις δύο πλευρές του Souq τα καταστήματα γεμίζουν με τα τοπικά κλωστοϋφαντουργικά προϊόντα, το ύφασμα μεταξιού, τους μάλλινους επενδύτες, headbands και τα καλύμματα κρανίων υπάρχουν επίσης αρχαία khans (πανδοχεία) οι των οποίων είσοδοι και οι αψίδες στεγάζουν έναν ατελείωτο αριθμό άλλων μικρότερων καταστημάτων. Το μισό αυτού του Souq (το μέρος πιο κοντά σε Bab Sharqi) αποκαλύπτεται, και είναι γνωστό για τους χαλκουργούς, τα χαραγμένα προϊόντα χαλκού, και ενθεμένα τα ασήμι εργαλεία του. Μερικοί αρχαιολόγοι λένε ότι αυτό είναι η θέση όπου η Δαμασκός

μπήκε σε αρχικά να είσαι εκατοντάδες χρόνια πριν. Σε μια από τις δευτερεύουσες οδούς σε αυτό το μέρος, Maktab «Anbar είναι τοποθετημένο. Αυτό είναι το πιο έξοχο των σπιτιών Damascene που χτίζονται στο δέκατο ένατο αιώνα. Το 1887 μετατράπηκε σε δευτεροβάθμια εκπαίδευση, και συνέχισε καθ' όλη τη διάρκεια των οθωμανικών και γαλλικών περιόδων. Επισκευάστηκε και αποκαταστάθηκε πρόσφατα για να γίνει πολιτιστικό κέντρο. Περιέχει μερικά από τα πιο εντυπωσιακά βαμμένα παράθυρα γυαλιού, τα ευρύχωρα patios, τις διακοσμημένες αίθουσες και τα χρωματισμένα ανώτατα όρια. Στο τέλος αυτού του Souq, αμέσως πριν από Bab Sharqi, υπάρχουν διάφορες όμορφες εκκλησίες, όπως η εκκλησία Hananiya, που χρονολογούνται από τη βυζαντινή εποχή, και το σπίτι N'assan, το οποίο αντιπροσωπεύει ένα χαρακτηριστικό παλιό σπίτι Damascene.

### souq Al-Bzourieh

Επεκτείνεται μεταξύ του πασά Souq Midhat και του μουσουλμανικού τεμένους Omayyad και είναι διάσημος για περίεργό του λίγα φρούτα, ιατρικά χορτάρια, και βιομηχανία ζαχαρωδών προϊόντων. Στη μέση των στάσεων αυτού του souq ένα λουτρό (ένα από τα διακόσια δημόσια λουτρά) που ήταν σε συνεχή χρήση από το δωδέκατο αιώνα. Εδώ, είναι επίσης γιορτασμένος ο khan του πασά As'ad που χτίζεται από τον ιδιοκτήτη του παλατιού Al-Azem στο μέσο-δέκατο ένατο αιώνα μετατρέπεται τώρα σε ένα ξενοδοχείο. Ένα άλλο λίγο souq διακλαδίζεται από Al-Bzourieh αυτά είναι αγορά οι χρυσοχόοι «, όπου μια ατελείωτη ποικιλία των χειροποίητων κοσμημάτων πωλείται η νότια είσοδος στο μουσουλμανικό τέμενος Omayyad αγνοεί αυτήν την ακτινοβολία λίγο souq.

## Θεραπευτικό τουρισμό στη Συρία

Ο θεραπευτικός τουρισμός είναι Ένας από τους στόχους να επισκεφθεί κανείς τη Συρία με διάφορα είδη θεραπείας όπως το μεταλλικό νερό, και στη Συρία, ένας μεγάλος αριθμός από ορυκτές πηγές, και για αυτό το Υπουργείο Τουρισμού έχει προσέξει για τη σημασία του ιατρικού τουρισμού όπου έχει κάνει κέντρα θεραπείας, και έχει αναπτύξει ορισμένες από αυτές τις πηγές για να επενδύσουν στον τομέα του τουρισμού, ορισμένες από αυτές τις πηγές έχουν γίνει τουριστικά κέντρα προσέλκυσης τουριστών.

Ορισμένοι τόποι πηγές μεταλλικού θεραπευτικού νερού στη Συρία:

\*Hammam, Sheikh Issa



Βρίσκεται στο δρόμο μας (Αλέππο, Latakia) ανάμεσα σε δυο βουνά και ο Hammam χωρίζεται σε δυο κομμάτια για τους άνδρες και ένα για τις γυναίκες, ο καθένας με μήκος 6 m και πλάτος 5 m., και βάθος 1,5 μ. και το νερό αυτό έχει την μυρωδιά του θειικού πορώδη και η θερμοκρασία του είναι περίπου / 38 / είναι πολύ χρήσιμο για το αίμα και το αναπνευστικό σύστημα και είναι πολύ χρήσιμο σε

περιπτώσεις ρευματισμών, επίσης είναι χρήσιμο για την γενική αδυναμία σώματος και το άσθμα.

**\*Hammam, Αμπού Rabah:**



Πρόκειται για ένα παλιό κτίριο στην Homs, η κατασκευή αποτελείται από τρεις αίθουσες και έχει μοντέλο των παλιών λουτρών, που αποτελείται από τρία τμήματα το εξωτερικό, το μεσαίο και το εσωτερικό.

Αυτό είναι ένα εξαιρεστικό εκπομπής αερίων και ατμού που βγαίνουν από την γή και βρίσκεται σε ύψος περίπου 750 m από το επίπεδο της θάλασσας.

Θεωρείται η χρησιμότητα αυτών των αερίων και των υδάτων στη θεραπεία των ρευματισμών και δερματικών ασθενειών και

την εξάλειψη της παχυσαρκίας και της στειρότητας. Το νερό έχει θερμοκρασία περίπου 60 βαθμούς Κελσίου. Σε απόσταση 5 χ.μ. από την πηγή αυτή, υπάρχει μικρή πηγή γνωστή για Πόσιμο και άρδευση.

**\*Hammam Βασίλισσα Ζηνοβία:**



Βρίσκεται στην πόλη της Βασίλισσας Ζηνοβία Palmira σε υψόμετρο 400 μ. Αυτό το χαμμα είναι μεγάλο σπήλαιο μήκους μέσα στο βουνό / 60 / m. και αντλεί το νερό από πέντε μεγάλες πηγές, το νερό αυτό έχει την μυρωδιά του θειικού πορώδη, σχετικά έχει χαμηλή θερμοκρασία περίπου 60 βαθμούς. Αυτό είναι παρόμοιο με το ιαματικό νερό (Vittel) στη Γαλλία και είναι χρήσιμο για την θεραπεία ασθενειών του ήπατος, των νεφρών, της ουροδόχου κύστης, και είναι ένα διουρητικό ποτό επειδή περιέχουν το υδρογόνο επίσης χρήσιμο σε ορισμένες περιπτώσεις ασθενειών του δέρματος.

#### **\*Aldirikic:**



Πόλη Aldirikic βρίσκεται περίπου 500 μέτρα πάνω από την θάλασσα και είναι μία από τις πιο σημαντικές παράκτιες πόλεις στη Συρία, η οποία περιβάλλεται από πυκνά δάση από πεύκα και κυπαρίσσια και βελανιδιές, και ελιές, που της δίνουν εντυπωσιακή μορφή, και καθαρό αέρα. Το νερό της κατατάσσεται μεταξύ των καλύτερων είδη νερού ορυκτών στον κόσμο όσον αφορά την καθαρότητα και το περιεχόμενο. Έχει δυο πηγές, το ένα επάνω στο άλλο περίπου 10 μέτρων, η κάτω πηγή είναι χρήσιμη στη θεραπεία του κατώτερου ουροποιητικού συστήματος των ασθενειών, και η άλλη πηγή για τη θεραπεία ασθενειών του ήπατος, των νεφρών, της ουροδόχου κύστης, και περιέχει ένα υψηλό ποσοστό του διοξειδίου του άνθρακα.

Εξάγεται το Aldirikic νερό σε πολλές Αραβικές και ξένες χώρες όπου δημιουργήθηκε ένα εργοστάσιο για κονσερβοποίηση νερού.

#### **\*Boukeen**





Boukeen διαφημίζεται με την πηγή της, την ιστορική καφετέρια, και το εστιατόριο που ανήκουν στην ιδιοκτησία του δήμου και βρίσκεται ακριβώς πάνω από την πηγή Boukeen. και η τοποθεσία της πόλης Boukeen μέσα σε πολύ όμορφα χωριά όπως: Blondin, Madaya, Zabadani, Srgaia, κ.λπ. της δίνουν ομορφιά και απίστευτη θέα. Η θερμοκρασία της πηγής περίπου 11 βαθμούς και είναι πόσιμο νερό και χρήσιμο στην αντιμετώπιση των κυλιακών προβλημάτων.

**\*Πηγή της ζωής για το ζεστό νερό:**



**Τοποθεσία:** πόλη Darra- περίπου 45 χλμ. νότια της Δαμασκού - μέσα από το χωριό Jbab.

Το μεταλλικό νερό της πηγής της ζωής βοηθάει στην αντιμετώπιση ορισμένων προβλημάτων υγείας από την άποψη της θερμοκρασίας και των χημικών και των φυσικών παράγοντων που έχει το νερό και που βοηθάνε να ανοίγουν οι φλέβες και αυτό κάνει την πτώση της πίεσης και την αύξηση του αριθμού των καρδιοχτυπημάτων.

Υπάρχει, επίσης, τα επιθυμητά οφέλη από το ζεστό νερό, στην θεραπεία ασθενειών του νευρικού συστήματος, και κυρίως, ρευματισμών και φλεγμονής των νεύρων και τη θεραπεία του κινητικού συστήματος. Και από τα οφέλη, καθώς και τη θεραπεία ορισμένων δερματικών ασθενειών.

## Θρησκευτικός τουρισμός στην Συρία

### -Υμαγγad Τζαμί

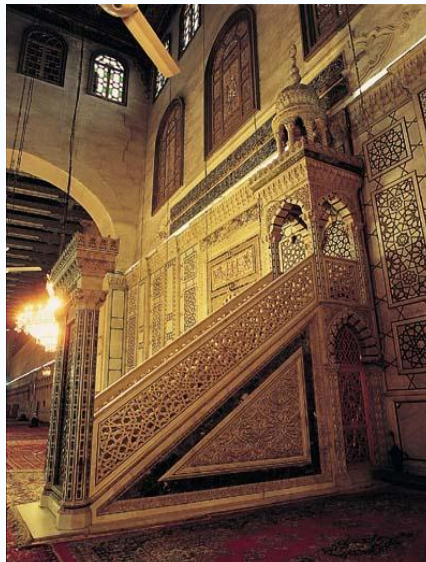
Υμαγγad Τζαμί στη Δαμασκό είναι το παλαιότερο Ισλαμικό Τζαμί εξακολουθεί να διατηρούν την καταγωγή του από την



εποχή του Waleed bin Abdul Malik, ο οποίος ήταν βασηλείας της πόλης το 705-715μ.χ και κατά τη διάρκεια αυτή, είχε σκοπό για την ανασυγκρότηση και την κατασκευή της πόλης. Το τζαμί ήταν το πιο σημαντικά πράγματα του, οι Καλλιτέχνες και οι εργαζόμενοι ήταν όλοι από το λαό της Συρίας, οι οποίοι έχουν πιστωθεί με τη δημιουργία πολλών από τα κτίρια στη Δαμασκό, και ίσως από αυτούς πήγαν στην πόλη του Προφήτη Μωάμεθ στις ημέρες του κυβερνήτη της Omar bin Abdul Aziz και με διάταξη του Waleed bin Abdul Malik, για την ανοικοδόμηση του τζαμί του Προφήτη Μωάμεθ. Έχει αναπτυχθεί το τζαμί στη Δαμασκό, προς τα ανατολικά, νότια του ρωμαϊκού ναού που είχε συσταθεί στο πρώτο αιώνα μ.Χ., και ιδρύθηκε πάνω στον τοίχο του ναού, ο τοίχος του τζαμιού στο οποίο έκαναν τις ευλογίες τους ο Khalid bin

Walid και Αμπού Ubaida, Οι δυο ηγέτες, οι οποίοι άνοιξαν τη Δαμασκό, ο πρώτος με Βιαιώς και ο άλλος με ειρήνη.

Και όταν είχε ολοκληρώσει ο al Waleed την κατασκευή του Al-Aqsa Τζαμί, ξεκίνησε την κατασκευή το μεγάλο Τζαμί στη Δαμασκό, αφού συμφώνησε με τους ιδιοκτήτες της εκκλησίας να τους παρέχει την αντικατάσταση, και έτσι ήταν σε θέση να επωφεληθούν οι καλλιτέχνες από τα τεράστια ποσά πέτρες του ναού, και από τις πυλώνες στην εγκατάσταση του τεράστιου τζαμιού, με βάση το σχεδιασμό από τον Προφήτη στη Medina.



Το σύνολο της έκτασης του τζαμιού είναι 97 x 157 m και ο ναός καλύπτει μια περιοχή 136 X 37 μέτρων και της αυλής είναι 22,5 x 60 μ. Στην αυλή ανοίγουν τρεις πόρτες, της Δύσης, της ανατολική και Jeroen από βορρά.

### **-Εκκλησία της Παναγίας στην Saydnaya**

Sednaya-Συριακή λέξη και σημαίνει στην ίδια γλώσσα (περιοχή για ψάρεμα).

Αυτό το πολυτελές κτήριο βρίσκεται σε ένα ψηλό λόφο. Επιβλέπει την Sednaya (ένα χωριό της Συρίας). Η κατασκευή του μοναστηριού έγινε περίπου 547 χρόνιαμ.χ.

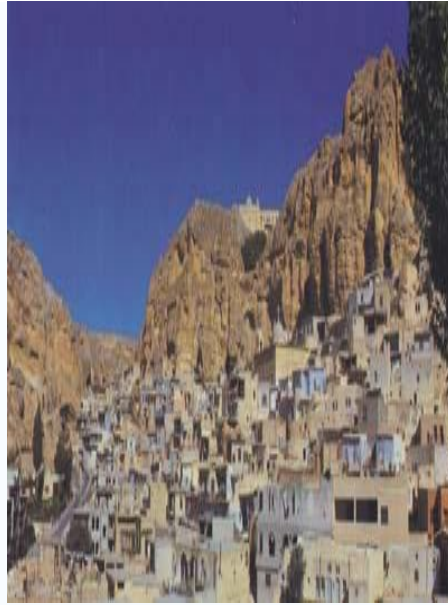
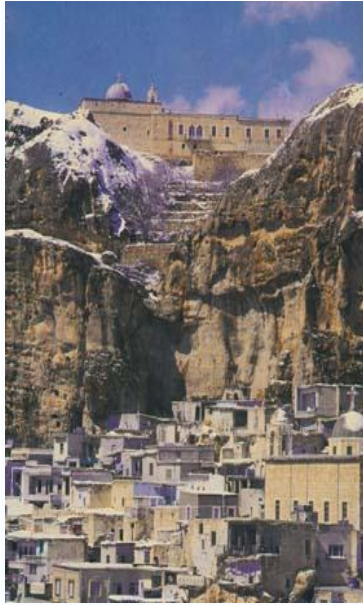
-Ιστορία κατασκευής του μοναστηριού

Οι ιστορικοί λένε ότι όταν ο βυζαντινός αυτοκράτορας Ιουστινιανός βγήκε επίθεση των Περσών, πέρασε στον δρόμο του μέσα από τη Συρία, και έφτασε με τους Στρατιώτες του την έρημο, όπου βάλανε τον εξοπλισμό τους για να ξεκουραστούν, αλλά σιγά σιγά αρχίσανε να διψάνε, εξαιτίας της έλλειψης νερού στις περιοχές αυτές.

Και ενώ είναι σε αυτή την κατάσταση, είδε ο βασιλιάς μια γαζέλα και άρχισε να την κυνηγά με ενθουσιασμό ώστε κουράστηκε η γαζέλα και σταμάτησε σε ένα λόφο και έτεινε προς μια πηγή νερού, και εκεί δεν άφησε ο αυτοκράτορας την ευκαιρία να ρίξει την γαζέλα, αλλά ξαφνικά στράφηκε η γαζέλα σε εικόνα της Παναγίας, που εκπέμπει μεγάλο φως .. Και από την εικόνα βγήκε ένα λευκό χέρι που απλώνεται προς τον βασιλιά και άκουσε φωνή να του πει: όχι όχι.. μην με σκώτωσης Ιουστινιανός ... Αλλά θα μου χτίζεις μια εκκλησία εδώ σε αυτό το λόφο ... Και στη συνέχεια, ξαφανίστηκε το φάντασμα της γαζέλα.

Μετά την επιστροφή του βασιλιά από το ταξίδι είπε στους βοηθούς του για αυτό που είδε και τους διέταξε να αναπτύξουν τον σχεδιασμό για την κατάσταση του ναού που θα συσταθεί. και όταν πέρασε αρκετός καιρός χωρίς οι μηχανικοί να μπορέσουν να φτιάσουν σε ομοφωνία απόψεων σχετικά με το χάρτη κατασκευής της εκκλησίας, τότε επέστρεψε η γαζέλα και εμφανίστηκε στο όνειρο και του έδειξε ένα πολυτελές σχέδιο της εκκλησίας.

Και σήμερα την επισκέφτεται πολύς κόσμος, ξένοι και σύριοι, χριστιανοί και από άλλες θρησκείες για πολλούς λόγους, θρησκευτικούς ή για να απολαύσουν την φύση..



### **-Εκκλησία της Παναγίας στην χαλέπο**

Βρίσκεται στα νότια του χωριού σαμααν στην πόλη χαλέπο, της ονομάσανε έτσι επειδή βρήκαν στην πόρτα της, ένα κείμενο με ελληνικά γράμματα, λειί (μητέρα παναγία, βοήθησε τον σέργγιο να χτίσει αυτή την εκκλησία)..

Η εκκλησία γυρίζει στο πέμπτο αιώνα. Και θεωρείται μία από τις ωραιότερες εκκλησίες της Βόρειας Συρίας.





Η εκκλησία της παναγίας στην χαλέπο

## -Η Εκκλησία του Σαμαάν

Η εκκλησία του Σαμαάν είναι η πιο όμορφη Εκκλησία της χριστιανικής τέχνης και των βυζαντινών εκκλησιών. έχει χτιστεί κατά το τέλος του πέμπτου αιώνα μ.Χ. στο βουνό σαμαάν στην πόλη χαλέπο, γύρω από την κολόνα όπου πέρασε ο άγιος Σαμαάν την περισσότερη ζωή του.





Σχετικά με την ζωή του Αγίου Σαμαάν:

Άγιος Σαμαάν γεννήθηκε το 392μ.χ. στο χωριό Cessan στην χαλέπο και όταν έφτασα δέκα τριών ετών εξέδωσε την μοναστική ζωή, ζούσε σε μια μικρή σπηλιά, και γρήγορα εξαπλώθηκε η ιστορία της ζωής του Αγίου , όπου ερχόντουσαν οι άνθρωποι να τον επισκεφθούν αλλά αυτοί οι άνθρωποι τον ενοχλούσανε με τις επισκέψεις τους.και για αυτό αποφάσισε να χτίσει μια τεράστεια κολόνα και να ζείσει το υπόλοιπο της ζωής του πάνω στην κορυφή της.Ο άγιος Σαμαάν έζησε 39 χρόνια στην κορυφή αυτής της κολόνας μέχρι το θάνατό το 459μ.χ., και το σώμα μεταφέρθηκε στην Κωνσταντινούπολη και θάφτηκε στην μεγάλη εκκλησία του Κωνσταντίνου. και στη συνέχεια ο άγιος Δανιήλ έχτισε την εκκλησία του Sama'an στο όνομα του αιγίου Σαμαάν.

## ΕΣΤΙΑΤΟΡΙΑ

Πισεύω πως είναι απαραίτητο να αναφέρω μερικά εστιατόρια της Συρίας αφού το θέμα μας αφορά τον τουρισμό.

Ένα πράγμα είναι βέβαιο ότι όσοι επισκεφτούν τη Συρία θα ενθουσιαστούν από τα πολλά εστιατόρια και καφετέριες. Η πιο επιμελημένη ύπαρξη τους συνδέθηκε συνήθως με τα ξενοδοχεία της Δαμασκού, Aleppo, Homs, Latakia, Hama, Tartus και των διαφορετικών πόλεων θερέρου της Συρίας. Υπάρχουν πολλά εστιατόρια πολυτελείας που προσφέρουν μια ευρεία επιλογή της αυθεντικής αραβικής και διεθνούς κουζίνας σε λογικές τιμές. Το Υπουργείο τουρισμού ταξινομεί τα εστιατόρια και τις καφετέριες σε μια κλίμακα από τα πιο απλά και καθημερινά έως την ύπαρξη των πιο πολυτελών. Τα τρόφιμα είναι άριστα, η υπηρεσία είναι πάντα φιλική και πολλά εστιατόρια δίνουν την επιλογή των μενού και στις αραβικές και σε δυο ξένες γλώσσες, που περιλαμβάνουν τα γαλλικά και αγγλικά. Η επισκεψή σας στα εστιατόρια αυτά θα αρχίσει με μερικά ορεκτικά και ποτά και θα ακολουθηθεί έπειτα με το κύριο γεύμα σας και θα ακολουθηθεί έπειτα από ένα επιδόρπιο και ένα ζεστό ποτό, συνήθως αραβικό καφές ή shai (τσάι). Πολλά εστιατόρια έχουν την ψυχαγωγία υπό μορφή μουσικών και στα πιο επιμελημένα εστιατόρια οι πιανίστες είναι επικρατόντες. Οι καφετέριες είναι πολύ δημοφιλείς στη Συρία. Εδώ μπορείτε να συναντήσετε τους φίλους και εκτός από ένα ζεστό ποτό, συνήθως αραβικό καφέ ή shai(τσάι) και ένα γλυκό, που να τα συνοδεύει. Εδώ μπορείτε να αναμείνετε να βρείτε αρωματικό καπνό φρούτων από erghilly (υδροσωλήνας), το γνωστό αργιλέ, τις κάρτες παιχνιδιού, και τα επιτραπέζια παιχνίδια (τάβλι). Κάποια καφέ έχουν ακόμη και τους αφηγητές, εξιστορώντας ιστορίες της παράδοσης.



## Ommayad Palace



Βρίσκεται στην καρδιά της παλαιάς πόλης σε ένα παλιό κατάστημα του XVII αιώνα. Σημαντικός ανοικτός μπουφές. Προσοχή: λόγω της εγγύτητάς του στο μουσουλμανικό

τέμενος Ommayad, το εστιατόριο δεν μπορεί να εξυπηρετήσει τα οινοπνευματώδη ποτά.

## Elissar



Το Elissar στέκεται στην καρδιά της παλαιάς γειτονιάς της Δαμασκού, κοντά στο Hammam (τουρκικό λουτρό) Al-Bakri. Είναι ένα

χαρακτηριστικό, παραδοσιακό κτίριο όπου το απλό, σχεδόν πρωτόγονο εξωτερικό του, το γεμάτο αντιθέσεις τοπίο συγκριτικά με την ομορφιά και την εκλέπτυνση του εσωτερικού. Εδώ κάποιος βρίσκει μια αίσθηση του διαστήματος, έναν πλούτο της πολύχρωμης πέτρας, τις θαυμάσιες μαρμάρινες κολώνες, πέφτοντας απότομα οι πηγές και τα ευώδη λουλούδια...

## The Old Town



Το εστιατόριο αυτό βρίσκεται κοντά στη ρωμαϊκή αψίδα της οδού αποκαλούμενης Στενό. Είναι το σπίτι ενός παλαιού κυρίου από το 17<sup>ο</sup> αιώνα που μετασχηματίζεται σε ένα πολύ συμπαθητικό

χαρακτηριστικό εστιατόριο που προσφέρει ένα από τα καλύτερα τρόφιμα στην πόλη σε μια πολύ κομψή «ασιατική» ρύθμιση.

## Casablanca

Η Κασαμπλάνκα είναι ένα χαρακτηριστικό σπίτι της Δαμασκού με το δικαστήριο που προσφέρει τη συριακή και διεθνή κουζίνα.



Al Kalaa



Το εστιατόριο αυτό προσφέρει μια συναρπαστική άποψη του κάστρου της περιοχής. Είναι διάσημο για το εύγευστο ψημένο στη σχάρα κοτόπουλό του και την ποικιλία των τοπικών εκκινήτων.

Sissi House

Μια θαυμάσια κατοικία του XVII αιώνα έχει γίνει ένα από τα ωραιότερα εστιατόρια της Συρίας. Τοποθετημένο σε μια όμορφη στενή οδό, στην καρδιά του παλαιού χριστιανικού μέρους της Aleppo. Στη θαυμάσια αρχιτεκτονική του, το



εστιατόριο είναι διάσημο για τη λεπτή αρμενική κουζίνα του όπως «Toshka» (καρυκευμένο κρέας με το τυρί που εξυπηρετείται με το ψημένο ψωμί pita), «Zeitoun βισμούθιο Zaatar» (πράσινη σαλάτα ελιών με το θυμάρι), «Makmour» (λαδωμένες μαγειρευμένες μελιτζάνες και ντομάτες).

Η Συρία είναι πολιτιστικά ταλαντούχος χώρα και έχει μια παραδοσιακή κοινωνία. Οι ισχυρές ηθικές αξίες τοποθετούνται στην οικογένεια, τη θρησκεία, την εκπαίδευση και τη πειθαρχία και το σεβασμό. Οι Σύριοι τοποθετούν έναν υψηλό βαθμό στην παράδοση και παρουσιάζονται καλά και στο σπίτι και στο εξωτερικό. Η Συρία είναι μια λαογραφία διαβίωσης. Η προτίμηση του Συρίου για τις παραδοσιακές τέχνες συνεχίζεται αδιακοπα. Εκφράζεται στους χορούς όπως το διάσημο Al-Samah, το Dabkes σε όλες τις παραλλαγές τους και το χορό ξιφών. Οι τελετές γάμου και η γέννηση των παιδιών είναι περιπτώσεις για τη ζωηρή επίδειξη του λαϊκού τελωνείου. Τα παραδοσιακά σπίτια των παλαιών πόλεων στη Δαμασκό, Aleppo και τις άλλες συριακές πόλεις συντηρούνται και τακτοποιούνται γύρω από ένα ή περισσότερα προαύλια, χαρακτηριστικά με μια πηγή στη μέση που παρέχεται από τα νερά πηγής, και που διακοσμείται με τα δέντρα εσπεριδοειδών, τις αμπέλους σταφυλιών, και τα λουλούδια που τακτοποιούνται για την άνεση της οικογένειας και των διασκεδαστικών φιλοξενουμένων. Η αύρα και το εμφάνιση αυτής της ατμόσφαιρας είναι αρκετά συναρπαστικές και χαλαρώνοντας φιλοξενούμενοι, φίλοι και ξένοι Συρίων οι οποίοι είναι πάντα ευπρόσδεκτοι εκεί στα σπίτια. Κάνουν όλα πιθανά να κάνουν εκεί το φιλοξενούμενο να αισθανθεί οικεία. Ο οικοδεσπότης είναι μόνο ευτυχής όταν βλέπουνε τους φιλοξενουμένους τους που ευχαριστιούνται. Θα προσφέρουν τα τρόφιμα και τα ποτά και ότι άλλο χρειάζεται προκειμένου να ικανοποιήσουν τους καλεσμένους τους και δεν δέχονται το όχι ως απάντηση, για αυτούς είναι μια

προσβολή. Οι παραδοσιακές τέχνες γίνονται ακόμα με τον τρόπο που γίνονταν εκατοντάδες χρόνια πριν. Οι δεξιότητες της κεντητικής, της κεραμικής, της αγγειοπλαστικής, του κοσμήματος και της καλαθοπλεχτικής όλες μαζί περνούν από γενεά σε γενεά. Αυτές οι παραδόσεις εξηγούν τις συριακές τιμές. Κεντητική - αυτό είναι μια από τις σημαντικότερες παραδοσιακές τέχνες των συριακών γυναικών και μια που, τα τελευταία χρόνια, έχει ενσωματωθεί στην υψηλή μόδα. Οι κομψές εσθήτες και τα σακάκια έχουν δημιουργηθεί χρησιμοποιώντας την παραδοσιακή ραπτική μαζί με τα πλούσια, Μεσο-Ανατολικά υφάσματα. Αυτή η τέχνη της κεντητικής έχει μεταφερθεί στην παραγωγή των μαξιλαριών, τα οποία κοσμούν το ντεκόρ πολλών συριακών σπιτιών. Τα χρώματα κυμαίνονται από τις σκιές κόκκινος, καφέ, πορφυρός και ρόδινος, με τις φωτεινές προσθήκες πράσινος, πορτοκαλής και χρυσός. Η απλή διαγώνιος-βελονιά είναι η βάση για έναν μεγάλο αριθμό περίπλοκων σχεδίων και τα επαναλαμβανόμενα μοτίβα περιλαμβάνουν τα δέντρα, τα λουλούδια, τα φτερά, τα κύματα και τα γεωμετρικά τρεκλίσματα ή τα τρίγωνα. Κεραμική & αγγειοπλαστική - η Συρία έχει πολλά αποθέματα αργίλου, τα οποία έχουν χρησιμοποιηθεί για αιώνες στην παραγωγή της αγγειοπλαστικής. Τα πρόωρα παραδείγματα της αγγειοπλαστικής αποτελέσθηκαν από τα σκάφη για την αποθήκευση τροφίμων, η οποία ήταν φτιαγμένη στον ήλιο και είχε ψήσει σε ένα κοίλωμα που βάλθηκε φωτιά με το άχυρο και την κοπριά. Τα μεγάλα δοχεία σπείρα-και-πλακών, γνωστά ως *jarra*, χρησιμοποιήθηκαν αρχικά για να αποθηκεύσουν το ελαιόλαδο και το νερό. Κόσμημα - το κόσμημα έχει μια μακροχρόνια ιστορία στη Συρία. Τα καταστήματα του χρυσού και ασημένιου κοσμήματος που χρονολογούν από τους ρωμαϊκούς χρόνους έχουν ξεθαφθεί στις διάφορες αρχαιολογικές περιοχές. Σήμερα, το χρυσό και ασημένιο κόσμημα φοριέται από όλα τα στρώματα της

κοινωνίας. Το κόσμημα περιλαμβάνει τα βραχιόλια, τα κολάρα, τα δαχτυλίδια, τις διακοσμήσεις τρίχας, τις μακριές σειρές και τις σειρές των νομισμάτων που συνδέονται με τα περιδέραια ή τσιμπιδάκια.

Ο τομέας του τουρισμού της Συρίας παρουσιάζει μεγάλη δυναμότητα και ο αριθμός τουριστών που επισκέπτονται τη χώρα κάθε έτος βρίσκεται σε άνοδο. Το 1994, πάνω από 2 εκατομμύριο ξένοι τουρίστες πήγαν στη Συρία μια αύξηση 5% κατά τη διάρκεια του 1993. Περισσότερο από μισοί εκατομμύρια επισκέπτες ήταν από τις μη-αραβικές χώρες και 1.45 εκατομμύρια ήταν από τον αραβικό κόσμο. Ο αριθμός αμερικανών τουριστών περίπου 10.000 το 1994.είναι περισσότερο από το διπλό αριθμό Αμερικανών επισκεπτών το 1989. Η επένδυση στον τομέα του τουρισμού έχει αυξήσει το εισόδημα υπηρεσιών κατ' εκτίμηση σε \$1.5 δισεκατομμύρια το 1993 επάνω από \$874 εκατομμύρια το 1990. Για να ενθαρρύνει τον ιδιωτικό τομέα καθώς επίσης και την ξένη επένδυση στα συριακά προγράμματα τουρισμού, η απόφαση #186 διαδόθηκε το 1986. Τα κίνητρα περιλαμβάνουν φορολογικές απαλλαγές σε όλα τα προγράμματα τουριστών Οι φορολογικές απαλλαγές σε όλες τις εισαγωγές είναι απαραίτητες για να χτίσουν τον τουρισμό Αυτές οι εισαγωγές δεν υπερβαίνουν το 50% της συνολικής επένδυσης και ένας επταετής εταιρικός φόρος απαλλαγή-μετά από τον οποίο ο φόρος πληρώνεται κατά 50% του κανονικού ποσοστού. Επιπλέον, στα διεθνή τυποποιημένα ξενοδοχεία χορηγούνται οι άδειες εισαγωγών για εκείνα τα στοιχεία πολυτέλειας που επιτρέπονται όχι κανονικά.

Η Συρία είναι μια χώρα με μεγάλη πολιτισμική ιστορία, Διαθέτει ενδιαφέροντα αξιοθέατα, Μια βόλτα στην παλιά πόλη της Δαμασκού θα σας συνεπάρει και θα σας θυμίσει σκηνές βγαλμένες από τις «Χίλιες και μια Νύχτες», με τα ιστορικά κτήρια, τα μικρά μαγαζάκια και τις υπαίθριες αγορές. , η Συρία είναι από τις ασφαλέστερες και πιο

ενδιαφέρουσες χώρες της περιοχής. Η φιλοξενία των κατοίκων της θα σας συγκινήσει, καθώς ανακαλύπτοντας αυτόν τον νέο πολιτισμό θα αισθανθείτε πως η Συρία έχει μια θέση στην καρδιά σας.

## Στατιστική μελέτη για την πραγματικότητα του τουρισμού στην Συρία

### Η περίληψη

Με την αρχή της βιομηχανικής επανάστασης, άρχισαν οι ερευνητές στον τομέα του τουρισμού να δίνουν μεγαλύτερη σημασία στον τουρισμό για το μεγάλο ρόλο που παίζει στην αύξη της οικονομίας της κάθε χώρας, και αυτό επειδή οι δαπάνες που πληρώνουν οι τουρίστες για τις υπηρεσίες ή τα εμπορεύματα που αγοράζουν, δημιουργούν οικονομικούς πόρους της χώρας και δυνατότητα για περισσότερες ευκαιρίες δουλειάς.

Οι παράγοντες του τουρισμού δεν υπάρχουν σε όλες τις χώρες και όμως άλλες χώρες που έχουν αυτούς τους παράγοντες δεν τους εκμεταλλεύουν με το σωστό τρόπο και άλλες χώρες δεν έχουν σκεφτεί καν να τους εκμεταλλεύουν.

Και παρόλα ότι η Σύρια θεωρείται από τις χώρες του τρίτου κόσμου, αλλά 'εχει τεράστιες τουριστικές δυνατότητες που δεν είχε εκμεταλλευτεί με το σωστό τρόπο μέχρι αρχές του 2005.

Σε αυτή την έρευνα θα παρουσιάζουμε τις αλλαγές που έγιναν στον τομέα του τουρισμού, όπου βρήκαμε πως η Συρία έζησε μια περίοδο χάος και μην υπάρξη σχεδίου.



### Διαμορφωτής της έρευνας:

Ο τουρισμός διαμόρφωσε το 5,8% από το μέγεθος του παγκοσμίου εμπόριου ακριβώς όπως διαμόρφωσε 11,6% από το τοπικό επακόλουθο συνολικό παγκοσμίως. Και αυτές τις καταγωγές σε συνεχόμενη άυξη.

Το 2001 τα εισοδήματα από το τουρισμό έφτασε 7% από το συνολικό εισόδημα της χώρας, όπου ο αριθμός των τουριστών ήταν 3,000,000. και το κράτος έκανε προσπάθειες για να αυξάνει αυτό το νούμερο και για να φτάσει 20% το2005 με σκοπό να φτάσει ο αριθμός των τουριστών 12,000,000. και για να συμβαίνει αυτό έπρεπε να αυξηθεί ο αριθμός των ξενοδοχείων και αλλαγή μερικών τουριστικών κανόνων για την τουριστική επένδυση.

### Σκοπός της έρευνας:

Η μελέτηση αλλαγών του τουριστικού τομέα στα περασμένα 10 χρόνια.





## Η στατιστική πραγματικότητα για τον τουρισμό σε Συρία

Μπορούμε να αναλύσουμε την τουριστική πραγματικότητα με το να αναλύσουμε την τουριστική προσφορά και ζήτηση:

### 1. ανάλυση της τουριστικής προσφοράς στην Συρία:

Από τις σημαντικές μεταβλητές που η μελέτη της είναι πολύ σημαντική είναι η τουριστική προσφορά:

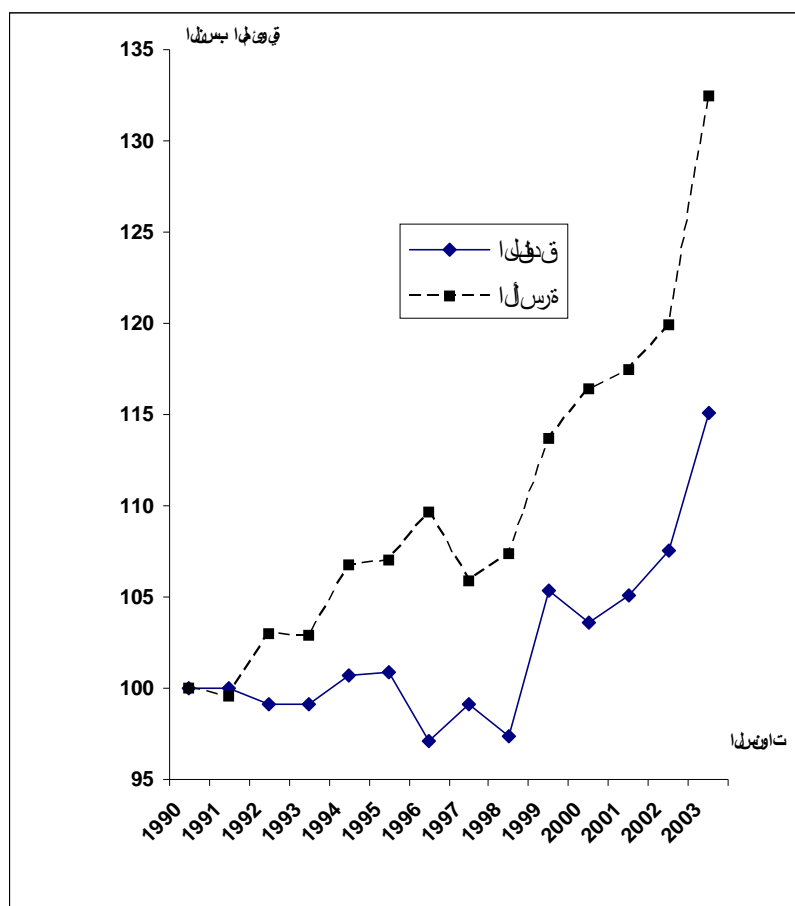
το πρόγραμμα που ακολουθεί μας δίδει την διανομή των ξενοδοχείων στην Συρία και σύμφωνα με των βαθμών κατά τη διάρκεια της περιόδου 1990 – 2003

Συνολο		μοτελ		3 <sup>η</sup> κατηγορια		2 <sup>η</sup> κατηγοπια		1 <sup>η</sup> κατηγορια				διεθνες		0 Επιπεδο ξενο.
Κρεβ	Ξενο.	Κρεβ	Ξενο.	Κρεβ	Ξενο.	Κρεβ	Ξενο.	Κρεβ	Ξενο.	Κρεβ.	Ξενο.	κρεβάτια	ξενοδοχεια	έτη
29396	450	1124	60	8775	242	4512	84	3164	32	3400	21	8421	11	1990
29261	450	1124	60	8775	242	4512	84	3164	32	3462	21	8224	11	1991
30265	446	927	49	8727	234	4896	89	3329	35	4434	28	7952	11	1992
30249	446	927	49	8883	236	4743	87	3542	36	4202	27	7952	11	1993
31394	453	927	49	8883	236	4773	88	3602	37	5275	32	7934	11	1994
31449	454	927	49	8883	236	4826	89	3474	36	5405	33	7934	11	1995
32238	437	1344	57	8352	214	5766	88	4184	40	4730	27	7864	11	1996

31112	446	1442	63	8116	211	4842	89	4138	45	4600	25	7974	12	1997
31564	438	1138	57	7833	204	4903	90	4571	46	4335	28	8784	12	1998
33412	474	3198	83	8051	215	4946	91	4541	46	4141	26	8535	12	1999
34209	466	1802	65	8075	212	5693	97	5038	45	5073	34	8528	12	2000
34537	473	1475	61	7874	212	5959	101	5515	51	5269	35	8445	12	2001
35253	484	1325	52	8377	230	6045	102	5514	51	5269	35	8722	14	2002
38928	518	1633	70	8223	222	9293	122	5663	54	5299	34	9071	16	2003

Πηγή: Το κεντρικό γραφείο για την αρίθμηση στην Συρία.

από το προηγούμενο πρόγραμμα παρατηρείται ότι υπάρχει αύξη στο σύνολο των ξενοδοχείων την μελετιμένη περίοδο επίσης παρατηρούμε μεγάλη αύξη στο αριθμό των κρεβατιών, η επεξηγηματική μορφή που έρχεται διευκρινίζει:



Ανάπτυξη αριθμού ξενοδοχείων και κρεβατιών στην Σύρια

Το υπουργείο τουρισμού είχε βάλει σκοπό να γίνει ο αριθμός των κρεβατιών 840000 κρεβάτι το 2000 Όμως η διαφορά ήταν

πολύ μεγάλη, όπου ο αριθμός έφτασε μόνο 34209 κρεβάτι το 2000.

## 2. Ανάλυση της τουριστικής ζήτησης:

Η τουριστική ζήτηση εξαρτάται από τον ίδιο τον τουρίστα: ( τις ανάγκες του, τις σκέψεις του, από που είναι, την συμπεριφορά του.) και ο αριθμός των τουριστών που ζήτησε τουριστικά εμπορεύματα και υπερεσίες καθορίζει το τουριστικό μέγεθος, και οι πηγές τους καθορίζει την διευκρινισμένη τουριστική ζήτηση.

Υπάρχουν πολλοί παράγοντες που παίζουν σημαντικό ρόλο στην τουριστική ζήτηση στην Συρία:

1. το επίπεδο του εισοδήματος του ατόμου( των τουριστών απο διαφορές χώρες, που επισκέφτονται την χώρα).

2.δαπάνες του ταξιδιού από διάφορες χώρες στην Συρία.

3.Η τουριστική διαφήμιση και ο ρόλος που παίζει στην έλξη των τουριστών.

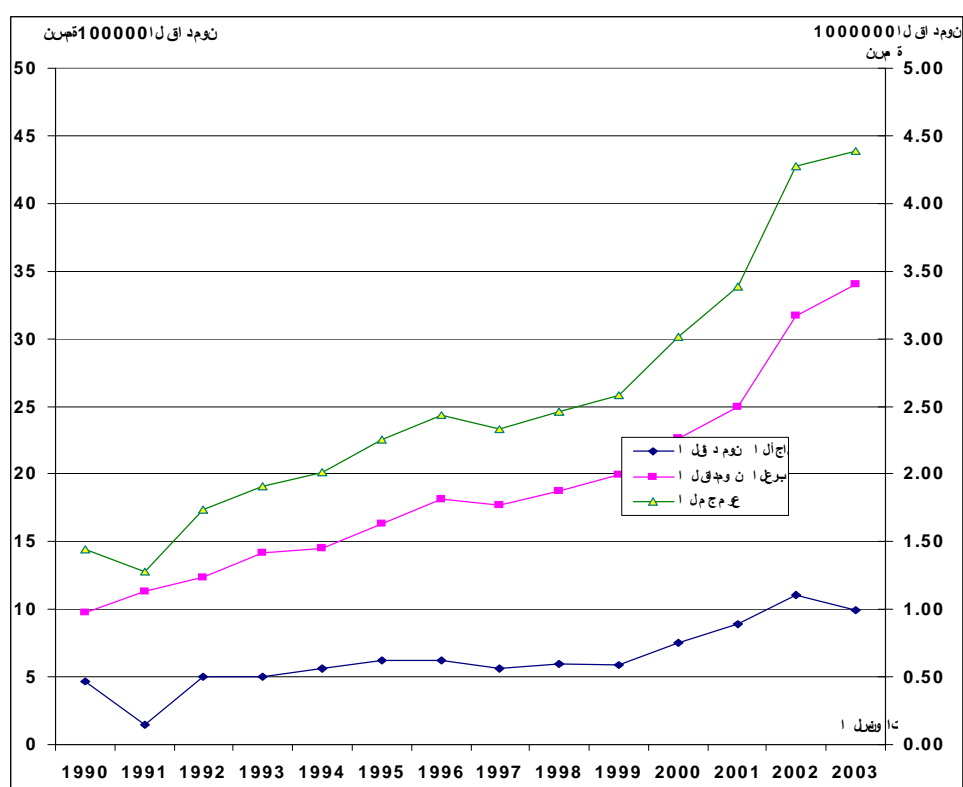
4. Η ανταγωνιστικότητα για τον τουρισμό στην Συρία,σε σύγκριση με τις άλλες χώρες.

Α.Τώρα θα παρουσιάσουμε έναν πίνακα που μας δείχνει αύξη αριθμού των τουριστών στην Συρία απο 1990-2003.

έτη	Οι αράβες τουρίστες		Οι ξένοι τουρίστες		Σύνολο
	αριθμός	%	αριθμός	%	
1990	974467	68	467974	32	1442441
1991	1132975	89	147186	11	1280161
1992	1237492	71	502392	29	1739884
1993	1412996	74	496920	26	1909916
1994	1448842	72	563455	28	2012297

1995	1634204	73	618583	27	2252787
1996	1817552	75	617829	25	2435381
1997	1772919	76	558709	24	2331628
1998	1870589	76	593135	24	2463724
1999	1993766	77	587768	23	2581534
2000	2262418	75	752340	25	3014758
2001	2496502	74	892589	26	3389091
2002	3164945	74	1107966	26	4272911
2003	3398978	77	989141	23	4388119

Πηγή: Το κεντρικό γραφείο για την αρίθμηση στην Συρία.



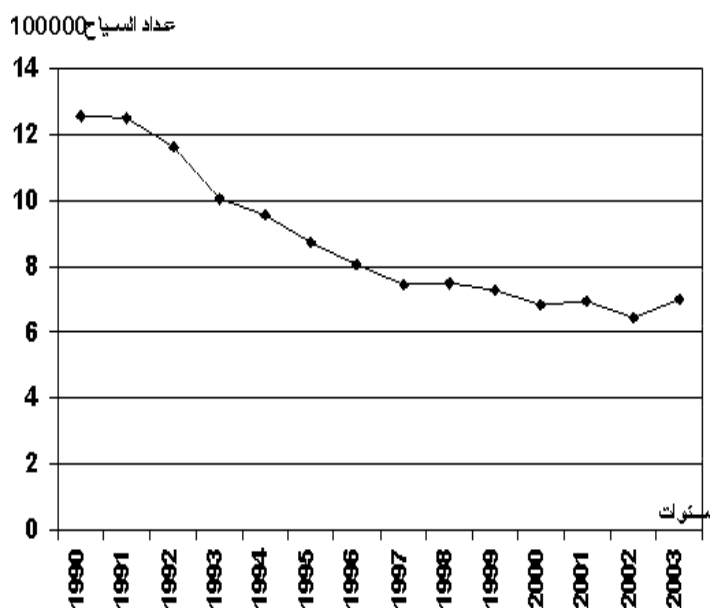
Το πρόγραμμα παρουσιάζει και επιπλέον η επεξηγηματική μορφή ότι έχει συνεχή αύξη στους αριθμούς των τουριστών που έρχονται στην Συρία, όμως αυτή η αυξη δεν ήταν λόγω της ανάπτυξης της ζήτησης στον τουρισμού και αυτο επειδή δεν μπορούμε να θεωρήσουμε όλους τους έλθοντες,

τουρίστες. Και πρέπει να πούμε ότι αυτή η αύξη είναι μεγαλύτερη απο την αύξη του αριθμού των ξενοδοχείων. Δηλαδή το μέσο όρο ανάπτυξης της τουριστική προσφοράς δεν συμφωνεί το το μέσο όρο ανάπτυξης της τουριστικής ζήτησης.

**Β. Οι σύροι τουρίστες:** ο πίνακας που έρχεται μας δίχνει αριθμό των σύριων τουριστών και η αύξη τους απο 1990 μέχρι 2003.

Έτη	Αριθμός τουριστών	Μέσο όρο αύξης
1990	1254749	-
1991	1251340	-0,27
1992	1161779	-7,16
1993	1004243	-13,56
1994	954127	-4,99
1995	870698	-8,74
1996	807405	-7,27
1997	744333	-7,84
1998	748983	-0,65
1999	727444	-2,88
2000	685830	-5,72
2001	696089	+1,50
2002	643142	-7,61
2003	702099	+9,18

Απο το προηγούμενο πρόγραμμα παρατηρούμε ότι ο αριθμός των σύριων τουριστών που μείνανε σε διάφορες κατηγορίες ξενοδοχειών στην χώρα, είχε σχεδόν πάντα πτώση όπως το δίχνει η επεξηγηματική μορφή που ακολουθεί:



Ανάπτυξη αριθμών συριακών τουριστών 1990-2003

## Γ. Ο τουρισμός και το εθνικό εισόδημα

το στατιστικό σκούπισμα που έγινε το 2002 μας δίνει ότι οι μέσες δαπάνες του τουρίστα την βραδιά είναι ίσα 1680 λίρα, δελαδή 25 £. και για να μάθουμε το ποσό που είχαμε απο το τουρισμό:  $25^E \cdot$  πόσες νύχτες που μείνανε οι τουρίστες στην Συρία, οι οποίες είναι 2913122 νύχτες = 4894044960 λίρες = 69914928<sup>E</sup>.

αυτό το ποσό διμιουργούσε το 0,6% απο το εθνικό εισόδημα το 2000 το οποίο ήταν 820,307 δισεκατομύριο λίρες και αυτό δίνει ότι συμμετοχή του τουρισμού στο εθνικό εισόδημα είναι πολύ χαμηλή. Ενώ το ποσό που έπρεπε να το έχουμε το 2000 σύμφωνα με το στόχο που είχαμε βάλει είναι 36,960 δισεκατομύρια λίρες.

Και τέλος πρέπει να πούμε ότι στην Σύρια δεν έχουν φτάσει το σκοπό τους το να κάνουν τον τουρισμό να φτάσει το 4,5 % από το εθνικό εισόδημα.

## ΟΙΚΟΝΟΜΙΚΕΣ ΚΑΙ ΕΜΠΟΡΙΚΕΣ ΣΧΕΣΕΙΣ ΕΛΛΑΔΟΣ - ΣΥΡΙΑΣ

### *Α. ΘΕΣΜΙΚΗ ΟΡΓΑΝΩΣΗ ΤΩΝ ΟΙΚΟΝΟΜΙΚΩΝ ΣΧΕΣΕΩΝ*

Κατά την τελευταία 6<sup>η</sup> Σύνοδο της ΜΔΕ Ελλάδος-Συρίας που έλαβε χώρα στη Δαμασκό 22-23/Φεβρουαρίου 2003, ολοκληρώθηκε σχεδόν το θεσμικό πλαίσιο για την προώθηση των οικονομικών σχέσεων μεταξύ των δύο χωρών.

Υπεγράφησαν: Συμφωνία Προώθησης και Αμοιβαίας Προστασίας των Επενδύσεων, Συμφωνία Τουριστικής Συνεργασίας καθώς και Συμφωνία Ίδρυσης Επιχειρηματικού Συμβουλίου Ελλάδος-Συρίας (μεταξύ του Ελληνικού Οργανισμού Προώθησης Εξαγωγών (ΟΠΕ) και της Ομοσπονδίας Εμπορικών Επιμελητηρίων Συρίας).

Εκκρεμεί προς μελέτη στο ελληνικό Υπουργείο Οικονομίας και Οικονομικών η Συμφωνία περί Αποφυγής της Διπλής Φορολογίας του Εισοδήματος.

### *ΘΕΜΑΤΑ ΔΙΜΕΡΟΥΣ ΕΝΔΙΑΦΕΡΟΝΤΟΣ ΣΤΟΝ ΤΟΜΕΑ ΤΩΝ ΜΕΤΑΦΟΡΩΝ*

Από πλευράς διμερών σχέσεων στον τομέα των μεταφορών σημειώνουμε ότι: Επίκειται η υπογραφή νέας Συμφωνίας

Αεροπορικών Μεταφορών, το κείμενο της οποίας έχει ήδη μονογραφηθεί.

Στο πλαίσιο της διμερούς Συμφωνίας Ναυτιλιακών Μεταφορών του 2001, τα αρμόδια Υπουργεία Ελλάδος - Συρίας εξετάζουν το θέμα της επαναλειτουργίας της ναυτιλιακής γραμμής Βόλου - Ταρτούς, διότι όπως εκτιμάται θα δώσει νέα ώθηση στις εμπορευματικές μεταφορές μεταξύ των δύο χωρών αλλά και στις εν λόγω μεταφορές από την Ευρώπη προς άλλες αραβικές χώρες και το Ιράκ και αντίστροφα.

Στο Πρωτόκολλο της τελευταίας Μικτής Επιτροπής Εμπειρογνομόνων Οδικών Μεταφορών Ελλάδος- Συρίας 8-9/12/2005 (που πραγματοποιήθηκε βάσει της Συμφωνίας Οδικών Μεταφορών του 2002) έχει προβλεφθεί η ανταλλαγή 100 αδειών διέλευσης φορτηγών αυτοκινήτων ετησίως για διμερείς και transit μεταφορές

#### ΠΙΝΑΚΑΣ ΣΥΜΦΩΝΙΩΝ ΕΛΛΑΔΟΣ - ΣΥΡΙΑΣ

Ο κατάλογος των Συμφωνιών που έχουν υπογραφεί μεταξύ Ελλάδος - Συρίας έχει ως εξής:

Συμφωνία εμπορίου, εμπορικών συναλλαγών και πληρωμών (1952)

Συμφωνία αποφυγής διπλής φορολογίας ναυτιλιακών και αεροπορικών κερδών (1968)

Μακροπρόθεσμη εμπορική συμφωνία (1969)

Αεροπορική συμφωνία (1974)

Συμφωνία οικονομικής, πολιτιστικής και τεχνικής συνεργασίας (1976)

Συμφωνία συνιστώσα διασύνδεση δια πορθμείου (1977)

Μορφωτική συμφωνία (1977)



Συμφωνία διεθνών οδικών μεταφορών επιβατών και εμπορευμάτων (1979)

Συμφωνία συνεργασίας στον τομέα της κτηνιατρικής (1979)

Συμφωνία στον τομέα του τουρισμού (1979)

Συμφωνία συνεργασίας στον τομέα της Δημόσιας Υγείας (1979)

Συμφωνία επιστημονικής και τεχνολογικής συνεργασίας (1979)

(Πρωτόκολλο Ενεργοποίησης, Δεκέμβριος 2003)

Σύμβαση δικαστικής αρωγής επί αστικών και ποινικών θεμάτων (1981)

Συμφωνία συνεργασίας στον τομέα προγραμματισμού (1984)

Συμφωνία συνεργασίας σε θέματα Τύπου και Πληροφόρησης (1986)

Συμφωνία αθλητικής συνεργασίας και πρόγραμμα αθλητικών ανταλλαγών για το 1992

Συμφωνία στον τομέα της Δημόσιας Υγείας (1995)

Συμφωνία για την συνεργασία στον τομέα των θαλάσσιων μεταφορών (1995)

Συμφωνία στον τομέα της εκπαίδευσης στις αεροπορικές μεταφορές (2001)

Συμφωνία για διεθνή οδική μεταφορά επιβατών και εμπορευμάτων (2001)

Συμφωνία Ναυτιλιακών Μεταφορών (2001)

Συμφωνία Προώθησης και Αμοιβαίας Προστασίας Επενδύσεων (2003)

Συμφωνία Τουριστικής Συνεργασίας (2003) (Ενεργοποίηση Σεπτέμβριος 2004)

Ίδρυση Επιχειρηματικού Συμβουλίου Ελλάδος – Συρίας (2003) (2<sup>η</sup> Σύγκλιση Οκτώβριος 2004)

Μνημόνιο Αμοιβαίας Κατανόησης στον τομέα της Ενέργειας  
(Δεκέμβριος 2003)

**Β.ΕΞΕΛΙΞΗ ΤΩΝ ΔΙΜΕΡΩΝ ΕΜΠΟΡΙΚΩΝ ΣΧΕΣΕΩΝ**

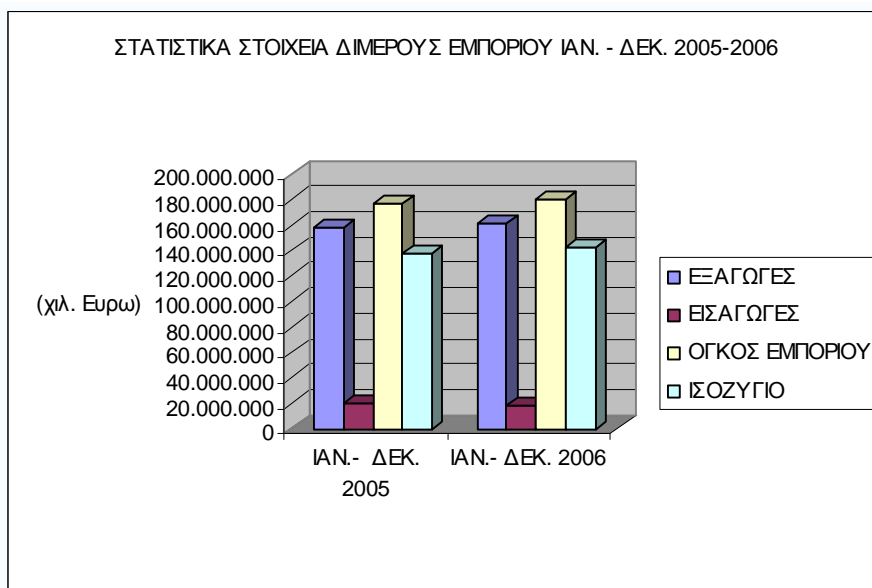
Ο όγκος του διμερούς Εμπορίου μεταξύ των δύο χωρών παρουσιάζει σημαντική άνοδο την τελευταία διετία, γεγονός που οφείλεται αποκλειστικά, στον διπλασιασμό των ελληνικών εξαγωγών στη Συρία (161,2 εκ Ευρώ το 2006 και 157,4 εκ Ευρώ το 2005, έναντι 77 εκ. Ευρώ περίπου το 2003 και 2004 και 34,6 εκ. Ευρώ το 2002).

Οι συριακές εξαγωγές προς Ελλάδα, παραμένουν αντίθετα στο ίδιο επίπεδο των 19 εκ Ευρώ περίπου.

Ο συνολικός όγκος συναλλαγών για το 2006 ανήλθε στα 180,2 εκ. Ευρώ, (έναντι 48,6 εκ. Ευρώ το 2002), παρά την ύφεση που παρατηρήθηκε στην αγορά, κατά το δεύτερο εξάμηνο του 2006 σε συνέχεια του πολέμου στον Λίβανο τον περασμένο Ιούλιο.

**ΕΞΕΛΙΞΗ ΤΟΥ ΔΙΜΕΡΟΥΣ ΕΜΠΟΡΙΟΥ ΕΛΛΑΔΟΣ - ΣΥΡΙΑΣ (ΣΕ ΧΙΛ. ΕΥΡΩ)**

	2002	2003	2004	2005	2006
<b>ΕΛΛΑΔΑ</b>					
<b>ΕΞΑΓΩΓΕΣ</b>	34.648	76.349	77.061	157.424	161.262
<b>ΕΙΣΑΓΩΓΕΣ</b>	14.015	19.412	17.565	19.598	18.946
<b>ΟΓΚΟΣ</b>	48.643	95.761	94.626	177.022	180.208
<b>ΙΣΟΖΥΓΙΟ</b>	20.633	56.937	59.496	137.826	142.316



Πηγή: **ΕΣΥΕ**

**-Βασικές ελληνικές εξαγωγές στη Συρία:**

Πετρελαιοειδή - ορυκτέλαια - λιπαντικά, ζάχαρη, ράβδοι σύρματα και σωλήνες από χαλκό, καπάκια από μόλυβδο-αλουμίνιο, πλάκες φύλλα και ταινίες από αργίλιο, ελκυστήρες, μεταχειρισμένα ρυμουλκούμενα, βουτάνια, πολυπροπυλένιο, χρωστικές ύλες (συνθετικές-οργανικές), μεταχειρισμένα οχήματα, εργαλεία από χάλυβα, αγροτικός εξοπλισμός, μελάσες, χημικά διάφορα, πλαστικά προϊόντα, εξαρτήματα οχημάτων, μέρη ηλεκτρονικών συσκευών κ.α.

**-Βασικές ελληνικές εισαγωγές από τη Συρία:**

Φωσφορικά ασβέστια, πέτρες για οικοδομές, προϊόντα από βαμβάκι, σάκοι συσκευασίας, προϊόντα πλαστικών υλών, βαμβακερά είδη ρουχισμού, χαρτικά είδη, κουρτίνες και υφάσματα συνθετικά και βαμβακερά, πλάκες, ταινίες φύλλα από αργίλιο, πρώιμες πατάτες

**Γ. ΕΝΕΡΓΕΙΕΣ ΠΡΟΩΘΗΣΗΣ ΤΩΝ ΔΙΜΕΡΩΝ ΕΜΠΟΡΙΚΩΝ ΣΧΕΣΕΩΝ**

Κατά την διάρκεια του 2006 το Γραφείο Οικονομικών και Εμπορικών Υποθέσεων Δαμασκού προέβη σε ενέργειες προώθησης των διμερών οικονομικών και εμπορικών σχέσεων που συνοψίζονται ενδεικτικά, στα εξής:

Άμεση και έγκυρη πληροφόρηση άνω των 150 Σύρων και Ελλήνων επιχειρηματιών επί των δυνατοτήτων συνεργασίας σε διάφορους τομείς.

Ενημέρωση σε τακτική βάση, είτε απ' ευθείας, είτε μέσω της Ηλεκτρονικής Πύλης του Υπουργείου Εξωτερικών, τόσο των ελληνικών Επιμελητηριακών Φορέων και του Οργανισμού Προώθησης Εξαγωγών (ΟΠΕ), όσο και των ενδιαφερόμενων επιχειρηματιών, ως προς τις εξελίξεις και την διαμόρφωση της αγοράς της Συρίας, τις ζητήσεις ελληνικών προϊόντων, τις ανακοινώσεις διαγωνισμών για κρατικές προμήθειες, τις Δ. Εκθέσεις και εκδηλώσεις εμπορικο-οικονομικού ενδιαφέροντος στη Συρία

Διοργάνωση Επιχειρηματικών Αποστολών Σύρων ενδιαφερόμενων να επισκεφθούν διάφορες κλαδικές Εκθέσεις της HELLEXPO και συγκεκριμένα: AGROTICA, FURNIDEC, PHILOXENIA

Συμμετοχή της χώρας μας τον Μάιο του 2006, με Περίπτερο που παραχωρήθηκε δωρεάν στο εδώ Γραφείο ΟΕΥ, στη Διεθνή Έκθεση κατασκευών και οικοδομικών υλικών, BUILDDEX. Στους ενδιαφερόμενους επισκέπτες της εν λόγω Δ. Έκθεσης διενεμήθη πληροφοριακό υλικό για ελληνικές εξαγωγικές επιχειρήσεις στον κατασκευαστικό τομέα Το ανωτέρω διαφημιστικό υλικό είχε επί τούτου σταλεί από τον ΟΠΕ και την HELLEXPO.

Διοργάνωση από το Γραφείο ΟΕΥ Δαμασκού, Εμπορικής Αποστολής του ΟΠΕ τον Φεβρουάριο του 2006 στη Δαμασκό, με τη συνεργασία της εδώ Ομοσπονδίας Εμπορικών Επιμελητηρίων Συρίας

Συμμετοχή της Προϊσταμένης του εδώ ΓΟΕΥ, στη διοργάνωση Εμπορικής Αποστολής από 30 Σύρους επιχειρηματίες, στο

Αραβο-Ελληνικό Οικονομικό FORUM, που πραγματοποιήθηκε στην Αθήνα τον Σεπτέμβριο του 2006, καθώς και στις εκεί διμερείς επιχειρηματικές συναντήσεις.

Τακτική συμμετοχή της Προϊσταμένης του Γραφείου ΟΕΥ Δαμασκού στις συναντήσεις των Οικονομικών και Εμπορικών Συμβούλων κρατών μελών της Ε.Ε. που διοργανώνονται τόσο από την εκάστοτε Προεδρία όσο και από την εδώ Αντιπροσωπεία της Επιτροπής της Ε.Ε. Μέσα σ' αυτό το πλαίσιο οι Εμπορικοί Σύμβουλοι της Ε.Ε. πραγματοποίησαν επίσημη επίσκεψη σε Εμπορικά και Βιομηχανικά Επιμελητήρια της Συρίας (Ταρτούς-Λατάκια- Deir Ez Zor)

Συμμετοχή της Προϊσταμένης του Γραφείου ΟΕΥ Δαμασκού ως ομιλητού, στο Προσυνέδριο INTERREG III στη Χίο, τον Οκτώβριο του 2006, για ενημέρωση επιμελητηριακών φορέων επι των δυνατοτήτων προώθησης της επιχειρηματικής δραστηριότητας των Νησιωτικών περιοχών του Αιγαίου σε χώρες της Μέσης Ανατολής.

Ενέργειες του ΓΟΕΥ Δαμασκού προς τα Υπουργεία Γεωργίας Ελλάδος και Συρίας, για την υλοποίηση εκπαιδευτικού σεμιναρίου στον τομέα φρούτων και λαχανικών, για 10 στελέχη του Συριακού Υπουργείου Γεωργίας τον Νοέμβριο του 2006 στην Αθήνα, σε συνέχεια αντίστοιχου σεμιναρίου με θέμα την ελαιοπαραγωγή τον Δεκέμβριο του 2005, στη Κρήτη.

#### ***Δ. ΠΡΟΟΠΤΙΚΕΣ ΓΙΑ ΕΞΑΓΩΓΕΣ ΚΑΙ ΕΠΕΝΔΥΣΕΙΣ ΣΤΗ ΣΥΡΙΑ***

Κατωτέρω παρατίθεται μία σειρά πλεονεκτημάτων που διαθέτει η Συρία για εξαγωγές και επενδύσεις, ενώ τα αρνητικά σημεία επικεντρώνονται στο γενικότερο κλίμα αστάθειας στη περιοχή της Μέσης Ανατολής, στον βραδύ ρυθμό φιλελευθεροποίησης της συριακής οικονομίας, στις χρονοβόρες τελωνειακές και άλλες διαδικασίες, και γενικότερα στην ύπαρξη σειράς μη δασμολογικών εμποδίων που δυσκολεύουν τις εμπορικές συναλλαγές, ιδιαίτερα με

τον δημόσιο τομέα. Ως προς τα πλεονεκτήματα συγκρατούμε τα κατωτέρω:

Μεγάλη εσωτερική αγορά, διότι η Συρία είναι μία μεγάλη χώρα με πληθυσμό 19 εκ. κατοίκων περίπου και μάλιστα νεαρής ηλικίας εφόσον όπως εκτιμάται το 37% έχει ηλικία κάτω των 15 ετών.

Τα τελευταία χρόνια έχουν ληφθεί μέτρα εκσυγχρονισμού και φιλελευθεροποίησης των οικονομικών δομών. Έτσι από το 2004 που χορηγήθηκαν οι πρώτες άδειες λειτουργίας ιδιωτικών τραπεζών, εντός του 2007, όπως εκτιμάται θα λειτουργούν στη Συρία ένδεκα ιδιωτικές Τράπεζες (οι τρεις Ισλαμικές). Τον Ιούλιο του 2006 χορηγήθηκε άδεια λειτουργίας σε τρεις ιδιωτικές ασφαλιστικές εταιρείες και, εντός του 2007 προβλέπεται η ίδρυση Χρηματιστηρίου στη Δαμασκό.

Καθοριστική για το άνοιγμα της συριακής αγοράς στα ευρωπαϊκά προϊόντα θα είναι η επικείμενη επικύρωση της Συμφωνίας Σύνδεσης της Συρίας με την Ευρωπαϊκή Ένωση, η οποία έχει μονογραφηθεί από τον Οκτώβριο του 2004.

Η Συρία από τον Ιανουάριο του 2005, που ετέθη σε εφαρμογή η Συμφωνία για την Αραβική Ζώνη Ελευθέρου Εμπορίου (GAFTA), της οποίας αποτελεί ιδρυτικό μέλος, έχει αρχίσει να εξελίσσεται σε κέντρο αραβικού εμπορίου. Επομένως διευκολύνονται συνεργασίες για την προώθηση προϊόντων στις 15 χώρες μέλη της GAFTA, διότι εισάγονται σε αυτές, χωρίς δασμούς ή εξαιρετικά μειωμένους. Σημειώνεται επίσης ότι από τον Ιανουάριο του 2007 ετέθη σε εφαρμογή και η Συμφωνία Ελευθέρου Εμπορίου μεταξύ Συρίας και Τουρκίας.

Η Συρία λόγω γειτνίασης αποτελεί Πύλη τροφοδοσίας του Ιράκ και μέσα σ' αυτό το πλαίσιο είναι σημαντική η διερεύνηση δυνατοτήτων συνεργασίας με συριακές εταιρείες καθώς και ιρακινών συμφερόντων επιχειρήσεις προσφύγων στη

Συρία για την τροφοδοσία μακροπρόθεσμα του Ιράκ σε παντός είδους προϊόντα.

Η συριακή Κυβέρνηση στοχεύει η χώρα να ανακτήσει τον παραδοσιακό της ρόλο, ως κέντρο εμπορίου και για τον σκοπό αυτό στο νέο πενταετές αναπτυξιακό της πρόγραμμα 2006-2010 έχει προβλέψει την εκτέλεση μεγάλων έργων υποδομής στον τομέα των μεταφορών όπως αναβάθμιση του οδικού δικτύου, των Λιμένων της Λατάκιας και της Ταρτούς, των αεροδρομίων καθώς και των σιδηροδρόμων.

Σημειώνεται ότι μελετάται από τα Υπουργεία Μεταφορών Ελλάδος και Συρίας ενδεχόμενη επαναλειτουργία της θαλάσσιας διασύνδεσης Βόλου-Ταρτούς.

Ως προς το επενδυτικό κλίμα, το νέο Ν. Διάταγμα 8/2007 που προβλέπει κίνητρα για επενδύσεις στη Συρία, σε αντικατάσταση του Επενδυτικού Νόμου 10/1991, είναι σαφώς ευνοϊκότερο καθότι προσφέρει ιδιοκτησιακό καθεστώς για τους χώρους και εξοπλισμούς της επένδυσης καθώς και δυνατότητα εξαγωγής του επενδυμένου κεφαλαίου και των κερδών σε συνάλλαγμα.

Το θεσμικό πλαίσιο των διμερών οικονομικών σχέσεων της χώρας μας με τη Συρία που είναι απαραίτητο για την προώθηση των εμπορικών συναλλαγών και επενδύσεων έχει σχεδόν ολοκληρωθεί με την υπογραφή στο πλαίσιο της τελευταίας Μικτής Διυπουργικής Επιτροπής (23/02/2003), τριών σημαντικών Συμφωνιών: Συμφωνία για την Προστασία και Αμοιβαία Προώθηση των Επενδύσεων, Συμφωνία Τουριστικής Συνεργασίας και Συμφωνία για την ίδρυση Μικτού Επιχειρηματικού Συμβουλίου Ελλάδος-Συρίας (που υπεγράφη μεταξύ του ΟΠΕ και της Ομοσπονδίας Εμπορικών Επιμελητηρίων Συρίας).

Η επικείμενη σύμφωνα με δηλώσεις αρμόδιων Σύρων Κυβερνητικών παραγόντων, κατάργηση εντός του 2007 της «Αρνητικής Λίστας» απαγορευμένων ειδών προς εισαγωγή,

μεταξύ των οποίων και τα τρόφιμα θα δώσει νέα ώθηση στις ελληνικές εξαγωγές στη Συρία. Άλλωστε το γεγονός ότι οι εξαγωγές μας σε αξία από 34,6 εκατ. Ευρώ το 2002 ανήλθαν στα 161,2 εκατ. Ευρώ το 2006 καταδεικνύει τις προοπτικές που υπάρχουν για μεγαλύτερη εισδοχή στην εν λόγω νέα αναδυόμενη αγορά.

### ΚΛΑΔΟΙ ΕΞΑΓΩΓΙΚΟΥ ΕΝΔΙΑΦΕΡΟΝΤΟΣ

Η συριακή αγορά προσφέρει δυνατότητες για εξαγωγή όλων σχεδόν των μεταποιημένων βιομηχανικών προϊόντων και των πρώτων υλών. Ωστόσο παραμένει σε ισχύ, μία αρκετά εκτενής «Αρνητική Λίστα» απαγορευμένων ειδών προς εισαγωγή στη Συρία, για προστασία της εγχώριας παραγωγής.

Τέλη του 2005 επετράπη η εισαγωγή ενδυμάτων, δερμάτινων ειδών και καλλυντικών και εντός του 2006 η εισαγωγή παιδικών τροφών και ορισμένων φρούτων και λαχανικών που δεν παράγονται στη χώρα (μανιτάρια, σπαράγγια, φασολάκια, ανανάδες, μάνγκο, γκαουάφα και αβοκάντος). Επίσης επιτρέπεται η εισαγωγή κονσερβών ιχθύων. Η εν λόγω λίστα που δεν ισχύει για εισαγωγές από χώρες με τις οποίες η Συρία έχει συνάψει Συμφωνίες Ελευθέρου Εμπορίου (Αραβικές χώρες της Συμφωνίας GAFTA και Τουρκία), ενδέχεται να καταργηθεί εντός του 2007.

Κυριότεροι τομείς ενδιαφέροντος προς το παρόν, για εξαγωγές από την Ελλάδα στην Συρία είναι εκτός των ορυκτελαίων, τα κατασκευαστικά και οικοδομικά υλικά, τα αγροτικά μηχανήματα, οι εξοπλισμοί άρδευσης και ύδρευσης, λιπάσματα, χημικά και κάθε είδους βιομηχανικός εξοπλισμός. Αναλυτικότερα:

Οικοδομικά υλικά και εξοπλισμός, όπως τσιμέντο, χρωστικές ύλες και ηλεκτρολογικό υλικό παρουσιάζουν αυξημένη



ζήτηση, λόγω των μεγάλων έργων και οικιστικών προγραμμάτων, αλλά και των πρόσφατα εγκριθέντων μεγάλων τουριστικών επενδύσεων που θα πραγματοποιηθούν προσεχώς στην Δαμασκό, με κεφάλαια από χώρες του Κόλπου.

Αγροτικά μηχανήματα και αρδευτικός εξοπλισμός\_έχουν μεγάλη ζήτηση για τον εκσυγχρονισμό και επέκταση των αγροτικών εκμεταλλεύσεων. Επίσης φυτοφάρμακα, ποικιλίες σπόρων και τεχνογνωσία, ιδιαίτερα μάλιστα στον τομέα του ελαιολάδου (κυρίως τυποποίηση και εμφιάλωση), καθώς και στους τομείς των γαλακτοκομικών προϊόντων, της πτηνοτροφίας, της μελισσοκομίας και των φρούτων και λαχανικών (όπως διαλογή και συσκευασία).

Επενδύσεις και Συνεργασίες συμπαραγωγής ή μεταφοράς τεχνογνωσίας, ενδείκνυνται σε επιλεγμένους τομείς που προωθεί ιδιαίτερα η Κυβέρνηση, όπως στον αγροτοβιομηχανικό τομέα, στον ενεργειακό καθώς και στον τομέα του Τουρισμού.

Οι διαγωνισμοί για κρατικές προμήθειες, σε πλήθος ειδών καθώς και για εκτέλεση κατασκευαστικών έργων ή αναβάθμιση των τεχνολογικών υποδομών προσφέρουν επίσης μεγάλες ευκαιρίες για εισδοχή στη συριακή αγορά.

Ιδιαίτερου ενδιαφέροντος είναι:

Κατασκευαστικά έργα που προτείνονται μέσω διαγωνισμών και αφορούν έργα υποδομής, κυρίως στον τομέα των μεταφορών, όπως κατασκευή αυτοκινητοδρόμων και εκσυγχρονισμός λιμένων και αεροδρομίων καθώς και του σιδηροδρομικού δικτύου της χώρας. Το 2006 διατέθηκαν 280 εκ. Ευρώ στο Υπουργείο Μεταφορών για την εκτέλεση διαφόρων έργων, τα οποία συνήθως προτείνονται υπό την μορφή συμβάσεων αυτοχρηματοδότησης (BOT).

Επίσης σημαντικά είναι τα προγράμματα που αφορούν κατασκευαστικά έργα κάλυψης οικιστικών αναγκών, λόγω της διαρκώς αυξανόμενης ζήτησης και εκτέλεσης σειράς

τουριστικών επενδύσεων, που έχουν ήδη εγκριθεί ή προταθεί στο πλαίσιο των Τουριστικών Επενδυτικών Συμποσίων που πραγματοποιήθηκαν στη Δαμασκό τον Απρίλιο του 2005 και τον Ιούλιο του 2006

Ιατρικά είδη και νοσοκομειακός εξοπλισμός καθώς και τα φάρμακα αποτελούν νέα υπό αξιοποίηση αγορά ιδιαίτερα όσον αφορά στα φάρμακα, διότι πρόσφατα επιτράπη η εισαγωγή όσων δεν παράγονται εγχωρίως.

Λιπαντικά -Εξοπλισμός και εφόδια για εξόρυξη πετρελαίου και φυσικού αερίου έχουν σταθερά μεγάλη ζήτηση

Στον τομέα της ενέργειας λόγω της μείωσης των αποθεμάτων πετρελαίου, η Κυβέρνηση έχει στραφεί στην εξερεύνηση και εκμετάλλευση άλλων ενεργειακών πηγών, όπως φυσικού αερίου και ανανεώσιμων πηγών ενέργειας (έως το 2010 προβλέπεται το 5% τουλάχιστον της παραγωγής ηλεκτρικής ενέργειας, να προέρχεται από ανανεώσιμες πηγές). Οι τομείς αυτοί καθώς και της γενικότερης αξιοποίησης του ορυκτού πλούτου της χώρας, συνιστούν μία νέα αγορά αυξανόμενου ενδιαφέροντος, ιδιαίτερα ως προς τις απαιτούμενες τεχνικές μελέτες και την προμήθεια των μηχανολογικών και άλλων εξοπλισμών.

Τηλεπικοινωνίες και Τηλεπικοινωνιακό υλικό παρουσιάζουν επίσης μεγάλο ενδιαφέρον, λόγω της εκτεταμένης ανάπτυξης και αναβάθμισης του υπάρχοντος δικτύου, καθώς και των υπηρεσιών INTERNET. Σημειωτέον ότι έως το 2008 το αργότερο, θα προκηρυχθεί διαγωνισμός για επιλογή της τρίτης εταιρείας, που θα λάβει άδεια κινητής τηλεφωνίας στην Συρία.

#### ***Ε. ΔΙΜΕΡΗΣ ΑΝΑΠΤΥΞΙΑΚΗ ΒΟΗΘΕΙΑ***

Στο πλαίσιο της διμερούς αναπτυξιακής συνεργασίας και ειδικότερα της παροχής από την Ελλάδα στη Συρία, Προγραμμάτων Αναπτυξιακής Συνεργασίας, για την κάλυψη

αναγκών σε διάφορους τομείς, η χώρας μας για το διάστημα 2000-2005 έχει προσφέρει συνολικά περί τα 10 εκ Ευρώ. Τα εν λόγω προγράμματα αφορούσαν κυρίως δράσεις τους κοινωνικούς τομείς της εκπαίδευσης και της υγείας.

Ενδεικτικά αναφέρεται ότι το 2006 μόνο για την χρηματοδότηση εκπαιδευτικών προγραμμάτων για Σύρους εμπειρογνώμονες, που διοργανώθηκαν στην Ελλάδα τόσο από το Υπουργείο Ανάπτυξης όσο και από το Υπουργείο Αγροτικής Ανάπτυξης και Τροφίμων δαπανήθηκαν περί τις 110.000 Ευρώ.

Τέλος, η Ελλάδα συνεργάζεται με την διεθνή κοινότητα και ιδιαίτερα στο πλαίσιο της Ευρωπαϊκής Ένωσης, για την προώθηση του εκσυγχρονισμού της συριακής οικονομίας, υποστηρίζοντας κάθε πρόταση χρηματοδότησης που θα μπορούσε να συμβάλλει στην περαιτέρω ανάπτυξη της Συρίας.

## BIBΛΙΟΓΡΑΦΙΑ

<http://el.wikipedia.org/wiki/%CE%A3%CF%85%CF%81%CE%AF%CE%B1>

<http://ar.wikipedia.org/wiki/>

<http://el.wikipedia.org/wiki/>

[http://www.geocities.com/safahat\\_chamiyeh/photos/ommayad-mosque/](http://www.geocities.com/safahat_chamiyeh/photos/ommayad-mosque/)

<http://www.visit-syria.com/tourfr.htm>

[/http://travel.maktoob.com/vb/travel43914](http://travel.maktoob.com/vb/travel43914)

<http://ar.wikipedia.org/wiki/>

<http://www.southtravels.com/middleeast/syria/index.html>

<http://www.homsonline.com/Syria.htm>

[http://www.virtualltourist.com/travel/Middle\\_East/Syria/TravelGuide-Syria.html](http://www.virtualltourist.com/travel/Middle_East/Syria/TravelGuide-Syria.html)

[/http://mrh-services.tripod.com](http://mrh-services.tripod.com)

[/http://almashta.com](http://almashta.com)

<http://syria-online.com>

<http://www.tartoos.com/HomePage/Rtable/Tartous/tartousFotos.htm>

[/http://www.fotosearch.gr/iconotec/syria/ICN143](http://www.fotosearch.gr/iconotec/syria/ICN143)

[http://www.ypan.gr/c\\_announce/45\\_872\\_cms.htm](http://www.ypan.gr/c_announce/45_872_cms.htm)

<http://travel.maktoob.com/vb/travel54350>

<http://www.mosaferon.com/vb/showthread.php>

[www.agora.mfa.gr/agora/images/.../rad7191ΕΔΙΜΕΡΕΙΣ\\_ΟΙΚΟΝΟΜΙΚΕΣ\\_](http://www.agora.mfa.gr/agora/images/.../rad7191ΕΔΙΜΕΡΕΙΣ_ΟΙΚΟΝΟΜΙΚΕΣ_)



