

ΤΕΙ ΠΑΤΡΩΝ

ΣΧΟΛΗ ΔΙΟΙΚΗΣΗΣ ΚΑΙ ΟΙΚΟΝΟΜΙΑΣ

ΤΜΗΜΑ ΤΟΥΡΙΣΤΙΚΩΝ ΕΠΙΧΕΙΡΗΣΕΩΝ

ΠΤΥΧΙΑΚΗ ΕΡΓΑΣΙΑ

Θέμα: Σάμος, ένα τουριστικό θέρετρο.

Ιστορική αναδρομή, πολιτιστική κληρονομιά, φυσικό περιβάλλον, τουριστική ανάπτυξη – προβλήματα - προοπτικές
- ποιοτικός τουρισμός.

ΣΠΟΥΔΑΣΤΗΣ: ΑΓΓΕΛΟΣ ΜΑΥΡΟΣ

ΕΙΣΗΓΗΤΗΣ: ΙΩΑΝΝΗΣ ΚΑΜΠΙΣΟΠΟΥΛΟΣ

ΠΑΤΡΑ 2008

ΠΕΡΙΕΧΟΜΕΝΑ

- 1.0 Ιστορικά Στοιχεία
 - 1.1 Ονομασία
 - 1.2 Η Σάμος κατά την Αρχαιότητα
 - 1.3 Περσικοί πόλεμοι
 - 1.4 Ελληνιστικοί χρόνοι
 - 1.5 Η Σάμος πριν και μετά την "ερήμωση"
 - 1.6 (1821-1834)
 - 1.7 (1834-1912)
 - 1.8 (1912-1940)
 - 1.9 (1941-1949)
 - 1.10 Μετά τον πόλεμο
- 2.0 Ιστορικά πρόσωπα
 - 2.1 Ο φιλόσοφος Πυθαγόρας
- 3.0 Αρχαιολογικά Μνημεία
 - 3.1 Το ηραίον
 - 3.2 Αρχαιολογικός Χώρος των Θερμών
 - 3.3 Ευπαλίνειο όρυγμα
 - 3.4 Το κάστρο του Λυκούργου
- 4.0 Μοναστήρια
 - 4.1 Το μοναστήρι της Μεγάλης Παναγίας
 - 4.2 Η μονή Βροντιανής
 - 4.3 Ναός της Μεταμόρφωσης στο Ποτάμι
 - 4.4 Η Ευαγγελίστρια του Κέρκη
 - 4.5 Η Μονή Ζωοδόχου Πηγής
 - 4.6 Μονή προφήτη Ηλία
 - 4.7 Μονή Σπηλιανής
 - 4.8 Η Μονή της Αγίας Ζώνης
 - 4.9 Η Μονή του Τιμίου Σταυρού
 - 4.10 Παναγίας της Σαραντασκαλιώτισσας
- 5.0 Μουσεία
 - 5.1 Αρχαιολογική συλλογή πυθαγορείου
 - 5.2 Λαογραφικό Μουσείο
 - 5.3 Μουσείο Σάμου
 - 5.4 Μουσείο Φυσικής Ιστορίας Αιγαίου
- 6.0 Φυσικό περιβάλλον
 - 6.1 Χλωρίδα
 - 6.2 Πανίδα
- 7.0 Περιοχές Natura
 - 7.1 Σεϊτάνια
- 8.0 Ορεινοί Όγκοι
 - 8.1 Ο Κέρκης και ο Καρβούνης (Αμπελος)
 - 8.2 Καταρράκτες
- 9.0 Σπήλαια
 - 9.1 Το σπήλαιο του Πυθαγόρα

- 10.0 Θέση, Πληθυσμός, Κλίμα
- 11.0 Τοπική αρχιτεκτονική
- 12.0 Πόλεις
 - 12.1 Βαθύ
 - 12.2 Κοκκάρι
 - 12.3 Μυτιληνιοί
 - 12.4 Πόλη της Σάμου
 - 12.5 Καρλόβασι
 - 12.6 Μαραθόκαμπος
 - 12.7 Πυθαγόρειο
 - 12.8 Χώρα
- 13.0 Λιμάνια
- 14.0 Αεροδρόμιο
- 15.0 Συγκοινωνία
- 16.0 Προϊόντα
 - 16.1 Κρασί
 - 16.2 Γλυκά Κρασιά
 - 16.3 Ξηρά Κρασιά
 - 16.4 Λάδι
 - 16.5 Παραδοσιακά ξύλινα σκάφη
 - 16.6 Τοπικά Προϊόντα
 - 16.7 Κρεμμύδια
 - 16.8 Μέλι
 - 16.9 Πορτοκάλι
 - 16.10 Βιολογικά Προϊόντα
- 17.0 Σαμιώτικη Κουζίνα
- 18.0 Δραστηριότητες – Παραδόσεις
 - 18.1 Η Παρέλαση "φραντζολιών" την Κυριακή της Αποκριάς.
 - 18.2 Πάσχα Μαραθοκάμπου
 - 18.3 Λοιπές
- 19.0 Αθλητισμός
 - 19.1 Σχολή Ιστιοπλοΐας
 - 19.2 Κέντρο θαλάσσιων σπορ
 - 19.3 Ορειβατικός Πεζοπορικός
- 20.0 Τουρισμός και Προβλήματα
 - 20.1 Ανεπαρκής υποδομές
 - 20.2 Προσιτές τιμές
- 21.0 Ποιοτικός Τουρισμός
- 22.0 Εναλλακτικές μορφές τουρισμού – Επίλογος

1.0 Ιστορικά Στοιχεία

1.1 Ονομασία

Το όνομα Σάμος είναι πιθανότατα φοινικικής προέλευσης και σύμφωνα με τον Στράβωνα σημαίνει ύψος παρά την ακτήν. Το νησί όμως, κατά καιρούς, είχε και άλλες ονομασίες, όπως Παρθενία που προήλθε από τους Πελασγούς, οι οποίοι έφεραν τη λατρεία της Παρθένας Ήρας, Ανθεμίς, Δρυούσα, Δόρυσσα, Κυπαρισσία, Ιμβρασία, Μελάμφυλος.

1.2 Η Σάμος κατά την Αρχαιότητα

Παλαιότεροι κάτοικοί της θεωρούνται οι Πελασγοί. Ακολούθησαν οι Κάρες και οι Λέλεγες. Πρώτος βασιλιάς της Σάμου ήταν ο Αγκαίος, γιος του Απόλλωνα ή του Ποσειδώνα και της Νύμφης Αστυπάλαιας. Θεωρείτο ένας από τους ήρωες της αργοναυτικής εκστρατείας που έχτισε την Αστυπάλαια στο νότιο μέρος του νησιού, κοντά στο σημερινό Πυθαγόρειο. Στη συνέχεια, βασίλεψαν διαδοχικά άλλοι βασιλιάδες. Μερικά ονόματα που σώζονται είναι ο Κυδρόλαος, ο Λεωγόρας, ο Αμφικράτης, ο στρατηγός Συλοσώντας, ο γιος του Αιάκης και ο Δημοτέλης, ο τελευταίος βασιλιάς της Σάμου.

Κατά την αρχαιότητα η Σάμος φτάνει τον 6ο π.Χ. αι στην πιο μεγάλη της ακμή, υπό την ηγεσία του τυράννου Πολυκράτη. Η ναυτιλία και το εμπόριο της γνωρίζει μεγάλη ανάπτυξη. Τα σαμιακά πλοία ταξιδεύουν σ' Ανατολή και Δύση φέρνοντας στο νησί πλούτο και γνώσεις. Τα πολεμικά της πλοία, οι σάμαινες, κυριαρχούν για μεγάλο χρονικό διάστημα όχι μόνο στο Αιγαίο αλλά και σ' άλλες θάλασσες. Μαζί με τον εμπορικό στόλο, κουβαλούσαν στη Σάμο άφθονα πλούτη.

Την οικονομική της ακμή ακολούθησε η αντίστοιχη πνευματική. Οι πιο μεγάλες μορφές στο χώρο του πνεύματος και της τέχνης αναδείχτηκαν αυτόν τον αιώνα. Ο μαθηματικός και φιλόσοφος Πυθαγόρας, οι αρχιτέκτονες του Ηραίου και πρωτοπόροι της γλυπτικής Ροίκος και Θεόδωρος είναι οι πιο ονομαστοί. Τέσσερα

είναι τα πιο εντυπωσιακά έργα κατά τον αιώνα της ακμής στη Σάμο: Τα πολυκράτεια τείχη, το Ευπαλίνειον όρυγμα, το λιμάνι και το Ηραίον.

Τα πολυκράτεια τείχη, μήκους 6430 μέτρων, προστάτευαν την αρχαία πόλη της Σάμου περικλείοντας μian έκταση 1,2 τετραγωνικών χιλιομέτρων. Ακόμα και σήμερα ο επισκέπτης εντυπωσιάζεται με τα ελάχιστα τμήματά τους που έχουν διασωθεί.

Το ευπαλίνειο όρυγμα αποτελεί ένα κορυφαίο τεχνικό επίτευγμα μιας εποχής με λιγοστά μέσα και γνώσεις. Κατασκευάστηκε στα μέσα του 6ου αι. για την υδροδότηση της πόλης από τον αρχιτέκτονα Ευπαλίνο. Πρόκειται για μια σήραγγα μήκους 1036 μέτρων που διέσχιζε το βουνό. Σήμερα προκαλεί το θαυμασμό για τη εξαιρετική ακρίβεια της διάνοιξης, δεδομένου ότι χρησιμοποιήθηκαν απλούστατα όργανα μέτρησης και τα εργαλεία της εποχής, σφυρί και καλέμι για τον εκβραχισμό. Το υδραγωγείο αυτό λειτουργούσε μέχρι τον 7ο μ. Χ. αι., ύστερα καλύφθηκαν οι είσοδοί του και ανακαλύφθηκε πια το 1882 από τον ιερομόναχο της Αγ. Τριάδας Μυτιληνών Κύριλλο Μονίνα. Από τότε χρονολογούνται οι πρώτες εργασίες καθαρισμού του ορύγματος. Το ευπαλίνειο τελικά καθαρίστηκε και μελετήθηκε από Γερμανούς αρχαιολόγους το 1971-1973.

Το τρίτο μεγάλο έργο της εποχής του Πολυκράτη ήταν το λιμάνι της πόλης με τους μόλους και τις αποβάθρες του. Το φυσικό λιμάνι μπροστά στην πόλη χωρίστηκε με δυο λιμενοβραχίονες και άλλα λιμενικά έργα σε δύο: στο εξωτερικό που ήταν το εμπορικό και στο εσωτερικό που αποτελούσε το ναύσταθμο. Όταν στη Σάμο ηγεμόνευε ο Γ. Κονεμένος (1851-1854) άρχισαν οι εργασίες διάνοιξης του λιμανιού, ενώ αργότερα ο ηγεμόνας Μιλτιάδης Αριστάρχης (1859-1865) κάλεσε τον μηχανικό Ούμαν, ο οποίος έκαμε τις μελέτες για την κατασκευή του νέου λιμανιού του Τηγαίου, όπως ονομαζόταν τότε το Πυθαγόρειο.

Ο ναός της Ήρας, ο μεγαλύτερος απ' όσους είχε δει ο Ηρόδοτος, βρισκόταν 5 χιλιόμετρα δυτικά της πόλης. Ένας δρόμος πλακόστρωτος, πλάτους 4 μέτρων, η Ιερά οδός, με αγάλματα και άλλα αφιερώματα στις δυο του πλευρές, συνέδεε την πόλη με το ιερό της Θεάς. Είχε μήκος 108,73 μέτρα, πλάτος 54,8 μέτρα και ύψος 25 μέτρα. Ο ναός περίτερος, δίπτερος, χτισμένος από τον αρχιτέκτονα Θεόδωρο, τον γιο του Ροίκου, είχε 133 κίονες. Σήμερα σώζεται μόνον ένας και η περιοχή εξαιτίας του ονομάζεται, εκτός από Ηραίον, και Κολώνα.

1.3 Περσικοί πόλεμοι

Στο στενό της Μυκάλης, τη θάλασσα ανάμεσα στη Σάμο και τη Μικρά Ασία, το 479 π.Χ. παίχτηκε η τελευταία πράξη της μεγάλης σύγκρουσης Ελλήνων και Περσών. Οι Έλληνες νίκησαν τους Πέρσες σε ναυμαχία και πεζομαχία, θέτοντας τέλος στις προσπάθειές τους να επεκταθούν στη Δύση και να κυριαρχήσουν στη Μεσόγειο. Ύστερα από τους περσικούς πολέμους η Σάμος συμμετείχε με άλλες πόλεις-κράτη στη συμμαχία των Αθηναίων, από την οποία δεν κατόρθωσε να φύγει, ακόμα κι όταν η συμμαχία μεταβλήθηκε σε ηγεμονία. Η προσπάθεια των Σαμίων να ακολουθήσουν το δικό τους δρόμο συνάντησε τη δυναμική άρνηση των Αθηναίων, οι οποίοι με αρχηγό τον Περικλή, το 439 π.Χ., πολιορκήσαν και ύστερα από εννιά μήνες κατέκτησαν και κατέστρεψαν την πόλη. Από τότε η Σάμος προσδέθηκε στο άρμα της αθηναϊκής ηγεμονίας και παρέμεινε πιστή σύμμαχος της Αθήνας, παρακμάζοντας μαζί της.

1.4 Ελληνιστικοί χρόνοι

Κατά τους ελληνιστικούς χρόνους, η Σάμος άνηκε στη ζώνη επιρροής των Πτολεμαίων για μεγάλα χρονικά διαστήματα και το λιμάνι της χρησιμοποιήθηκε ως ναύσταθμος του στόλου Αιγυπτίων και Ροδίων. Αργότερα, η Σάμος, όπως και όλος ο ελληνικός κόσμος, γνωρίζει τη ρωμαϊκή κατάκτηση και γίνεται, με την οριστική διάλυση της πόλης - κράτους και των ελληνιστικών κρατών, ένα μικρό νησί στην αχανή αυτοκρατορία, εξαιρετο θέρετρο για ρωμαίους αξιωματούχους. Τη Σάμο διαλέγουν ως χώρο αναψυχής τους ο Αντώνιος και η Κλεοπάτρα. Ιδιωτικά σπίτια και λαμπρές επαύλεις εκπληκτικής ομορφιάς κοσμούν την πόλη, σημάδι πως δεν έλειψαν ποτέ από το νησί οι τεχνίτες και η αγάπη για την ομορφιά.

Η κατάκτηση των Ρωμαίων έφερε μαζί με τη "ρωμαϊκή ειρήνη", νέους κατοίκους, νέους τρόπους ζωής καινούριες θεότητες και λατρείες. Θέρμες, ιερά της Κυβέλης, βωμοί, αναθήματα και πλήθος άλλων μνημείων που διασώζονται φανερώνουν τη ρωμαϊκή παρουσία στο νησί.

Ο χριστιανισμός και η οργάνωση της βυζαντινής αυτοκρατορίας δίνουν μια άλλη όψη στη Σάμο. Τα χριστιανικά μνημεία επικαλύπτουν ή μεταλλάσσουν τα αρχαία

ιερά. Ωστόσο η πόλη σταδιακά παρακμάζει. Οι επιδρομές Περσών και Αράβων αναγκάζουν τους κατοίκους να αποσυρθούν στο εσωτερικό και να εγκατασταθούν σε ορεινούς, φυσικά οχυρούς, χώρους (Κάστρο της Λουλούδας, Κάστρο του Λαζάρου, Καστράκι κ.α.). Από το 1000 μέχρι την υποταγή της στους Τούρκους (1475), πέρασαν από τη Σάμο διαδοχικά: Βυζαντινοί, Φράγκοι, Βενετσιάνοι και Γενοβέζοι.

1.5 Η Σάμος πριν και μετά την "ερήμωση"

Για μια μακρά περίοδο πριν και μετά την κατάκτησή της από τους Τούρκους (1475 μ.Χ.) η Σάμος πέρασε πολύ δύσκολες ώρες από τις επιθέσεις των Σελτζούκων και κυρίως από τις επιδρομές Αράβων πειρατών. Οι περισσότεροι κάτοικοι της την εγκατέλειψαν, ζητώντας καταφύγιο σε γειτονικούς τόπους, όπως η Χίος και η Μικρά Ασία. Όσοι απομείναν, αποτραβήχτηκαν στο εσωτερικό του νησιού, σε πιο ασφαλισμένα μέρη. Γι' αυτούς τους λόγους, γύρω στα 1500, η Σάμος έδινε την εικόνα ενός ερημωμένου τόπου. Η εικόνα αυτή γινόταν εντονότερη από το γεγονός ότι η άγρια βλάστηση είχε κατακλύσει ολόκληρο το νησί.

Κάπου στα μέσα του 16ου αιώνα άρχισε ο εποικισμός της Σάμου με την παρέμβαση των Τούρκων. Όταν ναύαρχος του οθωμανικού στόλου ήταν ο Κιλίτζ Αλής, ο σουλτάνος παραχώρησε κάποια προνόμια, που έγιναν αιτία να εγκατασταθούν στο νησί πολλοί νέοι οικιστές. Στον Έλληνα πλοηγό του Σαρακίνη, από την Πάτμο, ο Κιλίτζ Αλής χάρισε μια μεγάλη έκταση στην περιοχή των Μύλων, κι εκεί ο Σαρακίνης έχτισε τον πύργο του το 1577.

1.6 (1821-1834)

Η επανάσταση άρχισε στη Σάμο στις 18 Απριλίου 1821 και σε πανηγυρική τελετή, επίσημα, στις 8 Μαΐου 1821 στο Καρλόβασι. Τον ίδιο μήνα ο Λυκούργος εκπόνησε και έθεσε σε εφαρμογή τοπικό πολίτευμα, το Στρατοπολιτικό Διοργανισμό της Νήσου Σάμου, ώστε να κυριαρχήσει η ευταξία και η ευνομία στο νησί. Σύμφωνα με το τοπικό αυτό σύνταγμα, καθιερώνονταν στο νησί δυο συστήματα διοίκησης: το πολιτικό και το στρατιωτικό. Μέλη του πολιτικού ήταν ο Γενικός Διοικητής, οι τρεις Πολιτικοί Κριτές εκλεγόμενοι όλοι από τη Γενική Συνέλευση, ο Γραμματέας του

Διοικητηρίου, οι έφοροι των χωριών, ο Αστυνόμος, οι Λιμενάρχες και οι Τελώνες. Το στρατιωτικό σύστημα είχε ανώτατο αρχηγό τον Γενικό Διοικητή και ανώτερους στρατιωτικούς αρχηγούς τους χιλιάρχους.

Με το σύστημα αυτό η Σάμος κατόρθωσε να οργανώσει την άμυνά της και να αποκρούσει τρεις απόπειρες του τουρκικού στόλου να την υποτάξει το 1821, το 1824 και το 1826. Στη διάρκεια της επανάστασης ιδρύθηκαν σχολεία, ενισχύθηκε ο ρόλος του θεσμού των Γενικών Συνελεύσεων και εξυψώθηκε το φρόνημα των Σαμίων τόσο πολύ, ώστε, όταν το 1830 η Σάμος έμεινε έξω των ορίων του ανεξάρτητου ελληνικού κράτους, αυτοί συνέχισαν τον αγώνα τους για ελευθερία μέχρι το 1834 που επιβλήθηκε δια της βίας το καθεστώς της αυτόνομης ηγεμονίας. Και παρά το γεγονός ότι δόθηκαν αρκετά προνόμια στους Σαμιώτες, πάρα πολλοί, μαζί με τους πρωτεργάτες της επανάστασης και τον μητροπολίτη τους Κύριλλο, μετανάστευσαν στο ελεύθερο ελληνικό βασίλειο, στην περιοχή της Χαλκίδας.

1.7 (1834-1912)

Η ηγεμονία ήταν δημιούργημα της πολιτικής των μεγάλων Δυνάμεων Γαλλίας, Αγγλίας και Ρωσίας στο χώρο της οθωμανικής αυτοκρατορίας. Η Σάμος έγινε αυτόνομο κρατίδιο υποτελές στο σουλτάνο. Ο ηγεμόνας της ήταν χριστιανός, ανώτερος αξιωματούχος της Υψηλής Πύλης, διοριζόταν από τον σουλτάνο και έφερε τον τίτλο του πρίγκιπα. Διοικούσε το νησί μαζί με μια τετραμελή τοπική κυβέρνηση, ονομαζόμενη Βουλή, η οποία εκλεγόταν από τη Γενική Συνέλευση των πληρεξουσίων κάθε χωριού ή κωμόπολης. Ο τρόπος διοίκησης της Ηγεμονίας Σάμου καθορίστηκε από τον Οργανικό Χάρτη του 1832 και τον Αναλυτικό Χάρτη του 1850. Το καθεστώς της Ηγεμονίας διήρκεσε μέχρι το 1912, οπότε ύστερα από επανάσταση η Σάμος κήρυξε την ένωσή της με την Ελλάδα. Η επανάσταση του 1912 δεν ήταν η μοναδική εξέγερση των Σαμίων εναντίον του καθεστώτος. Είχαν προηγηθεί και άλλες εξεγέρσεις και διαμαρτυρίες με διάφορες αφορμές και αιτίες που αφορούσαν κυρίως την καταπάτηση των προνομίων ή την καταπιεστική άσκηση της εξουσίας.

1.8 (1912-1940)

Την τελευταία δωδεκαετία της Ηγεμονίας, στη Σάμο κυριαρχεί η προσωπικότητα του Θεμιστοκλή Σοφούλη, ο οποίος σπούδασε αρχαιολογία, έκαμε τις πρώτες ουσιαστικά επιστημονικές ανασκαφές στο Ηραίον, αλλά εξελίχθηκε σε πολιτικό ηγέτη και στον πρωτεργάτη της σαμιακής επανάστασης του 1912 και της ένωσης με την Ελλάδα. Τον Σεπτέμβριο του 1912 υπό την ηγεσία του Θεμιστοκλή Σοφούλη η Σάμος επαναστάτησε και στις 11 Νοεμβρίου 1912 η σαμιακή εθνοσυνέλευση κήρυξε την ένωση «μετά του ελευθέρου ελληνικού βασιλείου».

Η ένωση έγινε και τυπικά αποδεκτή τον Μάρτιο του 1913. Για δυο χρόνια μέχρι το 1914 το νησί διοικήθηκε από την Προσωρινή Κυβέρνηση Σάμου με πρόεδρο τον Θ. Σοφούλη. Έκτοτε η Σάμος αποτελεί αναπόσπαστο τμήμα της ελληνικής επικράτειας.

Η ένωση άλλαξε το πολιτικο-διοικητικό σύστημα. Η Σάμος ήταν πια ελεύθερη ελληνική επαρχία. Η ζωή βέβαια άλλαξε. Οι συχνές επαφές με τη Μικρά Ασία, όπου υπήρχαν συμπαγείς ελληνικοί πληθυσμοί υπό το οθωμανικό καθεστώς, μειώθηκαν και διακόπηκαν εντελώς το 1922. Αρκετοί Μικρασιάτες Έλληνες είχαν εγκατασταθεί στη Σάμο πριν από το 1914 αλλά και κατά το έτος αυτό πολλοί πρόσφυγες από τα μικρασιατικά παράλια κατέφυγαν στο νησί. Το μεγαλύτερο κύμα προσφύγων υπήρξε αυτό του 1922, μετά την καταστροφή. Ο πληθυσμός της Σάμου αυξήθηκε απότομα. Πολλοί πρόσφυγες εγκαταστάθηκαν οριστικά στο νησί, στις πόλεις και στα χωριά. Αργότερα έχτισαν ολόκληρες συνοικίες τα «προσφυγικά». Άλλοι θεώρησαν τη Σάμο ως ενδιάμεσο σταθμό τους και μετακινήθηκαν σε άλλες περιοχές της Ελλάδας. Οι πρόσφυγες που εγκαταστάθηκαν στο νησί παρά τις δυσκολίες που αντιμετώπιζαν έδωσαν άλλη ζωή στον τόπο. Έφεραν μαζί τους γνώσεις, μεθόδους καλλιεργειών, ένα ολάκερο πολιτισμό. Εργάστηκαν στις καπνοβιομηχανίες της Σάμου ως φθηνή εργατική δύναμη. Στη διάρκεια του μεσοπολέμου η καπνοβιομηχανία της Σάμου με τα μεγάλα εργοστάσια παρουσίασε μεγάλη ακμή. Το ίδιο και η βυρσοδεψία. Το 1934 ιδρύθηκε η Ένωση Οινοποιητικών Συνεταιρισμών η οποία πολύ σύντομα υποσκέλισε τους παλιούς κρασεμπόρους.

1.9 (1941-1949)

Κατά τον δεύτερο παγκόσμιο πόλεμο η Σάμος κατακτήθηκε από τους Ιταλούς του Μουσολίνι. Το Μάιο του 1941 η μεραρχία CUNEO αποβιβάστηκε και κατέλαβε το νησί χωρίς να συναντήσει αντίσταση. Ακολούθησε ένας φρικτός χειμώνας, ο χειμώνας της πείνας και της ανέχειας που έπληξε ολόκληρη την Ελλάδα. Ο πληθυσμός δεν μπόρεσε εγκαίρως να προετοιμασθεί με εναλλακτικές καλλιέργειες, ενώ οι κατακτητές άρπαξαν στην ουσία το μεγαλύτερο μέρος των προϊόντων που είχαν παραχθεί, το δε εμπόριο είχε εντελώς αδρανοποιηθεί.

Πολύ σύντομα όμως οι Σαμιώτες ανέπτυξαν έντονη αντιστασιακή δράση κατά των κατακτητών. Υπέφεραν πολλά, πολλοί διέφυγαν στη Μέση Ανατολή, όπου πολέμησαν εναντίον των Γερμανών του Ρόμελ στο πλευρό των συμμάχων. Στο νησί η μαζικότερη αντιστασιακή οργάνωση ήταν του ΕΑΜ με το ένοπλο τμήμα τον Εθνικό Απελευθερωτικό Στρατό (Ε.Α.Σ.).

Τον Σεπτέμβριο του 1943 η Σάμος υπήρξε το πρώτο ελληνικό έδαφος που απελευθερώθηκε. Οι ανταρτικές δυνάμεις, ο μητροπολίτης Σάμου Ειρηναίος και οι ιταλικές δυνάμεις κατοχής μετά τη συνθηκολόγηση πέτυχαν ένα τρόπο διοίκησης του νησιού. Πρόεδρος της Προσωρινής Διοίκησης αναδείχθηκε ο μητροπολίτης Ειρηναίος. Η απελευθέρωση δεν κράτησε πολύ. Στις 17 Νοεμβρίου 1943 η γερμανική αεροπορία βομβάρδισε την πρωτεύουσα και άλλες παραλιακές πόλεις του νησιού που υπέστησαν μεγάλες καταστροφές. Το μεγαλύτερο τμήμα των ανταρτικών δυνάμεων και οι Ιταλοί έφυγαν μέσω Τουρκίας προς τη Μέση Ανατολή. Το νησί κατελήφθη από τους Γερμανούς. Για ένα έτος λοιπόν οι Σαμιώτες γνώρισαν και τη ναζιστική κατοχή.

Ακολούθησε η απελευθέρωση το 1944 και ένας καταστροφικός εμφύλιος πόλεμος το 1947-1949. Η Σάμος είναι από τα λίγα νησιά όπου αναπτύχθηκε ισχυρό αντάρτικο του Δημοκρατικού Στρατού. Οι συνέπειες του εμφύλιου σπαραγμού που διήρκεσε από το 1947 μέχρι τα τέλη Ιουλίου 1949 υπήρξαν πάρα πολύ οδυνηρές.

1.10 Μετά τον πόλεμο

Τα συσσωρευμένα δεινά του πολέμου υποχρέωσαν πολλούς από τους κατοίκους να αναζητήσουν καλύτερη τύχη μετά τον πόλεμο στις μεγάλες πόλεις και στο εξωτερικό, ιδιαίτερα στην Αυστραλία και την Αμερική, όπου είχαν σχηματισθεί πολυάριθμες ελληνικές κοινότητες. Πράγματι στα χρόνια που ακολούθησαν τον εμφύλιο η μετανάστευση ήταν το κύριο χαρακτηριστικό της σαμιακής κοινωνίας. Χώρες της Αφρικής, της Νότιας Αμερικής, ο Καναδάς, η Νέα Ζηλανδία, αλλά και χώρες της Ευρώπης όπως το Βέλγιο και η Γερμανία προστέθηκαν στην Αυστραλία και τις Ηνωμένες Πολιτείες Αμερικής που ήταν ο κύριος πόλος έλξης των μεταναστών. Μετά τη δεκαετία του 1950 άρχισε η ανασυγκρότηση της Σάμου και, δειλά στην αρχή πιο έντονα από τη δεκαετία του 1970, η τουριστική της ανάπτυξη. Ο τουρισμός είναι μια από τις σπουδαιότερες δραστηριότητες των παραλιακών περιοχών του νησιού και έχει επηρεάσει πολλούς τομείς δραστηριοτήτων των κατοίκων της.

2.0 Ιστορικά πρόσωπα

2.1 Ο φιλόσοφος Πυθαγόρας

Την εποχή που ο Πολυκράτης δόξαζε τη Σάμο, με τα έργα του τα ειρηνικά και τα πολεμικά του κατορθώματα, ένας άλλος Σάμιος τη δόξαζε με τις νέες του θεωρίες και τα σοφά του διδάγματα. Ο άλλος αυτός ήταν ο φιλόσοφος Πυθαγόρας, ο γιος του δακτυλιογλύφου Μνήσαρχου και της Πυθαίδας, που πριν λεγόταν Παρθενία. Γυναίκα είχε τη Θεανώ και παιδιά το Μνήσαρχο, τον Τηλαύγη, τον Αρίμνηστο, το Μαμέρκο, τη Μυΐα και τη Δαμώ.

Τη γέννησή του και τη σοφία του την είπε από πριν η Πυθία. Γι' αυτό του έδωσαν το όνομα Πυθαγόρας. Μερικοί λένε, πώς τον είπαν έτσι, επειδή μιλούσε τόσο σωστά και αλάθευτα, όσο και ο Πύθιος Απόλλωνας. Άλλοι πάλι λένε, πως το όνομά του αυτό φανερώνει το επάγγελμά του, εξηγώντας πως Πυθαγόρας θα πει καθηγητής διδασκαλείου.

Πρώτοι δάσκαλοί του ήταν ο Φερεκύδης, ο Ερμοδάμας, ο Άβαρις και ο Ναζαράτος. Αργότερα ταξίδεψε σε διάφορα μέρη. Στα ταξίδια του αυτά γνωρίστηκε με πολλούς σοφούς και μάγους και έμαθε απ' αυτούς πολλά μαγικά, μυστήρια και προφητείες. Πήγε στην Αθήνα και τη Σπάρτη, όπου μελέτησε τους νόμους του Σόλωνα και του Λυκούργου, στην Κρήτη και στην Ολυμπία, όπου δύο φορές έγινε Ολυμπιονίκης.

Όταν γύρισε στη Σάμο, ίδρυσε το διδασκαλείο του, το ημικόκλιο, όπως το έλεγαν και εκεί δίδασκε όσους το επιθυμούσαν.

Ήταν δύσκολο πολύ να γίνει κανείς μαθητής του Πυθαγόρα. Εξεταζόταν πρώτα όλος ο βίος του από τον ίδιο το φιλόσοφο. Και όταν κρινόταν αρεστός, ορκιζόταν πως δε θα μαρτυρήσει κανένα από τα μυστικά που θα μάθει. Ύστερα από τον όρκο, γινόταν δόκιμος για οχτώ ολόκληρα χρόνια. Τα τρία πρώτα δεν είχε δικαίωμα να ψηφίζει. Τα άλλα πέντε ήταν υποχρεωμένος ν' ακούει, χωρίς να μιλάει. Για τον λόγω αυτόν ονομαζόταν ακουστικός. Όλα αυτά τα χρόνια της δοκιμής δεν του επιτρεπόταν να δει κατά πρόσωπο τον Πυθαγόρα. Άκουγε τη διδασκαλία του, κρυμμένος πίσω από κουρτίνα.

Η ζωή των Πυθαγορείων ήταν μια αδιάκοπη άσκηση. Τα σπουδαιότερα από τα καθήκοντά τους ήταν να τιμούν τους θεούς και τους ήρωες. Να σέβονται τους γονείς και τους ευεργέτες τους. Να βοηθούν να γίνεται αυτό που θέλει ο νόμος. Να μη ξεριζώνουν δέντρο ή φυτό και να μη σκοτώνουν ζώο, που δε βλάπτει.

Το δάσκαλό τους τον αγαπούσαν και τον σέβονταν πολύ οι μαθητές του. Εάν καμιά φορά δύο συμμαθητές είχαν γνώμη αντίθετη, έφτανε ο ένας να πει "το είπε ο δάσκαλος" και ο άλλος το παραδεχόταν αμέσως. Κάποτε έπιασε φωτιά το σπίτι, όπου μέσα ήταν ο Πυθαγόρας. Για να μπορέσει να σωθεί, σχημάτισαν με τα κορμιά τους γιοφύρι και βγήκε έξω.

Με τέτοιο σύστημα διδασκαλίας και ζωής, οι Πυθαγόρειοι γινόντουσαν τέλειοι άνθρωποι. Ποτέ δεν θύμωναν, δεν έβριζαν, δε δάκρυζαν ούτε γκρίνιαζαν για τις ατυχίες τους. Δεν ήξεραν τι θα πει φόβος ή κίνδυνος, ενώ δεν παρακαλούσαν ούτε κολάκευαν κανένα για τίποτε.

Η αστρονομία, η ιατρική, τα μαθηματικά, η μουσική, η επιστήμη της ψυχής και πολλές άλλες επιστήμες, χρωστάνε αρκετά στον Πυθαγόρα, καθώς αυτός έθεσε τις βάσεις τους.

Ο Πυθαγόρας πέθανε στο Μεταπόντιο της Ιταλίας στο 497 π.Χ. λίγα χρόνια δηλαδή πριν από τους Περσικούς πολέμους. Λένε πως κλείστηκε, με δική του απόφαση, μέσα στο ναό και πέθανε από την πείνα. Οι αριστοκράτες σκότωσαν τους μαθητές του, εκτός από δύο, γιατί δίδασκαν στον κόσμο τις δημοκρατικές τους θεωρίες.

3.0 Αρχαιολογικά Μνημεία

3.1 Το ηραϊόν

Σε απόσταση επτά χιλιομέτρων Ν.Δ. της αρχαίας πόλης Σάμου (σημερινό Πυθαγόρειο) συναντάμε το Ηραϊόν. Βρίσκεται κοντά στην ακτή και είναι ένα από τα σπουδαιότερα ιερά της αρχαίας Ελλάδας. Το Ιερό ήταν ανυπόστατα συνδεδεμένο πολιτικά και διοικητικά με την αρχαία πόλη της Σάμου με την οποία συνδεόταν μέσω της Ιεράς Οδού, η οποία έχει εντοπιστεί σε μερικά σημεία στην πόλη του Πυθαγορείου και στην περιοχή του αεροδρομίου.

Το Ιερό κτίστηκε στις εκβολές του Ιμβράσου ποταμού, σε μια περιοχή με όχι και τόσο σταθερό έδαφος, προφανώς επειδή είχε συνδεθεί με τη λατρεία της θεάς Ήρας ο συγκεκριμένος χώρος.

Τα πρώτα ίχνη της λατρείας στο Ηραίο εμφανίζονται κατά το δεύτερο μισό της 2ης χιλιετίας π.Χ. Το κέντρο της λατρείας ήταν ένας μικρός λίθινος βωμός, στον οποίο γίνονταν οι θυσίες των ζώων προς τιμή της θεάς, και ένα κτίσμα στο οποίο φυλασσόταν το ξόανο (ξύλινο λατρευτικό άγαλμα).

Τον 8ο αι. π.Χ. το σχήμα του βωμού γίνεται ορθογώνιο και κτίζεται ο "Εκατόμπεδος" ναός της Ήρας. Τον 7ο αι. π.Χ. ξανακτίζεται ο Εκατόμπεδος με λίθινο κρηπίδωμα και ξύλινη περίσταση. Ο βωμός αποκτά μνημειακή μορφή.

Στις αρχές του 6ο αι. π.Χ., υπό την επίβλεψη του αρχιτέκτονα Ροίκου και του καλλιτέχνη Θεωδόρου αναγέρθηκε ο μεγάλος ναός της Ήρας με μνημειακές διαστάσεις (52,5 X 105,8 μ.), ο οποίος όμως κατεδαφίστηκε είτε από σεισμό είτε εξαιτίας καθίζησης των θεμελίων του.

Την εποχή της τυραννίας του Πολυκράτη άρχισαν εργασίες για την οικοδόμηση νέου ναού, διαστάσεων 55,16 X 108,63 μ. με 155 κίονες ύψους 20 μ. περίπου, ο οποίος όμως δεν αποπερατώθηκε εξαιτίας της πολιτικοοικονομικής κατάρρευσης του κράτους μετά το θάνατο του Πολυκράτη.

Τον 5ο και 4ο αι. π.Χ. δεν οικοδομούνται μεγάλα κτίρια στο χώρο. Τον 3ο και 2ο αι. π.Χ. στο Ηραίο ξεχωρίζουν τα αναθήματα ανδριάντων της ελληνιστικής εποχής, ενώ τον 1ο αι. οι Ρωμαίοι αρπάζουν πολλά αφιερώματα. Ευνοϊκώς κείμενος προς τη Σάμο ήταν ο αυτοκράτορας Οκταβιανός Αύγουστος, ο οποίος έδωσε στους κατοίκους το δικαίωμα του Ρωμαίου πολίτη. Τη Ρωμαϊκή εποχή κτίστηκε ένας μαρμάρινος περιπτερος ναός και ανακαινίστηκε ο αρχαϊκός βωμός.

Κατά τους 1ο - 2ο αι. μ.Χ. κτίστηκαν μικρότεροι ναοί αφιερωμένοι σε διάφορους θεούς και κατά τους 2ο - 3ο αι. μ.Χ. έγινε η επιστρωση της Ιεράς Οδού με πλάκες. Επίσης τον 2ο αι. μεγάλο μέρος του Ιερού καλύφθηκε με κατοικίες αρκετά ευπρεπείς. Τον 3ο αι. ο οικισμός αυτός εγκαταλείφθηκε εξαιτίας του καταστροφικού σεισμού του 262 μ.Χ.

Τον 4ο αι. μ.Χ. υπήρξε οικοδομική δραστηριότητα, ενώ στα μέσα του ίδιου αιώνα άρχισε η κατεδάφιση των οικοδομημάτων και η πώληση του οικοδομικού υλικού.

Τον 5ο αι. μ.Χ. κτίστηκε μια παλαιοχριστιανική Βασιλική, γεγονός που μαρτυρεί τη συνέχιση της ιερότητας του συγκεκριμένου χώρου.





3.2 Αρχαιολογικός Χώρος των Θερμών

Στην εκτός σχεδίου περιοχή της σύγχρονης πόλης του Πυθαγορείου, στα Δυτικά μέσα στο χώρο των αθλητικών εγκαταστάσεων της αρχαίας Σάμου, σώζονται σε πολύ καλή κατάσταση τα ερείπια των Θερμών που κτίστηκαν στο δεύτερο μισό του 2ου μ.Χ. αι.

Στην είσοδο του χώρου υπήρχαν τα αποδυτήρια για τους λουόμενους. Στο βόρειο μέρος των εγκαταστάσεων υπήρχαν οι χώροι για τα ψυχρά λουτρά και η οκταγωνική πισίνα, ενώ στο νότιο αίθουσες με υπόκαυστα για τα θερμά λουτρά. Στο χώρο υπήρχε επίσης ένα μικρό θολωτό δωμάτιο που χρησίμευε σαν χώρος σάουνας. Το δωμάτιο αυτό τον 5ο αι. μ.Χ. μετατράπηκε σε Βαπτιστήριο και εντάχθηκε στην τρίκλιτη Παλαιοχριστιανική Βασιλική, η οποία κατέλαβε το βόρειο μέρος των Θερμών. Το δάπεδο της Βασιλικής ήταν καλυμμένο από ψηφιδωτό.

Οι τοίχοι του συγκροτήματος των Θερμών ήταν διακοσμημένοι με ορθομαρμαρώσεις και εντοιχία ψηφιδωτά καθώς και μαρμαροθετήματα και ψηφιδωτά δάπεδα, όπως αποδεικνύεται από τα διατηρημένα λείψανα.

Οι Θέρμες εντάσσονται σε ένα ενιαίο οργανωμένο χώρο που περιλάμβανε τις αθλητικές εγκαταστάσεις της πόλης και συγκεκριμένα Γυμνάσιο, στάδιο, παλαίστρα. Το Στάδιο είχε μήκος 190 - 200 μ. και πλάτος 40 - 50 μ. και εκτεινόταν στα νότια των Θερμών μεταξύ της Ιεράς Οδού και του θαλάσσιου τείχους, ήταν από τα μεγαλύτερα στάδια της αρχαίας Ελλάδας.



3.3 Ευπαλίνειο όρυγμα

Το περίφημο Ευπαλίνειο όρυγμα, που βρίσκεται στο Πυθαγόρειο, αποτελεί το 8ο θαύμα της αρχαιότητας. Η κατασκευή του έχει καταπλήξει και τους σύγχρονους κατασκευαστές. Η αρτιότητά του σε σχέση μάλιστα και με τα μέσα της εποχής, που δεν ήταν άλλα από το σφυρί και το καλέμι, ξαφνιάζει. Το Ευπαλίνειο είναι το μεσαίο τμήμα ενός υδραγωγείου, που κατασκευάστηκε γύρω στο 550 π.Χ., από τον αρχιτέκτονα Ευπαλίνο, για την υδροδότηση της αρχαίας πόλης της Σάμου του σημερινού Πυθαγορείου. Η κατασκευή του κράτησε περίπου 10 χρόνια, και η σήραγγα έχει μήκος 1034 μέτρα. Για την κατασκευή του αγωγού απομακρύνθηκαν συνολικά, 7000 κυβικά μέτρα, φυσικού βράχου. Η διατομή της σήραγγας κατά μέσο όρο, είναι 1,80 επί 1,80 μέτρα, και διασχίζει το βουνό σε βάθος 180 μέτρων από την κορυφή του. Το αρχαίο αυτό όρυγμα, είναι κατασκευασμένο από τετράγωνες πέτρες που είναι πολύ τεχνικά εφαρμοσμένες η μία πάνω στην άλλη. Το όρυγμα καλύπτεται από τριγωνικό θόλο, κατασκευασμένο επίσης από παρόμοιες πέτρες. Το όρυγμα προκαλεί το θαυμασμό του παρατηρητή για την επιμονή των αρχαίων, οι οποίοι σ' αυτό το μέρος είχαν να κάνουν διπλή και πολύ δύσκολη δουλειά. Πρώτα δηλαδή να τρυπήσουν το βουνό και έπειτα να κατασκευάσουν μέσα στο όρυγμα τον περιτειχισμένο και θολωτό δρόμο για να περνάνε από αυτόν. Το νερό διοχετευόταν με σωλήνες οι οποίες είχαν τοποθετηθεί στο υδραγωγείο από κάτω του προς την πηγή και παράπλευρα του ορύγματος προς την πόλη.

Οι σωλήνες αυτοί που διατηρούνται σε πολλά σημεία, είναι με τόση τελειότητα κατασκευασμένοι ώστε φαίνονται σαν να τοποθετήθηκαν χθες, αν και πέρασαν από τότε τόσοι πολλοί αιώνες.

Η σήραγγα είναι φωταγωγημένη και προσπελάσιμη στους επισκέπτες.

3.4 Το κάστρο του Λυκούργου

Το κάστρο του Λυκούργου Λογοθέτη, ηγέτη των Σαμίων κατά των Τούρκων στην Επανάσταση του 1821, κατασκευάστηκε σε υπολείμματα αρχαιολογικών κτισμάτων, για τις ανάγκες της Επανάστασης και στέγασε το στρατηγείο των Σαμίων, στην προσπάθεια αποτίναξης του τουρκικού ζυγού. Έχει μήκος 400 μέτρα, χτίστηκε το 1824 με τη συνδρομή όλων των Σαμίων για να ενισχύσει την άμυνα κατά του Οθωμανικού στόλου. Δίπλα στο Κάστρο, είναι χτισμένος ο μεγαλοπρεπής ναός της Μεταμορφώσεως του Σωτήρος που εορτάζεται κάθε χρόνο στις 6 Αυγούστου ημέρα κατά την οποία το 1824 σώθηκε η Σάμος από την ορμή των Τούρκων.

Αμέτρητα εκκλησάκια βυζαντινά και προ βυζαντινά μοναστήρια, γεμίζουν τις γωνιές τόσο του Πυθαγορείου όσο και ολόκληρης της Σάμου. Στο βουνό πάνω από το Πυθαγόρειο, βρίσκεται η Παναγία η Σπηλιανή. Από τη μυθολογία, αναφέρεται σαν σπηλιά ιερατείου του Θεού Απόλλωνα. Η Παναγία η Σπηλιανή συνδέεται άρρηκτα με τις θρησκευτικές παραδόσεις των Σαμίων αφού αποτέλεσε έναν από τους πρώτους τόπους λατρείας τα πρώτα - χριστιανικά χρόνια. Το 1943 χρησιμοποιήθηκε σαν κρησφύγετο, κατά τους βομβαρδισμούς του Δεύτερου Παγκόσμιου Πολέμου. Από εκεί ψηλά, ο επισκέπτης μπορεί να θαυμάσει τη θέα προς την πλαγιά που καταλήγει στο Πυθαγόρειο, και τη θάλασσα που ανοίγεται στον ορίζοντα.



4.0 Μοναστήρια

4.1 Το μοναστήρι της Μεγάλης Παναγίας

Το μοναστήρι της Μεγάλης Παναγίας, που βρίσκεται σε απόσταση 2 χιλιομέτρων από το χωριό Κουμαραδαίοι, χτίστηκε το 1586 μ.Χ. Θεωρείται μια από τις ωραιότερες και πλουσιότερες μονές της Σάμου. Ιδρύθηκε από τους μοναχούς Διονύσιο και Νείλο το 1593. Ο ναός της μονής, αφιερωμένος στους Απόστολους Πέτρο και Παύλο, είναι χτισμένος κατά τα βυζαντινά πρότυπα (σταυροειδής με τρούλο). Η μονή φημίζεται για τις τοιχογραφίες της, ενώ και το ξυλόγλυπτο τέμπλο του ναού δεν υστερεί σε ενδιαφέρον. Μεταξύ 1821 και 1834 η Μονή της Μεγάλης Παναγίας υπήρξε καταφύγιο για τον Λυκούργο Λογοθέτη, τον αρχιεπίσκοπο Κύριλλο, κ.ά.



4.2 Η μονή Βροντιανής

Η μονή Βροντιανής, γνωστή και ως Βροντά, χτισμένη το 1566 μ.Χ από τους μοναχούς Ιάκωβο και Μακάριο, είναι το παλαιότερο μοναστήρι της Σάμου. Η μονή, που ακολουθεί τον τύπο της βασιλικής με τρούλο, φημίζεται για τις αξιόλογες τοιχογραφίες, τις βυζαντινές εικόνες και τα παλιά κειμήλια που διαθέτει.

Ενδιαφέρον παρουσιάζει επίσης η μικρή βιβλιοθήκη της μονής, η οποία περιλαμβάνει βιβλία και κώδικες που καλύπτουν χρονολογικά την περίοδο από το 1676 έως σήμερα.

4.3 Ναός της Μεταμόρφωσης στο Ποτάμι

Ο ναός της Μεταμόρφωσης στο Ποτάμι αποτελεί ένα από τα αρχαιότερα δείγματα εκκλησιαστικής αρχιτεκτονικής στην περιοχή. Ο ναός, όπως και οι περισσότερες εκκλησίες της περιοχής, διαθέτουν εικόνες που έχουν μεταφερθεί στη Σάμο από άλλες περιοχές, εικόνες μοναδικής τέχνης. Στις εκκλησίες του Καρλοβάσου βρίσκει κανείς εξαιρετικά δείγματα ξυλογλυπτικής τέχνης κυρίως στα τέμπλα, με επιδράσεις από τα καλύτερα κέντρα της μικρασιατικής τέχνης και παράδοσης.

4.4 Η Ευαγγελίστρια του Κέρκη

Η Ευαγγελίστρια του Κέρκη ή ο Άγιος Βασίλειος είναι η αρχαιότερη εκκλησία της Σάμου. Η ίδρυση της ανάγεται τον 10ο αιώνα. Η εκκλησία βρίσκεται σε υψόμετρο 700 μέτρων. Έχει μια καταπληκτική θέα προς τα νότια όπου διακρίνονται τα περισσότερα από τα Δωδεκάνησα, οι Φούρνοι και τα παράλια του κόλπου του Μαραθοκάμπου. Συνεχίζοντας, το μονοπάτι φτάνει στο εκκλησάκι του Προφήτη Ηλία, σε υψόμετρο 1.180 μέτρων, ενώ λίγο παραπάνω, βρίσκεται η κορυφή του Κέρκη. Η εκκλησία βρίσκεται στη νότια πλευρά του Κέρκη, δυτικά του Μαραθοκάμπου. Ο αγροτικός αμαξιτός δρόμος φτάνει μέχρι υψόμετρο 400 μέτρων περίπου και συνεχίζει ένα ανηφορικό μονοπάτι. Η ανάβαση είναι λίγο επίμονη, αλλά η άγρια ομορφιά του τοπίου και η φιλοξενία των καλογραιών αποζημιώνουν τον κάθε επισκέπτη που κυριολεκτικά μένει γοητευμένος από την απέραντη θέα και την κατανυκτική ατμόσφαιρα του μοναστηριού.



4.5 Η Μονή Ζωοδόχου Πηγής

Η Μονή Ζωοδόχου Πηγής, που γιορτάζει την Παρασκευή μετά το Πάσχα, βρίσκεται στο ανατολικό τμήμα της Σάμου, πάνω σε βουνό και έχει εξαιρετική θέα στη θάλασσα που χωρίζει τη Σάμο από την Τουρκία.

Η μονή χτίστηκε το 1756 κοντά στα ερείπια παλαιότερης μονής. Ο ναός της μονής ακολουθεί τα βυζαντινά πρότυπα (βασιλική μετά τρούλου). Ο τρούλος στηρίζεται σε 4 κίονες που προέρχονται από αρχαίο ναό της Μιλήτου. Το εσωτερικό του ναού κοσμείται με τοιχογραφίες.

Άξια θαυμασμού είναι το επιχρυσωμένο ξυλόγλυπτο τέμπλο (1802), ο επισκοπικός θρόνος και η ασημένια φορητή εικόνα, η οποία εικονίζει την Παναγία ως Ζωοδόχο Πηγή. Οι πόρτες του ναού είναι κατασκευασμένες από μικρά ξύλινα κομμάτια που συμβολίζουν τις 365 μέρες του χρόνου.

Το μοναστήρι της Ζωοδόχου Πηγής παλιά ήταν ανδρικό ενώ το 2002 μετατράπηκε σε γυναικείο και σήμερα μένουν σ' αυτό 4 αδελφές καλόγριες με κύρια ασχολία τους την αγιογραφία. Σήμερα, τα περισσότερα κελιά των μοναχών είναι εγκαταλειμμένα.

Η Μονή της Ζωοδόχου Πηγής βρίσκεται σε απόσταση 7 χλμ. από την πόλη της Σάμου στην κοιλάδα της Βλαμαρής. Η διαδρομή είναι υπέροχη με πολύ πράσινο και πεύκα, ενώ η θέα από το μοναστήρι, καταπληκτική.

4.6 Μονή προφήτη Ηλία

Ο Προφήτης Ηλίας αποτελεί το μεγαλύτερο μοναστήρι της Δυτικής Σάμου. Η εκκλησία χτίστηκε από τον ιερομόναχο Γρηγόριο το 1739. Πριν στο σημείο αυτό υπήρχε μια μικρή εκκλησία και μερικά κελιά. που είχαν χτίσει οι μοναχοί Νεόφιλος και Γρηγόριος. Η εκκλησία έχει ξυλόγλυπτο τέμπλο, λίγες τοιχογραφίες και πολλά ιερά σκεύη. Η Μονή βρίσκεται σε υψόμετρο 210 μέτρων, τρία χιλιόμετρα νοτιοανατολικά του Καρλοβάσου, πλάι στο δρόμο που πάει στα Κονταίικα

4.7 Μονή Σπηλιανής

Σε μικρή απόσταση βορειοδυτικά του Πυθαγορείου, μέσα σε ένα μεγάλο σπήλαιο βρίσκεται μια μικρή εκκλησία αφιερωμένη στα Εισόδια της Θεοτόκου, η Μονή Σπηλιανής. Στην εκκλησία υπάρχει αρχαία μαρμάρινη εικόνα της Παναγίας, της οποίας δεν διακρίνεται η μορφή και πλάι στο εκκλησάκι υπάρχει Αγίασμα. Έξω από την σπηλιά υπάρχει η εκκλησία του Αγίου Γεωργίου και μερικά κελιά. Το μετόχι αυτό ανήκει στο Μοναστήρι της Χοζεβιώτισσας στην Αμοργό. Η εκκλησία αυτή είναι γνωστή και ως Καληαρμένισσα

4.8 Η Μονή της Αγίας Ζώνης

Η Μονή της Αγίας Ζώνης βρίσκεται κοντά στο χωριό Βλαμαρή, 2 χλμ. από το Βαθύ. Η μονή χτίστηκε τον 17ο αιώνα και ανοικοδομήθηκε (σύμφωνα με σχετική επιγραφή στο καμπαναριό) το 1750. Ως υλικό κατασκευής έχουν χρησιμοποιηθεί και δομικά στοιχεία κτιρίων αρχαίου οικισμού που πιθανόν υπήρχε στην περιοχή, ενώ ιδιαίτερο ενδιαφέρον παρουσιάζει και η αγιογράφηση στο καθολικό της μονής

4.9 Η Μονή του Τιμίου Σταυρού

Η Μονή του Τιμίου Σταυρού ιδρύθηκε από τον μοναχό Νείλο, στον οποίο λέγεται ότι αποκαλύφθηκε η θέση όπου βρισκόταν θαμμένη η εικόνα του Τιμίου Σταυρού. Ενδιαφέρον παρουσιάζει η μαρμάρινη κρήνη στην είσοδο. Ο σημερινός ναός ακολουθεί τον τύπο της τρίκλιτης βασιλικής με τρούλο και χτίστηκε το 1838. Το μεσαίο κλίτος είναι αφιερωμένο στον Τίμιο Σταυρό, ενώ τα άλλα δύο στη Ζωοδόχο Πηγή και τον Άγιο Ιωάννη τον Πρόδρομο. Στις 14 Σεπτεμβρίου γίνεται μεγάλο πανηγύρι και αναπαράσταση του Νιπτήρα, με τον Ιησού να «νίβει» τα πόδια των μαθητών του.



4.10 Παναγίας της Σαραντασκαλιώτισσας

Το εκκλησάκι της Παναγίας της Σαραντασκαλιώτισσας, το οποίο είναι αφιερωμένο στο Γενέθλιον της Θεοτόκου, βρίσκεται μέσα σε σπηλιά, όπου για να πάει κάποιος πρέπει να ανεβεί 40 σκαλιά που είναι σκαλισμένα πάνω σε απότομο βράχο. Στο βάθος της σπηλιάς υπάρχει βάραθρο και δεξαμενή με νερό. Λέγεται ότι στο σπήλαιο αυτό κατέφυγε ο Πυθαγόρας όταν τον καταδίωξε ο Πολυκράτης και για αυτό είναι γνωστό και σαν σπηλιά του Πυθαγόρα. Βρίσκεται στη νοτιοανατολική πλευρά του Κέρκη, στη χαράδρα της Κιούρκας σε υψόμετρο 320 μέτρα.

5.0 Μουσεία

5.1 Αρχαιολογική συλλογή πυθαγορείου

Σε ισόγεια αίθουσα του δημαρχιακού μεγάρου Πυθαγορείου στεγάζεται η γνωστή με το όνομα "Αρχαιολογική συλλογή του Πυθαγορείου", η οποία φιλοξενεί μερικά από τα σημαντικότερα γλυπτά που έχουν ευρεθεί στο χώρο της αρχαίας πόλης της Σάμου

Στην αίθουσα αυτή μπορεί κανείς να δει τη μοναδική συλλογή πώρινων και μαρμάρινων ανθεμωτών επιτυμβίων στηλών του 6ου και 5ου αιώνα π.Χ. που

προέρχονται από το αρχαϊκό νεκροταφείο της πόλης και αποτελούν σπουδαίο δείγμα της Ιωνικής γλυπτικής. Οι παλαιότερες ανήκουν στον 6ο αι. π.Χ. και έχουν λαξευτεί σε ντόπιο πωρόλιθο, ενώ όσες ανήκουν στον 5ο αι. π.Χ. είναι λαξευμένες σε μάρμαρο. Μια από τις παλαιότερες (530 π.Χ.) πώρινες, φέρει χαραγμένη την επιγραφή ΔΙΑΓΟΡΟ ΤΟ ΓΔΗΛΟ, δηλαδή το όνομα και το πατρώνυμο σε γενική, όπως συνηθιζόταν.

Σημαντικότερη είναι επίσης η ψηλή μαρμάρινη στήλη από τη Χώρα (500 - 490 π.Χ.), η γνωστή και ως "κατατηξίτεχνο" ανθέμιο.

Στον 6ο αι. π.Χ. χρονολογείται η μεγάλη μαρμάρινη σαρκοφάγος με διακόσμηση από ανάγλυφους Ιωνικούς κίονες στις εξωτερικές πλευρές και κάλυμμα που θυμίζει δίρριχτη στέγη, η οποία κατά πάσα πιθανότητα ανήκει σε κάποιον ηγεμόνα.

Χαρακτηριστική είναι η σειρά επιτύμβιων ανάγλυφων με σκηνή νεκρόδειπνου που εκτίθενται στην αίθουσα και προέρχονται από το χώρο της αρχαίας πόλης.

Μοναδικό έργο γλυπτικής είναι το μεγάλο καθιστό σε θρόνο άγαλμα, που βρέθηκε στο λόφο του Κάστρου, και είχε αφιερωθεί από τον Αιάκη, τον πατέρα του Πολυκράτη, στη θεά Ήρα, το 540 π.Χ. περίπου, όπως δηλώνει η επιγραφή στην αριστερή πορεία του θρόνου.

Το υπερφυσικού μεγέθους μαρμάρινο άγαλμα του Ρωμαίου αυτοκράτορα Τραϊανού βρέθηκε στο λόφο του Κάστρου και σ' αυτό εντυπωσιάζει η άριστη διατήρηση του ερυθρού χρώματος στη χλαμύδα.

Το ακέφαλο μαρμάρινο άγαλμα γυμνής γυναίκας βρέθηκε σε σωστική ανασκαφή σε ιδιωτικό οικόπεδο του Πυθαγορείου, χρονολογείται στον 2ο αι. π.Χ. και ταυτίζεται με Αφροδίτη ή Μούσα.

Στην προθήκη της Συλλογής εκτίθεται υλικό αθημοσίευτο προερχόμενο από ανασκαφές στο χώρο της αρχαίας πόλης και από αλλού: κεραμική και μικροτεχνία από τον 9ο - 2ο π.Χ. αι., από το γεωμετρικό νεκροταφείο, το αρχαϊκό Ιερό της Αρτέμιδας, την ελληνιστική εποχή της πόλης.

5.2 Λαογραφικό Μουσείο

Το Λαογραφικό Μουσείο δημιουργήθηκε από Το Πνευματικό Ίδρυμα Σάμου ΝΙΚΟΛΑΟΣ ΔΗΜΗΤΡΙΟΥ. Στόχος του μουσείου είναι να δώσει μια ολοκληρωμένη εικόνα της ζωής στο νησί πριν από τον Β' Παγκόσμιο πόλεμο και με αυτόν τον τρόπο να παρουσιάσει στο ευρύ κοινό όλα εκείνα τα στοιχεία που συνέθεσαν στο παρελθόν την παραδοσιακή ζωή των κατοίκων της Σάμου.

Το Πνευματικό Ίδρυμα Σάμου ΝΙΚΟΛΑΟΣ ΔΗΜΗΤΡΙΟΥ ιδρύθηκε το 1993 με σκοπό να συμβάλει στην καλλιέργεια και ανάπτυξη του πνευματικού και πολιτιστικού επιπέδου της Σάμου.

Το Μουσείο θέλει να γίνει ζωντανός εκπαιδευτικός θεσμός για τη Σάμο. Στον χώρο αυτόν εφαρμόζονται εκπαιδευτικά προγράμματα για τους μαθητές, ενώ σε τακτά χρονικά διαστήματα γίνονται εκδηλώσεις αναβίωσης παραδοσιακών εθίμων. Τα εργαστήρια λειτουργούν από παλιούς τεχνίτες για άμεση επαφή του κοινού με τα εκτιθέμενα.

Το Μουσείο στηρίχθηκε σε προσφορές ατόμων που θέλησαν να διασώσουν αντικείμενα από το παρελθόν του νησιού.

Τα γεωργικά εργαλεία κατέχουν κεντρική θέση στο Μουσείο. Συνοδεύουν το γεωργό σε κάθε καλλιεργητική δραστηριότητα και αλλάζουν ανάλογα με τις συνθήκες και τις εποχές.

Σε ειδική προθήκη μπορεί κανείς να γνωρίσει τον κύκλο του ψωμιού, τα σχήματα που παίρνει ανάλογα με τις ανάγκες και το συμβολικό χαρακτήρα που του αποδίδουν οι χωρικοί.

Στο Μουσείο υπάρχουν ακόμα τα σύνεργα του τσοπάνη που απεικονίζουν τον παραδοσιακό τρόπο παραγωγής τυριού, καθώς επίσης ειδικές προθήκες για τον ψαρά, τον τσαγκάρη, τον καλαθοποιό καθώς και για τον μελισσοκόμο της τότε εποχής.

Στον ίδιο χώρο, θα συναντήσει κανείς και ένα κουρείο από την εποχή της Ηγεμονίας.

Στον υπαίθριο χώρο έχουν διαμορφωθεί με ιδιαίτερη φροντίδα, αντίγραφα εργαστηρίων με αυθεντικά εργαλεία από τα επαγγέλματα του παραδοσιακού χωριού. Ο επισκέπτης θα συναντήσει το παλιό αγγειοπλαστείο με τον τροχό και τις στάμνες έτοιμες για ψήσιμο στο καμίνι, το ξυλουργείο, το σιδεράδικο, το εργαστήριο του σακκοποιού, τους χώρους επεξεργασίας του καπνού και του σταφυλιού με το πατητήρι που δεν έλειπε από κανένα παραδοσιακό νοικοκυριό και βέβαια το κατώι.

Τόσο οι βιτρίνες του Μουσείου, όσο και τα εργαστήρια προσφέρουν με τον καλύτερο τρόπο μια πλήρη εικόνα της καθημερινής ζωής στην προπολεμική Σάμο.



5.3 Μουσείο Σάμου

Το αρχαιολογικό Μουσείο Σάμου περιλαμβάνει δύο κτίρια, το Πασχάλειο Αρχαιοφυλάκειο, όπου εκτίθεται κεραμική και μικροτεχνία που προέρχεται από το Ηραίο, και το νέο κτίριο που λειτουργεί ως Γλυπτοθήκη.

Στο ισόγειο του παλαιού κτιρίου στη βόρεια αίθουσα εκτίθεται η κεραμική προϊστορικών, γεωμετρικών και αρχαϊκών χρόνων που βρέθηκε στις ανασκαφές στο χώρο του Ηραίου, καθώς και δείγματα προϊστορικών εργαλείων. Στη νότια αίθουσα εκτίθενται επιλεκτικά ευρήματα κεραμικής, χάλκινα μικροαντικείμενα, ασβεστολιθικά ομοιώματα σπιτιών, το περίφημο ανάγλυφο με τους ερωτιδείς,

ψηφίσματα και επιγραφές, νομίσματα καθώς και δείγματα διαφόρων τύπων αμφορέων που βρέθηκαν στο Ιερό.

Στον προθάλαμο του ισογείου έχουν στηθεί υπερφυσικού μεγέθους μαρμάρινα γλυπτά.

Στον προθάλαμο του ορόφου εκτίθεται το ονομαστό ανάγλυφο του νέου που κρατάει ράβδο, έργο του 5ου αι. π.Χ., καθώς και η μοναδική συλλογή ξύλινων αγαλματιδίων και ομοιωμάτων πλοίων που ήρθαν στο φως με τις ανασκαφές στο Ηραίο τα τελευταία χρόνια.

Στη βόρεια αίθουσα του ορόφου εντυπωσιακή είναι η μοναδική συλλογή σφυρήλατων ή χυτών χάλκινων γλυπτών που κοσμούσαν αναθηματικούς χάλκινους λέβητες. Σπουδαία θέση ανάμεσα στα αναθήματα κατέχουν χάλκινα αγαλματίδια κούρων και κορών, πολύτιμα σκεύη και σιδερένιοι οβελοί.

Το χάλκινο αγαλματίδιο Θεού του 8ου - 7ου αι. π.Χ. από την Αρμενία ύψους 21,3 εκ. το χάλκινο αγαλμάτιο ευχέτη με το σκύλο του 8ου - 7ου αι. π.Χ. από τη Βαβυλώνα, ο χάλκινος αϊγαγρος του 8ου αι. π.Χ. από το Ιράν, το χάλκινο πλευρικό μέλος από χαλινάρι ίππου του 8ου αι. π.Χ. από την Ασσυρία, το χάλκινο αγαλμάτιο της Θεάς Νουίε του 8ου - 7ου αι. π.Χ. από την Αίγυπτο, και πολλά άλλα μαρτυρούν τη μεγάλη φήμη του Ιερού της Ήρας στα πέρατα της οικουμένης και τη μεγάλη συρροή προσκυνητών σ' αυτό.

Στη νότια αίθουσα του ορόφου εκτίθενται ελεφαντοστέινοι μήκωνες και καρποί ροδιάς του 7ου αι. π.Χ. αφιερώματα στην Ήρα, θεά της γονιμότητας, πήλινα κεφάλια βοδιών και ειδωλίων ανθρωπίνων μορφών, κεραμική του 7ου και 6ου αι. π.Χ. Εντυπωσιακά είναι τα αντικείμενα μικροτεχνίας που προέρχονται από το Ιερό. Μερικά τέτοια δείγματα είναι το λακωνικό ανάγλυφο από ελεφαντόδοντο που παριστάνει τον Περσέα να φονεύει τη Μέδουσα, παρουσία της θεάς Αθηνάς, του 7ου αι. π.Χ., το δυτικό φοινικικό χτένι από ελεφαντόδοντο του 7ου αι. π.Χ., το λιοντάρι από το ίδιο υλικό και ο περίφημος "λυτάρης", τμήμα από λύρα που παριστάνει έφηβο σε χορευτικό άλμα του 7ου αι. π.Χ. επίσης.

Σπουδαία είναι η συλλογή γεωμετρικών ειδωλίων αλλά και η συλλογή κυπριακών κεφαλιών ανδρικών και γυναικείων μορφών του 7ου και 6ου αι. π.Χ.

Στην πρώτη αίθουσα της Γλυπτοθήκης εκτίθενται αρχιτεκτονικά μέλη από το Ηραίο, όπως το μαρμάρινο επίκρανο αρχαϊκών χρόνων σε πολύ καλή κατάσταση, ενώ από το αναρτημένο σχέδιο κάτοψης του Ιερού κατατοπίζεται ο επισκέπτης για τα αρχαία κτίρια του χώρου.

Στη μεγάλη αίθουσα εκτίθενται γλυπτά έργα αυστηρού ρυθμού και αρχαϊκών χρόνων. Αναφέρονται ιδιαίτερα :

- Το ακέφαλο μαρμάρινο άγαλμα ντυμένης γυναικείας μορφής, που χρονολογείται στο 570 π.Χ. και αποτελεί ανάθημα του Χηραμύη στην Ήρα, όπως μαρτυρεί η εγχάρακτη επιγραφή στο ένδυμα. Αυτό το άγαλμα είναι πανομοιότυπο με αυτό που εκτίθεται στο Μουσείο του Λούβρου στο Παρίσι, που επίσης προέρχεται από το Ηραίο της Σάμου.
- Ο ακέφαλος κορμός μαρμάρινου κούρου, ένα από τα τελειότερα δείγματα αρχαϊκής γλυπτικής, γνωστός ως κούρος του Λευκίου αφιερωμένος στο θεό Απόλλωνα, όπως πληροφορεί η εγχάρακτη επιγραφή στον ένα μηρό του.
- Το σύμπλεγμα του Γενέλεω: Πρόκειται για σύμπλεγμα έξι μορφών, του πατέρα, της μητέρας και των 4 παιδιών τους, έργο το οποίο κατασκεύασε ο Γενέλεως, όπως μαρτυρεί η εγχάρακτη επιγραφή στην καθήμενη μορφή, Φίλεια. Το έργο χρονολογείται το 560 - 550 π.Χ. περίπου. Αντίγραφο του συμπλέγματος έχει τοποθετηθεί στο Ηραίο, όπου σώζεται στη θέση του και ο πρώτος αρχαίος αναβαθμός.

Στη βόρεια πλευρά της αίθουσας εκτίθεται τμήμα κορμού κούρου υπερφυσικού μεγέθους, του οποίου το κεφάλι είναι αντίγραφο του πρωτότυπου που βρίσκεται στο Μουσείο της Κωνσταντινούπολης.

Στην τελευταία αίθουσα του κτιρίου δεσπόζει ο κολοσσιαίος κούρος της Σάμου με διαστάσεις τριπλάσιες του φυσικού μεγέθους τον οποίο αφιέρωσε στη θεά Ήρα κάποιος ΙΣΧΥΣ, όπως δηλώνει η εγχάρακτη στον αριστερό μηρό του επιγραφή "ΙΣΧΥΣ ΑΝΕΘΗΚΕΝ ΟΡΗΣΙΟΣ". Το μοναδικό αυτό έργο αρχαϊκής πλαστικής βρέθηκε κατά την ανασκαφική έρευνα στο Χώρο της Ιεράς Οδού στα ανατολικά του Ηραίου κατά τα έτη 1980 - 1984. Ήταν ένας από τους 5 - 6 κολοσσιαίους κούρους που στόλιζαν τη βόρεια πλευρά της Οδού που οδηγούσε από την αρχαία πόλη της Σάμου στο Ιερό, ενώ στη νότια υπήρχαν ψηφίσματα.

5.4 Μουσείο Φυσικής Ιστορίας Αιγαίου

Το Μουσείο Φυσικής Ιστορίας Αιγαίου συγκεντρώνει δείγματα από τον φυσικό πλούτο της Σάμου, αλλά και του Αιγαίου και στεγάζεται σε ένα κτίριο που έχει ανεγερθεί στην κοινότητα Μυτιληνίων με δαπάνες του Ιδρύματος Κωνσταντίνου και Μαρίας Ζημάλη.

Το Μουσείο περιλαμβάνει πέντε τμήματα, το Παλαιοντολογικό, το Ορυκτολογικό, το Γεωλογικό, το Βοτανολογικό και το Ζωολογικό. Στο Μουσείο μεταφέρθηκε το 1994 η συλλογή του Παλαιοντολογικού Μουσείου που λειτουργούσε από το 1967. Στον χώρο αυτό στεγάζεται μέρος των ευρημάτων του καθηγητή Ι. Μελέντη, ο οποίος έκανε ανασκαφές το 1963 στην περιοχή που ονομάζεται Τσαρούχι, Ανδριανό, Ποταμιές κλπ. Το Ίδρυμα χρηματοδότησε νέες ανασκαφές και το Παλαιοντολογικό τμήμα εμπλουτίζεται με όλο και περισσότερα ευρήματα.

Ανάμεσα στα εκθέματα συγκαταλέγονται οστά του μαστόδοντα, μια πλάτη, γαλακτικά δόντια, κνήμη, αστράγαλος, μετακάρπιο οστού και η τεράστια ωμοπλάτη του γίγαντα ελέφαντα, ο οποίος ήταν ένα συνηθισμένο ζώο στην περιοχή και είχε ύψος πάνω από 3 μέτρα.

Στην προθήκη του μουσείου εκτίθενται οστά από το μοναδικό στον κόσμο είδος καμηλοπάρδαλης με τον κοντό λαιμό (πρόγονο της σημερινής καμηλοπάρδαλης), με ύψος δύομισι μέτρα και μάκρος τρία μέτρα. Είχε μεγάλα νύχια για να αμύνεται και να σκαρφαλώνει στις κορφές ενώ στο κεφάλι της υπήρχαν δύο μικρά κέρατα. Επίσης υπάρχει ένας κυνόδοντας ενός από τα πιο επικίνδυνα ζώα που έζησαν στη γη, το Μαχαιρόδοντα, προγονική μορφή του ασιατικού λιονταριού και τίγρης με κυνόδοντες κοφτερούς σαν μαχαίρια.

Στο κάτω μέρος της προθήκης, υπάρχουν φωλιές εντόμων μέσα στο πέτρωμα και οστά ανάμεικτα με πετρώματα όπως βρέθηκαν στην περιοχή. Σημαντικά θεωρούνται τα αλογάκια που βρήκε ο κ. Ι. Μελέντης. Τα ιππάρια είχαν ύψος από 80 πόντους μέχρι ένα μέτρο (το ψηλότερο είχε ένα και σαράντα πόντους), με μεγάλο κεφάλι, στενές εκτεταμένες σιαγόνες, ελάχιστο εγκέφαλο και τρεις οπλές σε κάθε πόδι τους. Ο καθηγητής υποστηρίζει ότι διαφαίνεται η πορεία εξέλιξης του ζώου, του οποίου η πρώτη μορφή βρέθηκε στην Ασία. Ήταν μόνο 40 πόντους ύψους και είχε 5 οπλές (σαν αλεπού). Έζησε 50 εκατομμύρια χρόνια πριν. Τα

ευρήματα της Σάμου χρονολογούνται, κατά τους επιστήμονες, στα 8 - 10 εκατομμύρια χρόνια.

Υπάρχει επίσης μια προθήκη με τις τεράστιες σιαγόνες του ανατολίτικου ρινόκερου, ο οποίος ήταν μαύρος και δικέρατος. Φανταστικοί οι σπόνδυλοι, ο άτλας, τα οστά από τον βραχίονα, την κοτύλη, τον μηρό και την κνήμη.

6.0 Φυσικό περιβάλλον

6.1 Χλωρίδα

Από τα παλιά χρόνια, διάφοροι συγγραφείς που αναφερόντουσαν στη Σάμο χρησιμοποιούσαν γι' αυτήν ονόματα σχετικά με τα χαρίσματα του νησιού. Μερικά από τα ονόματα, αυτά όπως Μελάμφυλλος, Φυλλάς, Δρυούσα, Κυπαρισσία, είχαν δοθεί με αφορμή τα είδη των φυτών και την πυκνή βλάστηση που διατηρεί η Σάμος μέχρι σήμερα.

Η Σάμος λοιπόν έχει τη φήμη του πιο κατάφυτου και γόνιμου νησιού στο Αιγαίο. Και σίγουρα είναι ένα από τα πιο πράσινα νησιά της Ελλάδας. Η πυκνή βλάστηση ξεκινάει δίπλα από τη θάλασσα και φτάνει μέχρι τις κορφές των βουνών. Οι ελαιώνες στα χαμηλά και οι πευκιώνες παντού μέχρι τα χίλια μέτρα υψόμετρο καταλαμβάνουν την περισσότερη έκταση. Καλύπτουν σχεδόν το μισό νησί. Οι θάμνοι - ή αλλιώς μεσογειακή μακία βλάστηση -, οι βοσκότοποι και τα κάθε λογής φρύγανα καταλαμβάνουν το 40% του εδάφους της Σάμου. Το υπόλοιπο 10% είναι καλλιέργειες αμπελιών, οπωροφόρων δέντρων και κηπευτικών.

Μερικά από τα δέντρα που φυτρώνουν στη Σάμο είναι το πεύκο, η κουκουναριά, το κυπαρίσσι, η αγριελιά (αγρέλα), η λεύκα (σιλβί), η δάφνη (βαγιά), ο πλάτανος, η καστανιά, η αγριοαχλαδιά (κουρτζιά), η μουριά, η πιστακία (κουκουρετζά), η μελιά (μέλιγας), ο κέδρος κ.ά.

Από τις ρεματιές δε λείπουν τα πλατάνια, οι ιπιές, οι πικροδάφνες, τα καλάμια, οι λυγαριές (καναπίτσες), τα βάτια, οι κισσοί και οι φτέρες. Συχνά το πυκνό τους φύλλωμα κρύβει τη γη και τον ουρανό. Τελικά, αν τα ψηλά βουνά είναι το πρώτο χαρακτηριστικό της Σάμου, η πυκνή της βλάστηση είναι το δεύτερο.

Οι κόρες είναι ένα είδος αγριόκρινου που φυτρώνουν στις πλαγιές των βουνών της Σάμου. Η μυρουδιά τους είναι μεθυστική. Πολλοί αποφεύγουν να τις βάζουν στα σπίτια τους. Τους ενοχλεί το πολύ δυνατό άρωμά τους. Άλλα λουλούδια που φυτρώνουν στις εξοχές είναι οι αρμένηδες, οι πασχαλιές, τα ζουμπούλια, οι παπαρούνες.

Σήμερα, κι' αυτό δεν είναι υπερβολή, το νησί διαθέτει περισσότερες δασικές εκτάσεις, απ' όσες διέθετε κατά καιρούς, τους τελευταίους δύο αιώνες, παρά τις φωτιές των τελευταίων χρόνων. Αυτό οφείλεται στη μεγάλη ταχύτητα αναδάσωσης που διαθέτει και την γρήγορη κάλυψη των σημαντικών γεωργικών εκτάσεων που εγκατέλειψαν οι γεωργοί. Αδιάψευστος μάρτυρας είναι οι τεράστιες αναβαθμιδωμένες (πεζούλες) εκτάσεις, στα ορεινά, που σήμερα καλύπτονται από δάση.

Οι άνεμοι που επικρατούν στη Σάμο και κυρίως την θερινή περίοδο, που οι βροχές είναι σπάνιες, είναι οι βορειοδυτικοί, που την χωρίζουν χονδρικά τρεις κλιματικές ζώνες, το βόρειο τμήμα που επηρεάζεται απ' τους ανέμους που έρχονται απ' την θάλασσα και είναι υγρό και δροσερό, το νότιο που οι άνεμοι κατεβαίνουν απ' τα βουνά ξηροί και ορμητικοί (κατεβατοί άνεμοι) που ξηραίνουν και θερμαίνουν το περιβάλλον και τις ορεινές περιοχές που επικρατούν χαμηλότερες θερμοκρασίες και υψηλή υγρασία., Όπως είναι κατανοητό, οι ζώνες αυτές δεν έχουν σαφή όρια κι' ανάλογα με το κλίμα κάθε περιοχής, έχει προσαρμοστεί και η αντίστοιχη χλωρίδα.



Η Σάμος έχει έκταση 478,2 Km² απ' την οποία, το 69,5 % είναι ορεινές εκτάσεις το 22 % ημιορεινές και το 8,5 % πεδινές. Βάσει των στοιχείων της Διεύθυνσης Γεωργίας και της Διεύθυνσης Δασών Σάμου η έκταση αυτή κατανέμεται :

ΕΙΔΟΣ	Έκταση σε στρέμματα	Ποσοστό
Γεωργικές εκτάσεις, Λιβάδια, Βοσκές	206.450	43,2%
Δάση	136.400	28,6%
Δασικές θαμνώδεις εκτάσεις	88.700	18,5%
Οικισμοί, δρόμοι	18.150	3,8%
Άγωνα, Βραχώδη	14.050	2,9%
Αλπικές εκτάσεις	10.150	2,1%
Λίμνες, ποταμοί	4.300	0,9%

Κύρια καλλιέργεια της Σάμου είναι η Ελιά, βάση των στοιχείων, των παραπάνω υπηρεσιών, καλλιεργούνται 1.567.000 ελαιόδεντρα κανονικά και διάσπαρτα και υπολογίζεται ότι καταλαμβάνουν έκταση περί τα 90.000 στρέμματα. Το 77% των ελαιόδεντρων βρίσκεται στο νότιο τμήμα που επικρατούν απ' το ένα άκρο μέχρι το άλλο κι' αυτό γιατί είναι ανθεκτικά στη ξηρασία και είναι απ' τις μοναδικές καλλιέργειες που αξιοποιούν τέτοιές περιοχές.

Δεύτερη σε μέγεθος καλλιέργεια είναι το Αμπέλι, που καλλιεργείται σε έκταση 15.000 στρεμμάτων περίπου, με αποκλειστική σχεδόν ποικιλία το άσπρο μοσχάτο Σάμου, το κρασί της οποίας έκανε το νησί γνωστό σ' όλο τον κόσμο. Η καλλιέργεια του περιορίζεται στο βόρειο και κεντρικό τμήμα που ονομάζεται ζώνη μοσχάτου, και απαγορεύεται η καλλιέργεια της ποικιλίας εκτός αυτής, γιατί το σαμιώτικο κρασί είναι ονομασίας προέλευσης. Στο νότιο τμήμα τα αμπέλια είναι ελάχιστα.

Τα Εσπεριδοειδή ευδοκιμούν πολύ καλά σε χαμηλά υψόμετρα και σε υπήνεμες και αρδευόμενες περιοχές. Διάσπαρτα δένδρα υπάρχουν άφθονα συστηματικές καλλιέργειες όμως υπάρχουν στη περιοχή Μύλων, στο νότιο τμήμα, που είναι υπήνεμη και αρδεύεται.

Τα κάθε είδους Οπωροφόρα ευδοκιμούν στη Σάμο, συστηματικές καλλιέργειες όμως δεν υπάρχουν, τα σποραδικά δένδρα αφθονούν, κυρίως στο βόρειο τμήμα και στα ορεινά. Εκεί συναντώνται κερασιές βυσσινιές και μηλιές, που είναι φυτά ψυχρών περιοχών και δεν ευδοκιμούν στα χαμηλά.

Συστηματικές καλλιέργειες Κηπευτικών διενεργούνται στο βόρειο τμήμα, στα χωριά που βρίσκονται γύρω απ' το Καρλόβασι όπου υπάρχουν εκτάσεις πεδινές και αρδευόμενες, μικρότερες εκτάσεις καλλιεργούνται σ' ολόκληρο το νησί. Στο νότιο τμήμα οι καλλιέργειες αυτές παρουσιάζουν πολλές φορές προβλήματα, λόγω των ανέμων και των υψηλών θερμοκρασιών. Σιτηρά και Όσπρια λίγα καλλιεργούνται, αποκλειστικά στο νότιο τμήμα.

Σε 136.400 στρέμματα ή το 28,5% της όλης έκτασης, υπολογίζονται τα δάση Πεύκης στη Σάμο και καλύπτουν τις ορεινές περιοχές και μεγάλες περιοχές του βορείου τμήματος, στο νότιο τμήμα, τα δάση αυτά είναι λιγότερα. Στα χαμηλά επικρατεί η τραχεία Πεύκη (*Pinus brutia*), που φτάνει μέχρι την θάλασσα, από υψόμετρα όμως άνω των 700 μέτρων σχεδόν επικρατεί η μαύρη Πεύκη (*Pinus nigra*) και σχηματίζει εκτεταμένα δάση στα ορεινά. Το είδος αυτό που είναι η ψυχρόφιλος Πεύκη του Θεοφράστου, συναντάται στην κεντρική και μεσημβρινή Ευρώπη και ίσως η ζώνη της Σάμου και της Πελοποννήσου να είναι η νοτιότερη που συναντάται. Τα μεγαλύτερα πευκοδάση υπάρχουν στην Άμπελο, ο Κέρκης έχει λιγότερα και βρίσκονται στις ' ανατολικές και στις βορειοδυτικές πλαγιές του και μικρές συστάδες σ' άλλες περιοχές. Από μαρτυρίες που υπάρχουν, μέχρι τις αρχές του 20^{ου} αιώνα υπήρχαν εκτεταμένα δάση από καστανιές και βελανιδιές, που τα εξαφάνισαν οι υλοτομία και οι φωτιές.

Εκτός απ' τα δάση Πεύκης υπάρχουν και οι δασικές λεγόμενες εκτάσεις, που υπολογίζονται σε 88.700 στρέμματα, αυτές καλύπτονται από διάφορα είδη φυτών, των οποίων το ύψος, σε πολλά απ' αυτά, ξεπερνά τα πέντε μέτρα. Εκτεταμένες τέτοιες εκτάσεις υπάρχουν στο νότιο τμήμα, στ' ανατολικά,, περιοχές Βαθέος Παλαιοκάστρου και Σάμου, στα δυτικά, περιοχές Καλλιθέας και Δρακαίων, και σε πολλές περιοχές του βορείου τμήματος. Το είδος αυτό της βλάστησης καλύπτει συνήθως βραχώδεις και άγονες εκτάσεις, με κύρια χαρακτηριστικά, τα μικρά , σκληρά και συνήθως αγκαθωτά φύλλα που καλύπτονται από κηρώδεις ουσίες, ο χονδρός φλοιός και το βαθύ ριζικό σύστημα.

Τα κυριότερα είδη των βιοσυστημάτων αυτών, είναι, τα Πουρνάρια (*Quercus coccifera*), ο Σκίνος (*Pistacia lentiscus*), οι Αγριελιές (*Olea oleaster*), οι Χαρουπιές (*Ceratonia siligua*), τα Κέδρα (*Juniperus sp.*), τα Πεύκα (*Pinus brutia*), τα Σπάρτα (*Spartium sp.*), τα Σπάλαθρα (*Kalycotomus sp.*), ο Βάτος (*Rubus sp.*), το Αιγόκλημα (*Lonicera sp.*) και πάρα πολλά άλλα. Ψηλότερα, όπου τα εδάφη είναι απασβεστωμένα, εκτός από τα προηγούμενα, που είναι αδιάφορα με το ασβέστιο, συναντώνται η Κουμαριά (*Arbutus sp.*), η Μυρτιά (*Myrtus*), η Κοκκορεβιθιά (*Pistacia terebinthus*), τα Ρείκια (*Erica verticillata* και *E. arborea*) και άλλα.

Τα βιοσυστήματα αυτά, μετά από φωτιά, γρήγορα αναβλαστάνουν, με αποτέλεσμα, μέσα σε ελάχιστα χρόνια να επανέρχεται το τοπίο στην προηγούμενη κατάσταση, τα πεύκα όμως καταστρέφονται και πρέπει να φυτρώσουν ή, να φυτευτούν νέα. Σε πετρώδη, χαλικώδη και άγονα ξηρά εδάφη αναπτύσσονται, αγκαθωτοί, συνήθως φρυγανώδεις ημίθαμνοι,, όπως η Αστουβιά (*Poterium spinosum*), το Θρούμπι (*Satureia thymbra*), η Ρίγανη (*Origanon sp.*), η Κνούκλα (*Cistus incanus*), η Αφάνα (*Sarcopoterium spinosum*), το Θυμάρι (*Thimus capitatus*), τα Χινοπόδια (*Genista acanthoclada*), Σάλβια ή Λισφακιά (*Salbia sp*) ο Σιδερίτης ή Τσάι του βουνού (*sideritis sp.*) και πολλά άλλα. Τέτοιες περιοχές υπάρχουν κυρίως στις νότιες και δυτικές πλαγιές του Κέρκη, όπου τα εδάφη έχουν σχηματιστή απ' τις σάρες του, (τα χαλίκια) υπάρχει μάλιστα και περιοχή, που ονομάζεται Χινοπόδια.

Σε ρέματα, σε περιοχές όπου υπάρχουν πηγές, ή όπου υπάρχει υψηλή εδαφική υγρασία, αναπτύσσονται υγρόφιλα δένδρα, με κυρίαρχο στη Σάμο, τον Πλάτανο (*Platanus orientalis*), αλλά και την Δάφνη (*Laurus nobilis*), και σε μερικές περιοχές, όπως στο ρέμα των Μυτιληνών, η Ιτιά. (*Salix cinerea*). Θάμνοι που συναντώνται σ' αυτές τις περιοχές είναι η Πικροδάφνη (*Nerium oleander*), σε μεγάλη πυκνότητα, η Λυγαριά ή Καναπίτσα (*Vitex agnus-castus*), και πολλά άλλα, και απο τα αναρριχώμενα, ο Βάτος (*Rubus sanctus*), ο Κισσός (*Hedera helix*), και ο Αρκουδόβατος (*Smilax aspera*).

Τα μονοετή φυτά αφθονούν με κυρίαρχα τα Αγρωστωδή και τα Ψυχανθή, τα οποία λόγω του κλίματος, αναπτύσσονται πάρα πολύ. Ο βιολογικός κύκλος τους αρχίζει με τις πρώτες βροχές του φθινοπώρου και ολοκληρώνεται μέχρι το τέλος του Ιουνίου

6.2 Πανίδα

Η μεγάλη ποικιλία της βλάστησης και οι υψομετρικές διαφορές της Σάμου εξασφαλίζουν ποικιλία βιότοπων για πλήθος πουλιών, ερπετών και θηλαστικών. Αυτό φαίνεται και από τα απολιθωμένα οστά των ζώων της παλαιοντολογικής περιόδου και το ταριχευμένο καπλάνι (είδος λεοπάρδαλης) που φυλάγονται στο Μουσείο Φυσικής Ιστορίας Μυτιληνίων.

Από τα πιο σπάνια ζώα του νησιού είναι: τα ερπετά χαμαιλέοντας ή δερπανόρα, η σαύρα της Σάμου που ζει μόνο στη Σάμο και στη χερσόνησο της Μυκάλης κι ένα αρκετά σπάνιο είδος χρυσίζουσας σαύρας που συναντάται και στη Ρόδο, τη Σύμη και την Κω. Απ' τα έντεκα είδη φιδιών η οχιά είναι το πιο επικίνδυνο.

Επίσης, η Σάμος θεωρείται από τα πλουσιότερα σε είδη νησιά του Αιγαίου, κυρίως σε ό,τι αφορά την орνιθοπανίδα, με πλήθος σπάνιων ή/ και απειλούμενων αρπακτικών. Ο υγρότοπος της Αλυκής, ο βάλτος της Ψιλής Άμμου, ο βάλτος της Γλυφάδας και το υγροτοπικό οικοσύστημα στο Ποτάμι Καρλοβάσου λειτουργούν ως σταθμοί μεταναστευτικών πουλιών, μερικά από τα οποία είναι πολύ σπάνια. Στον επιβλητικό ορεινό όγκο του Κέρκη συναντάται ο Σπιζαετός και ο Μπούφος και, ίσως, ο Χρυσαιτός, καθώς επίσης και μεταναστευτικά μικροπούλια, σημαντικότερο από τα οποία είναι ο Μουστακοτσιροβάκος.

Απ' το παρατηρητήριο που υπάρχει στην περιοχή της Αλυκής Μισοκάμπου μπορεί κανένας να θαυμάσει ανάλογα με τις εποχές, εκτός από τους καλοκαιρινούς μήνες που ξεραίνεται ο υγρότοπος, πουλιά όπως το φοινικόπτερο (φλαμίνγκο το αποκαλούν οι περισσότεροι), την καστανόχηννα, τον ακροκέφαλο, το μικροτσικνιά (μικρό ερωδιό) κ.ά.

Κοντά στις ακτές κυριαρχεί η παρουσία του γλάρου και λιγότερο του θαλασσοκόρακα. Άλλα είδη πουλιών που παρατηρούνται σε μικρότερους αριθμούς είναι το αγριοπερίστερο, ο μαυροπετρίτης, η αγριόπαπια καθώς και διάφορα θαλασσοπούλια.

Σχεδόν πάντα ένας περίπατος στις εξοχές της Σάμου φέρνει τον επισκέπτη αντιμέτωπο με πέρδικες, τσίχλες, μπεκάτσες, κοτσύφια, ορτύκια, φάσες, τρυγόνια, δεκοχτούρες, κίσσες, πετροχελίδονα και άλλα μικρά πουλιά. Σε μια τελευταία

έρευνα που έγινε στα 1993-94 καταγράφηκαν στο νησί 137 είδη πουλιών, το ένα τρίτο περίπου των πουλιών που ζουν ή περνούν απ' την Ελλάδα.

Σπάνια θηλαστικά που μπορεί να συναντήσει κανείς στο νησί είναι το σαμιώτικο τσακάλι και η μεσογειακή φώκια μονάχους-μονάχους. Για την προστασία της το Σεϊτάνι, όπου κυρίως ζει η φώκια, έχει ανακηρυχθεί από το 1980 βιότοπος.

Η πανίδα της Σάμου και σήμερα εξακολουθεί να είναι αρκετά πλούσια, έναντι άλλων νησιών, πράγμα που οφείλεται στη βλάστηση, τα βουνά της και τα νερά της, η οποία με συντομία θ' αναπτυχθεί στα επόμενα.

Ο αριθμός των ειδών των εντόμων, είναι πολύ μεγάλος πράγμα που οφείλεται στην πλούσια βλάστηση, στην οποία, τα περισσότερα παρασιτούν. Παλαιότερα η ακρίδα προξενούσε τεράστιες ζημιές στη χλωρίδα της Σάμου, ο Επ. Σταματιάδης στα Σαμιακά, αναφέρει 10 περιπτώσεις εμφάνισης ακρίδας, απ' το 1804 μέχρι το 1888 που εκδόθηκε το βιβλίο, για τελευταία φορά εμφανίστηκε το 1947, από τότε όμως, λόγω της κυκλοφορίας δραστικών γεωργικών φαρμάκων δεν ξαναεμφανίστηκε.

Η Φυλλοξήρα (*Phylloxera vastatrix*) που μας ήρθε απ' την Αμερική, στη Σάμο εμφανίστηκε το 1892 και κατέστρεψε τα αμπέλια της αναστατώνοντας την οικονομία της, αφού στηριζόταν σ' αυτά.

Άλλα έντομα ξενόφερτα είναι ο Αλευρώδης (*Aleurothrixus floccosus*) και ο Φυλλορίκτης (*Philocnistis citrella*) που προσβάλουν τα εσπεριδοειδή. Εμφανίστηκαν την δεκαετία του 1990, και για την βιολογική καταπολέμηση του πρώτου έφεραν το παράσιτό του, το *Cales noacki*.

Απ' τα αμφίβια υπάρχουν η Μπράσκα, (*Bufo bufo*) ο Φρύνος, (*Bufo viridis*) ο Μπακακάς (*Rana ridibunda*) και σε μικρότερους πληθυσμούς ο Δενδροβάτραχος (*Hyla arborea*).

Παλαιότερα υπήρχαν μεγάλοι πληθυσμοί των προαναφερομένων αμφιβίων, σε πολλούς χείμαρρους, σήμερα ο αριθμός τους έχει μειωθεί λόγω ρύπανσης απ' τα λύματα των χωριών και τα απόνερα των ελαιοτριβείων.

Υπάρχουν οι νεροχελώνες (*Emys orbicularis*, *Mauremys caspica* και *Testudo graeca*), επίσης πολλές φορές στις αμμώδεις παραλίες του κόλπου του

Μαραθοκάμπου και στις δυτικές περιοχές, έχουν εμφανιστεί θαλάσσιες χελώνες.

Σαύρες υπάρχουν πολλών ειδών στη Σάμο, απ' τις οποίες οι κυριότερες είναι το Σαμιαμίδι (*Hemidactylus turcicus*) ο Κουρκούδιαλος, (*Laudakia stellio*), που μοιάζει με μικροσκοπικό κροκόδειλο, ο Χαμαιλέων, (*Chamaeleo chamaeleon*) η Σαύρα της Σάμου, (*Lacerta anatolica aegaea*), που υπάρχει μόνο στη Σάμο και τις απέναντι περιοχές της Μικράς Ασίας, και αρκετές άλλες. Και φίδια έχει πολλά, το μεγαλύτερο είναι η Δενδρογαλιά (*Coluber caspius*) που το μήκος της ξεπερνά τα δυο μέτρα. Είναι ακίνδυνο και όπου βρίσκεται εξαφανίζονται τα τρωκτικά και κυρίως οι ποντικοί και γι' αυτό τον λόγο, πιο παλιά, πολλοί γεωργοί, ήθελαν να υπάρχουν τέτοια φίδια γύρω από τις αγροικίες τους και τα προστάτευαν.

Επικίνδυνα φίδια είναι η Οχιά (*Vipera xanthina*) και ο Αστρίτης, τα μοναδικά δηλητηριώδη απ' όσα υπάρχουν στη Σάμο.

Όπως αναφέρουν στο βιβλίο τα «ζώα της Σάμου» οι Αχ. Δημητρόπουλος, Μαρ. Δημάκη και Γιαν. Ιωαννίδης, «Συνολικά στη Σάμο παρατηρήθηκαν 139 είδη πουλιών από τα οποία 39 παραμένουν όλο το χρόνο στο νησί, 28 ξεχειμωνιάζουν, ενώ περνούν κατά την μετανάστευση. Είκοσι έξι (26) είδη φωλιάζουν στο νησί ενώ για άλλα 20 είδη δεν είναι πιστοποιημένο ότι φωλιάζουν». Από τα ενδεικτικά θα αναφερθούν τα πιο γνωστά, τα οποία είναι το Φοινικόπτερο (*Phoenicopterus ruber*), Κιρκίρι (*Anas crecca*), Βραχοκιρκίνεζο (*Falko tinnuculus*), το γνωστό γεράκ, Πέρδικα (*Alectoris chikar*), Μπεκάτσα (*Scolopax rusticola*), Γλάρος (*Larus cacchinans*), Αγριοπερίστερο (*Colomba livia*), Τρυγόνι (*Streptopelia turtur*), Δεκοχτούρα (*Sireptopelia decaocto*), Κουκουβάγια (*Athene noctua*), Μπούφος (*Bufo bufo*), Χελιδόνι (*Hirudo rustica*), Σουσουράδα (*Motacilla glova feldegg*), Κίσσα (*Corrulus glantorius*), Κουρούνα (*Corvus corone*), Κοκκινολαίμης (*Erithacus rubecula*), Κότσιφας (*Turbus merula*), Τσίχλα (*Turbus philonelos*), Σπουργίτης (*Passer domesticus*).

Από θηλαστικά υπάρχουν ο Σκαντζόχοιρος (*Erinaceus concolor*), ο Λαγός (*Lerus europaeus*), και το Τσακάλι (*Canis aureus*), υπάρχουν επίσης είδη της οικογένειας των Μυγαλιδών (*Soricidae*), Νυχτερίδες (*Vespertilionidae*), κάθε είδους τρωκτικά (*Rodentia*) και κουνάβια (*Mustelidae*).

Παλαιότερα υπήρχαν πολλές φώκιες (*Monachus monachus*) στις βραχώδεις παραλίες της Σάμου, σήμερα υπάρχουν λίγες στις βορειοδυτικές ακτές, στη θέση Σαϊτάνι και γι' αυτό η περιοχή προστατεύεται και έχει χαρακτηριστεί ως βιολογικό πάρκο. Όπως ισχυρίζονται πολλοί ψαράδες, υπάρχουν και σε άλλες περιοχές της Σάμου. Η μείωση των πληθυσμών τους, όπως και των δελφινιών, δεν οφείλεται μόνο στην καταδίωξη τους απ' τους ψαράδες και την ανθρώπινη παρουσία, αλλά κυρίως στην έλλειψη τροφής, λόγω της υπεραλίευσης και της μεγάλης μείωσης των αλιευμάτων.

Στη περιοχή που εντοπίζονται σήμερα οι φώκιες, επικρατούν δυνατοί άνεμοι και η θάλασσα είναι πάντα σχεδόν ταραγμένη, κατάσταση που δυσκολεύει την αλιεία και ίσως για αυτό επιβιώνουν.



7.0 Περιοχές Natura

7.1 Σεϊτάνια

Τα πανέμορφα Σεϊτάνια έχουν μια άγρια και επιβλητική ομορφιά. Σε ένα από τα πιο όμορφα σημεία των Σεϊτανιών, εκεί που το Κακοπέρατο ρίχνει τα λιγοστά νερά του στην καταγάλανη θάλασσα, ξεκινάει ένας δρόμος που οδηγεί σε ένα γραφικότατο εκκλησάκι αφιερωμένο στον Άγιο Νικόλαο. Ο στενός ανηφορικός δρόμος είναι

γεμάτος ασημοπράσινες ελιές, ενώ το τοπίο είναι γεμάτο από αποχρώσεις του πράσινου.

Πιο ψηλά, η άγρια βλάστηση αγκαλιάζει τα πάντα. Η βλάστηση αποτελείται από πελώρια πεύκα, κουμαριές και μικροκαμωμένους σκίνους. Από παντού, η άγρια ομορφιά του τοπίου και η ηρεμία που κυριαρχεί έντονα τυλίγουν τον επισκέπτη.

Ο Άγιος Νικόλαος είναι ένα κάτασπρο εκκλησάκι λουσμένο στον ήλιο με θέα το πέλαγος. Βρίσκεται σε ένα скаμμένο βράχο σαν μία μικρή σπηλιά που έχει διαμορφωθεί σε εκκλησία αφού το κοίλωμα αυτό χωρίζεται με ένα τοίχο που αποτελεί το τέμπλο. Η απλότητα και η λιτότητα κυριαρχούν σε όλο τους το μεγαλείο.

Ο κολπίσκος του Σεϊτανιού σχηματίζεται στο σημείο που βγαίνει προς τη θάλασσα το μεγάλο φαράγγι του Κακοπέρατου, του οποίου οι μεγάλες κρημνώδεις κόψες του ξενικάνε από τις κορυφές του Κέρκη. Το μούγκρισμα των κυμάτων της θάλασσας και των νερών που πέφτουν από τους μεγάλους καταρράκτες του φαραγγιού σε συνδυασμό με τα απότομα κρημνό δίνουν μια άγρια γραφικότητα στο τοπίο.

Η κανονική ονομασία της περιοχής είναι Σαϊτάνια. Οι Σαμιώτες όμως τα ονομάζουν Σεϊτάνια, για να αλλάξουν τη σημασία της λέξεως αφού στην Τουρκική γλώσσα η λέξη Σαϊτάν σημαίνει Διάβολος.

Από τα Σεϊτάνια συνεχίζει ένας δρόμος, σχεδόν μονοπάτι, με τον οποίο μπορεί κανείς να φτάσει στους Δρακαίους ή την Καλλιθέα.



8.0 Ορεινοί Όγκοι

8.1 Ο Κέρκης και ο Καρβούνης (Άμπελος)

Όπως φαίνεται και στο χάρτη, η Σάμος καταλαμβάνεται από δυο μεγάλους ορεινούς όγκους.

Ο ένας στη μέση και κατά μήκος, σαν ραχοκοκαλιά, είναι η Άμπελος ή ο Καρβούνης, ένα συγκρότημα από πολλά βουνά, το καθένα με τ' όνομά του. Η πιο ψηλή κορυφή του είναι ο Αϊ-Λίας (1140 μ.), απ' όπου φαίνεται πανοραμικά το μεγαλύτερο μέρος της Σάμου. Ο Καρβούνης είναι βατός, εκτεταμένος και φιλόξενος.

Ο άλλος ορεινός όγκος που πιάνει το δυτικό μέρος της Σάμου λέγεται Κερκετεύς ή Κέρκης (1440 μ.). Ο Κέρκης είναι γυμνός γύρω στην κορυφή του και γεμάτος σπηλιές. Είναι το έβδομο σε ύψος βουνό της νησιωτικής Ελλάδας. Στις νότιες και δυτικές πλαγιές του Κέρκη, οι Σαμιώτες δεν μπόρεσαν να χτίσουν μεγάλα χωριά. Αντίθετα, στις βόρειες και ανατολικές παρυφές του, όπου το επικλινές έδαφος του είναι ομαλότερο, η κατάσταση είναι διαφορετική. Εκεί ο Κέρκης μοιάζει με τον Καρβούνη που είναι απ' όλες τις μεριές πολιορκημένος με χωριά, αμπελοχώραφα και δάση.

Σ' αυτά τα βουνά, οι Σαμιώτες πολλές φορές βρήκαν λημέρι όποτε ήθελαν να αποτινάξουν το ζυγό ή να μείνουν αδούλωτοι. Εκεί κατέφυγαν το 1821 αλλά και αργότερα, όταν θέλησαν να μείνει η Σάμος έξω από το ελεύθερο ελληνικό κράτος. Στα βουνά της Σάμου βρήκανε καταφύγιο και οι αντάρτες του Εμφύλιου (1946 - 1949).

Για πολλούς αιώνες, η οικονομία της Σάμου στηρίχθηκε στα βουνά της. Πριν από την τουριστική ανάπτυξη τα ορεινά χωριά ήταν και τα πλουσιότερα του νησιού γιατί στα βουνά οι κάτοικοι έβρισκαν εύφορο έδαφος και νερό για να ζήσουν και να καλλιεργήσουν.



8.2 Καταρράκτες

Από το Ποτάμι μπορεί κανείς να ξεκινήσει για να επισκεφτεί τους καταρράκτες. Ακριβώς δίπλα από το κέντρο του κ. Χειμωνίτη αρχίζει ένα μονοπάτι. Λίγο πιο πάνω ο δρόμος διακλαδώνεται. Ο ένας οδηγεί στο εκκλησάκι της Μεταμόρφωσης και ο άλλος στο Κάστρο. Εκεί κοντά είναι και οι καταρράκτες. Πρόκειται για νερό του ποταμιού που πέφτει από ψηλά και σχηματίζει μια μικρή λιμνούλα. Εκεί το κατακαλόκαιρο μαζεύονται εκατοντάδες ντόπιοι και ξένοι και θαυμάζουν την άγρια ομορφιά, χωρίς βέβαια να παραλείπουν να δροσιστούν κάτω από τα νερά που πέφτουν με ορμή.



9.0 Σπήλαια

9.1 Το σπήλαιο του Πυθαγόρα

Στην κεντρική διασταύρωση που οδηγεί στους παραλιακούς οικισμούς υπάρχει πινακίδα με την υπόδειξη "προς σπηλιά του Πυθαγόρα". Από εκεί ξεκινάει αγροτικός δρόμος που οδηγεί στους πρόποδες του Κέρκη, το ψηλότερο βουνό του Αιγαίου.

Σε μια απόκρημνη χαράδρα βρίσκεται η σπηλιά, που κατά την παράδοση κατέφυγε ο φιλόσοφος και μαθηματικός Πυθαγόρας κυνηγημένος από τον τύραννο Πολυκράτη. Η σπηλιά φιλοξενεί ένα αιωνόβιο εκκλησάκι της Παναγίας χτισμένο από τον όσιο Παύλο τον Λατρινό που θέλησε να ασκητέψει ακολουθώντας τα ίχνη του Πυθαγόρα στην ονομαστή σπηλιά του. Η σπηλιά καταλήγει σε δύο αχανή βάραθρα, και οι προσκυνητές μπορούν να κατέβουν ακίνδυνα ως το σημείο που υπάρχει το "αγίασμα" που στάζει από τις ρωγμές των σταλακτιτών του σπηλαιού.

Η θέα από εκεί είναι εντυπωσιακή καθώς ο επισκέπτης στέκεται πάνω από άγριες χαράδρες, βλέποντας κάτω χαμηλά τη θάλασσα.



10.0 Θέση, Πληθυσμός, Κλίμα

Η Σάμος βρίσκεται στο Κεντρικό Αιγαίο πέλαγος και είναι το 8ο σε μέγεθος ελληνικό νησί. Απέχει μόλις 1.200 μέτρα από την Τουρκία. Η έκτασή της είναι 477 τ.χλμ. Ο νομός της Σάμου, που εκτός από το νησί Σάμος περιλαμβάνει την Ικαρία και τους Φούρνους, έχει 34.000 κατοίκους.

Το σχήμα του νησιού μοιάζει με φύλλο βελανιδιάς, ή λαγό που κοιτάζει την Ανατολή. Οι γεωγράφοι που ασχολούνται με τη Σάμο, βρίσκονται σε μια παράδοξη ασυμφωνία ως προς το μέγεθος, το σχήμα της και την περιμέτρό της.

Στο νησί αυτό αναπτύχθηκε ένας μεγάλος πολιτισμός και εδώ έζησαν διάσημοι άνθρωποι που ασχολήθηκαν με τις τέχνες, τα γράμματα, τις φιλοσοφίες και τις θεωρίες. Στη Σάμο γεννήθηκε ο μεγάλος μαθηματικός και φιλόσοφος Πυθαγόρας, οι θεωρίες του οποίου επηρέασαν καθοριστικά την παγκόσμια μαθηματική σκέψη. Επίσης εδώ, γεννήθηκε και δημιούργησε, ο μέγας αστρονόμος της αρχαιότητας Αρίσταρχος που ήταν μαθητής του Ευκλείδη. Ο Αρίσταρχος ήταν ο πρώτος που διακήρυξε ότι η γη κινείται διαγράφοντας έλλειψη περί τον ήλιο, κάνοντας ταυτόχρονα και μια κίνηση περί τον άξονά της.

Πρώτοι κάτοικοι του νησιού ήταν οι Πελασγοί και αργότερα οι Κάρες. Τον 6ο προ Χριστού αιώνα η Σάμος γνώρισε μεγάλη ανάπτυξη, όταν ήταν τύραννος ο Πολυκράτης. Η ανάπτυξη αυτή αφορούσε οικονομικούς, καλλιτεχνικούς και πνευματικούς τομείς.

Η πρώτη τριήρης που ονομαζόταν Σάμαινα, αποτελεί Σαμιακή εφεύρεση. Και σήμερα στα καρνάγια της Σάμου, που είναι τα καλύτερα της Ελλάδας, φτιάχνονται καϊκια και βάρκες. Τέτοια καρνάγια μπορεί να δει κανείς, στον Όρμο Μαραθοκάμπου, το Κοκκάρι, τον Άγιο Ισίδωρο που βρίσκεται κοντά στην κοινότητα Καλλιθέας, στη Σάμο, το Καρλόβασι και αλλού.

Στη Σάμο υπάρχουν τα ψηλότερα βουνά του Αιγαίου. Το όρος Κέρκης είναι ιδανικό για ορειβασία και κατά συνέπεια, λίγοι είναι εκείνοι που θα μπορέσουν να απολαύσουν την άγρια ομορφιά του, ενώ το βουνό Άμπελος (ή Καρβούνης), με μεγαλύτερη βατότητα είναι επισκέψιμο από άτομα κάθε ηλικίας. Μεταξύ των βουνών υπάρχουν κοιλάδες και μικρές πεδιάδες, δίνοντας την εντύπωση στον επισκέπτη μιας απόλυτης αρμονίας και σπάνιας ομορφιάς. Ο ευλογημένος και

ξεχωριστός αυτός τόπος κατορθώνει να συγκεντρώνει τα χρώματα της γης και του ουρανού, σε ένα μοναδικό συνδυασμό.

Πρωτεύουσα του νησιού είναι η Σάμος που βρίσκεται στο βορειοανατολικό τμήμα του, χτισμένη αμφιθεατρικά, στην οποία κατοικούν 7.500 περίπου άτομα και διαθέτει ένα πολύ μεγάλο φυσικό λιμάνι. Στην πόλη της Σάμου βρίσκεται η πλατεία Πυθαγόρα με το περίφημο λιοντάρι, το οποίο στήθηκε εκεί το 1930 στον εορτασμό των 100 χρόνων από την επανάσταση κατά των Τούρκων κατακτητών. Στην πρωτεύουσα επίσης υπάρχει και το μέγαρο του βουλευτηρίου όπου στεγάζεται το δημαρχείο.

Αν και μικρό το νησί αυτό, είναι παγκόσμια γνωστό για το περίφημο κρασί του. Η μυθολογία αναφέρει ότι ο Διόνυσος, θεός του κρασιού και της αμπέλου, αγάπησε τους Σαμιώτες και τους δίδαξε την αμπελοκαλλιέργεια, επειδή τον βοήθησαν να εξοντώσει τις Αμαζόνες, οι οποίες περιφρόνησαν τη λατρεία του.

Η οικονομία του νησιού στηρίζεται κυρίως στον τουρισμό, ο οποίος αποτελεί το 53 % του εισοδήματος των κατοίκων.

Δίπλα στη Σάμο βρίσκονται μερικά νησάκια και σκόπελοι. Τα μεγαλύτερα νησάκια που αναφέρει ο ιστορικός Πλίνιος γνωστά σήμερα σαν νησιά του Κότσικα (Πρασονήσι, Δασκαλιό, Γιαπόρι, και Αγία Παρασκευή) είναι προς το Β.Α. μέρος της Σάμου. Ανατολικότερα από αυτά είναι το Κασονήσι. Προς τη Ν.Δ. μεριά της Σάμου βρίσκεται η Σαμιοπούλα, η οποία πιθανόν να είναι η αρχαία Τραγία. Κοντά εκεί έγινε η πεισματώδης ναυμαχία μεταξύ των Αθηναίων και των Σαμίων.

Το κλίμα της Σάμου είναι εύκρατο, δροσερό το καλοκαίρι και κρύο το χειμώνα. Ο ήλιος λούζει τις πανέμορφες παραλίες της, σχεδόν οχτώ μήνες τον χρόνο.

Το νησί έχει τακτική ακτοπλοϊκή σύνδεση με τον Πειραιά, αλλά και με τα Δωδεκάνησα, τη Χίο, Μυτιλήνη, Ικαρία, Φούρνους και την ελληνική Έφεσο που βρίσκεται στις μικρασιατικές ακτές. Στο αεροδρόμιο του νησιού, προσγειώνονται και απογειώνονται καθημερινά 4 ελληνικά αεροπλάνα που εκτελούν δρομολόγια εσωτερικού, ενώ φτάνουν κάθε εβδομάδα από τον μήνα Απρίλιο μέχρι τέλος Οκτωβρίου, 50 αεροπλάνα τσάρτερ.

Τα ιπτάμενα δελφίνια συνδέουν καθημερινά τη Σάμο με τα νησιά Ικαρία, Φούρνους, Αγαθονήσι, Λειψούς, Κω, Ρόδο, Χίο, Μυτιλήνη, Πάτμο, Λέρο και

Κάλυμνο. Επίσης υπάρχει ιπτάμενο δελφίνι που φτάνει μέχρι την Αλεξανδρούπολη και την Καβάλα, ενώ μια φορά την εβδομάδα, υπάρχει μεγάλο οχηματαγωγό πλοίο που συνδέει τη Σάμο με τη Θεσσαλονίκη.



11.0 Τοπική αρχιτεκτονική

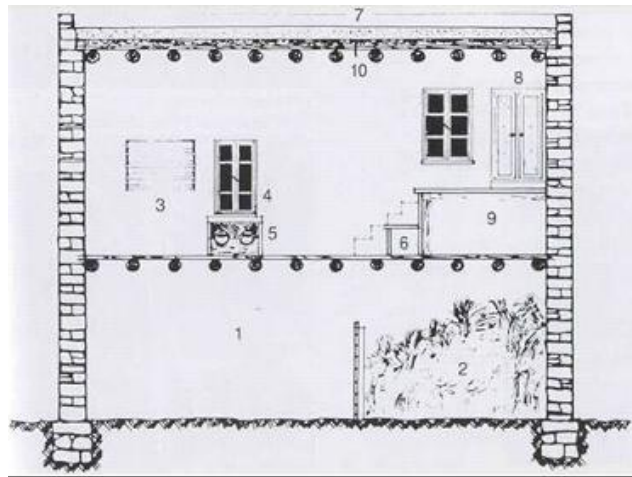
Σε μερικά χωριά του νησιού υπάρχουν ακόμα δείγματα ενός παλιότερου τύπου σπιτιού που έχει ως χαρακτηριστικό το ότι η σκεπή του ήταν από χώμα - άργιλο - και λεγόταν δώμα ή ταράτσα. Το σπίτι αυτό, φτιαγμένο με τα πιο απλά υλικά, επικρατούσε σε ολόκληρη τη Σάμο τουλάχιστο μέχρι τα μέσα του 19ου αιώνα. Από εκεί κι έπειτα οι ανάγκες των κατοίκων του νησιού αυξάνονται, όπως και οι δυνατότητες για κατασκευή μεγαλύτερων σπιτιών. Έτσι αλλάζει και η μορφή του απλού σπιτιού που περιγράφεται παρακάτω.

Το παλιό σαμιώτικο σπίτι, που καλύπτεται με δώμα, ακολουθεί τη νησιώτικη αρχιτεκτονική. Ήταν μικρό, γιατί ήταν μικρές και οι ανάγκες των ανθρώπων, κυρίως γεωργών, που χρησιμοποιούσαν το σπίτι για φαγητό και για ύπνο. Το έφτιαχναν με υλικά που μπορούσε να βρει ο καθένας στον τόπο του. Πέτρες, χώμα, καλάμια και κάποια ξύλα. Συνήθως ήταν διώροφο και μια μικρή εξωτερική σκάλα συνέδεε τους δυο ορόφους.

Ο κάτω όροφος, το κατώι, χρησίμευε ως αποθήκη για τα εργαλεία αλλά και για το λάδι του νοικοκυριού. Στην άλλη άκρη του κατωγιού έμεναν τα ζώα και δίπλα τους έβαζαν τις ζωοτροφές.

Στον πάνω όροφο, το ανώι, σε μια κάμαρη ζούσε η οικογένεια. Έπιπλα δεν υπήρχαν αλλά ούτε και κρεβάτια. Όλοι κοιμόντουσαν καταγής και τα στρωσίδια κάθε πρωί μαζεύονταν σε μια ειδική θέση πάνω στο σοφά, τη θισά. Μέσα στο σπίτι δεν υπήρχε νερό. Για τις λίγες ανάγκες του σπιτιού το νερό το κουβαλούσαν οι γυναίκες και τα παιδιά από τη βρύση του χωριού με μεγάλες στάμνες. Μικρό λοιπόν σπίτι με λίγες ανέσεις, που όμως στέγασε οικογένειες με πολλά παιδιά για πολλά χρόνια.

Περίπου με τον ίδιο τρόπο έφτιαχναν και τα καλύβια στις εξοχές. Συνήθως δίπλα σε κάθε καλύβι ήταν ο φούρνος, το πατητήρι και η στέρνα. Λίγος χώρος για τους ίδιους αλλά αρκετός για την εξυπηρέτηση των αναγκών τους.



Τομή διώροφου σπιτιού

- 1: στάβλος, αποθήκη
- 2: τσάρκους
- 3: πιατοθήκη
- 4: νεροχύτης
- 5: σταμνοθήκη
- 6: αμπατάρους
- 7: δώμα από αργιλόχωμα
- 8: ντουλάπι
- 9: αμπάρι
- 10: σανίδες με καλάμια

Ο τύπος του δωμοσκεπέαστου μονοκάμαρου σπιτιού διατηρήθηκε για τρεις αιώνες τουλάχιστον μετά τον εποικισμό. Οι ομοιότητες του σπιτιού αυτού με τα σπίτια της αρχαίας Σάμου είναι πάρα πολλές, όπως και με τα σπίτια που επικράτησαν από τα βυζαντινά χρόνια στα νησιά του Αιγαίου.

Οι αλλαγές στην αρχιτεκτονική άρχισαν να εμφανίζονται τον καιρό της ηγεμονίας, όταν αλλάζουν οι ιστορικές και κοινωνικές συνθήκες στο νησί. Μαστόροι από τη Μικρά Ασία κυρίως έρχονται να δουλέψουν στη Σάμο και σιγά σιγά αρχίζουν να εμφανίζονται μεγαλύτερα σπίτια με νέα μορφή. Πρώτα πρώτα εγκαταλείπεται η οροφή με το αργιλόχωμα και αντικαθίσταται με κεραμίδια, ενώ στις προσόψεις των σπιτιών επικρατεί μια προεξοχή γνωστή ως σαχνισί(ρι). Εξωτερικά τα σπίτια αποκτούν μια διαφορετική όψη, ενώ εσωτερικά το μονοκάμαρο σπίτι διατηρείται. Αργότερα χωρίζεται σε μικρά δωμάτια.

Στο τέλος του 19ου αιώνα έρχεται και στη Σάμο η μόδα των νεοκλασικών. Οι μεγαλέμποροι του νησιού χτίζουν τα σπίτια τους με τη νέα μόδα, η οποία φέρνει μαζί της την πολυτέλεια με τεράστιους χώρους, πολλά διακοσμητικά στοιχεία, μέχρι και αγάλματα, που φανερώνουν τον πλούτο του ιδιοκτήτη τους.

Μετά την ένωση η αρχιτεκτονική του νησιού ακολουθεί μια κοινή πορεία με την αρχιτεκτονική των άλλων περιοχών της χώρας. Έτσι τα σύγχρονα σπίτια δεν παρουσιάζουν ιδιαίτερες διαφορές από τα σπίτια που συναντιούνται στην υπόλοιπη Ελλάδα.

12.0 Πόλεις

12.1 Βαθύ

Ο οικισμός είναι χτισμένος αμφιθεατρικά στους πρόποδες λόφου και αποτελεί ανεξάρτητη κοινότητα με πληθυσμό 2.900 κατοίκους.

Τον 17ο και 18ο αιώνα οι παραλίες των νησιών λυμαινόταν από τους πειρατές, οι οποίοι έκαναν επιδρομές και αφού έκλεβαν ό,τι εύρισκαν, σκότωναν ή έπαιρναν δούλους όσους έπιαναν. Έτσι οι Βαθιώτες προτίμησαν να χτίσουν τα πρώτα τους σπίτια στο βάθος μιας κοιλάδας που σχημάτιζαν τα βουνά Κουτσόμυλος και

Βαρελά. Η περιοχή την εποχή εκείνη ήταν κατάφυτη από μεγάλο δάσος, το οποίο έκρυβε τα σπίτια από τα μάτια των επίδοξων εισβολέων.

Το Βαθύ χτίστηκε αρχικά πάνω στα ερείπια αρχαίας πόλης, ίχνη της οποίας διακρίνονται ως σήμερα. Όπως αναφέρει η παράδοση, οι πρώτοι κάτοικοι ήταν Πελοποννήσιοι, οι οποίοι ήρθαν στο Βαθύ κυνηγημένοι από τους Τούρκους. Αναφέρεται επίσης ότι το δάσος κήκε από τους ίδιους τους Βαθιώτες για να μην μπορέσουν οι Τούρκοι να πάρουν ξυλεία για να ναυπηγήσουν πλοία.

Το 1678 το Βαθύ είχε 400 σπίτια, ενώ το 1828 σε καταμέτρηση που έγινε βρέθηκαν 926 σπίτια στα οποία κατοικούσαν 4.060 άτομα. Από παλιά μέχρι σήμερα το Βαθύ ήταν γνωστό για τα σύκα του και ειδικά για τις Μπούκνες του, οι οποίες είναι αρωματικές και πολύ γευστικές.

Στο Βαθύ μπορεί κανείς να περιπλανηθεί στα γραφικά και ανηφορικά δρομάκια του, να πιει τον καφέ του σε παραδοσιακά καφενεία, να φάει σε γραφικές ταβέρνες και να γλεντήσει τα βράδια σε κέντρα διασκέδασης που λειτουργούν στην περιοχή αυτή.

Η πόλη διατηρεί τον παραδοσιακό της χαρακτήρα, με πυκνή δόμηση, στενούς πλακόστρωτους δρόμους και κεραμοσκεπή σπίτια με σαχνισιά. Ανηφορίζοντας τα στενά του οικισμού, ο επισκέπτης θα εντυπωσιαστεί από την ποικιλία και τις ιδιαιτερότητες των σπιτιών. Στις όψεις τους διακρίνονται τα χαρακτηριστικά σαχνισιά, άλλοτε να προεξέχουν ελάχιστα από τον κύριο όγκο του κτίσματος και άλλοτε να υποστηρίζονται από διακοσμημένες ή μη αντηρίδες (μερικά από αυτά είναι διώροφα). Στο Βαθύ υπάρχουν παλιές εκκλησίες, γραφικά εξωκλήσια και διάφορα άλλα αξιοθέατα. Η πόλη έχει ανακηρυχθεί "παραδοσιακός οικισμός".



12.2 Κοκκάρι

Το Κοκκάρι, 10 χλμ. δυτικά της πόλης της Σάμου και με πληθυσμό 894 κατοίκους, είναι από τους πιο όμορφους ψαράδικους οικισμούς του νησιού, με πολύ αναπτυγμένη τουριστική υποδομή.

Το Κοκκάρι σε διάφορα παλιά έγγραφα αναγράφεται και σαν Κροκάρι. Το όνομά του προήλθε από τα ψιλοκρέμμυδα που παράγονταν παλαιότερα στην περιοχή σε μεγάλη αφθονία. Το Κοκκάρι είχε το 1900 μ.Χ. 167 σπίτια και 745 κατοίκους, οι οποίοι ασχολούνταν την εποχή εκείνη με την καλλιέργεια του αμπελιού και της ελιάς. Παλιότερα, το Κοκκάρι ήταν ξακουστό για τις σταφίδες και τα γλυκά κολοκύθια του που ο λαός τα ονομάζει και λύρες. Γι' αυτό τον λόγο οι Σαμιώτες χρησιμοποιούν σαν παροιμία τη φράση "θέλεις λύρα Κοκκαρώτικη;" για εκείνους φυσικά που παραπονιούνται ότι δεν έχουν χρήματα.

Σήμερα το Κοκκάρι, λόγω της τοποθεσίας του συγκεντρώνει χιλιάδες τουρίστες κάθε χρόνο. Συνήθως το προτιμούν πολλοί ξένοι τουρίστες (κυρίως Γερμανοί), και ειδικότερα αθλητές και φίλοι της ιστιοσανίδας (wind surfing). Εκεί λειτουργούν ταβέρνες, εστιατόρια, μπαρ, ντίσκο, ξενοδοχεία και ενοικιαζόμενα δωμάτια.

Τα στενά δρομάκια του κεντρικού τμήματος του οικισμού θυμίζουν κυκλαδίτικο νησί. Η ποικιλία των όψεων των κτισμάτων, με την πληθώρα των χρωματισμών και τις παραλλαγές του αρχιτεκτονικού τύπου της διώροφης κεραμοσκεπούς κατοικίας, δημιουργεί ευχάριστη οπτική αντίθεση με το γαλάζιο του ουρανού και της θάλασσας.

Οι κάτοικοι της κοινότητας είναι φιλόξενοι και μπορεί κανείς να τους δει τα βράδια να κάθονται στο κεφαλόσκαλο του σπιτιού τους και να διηγούνται ιστορίες της παλιάς εποχής, τότε που το χωριό τους ήταν ένα άσημο ψαροχώρι. Πολλοί από αυτούς θα φωνάξουν ακόμα και αγνώστους μέσα στο σπίτι τους για να τους κεράσουν καφέ ή γλυκό του κουταλιού που το έφτιαξαν μόνοι τους. Στις 27 Ιουλίου, γιορτή του Αγίου Παντελεήμονα, γίνεται εδώ μεγάλο πανηγύρι.

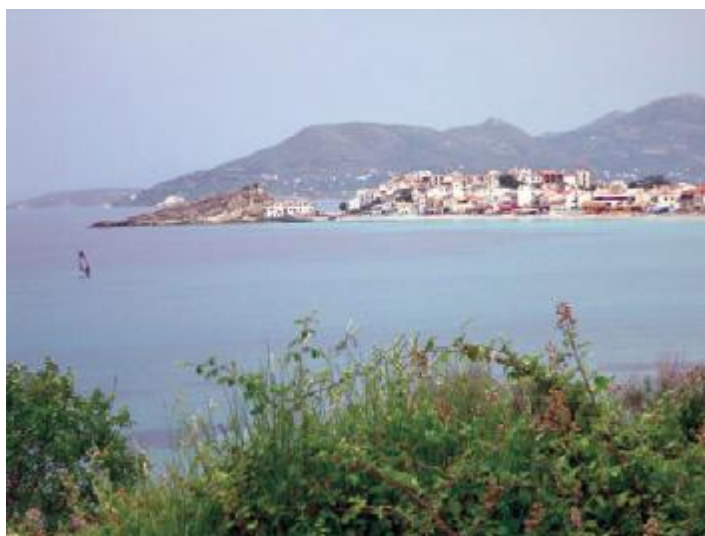
Συνεχίζοντας τον δρόμο προς τα δεξιά, βγαίνοντας από το Κοκκάρι σε απόσταση 2 περίπου χιλιομέτρων βρίσκεται περιοχή "Μάνα". Η περιοχή αυτή είναι φανταστική.

Στην περιοχή, τα τεράστια αιωνόβια δέντρα συνθέτουν μια άγρια ομορφιά, ενώ το νερό που βγαίνει με βοή από τα έγκατα της γης κάνει τον επισκέπτη να αισθάνεται ότι βρίσκεται σε εξωτικό τόπο. Στη "Μάνα" υπάρχουν ερείπια του αρχαίου ναού που ήταν αφιερωμένος στον Ασκληπιό. Εδώ πραγματοποιούνται συχνά συναντήσεις ομάδων γιατρών από όλο τον κόσμο που έρχονται να συνεδριάσουν κάτω από τα δέντρα και να κάνουν τις ανακοινώσεις τους.

Στην ίδια περιοχή υπάρχουν και ανθοκήπια στα οποία καλλιεργούνται ορχιδέες. Η καλλιέργεια αυτού του όμορφου και πανάκριβου λουλουδιού είναι αποτέλεσμα ενός πειράματος που πραγματοποίησε ο γεωπόνος κ. Γιακουμής Αμυρσώνης. Σήμερα οι ορχιδέες του Κοκκαρίου είναι ονομαστές και πωλούνται στη Σάμο, την Αθήνα και την υπόλοιπη Ελλάδα, αποστέλλονται μάλιστα και στο εξωτερικό.

Το καταπράσινο τοπίο μέσα στο οποίο είναι χτισμένο το Κοκκάρι είναι ένας έξοχος τόπος που μπορεί κανείς να επισκεφτεί χρησιμοποιώντας τα μονοπάτια της περιοχής.

Στην περιοχή Κοκκαρίου μπορεί κανείς να γνωρίσει την αντιπροσωπευτική χλωρίδα της Σάμου, όπως οικογένειες ψυχανθή, πλατύφυλλα, κωνοφόρα, αρωματικά - φαρμακευτικά φυτά, πόες ορχιδέες, και γενικά μια χλωρίδα με άνθη όλους τους μήνες του χρόνου. Αξίζει δε η επίσκεψη στην περιοχή που διασχίζει το ρέμα της "Μάνας" και η οποία είναι κατάφυτη από πελώρια και αιωνόβια πλατάνια.



12.3 Μυτιληνιοί

Η κωμόπολη των Μυτιληνίων είναι χτισμένη πάνω σε ένα λόφο, σε μια όμορφη περιοχή. Κατοικήθηκε από ανθρώπους που ήρθαν από τη Μυτιλήνη κάτι που προδίδει και το όνομά της. Τότε που ο Κιλίτζ Αλής πήρε από τον Σουλτάνο της Τουρκίας Σουλεϊμάν την άδεια να εποικήσει τη Σάμο και να επιτρέψει στους διωκόμενους κατοίκους της Λέσβου να βρουν ασφαλές καταφύγιο στο μέρος αυτό.

Από τους Μυτιληνιούς διέρχεται ένας χειμάρρος γνωστός με το όνομα Χήσιος που εκβάλλει στον Επταστάδιο πορθμό. Τον χειμώνα κατεβάζει πολύ νερό και είναι άγριος, ενώ το καλοκαίρι το λιγοστό νερό του το χρησιμοποιούν για να ποτίζουν τους κήπους οι γεωργοί.

Από τους Μυτιληνιούς μπορεί κανείς χρησιμοποιώντας τον αμαξιτό δρόμο να επισκεφτεί την πεδιάδα του Μεσόκαμπου που βρίσκεται σε απόσταση 3 χιλιομέτρων περίπου. Ο Μεσόκαμπος έχει μήκος τουλάχιστον 4 χιλιόμετρα και πλάτος 2. Η ζώνη των υψωμάτων που τον περικυκλώνουν από τα βόρεια προς τα δυτικά, καταλήγει ανατολικά στην άκρη που λέγεται Ψιλή Άμμος. Ο Μεσόκαμπος είναι κατάφυτος από ελιές και διάφορα άλλα δέντρα. Εκεί μπορεί να δει κανείς ίχνη από κυκλώπεια τείχη και άλλα λείψανα της προϊστορίας τα οποία μαρτυρούν ότι στην περιοχή αυτή ζούσαν από πολύ παλιά αρκετοί άνθρωποι.

Το 1900 περίπου οι Μυτιληνιοί είχαν 922 σπίτια στα οποία κατοικούσαν 3.489 κάτοικοι. Οι Μυτιληνιώτες είναι εργατικοί εύποροι γεωργοί, οι οποίοι παράγουν κρασί, λάδι, σταφίδες και δημητριακά. Νοτιοανατολικά της κωμόπολης και μια ώρα απόσταση με τα πόδια, βρίσκεται το γνωστό μοναστήρι της Αγίας Τριάδας.

Στους Μυτιληνιούς μπορεί κανείς να βαδίσει μέσα σε παρθένα δάση, να επισκεφτεί τη λιμνοδεξαμενή που βρίσκεται 4 χιλιόμετρα έξω από το χωριό, να πάει στο μοναστήρι της Αγίας Τριάδος, να γυρίσει τα στενά δρομάκια του, να πιει τον καφέ ή το ποτό του σε παραδοσιακά καφενεία και να φαι λουκουμάδες. Σημαντικό είναι επίσης να επισκεφτεί το Μουσείο Φυσικής ιστορίας, γνωστό σαν Παλαιοντολογικό Μουσείο Μυτιληνίων.

12.4 Πόλη της Σάμου

Η πόλη της Σάμου είναι η πρωτεύουσα του νομού και αποτελεί ουσιαστικά ενιαίο οικισμό με το Βαθύ. Σ' αυτή βρίσκονται οι διοικητικές αρχές, δηλαδή ο νομάρχης, ο περιφερειακός διευθυντής, ο μητροπολίτης, ο πρωτοδίκης, ο εισαγγελέας, ο λιμενάρχης και άλλοι.

Η Σάμος χτίστηκε κατά τους ιστορικούς το 1840 περίπου. Πρώτα δεν υπήρχε κανένα σπίτι παρά μόνο λίγες εμπορικές αποθήκες. Σιγά - σιγά όμως μετοίκησαν μερικοί από το Πάνω Βαθύ, μια κοινότητα που βρίσκεται στο βάθος και προς τα ανατολικά της πόλης, και εγκαταστάθηκαν πολλοί που ήρθαν από άλλα μέρη της Ελλάδας ιδίως από την Κεφαλονιά. Οι πρώτοι κάτοικοι ανέπτυξαν εμπορικές σχέσεις με τους Τούρκους και τους Ρώσους με αποτέλεσμα να καταστήσουν αυτό το έρημο κομμάτι του νησιού την ωραιότερη πόλη του νομού. Έχει όμορφα αρχοντικά, δυο σημαντικά μουσεία, αρκετά δημόσια κτήρια με αρχιτεκτονικό ενδιαφέρον, καθώς και αξιόλογες εκκλησίες.

Παλιά η Σάμος λεγόταν Λιμνή Βαθέως από το λιμάνι που βρίσκεται χτισμένη. Αργότερα μετονομάστηκε σε Σάμος για να ξεχωρίζει από την κοινότητα Βαθέως. Ήδη κατά την περίοδο της Ηγεμονίας, αποτελούσε την πρωτεύουσα του νησιού έως την ένωση με την Ελλάδα (το 1913).

Το Δημαρχείο στεγάζεται σε νεοκλασικό οίκημα που χρονολογείται στα τέλη του 19ου αι. Στα χρόνια της Ηγεμονίας (1834-1912) το κτίριο αυτό ήταν το Βουλευτήριο των Σαμίων, ενώ το 1950 το οίκημα παραχωρήθηκε από το ελληνικό κράτος στο Δήμο Σάμου. Στο κτίριο του Δημαρχείου υπάρχει επίσης η Δημοτική Πινακοθήκη, ενώ στο ισόγειο λειτουργεί προσωρινά το Ταχυδρομείο. Η Δημόσια Βιβλιοθήκη βρίσκεται στα μισά της προκουμαίας. Είναι πλούσια και αξιόλογη. Στο ίδιο κτίριο στεγάζεται και το Ιστορικό Αρχείο της Σάμου.

Κοντά στην παραλία δεσπόζει η πλατεία Πυθαγόρα ή πλατεία Λιονταριού, όπως ονομάζεται λόγω του τεράστιου μαρμάρινου λιονταριού που δεσπόζει στο κέντρο της. Στη γωνία της πλατείας, με την πολυσύχναστη παραλιακή οδό Θ. Σοφούλη, βρίσκεται η πιάτσα των ταξί, ενώ λίγο πιο πάνω είναι η αφετηρία των λεωφορείων. Στην οδό 25ης Μαρτίου λειτουργεί το τουριστικό γραφείο του Δήμου. Αξίζει μια βόλτα στον πεζόδρομο της αγοράς, όπου υπάρχει πληθώρα ντόπιων προϊόντων.

Στο εσωτερικό της πόλης μπορεί κανείς να βαδίσει και να επισκεφτεί τις συνοικίες της πόλης, όπως το Κατσούνι, τα Μελεμενέϊκα, τις Χαρουπιές, την Κούτρα, τα Προσφυγικά, τα Ταμπάκικα και τη Νεάπολη. Λίγα μέτρα πιο πάνω από την πλατεία Πυθαγόρα υπάρχει η πλατεία Αγίου Νικολάου.

Ο Άγιος Σπυρίδωνας είναι η εκκλησία όπου η Συνέλευση των Σαμίων, με πρόεδρο των τον Θ. Σοφούλη κήρυξε την ένωση της Σάμου με την Ελλάδα. Η μαρμάρινη προτομή είναι του κτήτορα του ναού και του μουσείου Α. Πασχάλη. Το μνημείο που βρίσκεται δεξιά του ναού είναι το ηρώο της Χωροφυλακής.

Το αρχαιολογικό μουσείο της πόλης των Σαμίων είναι ένα από τα πιο αξιόλογα της Ελλάδας. Περιέχει έργα Ιωνικής Τέχνης, μοναδικά στον κόσμο. Είναι ευρήματα αρχαίων γλυπτών από το Ηραίο, Αρχαϊκά γλυπτά, έργα μικροτεχνίας, κ.α. Στα σπάνια αρχαιολογικά ευρήματα που εκτίθονται εκεί, περιλαμβάνεται και το άγαλμα του Κούρου, που είναι ο μεγαλύτερος σε μέγεθος κούρος που υπάρχει στην Ελλάδα.

Το Εκκλησιαστικό Μουσείο στεγάζεται στο ισόγειο του κτιρίου της Μητρόπολης, σε δυο αίθουσες. Στις δύο αίθουσες έχουν συγκεντρωθεί κειμήλια που ανήκουν στα μοναστήρια του νησιού, όπως χειρόγραφα, μεμβράνες, σιγγίλια Πατριαρχικά, βιβλία, ευαγγέλια, ιερά σκεύη, παλιές εικόνες, σταυροί, λειψανοθήκες και άμφια. Στην πρώτη αίθουσα, μεταξύ άλλων, εκτίθεται ο μανδύας του εθνομάρτυρα πατριάρχη Γρηγορίου Ε' καθώς και τα επιμάνικα του Χρυσόστομου Σμύρνης. Στη δεύτερη αίθουσα, τους τοίχους κοσμεί πλήθος φορητών εικόνων, μεταξύ των οποίων και μια φιλοτεχνημένη από τον φημισμένο αγιογράφο Πουλάκη. Στο ίδιο μέγαρο στεγάζεται και η εκκλησιαστική βιβλιοθήκη Σάμου.



12.5 Καρλόβασι

Στο βορειοδυτικό τμήμα της Σάμου και σε μια όμορφη πεδιάδα είναι χτισμένο το Καρλόβασι, η δεύτερη πόλη της Σάμου. Τα πρώτα σπίτια χτίστηκαν στο λόφο της Ακρόπολης Γοργύρας που είναι γνωστός από την Επανάσταση της Σάμου το 1821 με το όνομα Αλωνάκι.

Το όνομα Καρλόβασι, όπως αναφέρουν τα "Σαμιακά" του Ε. Σταματιάδη, βγήκε από τις τουρκικές λέξεις "καρλή αβασή" που σημαίνει χιονοσκεπαστη πεδιάδα. Οι Τούρκοι ονόμασαν έτσι τη δυτική πλευρά του νησιού, γιατί τότε ήταν γεμάτη από δέντρα, τα οποία άσπριζαν τον χειμώνα με τις χιονιές, και από μακριά φάνταζαν σαν χιονοσκεπαστη πεδιάδα.

Το Καρλόβασι αποτελείται από τον Όρμο (Ρίβα), το Νέο, το Μεσαίο, το Λιμάνι και το Παλαιό. Παλαιότερα ήταν τρεις κοινότητες, του Νέου, Μεσαίου και Λιμανιού - Παλαιού. Το 1958 ενώθηκαν και αποτέλεσαν το Δήμο Καρλοβασιών.

Ο Όρμος Καρλοβάσου, ή Ρίβα όπως λέγεται, ήταν το οικονομικό κέντρο της πόλης με σπάνιας αρχιτεκτονικής παράδοσης αρχοντικά με τοπικά χρώματα. Εδώ αναπτύχθηκαν η Βιομηχανία και ειδικότερα η Βυρσοδεψία. Κατεργάζονταν χονδρά δέρματα και παρήγαγαν το 1 / 5 της όλης παραγωγής της Ελλάδας. Στον Όρμο υπάρχει και ο περικαλλής Ναός του Αγ. Νικολάου καθώς και πολλά άλλα νεοκλασικά κτίρια.

Το Νέο Καρλόβασι είναι το κέντρο της πόλης. Σ' αυτό λειτουργεί η Μαθηματική Σχολή του Πανεπιστημίου Αιγαίου στο νεοκλασικό κτίριο της Εμπορικής Σχολής. Επίσης εκεί λειτουργούσαν για πολλά χρόνια η "Πορφυριάς Σχολή" και το "Χατζηγιάννειο Παρθεναγωγείο". Σήμερα λειτουργούν σαν Δημόσιο Σχολείο και Βιβλιοθήκη του Πανεπιστημίου Αιγαίου αντίστοιχα.

Στο Καρλόβασι υπάρχουν δύο σπάνιοι ναοί με ξυλόγλυπτα τέμπλα, ο Καθεδρικός Ναός της Κοίμησης Θεοτόκου και η Αγία Ματρώνα όπου σώζεται ο θρόνος του Ηγεμόνα της τότε εποχής της Ηγεμονικής Διοίκησης.

Σε μικρή απόσταση από το Νέο, βρίσκεται το Μεσαίο, το οποίο παλαιότερα λεγόταν "Καλύβια" επειδή οι πρώτοι του κάτοικοι ήρθαν από το Παλαιό και έχτισαν στην αρχή καλύβια, τα οποία αργότερα μετέτρεψαν σε σπίτια. Το Μεσαίο χωρίζεται από

το Νέο με το Κερκήτηιο Χείμαρο, το οποίο ενώνει ένα μεγαλόπρεπο γεφύρι. Στην πλατεία του Μεσαίου υψώθηκε η σημαία της Επανάστασης του 1821 από τον θρυλικό αρχηγό της Λυκούργου Λογοθέτη και τον Ιεράρχη της Σάμου Κύριλλο στις 8 Μαΐου. Σε ανάμνηση αυτών των ηρωικών κατορθωμάτων κάθε χρόνο, τελείται στις 8 Μαΐου πάνδημο Εθνικό Μνημόσυνο και υψώνεται η σημαία εκείνη της Επανάστασης, η οποία φέρει την επιγραφή "Ελευθερία ή θάνατος".

Μετά το Μεσαίο, υπάρχει το Λιμάνι της πόλης, το οποίο παλιά θεωρείτο τρίτο σε κίνηση στην Ελλάδα. Στο χωριό του Λιμανιού δεσπόζει το κτίριο του τελωνείου και του Λιμενικού Ταμείου. Επίσης λειτουργεί παραδοσιακό Ναυπηγείο (ταρσανάς) υψηλής τεχνολογίας, το οποίο ίδρυσε ο αείμνηστος Ιωάννης Κονταράς και συνεχίζουν την παράδοση οι γιοι του και ο εγγονός του Ιωάννης.

Ανηφορίζοντας από το Λιμάνι, βρίσκεται το Παλαιό, ο τελευταίος συνοικισμός του Δήμου Καρλοβασίων που είναι βουτηγμένος στο πράσινο. Την κεντρική του πλατεία ονομάζουν "Μικρό Παρίσι" με το κέντρο της να βρίσκεται κάτω από έναν υπεραιωνόβιο πλάτανο. Λίγο πιο πάνω από την πλατεία βρίσκεται το υψηλότερο σημείο της πόλης, ο λόφος της Αγίας Τριάδας που τον ονομάζουν "Ο Λυκαβηττός των Καρλοβασίων". Είναι ένας τόπος ξεχωριστού τουριστικού ενδιαφέροντος, τόπος προσκυνήματος πολλών ντόπιων και ξένων τουριστών. Το Παλαιό αποτελείται από δύο τμήματα, τον "Γαλατά" και την "Ακαμάτρα". Όπως δε φανερώνει το όνομά του, είναι από τα αρχαιότερα τμήματα των Καρλοβασίων χτισμένο πριν από 270 περίπου χρόνια.

Πελοποννήσιοι έφεραν από το Ναύπλιο την εικόνα του Αγίου Νικολάου, η οποία υπάρχει στη φερώνυμη εκκλησία του Παλαιού. Τέλος, μια άλλη θαυμάσια τοποθεσία είναι το "Κάστρο", που έχει καταπληκτική θέα στη θάλασσα.

Πάνω από το Παλαιό Καρλόβασι και σε μια καταπράσινη περιοχή βρίσκεται το γυναικείο μοναστήρι Ιωάννου Θεολόγου με μια μοναχή ενώ παλαιότερα το διακονούσαν 28 καλόγριες. Δυτικά του Παλαιού και σε απόσταση 2 χιλ. περίπου υπάρχει ένα σπήλαιο σπάνιας φυσικής ομορφιάς του Αγίου Αντωνίου και της Αγίας Βαρβάρας.

Μια άλλη μαγευτική τοποθεσία του Καρλοβάσου είναι το Ποτάμι με την ωραία του πεντακάθαρη ακρογιαλιά. Το Ποτάμι που συνδυάζει βουνό και θάλασσα είναι τόπος για φυσιολάτρες. Εκεί οι επισκέπτες μπορούν να δουν την αρχαιότερη εκκλησία, τη "Μεταμόρφωση", η οποία χτίστηκε τον 11ο αιώνα, τους καταρράκτες καθώς και το

Κάστρο που χρησιμοποιούσαν οι πολεμιστές για την εκδίωξη των πειρατών και ληστών.

Κατά τη διάρκεια της περιπλάνησης του ο επισκέπτης έχει την ευκαιρία να περπατήσει ανάμεσα στα κάτασπρα σοκάκια και τις φωτερές αυλές με τους βασιλικούς και το αγιόκλημα, τις μαρμάρινες βρύσες και τα παραδοσιακά σπίτια με τις πέτρες τους και τα ιδιότυπα μπαλκόνια τους.

Κάποιες από τις εκδηλώσεις και τα στοιχεία της παράδοσης που κρατιούνται ακόμα και που μπορεί να παρακολουθήσει ο επισκέπτης είναι οι οβίδες που πέφτουν το Πάσχα, η δίκη του Καδή την τελευταία Κυριακή των Απόκρεω και η μεγαλειώδης παρέλαση του Καρνάβαλου που διοργανώνει ο Δήμος Καρλοβάσου γνωστή πανελλαδικά.



12.6 Μαραθόκαμπος

Ο Μαραθόκαμπος βρίσκεται στα Ν.Α. της Σάμου χτισμένος στις παρυφές του Φτεριά, 400 μέτρα πάνω από τη θάλασσα. Η αμφιθεατρική του θέση χαρίζει στο χωριό πανοραμική θέα προς το Αιγαίο. Με ξάστερο καιρό είναι ορατές οι κορυφογραμμές της Πάτμου, το Αγαθονήσι και το νησάκι της Σαμιοπούλας.

Οι πρώτοι κάτοικοι θεμελίωσαν τα σπίτια τους γύρω από μια πλούσια πηγή, και κοντά στη βαθύσκιωτη ρεματιά της, βρήκαν καταφύγιο από τις επιθέσεις των κουρσάρων που λυμαίνονταν τα παράλια. Ασχολήθηκαν με την καλλιέργεια της γης, την υλοτομεία και τη ναυτιλία. Ο Μαραθόκαμπος γρήγορα εξελίχθηκε σε ναυτικό χωριό. Με τη δημιουργία λιμανιού στο επίγειο του Όρμου, ο Μαραθόκαμπος απέκτησε εμπορικές σχέσεις με τα μικρασιατικά παράλια, τα νησιά, τις βόρειες ακτές της Αφρικής και την Κύπρο. Οι караβοκαπεταναίοι είχαν τη φήμη των πιο έμπειρων ναυτικών του νησιού. Η επαφή τους με τα λιμάνια της Μεσογείου είχε ως αποτέλεσμα τη διάδοση νέων ιδεών, γι' αυτό και η επανάσταση κατά του τουρκικού ζυγού ξεκίνησε απ' αυτό το χωριό των περήφανων θαλασσινών.

Η αρχιτεκτονική του χωριού παρουσιάζει ποικιλία χτισμάτων, που μαρτυρούν την έλευση μαστόρων και χτιστών από διάφορα μέρη της Ελλάδας τις εποχές που τα σινάφια των αρχιμαστόρων περιόδευσαν όλη την Ελλάδα. Εκεί μπορεί να συναντήσει κανείς σπίτια με ίχνη Ηπειρώτικης ή Πελοποννησιακής αρχιτεκτονικής, Καμάρες και στενά πλακόστρωτα δρομάκια. Ακόμα μεγάλες εκκλησίες καθώς και το κτίριο του δημοτικού σχολείου, σε νεοκλασσικές γραμμές από πελεκητή πέτρα.

Το χωριό σταδιακά μεταμορφώνεται, χάνοντας τους παραδοσιακούς αρχιτεκτονικούς ρυθμούς, καθώς τα παλιά σπίτια και τα δώροφα αρχοντικά κατεδαφίζονται για να μετατραπούν σε σύγχρονες κατοικίες. Υπάρχουν όμως ακόμα παραδοσιακά καφενεία, γραφικά ξωκλήσια και απόμερες βρύσες με εγκαταλειμμένα τα πλυσταριά τους. Η κεντρική πηγή του χωριού ρέει μέσα από μια περίτεχνη βρύση, κάτω από αιωνόβια πλατάνια στην πλατεία του χωριού που ονομάζεται Λούγκα.

Οι κάτοικοι διατηρούν ακόμα κάποια έθιμα, όπως τα λαϊκά τους πανηγύρια, και το Πασχαλιάτικο έθιμο των οβίδων, που δεν συναντάται σε άλλα νησιά. Κατάλοιπο του επαναστατικού φρονήματος των κατοίκων αφήνει άναυδους τους επισκέπτες που βλέπουν στις γύρω πλαγιές του χωριού να εκρήγνυνται πραγματικά πυρά για να χαιρετίσουν την Ανάσταση του Χριστού.



12.7 Πυθαγόρειο

Το Πυθαγόρειο αποτελεί το σημαντικότερο τουριστικό κέντρο της νότιας ακτής του νησιού. Είναι μια όμορφη και γραφική πόλη με πληθώρα τουριστικών εγκαταστάσεων, ενώ γειτονεύει με το αεροδρόμιο. Ο σημερινός οικισμός είναι σχετικά νέος, αφού οι πρώτοι κάτοικοι εγκαταστάθηκαν στην πόλη το 1850 περίπου και χρησιμοποίησαν ως υλικό κατασκευής των σπιτιών τους τμήματα από αρχαία κτίσματα. Το πλήθος των αξιοθέατων μαρτυρεί την έντονη πολιτισμική ανάπτυξη της περιοχής στο παρελθόν.

Με μόνιμο πληθυσμό 1.500 περίπου κατοίκους, βρίσκεται στο ανατολικό άκρο του όρμου Τηγάνι. Από το γραφικό λιμάνι του, χτισμένο στα θεμέλια του λιμανιού της αρχαίας Σάμου, φεύγουν εκδρομικά σκάφη για κοντινά ελληνικά νησιά (Σαμιοπούλα, Πάτμο, Αγαθονήσι) καθώς και για την αρχαία ελληνική πόλη Έφεσο που βρίσκεται στις Τουρκικές ακτές.

Το λιμάνι διεκδικεί επίσης μια από τις πρώτες θέσεις σε αφίξεις τουριστικών σκαφών στο Αιγαίο, αφού κατά τη διάρκεια της τουριστικής περιόδου καταπλέουν εκεί περισσότερα από δύο χιλιάδες σκάφη. Η δημοτική επιχείρηση Πυθαγορείου εξυπηρετεί τα σκάφη που φτάνουν εκεί με παροχή ηλεκτρικού ρεύματος, νερού, τηλεφώνων και ανεφοδιασμού καυσίμων.

Το λιμάνι όπου καταλήγει η βραδινή βόλτα και θεωρείται σημείο συγκέντρωσης των κατοίκων και των επισκεπτών, διαθέτει πάνω από 65 γραφικά ταβερνάκια, μπαρ και καφέ.

Το λιμάνι του Πυθαγορείου είναι το πρώτο τεχνητό λιμάνι που κατασκευάστηκε στη Μεσόγειο. Το σύγχρονο λιμάνι κατασκευάστηκε πάνω στο σημαντικό έργο του Πολυκράτη τον κυματοθραύστη, φτιαγμένο από σειρά ακατέργαστων βράχων, μεταξύ των οποίων βρέθηκαν συστάδες και θραύσματα αρχαϊκών αγγείων. Ο κυματοθραύστης αυτός, εξυπηρέτησε τους Έλληνες κατά τους ελληνοιστικούς χρόνους, από το 300 π.Χ. μέχρι και τον 7ο π.Χ. αιώνα.

Πολύ κοντά στο λιμάνι και ανάμεσα στα γραφικά δρομάκια του Πυθαγορείου, βρίσκεται η αρχαιολογική συλλογή της πόλης. Εδώ μπορεί να δει κανείς πολυάριθμα Ρωμαϊκά και Ελληνικά αγάλματα, μεγάλου αρχαιολογικού ενδιαφέροντος, όπως έργα του Αιάκη, πατέρα του Πολυκράτη, του Τραϊανού και άλλων διάσημων της εποχής. Υπάρχουν επίσης επιτύμβιες Ιωνικές ανθοστήλες, από τις ωραιότερες της αρχαιότητας.

Με πρωτοβουλία του δήμου Πυθαγορείου καθώς και διαφόρων συλλόγων, οργανώνονται συχνά διάφορες πολιτιστικές εκδηλώσεις, όπως θεατρικές παραστάσεις στο αρχαίο θέατρο της πόλης, συναυλίες, παραδοσιακά πανηγύρια με χορευτικά συγκροτήματα, γιορτή του κρασιού, των ψαράδων και άλλα.



12.8 Χώρα

Η κοινότητα Χώρας που βρίσκεται στο Β.Α. σημείο του κάμπου ήταν η παλιά πρωτεύουσα του νησιού. Ο κάμπος που απλώνεται μπροστά της είναι κατάφυτος από αμπέλια, ελιές και άλλα οπωροφόρα δέντρα. Εκεί και προς το μέρος της θάλασσας βρίσκεται και το αεροδρόμιο του νησιού.

Όλα σχεδόν τα παλιά σπίτια στην κοινότητα έχουν χτιστεί από υλικά της αρχαίας πόλης της Σάμου, γι' αυτό και βρίσκει κανείς στην κοινότητα πολλά λείψανα και συντρίμματα από κολόνες, κιονόκρανα, κορωνίδες, κ.α.

Στη Χώρα υπάρχουν πολλές πηγές και βρύσες. Η Χώρα κατά το παρελθόν παρήγαγε σταφίδες, λάδι, μετάξι και εξαιρετικά καρπούζια. Σήμερα οι κάτοικοι ασχολούνται με την ελιά, το αμπέλι και κυρίως με τον τουρισμό αφού πολλοί δουλεύουν σε τουριστικές επιχειρήσεις.

Νοτιοανατολικά από τη Χώρα ορθώνεται το βουνό Καστρί που εκτείνεται από την ανατολή προς τη δύση και κλείνει σιγά - σιγά από το βορά προς το νότο. Στην ανατολική του άκρη αποχωρίζεται με ένα φαράγγι και σχηματίζει στο νότιο άκρο του το ακρωτήριο "Κάβο φονιά".

Στον κάμπο της Χώρας υπάρχει και μια μικρή περιτειχισμένη λίμνη που λέγεται "Γλυφάδα". Αυτή κατά το παρελθόν χρησιμοποιούνταν για ιχθυοτροφείο. Στο μέσο της λίμνης βρίσκονται τα λείψανα αρχαίου οικοδομήματος, το οποίο λέγεται ότι ήταν είτε δημόσιο κτίριο είτε κατοικία κάποιου πλούσιου ανθρώπου. Άλλοι επίσης λένε ότι εκεί λειτουργούσε μύλος στον οποίο άλεθαν οι αρχαίοι τα σιτηρά τους.

Σήμερα στη Χώρα, μπορεί κανείς να βρει εστιατόρια, μπαρ, παραδοσιακούς φούρνους, ζαχαροπλαστεία, καφενεία και να επισκεφτεί τις βρύσες του χωριού. Υπέροχο είναι και το δημοτικό της σχολείο, το παλιό κοινοτικό κατάστημα, το οποίο έχει αναπαλαιωθεί. Στη Χώρα υπάρχουν επίσης σύγχρονα ανθοκήπια με τριανταφυλλιές που βρίσκονται δίπλα στο ρέμα.

13.0 Λιμάνια

Οι ακτές της Σάμου είναι σχετικά απότομες και οι ομαλές της παραλίες λίγες, ενώ λίγοι είναι και οι απάνεμοι κόλποι της. Για το λόγο αυτόν η πρόσβαση στη στεριά με καράβι δεν είναι εύκολη. Μόνο στα νότια και πιο πολύ στα ανατολικά ο θαλάσσιος διαμελισμός σχηματίζει μερικά προστατευμένα λιμάνια. Στα βόρεια και στα δυτικά οι ακτές είναι πιο δυσπρόσιτες, ο διαμελισμός λιγότερο πλούσιος.

Οι βόρειοι και δυτικοί άνεμοι, οι οποίοι φυσούν τις περισσότερες μέρες του χρόνου, εμποδίζουν τα πλοία να πλησιάζουν με ευκολία. Παρόλα αυτά, στη βόρεια πλευρά του νησιού βρίσκονται το φυσικό λιμάνι του Βαθιού και το τεχνητό του Καρλοβάσου, που είναι τα μεγαλύτερα εμπορικά λιμάνια της Σάμου.

Το πρώτο αναπτύχθηκε στο φυσικό και πιο ασφαλή κόλπο του νησιού, ενώ το τεχνητό άρχισε να χτίζεται γύρω στα 1890. Σ' αυτά αράζουν τα πλοία της γραμμής, όσα έρχονται από τον Πειραιά. Στη νότια πλευρά υπάρχουν άλλα δυο τεχνητά λιμάνια, στο Πυθαγόρειο και στον Όρμο Μαραθοκάμπου. Στο Πυθαγόρειο αράζουν πολλά ιστιοφόρα και τουριστικά πλοία, αλλά και πλοία που συνδέουν τη Σάμο με τα Δωδεκάνησα και το Κουσάντασι. Στο λιμάνι του Όρμου δένουν ψαράδικα καΐκια και βάρκες.

Τα λιμάνια της Σάμου είναι οι μεγάλες πύλες με τις οποίες επικοινωνεί το νησί με τον κόσμο. Πειραιάς, Σύρος, Πάρος, Νάξος, γιος Κήρυκος, Καρλόβασι, Βαθύ και αντίστροφα. Είναι η κύρια γραμμή. Από τα δυο μεγάλα λιμάνια περνάνε καράβια που ταξιδεύουν βόρεια για Χίο, Μυτιλήνη, Θεσσαλονίκη και νότια σ' όλα τα Δωδεκάνησα μέχρι την Κρήτη. Μικρότερα καράβια κάνουν πιο σύντομες διαδρομές απ' όλα τα λιμάνια: Σάμος-Χίος, Σάμος-Φούρνοι, Σάμος-Πάτμος-Λέρος-Κάλυμνος-Κως. Στα ίδια δρομολόγια, αλλά πιο γρήγορα, ταξιδεύουν και τα ιπτάμενα δελφίνια.

Με πλοία επικοινωνεί το νησί και με την απέναντι στεριά. Καθημερινά τακτικά δρομολόγια πλοίων και υδροπτερυγών φέρνουν τουρίστες από την Τουρκία και παίρνουν άλλους που θέλουν να ταξιδέψουν εκεί ή να επισκεφθούν τους αρχαιολογικούς χώρους και τις πόλεις της Μικράς Ασίας, Έφεσο, Σμύρνη, Πέργαμο κ.ά.



14.0 Αεροδρόμιο

Ο Κρατικός Αερολιμένας Σάμου βρίσκεται στη νοτιοανατολική πλευρά του νησιού, σε απόσταση τριών χιλιομέτρων από το Πυθαγόρειο και δεκατεσσάρων από την πρωτεύουσα Σάμο.

Το αεροδρόμιο εγκαινιάστηκε στις 23 Ιουνίου 1963 με άφιξη πτήσης της Ολυμπιακής Αεροπορίας.



15.0 Συγκοινωνία

Η συγκοινωνία στο εσωτερικό της Σάμου γίνεται με ταξί και με λεωφορεία του Κ.Τ.Ε.Λ. Σάμου.

Στο λιμάνι της πόλης Σάμου υπάρχει αναρτημένος τιμοκατάλογος με το κόστος μεταφοράς με ταξί από το λιμάνι σε διάφορες περιοχές του νησιού. Το κόστος διαφοροποιείται ανά περιοχή και κυμαίνεται από 5 ευρώ μέχρι 40 ευρώ.

16.0 Προϊόντα

16.1 Κρασί

Το νησί της Σάμου έχει συσχετιστεί σε μεγάλο βαθμό με την ιστορία του κρασιού και ιδίως του μοσχάτου. Δεν είναι τυχαίο ότι η βουνοσειρά που πιάνει το μεγαλύτερο μέρος της Σάμου λέγεται Άμπελος από τα αρχαία ακόμα χρόνια. Αυτό συμβαίνει γιατί στις πλαγιές της υπήρχαν, και εξακολουθούν να υπάρχουν, πολλά αμπέλια. Και πρέπει από πολύ παλιά να ήταν τα ίδια αμπέλια που κάνουν τον "ανθοσμιά", το φημισμένο μοσχάτο κρασί της, περιζήτητο για το μοναδικό του άρωμα.

Το μοσχάτο κρασί ονομασίας προέλευσης Σάμου παράγεται από το ομώνυμο σταφύλι της περίφημης ποικιλίας «άσπρο μοσχάτο Σάμου (μικρόρωγο)» στις πλαγιές του όρους Άμπελος σε παραδοσιακές αναβαθμίδες (πεζούλες).

Ο μέσος όρος της ετήσιας παραγωγής κρασιού ανέρχεται σε 8-9 εκατομμύρια λίτρα διαφόρων τύπων. Από αυτό, το 80% περίπου έχει από το 1970 νομοθετικά κατοχυρωμένη ονομασία προέλευσης ΣΑΜΟΣ. Η μεγαλύτερη ποσότητα του σαμιώτικου κρασιού εξάγεται σε χώρες της Ευρώπης.

Η Ένωση Οινοποιητικών Συνεταιρισμών Σάμου (<http://www.samoswine.gr>) ιδρύθηκε το 1934 με σκοπό την αποκλειστική διαχείριση της παραγωγής κρασιού προστατεύοντας το εισόδημα των αμπελοκαλλιεργητών της Σάμου και επενδύοντας σε σύγχρονο εξοπλισμό και τεχνογνωσία.

16.2 Γλυκά Κρασιά

Όλα τα γλυκά είναι ελεγχόμενης ονομασίας προελεύσεως και κυκλοφορούν με τις εξής ονομασίες:

SAMOS (VIN NATURELLEMENT DOUX) NECTAR

Οίνος γλυκός από υπερώριμα μοσχάτα σταφύλια τα οποία λιάζονται για μερικές μέρες. Παλιώνει τρία χρόνια σε δρύινα βαρέλια. «Νέκταρ» εκ των νέκυς και ταρ, ρίζα της ιαπετικής λέξης τείρω: αυτό που νικά τον θάνατο. Το κρασί των θεών της Ελληνικής μυθολογίας.

SAMOS VIN DOUX

Είναι το κρασί που κυκλοφορεί πάνω από ένα αιώνα σε όλο τον κόσμο κάνοντας διάσημη τη Σάμο. Διατηρεί όλο το πρωτογενές άρωμα του μοσχάτου ενώ παράλληλα εμφανίζει μια φρεσκάδα στη γεύση. Το όνομα του νησιού ΣΑΜΟΣ από τη Σάμη, τόπο καταγωγής του βασιλιά Αγκαίου. Λέξη φοινικικής καταγωγής (σαμά) που σημαίνει τόπος υψηλός.

SAMOS VIN DOUX NATUREL GRAND CRU

Παράγεται από υπερώριμα σταφύλια από επιλεγμένους αμπελώνες με χαμηλή στρεμματική απόδοση και υψηλό ποιοτικό δυναμικό. Είναι λιγότερο γλυκό από το VIN DOUX με έντονη φρεσκάδα και αρωματικό πλούτο.

SAMOS ANTHEMIS

Η πεντάχρονη παλαίωση του VIN DOUX σε δρύινα βαρέλια δίνει αυτό το εξαιρετικό προϊόν Ανθεμिस, αρχαία ονομασία της Σάμου από την αφθονία των αυτοφυών ανθέων.

ΕΚΚΛΗΣΙΑΣΤΙΚΟΣ ΟΙΝΟΣ ΣΑΜΟΥ

Οίνος ειδικής παλαίωσης, που παράγεται με τις ευλογίες της ΙΕΡΑΣ ΜΗΤΡΟΠΟΛΕΩΣ ΣΑΜΟΥ & ΙΚΑΡΙΑΣ και που πιστοποιεί την από τα μέσα του 19ου αιώνα παράδοση που θέλει τον μοσχάτο οίνο Σάμου σαν τον οίνο της Θείας Ευχαριστίας.

16.3 Ξηρά Κρασιά

Παράλληλα με τα γλυκά κρασιά παράγονται και τα εξής ξηρά με τους εμπορικούς τίτλους:

ΧΡΥΣΗ ΣΑΜΑΙΝΑ

Λευκό ξηρό από σταφύλια ειδικής επιλογής. Κρασί με σπάνια χαρακτηριστικά και ελαφρό άρωμα μοσχάτου.

ΔΟΡΥΣΣΑ

Λευκό ξηρό κρασί με ισορροπημένη γεύση. Αρχαία ονομασία της Σάμου (ιαπετ. δόρυ) για το «πολύδενδρό» της ή το ισχυρό της ναυτικό.

ΣΕΛΑΝΑ

Ροζέ ξηρό κρασί με ωραία χαρακτηριστικά τοπικών ποικιλιών. Δωρικός τύπος της λέξης «σελήνη» κόρης του Υπερίωνα και της Θείας και θεάς του φεγγαριού κατά την Ελληνική Μυθολογία.

ΣΑΜΑΙΝΑ

Ξηρό λευκό με άρωμα μοσχάτου. Αρχαία σαμιακή τριήρης (704 π.χ.) εξαιρετικά ταχύπλοη με πλώρη σε σχήμα καπρείου ρύγχους.



16.4 Λάδι

Από τα βασικά προϊόντα του νησιού είναι και το λάδι. Οι αρχαίοι δεν αναφέρονται τόσο πολύ στο κρασί της Σάμου όσο στο λάδι της. Στα νεότερα χρόνια, οι ελιές καλλιεργούνται σ' όλη τη Σάμο και ιδιαίτερα στην περιοχή της Χώρας και του Μαραθοκάμπου. Από τις διάφορες ποικιλίες που καλλιεργήθηκαν επικράτησε ένα είδος που ονομάζεται ντόπια ελιά. Το είδος αυτό προσαρμόστηκε ευκολότερα στις εδαφολογικές και κλιματολογικές συνθήκες του νησιού. Σήμερα καινούριες ποικιλίες έχουν κάνει την εμφάνισή τους στο νησί, όπως οι Κορωνέικες και οι Καλαμών, γιατί η συγκομιδή τους είναι λιγότερο κοπιαστική

Το σαμιώτικο λάδι μπορεί να χαρακτηριστεί ως προϊόν Π.Γ.Ε. (Προστατευόμενης Γεωγραφικής Ένδειξης), εφόσον εξαχθεί από τον ελαιόκαρπο σύμφωνα με ορισμένες προϋποθέσεις.



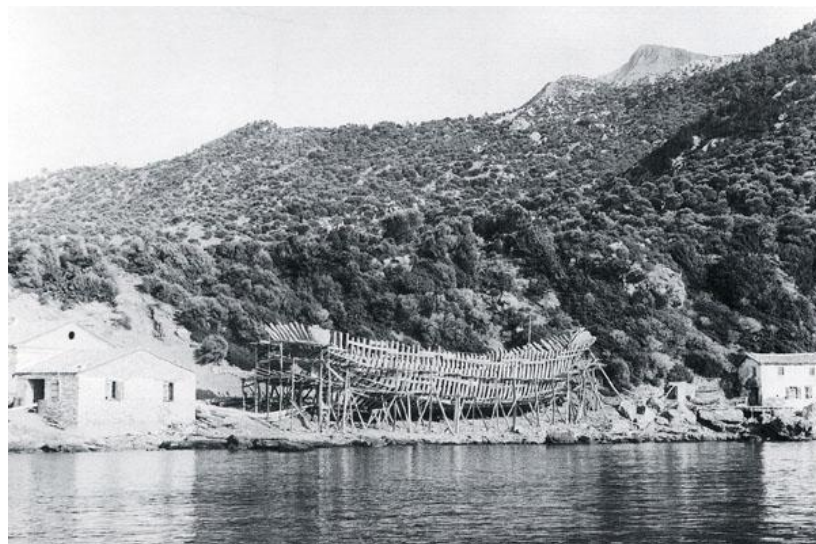
16.5 Παραδοσιακά ξύλινα σκάφη

Τα πευκόφυτα δάση της Σάμου παρείχαν άφθονη και υψηλής πρώτης ποιότητας πρώτη ύλη για την κατασκευή της σάμαινας, ενός μοναδικού επιτεύγματος της ναυπηγικής τέχνης του αρχαίου ελληνικού κόσμου και αργότερα του νεότερου κόσμου. Η αντοχή του σαμιώτικου πεύκου, οι ειδικές γνώσεις στην υλοτόμηση και επεξεργασία του, η εξελιγμένη τεχνική του σαμιώτη ναυπηγού αναδεικνύουν τη Σάμο σε κέντρο ναυπηγικής δραστηριότητας που επιβιώνει μέχρι σήμερα.

Τα πεύκα του νησιού θεωρείται μέχρι και σήμερα ότι παρέχουν την καταλληλότερη εγχώρια μαλακή ξυλεία για ναυπηγήσεις. Αν και δεν έχουν γίνει εργαστηριακές μελέτες για τα ιδιαίτερα χαρακτηριστικά της τραχείας πεύκης της Σάμου, που καταλαμβάνει το 85% των δασών του νησιού, ιδιότητες όπως η περιεκτικότητα σε ρετσίνι, η ομαλή δομή του ξύλου, οι φυσικές καμπυλότητες των κορμών και η αυξημένη αντοχή σε μηχανικές καταπονήσεις αναφέρονται συχνά ως πλεονεκτήματα του σαμιώτικου πεύκου για τη χρήση του στη ναυπηγική.

Οι ξυλοκόποι διάλεγαν τα πιο μεγάλα από τα πεύκα και τα έκοβαν. Ύστερα καθάριζαν τη φλούδα τους, "τον πίτκα", και τα κατέβαζαν συρτά με ζώα στους ταρσανάδες. Εκεί τα "βουβά" ξύλα γίνονταν πλεύμενα από τα έμπειρα χέρια των караβομαραγκών. Έτσι οι ταρσανάδες και τα πευκίτικα ξύλα της Σάμου έγιναν πασίγνωστα.

Το πλοίο Σάμαινα ήταν το πιο αντιπροσωπευτικό σκαρί της αρχαίας Σάμου. Λένε πως το σχεδίασε ο ίδιος ο Πολυκράτης. Μ' αυτό οι Σαμιώτες κυριάρχησαν στις ελληνικές θάλασσες, ίδρυσαν αποικίες κι εμπορεύτηκαν σε μακρινούς τόπους. Ήταν ένα γρήγορο πολεμικό καράβι με πανιά και δυο σειρές κουπιά. Είχε δυνατή πλώρη και ευρύχωρη κοιλιά. Χωρούσε πολλούς στρατιώτες και εμπορεύματα.



16.6 Τοπικά Προϊόντα

Η γεωργική απασχόληση αποτελεί την κυρίαρχη απασχόληση των κατοίκων του νησιού. Ως βασικό προϊόν θεωρείται αναμφισβήτητα το κρασί.

Η μοναδική ποιότητα του Σαμιώτικου κρασιού το έχει αναδείξει σε πρεσβευτή της Ελλάδας στο εξωτερικό, ενώ οι πιο οργανωμένες παραγωγές χώρες κρασιού στον κόσμο, όπως η Γαλλία και η Γερμανία, προμηθεύονται ανελλιπώς κρασί από τον τόπο μας.

Ο Δήμος Καρλοβασίων έχει μεγάλο μερίδιο στην παραγωγή αυτή. Διαμερίσματα όπως π.χ. ο Πλάτανος, στηρίζονται κατά κύριο λόγο στην αμπελοκαλλιέργεια και το αποτέλεσμα είναι πράγματι πολύ αξιόλογο.

Στην περιοχή υπάρχει επίσης αξιόλογη παραγωγή λαδιού. Ας σημειωθεί εδώ ότι οι αρχαίοι συγγραφείς επαινούσαν τη Σάμο περισσότερο για το λάδι της παρά για το κρασί της. Το τοπικό κλίμα ευνοεί την καλλιέργεια των εσπεριδοειδών καθώς και άλλων οπωροφόρων δέντρων.

Μια άλλη δυναμική καλλιέργεια έχει αναπτυχθεί κυρίως στην περιοχή του δημοτικού διαμερίσματος Κοντακεϊκών με την παραγωγή κηπευτικών σε θερμοκήπια.

Στα τοπικά προϊόντα πρέπει να καταχωρηθεί και το μέλι που παράγεται σε μικρές ποσότητες σε όλα σχεδόν τα χωριά, αλλά η ποιότητά του είναι πραγματικά πολύ υψηλή. Παλιότερα η περιοχή ήταν κέντρο παραγωγής καπνού, αλλά η καλλιέργειά του έχει σταματήσει τα τελευταία χρόνια.

16.7 Κρεμμύδια

Τα κρεμμύδια τα καλλιεργούσαν με επιμέλεια και έκαναν εξαγωγές τον καιρό της ηγεμονίας. Εντατική καλλιέργεια κρεμμυδιών συνεχίζεται ακόμα στα Κουμέικα.

16.8 Μέλι

Στις παραγωγικές δραστηριότητες του νησιού συμπεριλαμβάνεται και η μελισσοκομία. Στα προηγούμενα χρόνια που οι μελισσοκόμοι εφάρμοζαν τις παραδοσιακές μεθόδους, η μελισσοκομία ήταν μια τέχνη δύσκολη, γι' αυτό λίγοι

την εξασκούσαν. Σήμερα η μελισσοκομία παρουσιάζει μια σχετική ανάπτυξη, ιδιαίτερα στην περιοχή του Πύργου.

Το ντόπιο μέλι προερχόμενο από μια πληθώρα αγριολούλουδων και δασικών φυτών αποτελεί ένα από τα θρεπτικότερα μέλια της ελληνικής αγοράς.

16.9 Πορτοκάλι

Στην περιοχή των Μύλων γίνεται σήμερα εκτεταμένη καλλιέργεια πορτοκαλιών της ποικιλίας Μέρλιν, τα οποία και εξάγονται κυρίως προς τα κοντινά με τη Σάμο νησιά. Στα Κοντακεία εδώ και 30 χρόνια οι κάτοικοι ασχολούνται με τα θερμοκήπια, στα οποία καλλιεργούν κηπευτικά, καλύπτοντας τις ανάγκες του νησιού και βελτιώνοντας το οικονομικό επίπεδο του χωριού τους.

16.10 Βιολογικά Προϊόντα

Τον τελευταίο καιρό, γίνεται προσπάθεια στην περιοχή του Δήμου Καρλοβασιών αλλά και σε ολόκληρο το νησί να δημιουργηθούν μονάδες βιολογικής καλλιέργειας στον τομέα του κρασιού αλλά και των άλλων γεωργικών προϊόντων.

Μέχρι στιγμής, στη Σάμο παράγονται δύο βιολογικά κρασιά μέσω της Ένωσης Οινοποιητικών Συνεταιρισμών Σάμου (Ε.Ο.Σ.Σ.), από 300 περίπου στρέμματα αμπελώνων, βιολογικό λάδι που διακινείται από ιδιώτες παραγωγούς καθώς και βιολογικά κηπευτικά (κυρίως ντομάτα και αγγούρι). Κύριος φορέας πιστοποίησης μέχρι τώρα στο νησί είναι η "ΔΗΩ". Στο νησί δραστηριοποιείται και σύλλογος Βιοκαλλιεργητών Σάμου με τριάντα περίπου μέλη ως τώρα.

17.0 Σαμιώτικη Κουζίνα

Η Σαμιώτικη κουζίνα έχει επηρεαστεί από δύο βασικούς παράγοντες, τους ανθρώπους που έφταναν στη Σάμο ανά διάφορα χρονικά διαστήματα από διάφορα

μέρη της Ελλάδος, καθώς και τους έλληνες της Μικράς Ασίας. Ο δεύτερος παράγοντας είναι τα γεωργικά προϊόντα που παράγει το νησί και τα ψάρια.

Τα γεμιστά είναι η σπεσιαλιτέ του νησιού. Ντομάτες, πιπεριές, μελιτζάνες, ακόμα και πατάτες γεμίζονται με ρύζι. Το μουσικό τους είναι τα διάφορα μυρωδικά, τα οποία μαζεύονται από τα βουνά της Σάμου, όπως ρίγανη, θρούμπα και βασιλικός.

Φημισμένες είναι και οι διάφορες τοπικές πίτες. Η χορτόπιτα ειδικότερα φτιάχνεται με πλιγούρι χρησιμοποιώντας αλεύρι και νερό για να γίνει το κουρκούτι. Περίφημες είναι επίσης και οι τηγανίτες με μέλι, τις οποίες οι νοικοκυρές φτιάχνουν με το κουρκούτι που περισσεύει από τις πίτες.

Το λεγόμενο Βετούλι είναι κρέας (παρθένο κατσίκι, στέρφο, χρονιάρικο), το οποίο μαγειρεύεται στο φούρνο με γιουβέτσι ή κοκκινιστό. Τα ψάρια ψήνονται συνήθως στη σχάρα, ενώ πολύ γνωστές είναι και οι τοπικές λιχουδιές, όπως η καπνιστή ρέγκα και ο γαύρος φιλέτο στη σχάρα με κρεμμυδάκια, πιπεριά και ντομάτα.

Οι κολοκυθοκεφτέδες, οι ρεβυθοκεφτέδες και οι ντοματοκεφτέδες είναι επίσης πολύ φημισμένες τοπικές λιχουδιές, οι οποίες συνοδεύονται είτε από τοπικό κρασί είτε από τη γνωστή σούμα, και τις οποίες θα πρέπει να δοκιμάσουν οι επισκέπτες του νησιού.

18.0 Δραστηριότητες – Παραδόσεις

18.1 Η Παρέλαση "φραντζολιών" την Κυριακή της Αποκριάς.

Την Κυριακή της τελευταίας Αποκριάς στον Μαραθόκαμπο μαζεύονται όλα τα "φραντζόλια" που είναι οι σημερινοί καρναβαλιστές και παρελάσουν στις γειτονιές του χωριού, σατιρίζοντας διάφορα θέματα από την κοινωνική ζωή του τόπου, τα πολιτικά δρώμενα της χώρας κλπ. Κρασί φορτώνεται σε γαϊδουράκια και μοιράζεται από τα "φραντζόλια" σε όλες τις γειτονιές, με τη συνοδεία παραδοσιακής μουσικής κυρίως βιολιού και τσαμπούνας. Η παρέλαση καταλήγει σε γλέντι, που συνήθως τελειώνει τις πρώτες πρωινές ώρες. Η εκδήλωση αυτή διοργανώνεται κάθε χρόνο από τον Πολιτιστικό Σύλλογο Μαραθοκάμπου σε συνεργασία με το Δήμο Μαραθοκάμπου.

18.2 Πάσχα Μαραθοκάμπου

Ιδιαίτερο ενδιαφέρον παρουσιάζει το έθιμο των οβίδων, για τον εορτασμό της Ανάστασης. Το έθιμο αυτό που συναντάται μόνο στον Μαραθόκαμπο είναι κατάλοιπο του επαναστατικού φρονήματος των κατοίκων του και προσελκύει πλήθος επισκεπτών.

18.3 Λοιπές

Επίσης σημαντικές εκδηλώσεις αποτελούν οι ακόλουθες:

- Ψαράδικο πανηγύρι
- Ναυτική εβδομάδα
- Καρλοβασίτικο καρναβάλι
- Νησιώτικες βραδιές
- Καδής Αποκρεών στη Σάμο
- Κούλουμα στον οικισμό Κάμπο

19.0 Αθλητισμός

19.1 Σχολή Ιστιοπλοΐας

Η Σάμος είναι ένα νησί όπου μπορεί κανείς να κάνει και ιστιοπλοΐα, με καλό αέρα και πολλά αξιοθέατα.

Ενοικίαση ιστιοπλοϊκών σκαφών μπορεί να γίνει από την SamoSail που εδρεύει στο Πυθαγόρειο.

Υπάρχουν τέσσερα ιστιοπλοϊκά σκάφη, δύο με μήκος 42,20 πόδια, ένα με 45,20 και ένα με 49 πόδια, τα οποία μπορούν να ενοικιαστούν το λιγότερο για 7 ημέρες.

Αν δεν υπάρχει άδεια πλοήγησης ιστιοπλοϊκού, παρέχεται η δυνατότητα μίσθωσης καπετάνιου (skipper).

Εάν κατά τη διάρκεια της τουριστικής περιόδου κάποιο από τα σκάφη δεν έχει ναυλωθεί, πραγματοποιούνται και ημερήσιες εκδρομές στο κοντινό νησί «Αγαθονήσι» ή σε κάποια παραλία της Σάμου.

19.2 Κέντρο θαλάσσιων σπορ

Το κέντρο είναι εγκατεστημένο στο δυτικό άκρο της παραλίας Κοκκάρι σε μια έκταση 3000 τετρ. μέτρων. Το κέντρο παρέχει μαθήματα ιστιοσανίδας για αρχάριους και μη 3ωρης, και 6ωρης διάρκειας ανάλογα με την περίπτωση. Επίσης διατίθενται προς ενοικίαση kayak, ποδήλατα βουνού και μηχανοκίνητες βάρκες.

Η τοποθεσία του κέντρου είναι ιδανική για windsurfing αφού το μελέμι που επικρατεί στην περιοχή τους καλοκαιρινούς μήνες (Ιούνιο, Ιούλιο και Αύγουστο), σε συνδυασμό με θερμικούς ανέμους επιτρέπει slalom, formula και wave surfing, καθώς τα κύματα μπορούν να ξεπεράσουν τα 3 μέτρα ύψος.

19.3 Ορειβατικός Πεζοπορικός

Ο Ελληνικός Ορειβατικός Πεζοπορικός Σύλλογος Σάμου (Ε.Ο.Π.Σ.Σ.) ιδρύθηκε το Μάιο του 2002. Από το καλοκαίρι του 2002, ο σύλλογος πραγματοποιεί με επιτυχία πολλές εκδρομές στη Σάμο υπηρετώντας φυσιολατρικούς σκοπούς, όπως είναι πεζοπορίες σε μονοπάτια και φαράγγια, αναρριχήσεις και ορειβασίες.

Η Σάμος διαθέτει λίγα αλλά καλά οργανωμένα πεδία αναρριχήσεων. Η ίδρυση ορειβατικού συλλόγου αποτέλεσε την απαρχή της σηματοδότησης μονοπατιών στο νησί και την οργάνωση αναρριχητικών πεδίων. Το πρώτο πεδίο, το οποίο προτείνει ο Ε.Ο.Π.Σ.Σ. για αναρρίχηση, που είναι και το πιο οργανωμένο, είναι εκείνο που βρίσκεται λίγο έξω από το Καρλόβασι, στην περιοχή Ποτάμι. Στην άλλη πλευρά του νησιού και συγκεκριμένα κοντά στο ψηλό και απομακρυσμένο χωριό Δρακαίοι, υψώνεται μία εκπληκτικού ενδιαφέροντος πλαγιά, με δυνατότητα ανοίγματος

διαδρομών 2 και 3 σχοινιών. Κοντά στο χωριό Μαραθόκαμπος, στην Ν.Δ πλευρά του νησιού, υψώνονται οι επιβλητικές πλαγιές του βουνού Κέρκη, το ψηλότερο του νησιού. Εκεί υπάρχει παλιότερη παραδοσιακή διαδρομή, το "Πυθαγόρειο θεώρημα" με δυνατότητα πολλών καινούργιων διαδρομών ορειβατικού χαρακτήρα. Επίσης ορειβατικό ιδιαίτερο ενδιαφέρον παρουσιάζει η περιοχή στην παραλία Τσάμπου, κοντά στο Κοκκάρι.

20.0 Τουρισμός και Προβλήματα

Το νησι της Σάμου θεωρείτε κατεξοχήν ένας τουριστικός προορισμός της Ελλάδος. Βέβαια η τουριστική ανάπτυξη στη χώρα μας είναι συνήθως στρεβλή και άνιση. Πολλά νησιά έχουν τύχει μιας εσπευσμένης, άναρχης ανάπτυξης, ενώ άλλα παραμένουν ουσιαστικά αναξιοποίητα. Τα νησιά του Βορείου Αιγαίου είναι τα πιο αδικημένα στη νησιωτική Ελλάδα: καρπώνονται το μικρότερο μερίδιο της τουριστικής πίτας ενώ έχουν τα «προσόντα».

Σε όλη την Ελλάδα πέρυσι, το πρώτο μεταολυμπιακό καλοκαίρι, σημειώθηκε αύξηση αφίξεων στα ξενοδοχειακά καταλύματα κατά 10,6%· στο Βόρειο Αιγαίο οι αφίξεις, οι οποίες έτσι κι αλλιώς είναι οι λιγότερες σε όλη τη νησιωτική Ελλάδα (στην περιφέρεια αυτή αναλογεί μόλις το 2,1% του συνόλου των αφίξεων στη χώρα), μειώθηκαν κατά 1,7% (πέρυσι επισκέφθηκαν τα νησιά 9.000 λιγότεροι αλλοδαποί). Η διαφορά αυτή γίνεται πιο αισθητή αν δούμε το μερίδιο του Βορείου Αιγαίου στο σύνολο των διανυκτερεύσεων. Αν σε όλη την Ελλάδα αυτές αυξήθηκαν πέρυσι κατά 5,2%, στο Βόρειο Αιγαίο μειώθηκαν κατά 7,2%.

Φέτος τα πράγματα, όπως ομολογούν οι ντόπιοι, δεν θα είναι καλύτερα. Το υπ' αριθμόν ένα κοινό πρόβλημά τους είναι η δυσκολία πρόσβασης των τουριστών στα νησιά – το αεροπλάνο είναι ακριβό και οι θέσεις περιορισμένες, τα πλοία είναι λίγα και το ταξίδι πολύωρο. Οι υποδομές ανεπαρκείς και ανοργάνωτες, η προβολή των νησιών σχεδόν ανύπαρκτη. Συχνά το όφελος λυμαίνονται οι πράκτορες, σε βάρος των Ελλήνων τουριστών και επαγγελματιών. Όπως χαρακτηριστικά λέει ένας από αυτούς, «τα έξοδα μεταφοράς για τον Έλληνα είναι σχεδόν όσο όλο το πακέτο για τον Ολλανδό».



20.1 Ανεπαρκής υποδομές

Αν σ' ένα σημείο συμφωνούν όλοι όσοι αναφέρονται στη Σάμο, από τον δήμαρχο και τους ξενοδόχους μέχρι τον πιο φανατικό επισκέπτη του νησιού, είναι ότι το νησί δεν διαθέτει επαρκείς τουριστικές υποδομές. Μπορεί τα φυσικά της κάλλη να γοητεύουν τους περισσότερους τουρίστες (Έλληνες και αλλοδαπούς) ή να εμπνέουν ανθρώπους των γραμμάτων και των τεχνών, όμως η Σάμος έχει ακόμα ανοιχτούς λογαριασμούς με το κεφάλαιο τουριστική οργάνωση.

Μια εύκολη απάντηση που ακούγεται από τα χείλη πολλών, ακόμα και των ντόπιων είναι ότι οι ίδιοι οι κάτοικοι δεν «πολυθέλουν» τον τουρισμό, επιθυμούν να διατηρήσουν την ιδιαίτερη φυσιογνωμία του νησιού τους ανέγγιχτη από αλλοιώσεις που έχουν υποστεί άλλα κοσμοπολίτικα νησιά του Αιγαίου, τα οποία δέχονται μαζικές «αποβάσεις» κάθε καλοκαίρι. Δεν είναι όμως μόνον αυτό. Το νησί της δεν διαθέτει πολλές κλίνες, δεν έχει τακτικές ακτοπλοϊκές συνδέσεις, δεν αποτελεί «οικονομική λύση» για μια οικογένεια και δεν έχει προβάλει επικοινωνιακά τα φυσικά και πολιτιστικά του θέλγητρα. Θεωρείτε μεγάλο μειονέκτημα η απόσταση του νησιού από την Αθήνα και πιστεύετε ότι είναι δύσκολο για μια τετραμελή οικογένεια να αποφασίσει διακοπές 15 ημερών, καθώς απαιτείται υψηλό βαλάντιο. Ωστόσο, εξηγεί ότι το νησί μπορεί και οφείλει να γίνει ελκυστικότερο, με κατάλληλες υποδομές. Η μαρίνα στο πυθαγόρειο είναι ένα από τα έργα που φιλοδοξεί να προσελκύσει μια οικονομικά ισχυρή κατηγορία επισκεπτών. Δεν αρκεί όμως. Στην ξενοδοχειακή υποδομή του νησιού αναφέρεται

ο πρόεδρος της Ένωσης Ξενοδόχων : «Ένας μεγάλος επιχειρηματίας δεν πρόκειται να επενδύσει για 40 ημέρες του καλοκαιριού – το υπόλοιπο διάστημα η προσέλευση στο νησί είναι χαμηλή. Γι' αυτό πρέπει να στοχεύσουμε στην επιμήκυνση της τουριστικής περιόδου».

Φτάνοντας στο πυθαγόρειο διαπιστώνει εύκολα κανείς γιατί θεωρείται η τουριστική πρωτεύουσα της Σάμου: όμορφα παραδοσιακά σπίτια, γραφικό λιμάνι, αμφιθεατρική θέα. Ωστόσο, είναι εμφανές ότι λείπει η ζωντάνια των νέων ανθρώπων. Η Σάμος είναι ουσιαστικά θέρετρο ηλικιωμένων και οικογενειών. Πόσο κόσμος να περιμένει κανείς όταν τα νυχτερινά μαγαζιά κλείνουν στη 1 π.μ.

Οι αλλοδαποί τουρίστες, πάντως, δείχνουν αρκετά ευχαριστημένοι. «Μας αρέσουν τα σοκάκια, η θέα, η θάλασσα, η ατμόσφαιρα, η κουζίνα», λέει ένα ζευγάρι μεσόκοπων Ολλανδών που επέλεξαν τη Σάμο για μία εβδομάδα διακοπών. «Το δωμάτιό μας είναι απλό, καθαρό και ωραίο, όμως 6 ευρώ για ένα ποτό είναι πολλά», λένε. Πάντως, η προσφορά του πράκτορα ήταν δελεαστική: 275 ευρώ έκαστος (αεροπορικά εισιτήρια από Αμστερνταμ και 7 διανυκτερεύσεις), δηλαδή πολύ λιγότερα απ' όσα θα έδινε ο Έλληνας παραθεριστής.

Όσο για το επίπεδο των τιμών, δεν θα το χαρακτήριζε κανείς υπερβολικό, με κάποιες εξαιρέσεις, όπως η τελευταία γεύση ενός *freddo* στο αεροδρόμιο, που στοίχισε 4,90 ευρώ!

Το νησί του Πυθαγόρα διαθέτει τα δικά του ιδιαίτερα θέλγητρα, χάρες που έλκουν τον επισκέπτη. Ωστόσο, δεν έχει κατορθώσει να ξεφύγει από την απομόνωση λόγω ελλιπούς και ακριβής συγκοινωνίας, ούτε να αποκτήσει τουριστική πνοή για περισσότερο από έναν μήνα αν και διαθέτει, σύμφωνα με τους τοπικούς φορείς, ικανοποιητικές υποδομές.

Το νησί συνδέεται αεροπορικώς με την Αθήνα (πρωί και βράδυ), αλλά και τη Θεσσαλονίκη δύο φορές την εβδομάδα. Ωστόσο, οι τιμές των εισιτηρίων θεωρούνται μάλλον υψηλές. Όσον αφορά τις θαλάσσιες συγκοινωνίες, τόσο οι κάτοικοι της Σάμου όσο και οι επισκέπτες θα προτιμούσαν συντομότερα δρομολόγια. «Έχουμε σύνδεση 5 φορές την εβδομάδα με τον Πειραιά. Ωστόσο, αν και από τον Πειραιά η Σάμος απέχει 5 ώρες, το μικρότερο ταξίδι διαρκεί 9 μισή ώρα».

«Ο τουρισμός μας δεν είναι ιδιαίτερα ανεπτυγμένος. Το νησί ζει ουσιαστικά από τον τουρισμό μόνο τον Αύγουστο», λέει ιδιοκτήτρια καταλύματος και προσθέτει: «Πιστεύω ότι τα ακριβά εισιτήρια, αλλά και τα περιορισμένα δρομολόγια αποτρέπουν τον κόσμο από το να επισκεφθεί το νησί. Βέβαια, σε σχέση με πριν από 15 χρόνια είμαστε καλύτερα τώρα. Τα μεγάλα ξενοδοχεία δουλεύουν κυρίως με αλλοδαπούς, οι οποίοι έρχονται με γκρουπ και ταξιδεύουν με πτήσεις τσάρτερ, ενώ τα μικρά δουλεύουν κυρίως με Έλληνες για περίπου ένα μήνα».

Ο δήμαρχος εκτιμά ότι οι κάτοικοι του νησιού διαθέτουν και τουριστική συνείδηση και τουριστική παιδεία, ενώ θεωρεί ικανοποιητική την προβολή της Σάμου στις διεθνείς τουριστικές εκθέσεις. Πιστεύει ότι το νησί «αγαπιέται» και γι' αυτό ο τουρισμός της χαρακτηρίζεται από επαναληψιμότητα.



20.2 Προσιτές τιμές

Η Σάμος είναι ένα νησί που αξίζει κανείς να επισκεφθεί τουλάχιστον μία φορά. «Στα συν του νησιού συγκαταλέγονται οι πολλές και ωραίες παραλίες, η καλή κουζίνα, τα εξαιρετικά ντόπια κρασιά και οι προσιτές τιμές στα περισσότερα είδη». Ένα πλήρες γεύμα για δύο άτομα με κρασί συνήθως δεν υπερβαίνει τα 30 ευρώ, ενώ το ποτό κοστίζει 5 - 6 ευρώ και η μπύρα 3 ευρώ. Ωστόσο, οι τιμές σε ορισμένα δωμάτια ήταν ελαφρώς τσιμπημένες κατά τον τελευταίο χρόνο.

Όσον αφορά τις θαλάσσιες συγκοινωνίες, είναι σαφές ότι το λιμάνι δεν μπορεί να ανταποκριθεί στις σύγχρονες απαιτήσεις και να δεχθεί μεγάλα πλοία και κρουαζιερόπλοια. Η φιλοδοξία είναι να δρομολογηθούν ταχύπλοα σκάφη στο δρομολόγιο Σάμου - Πειραιά και η απόσταση να καλύπτεται σε 5,5 ώρες. Έτσι, η Σάμος θα μπορεί να αποτελέσει ακόμα και προορισμό Σαββατοκύριακου.

Ως προς τις ξενοδοχειακές μονάδες, αυτό που προκύπτει είναι ότι η Σάμος υστερεί σε σχέση με τα άλλα νησιά του Βορείου Αιγαίου, καθώς είναι αναλογικά το πιο «φτωχό» σε αριθμό κλινών (10.000 - 12.000, μαζί με τα ενοικιαζόμενα δωμάτια). «Σε σύνολο 19 μονάδων, διαθέτουμε περίπου 1.000 κλίνες Α' κατηγορίας και οι υπηρεσίες που παρέχονται είναι πολύ καλές, ωστόσο ο τουρισμός βρίσκεται μάλλον σε ύφεση, παρότι έδειχνε να σημειώνει αύξηση μετά τους Ολυμπιακούς Αγώνες. Όσο δεν λύνεται το πρόβλημα της πρόσβασης στο νησί – τα πανάκριβα ακτοπλοϊκά εισιτήρια, το ότι τα Air bus δεν μπορούν να προσγειωθούν στο αεροδρόμιο κ.λπ.– θα χάνουμε επισκέπτες».

Πάντως, οι Έλληνες τουρίστες θεωρούν αρκετά σημαντικό ότι στη Σάμο βρήκαν χαμηλές τιμές. «Καμία σύγκριση με Κυκλάδες. Στη Σάμο η ζωή δεν είναι ακριβή και αυτό είναι ένα μεγάλο πλεονέκτημα. Όμως η τουριστική περίοδος δεν «καλύπτει» τους ξενοδόχους, που προτείνουν τη θέσπιση κινήτρων, ώστε να ταξιδεύουν οι Έλληνες εκτός Ιουλίου και Αυγούστου και κατά συνέπεια να αμβλυνθούν και οι τιμές. «Μόλις και μετά βίας βγάζουν τα έξοδά τους οι ξενοδόχοι. Ουσιαστικά κινούνται μεταξύ φθοράς και αφθαρσίας.

21.0 Ποιοτικός Τουρισμός

Το βλέμμα στον τουρισμό υψηλής ποιότητας, ήτοι υψηλού βαλαντίου, έχουν στρέψει φορείς και κάτοικοι της Σάμου, θεωρώντας ότι οι τουρίστες που αναζητούν φθηνές διακοπές οδεύουν πλέον στα τουρκικά παράλια. Όπως και τα υπόλοιπα νησιά του Βορείου Αιγαίου, έτσι και το νησί του Πυθαγόρα στερείται επαρκούς και συχνής ακτοπλοϊκής σύνδεσης με τα λιμάνια του Πειραιά και της Θεσσαλονίκης. Το μόνιμο παράπονό των ντόπιων είναι ότι δεν έχουν γρήγορα ακτοπλοϊκά δρομολόγια, καθώς τα καράβια που έρχονται στο νησί επισκέπτονται πολλά λιμάνια και αυτό λειτουργεί αποτρεπτικά για τον Έλληνα τουρίστα.

Την ανάγκη βελτίωσης της ακτοποιοϊκής συγκοινωνίας επισημαίνει ο δήμαρχος Πυθαγορείου, κ. Πολυκράτης Κωνσταντινίδης. «Χρειαζόμαστε ταχύτερα πλοία και τακτικότερες συνδέσεις. Από τη Θεσσαλονίκη, για παράδειγμα, υπάρχουν μόνο δύο δρομολόγια την εβδομάδα. Όσο για τον Πειραιά, υπάρχει μόνο ένα γρήγορο που κάνει σχεδόν 10 ώρες». Κατά τα άλλα υπάρχει τακτική συγκοινωνία με τα μικρασιατικά παράλια καθώς και με τα Δωδεκάνησα (Πάτμο, Κω, Ρόδο, Λειψούς, Αγαθονήσι). Όσον αφορά την ξενοδοχειακή υποδομή, το επόμενο βήμα είναι η δημιουργία μιας μεγάλης ξενοδοχειακής μονάδας, η οποία θα συνδυαστεί με την ίδρυση της Πυθαγόρειας Ακαδημίας.

Στο Πυθαγόρειο, το πλέον τουριστικό σημείο του νησιού, υπάρχουν σήμερα οκτώ μεγάλες ξενοδοχειακές μονάδες και 4.000 κλίνες. «Τσιμπημένες» βρίσκουν τις τιμές ορισμένοι Έλληνες τουρίστες, οι οποίοι επισκέφθηκαν το νησί. «Κυρίως στο Πυθαγόρειο και στο Κοκκάρι, που είναι οι πλέον ανεπτυγμένες τουριστικά περιοχές διαπιστώσαμε αυξημένες τιμές. Βέβαια, αυτό δεν ισχύει παντού, υπάρχουν και επαγγελματίες που έχουν ρίξει τις τιμές», λέει ο Στέλιος Καρασαββίδης. Σ' αυτούς ίσως αναφέρεται η κ. Μαρίλη Λυμπέρη, ιδιοκτήτρια εστιατορίου, η οποία θεωρεί τις λογικές τιμές από τα πλεονεκτήματα της Σάμου. «Η διασκέδαση εδώ είναι σαφώς φθηνότερη. Το ποτό σ' ένα καλό μπαρ κοστίζει 5 ευρώ, ενώ ένα πλήρες γεύμα για δύο άτομα με εμφιαλωμένο κρασί σε καλό εστιατόριο συνήθως δεν υπερβαίνει τα 50 ευρώ».

«Η Σάμος έχει τον τέλειο συνδυασμό βουνού και θάλασσας και ωραίες παραλίες, οι οποίες όμως δεν έχουν αναδειχθεί και προβληθεί όσο θα έπρεπε. Αντίθετα, το Πυθαγόρειο και το Κοκκάρι είναι δύο υπέροχα λιμανάκια, τα οποία όμως έχουν χάσει τη γραφικότητά τους, επειδή έχουν υπερτουριστικοποιηθεί», συμπληρώνει ο Στέλιος Καρασαββίδης.



22.0 Εναλλακτικές μορφές τουρισμού – Επίλογος

Οι φορείς της Σάμου προκρίνουν την ανάδειξη των ορεινών χωριών αλλά και των εναλλακτικών μορφών τουρισμού, καθώς η ύπαρξη σπηλαίων και υδροβιότοπων μπορεί να προσελκύσει μια άλλη ομάδα ταξιδιωτών. Ήδη κάποιοι Γερμανοί έχουν αγοράσει σπίτια ή ακόμα και ολόκληρες γειτονιές ορεινών χωριών που φημίζονται για τη σπάνια αρχιτεκτονική τους. Ακριβώς το πράσινο και τα μνημεία πολιτιστικής κληρονομιάς (εκτός από τις καθαρές παραλίες - 5 γαλάζιες σημαίες) είναι κατά τη γνώμη του ξενοδόχου κ. Δημητρίου τα ατού του Σάμου.

Ωστόσο, οι επιχειρηματίες του νησιού ανησυχούν. Η τουριστική περίοδος συρρικνώνεται. Πριν από πέντε χρόνια η σεζόν άνοιγε τον Απρίλιο και τελείωνε στα τέλη Οκτωβρίου, σήμερα διαρκεί τουλάχιστον ένα μήνα λιγότερο. «Θέλουμε τουρίστες ποιότητας και όχι τα φθηνά πακέτα που προωθούν οι τουριστικοί πράκτορες. Δεν είναι δυνατόν να πληρώνουν οι Έλληνες ταξιδιώτες για τα μεταφορικά τους από Αθήνα όσο οι αλλοδαποί τουρίστες για τη διαμονή τους στο νησί», καταλήγει η κ. Λυμπέρη. Αναγκαία, λοιπόν, θεωρείτε η βελτίωση της εξυπηρέτησης σε όλα τα επίπεδα, ώστε να προσέλθει αξιόλογος, ποιοτικός τουρισμός.



Βιβλιογραφία

Conservation International, (2004), "Ecotourism",
www.conservation.org/xp/CIWEB/programs/ecotourism/ecotourism.xml

Εθνικό Κέντρο Περιβάλλοντος και Αειφόρου Ανάπτυξης, (2003), "Περιβαλλοντικά Σήματα, Σχέδιο Έκθεσης Δεικτών Αειφορίας, Ελλάδα 2003",
www.ekpaa.gr/documents/NCESD-GR-Indicators_full_report.pdf

UNESCO, (2002), "Sustainable Tourism",
www.unesco.org/education/tlsf/theme_c/uncofrm_c.htm

World Tourism Organisation, (1999), "Global Code of Ethics for tourism, Principles",
www.world-tourism.org/projects/ethics/principles.html

ΔΟΥΣΗ, Ε., 2001, «Η Κοινοτική Πολιτική Περιβάλλοντος και η Επίδρασή της στην περίπτωση της Ελλάδας», Πανεπιστήμιο Αθηνών, εκδ. Παπαζήση, σ.21 & 42

ΜΑΝΙΦΕΣΤΟ, 1995, "Για μια κοινοτική πολιτική βιώσιμης ανάπτυξης των νησιωτικών περιοχών της Ε.Ε.", που υιοθετήθηκε στο 2ο Συνέδριο της Διάσκεψης, Palma de Mallorca, 27-28/10/95

ΠΕΡΙΦΕΡΕΙΑ ΝΟΤΙΟΥ ΑΙΓΑΙΟΥ, 2005, Ενδιάμεση Αξιολόγηση ΠΕΠ Ν. Αιγαίου, 2000-2006

ΣΠΙΛΑΝΗΣ Γ., 1993, «Νησιωτική ανάπτυξη και δίκτυα συνεργασίας των νησιών της Ευρωπαϊκής κοινότητας», Περιοδικό "Τόπος", τ 6, σ.5-28.

ΣΠΙΛΑΝΗΣ Γ., «Για μια Ευρωπαϊκή Πολιτική Νησιών», Εργαστήριο Τοπικής και Νησιωτικής Ανάπτυξης», Πανεπιστήμιο Αιγαίου

<http://www.world-tourism.org/>

<http://www.eco-samos.gr>

<http://www.samosin.gr>

<http://www.samos.gr>

<http://www.samosnet.gr>