

ΑΝΩΤΑΤΟ ΤΕΧΝΟΛΟΓΙΚΟ ΕΚΠΑΙΔΕΥΤΙΚΟ ΙΔΡΥΜΑ

(Α.Τ.Ε.Ι. ΠΑΤΡΑΣ)

ΠΤΥΧΙΑΚΗ ΕΡΓΑΣΙΑ

**ΘΕΜΑ : Η Λαογραφία στις Κυκλάδες.
Έρευνα στη ΣΥΡΟ και την ΤΗΝΟ.**

ΣΠΟΥΔΑΣΤΡΙΑ : ΤΖΑΝΟΥΛΙΝΟΥ Άννα

ΕΙΣΗΓΗΤΗΣ : ΘΕΟΔΩΡΑΤΟΣ Ευάγγελος

Πάτρα 2004



ΑΡΙΘΜΟΣ ΕΙΣΑΓΩΓΗΣ	3497
----------------------	------

ΛΑΟΓΡΑΦΙΑ ΣΤΙΣ ΚΥΚΛΑΔΕΣ. ΕΡΕΥΝΑ ΣΕ ΤΗΝΟ ΚΑΙ ΣΥΡΟ.

Η λαογραφία ως επιστήμη

Από τα παιδικά μας χρόνια θυμόμαστε μύθους και παραμύθια, τραγούδια και παραδόσεις, παροιμίες, αινίγματα, ευχές και διάφορες εκφράσεις.

Όλοι γύρω μας στη ζωή, στη γέννηση, στο γάμο και το θάνατο, στη λατρεία και σε κάθε περιστατικό της ζωής, βλέπουμε πράξεις και ενέργειες που μας κάνουν να ρωτούμε, γιατί αυτό; γιατί εκείνο; και πολλές φορές η εξήγηση στηρίζεται σε ένα πλαστό μύθο. Όμως όλα τα βρήκαν από τους παλιούς, τα άκουσαν από τους παππούδες. Δηλαδή, όλα τα υπαγορεύει μια άγραφος παράδοση, ιερά και απαραβίαστη, βαθιά ριζωμένη στη ψυχή του λαού.

Και είναι τόσο μεγάλη η δύναμη της συνήθειας, ώστε όχι μόνο αμόρφωτοι άνθρωποι, αλλά και μορφωμένοι, υπόκεινται σε πράξεις και ενέργειες που σε καμία περίπτωση δεν δικαιολογούνται, πχ το να μην ανάβουμε τσιγάρο τρεις άνθρωποι με το ίδιο σπίρτο, το να τρέμουμε αν οι καλεσμένοι μας στο τραπέζι είναι δεκατρείς, το να αποφεύγουμε τους γάμους το Μάϊο και δίσεκτο χρόνο, όλα αυτά και πλήθος άλλων ενεργειών, συνηθειών κλπ, τα εξετάζει και ερευνά η λαογραφία.

Έργο της λαογραφίας ως επιστήμης είναι η εξέταση των δημιουργικών δυνάμεων της εθνικής ψυχής και πνευματικής ιδιοσυγκρασίας του ανθρώπου ενός και του ίδιου έθνους. Γι αυτό ο λαογράφος ερευνητής θα πρέπει να είναι μέλος του λαού που ερευνά, χωρίς να είναι κολλημένος στο παρελθόν, να πηγαίνει παντού, να τα βλέπει όλα, να συμμετέχει σε αυτά.

Το έργο της λαογραφίας δεν είναι όπως πολλοί νομίζουν, το να συλλέξει και να διαφυλάξει στα αρχεία τα τελευταία δείγματα των περασμένων

πραγμάτων, αλλά να δημιουργούν νέες μορφές λαϊκού βίου, που ενδιαφέρουν εξίσου την έρευνα και συντελούν στη γνώση της λαϊκής ψυχής, που είναι ο τελικός σκοπός κάθε λαογραφικής έρευνας. Γι αυτό πρέπει να την χαρακτηρίσουμε ως επιστήμη, όχι του παρελθόντος, αλλά του παρόντος.

Κατά τον W. Riehl, τον ιδρυτή της γερμανικής λαογραφίας, είναι μία ζωντανή επιστήμη περί του ζώντος ανθρώπου, και κατά τον Otto Lautner, θέλει να είναι καθρέφτης του λαϊκού βίου.

Από την λαογραφία ωφελείται και η προϊστορία, αλλά ωφελείται και η πρόσφατη ιστορία εάν μελετά τα πορίσματα της λαογραφίας. Επίσης είναι απαραίτητο συμπλήρωμα της λογοτεχνίας διότι, πώς θα εννοήσουμε τον Παπαδιαμάντη, τον Καρκαβίτσα, αν δεν γνωρίσουμε τα έθιμα του λαού, που αναφέρονται σε πολλά από τα έργα τους;

Οι αναζητήσεις των ελλήνων διανοουμένων για την ανακάλυψη και τον προσδιορισμό της ελληνικότητας ανανέωσαν το ενδιαφέρον για την ελληνική παράδοση και συγκέντρωση του λαογραφικού υλικού.

Στην περίοδο του μεσοπολέμου έγινε το μεγαλύτερο μέρος του έργου του «Κυριακίδη» με νέες απόψεις για την επιστήμη της λαογραφίας και τροποποιήσεις του νεοελληνικού πολιτισμού.

Επίσης σε αυτή την περίοδο δραστηριοποιείται η Αγγελική Χατζημιχάλη που συνάγει υλικό από την ελληνική ύπαιθρο και με την Αθηνά Ταρσούλη και Γιάννη Ισαρούχη, διοργανώνουν την πανελλήνια έκθεση ελληνικής λαϊκής τέχνης. Ακόμη η Μέλπω Μερλιέ ηχογραφεί την δημοτική και εκκλησιαστική μουσική.

Το ενδιαφέρον της εντοπιζόταν στις χώρες της Βόρειας Ελλάδος και τους πρόσφυγες της Μικράς Ασίας για να ιδρύσει αργότερα το Μουσικό Λαογραφικό Αρχείο και με το σύζυγό της το Κέντρο Μικρασιατικών Σπουδών(1930).

Ο Νικόλαος Πολίτης με βάση τους τρόπους και τις εκδηλώσεις του ψυχικού και κοινωνικού βίου του λαού, διαιρεί την λαογραφία:

- α) στα μνημεία, που περιλαμβάνει άσματα, παροιμίες, αινίγματα παραδόσεις, παραμύθια και
- β) σε πράξεις και ενέργειες, όπως τροφή, έθιμα, λατρεία, χορούς.

Ο δε Μογκ κατέληξε στην εξής διαίρεση:

- α) στον υλικό βίο
- β) πνευματικό βίο
- γ) και στον κοινωνικό βίο

Στην πίστη του λαού, η μαγεία κατέχει σπουδαιότατο μέρος, σε όλους τους χρόνους. Και στους αρχαίους Έλληνες δεν ήταν άγνωστος (Κίρκη, Μήδεια). Μετά τον Μ. Αλέξανδρο τα πράγματα μεταβάλλονται. Μάγοι και μάγισσες περιτρέχουν τις πόλεις και υπόσχονται κάθε αγαθό.

Κατά τους Βυζαντινούς χρόνους, η πολιτεία και η εκκλησία κατεδίωκαν τους μάγους που εξακολουθούσαν το έργο τους κρυφά.

Πολλές φορές ο λαός και οι μοναχοί κατηγορήσαν ως μάγους ακόμη και επισκόπους και άρχοντες.

Από τον 12ο αιώνα η μαγεία και αστρολογία καλλιεργούνται ακόμα και από τους λογίους και έχουμε τα «Σολωμονικά». Ακόμη και ο Μ.Ψειλός ομολογεί ότι ασχολήθηκε με την μαγεία. Μέχρι και σήμερα ζει η μαγεία και η μάγισσα θεωρείται σκεύος του διαβόλου.

Όσο κι αν η εκκλησία προσπάθησε με διδασκαλίες και νουθεσίες, με απειλές και τιμωρίες να εκριζώσει μύθους και συνήθειες, ο άνθρωπος έμεινε ίδιος, στη σκέψη και το αίσθημα, προληπτικός και δεισιδαίμων γεμάτος φόβους και τρόμους για την ύπαρξή του και την ευτυχία του.

Ασθένειες, θάνατος, αποτυχίες τον απειλούν σε κάθε στιγμή και ο φόβος και η αγωνία του θολώνουν το νου, προσπαθεί να αποτρέψει τα κακά με μεθόδους και συστήματα της μαγείας.

Πλήθος οι επενέργειες δυνάμεων, που επεκτείνονται σε ζωτικά όντα, οι δαίμονες της φύσεως που μέχρι σήμερα επέζησαν στη μνήμη του λαού.

Ο Χριστιανισμός, λέει ο M.Nilson εύκολα σάρωσε τους μεγάλους θεούς, αλλά οι μικρότεροι δαίμονες της λαϊκής πίστης αντιστάθηκαν με πείσμα, διότι ήταν κάτι πιο ζωντανό. Ακόμα και σήμερα ο έλληνας χωρικός πιστεύει στις «νύμφες» που ονομάζει νεραίδες ή γυαλλούδες. Είναι ωραιότατες γυναίκες, ασπροντυμένες με πέπλο αλλά με το ένα πόδι γαϊδουρινό.

Ο αγώνας της γλώσσας-επιστήμη λαογραφίας

Η προσέγγιση εκκλησίας λαού, έδωσαν μάχη για την γλώσσα και θα ναι κανείς ανιστόρητος αν αγνοήσει τις σκιερές πλευρές και τους αγώνες της γλώσσας. Στην εκκλησία επικρατούσε πχ επί τουρκοκρατίας αποκλειστικά η ελληνική, παράδοξο μεν αλλά αληθινό, σαν να προσδιορίζει την ύπαρξη δύο χωρών, του μέσα και του έξω της εκκλησίας. Έξω δέχεται η γλώσσα τις επιδράσεις της ιστορικής πραγματικότητας, μέσα μια άλλη που παραμένει αμετάβλητη στους αιώνες άθικτη, μία ασπίδα προστασίας που περιφρουρεί και μεταφέρει από το παρελθόν στο παρόν και στο μέλλον μία παράδοση. Κι αν αυτή η γλώσσα είναι τέτοια που οι πολλοί δεν καταλαβαίνουν, αυτό δε σημαίνει πως δεν επικοινωνούν μαζί της, γιατί ο χώρος και τα γενόμενα συγκινούν. Ο Δημήτριος Λουκάτος έδειξε πως ο λαός πέρασε ολόκληρες φράσεις από τη Βίβλο στις παροιμίες και την καθημερινή ομιλία του λαού.

Η λαογραφία στις Κυκλάδες

Στο κέντρο του αρχιπελάγους οι Κυκλάδες έγιναν πριν από εκατομμύρια χρόνια από τις γεωλογικές αναστατώσεις στην Ν.Α Μεσογείου.

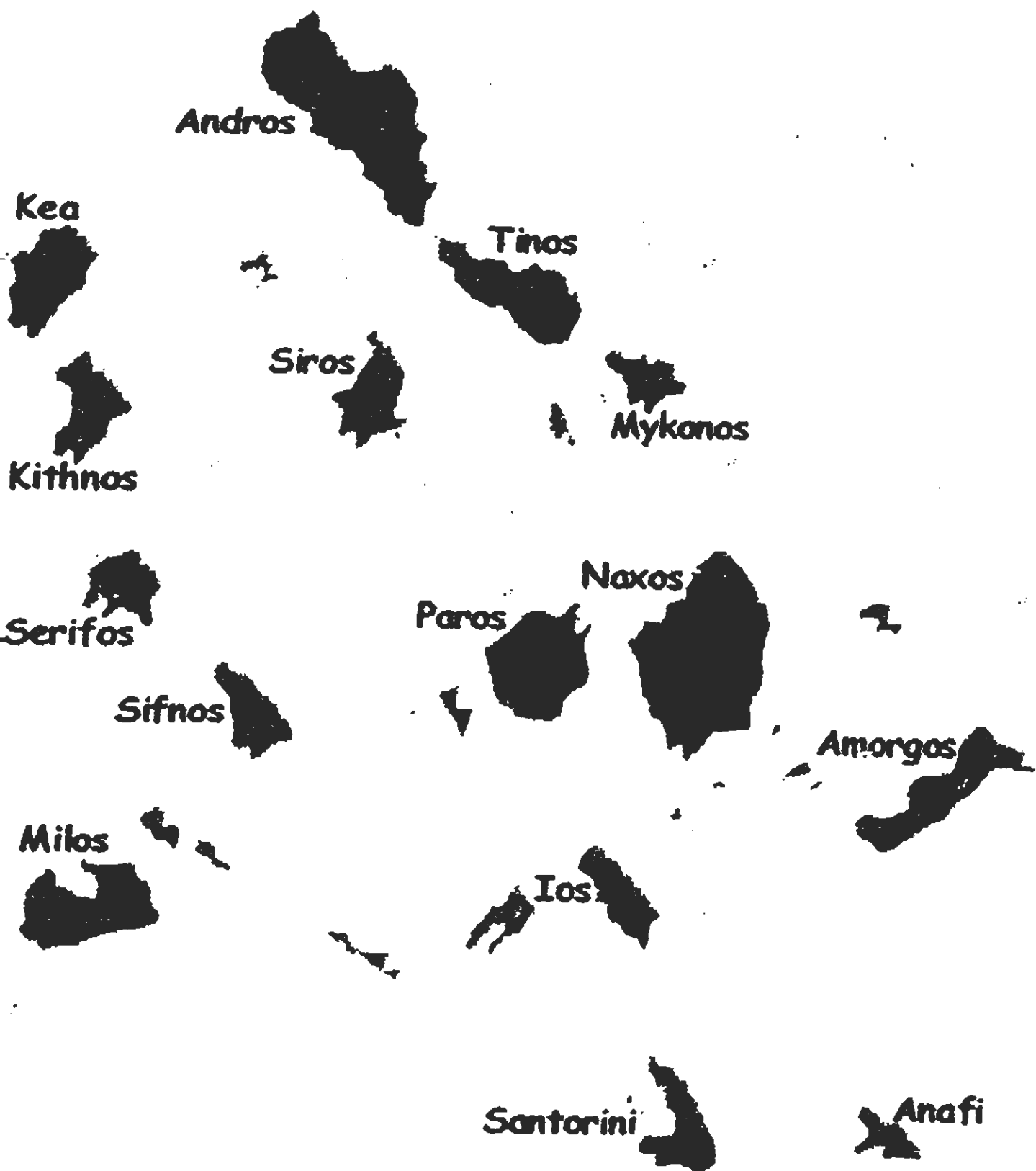
Σε αυτές τις αναστατώσεις, τους σεισμούς, τις εκρήξεις των ηφαιστείων, οφείλεται το σχήμα και η σύσταση του εδάφους τους.

Στους μύθους, οι Κυκλάδες συνδέονται στενά με τον Ποσειδώνα. Λέγεται ότι πήραν το όνομά τους από τις νύμφες Κυκλάδες τις οποίες μεταμόρφωσε ο Θεός της θάλασσας σε νησίδες όταν προκάλεσαν την οργή του.

Υπάρχουν κι άλλες παραδόσεις για την ονομασία τους από τη λέξη κύκλος, είτε επειδή εκτείνονται γύρω από τη Δήλο σε νοητό κύκλο, είτε επειδή οι άνεμοι που φυσούν ορμητικοί, ανάγκαζαν τα πλοία να περιστρέφονται.

Σε μυθικές μορφές αποδίδεται και η ίδρυση του κάθε νησιού ξεχωριστά, ενώ πλήθος από παραδόσεις αντικατοπτρίζουν την ιστορία τους, γιατί οι Κυκλάδες λόγω της γεωγραφικής τους θέσης, ανάμεσα στην Πειρωτική Ελλάδα, την Ασία και την Αφρική, υπήρξαν η γέφυρα για την ανάπτυξη δρόμων του εμπορίου και εξάπλωση του πολιτισμού.

Τις Κυκλάδες αποτελούν το νησιώτικο σύμπλεγμα Νάξου, Άνδρου, Τήνου, Πάρου, Κέας, Μήλου, Αμοργού, Ίου, Σύρου, Κύθνου, Μυκόνου, Σίφνου, Σέριφου, Θήρας, Σικήνου, Κιμώλου, Φολεγάνδρου, Ανάφης, Αντιπάρου, Γυάρου, Πράκλειας, Μακρονήσου, Πολυάγου, Ρήνειας, Δονούσας, Κέρου, Θηρασίας, Δεσποτικού και Δήλου με πολλές νησίδες και βραχονησίδες γύρω του και με πρωτεύουσά τους την Σύρο, την Ερμούπολη που διαιρείται σε οκτώ επαρχίες με ορεινό έδαφος, μικρές κοιλάδες και ιαματικές πηγές, έχουν ήπιο χειμώνα και δροσερό καλοκαίρι, άγονες σε γενικές γραμμές, με περιορισμένη καλλιεργήσιμη γη, αλλά αρκετό



Andros

Kea

Tinos

Siros

Mykonos

Kithnos

Serifos

Paros

Naxos

Sifnos

Amorgos

Milos

Ios

Santorini

Anafi

τουρισμό, τόσο για τον τουρισμό, τόσο για την ομορφιά τους όσο και για τις Αρχαιότητες που διαθέτουν.

Σύμφωνα με αρχαιολογικά ευρήματα πρωτοκατοικήθηκαν στους προϊστορικούς χρόνους. Στους αρχαίους χρόνους παίρνουν την μεγαλύτερη οικονομική και πολιτιστική ανάπτυξή τους, στην διάρκεια των οποίων ανέπτυξαν τον φημισμένο Κυκλαδίτικο πολιτισμό

Στους ιστορικούς και κλασικούς χρόνους υπήρξαν σύμμαχοι των Αθηναίων.

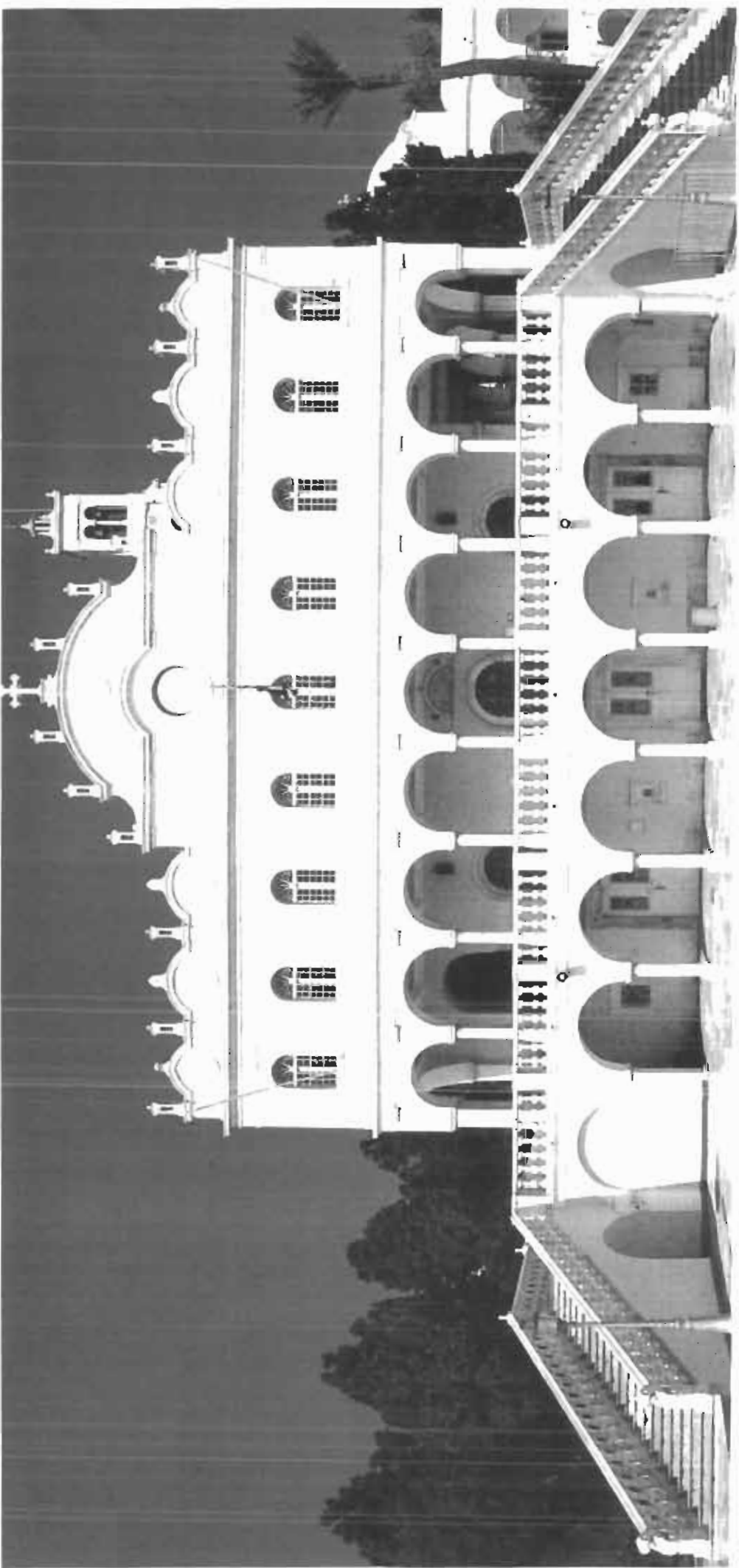
Στα μέσα του δεύτερου πΧ αιώνα περιήλθαν στους Ρωμαίους και παρήκμασαν.

Στους Βυζαντινούς χρόνους δοκιμάστηκαν από πειρατικές επιδρομές και τον 12^ο (δωδέκατο) αιώνα κυριεύτηκαν από τους Βενετούς και γνώρισαν ιδιαίτερη ακμή. Τον 16^ο (δέκατο έκτο) αιώνα στους Τούρκους από τους οποίους ελευθερώθηκαν και ενώθηκαν με το ελληνικό κράτος το 1830.

Τήνος από λαογραφική σκοπιά

Το πιο γνωστό και συνάμα άγνωστο νησί των Κυκλάδων περιμένει να το ανακαλύψουμε.

Η Τήνος, το ευλογημένο και ιερό νησί της πίστης και της ορθοδοξίας, ο τόπος της προσδοκίας, όπου ο πιστός βιώνει την συνάντησή του με το Θεό και την Αγία Μητέρα του. Η θαυματουργός ελπίδα που θεραπεύει τους βαριά ασθενείς, πραΰνει τους σκληρούς, μεταμορφώνει τους ατελείς, τους ειλικρινείς κάνει θαρρετούς. Μέσα σε αυτή την επιβλητική εκκλησία με την κατανυχτική ατμόσφαιρα εδώ και 180 σχεδόν χρόνια που βρέθηκε η



θαυματουργός εικόνα της Μεγαλόχαρης αναμφίβολα μονοπωλεί το χρόνο του επισκέπτη αυτό το μεγαλόπρεπο σύμβολο της χριστιανοσύνης.

Κοντά στη Μεγαλόχαρη τα θεμέλια ενός παλιού ναού των πρώτων χριστιανικών χρόνων στηρίζουν την εκκλησία της Εύρεσης, ενώ δίπλα το μαυσωλείο των θυμάτων της Έλλης το 1940.

Το έντονο θρησκευτικό στοιχείο οδηγεί τα βήματα στις υπόλοιπες εκκλησίες της χώρας, από αυτή του Αγίου Νικολάου των καθολικών μέχρι και των Ταξιαρχών με ξυλόγλυπτο τέμπλο του 18^{ου} αιώνα.

Περιπλανηθείτε στα γραφικά σοκάκια, ανακαλύψτε την παραδοσιακή αρχιτεκτονική στα σπίτια και αφιερώστε λίγη ώρα στα σημαντικά εκθέματα, το μαρμάρινο ηλιακό ρολόι, που χρονολογείται στα τέλη του 2^{ου} και αρχές του 1^{ου} αιώνα.

Η Τήνος πρόσφερε στην ανθρωπότητα μεγάλους καλλιτέχνες. Ν.Γκύζης, Δ.Φιλιπότης, Ν.Λύτρας, τα έργα των οποίων κοσμούν την πινακοθήκη και την αίθουσα Τηνίων καλλιτεχνών.

Το παρεξηγημένο από πολλούς νησί, σίγουρα θα ανταμείψει και τον πιο δύσκολο ταξιδιώτη, που θα θελήσει να το εξερευνήσει.

Στον Πύργο θα σας εντυπωσιάσει το παιχνιδίσμα ανάμεσα στο πράσινο του τοπίου και το λευκό του μαρμάρου που κυριαρχεί παντού.

Αυτό το Αρχοντικό χωριό, που είναι γενέτειρα του Χαλεπά, του Λύτρα και Φιλιπότη, είναι από τα ομορφότερα των Κυκλάδων.

Λίγο πιο έξω στο Εξώμπουργο θα συναντήσετε τον αρχαίο πολιτισμό να «συνομιλεί» με τα ίχνη των Ενετών, αφού στην περιοχή σώζονται ερείπια από την αρχαία πόλη και το Βενετσιάνικο φρούριο.

Τα σπήλαια της Γαστριάς, η τοποθεσία Βωλάξ με τους μοναδικούς ογκόλιθους, οι γούρνες (μαρμάρινα κοινόχρηστα πλυντήρια) στον Πύργο-γενέτειρα του Χαλεπά, οι ερηπωμένοι ανεμόμυλοι, τα απομεινάρια κάστρων



στολίζουν την Ίθνιακή ύπαιθρο που είναι πλούσια σε φυσικές ομορφιές και εναλλαγή τοπίων-θάλασσα, βράχια, ηλιορεματιές, αρχιτεκτονική. Όλα αυτά συνθέτουν την άλλη Τήνο που ονειρεύεται ο επισκέπτης.

Οι ανεμόμυλοι

Οι ανεμόμυλοι της Τήνου κτίστηκαν προς το τέλος της ενετοκρατίας. Σε δύο χαλκογραφίες χαρτών της Τήνου στα τέλη του 16^{ου} αιώνα απεικονίζονται οι ανεμόμυλοι στις πλαγιές του Ξώμπουργου. Επίσης σε χάρτη του Peters στο τέλος του 17^{ου} αιώνα διακρίνονται 3 ανεμόμυλοι στις παρυφές του Εξωμβούργου.

Τους βρίσκουμε στα πιο ανεμοδαρμένα μέρη του νησιού, πάνω στις λοφοσειρές του Πύργου και των Υστερνίων, σε ορισμένες περιοχές όπως Βίσυλο, Βαρβάνη, Μύλοι, Κτικάδος.

Στις μέρες μας άρχισε να χτίζεται ο μεγαλύτερος ανεμόμυλος, της Καζανόβαινας, που όμως δεν ολοκληρώθηκε, κι αυτό γιατί η αλευροποίηση άρχισε να γίνεται με μηχανές ντίζελ(φάμπρικες).

Οι ανεμόμυλοι στις θέσεις Βίσυλο, Βαρβάνη και Κάμπος λειτούργησαν μέχρι και τη δεκαετία του 1970. Όταν έφυγαν και οι τελευταίοι δύο γέροντες Μυλωνάδες του νησιού που είχαν μείνει πιστοί στην τέχνη και τους μύλους τους, ο μπάριμπα- Αντρέας κι ο μπάριμπα-Κοσμάς, όλα σταμάτησαν. Οι μύλοι έγιναν σύμβολα ενός ένδοξου παρελθόντος. Ιστορικά μνημεία προς μελέτη.

Υλικός Βίος

Το χωριό στην Τήνο: Στην διαμόρφωση κάθε συνοικισμού επιδρά το φυσικό περιβάλλον, και ιστορικοί λόγοι που πολλές φορές εκλείπουν: Τα χωριά είναι τραβηγμένα στο εσωτερικό, για να προφυλάσσονται από τους συνεχείς βοριάδες, να μην είναι σε μέρη ξάνεμα. Χαρακτηριστικό είναι ότι ο Κτικάδος αν και ψαράδικο χωριό, είναι χτισμένος στο βουνό μακριά από τη θάλασσα. Ο ιστορικός λόγος που τράβηξε τα χωριά στο εσωτερικό είναι η πειρατεία. Πολλές φορές τα χωριά δέχτηκαν τη μανία και λεηλασία των πειρατών.

Κέντρο του Τηνιακού χωριού, η πλατεία και η εκκλησία. Γύρο τα μικρομάγαζα, μπακάλικά, καφενεία. Το σχολείο ή είναι μέσα στο χωριό ή ανάμεσα σε δυο, για να μοιράζουν το δρόμο τους όπως λένε. Συγκεκριμένο σχέδιο δεν υπάρχει. Δημιουργούνται γραφικότερα δρομάκια και αδιέξοδα που γίνονται τότε ευκολοδιάβατα με σκαλιά και πλάκες από λιθόστρωτο ή και «καλντερίμια», μικρές πέτρες κοντά-κοντά.

Χαρακτηριστικά των χωριών, οι καμάρες που σχηματίζουν στοές γραφικότερες. Πάνω από τις καμάρες είναι δωμάτια σπιτιών. Ο λόγος; πάλι οι πειρατές, που στις επιδρομές τους караδοκούσαν οι χωρικοί πίσω από τις σκάλες και τους φρόντιζαν καταλλήλως.

Σπίτι Αν και η λαϊκή αρχιτεκτονική δεχόταν διαρκώς πλήγματα, βελτιώσεις και κακόγουστες αντιγραφές αστικών μορφών, το τηνιακό χωριό διατηρούσε την παλιά μορφή του. Το ίδιο συμβαίνει και με τη χώρα, που κοντεύει να μετατραπεί σε πόλη, χάνοντας το νησιώτικο, αν εξαιρέσει κανείς την Παλλάδα και μερικά στενάκια εδώ κι εκεί.

Τα κεραμίδια δεν συνηθίζονται, γιατί τα παρασέρνει ο δυνατός άνεμος.

Το έδαφος, επειδή είναι ορεινό ευνόησε την πέτρα σαν δομικό υλικό.

Το Τηνιακό σπίτι έχει όλα τα γνωρίσματα μιας αρχιτεκτονικής που απλώνεται στα νησιά του Αιγαίου και όχι μόνο.

Αυτή την αρχιτεκτονική, ο αρχιτέκτονας Βασιλειάδης την χαρακτηρίζει Αιγαιοπελαγίτικη αρχιτεκτονική, μια γραφική ασυμμετρία, με λιτότητα γραμμών. Κυριότερο χαρακτηριστικό είναι το δώμα. Το βόλτο, μια καμάρα στη μέση της σάλας με δοκάρια, «τις τράβες» που πάνω τους στρώνουν πλάκες από σχιστόλιθο και κοκκινόχωμα. Ακολουθεί το «μπίλισμα» και χωμάτιασμα. Για να φεύγουν τα νερά υπάρχουν οι κήνες. Όταν τελειώσει το δώμα, με την πρώτη βροχή ανεβαίνει ο χωρικός να το «κυλιντρίσει» για να προφυλαχθεί από, τα νερά. Αυτό γίνεται με το μαρμάρινο κύλινδρο. Εξωτερικά τα σπίτια είναι σοβατισμένα και ασβεστομένα. Είναι διώροφα. Το επάνω είναι η κατοικία και το κάτω το καστέι ή κατώι. Οι σκάλες, βγάζουν στην αυλή, μια βεράντα πλακόστρωτη, που πιάνει την πρόσοψη του σπιτιού. Γύρω- γύρω, πεζούλια από πλάκες, τα περπατάκια. Μια πλάκα προεξέχει, για να κοπανίζουν το χοντρό αλάτι με το «βιολί».

Στα πεζούλια, ξαποστένουν οι κουρασμένοι ζευγάδες. Το σούρουπο πίνουν στροφλιά, ρακί και συζητούν.. Παντού υπάρχουν γλάστρες με γεράνια και βασιλικά που μοσχοβολούν. Πολλά, στον εξωτερικό τοίχο έχουν μια πλάκα με το όνομα του ιδιοκτήτη και ανάγλυφες παραστάσεις.

Η σάλα, το μεγαλύτερο δωμάτιο, με το βόλτο και τις θυρίδες, με σχέδια λαϊκής τέχνης, τους φεγγίτες, και στο πίσω τοίχο οι μονές πόρτες που οδηγούν στις κρεβατοκάμαρες. Ηλιόλουστη και ευρύχωρη η σάλα με μεγάλα παράθυρα. Μικρά παράθυρα οι κρεβατοκάμαρες, για να δημιουργείται σκοτάδι, αφού από τον καιρό των Ενετών, το νησί ήταν γεμάτο μουριές, για την εκτροφή μεταξοσκώληκων που απαιτούσε σκοτάδι για τα κουκούλια τους.

Καρυδένια τραπέζια και καρέκλες για τα ασπρόρουχα, σεντούκια, κασέλες επιπλώνουν τα Τηνιακά σπίτια, με καναπέδες σκεπασμένους με υφαντά, δαντέλες που φιλοτεχνούν οι νοικοκυρές στον αργαλειό.

Στον τοίχο της κρεβατοκάμαρας, είναι το εικονοστάσι, με τις παλιές εικόνες της οικογένειας και το άσβητο κανδήλι, η στεφανοθήκη του ζευγαριού και κλαδιά από αγρέλι-βάγια για το κάπνισμα(ζεμάτιασμα για τα ζόρκια).

Η κουζίνα με το τζάκι για το μαγείρεμα. Η καμινάδα, κάπατος ή κάπασος, πέτρινος, με τρύπες στην κορυφή, σκεπάζεται με δύο γερές πλάκες. Το τζάκι έχει ράφια και γύρω-γύρω κρέμονται τα διάφορα σκεύη, ενώ στα ράφια είναι καλοφυλακισμένα τα «χαράνια», χύτρες, τηγάνια από μπακίρι και γύρω η στάμνα, στη σταμνοθήκη για το κρύο νερό. Στις τράβες, τα τσιγκέλια, που κρεμούν τυράκια, λουκάνικα κτλ.

Μία κλιβανή (πέτρινη σκάλα) οδηγεί από την κουζίνα στο κατώι. Τουαλέτα (κοινός αποχωρητήριο), υπάρχει έξω από το σπίτι, ή δεν υπάρχει καθόλου και χρησιμοποιούν το καστέι και τα χωράφια, πράγμα καθόλου υγιεινό, αλλά δυστυχώς τόσο συνηθισμένο.

Βοηθητικοί χώροι

Το κάτω πάτωμα χρησιμοποιείται για αποθήκη και κατοικία του μουλαριού ή γαϊδάρου. Ασοβάντιστο, έχει έξοδο στο δρόμο και το μπροστινό μέρος χρησιμεύει σαν σταύλος ζώου. Στο κατώι φυλάνε τη σοδειά από διάφορα τρόφιμα. Στον αχυρόνα αποθηκεύεται το άχυρο. Ακόμα μπορεί να είναι το πατητήρι για το πάτημα των σταφυλιών, ή ο ρακιζιός για την παρασκευή της ρακής.

Δίπλα από το σπίτι σε ένα μικρό δωματιάκι, είναι ο φούρνος. Ένας θάλαμος με ημικυκλική είσοδο, φτιαγμένος με πυρότουβλα για να αντέχουν στην θερμότητα.

Όταν ψήνουν, σφραγίζουν το στόμιο του φούρνου με λάσπη που φτιάχνουν στην βαθρακιά. Εξαερίζεται με μία τρόμπα, που τη βουλώνουν με βρεγμένο κουρέλι και την ανοιγοκλείνουν όποτε χρειάζεται.

Το κάτω μέρος «ο καρβουνόλακας» χρησιμοποιείται για να ρίχνουν τα αναμμένα φρύγανα που πυρώνουν το φούρνο.

Μέσα στα κτήματα των αγροτών, υπάρχει ένα κατάλυμα για το καλοκαίρι που οι πολλές δουλειές τον κάνουν να μένει συχνά και την νύχτα στα χωράφια. Πέτρινο με δώμα, χρησιμεύει και για αποθήκη των αγελάδων και βοδιών. Μπροστά είναι ο αυλόγυρος και πλάι ο κοπρόλακας. Η μανιαδούρα είναι ο χώρος που ρίχνουν τα άχυρα και σταβλίζουν τα ζώα.

Τα τελευταία χρόνια ο επισκέπτες της Τήνου, οργώνουν το νησί για να γνωρίσουν την άγνωστη, την άλλη Τήνο. Όλο το νησί είναι γεμάτο από εξωκλήσια και περιστεριώνες. Στα κτήματα, στις λαγκαδιές, σε κάθε πλαγιά, κάποιος άγιος λατρεύεται, κάποιο καντήλι ανάβει το Σαββατόβραδο. Κοντά στα 1300 ξωκλήσια και πλήθος περιστεριώνων γεμίζουν τα Τηνιακά βουνά.

Ο αριθμός των ξωκλησιών οφείλεται στο ότι ο καθένας θεωρεί καθήκον του να χτίσει στον προστάτη του άγιο. «να τον ευλαβείται», « να τ' καν' το πανηγυράκι τ'». Είναι όλα ιδιωτικά, άλλα καθολικά, άλλα ορθόδοξα, με μια γοητευτική απλότητα και καλαισθησία.

Στεγάζονται με δώμα. Είναι ρυθμοξωκλήσια και εκκλησίες βασιλικής, μονόκλιτης στα ξωκλήσια, δίκλιτης ή τρίκλιτης στις μεγαλύτερες εκκλησίες. Πάνω από τις πόρτες συνηθίζονται όπως και στα σπίτια, φεγγίτες με σχήμα σταυρού. Συχνά συναντούμε προσόψεις με μισές κολώνες που καταλήγουν

σε τόξα, δείγματα της φραγκικής επίδρασης από την εποχή της Ενετικής κατοχής.

Περιστεριώνες

Το άλλο στολίδι του νησιού, είναι οι περιστεριώνες. Αυτά τα λιθόκτιστα οικοδομήματα σηκώνουν ανάστημα 7-8 μέτρων και χρησιμοποιήθηκαν από την εποχή της ενετοκρατίας. Οι τριγωνικές και πολυγωνικές κόγχες με πλούσιο εξωτερικό διάκοσμο προστατεύουν τα περιστέρια από τα σκέρτσα του καιρού και γοητεύουν τον ταξιδιώτη.

Είναι πέτρινα χτίσματα, με ορθογώνιο σχήμα. Στην Τήνο ζουν οι βασιλιάδες των περιστεριών μια και μένουν σε παλάτια, ενώ των άλλων περιοχών, αρκούνται σε ταπεινά ξύλινα σπιτάκια. Εκτός από το μέγεθος, έχουν και μία λαμπρή διακόσμηση άφταστης λαϊκής τέχνης. Μοιάζουν σαν να τα κέντησαν τα πιο επιδέξια γυναικεία χέρια.

Οι φωλιές είναι τοποθετημένες ανάμεσα στα σχέδια, ώστε να αποτελούν μέρος της διακόσμησης. Η διακόσμηση γίνεται με σχιστολιθικές πλάκες βαλμένες έτσι ώστε να σχηματίζουν ρόμβους, τρίγωνα, ήλιους, κυπαρίσσια. Πάνω στο ακρόδωμα είναι χτισμένα κολωνάκια με ψεύτικα περιστέρια και άλλα διακοσμητικά. Έχουν πρακτικό σκοπό. Είναι σκιάκτρα για να φοβούνται τα όρνια και θέσεις για να κάθονται τα περιστέρια.

Οι περιστεριώνες άρχισαν να κτίζονται στο τέλος της ενετοκρατίας. Μοναδική εξαίρεση ως προς την εξωτερική εμφάνιση αποτελεί ο περιστεριώνας της οικογένειας Αφεντούλη, έξω από την χώρα της Τήνου με κυκλικό κυλινδρικό σχήμα.

Οι περιστεριώνες ενέπνευσαν τους αμέτρητους λαϊκούς τεχνίτες και έδωσαν το μήνυμα της καλλιτεχνικής φλέβας των Τηνίων, προετοιμάζοντας



το έδαφος για την ομαδική εμφάνιση των μεγάλων Τηνίων καλλιτεχνών που συνεχίζουν και σήμερα με αμείωτη ένταση την παράδοση εκείνων των ανωνύμων.

Σήμερα οι περιστεριώνες της Τήνου, αυτό το αρχιτεκτονικό φαινόμενο, όπως λένε οι ειδικοί, αποτελεί σημείο αναφοράς για τους ανθρώπους της τέχνης.

Αρχιτέκτονες, πολιτικοί μηχανικοί και φοιτητές από όλο τον κόσμο φτάνουν για να μελετήσουν και να γράψουν διατριβές και μεταπτυχιακές εργασίες για τους περιστεριώνες της Τήνου.

Η Τηνιακή τέχνη του μαρμάρου

Ανάμεσα στους διάφορους ελληνικούς τόπους όπου άνθισε η λαϊκή λιθογλυπτική, την Ήπειρο, τη Μακεδονία και το Πήλιο, τη Μάνη, την Κρήτη, τη Χίο, την Πάρο και τη Νάξο, η Τήνος αξιόθηκε μιας μεγάλης τιμής: να πρωτοστατήσει μετά το 1830 στην ανοικοδόμηση και στον καλλωπισμό του ελεύθερου ελληνικού κράτους και να αναδείξει κορυφαίους εκπροσώπους της νεοελληνικής τέχνης. Κι ακόμη να παραμείνει έως σήμερα το μοναδικό κέντρο όπου ο ήχος του μαντρακά δεν έπαψε να αντηχεί και το καλλιτεχνικό κλίμα να συντηρείται.

Ανανεώνοντας από τα χρόνια της Βενετοκρατίας την παλιά ελληνική παράδοση του μαρμάρου, η Τήνος αναδείχτηκε το πιο σημαντικό κέντρο στην Ελλάδα. Η ανάπτυξη της τοπικής μαρμαροτεχνίας συγκεντρώνεται γύρω από δύο μεγάλα χωριά: τον Πύργο και τα Ιστέρνια στην Έξω Μεριά, όπου και τα λατομεία μαρμάρου. Τα έργα όμως και οι εφαρμογές του μαρμάρου εκτείνονται σε όλο το νησί. Πολλά είναι αυτά που συναντούμε και εδώ, στα Πάνω Μέρη, και μάλιστα από τα πλέον πρώιμα.

Οι αφετηρίες της τοπικής μαρμαροτεχνίας πρέπει να τοποθετηθούν στα χρόνια της βενετσιάνικης κυριαρχίας. Αν και το μέγιστο μέρος των λιθογλυπτών που σώζονται ανήκουν στο 18ο και στο 19ο αιώνα, η έναρξη της ακμής τοποθετείται αρκετά παλιότερα. Ήδη κατά το 17ο αιώνα, μαρμαράδες μάστοροι ακολούθησαν τους οικοδόμους σε ολόκληρο το νησί, κατασκευάζοντας μαρμάρινα μέλη οικοδομών και διακοσμητικά ανάγλυφα ή συνδύαζαν και τις δύο ιδιότητες όπως συνάγεται από επιγραφές.

Ο 18^{ος} αιώνας βρίσκει την Τηνιακή μαρμαροτεχνία σε άνθηση. Τα τοπικά κέντρα ακμάζουν οικονομικά και πολιτιστικά. Ανάμεσά τους αναπτύσσεται έντονη άμιλλα, όπως και ανάμεσα στα εργαστήρια και στους μαστόρους, που προωθεί την τεχνική και ευρύνει το εργαλιακό φάσμα. Σταδιακά η μαρμαρογλυπτική του νησιού θα σπάσει τα τοπικά όρια. Γίνεται πλανόδια και κατακτά ολόκληρο το συναλλακτικό κύκλωμα του ευρύτερου ελληνισμού. Μαρμάρινα αρχιτεκτονικά μέλη, εκκλησιές φεγγίτες, βρύσες, ταφόπλακες μαρτυρούν την ακμή. Οι τεχνίτες περιοδεύουν για μεγάλα χρονικά διαστήματα στη νησιωτική και στη στεριανή Ελλάδα, στο Άγιο όρος, στη Σμύρνη, την Κωνσταντινούπολη, τη Βαλκανική, τον Ιούξεινο και τη Ν. Ρωσία, την Αίγυπτο. Από τις οικογένειες αυτές των μαρμαράδων θα βγουν αργότερα κορυφαίοι εκπρόσωποι της νεοελληνικής γλυπτικής: αδελφοί Βιτάλοι, Δ. Φιλипότης, Γ. Βιτάλης, Γιαν. Χαλεπάς, Λ. Σώχος κ.α .

Συνεκτιμώντας ποικίλους παράγοντες, μπορούμε να εντοπίσουμε τις αιτίες που οδήγησαν στη γέννηση του φαινομένου στα εξής τέσσερα σημεία:

- α) την αφθονία της πρώτης ύλης που εξορύσσεται στην περιοχή όπου άνθισαν τα τοπικά κέντρα,
- β) τη διαμόρφωση ευνοϊκών ιστορικών και κοινωνικοοικονομικών συνθηκών

γ) τον πολύπλευρο ρόλο των Βενετών (ευκαιρίες που πρόσφερε η οικοδόμηση αρχοντικών, θετική νοοτροπία της καθολικής εκκλησίας απέναντι στην πλαστική, βενετσιάνικη τεχνική-καλλιτεχνική επιρροή, εντοιχισμός οικοσμήμων) και

δ) την πιθανή προγενέστερη επιβίωση. Φαίνεται πιθανό να μη σταματήσει ποτέ εντελώς μια στοιχειώδης εφαρμογή των τεχνικών του μαρμάρου, ενταγμένη στη γενικότερη οικοδομική δραστηριότητα, αν και οι μαρτυρίες που διαθέτουμε για την προ του 17^{ου} αιώνα εποχή δεν επιτρέπουν την τεκμηρίωση συνέχειας.

Η ακμή της τοπικής λιθογλυπτικής συνάπτεται με την ελληνική αναγέννηση του 18^{ου} αιώνα. Με τη δημιουργία, αργότερα, του νέου ελληνικού κράτους και τις αλλαγές των κοινωνικών δομών, ο εργαστηριακός χαρακτήρας της διευρύνεται και ταυτόχρονα διαφοροποιείται.

Οι Τηνιακοί τεχνίτες χρησιμοποιούνται από ξένους και Έλληνες αρχιτέκτονες, σχεδόν αποκλειστικά, για την ανοικοδόμηση της πρωτεύουσας, τα μέγαρα, τις εκκλησίες και τις αναστηλώσεις των αρχαίων μνημείων. Τα παλιά ανάκτορα (Βουλή), το Πανεπιστήμιο, η Ακαδημία, η Εθνική Βιβλιοθήκη, το Ζάππειο, το Μουσείο, το Πολυτεχνείο, το Αρσάκειο, το Στάδιο, πολλά αρχοντικά και εκκλησίες (όπως η Μητρόπολη, η Χρυσοσπηλιώτισσα, η Αγία Ειρήνη, η Ζωοδόχος Πηγή, η Αγία Τριάδα Πειραιώς) και αρχαία μνημεία (Παρθενώνας, Τάφος Κεραμικού, Λέων της Χερώνειας, Ολυμπία κ.α) φέρουν τη σφραγίδα της τηνιακής σμίλης.

Μέσα από τους μαρμαράδες ξεπηδούν οι πρώτοι μαθητές του Πολυτεχνείου και μεγάλος αριθμός καλλιτεχνών. Πολλοί μαστόροι που έρχονται από την Τήνο ανοίγουν στην Αθήνα εργαστήρια και δημιουργούν ένα ισχυρό δευτερογενές κέντρο που λειτουργεί παράλληλα με εκείνα του

νησιού. Έτσι, σε μια πρωτεύουσα δίχως καλλιτεχνική υποδομή, καλλιεργεί ζηλευτό καλλιτεχνικό κλίμα. Παράλληλα όμως, οι Τηνιακοί μαστόροι της Αθήνας, ζώντας και δουλεύοντας έξω από το χειροτεχνικό τους περιβάλλον, απομακρύνονται από αυτό και υιοθετούν αστικές και νεοκλασικές μορφές. Ήδη από τις αρχές αυτής της περιόδου και πολύ περισσότερο με την ίδρυση έδρας γλυπτικής στο Πολυτεχνείο, συντελείται η διάκριση ανάμεσα στον εμπειρικό μαρμαρογλύπτη-μάστορη και το σπουδαγμένο γλύπτη-καλλιτέχνη.

Η διάκριση αυτή σχετίζεται άμεσα με την ιστορία του νεοελληνικού μαρμάρου, με το τέλος μιας εποχής και την αρχή μιας άλλης. Από τις μεταβυζαντινές απαρχές μέχρι το 1830, η νεοελληνική μαρμαροτεχνία διανύει την πρώτη φάση της που την ονομάζουμε «λαϊκή λιθογλυπτική». Χαρακτηριστικά της, η χειροτεχνική οργάνωση, η προβιομηχανική τεχνολογία και το λαϊκό ύφος. Επιβιώσεις της προεκτείνονται και πέραν του συμβατικού αυτού χρονικού ορίου. Ωστόσο, από τη δεκαετία του 1830 η φάση αυτή θα δώσει τη θέση της σε δύο άλλα, παράλληλα εξελισσόμενα, συστήματα: την καλλιτεχνική γλυπτική και την εμπειρική μαρμαρογλυπτική. Η πρώτη εγκαθιδρύει ένα σύστημα ακαδημαϊκής τάξης, με αισθητικές προτεραιότητες και ανώτερες σπουδές γλυπτικής. Η δεύτερη παραμένει εμπειρική, με κυρίαρχα χαρακτηριστικά την ομαδικότητα και την πρακτική λειτουργία, αφίσταται όμως από το λαϊκό ύφος και στρέφεται προς μια νέα αγορά, εκείνη των αστικών αρχιτεκτονημάτων, των εκκλησιαστικών έργων και των επιτύμβιων μνημείων. Τεχνοτροπικά ακολουθεί τον εκάστοτε συρμό, περνώντας από τα λαϊκά και τα μπαρόκ στοιχεία στο νεοκλασικισμό και από αυτόν στο νεοβυζαντινό ύφος. Τεχνολογικά κινείται (και στον αιώνα μας) σε προβιομηχανικά πλαίσια, εκτός από τις ως το 1950 πρωτοβιομηχανικές μονάδες.

Από τα τέλη του 19^{ου} αιώνα , οι μετεγκαταστάσεις Τηνιακών μαρμαράδων επεκτείνονται, πέρα από την Αθήνα και τον Πειραιά και σε άλλες ελληνικές πόλεις, όπου ιδρύονται μαρμαρογλυφεία, αργότερα και μαρμαροβιομηχανικές μονάδες, ενώ συνεχίζεται η έντονη δραστηριότητά τους στη Σμύρνη (ως το 1922), την Πόλη, την Κριμαία και την Οδησό (ως το 1917), τη Ρουμανία και την Αίγυπτο. Στην ίδια την Τήνο ο αντίκτυπος των επιρροών, η αλλαγή του τρόπου ζωής και η μετανάστευση πλήττουν τα τηνιακά κέντρα, αν και ως τη δεκαετία του 50 η ζωτικότητα τους εν μέρει διατηρείται. Μετά το Β Παγκόσμιο πόλεμο συνεχίζουν να λειτουργούν μόνο τέσσερα εργαστήρια και στη δεκαετία του 70 δεν έχει απομείνει παρά εκείνο του μπάριπα-Γιάννη Φιλιππότη στον Πύργο.

Τότε ακριβώς (1978-80) είναι που επανεμφανίζεται το αποξενωμένο για πάνω από ένα αιώνα λαϊκό ανάγλυφο. Νέες συνθήκες όπως ο «φολκορισμός» , η αύξηση του τουριστικού ρεύματος και η οικοδόμηση σπιτιών και ξενοδοχείων παραδοσιακού τύπου, επαναφέρουν στο προσκήνιο φεγγίτες, υπέρυθρα, βρύσες, διακοσμητικές πλάκες και μικρά ανάγλυφα. Πολύ σύντομα προσανατολίζονται σε ανάλογη παραγωγή και εργαστήρια της Αθήνας, αφού τα αίτια που δημιουργούν τη ζήτηση δεν είναι τοπικά αλλά γενικότερα. Όλες αυτές οι περιπτώσεις εντάσσονται στη «σύγχρονη χειροτεχνική», δομή που διέπει σήμερα τη λεγόμενη λαϊκή τέχνη. Αυτή η λαϊκότεροπη σύγχρονη χειροτεχνία ορίζει μια νέα, την τέταρτη φάση της τέχνης του μαρμάρου με τα αντίστοιχα χαρακτηριστικά: χρήση βιομηχανικών εργαλείων στα πρώτα στάδια της διαδικασίας, με σκοπό την ελάττωση του χρόνου παραγωγής, και προβιομηχανικών στα τελευταία, με στόχο το χειροποίητο αποτέλεσμα μερική αποδέσμευση από τις αρχές της παραγγελίας και της χρησικότητας, ατομική πρωτοτυπία του μαρμαρογλύπτη.

Ειδικότερα τώρα για τα έργα της πρώτης φάσης που ενδιαφέρει εδώ, δηλαδή της λαϊκής λιθογλυπτικής, αυτά με βάση τη χρήση τους μπορεί να ταξινομηθούν σε εργαλεία-σκεύη (π.χ πετροθήρια για το πήξιμο του τυριού, ξινάρια από όπου αναβλύζει το νερό της πηγής, γούρνες, σκάφες, γουδιά), σε αρχιτεκτονικές κατασκευές, κοσμικές (κολόνες, φουρούσια, σκάλες, πορτοσιές, αετώματα, πηγαδοστόμια) και εκκλησιαστικές (τέμπλα, προσκυνητάρια, σταυρούς, καμπαναριά) και τέλος σε λιθανάγλυφα. Ως λιθανάγλυφα χαρακτηρίζονται επιφάνειες που φέρουν διάκοσμο εγχάρακτο, ανάγλυφο ή διάτρητο, είτε αυτοτελείς, είτε τμήματα αρχιτεκτονικών κατασκευών όπως :

α) οικόσημα που υπενθυμίζουν την περίοδο της Φραγκοκρατίας, είναι όμως συνήθως έργα ντόπιων μαστόρων

β) τέμπλα μαρμάρινα που από το 17^ο αιώνα έως τις πρώτες δεκαετίες του 19^{ου} αιώνα ακολουθούν μορφολογικά και διακοσμητικά πρότυπα από τα αντίστοιχα ξυλόγλυπτα, αργότερα στρέφονται προς το νεοκλασικισμό και από τη δεκαετία του 1930 προς το νεοβυζαντινό ύφος

γ) υπέρθυρα και περιθυρώματα που εικονίζουν φυλακτικά και αποτρεπτικά σύμβολα για την προστασία της εισόδου από τα δαιμονικά όντα (σταυρούς, αγγέλους, αγίους, ένοπλους φρουρούς, φίδι-στοιχειό του σπιτιού, ανθρώπινες κεφαλές, γοργόνες, θηρία, δικέφαλους αετούς, πεντάλφες...).

Αλλά και διακοσμητικές παραστάσεις και θέματα ηλιακά και επαγγελματικά

δ) φεγγίτες, ιδιαίτερη κατηγορία διάτρητων υπερθύρων που καλύπτουν τα τόξα πάνω από τα ανοίγματα των σπιτιών, ή αντιστοιχούν σε μικρά παράθυρα. Εφοδιασμένοι με φυλακτικές και διακοσμητικές παραστάσεις, όπως και τα λοιπά υπέρθυρα, έχουν επιπλέον και πρακτική αποστολή, να αφήσουν από τα διάτρητα μέρη τους το φως και τη δροσιά να περνούν στο σπίτι

ε) αρχιτεκτονικές πλάκες, εντοιχισμένες στους εξωτερικούς τοίχους της οικοδομής, κοσμικές και εκκλησιαστικές. Εικονίζουν τον τιμώμενο και άλλους αγίους, φέρουν φυλακτικές και διακοσμητικές παραστάσεις και αναγράφουν κτητορικές επιγραφές και χρονολογίες. Εδώ μπορούμε να εντάξουμε και τα ομφάλια των δαπέδων

στ) βρύσες, τα θέματα των οποίων (σταυροί, αγιογραφικές παραστάσεις, αποτρεπτικά σύμβολα, στοιχείο της πηγής, θυμιατήρια, άνθη και καρποί προσφοράς..) συνδέονται με τις δοξασίες περί της πολυτιμότητας και της λατρείας των υδάτων

ζ) ταφόπλακες, με χαρακτηριστικά θέματα εκείνα της ματαιότητας των εγκόσμιων, άνθη σε μόνιμη προσφορά και επαγγελματικά σύμβολα-εργαλεία του νεκρού

η) παιδικά χαράγματα, δηλαδή γυμνάσματα παιδιών χαραγμένα στις μαρμαρόπλακες των δρόμων, ενδεικτικά του τοπικού επαγγελματικού προτύπου.

Μορφολογικά, ενώ στα λιθανάγλυφα του βορειοελλαδικού χώρου υπερισχύουν οι ανατολικές επιδράσεις, εδώ και γενικά στο νησιωτικό, υπερισχύουν οι δυτικές, αμφοτέρως δημιουργικά αφομοιωμένες στον παραδοσιακό μεταβυζαντινό κορμό.

Επισημαίνονται οι γενικές τάσεις της λαϊκής τέχνης, δηλαδή η σχηματοποίηση, η συμμετρική διάταξη, το περιοδικά επαναλαμβανόμενο θέμα, ο τονισμός του κυρίου θέματος με το μέγεθος, ο «φόβος του κενού», η αισιοδοξία και η διακοσμητική διάθεση.

Κοινωνικός Βίος

Τον πρώτο λόγο έχει ο πατέρας μέσα στο σπίτι, που είναι ο αρχηγός της οικογένειας, αφού θεωρείται ο πιο ικανός και πολύπειρος, πράγμα που εκφράζει και η παροιμία. «Άντρας να ν' κι ας είν' και ξυλένιος».

Μεγάλες ευθύνες αλλά και δικαιώματα, έχει ο πρωτότοκος γιός. Η γυναίκα έχει τη γνώμη της αλλά τελικά το κάθε τι εξαρτάται από τον πατέρα. Πρέπει να καταγίνεται με τα του σπιτιού. Τα καφενεία είναι προνομιακό δικαίωμα των αντρών. Τα κορίτσια είναι υπάκοα και συνεσταλμένα και βοηθούν τις μανάδες τους. Βαρύτητα έχουν τα λόγια του παππού και της γιαγιάς γιατί έχουν πείρα. Κι ο σεβασμός των Τηνιακών στην πείρα των γηροντότερων είναι φανερός με την παροιμία : «Άμα δεν έχεις γέρο ν' αγοράζ'ς...»

Οι γυναίκες φέρονται με το παρατσούκλι του άντρα τους. Τα επώνυμα δεν χρησιμοποιούνται, παρά μόνο όταν ο νόμος το επιβάλλει. Οι χωρικοί είναι γνωστοί με τα παρατσούκλια, που έχουν αντικαταστήσει το επίθετο. Κάποιον τον είπαν «Σακκ'λάρα», γιατί λέγεται ότι βρήκε μια σακούλα λίρες στο Βρέκαστρο, άλλον «Μανέλα», γιατί διαρκώς φώναζε «φερ'τ' μανέλα». Τα Τηνιακά παρατσούκλια είναι πάρα πολλά, αναφέρθηκαν ενδεικτικά δυο-τρία.

Η απρόσωπη πολιτεία, που αποξενώνει τους ανθρώπους και τους απομονώνει, είναι κάτι άγνωστο για τα χωριά. Εκεί ο κάθε άνθρωπος έχει τις ίδιες έννοιες, ίδιους πόθους και προβλήματα. Οι χωρικοί είναι πολύ κοντά ο ένας στον άλλο. Στον τρύγο, στο πάτωμα, τα χοιροσφάγια. Στις συμφορές συντρέχουν, στον πόνο παραστέκονται, στη χαρά συνεορτάζουν. Το πνεύμα της φιλοξενίας εκτός του να δώσουν φαγητό, να κοιμήσουν σπίτι τους ακόμα και αγνώστους γίνεται φανερό, στον τρόπο που μιλούν, που σε

κερνούν στα πανηγύρια που συναγωνίζονται ποιος θα σε πρωτοπάρει στο τραπέζι του.

Η χώρα είναι λιγότερο φιλόξενη, γιατί έχει αμβληθεί το αίσθημα της φιλοξενίας από τα οφέλη του τουρισμού, τα εστιατόρια, το νοίκιασμα δωματίων. Είναι γεγονός πως όσο πιο πλούσιος είναι κανείς, τόσο λιγότερο φιλόξενος γίνεται.

Καλαθοπλεκτική

Τα καλάθια, τα κοφίνια και τα πανέρια που πλέκονται στην Τήνο, έχουν σκοπό να καλύψουν τις ανάγκες των γεωργών και των ψαράδων, αρκετά όμως από αυτά πουλιούνται το καλοκαίρι και σε προσκυνητές. Φήμη χωριού καλαθοπλεχτών έχει το Βωλάξ, αφού οι περισσότεροι κάτοικοι ασχολούνται εκεί με την καλαθοπλεκτική.

Καλάθια, κοφίνια και πανέρια πλέκονται με τον ίδιο τρόπο. Καρφιά και σπάγγοι δεν χρησιμοποιούνται. Η εργασία γίνεται αποκλειστικά με καλάμια και βέργες λυγαριάς. Τις βέργες τις καθαρίζουν πρώτα από τα φύλλα και τις αφήνουν μέσα στο νερό του λαγκαδιού, για να είναι μαλακές και να δουλεύονται. Από πάνω τις «πετρώνουν», επειδή υπάρχει φόβος να τις παρασύρει το ρέμα.

Για να γίνει το καλάθι, πρέπει πρώτα να πλεχτεί ο πάτος. Βάζουν τις βέργες σταυρωτά και κάνουν το πλέξιμο με άλλες βέργες, περνώντας μία πάνω, μία κάτω. Κατόπιν τις λυγούν προς τα πάνω και ανεβάζουν τον πλοκό δύο δάκτυλα με βέργες λυγαριάς και από κει και πέρα με καλάμια. Τα καλάμια είναι κομμένα σε ψιλές λουρίδες ενός περίπου πόντου. Αφού πλεχτεί το καλάθι, μπαίνει ένα τελειώμα πλεγμένο κοτσίδα με βέργες

λυγαριάς. Το χέρι γίνεται ξεχωριστά και το «μπήγουν» ύστερα στον πλοκό. Λυγούν μια χοντρή βέργα και γύρω-γύρω τυλίγουν άλλες λεπτότερες, που τις δένουν στις άκρες με ψιλές βεργίτσες.

Στα κοφίνια, βέργες και καλάμια είναι πολύ χοντρά και στο κάτω μέρος, προτού αρχίσει να πλέκεται το καλάμι, οι βέργες της λυγαριάς υψώνονταν τέσσερα-πέντε δάχτυλα, γιατί το κοφίνι «τρώει πολύ σκόρτσο», δέχεται δηλαδή περισσότερο βάρος.

Κηροπλαστική

Είναι κοινό σε ολόκληρη το τόμα, «Κάνε με καλά Παναγία μου και θα φέρω στη Χάρι Σου μια λαμπάδα σαν το μπόι μου». Έτσι, κάθε καλοκαίρι πουλιούνται στην Τήνο πλήθος λαμπάδες και κεριά. Κατασκευάζονται από βιοτέχνες κηροπλάστες, που τα διαθέτουν και λιανικά, αλλά κυρίως χοντρικά, σε ένα σωρό μεταπωλητές.

Τα κεριά γίνονται από τις πίττες των μελισσών και από πλάκες παραφίνης και στεατίνης, που παραγγέλνονται από Αθήνα. Το καθαρό κεριά παίρνει το χρώμα της πίττας, κίτρινο ή σκούρο. Οι άσπρες λαμπάδες γίνονται αποκλειστικά από άσπρες πλάκες παραφίνης.

Η επεξεργασία και στις δύο περιπτώσεις είναι η ίδια. Τα φυτίλια τα κάνουν, κούκλες, κουβάρια, ανάλογα με το πάχος του κεριού, και τους κόβουν στο μήκος που θέλουν να του δώσουν. Κερώνουν τα φυτίλια βουτώντας τα σε ένα καζάνι με ζεστό κεριά, τα στίβουν με δύο ξυλαράκια κι αφού τα χωρίσουν τα κρεμούν στη «ρόδα».

Η ρόδα είναι ένας ξύλινος δίσκος με καρφιά γύρω-γύρω. Γυρίζει πάνω σε ένα κάθετο άξονα που τη διαπερνά και φτάνει ως την οροφή. Ο άξονας αυτός έχει τρύπες και η ρόδα ανεβοκατεβαίνει ανάλογα με το μέγεθος των

κεριών. Σε κάθε καρφί κι ένα φυτίλι ώστε τα φυτίλια κρεμιούνται όλα γύρω από τη ρόδα και γυρίζουν μαζί με αυτή. Σε ένα καζάνι πιο κει βράζει το κερι μαζί με «απόκερα». Δίπλα στη ρόδα υπάρχει ένα σιδερένιο δοχείο πάνω σε τρίποδα, ενώ στο πάτωμα υπάρχει ένα άλλο δοχείο, όπου μεταφέρουν το λιωμένο κερι από το καζάνι. Από κάτω είναι αναμμένη φωτιά για να διατηρείται το κερι ζεστό.

Ο τεχνίτης ανεβαίνει σε μία σκάλα ξύλινη στο ύψος της ρόδας. Για να μην σκύβει, μεταφέρει ένα μέρος του λιωμένου κεριού από το χαμηλό δοχείο στο άλλο, που βρίσκεται ψηλά πάνω στον τρίποδα. Περιχύνει τα φυτίλια με κερι πολλές φορές μέχρι να πάρουν το «χόντρος» που θέλει. Το κερι ξαναπέφτει ύστερα στο χαμηλό δοχείο.

Κεντήματα. Οι φιλέδες

«Φιλέδες», λέγονται τα κεντήματα που γίνονται πάνω σε φιλέ, σε δίχτυ δηλαδή. Δένουν την άκρη του σε μία καρέκλα και τον πλέκουν με βελονάκι και σαΐτα σε σταυρόκομπο, όπως τα ψαράδικα δίκτυα.

Υπάρχουν φιλέδες σε διάφορα μεγέθη και σε διάφορα σχήματα, τετράγωνοι, μακρόστενοι και στρογγυλοί, ανάλογα με τους πόντους που ανοίγουν στο καθένα. Ας υποθέσουμε ότι ανοίγουν 60 πόντους, πάντοτε σε μονό. Τελειώνουν στους 61 ή 63 και μετά αρχίζουν να κλείνουν. Έτσι γίνεται ο τετράγωνος φιλές. Αν θέλουν το φιλέ μακρόστενο, όταν φτάσουν σε ένα σημείο, στους 50 πόντους για παράδειγμα, μία σειρά κλείνουν και μία ανοίγουν. Ύστερα ανοίγουν και κλείνουν κανονικά. Για στρογγυλό κέντημα, κάνουν το φιλέ τετράγωνο, αλλά το σχέδιο στρογγυλό και μετά το κόβουν γύρω-γύρω. Όταν γίνει ο φιλές τον τελαρώνουν με χοντρή κλωστή

σε ξύλινα τελάρα. Μετά ζωγραφίζουν το σχέδιο και το κεντούν με κλωστή πιο χοντρή από την κλωστή του διχτυού και με βελονιά όμοια με τη βελονιά του μανταρίσματος.

Εκτός από τους φιλέδες κάνουν κεντήματα και με το «κατσουνάκι» (βελονάκι), καθώς και στόρια κεντητά, που γίνονται με χοντρή βελονά και επομένως μεγάλο πόντο.

Τους φιλέδες και τα κεντήματα τα διαθέτουν στους προσκυνητές, κατά τη διάρκεια του καλοκαιριού.

Τα χοιροσφάγια στην Τήνο

Τον χοίρο τον σφάζουν στα «χοιροσφάγια» από τον Οκτώβριο έως το Δεκέμβριο, εποχή που φυσάει άνεμος βοριάς, «στεγνοτής», για να στεγνώνουν οι πηχτές, οι λούζες και τα λουκάνικα. Με τα τραπέζια και τα διάφορα φαγητά από χοιρινό κρέας, τα χοιροσφάγια είναι μια γιορτή σπιτική με άφθονο κέφι και προέλευση βυζαντινή. Στα χωριά διαρκούσε παλαιότερα δύο ολόκληρες μέρες και ακολουθούσε καθορισμένη διαδικασία.

Μια εβδομάδα πριν, άρχιζαν οι προετοιμασίες. Έπρεπε να γανωθούν τα καζάνια, να πλυθούν τα μπακιρένια «χαρανιά» τα πήλινα «γλινερά» και τα λοιπά δοχεία, οι λεκάνες και οι γαβάθες, οι ξύλινες σκάφες, να κοπούν και να στοιβαχθούν τα ξύλα για τη φωτιά, να μαζευτούν τα φρύγανα, να συγυριστεί το κατώι και το τζάκι, να γίνουν οι προμήθειες των μυροδικών και των μπαχαρικών, των λεμονιών και του χοντρού αλατιού, να ακονιστούν τα μαχαίρια. Όλοι και πιο πολύ τα παιδιά, ζούσαν με αυτή την προσδοκία. Κι όταν έφτανε πια η πολυπόθητη μέρα, μαζεύονταν από το χάραμα, συγγενείς και φίλοι και γείτονες, για να βοηθήσουν και να πάρουν μέρος

στο τραπέζι. Το ίδιο συμβαίνει και σήμερα στα λιγοστά σπίτια όπου γίνονται ακόμα και χοιροσφάγια. Μαζί με το συγγενολόι, συγκεντρώνουν και χωριανούς από την Αθήνα λειτουργώντας έτσι ως παράγοντας συνοχής της κοινότητας. Οι διαδικασίες, αν και απλοποιημένες από τις σύγχρονες ευκολίες, συνεχίζουν να ακολουθούν τις βασικές αρχές του καταμερισμού.

Γιορτές, χοροί και βεγγέρες

Στην κοπιαστική ζωή του χωρικού, οι μόνες ευκαιρίες ανάπαυλας είναι, εκτός από τα πανηγύρια, οι ονομαστικές γιορτές και οι χοροί.

Τον χειμώνα, οι βεγγέρες δίνουν την δυνατότητα μιας ευχάριστης συντροφιάς και κάνουν να περνούν πιο εύκολα οι ατέλειωτες χειμωνιάτικες βραδιές.

Στις ονομαστικές γιορτές, η οικογένεια, αφού τιμήσει τον άγιο και λειτουργηθεί, θα δεχθεί στο σπίτι τους φίλους και συγγενείς. Οι επισκέπτες το ρίχνουν στα μεζεδάκια, κρασί και τραγούδι. Πολλές φορές καλούν και τα όργανα. Και το γλέντι ανάβει.

Αλλά και τα πανηγύρια δίνουν μια πού καλή ευκαιρία για γλέντι και χορό. Οι παραδοσιακοί χοροί ήταν ο συρτός, ο μπάλος και η σούστα. Τα χαρτονομίσματα κολλιούνται στο μέτωπο των οργανοπαιχτών, ενώ τα ενώ τα εικοσάρικα που πετούσαν χορεύοντας, κουδούνιζαν στο τραπεζάκι μπροστά τους. Μέσα στο αποκορύφωμα του χορού, ο βιολιτζής θα έλεγε πάντα ένα παθητικό «μανέ» για να παινέσει το λεβέντη και τη λυγερή του ντάμα, τα χαρίσματα, την καλή του καρδιά. Ο χορευτής ενθουσιάζεται και αμείβει τα όργανα.

Τα παραδοσιακά μουσικά όργανα του νησιού είναι το βιολί, το λαούτο ή «τσαμπούνα». Τα έπαιζαν και τα παίζουν ακόμα σε ένα ποσοστό, ντόπιοι



*Ο τσαμπουνιέρης Γιώργος Τζανουλίνος ή Κρίνος
από τον Φαλατάδο (1985).*

λαϊκοί οργανοπαίχτες, ταιριάζοντας αυτοσχέδια δίστιχα όπως ο Βερδάρης, ο Μπουρμπούλιας, ο Μακαρόνας και αργότερα ο Πανώριος ή Σταμνάς, ο Καλιούπας, ο Νταντάρας, ο Μπουσετίλ, οι Νταήδες, οι τσαμπουνιέρηδες Μαρκουίζος, Παγανέλης και Γιώργος Τζανουλίνος ή Κρίνος, ο αγαπημένος μου θείος που ακόμα βροντοφωνεί.

«Χόρευε Μάρκο , χόρευε και μη χαλάει η καρδιά σου,

κι εκείνη που χεις στο χορό θα ρθει στην αγκαλιά σου.

Αυτή είναι η γλώσσα του χορού, κώδικας επικοινωνίας και δείκτης πολιτισμού με το στίχο, τη μουσική και την κίνηση.

Πνευματικός Βίος

Εξετάζοντας την λαϊκή πίστη, δηλαδή τι πιστεύει ο λαός περί Θεού και των Αγίων, οι δεισιδαίμονες δοξασίες αποτελούν την πίστη του.

Όσο κι αν ο ελληνικός χριστιανικός λαός θέλει να συμμορφώνεται με τα διδάγματα και τους κανόνες της θρησκείας που πρεσβεύει, είναι δοξασίες βαθιά ριζωμένες από την αρχαιότητα, κατώτερες θεότητες που επέζησαν. Στους δαίμονες αυτούς ο λαός πρόσθεσε και το διάβολο. Στην Τήνο η λέξη «αγγελούδες», χρησιμοποιείται για να δηλώσει το διάβολο, τις νεράϊδες τους αράπηδες και γενικά όλα τα «ζωτικά».

Οι αγγελούδες φανερώνονται συνήθως το βράδυ, στα τρίστρατα, στα λαγκάδια και στις γελιδοκάμαρες και πειράζουν τους περαστικούς. Τους χτυπούν, τους κωλούν, «τους λωλαίνουν», τους χορεύουν στα αλώνια και ότι άλλο. Αν βρούν μοναχό του βρέφος ασπράντιστο, το παίρνουν, κι αν νυχτωθούν έξω άνθρωποι που έχουν λεχώνα, τους ακολουθούν και μπαίνουν μαζί τους στο σπίτι. Γι αυτό οι λεχώνες παίρνουν ένα σωρό προφυλάξεις.

Συχνά μεταμορφώνονται σε ανθρώπους ή ζώα, το πρωί όμως μόλις κράξει ο πετεινός, σκορπούν.

Οι χωρικοί, σαν προφυλακτικά μέσα βαστούν πάνω τους ένα κομμάτι ψωμί, δέρμα φιδιού, καλαμένιο σταυρουδάκι ή μαυρομάνικο μαχαίρι.

«Όταν περνάς λαγκαδ' τ' νύχτα, κι ακούσ' σαματά (θόρυβο), δεν πρεπ' να γυρισ'ς πίσω γιατί βγαίνουν τα ζωτ'κα και σε μ'σερώνουν στο ξύλο. Πρέπ' να καν'ς το σταυρό σ' , λέγοντας όσα τροπάρια κι αγιωτ'κα ξέρ'ς και λές»

«Σε ξορκίζω Σατανά εις τα όρη τα βουνά»

Σε περίπτωση που τρομάζει ο άνθρωπος και δεν μπορεί να μιλήσει κάνει τρεις φορές το σταυρό του, μέσα στο στόμα με τη γλώσσα του και διώχνει τις αγγελούδες, Για να γίνουν καλά τους καπνίζουν με βάγια.

Είναι περίεργο πως ενώ σε όλη την Ελλάδα πιστεύουν πως υπάρχουν καλικάντζαροι, στην Τήνο είναι άγνωστοι. Ούτε σχετικές παραδόσεις υπάρχουν, ούτε προφυλακτικά μέτρα λαβαίνουν. Αν όμως κρίνουμε από ένα δημοσίευμα του Κ.Καρδαμίτση το1959 στο Κυκλαδικό Φως, πρέπει στο χωριό Τριαντάρος, να σώζονται ιστορίες για τους καλικάντζαρους. Γράφει ότι θυμάται στα παιδικά του χρόνια, που έλεγαν ότι άλλοι είναι ψηλοί, άλλοι κοντοί, άλλοι άσχημοι με μακριά τραγίσια πόδια. Η κατοικία τους ήταν μια σπηλιά πίσω από το ψηλό βουνό και είχε μια τρύπα μικρή που έκλεινε μόνη της όταν έμπαινε ο τελευταίος και κανείς δεν μπορούσε να βγει παρά του χρόνου τα Χριστούγεννα που άνοιγε μοναχή της. Έκαναν κατεργαριές κατεβαίνοντας από τους καπάτσους, βουτώντας τις τηγανίτες, τα γλυκά , τα φαγητά και ανάγκαζαν τους διαβάτες να χορεύουν ώσπου να τους κάνουν πτώματα.

Σήμερα ούτε στον Τριαντάρο μιλούν για τους καλικάτζαρους. Το ότι διατηρήθηκε εκεί περισσότερο χρόνο η πίστη για την εμφάνισή τους, οφείλεται στο ότι πιστεύουν πιο πολύ στα δαιμονικά όντα. Οι καλικάτζαροι συγγεόμενοι με τις αγγελούδες, συγχωνεύτηκαν με αυτές και θεωρούνταν όχι σαν «ζωτ'κα», αλλά σαν άνθρωποι τρελοί, που γύριζαν τα λαγκάδια όπως λέει ο Ν.Πολίτης.

Τα στοιχειά είναι ψυχές ανθρώπων ή ζώων που αποκτούν υπερφυσική δύναμη όταν αποχωριστούν από το σώμα και μπορούν να βλάψουν ή να κάνουν καλό.

Κατοικούν εκεί που ο άνθρωπος ή το ζώο σκοτώθηκε, και γίνονται προστάτες του τόπου. Στην αντίληψη αυτή οφείλεται το έθιμο να στοιχειώνουν το σπίτι, σφάζοντας στα θεμέλια ένα κόκορα- ρίχν'ς αγιασμό και καλαμμένα σταυρουδάκια.

Υπάρχουν και στοιχειωμένοι θησαυροί που τους αποκτάς όταν μπορέσεις να τους ξεστοιχειώσεις. Ένας τέτοιος θησαυρός είναι και η χρυσή γουρούνα του Ξόμπουργου.

Μοίρες και Τύχη

Οι μοίρες καθορίζουν τι θα συμβεί στη ζωή κάθε ανθρώπου. Υπάρχει και σήμερα διάκριση της μοίρας ή της τύχης του καθενός από τις Μοίρες-θεότητες που θα ορίσουν το ριζικό του παιδιού. Στις Τηνιακές παραδόσεις είναι τρεις γριές που πάνε νύχτα μετά τη γέννηση του παιδιού, μπαίνουν όταν η λεχώνα κοιμάται και ορίζουν την μοίρα του. Για να τις εξευμενίσουν αφήνουν γλυκά και ποτά, για να δώσουν καλές ευχές. Αφού τις δώσουν, του καίνε λίγο τη μύτη, σημάδι πως επισκέφτηκαν. Ότι πουν δεν αλλάζει με

κανένα τρόπο, πράγμα που εκφράζει και η παροιμία «από το γραφτό σ' δεν μπορείς να ξεφύγ'ς»

Κάθε άνθρωπος έχει τη δική του τύχη, που γεννιέται μαζί μ' αυτόν και τον ακολουθεί. Πιστεύεται πως όταν σε κάποιον πέσει μία τύχη θα έρχονται συνέχεια όλα καλά. Δύο παροιμίες λένε «Όπου κι αν πάω τη τυχ'μ μαζί μου τηνε σέρνω», «Άμα δε σε θελ'η τυχ'τίποτα δεν καταφέρνεις» ή «καλύτερα να χ'ς ένα δράμ' τυχ' παρά τετρακόσια δράμια μυαλό» και ότι πολλές φορές τα καλά πηγαίνουν σε ανθρώπους που δεν το αξίζουν.

«Ακαμάτρα και λωλή έχ'τυχ' την καλή»

Παραμύθια

Το παραμύθι είναι ένα είδος έντεχνου λόγου, που αποτελεί ένα μέρος της πνευματικής ζωής του λαού, και λέγοντας παραμύθι, εννοεί ο λαός μας, διηγήσεις ποικίλης μορφής, φανταστικές, που σκοπό έχουν την ευχαρίστηση του ακροατή, με πλοκή, που τα πρόσωπα ζουν και κινούνται στο κόσμο του μαγικού και θαυμαστού. Οι δράκοι, οι αράπηδες, οι λάμιες, οι μεταμορφώσεις ζώων σε ανθρώπους, είναι τα συνήθη θέματα και τα ονόματα παραμυθιακά, όπως Σταχτοπούτα, Κοντορεβιθούλης κλπ

Το παραμύθι αγνοεί τι θα πει αδύνατον και όλα τα κάνει δυνατά χάρη στη μαγεία.

Τη θέση που είχε το παραμύθι στη ζωή του ελληνικού λαού, μελέτησε ο καθηγητής «Αδαμάντιος Αδαμαντίου» στην Τήνο και περιέγραψε στον Ε τόμο (1896) του Δελτίου της Ιστορίας και Εθνολογικής Εταιρίας.

Οι άνθρωποι του λαού, πήγαιναν με το φαναράκι και προσκαλούσαν τον παραμυθά και με θρησκευτική προσοχή άκουγαν το παραμύθι. Έτσι

λησιμονούσαν την φτώχεια, το κρύο και τη γύμνια τους. Πρώτοι οι αδερφοί Grimm, εκδίδοντας το 1812 και 1815 συλλογή Γερμανικών παραμυθιών διατήρησαν την λαϊκή μορφή τους.

Τα παραμύθια όπως παρουσιάζονται σήμερα, δεν γίνονται αυτόματα, απαιτούν εργασία και πολύ φαντασία.

Τα ευτράπελα παραμύθια διαφέρουν γιατί είναι μια σύντομη διήγηση, ενώ το παραμύθι είναι μια πλοκή επεισοδίων που συνεννοούνται με τον ήρωα. Παράλληλα οι μίμοι διέπλασαν κωμικούς τύπους, τα δε γελοία τους παίγνια ήταν και είναι πολύ αγαπητά στο λαό ιδίως στα παιδιά.

Παράλληλα με τις ευτράπελες διηγήσεις, που είναι νεοελληνικά πλάσματα υπάρχουν και μερικές παλαιάς καταγωγής. Οι μύθοι είναι οι παραδόσεις περί θεών και ηρώων, μέσα από τις πράξεις των οποίων πρέπει να εξάγεται μία γενική αλήθεια.

Εφευρέτης τους ο Αίσωπος. Από τους Αισώπειους μύθους έχουν περισωθεί πολλοί στη λογοτεχνία παρά Πλάτωνος, Αριστοτέλη, Αριστοφάνη. Υπάρχουν πολλές σε χειρόγραφα «περί μύθων» και ευτράπελων διηγήσεων.



- Η Σύρος -

Γενικά στοιχεία

Η Ερμούπολη, πόλη κόσμημα, είναι ο καρπός του σκληρού μόχθου και του επιχειρηματικού δαιμονίου των Ελλήνων προσφύγων από τα κατεστραμμένα Ψαρά, τη Χίο και την Κάσο.

Ήδη από το 1826 οι εργατικοί νησιώτες που ήρθαν στη Σύρο, αναζητώντας ένα τόπο για να στεριώσουν μετά την καταστροφή της πατρίδας τους, ίδρυσαν την Ερμούπολη και μόχθησαν για να γίνει αυτή η πόλη, το καμάρι των νησιών, η πρωτεύουσα των Κυκλάδων. Η Ερμούπολη εξελίχθηκε, λόγω της ραγδαίας εμπορικής και ναυτικής ανάπτυξης του νησιού, σε πόλη με έντονη κοσμική ζωή, με μεγαλοπρεπή μέγαρα, με βιομηχανίες και βιοτεχνίες, με αίθουσες για μουσική και θέατρα.

Φαρδιοί δρόμοι και μαρμάρινα σκαλοπάτια, εκκλησίες μοναδικές στην Ελλάδα, ένα μεγαλοπρεπέστατο δημαρχείο, το θέατρο Απόλλων, μαρτυρούν τη δόξα, τη γλιδή και το μεγαλείο που γνώρισε το νησί.

Η Άνω Σύρος, χλιοτραγουδισμένη από τον Βαμβακάρη, σε τέλεια αντίθεση με την Ερμούπολη, κτισμένη με τον Κυκλαδίτικο τρόπο αρχιτεκτονικής, τις καμάρες και τα σοκάκια, τα γραφικά ταβερνάκια της, απεικονίζει τις συνήθειες και τον τρόπο ζωής των κατοίκων του νησιού (καθολικών στο μεγαλύτερο μέρος τους), πρίν την μεγάλη ακμή της Ερμούπολης.

Οι κάτοικοι παλεύουν από το ξημέρωμα με κόπο και πείσμα να καλλιεργήσουν τη βραχώδη και άnuδρη Συριανή γη.

GRAMMATA 2
 LIA 3
 AETOS 2
 VARVAROUSSA
 KINI 3
 GALISSAS 2
 DANAKOS
 PAGOS
 AGROS
 VISSA
 FINIKAS
 AGATHOPES 2
 KOMITO 2
 SAN MICHALIS
 CHALANDRIANI
 LIGERO
 PLATI VOUNI
 KIPEROUSSA
 MITAKAS 2
 FINIKIA 2
 ANO SYROS
 PISKOPIO
 HERMOUPOLI
 TALANTA
 KATO MANNA 1
 ANO MANNA
 CHROUSSA
 VARI
 ACHLADI 2
 DIDIMI ISL
 AZOLIMNOS
 SANTORINIOUS
 FABRIKA
 POSIDONIA
 MEGAS GIALOS

Τα λιγοστά κτίσματα είναι καλύβες σε απόμερα σημεία και μακριά από τα αδιάκριτα μάτια των πειρατών. Φτιαγμένες με ξερολιθιά, χάνονται μέσα στο πετρώδες τοπίο. Κάθε βράδυ ή το Σάββατο οι πιο θαρρετοί επιστρέφουν κατάκοποι στο «κάστρο» (άνω Σύρος). Ο μεσαιωνικός αυτός οικισμός, ο μοναδικός που υπήρχε στη Σύρο αυτή την εποχή, χρησιμεύει με τη φυσική του οχύρωση και τις επτά πόρτες του, σαν καταφύγιο για τους λιγοστούς κατοίκους της εποχής.

Η Σπηλιά του Ρόζου, με τα μυκηναϊκά ευρήματα μας δίνει τη συνέχεια μαζί με τους θρύλους, που τη θέλουν κρυφώνα θησαυρών με φύλακα μια νεραϊδα.

Από τον 3^ο αιώνα μΧ η ευημερία μεταβαίνει στις αγροτικές περιοχές. Εκείνες που είχαν πιο εύφορο έδαφος και περισσότερο πληθυσμό.

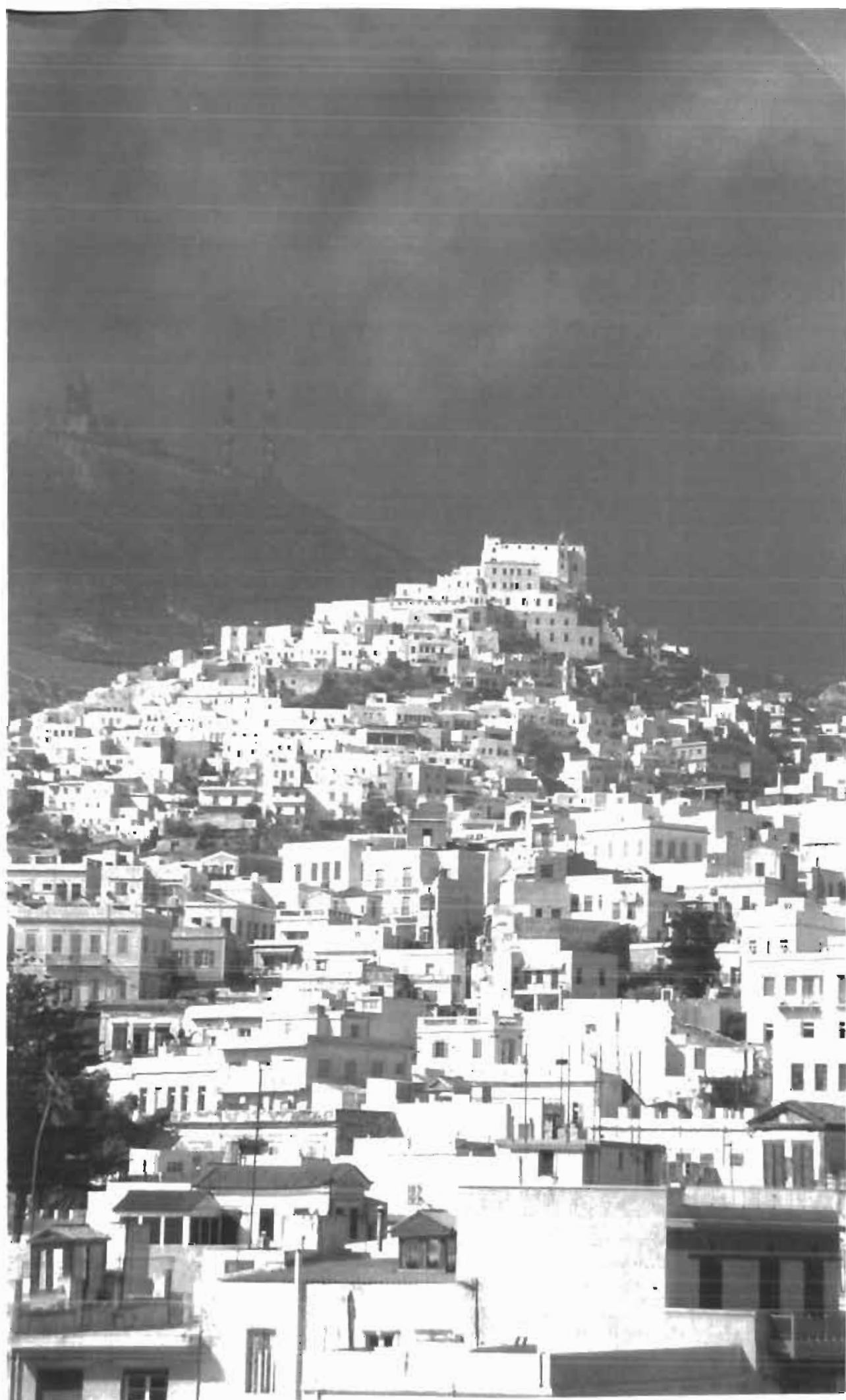
Την Βυζαντινή ακολούθησε η Ενετική κυριαρχία κατά την οποία η Σύρος υπαγόταν στο δουκάτο του Αιγαίου. Οι πειρατές δεν σταματούν τις επιδρομές τους παρόλο που το νησί προστατευόταν από τους Φράκους και την Ρωμαιοκαθολική εκκλησία.

Η διαρκώς αυξανόμενη κυριαρχία της Οθωμανικής κυριαρχίας στο Αιγαίο, είχε ως κατάληξη την κατάληψη της Σύρου το 1537 από τους Τούρκους. Η Τουρκική διοίκηση περιοριζόταν στην είσπραξη φόρων.

Η αρχαία Ποσειδωνία, τόπος λατρείας του Ποσειδώνα, ονομάστηκε κατά την ενετική εποχή Ντελλαγκράτσια, από το μικρό ναό της Παναγίας της Χάριτος.

Μετά το 1823, όταν εξαλείφτηκε ο κίνδυνος των πειρατών, άρχισε να κατοικείται μόνιμως από τους βρακοφόρους κατοίκους της.

Το 1821 μετά την επανάσταση, το νησί προσέφερε προστασία στους επιζήσαντες από τις καταστροφές της Κάσου, Χίου και ψαρών.



Οι νέοι κάτοικοι είναι οι περισσότεροι ναυτικοί, έμποροι και σιγά –σιγά αναπτύσσεται γύρω από το λιμάνι μια καινούρια πόλη που το 1826 θα ονομαστεί «Ερμούπολη».

Η ίδρυση του ελληνικού κράτους συμπίπτει χρονικά με την ανάδειξη της Ερμούπολης σε κέντρο εμπορικών συναλλαγών, μεταξύ Δ.Ευρώπης, Μεσογείου και Ανατολής.

Αυτή την περίοδο αναπτύσσεται ναυπηγική δραστηριότητα και πολλά ιστιοφόρα, κατασκευάστηκαν στους Συριανούς Ταρσανάδες.

Η πρώτη ναυτιλιακή εταιρεία δημιουργήθηκε στη Σύρο το 1856 με την ονομασία Ελληνική Ατμοπλοία. Επίσης στη Σύρο ιδρύθηκαν οι πρώτες βιομηχανικές επιχειρήσεις.

Τον 19^ο όμως αιώνα, η οικονομία του νησιού κλονιζόταν. Αιτία οι διεθνείς εξελίξεις του εμπορίου και της βιομηχανίας. Η περίοδος της κατοχής και οι συνέπειές της επέφεραν οριστική καθίζηση στην κοινωνική και οικονομική ζωή της πόλης.

Οι κάτοικοι όμως δεν το βάζουν κάτω. Τα συντρίμια από τους βομβαρδισμούς έγιναν πάλι οικήματα και επισκευάστηκαν αυτά που είχαν ζημιές.

Παρά το γεγονός ότι η κοινωνική θέση του νησιού έχει ριζικά αλλάξει, η Σύρος κατόρθωσε να διατηρήσει πολύ υψηλό βιοτικό επίπεδο.

Αξιοπρόσεχτα και περίεργα του νησιού

Από τα αξιοπερίεργα του νησιού που είναι άγνωστα στους νεώτερους Συριανούς αναφέρω τους δύο γιγάντιους ογκόλιθους στα βορινά, που ο καθένας ζυγίζει εκατοντάδες τόνους. Είναι τεράστιοι και καρφωμένοι στο έδαφος. Ο ένας έχει πρασινόσκουρο χρώμα και σχήμα κουκουναριού κι ο

άλλος έχει αχνόασπρο χρώμα και σχήμα κυλινδρικό, είναι μισογυρτός ακριβώς όπως ο πύργος στην Πίζα της Ιταλίας. Οι Συριοί τους αποκαλούν «αερόλιθους» και ισχυρίζονται πως έχουν πέσει από το διάστημα πρίν από πολλούς αιώνες, αυτό λέγεται από αμνημονεύτους χρόνους. Κανένας δεν γνωρίζει ουσιαστικά την προέλευσή τους, αφού δεν έχει γίνει ως σήμερα καμία έρευνα. Γεγονός είναι πως οι Συριοί από τα παλιά συζητούσαν για το διάστημα και τα διαστημικά αντικείμενα.

Λίγο πρίν από το χωριό Σα Μιχάλη, στο βόρειο τμήμα, σώζεται αρχαίο πηγάδι που είναι στρωμένο από κάτω ως επάνω με κομμάτια μάρμαρο. Καλείται «ελληνικό» που πάει να πει είναι αρχαιότατο. Κάτω από τη γη περνά γαλαρία από όπου οι άλλοτε γύρω κάτοικοι έφταναν ως το πηγάδι και αντλούσαν νερό. Σήμερα το πέραςμα είναι φραγμένο και η είσοδος χτισμένη με τοίχο. Θωρείς από ψηλά το μαρμαρένιο πηγάδι.

«Τα ζεστά νερά» είναι ένα άλλο αξιοπρόσεχτο του νησιού φαινόμενο: «Βαρβαρούσα» και λίγα μέτρα από τη θάλασσα θερμά νερά, είναι αστείρευτα και πανάρχαια. Από πού έρχονται και σε τι οφείλεται κανείς δεν γνωρίζει ως σήμερα. Ξεπηδούν μέσα από τη θάλασσα σε 50 πόντους ύψος και φαίνονται καθαρότατα το Μαρτάπριλο.

«Το κελί του καλόγερου», είναι ευρύχωρο δωμάτιο σκαμμένο μέσα στη γη. Κατεβαίνεις από μικρά σκαλοπάτια κι είναι καλοδιατηρημένο. Μέσα εκεί ζούσε μοναχικός άνθρωπος ή καλόγερος όπως λέγεται, και κάποτε θέλησε να εγκαταλείψει το νησί. Κατέβηκε σε ένα όρμο, περίμενε, πέρασε κυράβι και ζήτησε στον καπετάνιο να τον πάρει και να τον βγάλει στην γειτονική Άνδρο. Ο καπετάνιος αρνήθηκε να πάρει τον καλόγερο κι ο τελευταίος τον καταράστηκε πάνω στην έξαψή του. Έτσι, σηκώθηκε για να φύγει μόνος του και το πλοίο τσακίστηκε. Από τα ξύλα του πλεούμενου οι

Ανδριώτες αποτέλειωσαν εκκλησία που βρίσκεται εκεί γύρο και από τότε καλείται «Θεοσκέπαστη».

Από τις τόσες σπηλιές που έχει το νησί μία στα βορινά είναι τριόροφη και χρησίμευε για τυροκομείο. Μάζευαν οι ιδιοκτήτες και νοικοκυραίοι το γάλα, το μετέφεραν εκεί και τυροκομούσαν. Μια φορά λέει η παράδοση, εργαζόταν γυναίκες, και ξαφνικά, παρουσιάστηκαν πειρατές. Ζήτησαν ζωοτροφές και τυριά. Συνεννοήθηκαν να έχουν την άλλη μέρα έτοιμες τις παραγγελίες, τα συμφώνησαν με τους άντρες τους και τους «καθάρισαν» οι χωρικοί.

Οι «υπόγειες κρυψόνες», είναι παλαιότητες και χρησίμευαν για να αποθηκεύονται τα λαθραία εμπορεύματα. Από κει κυκλοφορούσαν στο εμπόριο. Οι κρυψόνες είναι ανοιγμένες μέσα στη γη τρίπατες. Για όποιον δεν γνωρίζει την «εμπασιά», είναι αδύνατο να βρεί την είσοδο. Οι τρύπες από όπου μπαίνεις είναι έντεχνα φτιαγμένες με αγριόσχοινα, έτσι που δεν κινούν την υποψία των διαβατών. Μπαίνεις μέσα, κοιτάζεις ολόγυρα και βλέπεις ένα δωμάτιο. Κι όμως κάτω από τα πόδια σου υπάρχει κι άλλο. Είναι τόσο επιτήδεια το δάπεδο στρωμένο που δεν αφήνει να υποψιαστείς πως υπάρχει κάθοδος που οδηγεί σε δεύτερο δωμάτιο. Έτσι, στα παλιά, συνέβηκε να κλαπούν τα αποθηκευμένα εμπορεύματα και να διασωθούν τα κάτω.

Ο Φερεκύδης είναι ένας από τους μεγάλους της αρχαιότητας φιλόσοφος. Δεν είχε όμως την τύχη να γίνει πλατύτερα γνωστός και το όνομά του συναντιέται στις εγκυκλοπαίδειες. Η φήμη του είναι περιορισμένη και δεν διδάσκεται στις φιλοσοφικές σχολές. Η παράδοση λέει πως ζούσε σε μία σπηλιά που πήρε γιαυτό το όνομά του, ωστόσο δύο σπηλιές φέρουν το όνομά του και φημολογείται πως στη μία έμενε το

καλοκαίρι και στην άλλη το χειμώνα. Η πιθανότερη είναι κοντά στο λόφο της Άνω Σύρου.

Αρχιτεκτονική, δημόσια κτίρια

Οι μνήμες αυτού του σημαντικού παρελθόντος, διατηρούνται έντονες, με αδιάψευστο μάρτυρα την αρχιτεκτονική φυσιογνωμία.

Η Ερμούπολη ποτέ δε σταματά να εντυπωσιάζει. Από τη μαρμάρινη εκκλησία του Αγίου Νικολάου, με τα μεγαλόπρεπα καμπαναριά και το πλούσιο σε προϊστορικά ευρήματα, Αρχαιολογικό μουσείο, μέχρι και τις πιο μικρές γραφικές γωνιές της θα αφήσει ανεξίτηλη τη σφραγίδα στη ψυχή σας.

Φυσική συνέχεια στο λόφο του Σαν Τζώρτζη, η άνω Σύρος, ο Άγιος Γεώργιος δεσπόζει στο λόφο από το Μεσαίωνα και προσφέρει μί υπέροχη θέα.

Ιδιαίτερο ενδιαφέρον παρουσιάζει η Χαλανδριανή, που εδώ και 102 χρόνια η αρχαιολογική σκαπάνη έχει αποκαλύψει μία ολόκληρη νεκρόπολη που ανήκει στον Πρωτοκυκλαδικό πολιτισμό, φέρνοντας στο φως μαρμάρινα ειδώλια, σκεύη και αγγεία.

Κύριο χαρακτηριστικό της, τα πανέμορφα κτίρια, με την προσεγμένη διακόσμηση μέσα και έξω. Τα γνωστότερα, το Δημαρχείο, το Πνευματικό κέντρο, το θέατρο Απόλλων, το Αρχαιολογικό μουσείο, και το Ιστορικό κέντρο του νησιού.

Η συνοικία Βαπόρια μας γοητεύει με την αρχιτεκτονική των σπιτιών, που έχουν για παρέα τους την αλμύρα της θάλασσας. Ένας οικισμός γεμάτος



από κατάλευκα σπίτια με μικροσκοπικές πόρτες και ξύλινα μπαλκόνια, που όλα μαζί δίνουν την εντύπωση, ενός πανέμορφου ζωγραφικού πίνακα.

Η Αλόνησος, η Βάρη, η Ποσειδωνία, η Ντελλαγράτσα, το Ψαροχώρι του Φοίνικα και η περιοχή του Γαλησσά με τη μαγευτική θέα συνεπαίρνουν τον ταξιδιώτη.

Από τις ωραιότερες πλατείες της πόλης, είναι η πλατεί Μιαούλη. Στρωμένη με μάρμαρο, με πολλά καφενεία τριγύρω, εστιατόρια κάτω από φοινικόδεντρα, κέντρο συνάντησης των κατοίκων. Αλλά και κάτι που βρίσκεται φυλαγμένο στην ψυχή και την καρδιά του κάθε Συριανού και κάθε επισκέπτη είναι οι αμέτρητες αναμνήσεις που όλοι κρατάνε μέσα τους, σαν ότι πολυτιμότερο έχουν και που όλες έχουν ως κοινό τους σημείο τα σκαλοπάτια του δημαρχείου και το πλακόστρωτο της πλατείας Μιαούλη. Εκεί υπάρχει και η εξέδρα για τη Φιλαρμονική.

Το νεοκλασικό δημαρχείο (1876), είναι σχεδιασμένο από το Γερμανό Τσίλερ. Αριστερά του βρίσκεται το δημοτικό θέατρο Απόλλων, σχεδιασμένο το 1864 από το Γάλλο αρχιτέκτονα Σαμπώ, μικρογραφία της σκάλας του Μιλάνου. Στο θέατρο αυτό, υπάρχουν τοιχογραφίες που απεικονίζουν τον Μότσαρτ και τον Βέρντι, και λειτουργεί ακόμα και σήμερα μετά από ανακατασκευές και αναπαλαιώσεις, με παραστάσεις θεατρικών και μουσικών έργων.

Εγκαινιάστηκε το 1864. Πάρα πολλοί, ελληνικοί και ξένοι θίασοι, επισκέπτονται το νησί, και οι παραστάσεις τους αποτελούσαν γεγονός σημαντικό για την πόλη. Ηθοποιοί, όπως η Μαρίκα Κοτοπούλη, η Κυβέλη Ανδριανού, ο Κατράκης, έχουν δώσει παραστάσεις τους στο Απόλλων.

Παράλληλα ιδρύθηκε η «φιλαρμονική δημόσια εταιρία Ερμούπολης» και ο σύλλογος «Φιλόμουσοι Σύρου» και πάντα πρόσφερε αξέχαστες μουσικές βραδιές.

Μετά το 1922 έκανε την εμφάνισή του το ρεμπέτικο, με κυρίαρχο τον ήχο του μπουζουκιού. Αυτό αντικατάστησε τα παραδοσιακά όργανα, όπως η «τσαμπούνα», το «τουμπί», με εκπρόσωπο το Βαμβακάρη και δημιουργό της «φραγκοσυριανής».

Η πολιτιστική ζωή της Σύρου, συνεχίζει να είναι έντονη, και το Απόλλων, φιλοξενεί παραστάσεις, συναυλίες, πραγματοποιούνται ημερίδες, σεμινάρια, φιλολογικές βραδιές.

Ένας σημαντικότερος θεσμός είναι τα Ερμουπόλεια, που γίνονται κάθε καλοκαίρι και αποτελούν τον κυριότερο πόλο έλξης τόσο των ντόπιων, όσο και των επισκεπτών.

Φιλόξενοι και ευγενικοί οι Συριοί, ευχάριστοι, κυλά στις φλέβες τους η αρχοντιά και η ευρωπαϊκή κουλτούρα της αστικής τάξης, καθώς και ο αιγαιοπελαγίτικος αέρας, ανακατεύεται με τον ευρωπαϊκό που αποπνέουν τα αριστουργήματα του Γσίλερ και τα άλλα νεοκλασικά (της Ερμούπολης).

Εκκλησίες-Συνύπαρξη καθολικών και ορθοδόξων

Στην Σύρο υπάρχουν πολλές εκκλησίες με πιο ενδιαφέροντα ίσως, τον Άγιο Νικόλαο στην συνοικία Βαπόρια. Είναι άξιο λόγου να αναφέρουμε ότι το εικονοστάσι του Αγίου Νικολάου, είναι έργο του γλύπτη του 2^{ου} αιώνα Βιτάλη. Του ίδιου γλύπτη είναι και το μνημείο προς τιμή των αγωνιστών του 1821. Επίσης, αναφέρεται ως αξιόλογη η Κόιμηση της Θεοτόκου, που έχει την εικόνα της Παναγίας, έργο του Έλ Γκρέκο- Δομίνικου Θεοτοκόπουλου.

Η εκκλησία της Μεταμόρφωσης, είναι η πρώτη εκκλησία της Ερμούπολης, και σημερινή Μητρόπολη. Έχει ταφεί εκεί ο Άνθιμος Γαζής.

Η Βυζαντινή εκκλησία της Ανάστασης, είναι αυτή που σημαδεύει την κορυφή του ορθοδόξου λόφου και αντικρίζει την αδελφή καθολικής εκκλησίας του Σαν Γζώρτζη.

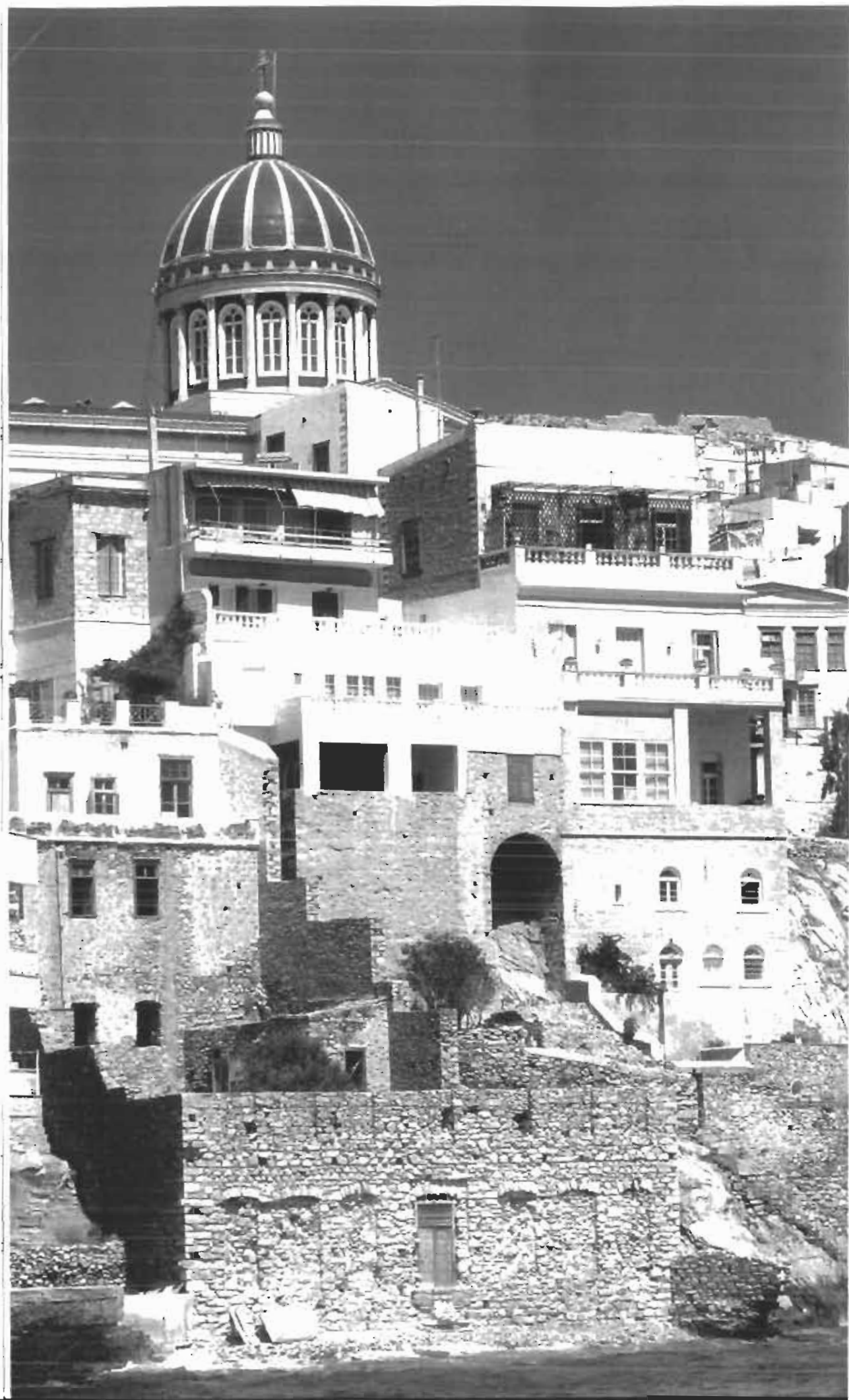
Η Μονή Ιησουϊτών, το μοναστήρι των Καπουτσίνων του αγίου Ιωάννη, υπήρξε καταφύγιο από τις πειρατικές επιδρομές.

Ακόμα αξίζει να αναφέρουμε το όρος «Σύριγγας», στο βόρειο τμήμα του νησιού. Το μοναδικό με ασβεστολιθικά πετρώματα, πολλές πηγές, απόκρημνες ακτές, γκρεμοί, σπήλαια και μικρά φαράγγια. Η σπουδαιότητα των περιοχών προκύπτει από διάφορα στοιχεία, όπως ότι το όρος προστατεύεται επειδή υπάρχουν οι απόκρημνες πλαγιές, και η απουσία δρόμων καθιστά δύσκολη την πρόσβαση, ότι υπάρχουν ανεξερεύνητες σπηλιές και η περιοχή είναι σημαντική για την ορνιθοπανίδα, και τα θηλαστικά λόγω της γεωμορφολογίας της και την παρουσία πολλών καταφυγίων.

Μοναδικό φαινόμενο, η αρμονική συνύπαρξη Καθολικών και Ορθοδόξων Χριστιανών.

Δύο αντικριστές εκκλησίες, η μία καθολική και η άλλη ορθόδοξη, έρχονται από το παρελθόν του νησιού, και χρόνια στέκονται εκεί για να διαψεύσουν την εκκλησιαστική ιστορία «περί σχίσματος». Ποιο σχίσμα αναρωτιέσαι καθώς παρατηρείς τους πιστούς, με όποιο τρόπο κι αν έχουν μάθει, Ορθόδοξα ή Καθολικά, να ανεβαίνουν στις εκκλησιές, αποδεικνύοντας ότι το σχίσμα αναβλύζει μόνο στις καρδιές μερικών εκ των ανθρώπων της, αφού οι πολλοί, συμβιώνουν υποδειγματικά.

Το επίπεδο των κοινωνικών σχέσεων, ιδιαίτερα μεταξύ των δύο φίλων, οι απαγορεύσεις που επέβαλαν οι αντίστοιχες εκκλησιαστικές αρχές και στις δύο πλευρές ήταν ασφυκτικές και σταδιακά ανετράπησαν από το τέλος του Β Παγκοσμίου πολέμου. Έτσι οι μεικτοί γάμοι είναι πια η συνήθης



πρακτική στο νησί και οι σχέσεις σπανίως διαταράσσονται από μεμονωμένους νοσταλγούς των παλαιών αντιθέσεων.

Οι απόψεις για την πιθανότερη αιτία της παρουσίας του Καθολικισμού στη Σύρο δίστανται.

Μετά την κατάκτηση του νησιού από τους Φράγκους, η Σύρος απήχθη στην Ενετική κυριαρχία και μαζί με άλλα νησιά των Κυκλάδων περιελήφθη στο Δουκάτο της Νάξου υπό το Μάρκο Σανούδο.

Τα νησιά του Αιγαίου βρίσκονται σε δύσκολη κατάσταση γιατί οι Βυζαντινοί, τα άφησαν στην τύχη τους και οι πειρατικές επιδρομές τα είχαν ερημώσει.

Οι δυτικοί μπορούσαν να τα προστατέψουν γιατί ήταν πιο οργανωμένοι και επιπλέον στο νησί δεν υπήρχε επίσκοπος του ανατολικού δόγματος. Ίσως να είναι αυτή η πιθανότερη αιτία του καθολικισμού στη Σύρο. Μία άλλη άποψη είναι ότι ο μετέπειτα επίσκοπος του νησιού ο Μιχαήλ Ψύλλος, ομολόγησε υποταγή στον πάπα, για να διατηρήσει τη θέση του. Όποια όμως και να ναι η αλήθεια οι Συριοί, παρέμειναν Έλληνες, διατήρησαν τη γλώσσα τους, τις θρησκευτικές τελετές και θρησκευτικά έθιμά τους.

Το Πάσχα στη Σύρο

Η Σύρος είναι ίσως η μοναδική περιοχή του κόσμου, όπου οι καθολικοί γιορτάζουν το Πάσχα τους μαζί με τους Ορθόδοξους.

Την Μεγάλη Παρασκευή ολόκληρο το νησί βγαίνει από τα σπίτια και ακολουθούν τους Επιτάφιους, που ξεκινούν από κάθε μικρή ή μεγάλη εκκλησία, είτε Ορθοδόξων, είτε Καθολικών.

Στην Άνω Σύρο, οι Επιτάφιοι των Καθολικών, ξεκινούν από το ναό του Αγίου Γεωργίου.

Στην Ερμούπολη, ο Επιτάφιος των Καθολικών, ξεκινάει από τον ιερό ναό Ευαγγελιστών και οι επιτάφιοι των Ορθοδόξων, από τις ενορίες Αγίου Νικολάου, της Κοιμήσεως και την μητρόπολη της Μεταμορφώσεως. Όλοι περιφέρονται σε όλους τους δρόμους, σε κάθε σοκάκι, στο λιμάνι, στις παραλίες και τελικά συναντιόνται στην Κεντρική Πλατεία Μιαούλη, όπου γίνεται καταnuχτική δέηση και ψάλλονται τροπάρια της Μ.Παρασκευής από τη χορωδία του Αγίου Νικολάου και Ιεροψάλτες.

Τους Επιτάφιους των Ορθοδόξων κατά την περιφορά τους ακολουθούν κοντάρια όπου βρίσκονται κρεμασμένα, χιτώνας, σφουγγάρι και ζάρια, συμβολίζοντας τα πάθη του Χριστού πριν την Ανάστασή Του.

Το Μ.Σάββατο, τα παλιά χρόνια, σε αντίθεση με άλλα μέρη της Ελλάδας, ο Ιούδας, φτιαγμένος από ξύλα, πανιά και άχυρα, καιγόταν πριν την Ανάσταση για να μην μολυνθεί από την παρουσία του η λαμπρή ημέρα. Όμως το έθιμο αυτό προκαλούσε αντισημιτικά αισθήματα στους Καθολικούς, γι αυτό και καταργήθηκε, όχι χωρίς αντίσταση του λαού, από τους μοναχούς Ιησουΐτες.

Το Ηρώι το Μ.Σάββατο γίνεται στις εκκλησιές η πρώτη Ανάσταση όπως και σε όλες τις εκκλησίες της Ελλάδος. Στη Σύρο όμως η πρώτη Ανάσταση συνοδεύεται από ηχηρά χτυπήματα των στασιδιών, τα οποία οι πιστοί επαναλαμβάνουν για τουλάχιστον μισή ώρα.

Το βράδυ στην Ανάσταση οι κάτοικοι της Σύρου μετά το «Χριστός Ανέστη» κάνουν ουρές έξω από τις εκκλησιές, για να φιλήσουν το χέρι του πρεσβύτερου πατέρα της ενορίας. Συχνά στην Ανάσταση του Αγίου Νικολάου στο κέντρο της Ερμούπολης παρευρίσκεται ο Αρχιεπίσκοπος Κυκλάδων.

Μετά τη λειτουργία της Ανάστασης τη νύχτα και τα χαρμόσινα «Χριστός Ανέστη», οι Καθολικοί κάνουν την περιφορά αγάλματος του Κυρίου τοποθετημένου σε χρυσό κουβούκλιο, ανοιχτό στις τέσσερις πλευρές και καλυμμένου με βιολέτες, λεμονανθούς και πασχαλιές. Ακολουθούν πολύχρωμα λάβαρα των αδελφοτήτων.

Υλικός βίος- Αρχιτεκτονική των σπιτιών

Αν τα δημόσια κτίρια μαρτυρούν την άρτια διοικητική οργάνωση, τα σπίτια είναι οι καλύτεροι μάρτυρες της ευημερίας και της προοδευμένης κοινωνίας της Ερμούπολης στον 19^ο αιώνα. Διακρίνονται για το σχέδιο και την επιμελημένη κατασκευή.

Θα μπορούσαμε να πούμε για τους Ερμούπολίτες, τα όσα έγραφε ο Λιογένης ο Κυνικός για τους αρχαίους Μεγαρείς, ότι δηλαδή έχτιζαν τα σπίτια τους τόσο καλά και στέρεα, σα να 'ταν να ζήσουν αιώνια. Πρόκειται για μνημειακή αρχιτεκτονική και διατηρούνται σε πολύ καλή κατάσταση, ακόμη χωρίς πολλές αλλαγές και προσθήκες. Τα μεγαλόπρεπα νεοκλασικά κτίρια μαρτυρούν το μεγαλείο και την ανάπτυξη που γνώρισε η πόλη αυτή. Σήμερα μπορεί να μην έχει την αίγλη του παρελθόντος, παραμένει όμως η Βασίλισσα των Κυκλάδων με τα αρχοντικά της, μια ζωντανή πόλη, χειμώνα-καλοκαίρι.

Λξιοπρόσεχτο το Χαγιάτι με τα τοξωτά ανοίγματα. Στην μαρμάρινη αλλά απλή εξωτερική είσοδο είναι χαραγμένα τα αρχικά «Κ.Π» και η χρονολογία 1839. Τα άλλα που σώζονται είναι απλά, διώροφα, κτισμένα με πλίνθους, σοβατισμένα και στεγάζονται με κεραμίδια.

Όταν μιλάμε όμως για αρχιτεκτονική εννοούμε τα κτίρια που έγιναν από το 1834 και μετά, ως τα τέλη του περασμένου αιώνα, πιστή η μορφή τους

στο πνεύμα του κλασικισμού που επικράτησε από τα μέσα του 18^{ου} αιώνα και μετά.

Η αρχιτεκτονική του σπιτιού στην Γερμούπολη, και η εξέλιξή του, παρουσιάζουν μεγάλο ενδιαφέρον. Όμως δεν αναδεικνύονται όσο τους αξίζει, γιατί το ύψος τους είναι μεγάλο και οι δρόμοι πολύ στενοί.

Στοές στα σπίτια υπάρχουν μόνο στην κεντρική πλατεία. Ολόκληρη η νότια πλευρά της, έχει μια σειρά από αξιοπρόσεχτα διώροφα και τριώροφα σπίτια, με επιλεγμένη τοιχοδρομία. Χαρακτηριστικό των Συριανών σπιτιών η ασυμμετρία. Η πρόσοψη πάντοτε με πολύ πιο επιμέλεια χτισμένη και πλουσιότερο διάκοσμο.

Στο εσωτερικό τα σπίτια έχουν πολύ προσεγμένη κατασκευή. Οι χώροι είναι απλοί. Μετά την είσοδο, υπάρχει διάδρομος που οδηγεί στα δωμάτια και βοηθητικούς χώρους. Τα πατώματα είναι ξύλινα και οι οροφές διακοσμούνται με τοιχογραφίες.

Στα πλούσια αρχοντικά, έχουν παραστάσεις με κυμάτια που επιστρέφονται με επίκρανα, ενώ στα υπέρυθρα υπάρχουν επιχρυσωμένες ροζέτες και άλλα κοσμήματα. Κόγχες για την τοποθέτηση αγαλμάτων ή στολισμένες με τοιχογραφίες συμπληρώνουν το διάκοσμο. Η διάρκεια αυτών των σπιτιών ήταν σύντομη.

Μετά την εφαρμογή του πολεοδομικού σχεδίου στη θέση τους, υψώθηκαν μεγάλες λιθόχτιστες οικοδομές.

Μεγάλο ενδιαφέρον παρουσιάζουν οι πρώτες οικοδομικές δραστηριότητες με την εφαρμογή του πολεοδομικού σχεδίου.

Ο Γερμανός αρχιτέκτονας Erlacher, που εργάστηκε πολλά χρόνια στη Σύρο, ανέλαβε να εκπαιδεύσει τους ντόπιους και να τους κάνει άξιους τεχνίτες.

Διακρίνουμε τα σπίτια της Ερμούπολης ως προς την αρχιτεκτονική σε 3 κατηγορίες:

α) όσα ακολουθούν το λαϊκό ή νησιώτικο τύπο

β) όσα ακολουθούν το νεοκλασικό ρυθμό

γ) όσα ακολουθούν και πάλι τα νεοκλασικά κτίρια αλλά επηρεασμένα περισσότερο από την Αθηναϊκή αρχιτεκτονική.

Εκείνο που λείπει από τα Συριανά σπίτια είναι οι αυλές. Κι όταν ακόμα υπάρχουν είναι μικρές, συνήθως.

Πλακόστρωτες και σπανιότερα με μαύρα και άσπρα βότσαλα. Απαραίτητες σε κάθε σπίτι οι δεξαμενές, μια και είναι τόσο σπάνιο το νερό στη Ερμούπολη. Είναι στα υπόγεια και καλύπτονται με κυλινδρικούς θόλους. Τα στόμιά τους βρίσκονται στην είσοδο, κοντά στη σκάλα. Γενικά η όλη εσωτερική διάταξη είναι μελετημένη, ώστε να εξυπηρετεί τη λειτουργία του σπιτιού.

Αλλά για να έχει κανείς μια ολοκληρωμένη εικόνα της αστικής αρχιτεκτονικής στην Ερμούπολη θα πρέπει να επισκεφτεί τις εξοχές της Σύρου, όπου σώζονται ακόμη μερικές από τις επαύλεις του περασμένου αιώνα.

Από τα παλιά γνωστά ιστορικά σπίτια σώζονται ακόμη το σπίτι του Συριανού προύχοντα Σαλάχα στην πλατεία Μιαούλη, το αρχοντικό του Stetano, σήμερα κλινική Ευαγγελισμός, το παλιό αρχοντικό του Ν.Πρασσακάκη κ.α. Είναι μεγάλα διώροφα, με πολλά δωμάτια. Στην πρόσοψη έχουν σκεπαστές βεράντες, που στηρίζονται σε λεπτούς μαρμάρινους κίονες, με κιονόκρανα και βάσεις που ακολουθούν την τεχνοτροπία των χρόνων της Τουρκοκρατίας.

Αξιόλογα λαϊκού τύπου σπίτια

Αξίζει να αναφέρουμε τρία από αυτά

Το ένα χτισμένο στην κεντρική οδό Στ.Πρωΐου, που θυμίζει την μακεδονίτικη αρχιτεκτονική. Οι ξύλινες κατασκευές είναι εντυπωσιακές. Σημειώνουμε ιδιαίτερα τη σκεπαστή βεράντα:τέσσερις ξύλινοι πεσσοί δημιουργούν τρία τοξωτά ανοίγματα στην πρόσοψη. Ξύλινο είναι και το μπαλκόνι που στηρίζεται σε τρεις ξύλινους δοκούς. Απλές και καλοδουλεμένες και οι πόρτες και τα παράθυρα. Το γείσο ξύλινο, η στέγη με κεραμίδια.

Το δεύτερο σπίτι, ανήκει σήμερα στην οικογένεια Μυταρά, βρίσκεται στη συνοικία του Αγίου Νικολάου. Τα χαρακτηριστικά τοξωτά ανοίγματα στη γωνία, φαίνεται ότι ήταν στην αρχή ανοιχτά και κατόπιν κλείστηκαν με ξύλινη τζαμαρία. Όλα τα ανοίγματα έχουν ξύλινα πλαίσια, μόνο η κεντρική είσοδος έχει μαρμάρινα και αέτωμα με ανάγλυφο στεφάνι στο κέντρο.

Στην οδό Απόλλωνος, υπάρχει ακόμα ένα σπίτι με στοιχεία από λαϊκή παράδοση.

Δημοτικό Νοσοκομείο

Είναι το πρώτο δημόσιο κτίριο της Ερμούπολης. Ήταν επιτακτική η ανάγκη που οδήγησε στην ίδρυσή του, έγραφε Αθηναϊκή εφημερίδα.

«Μόλις ήρchiσε να ανεγείρεται η Ερμούπολις, από τους φυγόντας την Τουρκική μάχαιρα Χίους, Σμυρναίους, Κυδωνιείς, Κωνσταντινοπολίτες, και άλλους Έλληνες και αμέσως εκπληρώθη από πλήθος νοσούντων και

στρατιωτών πληγωμένων που με απορία έκαιετο οικτρά θεάματα, στους αγρούς γυμνοί, άνευ τροφής και άνευ ιατρικής βοήθειας»

Τα κελιά της Μεταμόρφωσης, χρησιμοποιήθηκαν ως προσωρινό νοσοκομείο. Το 1825-1827, χτίστηκε το πρώτο νοσοκομείο με πρωτοβουλία του Ροδίτη Γεωργίου Μηλιώνη και συντηρούταν στην αρχή με τις συνεισφορές των νησιωτών και αργότερα με ένα μικρό φόρο, με τα εισαγόμενα εμπορεύματα, που ορίστηκε για τη συντήρησή του.

Αργότερα και μετά την καταστροφή της γενέτειράς του , έρχεται στην Ερμούπολη ο Σταμάτιος Πρώϊος. Εμπορεύτηκε στην Αίγυπτο, πήρε μέρος στην επανάσταση και του απονεμήθηκε «πολεμικόν δίπλωμα» το 1825. Το 1856, τραπεζίτης και χρηματιστής, γύρισε στη Σύρο και στη διαθήκη του άφηνε την ακίνητη περιουσία του, στο δήμο της Ερμούπολης (κληροδότημα απόρων κορασιδών) και πλήθος άλλων δωρεών στο Νοσοκομείο, όπου υπάρχει και η προτομή του και άλλα.

Η μεγαλύτερη βιομηχανική μονάδα, το Νεώριο και ένα από τα παλαιότερα μηχανουργεία της Ελλάδας, κλείνει 140 χρόνια ζωής στο τέλος του 20^{ου} αιώνα. Έγινε στη θέση του παλαιού λοιμοκαθαρηρίου. Στο κέντρο της εγκατάστασης υπάρχει ακόμα το αρχικό εργοστάσιο, περικυκλωμένο από νεότερα κτίσματα. Έγινε με την επίβλεψη του Samro. Σε μία πτέρυγά του, στεγάζεται το παλαιό χυτήριο. Απλό, με συμμετρική διάταξη και μεγάλο διαμπερές άνοιγμα, πύλη στο ισόγειο, αποκτά μνημειακότητα με το υπερυψωμένο κεντρικό τμήμα, με αετωματική απόληξη.

Στην μακρόχρονη ιστορία του, άλλαξε πολλά χέρια. Άκμασε και παράκμασε. Επί χρόνια διεύθυνε ο Ηλίας Κεχαγιάς. Μετά ανέλαβε το εργοστάσιο η εταιρία «Νεώριον» και μηχανουργεία Σύρου, των Κ.Τσιροπινά, υιών Λαδοπούλου, Βαφιαδάκη, Πετροκοκίνου. Τον έλεγχο της είχε ο εφοπλιστής Μηνάς Διακάκης, και ο Ρεθύμνης. Ακολούθησαν οι



αδελφοί Γουλανδρή και μετά περιήλθε στον έλεγχο των τραπεζών και του κράτους. Μετά το κλείσιμό του επί 4 έτη, αγοράστηκε από τη σημερινή «Νέα Νεώριον Α.Ε».

Στη θέση που σήμερα είναι το Νεώριο, είχε κτίσει το πρώτο λοιμοκαθακτήριο ο Α.Σαβός, αλλά δεν κάλυπτε τις ανάγκες του λιμανιού. Το 1834, ο Ερλάχερ, εκπόνησε το πρώτο σχέδιο για το νέο λοιμοκαθακτήριο που δεν υλοποιήθηκε. Το 1837, αποφασίστηκε η τοποθέτησή του στον όρμο πηδάλι. Τα σχέδια έκανε ο Βάιλερ, με κυβερνητική εντολή και δαπάνη. Μετά τα μέσα του 19^{ου} αιώνα η πρακτική της κάθαρσης εγκαταλείφθηκε και το κτίριο ερήμωσε. Από τα τέλη του 19^{ου}, επαναχρησιμοποιήθηκε ως φυλακή, ως τα πρόσφατα μεταπολεμικά χρόνια. Ενώ από το 1908 στέγασε και το άσυλο Φρενοβλαβών που ίδρυσε η Φιλάνθρωπος επιτροπή Ερμούπολεως.

Οι νεότερες κατασκευές για τις ανάγκες των φυλακών που φιλοξενούσαν συχνά πολιτικούς κρατούμενους καθ'οδόν προς τη Γυάρο-έχουν αλλοιώσει την αυλή, και καταστρέψει τμήμα του κτιρίου, ενώ μεγάλες καταστροφές έχει επιφέρει η πολύχρονη εγκατάλειψη, αλλά και αφαίρεση υλικών. Το συγκρότημα ανήκει στο Δήμο Ερμούπολης που το προορίζει για τη μεταστέγαση του Καζίνο.

Η πίστη σε εξωγήινες δυνάμεις-παλιές δοξασίες

Η πίστη σε εξωγήινες δυνάμεις έχει την ιστορία της από τους πανάρχαιους χρόνους. Όλοι οι λαοί, πολιτισμένοι και μη, πιστεύουν στην ύπαρξη εξώκοσμων όντων που επεμβαίνουν στην καθημερινή ζωή.

Η σημερινή παραψυχολογία, εξηγεί πολλά από τα ως χθές μυστηριώδη φαινόμενα, ωστόσο υπάρχουν ακόμη πολλά που παραμένουν ανεξερευνήτα και ανερμηνεύτα.

Αρχαιότατη δοξασία είναι η ύπαρξη νεράιδων, κάτι που συναντιέται και στην Τήνο, αλλά και αλλού. Πρόκειται για πανέμορφες υπερκόσμιες υπάρξεις, που κάνουν κακό στον άνθρωπο. Είναι άπειρα τα γεγονότα που μαρτυρούν πως νεράϊδες τράβηξαν βίαια στο χορό ορισμένα πρόσωπα ή πως σημάδεψαν άσχημα στο πρόσωπο θύματά τους.

Διασκέδαση

Αμέτρητα είναι στη Σύρο τα παραδοσιακά ταβερνάκια, τα ουζερί, τα μεζεδοπωλεία. Όλα έχουν φτιαχτεί με τη φροντίδα των κατοίκων του νησιού και αποτελούν μοναδικά κέντρα μύησης στη σύγχρονη κουζίνα. Τα θαλασσινά του νησιού είναι κάτι το εξαιρετικό. Μικρά και μεγάλα ψάρια θα κυριαρχήσουν στο μεσημεριανό και βραδινό σας μενού, καθώς είναι ότι νοστιμότερο βγάζουν τα νερά της Σύρου. Διαλέξτε την πιο δροσερή γωνιά σε όποιο ταβερνάκι θέλετε, απολαύστε την μοναδική στραπατσάδα, το ντόπιο λουκάνικο, αλλά και την κλασική πηχτή. Συνοδέψτε με ούζο και μύρα και ταξιδέψτε στη γεύση.

Η απόλαυση του καλού φαγητού γίνεται ακόμα καλύτερη όταν υπάρχει η κατάλληλη διακόσμηση αλλά και η μουσική υπόκρουση. Όλα σχεδόν τα παραδοσιακά ταβερνάκια είναι στολισμένα με αξέχαστες ασπρόμαυρες φωτογραφίες αλλά και πολλά παλιά αντικείμενα που δίνουν μια διαφορετική πνοή στην όλη ατμόσφαιρα. Μάλιστα δεν είναι λίγες οι φορές που οι ντόπιοι



πιάνουν αξέχαστα τραγούδια στο μπουζούκι ή στην κιθάρα τους προσφέροντας μελωδίες μοναδικές.

Όταν ο ήλιος πέφτει, η Σύρος μεταμορφώνεται σε μια ξελογιάστρα. Τα μπαράκια και τα νυχτερινά κέντρα ανοίγουν και περιμένουν για να δείξουν τι εστί συριανή διασκέδαση.

Στην Ερμούπολη, την Άνω Σύρο αλλά και σε πολλά από μικρά και μεγάλα χωριά, θα χορέψετε υπό ήχους ελληνικών και ξένων επιτυχιών, θα ρεμβάσετε πίνοντας το ποτό σας σε ειδυλλιακές τοποθεσίες και θα ξενυχήσετε κοιτάζοντας τα αστέρια.

Οι σχέσεις Σύρου και Τήνου-Συμπεράσματα- συσχέτιση και σύνοψη των στοιχείων των δύο νησιών

Όσο αληθεύει πως το κάθε νησί του Αιγαίου έχει τη δική του αυτοτέλεια, τη δική του ξεχωριστή προσωπικότητα και ιστορία άλλο τόσο αληθεύει πως πολλά, σε πολλά μοιάζουν μεταξύ τους. Τυπικό παράδειγμα τέτοιων «αδερφών» νησιών στο χώρο των Κυκλάδων, είναι η Τήνος και η Σύρος. Άγονα και με πολλά βουνά και τα δύο, σχετικώς άνυδρα με περισσότερη πανίδα. Ίδια περίπου εδαφική σύσταση και διαμόρφωση, κοινές οι κλιματολογικές τους συνθήκες. Αλλά πέρα από τη γειτνίαση, την κοινή περίπου θέση μέσα στην ευρύτερη θαλάσσια περιοχή του Αιγαίου, τον ίδιο προσανατολισμό υπήρχαν και υπάρχουν πάντα άπειροι δεσμοί μεταξύ τους και άπειρες κάθε λογής σχέσεις ανάμεσα στους κατοίκους τους. Ήδη από τα πανάρχαια χρόνια δέχτηκαν τους ίδιους οικιστές: τους Πελασγούς πρώτα και τους Κάρεις, τους Μίνωες και τους Φοίνικες, τους Ίωνες στο τέλος.

Κοινές, λοιπόν, οι φυλετικές, πολιτιστικές και θρησκευτικές ρίζες των Τηνίων και των Συριανών σε όλη τη διάρκεια της πρώιμης και κλασικής αρχαιότητας. Αναρίθμητες από τότε οι μεταξύ τους φιλικές, εμπορικές και κοινωνικές σχέσεις. Τήνιοι και Συριανοί συναντιόντουσαν, κάθε χρόνο, με τους άλλους Κυκλαδίτες στη Δήλο όπου γύρω από το Ιερό του Απόλλωνα, συζητούσαν όλα τα προβλήματα μιας που όλοι μαζί αποτελούσαν το Κοινό των Νησιωτών. Σχεδόν παράλληλη είναι και η ιστορική τους πορεία. Μέλη και τα δύο νησιά της αθηναϊκής συμμαχίας ακολούθησαν σε όλα σχεδόν την τύχη της μεγάλης προστατίδας δύναμης, που μαζί της και τα δύο είχαν πολλούς δεσμούς και κοινές θρησκευτικές παραδόσεις. Αλλά και στα κατοπινά δύσκολα χρόνια, της ελληνιστικής και ρωμαϊκής εποχής, που τόσα λίγα μας είναι γνωστά για τη ζωή των κατοίκων τους, είναι

ολοφάνερες οι βαθιές σχέσεις και πολιτιστικές συγγένειες ανάμεσά τους. Περίπου την ίδια εποχή δέχτηκαν το χριστιανισμό και πέρασαν στην ευρύτερη δικαιοδοσία της βυζαντινής αυτοκρατορίας. Όταν αυτή άρχισε να εξασθενεί οι τύχες τους άλλαξαν πάλι. Η Σύρος πέρασε σε κάποια αφάνεια, γνώρισε δεινές καταστροφές, αφανίστηκε από ξένους επιδρομείς σε αντίθεση με την Τήνο που κάπως ένιωθε αλαφρότερα το βάρος όλων αυτών των δεινών.

Αν η Τήνος ήταν το τελευταίο προπύργιο των Βενετών στο Αιγαίο και πέρασε στην τουρκική κατοχή, μόλις το 1715, ενώ η Σύρος είχε ενδώσει πολύ νωρίτερα, στη δεύτερη δημιουργήθηκε ένα ιδιότυπο καθεστώς που ευνόησε την επιβίωσή της και την πολιτιστική της ανάπτυξη. Κάπως διαφορετική ήταν η στάση της Σύρου στη διάρκεια της μεγάλης επανάστασης του 1821. Σε αυτή οι καθολικοί κάτοικοί της πέτυχαν, στα τρία τουλάχιστον πρώτα χρόνια του αγώνα, να μείνει το νησί τους αμέτοχο. Όπως η Τήνος ήταν απαλλαγμένη και η Σύρος από την βαριά τουριστική εξάρτηση. Οι Συριανοί είχαν πολλά προνόμια και επιπλέον την προστασία της Γαλλίας. Έτσι στις αρχές προτίμησαν την ουδετερότητα γεγονός που, τελικά ωφέλησε πολλαπλά τον αγώνα. Σε αυτήν, όπως και στην Τήνο, βρήκαν καταφύγιο, οι χιλιάδες πρόσφυγες Χιώτες που γλίτωσαν από την καταστροφή του νησιού τους και τη σφαγή που επακολούθησε. Σε αυτή είχε συγκεντρωθεί και όλο το εμπόριο της περιοχής. Υπήρχαν άφθονα τρόφιμα και το λιμάνι της ήταν το μόνο όπου μπορούσαν να καταφύγουν τα πλοία τόσο των εμπολέμων όσο και των δυτικών δυνάμεων. Ευνοϊκές συγκυρίες, στα αμέσως μετά την απελευθέρωση χρόνια, ανέδειξαν τη Σύρο σε ένα από τα μεγαλύτερα εμπορικά και ναυτιλιακά κέντρα του ελεύθερου ελληνικού κράτους.

Στην Ερμούπολη, την πρωτεύουσά της έρχονται να αναζητήσουν την τύχη τους χιλιάδες νησιώτες. Από αυτούς πάρα πολλοί ήταν Τηνιακοί που εγκαταστάθηκαν μόνιμα εκεί και είχαν και δικό τους σωματείο. Οι πολλοί καθολικοί της Σύρου έρχονται κάθε Ιούλιο για προσκύνημα στο Ξώμπουργο της Τήνου όπως και οι ορθόδοξοι στην Παναγία κάθε Αύγουστο.

Στις μέρες μας οι μεταξύ Συριανών και Τηνίων συγγενείς, σχέσεις και αλληλεπιδράσεις είναι το ίδιο πυκνές και πολλαπλές. Η ίδια λαϊκή αρχιτεκτονική παράδοση δεσπόζει στα χωριά και την ύπαιθρο των δύο νησιών, η ίδια ψυχοσύνθεση των κατοίκων που είναι συγγενείς και οικείοι μεταξύ τους. Η ευαισθησία, η ψυχική ευγένεια, η βαθιά ευλάβεια και ευσέβεια, που είναι κοινή και στις δύο εκκλησίες, είναι γνώρισμα τυπικό τόσο στους Συριανούς όσο και τους Τηνίους που αν και δέχθηκαν ένα πλήθος ξένες επιδράσεις τελικά διαμόρφωσαν μια δικιά τους, μια έντονα κυκλαδίτικη πολιτιστική παράδοση. Ιδίως στα χρόνια της τουρκοκρατίας υπήρχαν πυκνές εμπορικές ανταλλαγές μεταξύ των δύο νησιών. Το ένα συμπλήρωνε το άλλο ενώ, στα μεταγενέστερα χρόνια, η Σύρος ήταν η αγορά για τους Τηνίους και ο τόπος των περισσότερων κάθε είδους συναλλαγών τους. Φιλοπρόοδα και πρωτοπόρα και τα δύο νησιά βρέθηκαν πλάι- πλάι σε όλους τους εθνικούς αγώνες. Σε όλους τους πολέμους Συριανοί και Τηνιακοί αγωνίστηκαν μαζί και πλήρωσαν βαρύτατο τίμημα σε αίμα όπως εύκολα διαπιστώνεται από τα μνημεία τους. Αλλά και στην πολιτική τους τοποθέτηση σπάνια διαφοροποιήθηκαν.

Περίπου οι ίδιες πεποιθήσεις και ιδέες, διαμορφωμένες από τις ίδιες ανάγκες και τα παράλληλα συμφέροντα, τους έφεραν συμμαχητές και συνοδοιπόρους. Είναι χαρακτηριστική η θέρμη και η αγάπη που αγκάλιασαν το Βενιζέλο και συμπαραστάθηκαν στο αναγεννητικό έργο του. Σύρος και Τήνος υπήρξαν τα προπύργια των Φιλελευθέρων και πρώτα σε αγώνες και

θυσίες στη διάρκεια του εθνικού διχασμού του 1916 με 1917. Μαζί με τους άλλους νησιώτες Συριανοί και Τηνιακοί πολέμησαν όχι μόνο στο 1912 και 1913 αλλά και στις αιματηρές μάχες του Σκρα και αργότερα στη Μικρασία. Μια ακόμα κοινή αγάπη αλλά και κοινή επίδοση των Συριανών και των Τηνίων είναι η ναυτιλία και η θάλασσα. Ναυτικοί και ψαράδες από ανέκαθεν κινήθηκαν με άνεση στο γύρω τους θαλάσσιο χώρο. Η επαφή τους και η γνωριμία τους με τους γειτονικούς λαούς και χώρους δημιούργησε την ιδιάζουσα ψυχοσύνθεσή τους που έντονα χαρακτηρίζεται από την ευρύτητα πνεύματος, την κοινωνική τους δεκτικότητα, τη διάθεση για συνεργασία και τη φιλομάθεια. Κάθε άλλο παρά είναι κλειστοί και απομονωτικοί. Τηνιακοί και Συριανοί ήταν και είναι πάντα το ίδιο φιλόπονοι και πρόθυμοι να δοκιμάσουν και να γνωρίσουν κάθε τι το νεοτεριστικό και το καινούριο, να ταξιδέψουν μακριά για να φτιάξουν την τύχη τους. Ακόμα και στους δύο η αγάπη για την πατρίδα, η νοσταλγία, η καλλιτεχνική έφεση είναι κοινά.

Όλες αυτές τις όμορφες εκκλησίες, τα χαριτωμένα ξωκλήσια, τις εσωτερικές διαρρυθμίσεις, τα αρχοντικά στη Σύρο, τα υφαντά, τα παραδοσιακά σπίτια, τις κάμαρες, τους περιστεριώνες στην Τήνο, μόνο άνθρωποι ευαίσθητοι με βαθιά αίσθηση της οικονομίας του χώρου, της ομορφιάς και της συμμετρίας θα μπορούσαν να τα φτιάξουν. Και τέτοιοι πάνω από όλα είναι οι νησιώτες αυτοί. Χωνεύοντας μέσα τους την ομορφιά του τοπίου, την αναγκαιότητα της βίωσης, έδωσαν σε λιτές και απέριτες κατασκευές το εξωτερίκευμα του ψυχισμού τους.

Συνοψίζοντας μπορούμε να πούμε πως η «μεγάλη» Τήνος και η «μικρούλα» Σύρος με την εκλεκτική γεωργία τους, την κτηνοτροφία και τον πολιτισμό τους συμπληρώνουν ιδανικά η μία την άλλη. Η Παναγία τώρα και ο Ποσειδώνας και η Αμφιτρίτη άλλοτε, ο Φερεκύδης, μορφή σχεδόν μυθική από την μία μεριά και μία ατέλειωτη γενιά κορυφαίων καλλιτεχνών από την

άλλη, κάλυπταν ένα πλατύ φάσμα πνευματικών επιδόσεων και αναζητήσεων. Η βαθιά θρησκευτικότητα, τέλος, συμβάδιζε με την αναζήτηση της μορφικής τελειότητας και της ιδανικής καλλιτεχνικής έκφρασης. Και όλα αυτά μέσα σε μια ψυχή ενός «λαού» που έζησε μοιρασμένος στα δύο. Σύρος και Τήνος: οι δύο όψεις του ίδιου χρυσού νομίσματος που διατηρήθηκε πάντα λαμπερό και άφθαρτο μέσα στους αιώνες.



ΒΙΒΛΙΟΓΡΑΦΙΑ

- Κορρές Στυλιανός «Κυκλάδες» , τόμος Α 1961
- Σπεράντζα Θεοδ. , «Κυκλαδική λαογραφία» , τόμος Β' 1962
- Kolodn Emile «Ερμούπολις –Σύρος-Γέννηση και εξέλιξη μιας ελληνικής νησιώτικης πόλεως
- Μανδηλαράς «Απόλλων και Κυκλάδες» , ΙΔ' 1191-93
- Νομικός Στεφάνου , «Ανεμόμυλος στις Κυκλάδες' , ΙΔ' 1991-93
- Οικονομίδης , «Οι βρικόλακες της Νάζου- Κυκλαδικές παραδόσεις»
- Δώριζας , «Εξώμβουργο»
- Σίμος Λιανίδης «Ο λυράκης και οι νεραϊδες»
- Εμμανουήλ Ψαρράς , «Οι κρυμμένοι θησαυροί-λαογραφία-κυκλαδικά θέματα
- Δρακάκης «Θρησκευτικά έθιμα της Τήνου»
- Δώριζας , «Περιστεριώνες Τήνου»
- Γιώργος Ζευγολής , «Συμβολή των Κυκλάδων στην ανάπτυξη του Αρχαίου πολιτισμού
- Τάκης Νατσούλης, «Παροιμιώδης κυκλαδικές εκφράσεις»
- Δημήτριος Σ Κορρές , «Η προβολή των Κυκλάδων μέσα από τα γραμματόσημα»
- Αναστασία Γερμανοπούλου , «Ελληνικά λαϊκά τάματα-λαογραφία»
- Οικονομίδης , «Κυκλαδικές παραδόσεις-περί γεροντοκτονίας-λαογραφία»
- Ανδρέας Δρακάκης , «Στον προφήτη Ηλία στο Πισκοπιό Σύρας»

- Ζαφείρης Βάος , «Οι μήνες και γιορτές στις προγνώσεις του καιρού στην Εμμανουήλ Ψαρρά, κρυμμένου θησαυρού»
- Μ. Κατσαρά , «Περιστεριώνες Τήνου»
- Σπεράντζα Θεοδώρου , «Από την κυκλαδίτικη λαογραφία»
- Δαμάκης Ιωάννης , «Εμπόριο Σύρου και καταστάσεις στις Κυκλάδες»
- Κανακάρη Αντωνίου , «Λαογραφία Σύρου»
- Μανδηλαράς Απόλλων , «Μανδηλαράς Απόλλων και Κυκλάδες»
- Νομικός Στέφανος . «Ανεμόμυλος στις Κυκλάδες»
- «Τηνιακοί μαρμαράδες:τεσσάρων αιώνων διαδρομή», περ. Ελληνικό μάρμαρο, αρ.116, Μάϊο-Ιούνιο 1995, σελ 70-73
- «Λαϊκή λιθογλυπτική, εφ. Η καθημερινή, Επτά ημέρες, Αφιέρωμα «Η ελληνική λαϊκή τέχνη» 11 Ιουνίου 1995
- Αδαμάντιου Αδαμαντίου Ι Τηνιακά «Δελτίον Ιστορικής και Εθνολογικής Εταιρίας» Ε' (1896) 277-326
- Καρδαμίτση Κ. Ιερά μονή Καταπολιανής Ιστερνίων Τήνου εφ. «Κυκλαδικόν Φώς», τεύχος 77 (1956)
- Καρδαμίτση Κ. Οι καλικάντζαροι, εφ. «Κυκλαδικόν Φως». Τευχ. 112 (1959)
- Kranz Walter-μετ. Θρασύβουλου Σταύρου Ιστορία της αρχαίας ελληνικής λογοτεχνίας. Τόμος Β' Εκδοτικός οίκος Γ. Παπαδημητρίου. Αθήνα 1953
- Κυριακίδου Στ. , Ελληνική Λαογραφία, Μέρος Α': «Μνημεία του λόγου» 1965
- Λαγουρού Αλεξ , Η Ιστορία της Τήνου 1965
- Μέγα Α, Εισαγωγή στη λαογραφία 1967