

ΜΕΤΡΑ ΑΠΟΚΑΤΑΣΤΑΣΗΣ ΚΑΙ ΑΝΑΠΤΥΞΗΣ ΤΩΝ ΠΥΡΟΠΛΗΚΤΩΝ ΠΕΡΙΟΧΩΝ ΤΟΥ ΝΟΜΟΥ ΗΛΕΙΑΣ



ΑΝΩΤΑΤΟ ΤΕΧΝΟΛΟΓΙΚΟ ΙΔΡΥΜΑ ΠΑΤΡΩΝ

ΤΜΗΜΑ : ΛΟΓΙΣΤΙΚΗΣ

ΣΠΟΥΔΑΣΤΕΣ:

ΑΛΕΞΟΠΟΥΛΟΣ ΓΕΩΡΓΙΟΣ
ΚΙΟΚΙΟΖΟΓΛΟΥ ΑΡΤΕΜΙΟΣ
ΚΡΕΖΙΑΣ ΠΑΝΑΓΙΩΤΗΣ

ΕΙΣΗΓΗΤΗΣ:

κ.ΧΑΣΑΠΗΣ

ΕΙΣΑΓΩΓΗ.....	2
ΚΕΦΑΛΑΙΟ 1ο -- ΑΝΑΣΚΟΠΗΣΗ ΤΗΣ ΠΥΡΚΑΓΙΑΣ ΣΤΗΝ ΕΛΛΑΔΑ	3
1.1 ΣΥΝΟΠΤΙΚΑ ΣΤΑΤΙΣΤΙΚΑ ΣΤΟΙΧΕΙΑ ΠΥΡΚΑΪΩΝ 2007	5
1.2 ΑΠΟΤΙΜΗΣΗ ΠΥΡΚΑΓΙΩΝ ΚΑΛΟΚΑΙΡΙΟΥ 2007.....	13
1.3 ΔΙΕΘΝΗΣ ΒΟΗΘΕΙΑ.....	23
ΚΕΦΑΛΑΙΟ 2ο – ΠΑΡΟΥΣΙΑΣΗ ΜΕΤΡΩΝ ΑΝΑΠΛΑΣΗΣ ΚΑΙ ΑΝΑΠΤΥΞΗΣ	25
2.1 Η ΣΤΡΑΤΗΓΙΚΗ ΠΟΥ ΑΚΟΛΟΥΘΗΘΗΚΕ.....	27
2.2 ΠΕΡΙΒΑΛΛΟΝ ΚΑΙ ΦΥΣΙΚΟΙ ΠΟΡΟΙ - ΑΝΤΙΔΙΑΒΡΩΤΙΚΑ ΕΡΓΑ.....	30
2.3 ΑΠΟΚΑΤΑΣΤΑΣΗ ΚΑΙ ΠΡΟΣΤΑΣΙΑ ΥΔΑΤΙΝΩΝ ΠΟΡΩΝ.....	35
2.4 ΑΠΟΚΑΤΑΣΤΑΣΗ ΚΑΙ ΠΡΟΣΤΑΣΙΑ ΔΑΣΩΝ.....	42
2.5 ΑΠΟΚΑΤΑΣΤΑΣΗ ΚΑΙ ΠΡΟΣΤΑΣΙΑ ΕΛΑΙΟΚΑΛΛΙΕΡΓΕΙΩΝ.....	45
2.6 ΑΠΟΚΑΤΑΣΤΑΣΗ ΚΑΙ ΠΡΟΣΤΑΣΙΑ ΑΜΠΕΛΟΥΡΓΙΑΣ.....	48
2.7 ΑΠΟΚΑΤΑΣΤΑΣΗ ΖΗΜΙΩΝ ΛΟΙΠΩΝ ΔΕΝΔΡΩΔΩΝ ΚΑΛΛΙΕΡΓΕΙΩΝ.....	51
2.8 ΑΠΟΚΑΤΑΣΤΑΣΗ ΚΑΙ ΠΡΟΣΤΑΣΙΑ ΒΟΣΚΟΤΟΠΩΝ.....	54
2.9 ΑΠΟΚΑΤΑΣΤΑΣΗ ΖΗΜΙΩΝ ΣΤΗΝ ΚΤΗΝΟΤΡΟΦΙΑ.....	57
2.10 ΒΕΛΤΙΩΣΗ ΤΩΝ ΓΕΩΡΓΙΚΩΝ ΔΙΑΡΘΡΩΣΕΩΝ (ΣΧΕΔΙΑ ΒΕΛΤΙΩΣΗΣ - ΝΕΟΙ ΓΕΩΡΓΟΙ.....	62
2.11 ΑΠΟΚΑΤΑΣΤΑΣΗ ΖΗΜΙΩΝ ΣΤΗΝ ΜΕΤΑΠΟΙΗΣΗ.....	65
2.12 ΑΠΟΚΑΤΑΣΤΑΣΗ ΖΗΜΙΩΝ ΣΤΟΝ ΑΓΡΟΤΟΥΡΙΣΜΟ	67
2.13 ΑΠΑΣΧΟΛΗΣΗ	71
2.14 ΜΕΤΡΑ ΑΜΜΕΣΗΣ ΟΙΚΟΝΟΜΙΚΗΣ ΥΠΟΣΤΗΡΙΞΗΣ.....	78
2.15 ΥΠΟΔΟΜΕΣ.....	88
2.16 ΜΕΤΕΩΡΟΛΟΓΙΚΟΙ ΠΑΡΑΜΕΤΡΟΙ.....	90
2.17 ΠΕΡΙΒΑΛΛΟΝ -ΠΡΟΣΤΑΤΕΥΟΜΕΝΕΣ ΠΕΡΙΟΧΕΣ	92
ΚΕΦΑΛΑΙΟ 3ο -- ΠΑΡΟΥΣΙΑΣΗ ΤΩΝ ΜΕΤΡΩΝ ΑΝΑΠΛΑΣΗΣ ΚΑΙ ΑΝΑΠΤΥΞΗΣ ΑΛΛΩΝ ΧΩΡΩΝ ΣΕ ΠΑΡΟΜΟΙΕΣ ΠΕΡΙΠΤΩΣΕΙΣ.....	94
3.1. Η ΠΕΡΙΠΤΩΣΗ ΤΩΝ ΧΩΡΩΝ ΤΟΥ ΝΟΤΟΥ	97
ΣΥΜΠΕΡΑΣΜΑΤΑ.....	101
ΒΙΒΛΙΟΓΡΑΦΙΑ.....	104

ΕΙΣΑΓΩΓΗ

Το 2007 συνέβη στην Ελλάδα μια από τις μεγαλύτερες φωτιές που έζησε ποτέ στην ιστορία της η σύγχρονη Ελλάδα. Το εύρος των πυρκαγιών ήταν τεράστιο, άνθρωποι κινδύνεψαν, περιοχές καταστράφηκαν, περιουσίες εξαφανίστηκαν και γενικότερα η Ελλάδα έγινε ένα απέραντο πεδίο μάχης, μόνο που ο εχθρός ήταν τα στοιχεία της φύσης τα οποία είναι δύσκολο ο άνθρωπος να αντιμετωπίσει, ειδικά όταν δεν είναι προετοιμασμένος κατάλληλα να το κάνει. Στη παρούσα μελέτη οι γράφοντες δε θα αναλοθούν με το ποιος πταιει, τι συνέβει, γιατί συνέβει. Σκοπός τους δεν είναι να καταλογίσουν ευθύνες. Το ενδιαφέρον τους αναφέρεται από τη μια στη συνοπτική περιγραφή των γεγονότων, στην ανασκόπηση του μεγέθους της καταστροφής και από την άλλη στην παρουσίαση μέσα από την αρθρογραφία των πυλώνων ανάπτυξης και ανάπτυξης των καταστρεφόντων περιοχών, δίνοντας ιδιαίτερη βαρύτητα στην Ηλεία. Η μελέτη αναπτύσσεται μέσα από τα ακόλουθα κεφάλαια:

Κεφάλαιο 1^ο –Ανασκόπηση Της Πυρκαγιάς Στην Ελλάδα.

Κεφάλαιο 2^ο – Παρουσίαση των πυλώνων ανάπτυξης και ανάπτυξης στην περιοχή της Ηλείας

Κεφάλαιο 3^ο- Παρουσίαση των πυλώνων ανάπτυξης και ανάπτυξης άλλων χωρών σε παρόμοιες περιπτώσεις ως παράδειγμα για την Ελλάδα.

ΚΕΦΑΛΑΙΟ 1^ο ΑΝΑΣΚΟΠΗΣΗ ΤΗΣ ΠΥΡΚΑΓΙΑΣ ΣΤΗΝ ΕΛΛΑΔΑ

Το καλοκαίρι του 2007, συνέβη μία από τις μεγαλύτερες φυσικές καταστροφές στην ιστορία της σύγχρονης Ελλάδας. Εκτεταμένες πυρκαγιές σε πολλά μέρη της χώρας, κυρίως το μήνα Αύγουστο, έκαψαν συνολικά εκτάσεις 268.834 εκταρίων¹, με αποτέλεσμα το θάνατο τουλάχιστον 63 ανθρώπων². Μέχρι τις 30 Αυγούστου κάηκαν 1.500 σπίτια και έμειναν 6.000 άστεγοι. Το ύψος των καταστροφών φθάνει τα πέντε δισεκατομμύρια Ευρώ³. Η φωτιά έκαψε 4,5 εκατομμύρια ελαιόδεντρα καθώς και 60.000 ζωντανά (πρόβατα και κασίκες). Οι περιοχές οι οποίες πλήγηκαν αφορούσαν τους νομούς Μεσσηνίας, Αρκαδίας, Ηλείας, Αχαΐας, Λακωνίας, Αργολίδος, Κορινθίας, Αττικής και Ευβοίας, Φθιώτιδος με το νομό Ηλείας να δέχεται το πιο εκτεταμένο και φονικό πλήγμα. Οι φωτιές της περιόδου του Αυγούστου, οι οποίες κορυφώθηκαν ιδιαίτερα μετά την 23η Αυγούστου, δηλαδή λίγες μέρες μετά την προκήρυξη πρόωρων βουλευτικών εκλογών από τον πρωθυπουργό, αποτέλεσαν συνέχεια πλειάδας πυρκαγιών οι οποίες έπληξαν την Ελλάδα, από τα τέλη Μαΐου και συνεχίστηκαν καθ' όλη τη διάρκεια του καλοκαιριού.

Ο συνδυασμός του θερμότερου χειμώνα των συγχρόνων μετεωρολογικών καταγραφών, με λίγες βροχοπτώσεις και ενός θερμού καλοκαιριού, με σημαντική ενίσχυση των ανέμων αποτέλεσαν σημαντικό παράγοντα της έξαρσης των πυρκαγιών. Ταυτόχρονα όμως τόσο ο πρωθυπουργός της χώρας⁴, όσο και μέρος της αντιπολίτευσης⁵, επισήμαναν ένα οργανωμένο σχέδιο εμπρησμών το οποίο τέθηκε σε ισχύ, αλλά και την έλλειψη επαρκών δυνάμεων ώστε να

¹ Wikipedia.,(2007), Πυρκαγιές στην Ελλάδα,

² Παπασταθόπουλος Χ.,(2008),Οι πυρκαγιές στην Ελλάδα το 2007,

³ Πολύζος Ι.,(2008),Ανάπλαση και Ανάπτυξη Δασών, Εθνικό Μετσόβιο Πολυτεχνείο,

⁴ Κυριακή Κ.,(2008),Αποκατάσταση Δασών, Μετσόβιο Πολυτεχνείο,

⁵ Μαρτίνοσ Ν.,(2007), Η μελέτη αποκατάστασης και αναπτυξης των πυροπληκτων περιοχων – η συμβατότητά της με το "νέο αγροτικό παράδειγμα, Αριστοτέλειο Πανεπιστήμιο

αντιμετωπιστεί η φονική καταστροφή.

Στα πλαίσια των γεγονότων ο Πρωθυπουργός της χώρας, κήρυξε όλους τους νομούς της χώρας σε κατάσταση εκτάκτου ανάγκης⁶. Καθόρισε άμεση και μη γραφειοκρατική απονομή 3.000 Ευρώ κατα οικογένεια⁷.



⁶ Wikipedia.,(2007), Πυρκαγιές στην Ελλάδα,

1.1 ΣΥΝΟΠΤΙΚΑ ΣΤΑΤΙΣΤΙΚΑ ΣΤΟΙΧΕΙΑ ΠΥΡΚΑΪΩΝ 2007

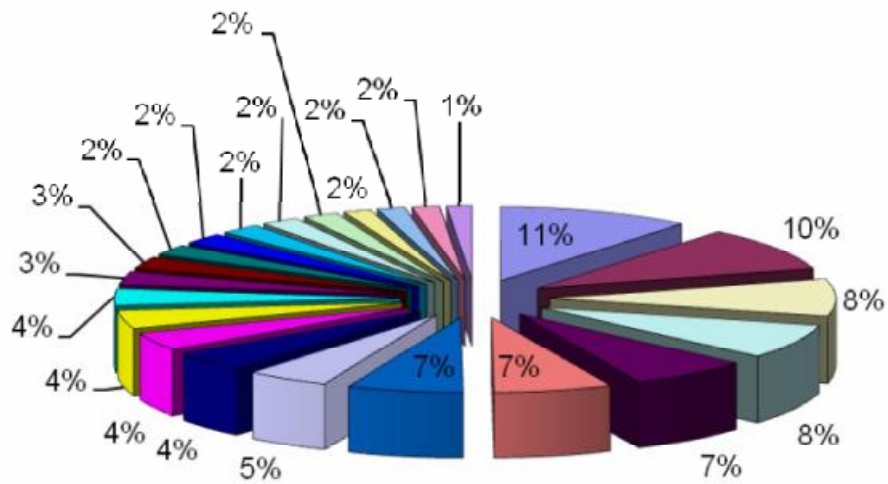
Συνολικά στατιστικά αριθμού πυρκαϊών, για το 2007, όπως αποτυπώνονται στις κηρύξεις αναδασωτέων του τεύχους Δ του ΦΕΚ (οι αριθμοί δίπλα σε κάθε νομό ή δήμο είναι το πλήθος των πυρκαϊών, ενώ σε παρένθεση δίνεται το πλήθος όλων των συμβάντων στα οποία οφείλεται η κήρυξη μιας περιοχής ως αναδασωτέας, όπου περιλαμβάνονται καταλήψεις, εκχερσώσεις, αποθέσεις υλικών κ.ά.). Τα συνολικά στατιστικά πυρκαϊών ανά νομό, για το 2007 ήταν τα ακόλουθα:

ΣΤΑΤΙΣΤΙΚΑ ΠΥΡΚΑΪΩΝ ΑΝΑ ΝΟΜΟ		
ΝΟΜΟΣ	ΠΛΗΘΟΣ ΠΥΡΚΑΪΩΝ	ΠΛΗΘΟΣ ΣΥΜΒΑΝΤΩΝ
Μεσσηνίας	77	145
Αττικής	69	247
Πειραιώς	58	88
Ηλείας	53	73
Αιτωλοακαρνανίας	48	96
Ζακύνθου	47	48
Κεφαλληνίας	46	65
Λαρίσης	33	62
Χανίων	31	87

Φθιώτιδος	28	28
Βοιωτίας	28	78
Ευβοίας	27	60
Αχαΐας	20	65
Χίου	19	25
Δωδεκανήσου	17	50
Πρεβέζης	17	37
Αργολίδος	16	57
Κορινθίας	15	46
Μαγνησίας	14	29
Ηρακλείου	11	30
Χαλκιδικής	11	63
Αρκαδίας	11	20
Λακωνίας	10	16

Πηγή: Παπαδόπουλος Γ.,(2007),Για πέμπτη ημέρα παραδομένες στις φλόγες Πελοπόννησος και Εύβοια. Ανάκτηση στις 27 Αυγούστου 2007 από <http://www.in.gr>.

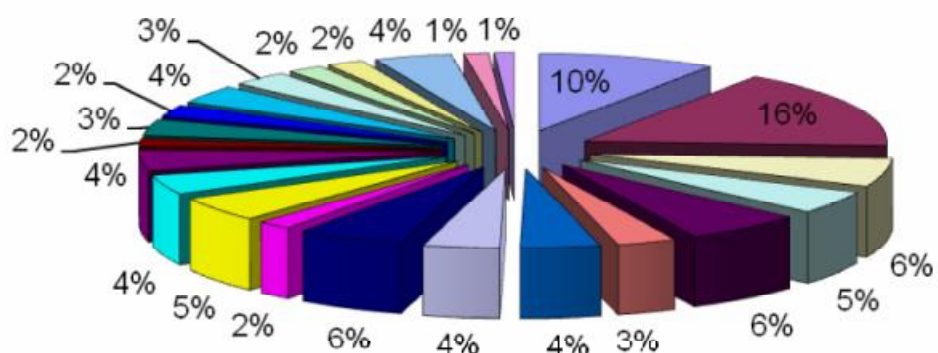
ΣΤΑΤΙΣΤΙΚΑ ΠΥΡΚΑΙΩΝ ΑΝΑ ΝΟΜΟ



■ Μεσσηνίας	■ Αττικής	□ Πειραιώς
□ Ηλείας	■ Αιτωλοακαρνανίας	■ Ζακύνθου
■ Κεφαλληνίας	□ Λαρίσης	■ Χανίων
■ Φθιώτιδος	■ Βοιωτίας	■ Ευβοίας
■ Αχαΐας	■ Χίου	■ Δωδεκανήσου
■ Πρεβέζης	■ Αργολίδος	□ Κορινθίας
□ Μαγνησίας	■ Ηρακλείου	■ Χαλκιδικής
■ Αρκαδίας	■ Λακωνίας	

Πηγή: Παπαδόπουλος Γ.,(2007),Για πέμπτη ημέρα παραδομένη στις φλόγες η Ελλάδα. Ανάκτηση στις 27 Αυγούστου 2007 από <http://www.in.gr>.

ΠΛΗΘΟΣ ΣΥΜΒΑΝΤΩΝ



■ Μεσσηνίας	■ Αττικής	□ Πειραιώς
□ Ηλείας	■ Αιτωλοακαρνανίας	■ Ζακύνθου
■ Κεφαλληνίας	□ Λαρίσης	■ Χανίων
■ Φθιώτιδος	■ Βοιωτίας	■ Ευβοίας
■ Αχαΐας	■ Χίου	■ Δωδεκανήσου
■ Πρεβέζης	■ Αργολίδος	□ Κορινθίας
□ Μαγνησίας	■ Ηρακλείου	■ Χαλκιδικής
■ Αρκαδίας	■ Λακωνίας	

Πηγή: Παπαδόπουλος Γ.,(2007),Για πέμπτη ημέρα παραδομένες στις φλόγες η Ελλάδα Ανάκτηση στις 27 Αυγούστου 2007 από <http://www.in.gr>.

Βλέπουμε ότι ο εξεταζόμενος Νομός βρίσκεται πολύ υψηλά στο Πίνακα των πυρκαγιών και των κρίσημων συμβάντων. Είναι ένα από τους υψηλά προσβαλόμενους Νομούς της χώρας.

Προχωρώντας θα παρουσιάσουμε τα συνολικά στατιστικά παρόμοια με πριν και ανά δήμο. Συγκεκριμένα:

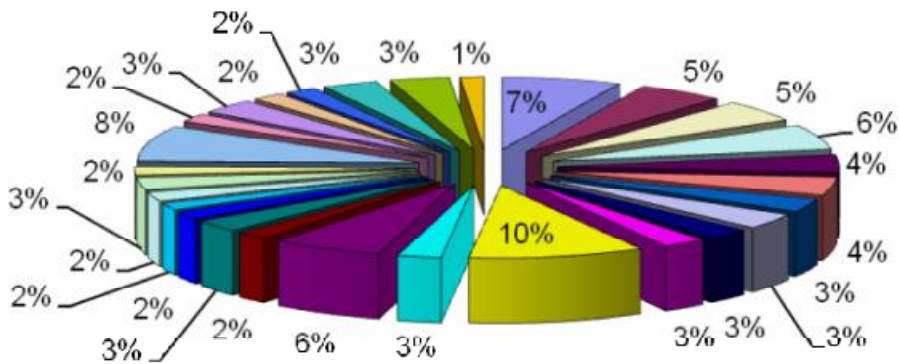
ΣΤΑΤΙΣΤΙΚΑ ΠΥΡΚΑΪΩΝ ΑΝΑ ΝΟΜΟ		
ΔΗΜΟΣ	ΠΛΗΘΟΣ ΠΥΡΚΑΙΩΝ	ΠΛΗΘΟΣ ΣΥΜΒΑΝΤΩΝ
Κυθήρων Πειραιώς	23	30
Ελατίων Ζακύνθου	21	22
Αμαλιάδος Ηλείας	19	21
Αιτωλικού Αιτωλοακαρνανίας	18	25
Λαγανά Ζακύνθου	17	17
Σαλαμίνας Πειραιώς	16	18
Αγιάς Λαρίσης	11	13
Πύλου Μεσσηνίας	10	15
Παλικής Κεφαλληνίας	10	11
Σάμης Κεφαλληνίας	10	11
Μεγαρέων Αττικής	9	44
Ελειού Πρόνων Κεφαλληνίας	8	11
Κερατέας Αττικής	7	28
Τροιζήνος Πειραιώς	7	8

Κορώνης Μεσσηνίας	7	12
Αυλώνος Μεσσηνίας	7	8
Αρτεμισίων Ζακύνθου	7	7
Μεθώνης Μεσσηνίας	7	9
Καντάνου Χανίων	7	12
Ανω Λιοσίων Αττικής	7	8
Μάνδρας Αττικής	7	35
Καρδαμύλων Χίου	7	8
Αργοστολίου Κεφαλληνίας	7	14
Λειβαθούς Κεφαλληνίας	7	8
Ναυπάκτου Αιτωλοακαρνανίας	6	8
Καλαμάτας Μεσσηνίας	6	14
Κρωπίας Αττικής	6	15
Βουπρασίας Ηλείας	6	6

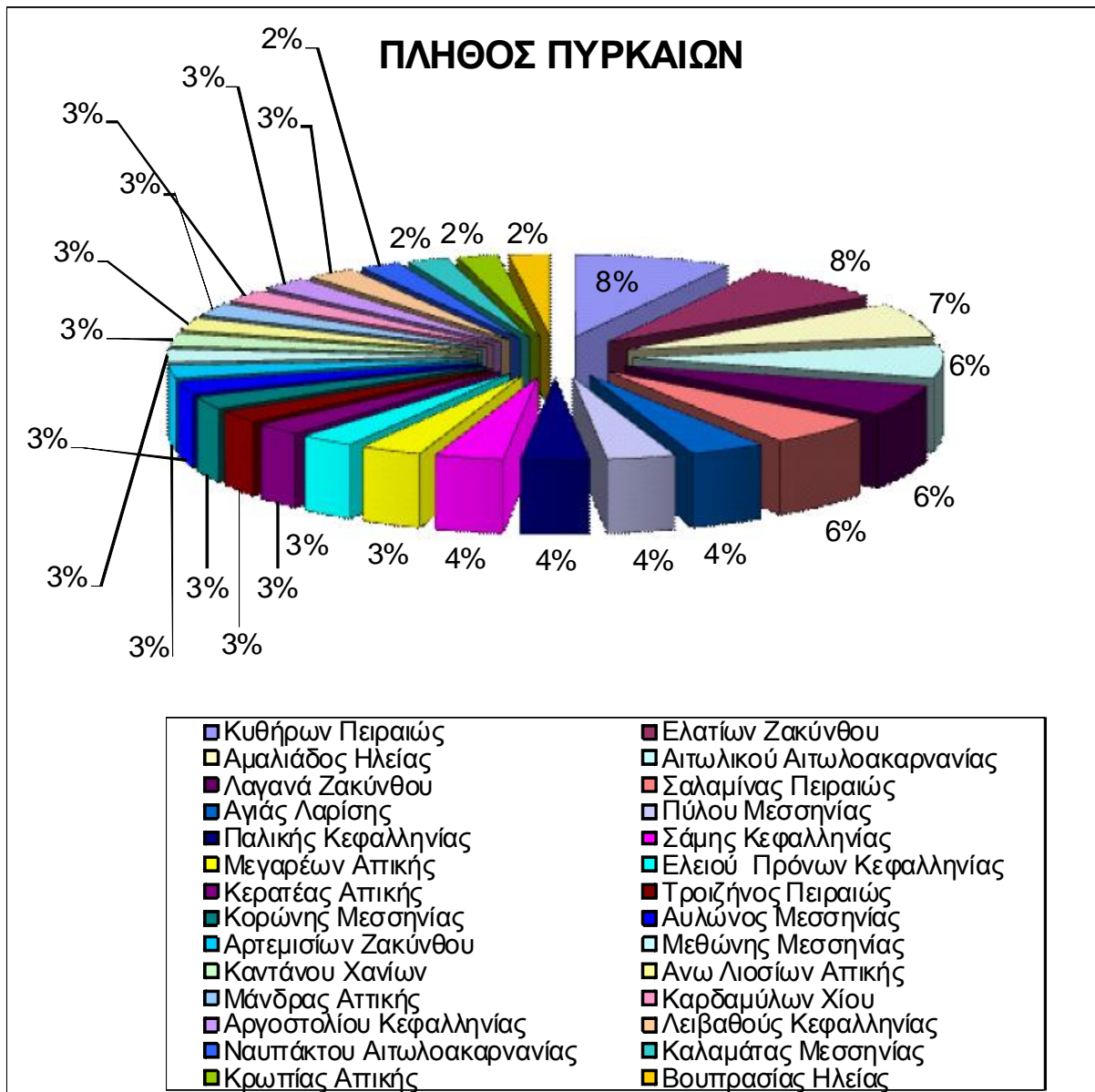
Πηγή: Παπαδόπουλος Γ.,(2007),Για πέμπτη ημέρα παραδομένες στις φλόγες η Ελλάδα Ανάκτηση στις 27 Αυγούστου 2007 από <http://www.in.gr>.

Παρακάτω παραθέτουμε 2 σχετικά γραφήματα ανάλογα με αυτά που παρουσιάσαμε στους Νομούς.

ΠΛΗΘΟΣ ΣΥΜΒΑΝΤΩΝ



■ Κυθήρων Πειραιώς	■ Ελατίων Ζακύνθου
■ Αμαλιάδος Ηλείας	■ Αιτωλικού Αιτωλοακαρνανίας
■ Λαγανά Ζακύνθου	■ Σαλαμίνας Πειραιώς
■ Αγιάς Λαρίσης	■ Πύλου Μεσσηνίας
■ Παλικής Κεφαλληνίας	■ Σάμης Κεφαλληνίας
■ Μεγαρέων Αττικής	■ Ελειού Πρόνων Κεφαλληνίας
■ Κερατέας Αττικής	■ Τροιζήνος Πειραιώς
■ Κορώνης Μεσσηνίας	■ Αυλώνος Μεσσηνίας
■ Αρτεμισίων Ζακύνθου	■ Μεθώνης Μεσσηνίας
■ Καντάνου Χανίων	■ Ανω Λιοσίων Αττικής
■ Μάνδρας Αττικής	■ Καρδαμύλων Χίου
■ Αργοστολίου Κεφαλληνίας	■ Λειβαθούς Κεφαλληνίας
■ Ναυπάκτου Αιτωλοακαρνανίας	■ Καλαμάτας Μεσσηνίας
■ Κρωπίας Αττικής	■ Βουπρασίας Ηλείας



Βλέπουμε ότι η Αμαλιάδα Ηλείας βρίσκεται στους πρώτους δήμους. Επιβεβαιώνοντας ότι όντως η Ηλεία είναι από τις περισσότερο πληγεθείσες περιοχές στην Ελλάδα.

1.2 ΑΠΟΤΙΜΗΣΗ ΠΥΡΚΑΓΙΩΝ ΚΑΛΟΚΑΙΡΙΟΥ 2007



1.2.1 Πυρκαγιά Εθνικού Δρυμού Πάρνηθας

Μια από τις πρώτες μεγάλες και σημαντικές πυρκαγιές, ήταν αυτή στον Εθνικό Δρυμό της Πάρνηθας στις 28 Ιουνίου. Η πυρκαγιά ξεκίνησε από τα Δερβενοχώρια στην βόρεια πλευρά του όρους και επεκτάθηκε γρήγορα στις πλαγιές του βουνού. Αρχικά στην επιχείρηση κατάσβεσης συμμετείχαν 40 πυροσβέστες και 16 οχήματα, με την αρωγή 12 συνολικά πυροσβεστικών αεροσκαφών και ελικοπτέρων. Η φωτιά όμως δεν στάθηκε δυνατό να περιορισθεί

πριν το βράδυ, σε μια ώρα που τα εναέρια μέσα πυρόσβεσης αδυνατούσαν να πετάξουν.

Έτσι, μέχρι την νύχτα, οι επίγειες δυνάμεις αντιμετώπιζαν μια ανεξέλεγκτη κατάσταση, και ανάμεσα στις 21:00 και 21:30, οι φλόγες πέρασαν μέσα στον Εθνικό Δρυμό και έφτασαν σε απειλητική απόσταση από τις εγκαταστάσεις του Καζίνο του πάρκου κεραιών και της Πολεμικής Αεροπορίας. Οι εγκαταστάσεις αυτές εκκενώθηκαν. Την ίδια στιγμή, δύο λόχοι του Ελληνικού Στρατού από κοντινά στρατόπεδα τέθηκαν σε επιφυλακή για πιθανή βοήθεια στην κατάσβεση.

Το επόμενο πρωί (29 Ιουνίου), με την βοήθεια πλέον και των αεροπορικών μέσων, τα μέτωπα της φωτιάς στο Μπάφι, το Φλαμπούρι και κοντά στις εγκαταστάσεις της ΠΑ άρχισαν να τίθενται σταδιακά υπό έλεγχο. Σε αυτό το σημείο, ενισχύσεις από τους διπλανούς νομούς, όπως επίσης και 300 στρατιώτες κατέφθασαν σε ενίσχυση των ήδη υπαρχόντων δυνάμεων, με την τελική δύναμη να αποτελείται από 130 πυροσβέστες, 50 οχήματα και τις στρατιωτικές δυνάμεις.

Μετά την κατάσβεση της πυρκαγιάς, με τις τελευταίες επιχειρήσεις να λαμβάνουν χώρα εκεί που η πυρκαγιά ξεκίνησε, στα Δερβενοχώρια, ο απολογισμός ήταν καταστρεπτικός, τόσο για τον Εθνικό Δρυμό της Πάρνηθας, όσο και για το μικρόκλιμα της Αθήνας γενικότερα. 25.000 στρέμματα που ανήκαν στο Δρυμό κάηκαν. Επιπλέον, προστατευόμενα είδη ζώων που ζούσαν στον Δρυμό είδαν ή θα δούν τους πληθυσμούς τους να μειώνονται, αφού πολλά ζώα κάηκαν ή πέθαναν από ασφυξία, ενώ οι εναπομείναντες πληθυσμοί θα αντιμετωπίσουν έντονα προβλήματα τροφής και κατοικίας. Επιστήμονες υποστηρίζουν ότι η αποτέφρωση της τελευταίας μεγάλης δασικής έκτασης κοντά στην Αθήνα θα σημαίνει θερμότερα καλοκαίρια, παρατεταμένους καύσωνες και πλημμύρες τον χειμώνα.

1.2.2 Πυρκαγιά Αιγίου Αχαΐας

Στις 24 Ιουλίου 2007 εκδηλώθηκε μεγάλη πυρκαγιά στην Αχαΐα⁸, στην περιοχή του Αιγίου, η οποία έκαψε δασικές και αγροτοδασικές εκτασεις, καθώς και σπίτια, μέχρι τις 27 Ιουλίου, στοιχίζοντας τη ζωή σε τρεις ανθρώπους. Συγκεκριμένα, το μεσημέρι της 24ης Ιουλίου ξέσπασε φωτιά στην περιοχή Κουνινά, αποτεφρώνοντας αγροτοδασική έκταση. Στο σημείο έσπευσαν ισχυρές δυνάμεις της πυροσβεστικής με δύο αεροσκάφη και ένα ελικόπτερο^[13]. Την επόμενη μέρα η φωτιά έφθασε στο χωριό Πυργάκι, ενώ δόθηκε διαταγή εκκένωσης για τα χωριά Μελίσσια, Αχλάδι, Μαυρίκι, Πτέρη και Κουνινά, στο οποίο πολλά σπίτια παραδόθηκαν στις φλόγες. Στο χωριό Μαμουσιά ένας 75χρονος βρέθηκε απανθρακωμένος ο οποίος επέλεξε να παραμείνει κοντά στο σπίτι του για να προστατεύσει τα πρόβατά του, παρόλο που κλήθηκε να το εγκαταλείψει. Στα χωριά Πυργάκι και Μελίσσια πολλοί κάτοικοι απομακρύνθηκαν με ελικόπτερα Super Puma της Πολεμικής Αεροπορίας, ενώ η πυρκαγιά έφθασε και γύρω από τη Μονή Ταξιαρχών. Η πυρκαγιά έφτασε μέχρι την νέα εθνική οδό Αθηνών - Πάτρας στο ύψος του Διακοπτού και η κυκλοφορία διακόπηκε για να μην κινδυνέψουν διερχόμενοι οδηγοί και για να διευκολύνεται η κίνηση των πυροσβεστικών οχημάτων⁹.

Στις 26 Ιουλίου εντοπίστηκαν δύο γυναίκες νεκρές στο Άνω Διακοπτό Αχαΐας ενώ η φωτιά συνέχισε να καίει εκτάσεις στην ανατολική και κεντρική Αιγιάλεια και σε διάφορα σημεία των δήμων Αιγίου και Διακοπτού υπήρχαν διάσπαρτες εστίες. Οι περιοχές μεταξύ Αιγίου, Διακοπτού και Καλαβρύτων κηρύχθηκαν σε κατάσταση εκτάκτου ανάγκης και όλα τα νοσοκομεία της Αχαΐας τέθηκαν σε ετοιμότητα. Την ίδια μέρα επίσης ζητήθηκε η συνδρομή της Ρωσίας[[] για την κατάσβεση των πυρκαγιών, που έκαιγαν σε όλη τη χώρα, αίτημα στο οποίο η Ρωσία

⁸

⁹ Wikipedia.,(2007), Πυρκαγιές στην Ελλάδα

ανταποκρίθηκε με την αποστολή αεροσκαφών Beriev Be-200 και ελικοπτέρων Mil Mi-810.

Το βράδυ της 27 Ιουλίου η πυρκαγιά βρισκόταν υπό έλεγχο σε βαθιές χαράδρες και δεν απειλούσε σπίτια και κατοικημένες περιοχές. Παράλληλα σχηματίστηκε δικογραφία σε βάρος ενός ατόμου για τη φωτιά στη Μαμουσιά, ενώ ερευνόνταν και η πιθανή ευθύνη μια ηλικιωμένης για τη φωτιά στα Κουνινά Αιγίου.



1.2.3 Πυρκαγιά Πεντέλης (Ντράφι – Πολιτεία)

Τις πρωινές ώρες (περίπου 10:30 π.μ.) της 16ης Αυγούστου, φλόγες και πυκνός καπνός έγινε ορατός από την βορειοδυτική πλευρά του όρους της Πεντέλης, στην

¹⁰ Wikipedia.,(2007), Πυρκαγιές στην Ελλάδα

περιοχή της Ράχης Διονύσου. Η φωτιά ξεκίνησε από 4 μέτωπα, τα οποία έκαψαν δασικές εκτάσεις, σπίτια και εξοχικές κατοικίες κατά μήκος του άξονα Πεντέλη – Πολιτεία και Πεντέλη - Ντράφι. Ένα από τα μέτωπα κατηφόρισε προς τον δήμο Μελισσίων όπου επίσης κάηκαν μικρές δασικές εκτάσεις.

Αν και η πυρκαγιά αυτή δεν προκάλεσε ανθρώπινα θύματα, εντούτοις, δύο πυροσβέστες τραυματίστηκαν και ένα πυροσβεστικό όχημα καταστράφηκε από τις φλόγες. Πολλοί κάτοικοι των βορείων προαστίων επίσης χρειάστηκαν ιατρική βοήθεια, κυρίως λόγω αναπνευστικών προβλημάτων. Ο καπνός κάλυψε μεγάλο μέρος της βόρειας Αθήνας, υποβοηθούμενος από τους έντονους νότιους ανέμους. Δυστυχώς οι ίδιοι άνεμοι εμπόδισαν εναέρια πυροσβεστικά μέσα να σπεύσουν άμεσα στην περιοχή. Μαζί με τις πρώτες πυροσβεστικές δυνάμεις κατέφθασαν και 2 πυροσβεστικά αεροσκάφη τα οποία όμως δεν στάθηκε δυνατό να προβούν σε ρίψεις νερού αρχικά. Οι πρώτες αξιόλογες από αυτές έγιναν με ελικόπτερα αργότερα το απόγευμα της 16ης Αυγούστου.

Ορισμένες μικρές εστίες της φωτιάς παρέμειναν ενεργές και το βράδυ της ίδιας μέρας, αλλά μέχρι το πρωί της επόμενης είχαν κατασβεσθεί. Η πυρκαγιά αυτή, σε συνδυασμό με την μεγαλύτερης έκτασης πυρκαγιά στον Εθνικό Δρυμό της Πάρνηθας οδηγούν επιστήμονες στις εκτιμήσεις ότι το μικροκλίμα της Αθήνας θα χειροτερεύσει, αφού δύο φυσικοί πνεύμονες και ρυθμιστές της θερμοκρασίας του περιβάλλοντος καταστράφηκαν¹¹.

1.2.4 Πυρκαγιά Νομού Αρκαδίας

Το κύριο μέτωπο της πυρκαγιάς στο νομό Αρκαδίας, αναπτύχθηκε στο Δήμο Μεγαλόπολης, όπου η φωτιά κατέκαψε και οικίες μέσα και στην πόλη της Μεγαλοπόλεως. Η φωτιά έκαψε και άλλους οικισμούς όπως το Ανεμοδούρι, το Ρούτσι, τα Μαλλωτά, τα Περιβόλια το Ραφομμάτη, την Ελενίτσα, τη Μονή

Παναγιά, τα Παραδείσια, τα Τριπόταμα. Επίσης την 25η Αυγούστου εκδηλώθηκε και νέο μέτωπο στην περιοχή του Αγίου Βασιλείου και Πελάγους Τρίπολης. Η φωτιά εκδηλώθηκε την 23η Αυγούστου, ενώ άφησε πίσω της και 7 θύματα, 5 εκ των οποίων εργαζόμενοι σε ξενοδοχιακές εγκαταστάσεις, από αναθυμιάσεις στην προσπάθεια διαφυγής τους, 1 στις Βρυσούλες Μεγαλόπολης και 1 στο Δήμο Φαλαισίων

1.2.5 Πυρκαγιά Νομού Λακωνίας

Απο το νομό Λακωνίας ξεκίνησε το καταστροφικό και κατά πολλούς συντονισμένο έργο των πυρκαγιών. Το αρχικό σημείο της εκδήλωσης της φωτιάς ήταν η Αρεόπολη, ενώ γρήγορα επεκτάθηκε και σε κορυφές του Ταΰγετου. Τα χωριά Λάγα, Καρβέλι, Αράχωβα, Αρτεμησία, Οίτυλο κατακάηκαν, ενώ εμφανίστηκαν παράλληλα εστίες πυρκαγιών σε διαφορετικά σημεία του νομού όπως η Καλλιθέα, η Αγριανή, οικισμοί που βρίσκονται στο όρος Πάρνωνας, το Γεράκι, το Γύθειο, αλλά και το Γερολυμένα, τον Πύργο Διρού και την Κοκάλα. Η φωτιά πίσω της άφησε 6 νεκρούς στη Αρεόπολη.

1.2.6 Πυρκαγιά Νομού Μεσσηνίας

Στο Νομό Μεσσηνίας τα μέτωπα των πυρκαγιών ήταν 2. Στα Φιλιατρά, που η φωτιά μετακινήθηκε και στο γειτονικό χωριό, τους Μεταξάδες, αλλά και το Δήμο Φοινικούντας, Κατά κύριο λόγο κάηκαν δασικές εκτάσεις, ενώ καταστράφηκαν και κατοικημένες περιοχές, στα Γιαννιτσάνικα καθώς και μια καταστροφή πρατηρίου καυσίμων. Δεν αναφέρθηκαν θύματα, ενώ εκκενώθηκαν προληπτικά οι πιθανώς απειλούμενοι οικισμοί.

1.2.7 Πυρκαγιά Νομού Κορινθίας

Στο Νομό Κορινθίας οι πυρκαγιές ξεκίνησαν την 24η Αυγούστου. Η αρχική εστία ήταν στο χωριό Καλέντζι Κορινθίας και γρήγορα επεκτάθηκε στον Ξηρόκαμπο, το Χαλκί και το Σουλινάρι. Παράλληλα άλλη μια εστία εμφανίστηκε κοντά στο Κιάτο, ενώ μεγάλη καταστροφή συνέβη στο δάσος του Σοφικού από νέα πυρκαγιά της 26ης Αυγούστου. Θύματα δεν αναφέρθηκαν, ενώ πηγές μιλούσαν για καταστροφή 4000 στρεμμάτων δασικής γης.



1.2.8 Πυρκαγιά Υμηττού

Τις μεσημεριανές ώρες της 25ης Αυγούστου, σύμφωνα με καταγγελίες προς την Ελληνική Αστυνομία, ο οδηγός ενός αυτοκινήτου κινούμενο σε περιφερειακές

οδούς του Υμηττού, πετούσε εμπρηστικούς μηχανισμούς. Αποτέλεσμα αυτού του γεγονότος, ήταν η πρόκληση μεγάλης πυρκαγιάς, στα όρια του δήμου Χολαργού. Η φωτιά επεκτάθηκε, χάρις στους άνεμους υψηλής έντασης (έως και 6 μποφόρ μετρήθηκαν τοπικά από την Εθνική Μετεωρολογική Υπηρεσία) εξαπλώθηκε γρήγορα στους δήμους Παπάγου και Καισαριανής. Με κατοικίες στον δήμο Παπάγου να καίγονται, επικεντρώθηκε εκεί μεγάλο τμήμα των πυροσβεστικών δυνάμεων της Αθήνας. Στην περιοχή έγιναν ρίψεις νερού από δύο ελληνικά πυροσβεστικά αεροσκάφη Canadair CL-215, ένα ρωσικό αεροσκάφος Beriev Be-200, η επιχείρηση των οποίου ήταν η πρώτη στα όρια της Αθήνας, όπως επίσης και από ένα ρωσικό ελικόπτερο Mil MI-26. Πέραν των ζημιών σε 2 κατοικίες στην περιοχή του Παπάγου, άλλες ζημιές σε ανθρώπινες υποδομές δεν καταγράφηκαν. Η πυρκαγιά κατασβέστηκε αργά το απόγευμα της ίδιας μέρας. Η πυρκαγιά προκάλεσε έντονα κυκλοφοριακά προβλήματα στην περιοχή της Λεωφόρου Κατεχάκη, αφού στο τμήμα της περιφερειακής οδού, στο ύψος του Καρέα, αλλά και σε κομμάτι της Αττικής Οδού, οι αρχές αναγκάστηκαν να διακόψουν την κυκλοφορία, καθώς οι φλόγες βρίσκονταν επικίνδυνα κοντά στον δρόμο.

1.2.9 Πυρκαγιά Νομού Ευβοίας

Η Εύβοια ήταν μια από τις περιοχές που δέχτηκε ένα από τα φονικότερα χτυπήματα, της πύρινης λαίλαπας. Ο Νομός Ευβοίας δέχτηκε εκτεταμένο πλήγμα, αφού περισσότεροι από 10 δήμοι και χωριά πλούσια σε δασικές εκτάσεις αποτεφρώθηκαν, οικίες χάθηκαν ενώ υπήρξαν και 6 θύματα.

Εκτεταμένες καταστροφές προκλήθηκαν, στο Αλιβέρι όπου χάθηκε η ζωή δύο ανθρώπων, ενός από παθολογικά αίτια και ενός ιερέως από πνιγμό και επίσης τεσσάρων ακόμα, στην προσπάθεια κατάσβεσης της φωτιάς στο Μίστρο εκ των οποίων ένας εποχικός πυροσβέστης. Άλλες περιοχές που επλήγησαν από τις φωτιές ήταν το η Νότια Καρυστία, τα Στύρα, οι Δήμοι Ταμυνθαίων Αμαρυνθείων

και Κονίστρων, ενώ εκκενώθηκαν τα χωριά Γάβαλα, Βρύση, Κρεμαστά, Άγιος Λουκάς και Άγιος Γιάννης. Οι καταστροφές αφορούσαν εκτός από μεγάλες δασικές εκτάσεις και κατοικημένες περιοχές, οι οποίες ενισχύθηκαν λόγω των ισχυρών ανέμων.



1.2.10 Πυρκαγιά Νομού Ηλείας

Το φονικότερο χτύπημα από τη μεγάλη καταστροφή του Αυγούστου του 2007, συντελέστηκε στο Νομό Ηλείας. Η φωτιά εκδηλώθηκε τις πρωινές ώρες της 24ης Αυγούστου, στη Ζαχάρω. Το πύρινο μέτωπο στο νομό Ηλείας κατέστρεψε

έκταση μεγαλύτερη από 100 τετραγωνικά χιλιόμετρα, με βάση ανεπίσημες πηγές, κατακαίοντας από άκρη σε άκρη το νομό. Τα χωριά Γεράκι Αμαλιάδας, Κρέστενα, Ολυμπία, Καϊάφα, Νεοχώρι, Βρεστό, Καλλιθέα, Σάμικο Πλατιάνα, ο Δήμος Ζαχάρως, η Ανδρίτσαινα, η Κλινδία, το Μουζάκι, το Φανάρι και πλειάδα μικρότερων οικισμών επλήγησαν, καταστρέφοντας δασικές και οικιστικές εκτάσεις. Η καταστροφή όμως αφορούσε και κόστος σε ανθρώπινες ζωές. Μέχρι την 26η Αυγούστου είχαν καταγραφεί 37 θάνατοι εκ των οποίων 25 στο ίδιο χωριό στην Αρτέμιδα, ενώ εκφράζονταν και ανησυχίες για περισσότερους αγνοούμενους.

Επιπλέον, η φωτιά έφτασε μέχρι τον χώρο της αρχαίας Ολυμπίας, θέτοντας σε άμεσο κίνδυνο τον αρχαιολογικό θησαυρό της περιοχής. Μετά την καταστροφή των παροχών ηλεκτρισμού προς τις αντλίες νερού του πυροσβεστικού συστήματος του χώρου, η φωτιά κατέκαψε το περιβάλλον δάσος και απειράπη μόνο όταν συγκεντρώθηκε στον χώρο μεγάλη πυροσβεστική δύναμη. Στην επιχείρηση αυτή στην αρχαία Ολυμπία, έλαβαν μέρος 6 πυροσβεστικά αεροσκάφη και 4 ελικόπτερα, όπως επίσης και ειδικό ερπυστριοφόρο όχημα. Η επέμβαση της πυροσβεστικής δεν πρόλαβε να αποτρέψει όμως καταστροφές στον Κρόνιο Λόφο.



1.3 ΔΙΕΘΝΗΣ ΒΟΗΘΕΙΑ.

Κατά την έναρξη των πυρκαγιών του Αυγούστου η κυβέρνηση ζήτησε βοήθεια από την Ευρωπαϊκή Ένωση και από άλλες χώρες. Οι ακόλουθες χώρες προσέφεραν βοήθεια αλλά κάποιες από τις προσφορές απερρίφθησαν¹²:

- Αυστρία: Δύο ελικόπτερα AB-212 δύο αεροπλάνα PC-6 Turbo Porter, ένα μεταφορικό αεροπλάνο C-130 Hercules και 20 πυροσβέστες
- Γαλλία: Τέσσερα πυροσβεστικά αεροπλάνα Canadair CL-415, 60 ειδικούς πυροσβέστες για επιχειρήσεις από ελικόπτερο, έξι πυροσβεστικά οχήματα.
- Γερμανία: Τρία ελικόπτερα CH-53
- Δανία: Έξι πυροσβεστικά οχήματα, ικανά να κινηθούν σε απόκρυμες πλαγιές.
- Ελβετία: Τέσσερα ελικόπτερα Eurocopter Super Puma

¹² Παπασταθόπουλος Χ.,(2008),Οι πυρκαγιές στην Ελλάδα το 2007



- Ιταλία: Ένα πυροσβεστικό αεροσκάφος Canadair CL-415
- Ισπανία: Δύο πυροσβεστικά αεροπλάνα Canadair CL-415
- Ισραήλ : Τρία ελικόπτερα και 55 πυροσβέστες
- Καναδάς: Τέσσερα πυροσβεστικά αεροπλάνα Canadair CL-215 και δύο εντοπιστικά αεροπλάνα από τις περιοχές της Αλμπέρτα και της Μανιτόμπα και ένα πυροσβεστικό υδροπλάνο Martin Mars μαζί με ένα Cessna L-19 εντοπιστικό αεροπλάνο από τη Βρετανική Κολούμπια προσφέρθηκαν, αλλά δεν εδέχθησαν ακόμα από την ελληνική κυβέρνηση. [...](#)
- Κροατία: Ένα πυροσβεστικό αεροσκάφος Canadair CL-415
- Κύπρος: 11 πυροσβεστικά οχήματα, 55 πυροσβέστες, 29 μέλη της πολιτικής αεράμυνας.
- Νορβηγία: Ένα ελικόπτερο Bell 214
- Ολλανδία: Τρία ελικόπτερα Eurocopter AS 532 και 27 μέλη πληρώματος.
- Ουγγαρία: Δύο πυροσβεστικά οχήματα, 18 πυροσβέστες, έναν γιατρό όπως και πρόσθετο εξοπλισμο.
- Πορτογαλία: Ένα πυροσβεστικό αεροσκάφος Canadair CL-215 και έξι ανθρώπους
- Ρουμανία: Ένα ελικόπτερο Mil Mi-17 με εννέα μέλη πληρώματος και ένα αεροπλάνο

- Ρωσία: Πέντε ελικόπτερα Kamov Ka-27, έξι ελικόπτερα Mil Mi-26, δύο ελικόπτερα Mil Mi-8 και ένα πυροσβεστικό αεροσκάφος Beriev Be-200
- Σερβία – Έξι πυροσβεστικά αεροσκάφη M-18 Dromader και ένα αεροσκάφος Antonov An-2 και στρατό σε επιφυλακή για βοήθεια.
- Σλοβενία – Ένα ελικόπτερο AB-415
- Σουηδία – Ένα ελικόπτερο Bell-205
- Τουρκία – Ένα πυροσβεστικό αεροσκάφος Canadair CL-215

ΚΕΦΑΛΑΙΟ 2^ο – ΠΑΡΟΥΣΙΑΣΗ ΤΩΝ ΜΕΤΡΩΝ ΑΝΑΠΛΑΣΗΣ ΚΑΙ ΑΝΑΠΤΥΞΗΣ

Μια κατάσταση κρίσης, όπως αυτή των πυροπλήκτων περιοχών δεν αντιμετωπίζεται με συμβατικούς τρόπους, γιατί οι συνθήκες που βιώνουν οι παθούσες και οι παθόντες δεν είναι οι συνήθειες. Η όποια μελέτη δε μπορεί να καλύψει τη καταστροφή και το πόνο των πληγέντων τουλάχιστον άμεσα. Στο συγκεκριμένο κεφάλαιο και με βάση τη μελέτη του Γεωπονικού Πανεπιστημίου Αθηνών θα προσεγγίσουμε τη καταστροφή και θα προσπαθήσουμε πάντα στηριζόμενοι στη μελέτη να καθορίσουμε τους πυλώνες ανάπτυξης και ανασυγκρώσεις των περιοχών¹³.

¹³ ΓΕΩΠΟΝΙΚΟ ΠΑΝΕΠΙΣΤΗΜΙΟ ΑΘΗΝΩΝ ΑΠΟΚΑΤΑΣΤΑΣΗΣ & ΑΝΑΠΤΥΞΗΣ ΤΟΥ ΑΓΡΟΤΙΚΟΥ ΤΟΜΕΑ - ΤΩΝ ΔΑΣΩΝ & ΤΗΣ ΠΡΟΣΤΑΣΙΑΣ ΤΟΥ ΠΕΡΙΒΑΛΛΟΝΤΟΣ ΣΤΙΣ ΠΥΡΟΠΛΗΚΤΕΣ ΠΕΡΙΟΧΕΣ

Οι μελέτες που έγιναν επιχείρησαν να δώσουν συγκεκριμένες λύσεις στα άμεσα πιεστικά προβλήματα που προέκυψαν μετά τις πυρκαγιές και παράλληλα να θέσουν τις βάσεις για ένα μεσομακροπρόθεσμο σχεδιασμό και την ολοκληρωμένη αγροτική ανάπτυξη των περιοχών αυτών.

Οι προσεγγίσεις που ακολουθήθηκαν, υιοθέτησαν τη συνολική αντιμετώπιση των προβλημάτων, θέτοντας στο επίκεντρο της προσοχής την βέλτιστη αξιοποίηση των ανθρώπινων και φυσικών πόρων, υπερβαίνοντας έτσι μια στενά 'τομεακή' αναπτυξιακή λογική.

Στο ασφυκτικό χρονικό διάστημα του ενός περίπου μήνα η επιστημονική κοινότητα του Γεωπονικού Πανεπιστημίου Αθηνών με τη συνεργασία της Γεωπονικής και Δασολογικής Σχολής του Αριστοτελείου Πανεπιστημίου Θεσσαλονίκης, του Εθνικού Ιδρύματος Αγροτικής Έρευνας και του ελληνικού τμήματος του W.W.F. έθεσε τις υπηρεσίες της αφιλοκερδώς στη διάθεση της Πολιτείας και ανέλαβε, κατόπιν αναθέσεως του Υπουργείου Αγροτικής Ανάπτυξης και Τροφίμων την εκπόνηση της παρούσας μελέτης.



2.1 Η ΣΤΡΑΤΗΓΙΚΗ ΠΟΥ ΑΚΟΛΟΥΘΗΘΗΚΕ

Συγκροτήθηκαν 15 ομάδες από 160 ειδικούς επιστήμονες οι οποίες για πολλές μέρες όργωσαν τις πληγείσες περιοχές συγκεντρώνοντας πρωτογενή στοιχεία. Ακολούθως, προχώρησαν στην διασταύρωση των στοιχείων και αποκατέστησαν την συμβατότητα των διαθέσιμων βάσεων δεδομένων (από τις ελληνικές γεωργικές ασφαλίσεις ΕΛ.Γ.Α., από το Ολοκληρωμένο Σύστημα Διαχείρισης και Ελέγχου Ο.Σ.Δ.Ε., από τις διάφορες υπηρεσίες του Υπουργείου

Αγροτικής Ανάπτυξης και Τροφίμων, από τις Περιφερειακές και Νομαρχιακές Υπηρεσίες, από το Υ.ΠΕ.ΧΩ.Δ.Ε. κλπ).

Η έκταση της καταστροφής: Οι μεγάλες πυρκαγιές του περασμένου καλοκαιριού, οι οποίες ειδικά στην Πελοπόννησο έλαβαν διαστάσεις εθνικής τραγωδίας, ανέδειξαν πολλά χρόνια προβλήματα που αφορούν γενικότερες πολιτικές και κοινωνικές παραμέτρους που υπερβαίνουν κατά πολύ την τοπική κλίμακα. Οι ανθρώπινες ζωές που χάθηκαν είναι ανεκτίμητες και υπογραμμίζουν κατά τον πλέον επώδυνο τρόπο την ανάγκη εφαρμογής αποτελεσματικότερων τρόπων και μέσων παρέμβασης, ώστε να μη θρηνήσουμε ποτέ στο μέλλον και άλλα θύματα.

Με βάση την Κοινή Υπουργική Απόφαση για την οροθέτηση των πληγείσων περιοχών, τις δηλώσεις λόγω καταστροφών από τις πυρκαγιές που υποβλήθηκαν στον ΕΛ.Γ.Α. όπου καταγράφονται οι ζημιές στο φυτικό και το ζωικό κεφάλαιο, τα στοιχεία των τοπικών Διευθύνσεων Δασών και της Νομαρχιακής Αυτοδιοίκησης, προκύπτει ότι επλήγησαν 502 Δημοτικά Διαμερίσματα τα οποία αποτελούν το 35% της συνολικής έκτασης των επτά νομών και έχουν πληθυσμό που ανέρχεται στο 37% του συνολικού.

Σε ό,τι αφορά τις άμεσες απώλειες, από τα διαθέσιμα δεδομένα προκύπτει, πως επλήγησαν 243.718 στρ. με ελαιόδεντρα συνολικά στους 7 νομούς, 21.049 στρ. αμπελώνων και 13.581 στρ. με λοιπές δενδρώδεις καλλιέργειες. Η καταστροφή δασών και δασικών εκτάσεων ανέρχεται στο 1.472.300 στρ., ενώ ως προς το ζωικό κεφάλαιο οι απώλειες ανέρχονται σε

24.410 κεφαλές αιγοπροβάτων, 472 κεφαλές βοοειδών, 318 μόνοπλα και 20.671 μελισσοσμήνη.

Οι εκτάσεις που έγιναν επικίνδυνες για διάβρωση λόγω των πυρκαγιών (μετρίας, μεγάλης και πολύ μεγάλης επικινδυνότητας) ανέρχονται στα 2.230.300 στρ., ενώ κάηκε το 22,3% των προστατευόμενων περιοχών- Natura. Με βάση τα παραπάνω η στρατηγική βασίστηκε σε μια στρατηγική εκπόνησης ενός Ολοκληρωμένου Σχεδίου Αποκατάστασης και Διαχείρισης των επτά (7) εξεταζόμενων νομών και των πυροπλήκτων περιοχών τους. Η επίτευξη του στόχου αυτού κλιμακώνεται σε τρεις φάσεις:

1. Αναλυτική αποτύπωση της προϋπάρχουσας και υφιστάμενης κατάστασης.
2. Διατύπωση κοστολογημένων προτάσεων ανασυγκρότησης σε επιμέρους τομείς [περιβάλλον (προστασία εδαφών, προστασία υδατικών πόρων, αποκατάσταση και προστασία δασών), παραγωγικό σύστημα πρωτογενούς παραγωγής (αποκατάσταση ζημιών ελαιοκαλλιέργειας, αμπελουργίας, λοιπών δενδρωδών καλλιεργειών, μελισσοκομίας και κτηνοτροφίας, καθώς επίσης και βελτίωση των γεωργικών διαρθρώσεων), μεταποίηση-υπηρεσίες, ανθρώπινο δυναμικό, υποδομές, κ.λπ.]
3. Ολοκληρωμένη Ανάπτυξη κάθε νομού με βάση τα αποτελέσματα των δύο προηγούμενων φάσεων.

2.2 ΠΕΡΙΒΑΛΛΟΝ ΚΑΙ ΦΥΣΙΚΟΙ ΠΟΡΟΙ – ΑΝΤΙΔΙΑΒΡΩΤΙΚΑ ΕΡΓΑ

Τα εδάφη των πυροπλήκτων περιοχών αντιμετωπίζουν σοβαρά προβλήματα διάβρωσης. Οι σημαντικότεροι παράγοντες που επηρεάζουν τη διάβρωση είναι: (α) οι μεγάλες κλίσεις, (β) το μεγάλο μήκος των κλίσεων, (γ) το περιορισμένο βάθος εδάφους, (δ) η αργιλώδης κοκκομετρική σύσταση του επιφανειακού εδαφικού ορίζοντα, (ε) η ασθενής δομή ιδιαίτερα στα γεωργικά εδάφη και (ζ) το ακάλυπτο της επιφανείας του εδάφους λόγω της καταστροφής της βλάστησης από τις πυρκαγιές.

Οι εκτιμώμενες εκτάσεις με κίνδυνο διάβρωσης του εδάφους (με βαθμό κινδύνου μέτριο, μεγάλο και πολύ μεγάλο) ανέρχονται συνολικά σε 2.230.299 στρ. Οι προτάσεις για την αντιμετώπιση του κινδύνου διάβρωσης και υποβάθμισης των εδαφών αναφέρονται α) σε επεμβάσεις αποκατάστασης και διαχείρισης της χλωρίδας στις γεωργικές και δασικές εκτάσεις, αλλά και στους βοσκοτόπους, β) στην κατασκευή αντιδιαβρωτικών έργων και γ) σε μέτρα ελέγχου της διάβρωσης.

- **Στις γεωργικές περιοχές προτείνονται:**

1. Αποφυγή άροσης ή άλλης καλλιεργητικής φροντίδας των γεωργικών εδαφών μέχρι το τέλος της χειμερινής περιόδου

2. Αποκλεισμός κάθε είδους βόσκησης για τη διευκόλυνση ανάπτυξης της αυτοφυούς βλάστησης, η οποία θα προστατεύσει το έδαφος από την διάβρωση.
3. Εφαρμογή ελαφράς αζωτούχου λίπανσης (10-15 κιλά στο στρέμμα) με λιπάσματα όπως θειική αμμωνία, νιτρική αμμωνία για την διευκόλυνση ανάπτυξης της αυτοφυούς βλάστησης ή των μερικώς καταστραφέντων ελαιώνων ή άλλων σπυροφόρων δένδρων.
4. Διατήρηση της κώμης των καμένων δένδρων μέχρι ενωρίς την άνοιξη για μερική προστασία του εδάφους από την ενέργεια της βροχής και την μείωση της διάβρωσης.
5. Σε περιοχές με ήπιες κλίσεις (κλίση μικρότερη του 12%) επιτρέπεται μικρή παρέμβαση για την σπορά αγροστωδών ή ψυχανθών με ελαφρά αναμόχλευση του εδάφους (χρήση εδαφοκαλλιεργητή).
6. Κατασκευή μικρών αναβαθμών γύρω από τον κορμό των δένδρων σε κεκλιμένο έδαφος μόνον όταν τούτο είναι τελείως απαραίτητο και με την ελάχιστη διαταραχή του εδάφους.
7. Διατήρηση και ανάπτυξη των ελαιώνων στις γεωργικές περιοχές διότι: (α) παρουσιάζουν μεγάλη ανθεκτικότητα στην ξηρασία, (β) εξασφαλίζουν επαρκή φυτοκάλυψη στο έδαφος, (γ) έχουν χαμηλή ευαισθησία στις πυρκαγιές, (δ) δημιουργούν ιδιαίτερα μεγάλη βιοποικιλότητα.



- **Στις δασικές περιοχές προτείνονται:**

1. Αυστηρός έλεγχος και αποκλεισμός κάθε είδους βόσκησης για τη διευκόλυνση ανάπτυξης της αυτοφυούς βλάστησης η οποία θα προστατεύσει το έδαφος από την διάβρωση.
2. Κατασκευή αντιδιαβρωτικών έργων στις χαράδρες και στα ρέματα των ευαίσθητων περιοχών για την επιβράδυνση της ροής των πλημμυρικών υδάτων και την μείωση της διαβρωτικής ενέργειάς των.
3. Διατήρηση της θέσης τουλάχιστον του 50% των καμένων δένδρων του πευκοδάσους για δύο χρόνια.
4. Εφαρμογή αναχλοάσεων όπου η αναγεννώμενη φυσική βλάστηση δεν καλύπτει το ελάχιστο όριο του 45% της επιφανείας του καμένου εδάφους, παράλληλα με φυτεύσεις δένδρων για την δημιουργία ανθεκτικών στη φωτιά συστάδων. Οι εργασίες αυτές θα πρέπει να γίνουν με τη ελάχιστη δυνατή διατάραξη του επιφανειακού εδάφους. Όπου στα καμένα

πευκοδάση υπάρχει αρκετό βάθος εδάφους, η δενδροφύτευση πρέπει να αναβληθεί μέχρι να κριθεί αν η φυσική αναγέννηση είναι ικανοποιητική ή όχι. Στην ζώνη της ελάτης θα πρέπει να φυτευθούν αμέσως πρόδρομα δασικά είδη ανθεκτικά στις δυσμενείς συνθήκες, που θα ακολουθήσουν την πυρκαγιά.

5. Τοποθέτηση κορμοπλεγμάτων και κλαδοπλεγμάτων με ελάχιστη διατάραξη της επιφανείας του εδάφους, μόνο όπου η μορφολογία του εδάφους και η γεωλογία τα καθιστούν ικανά να περιορίσουν την επιφανειακή ροή του νερού της βροχής.

- **Στους βοσκοτόπους προτείνονται:**

1. Απαγόρευση της βόσκησης των καμένων βοσκοτόπων μέχρι να αναπτυχθεί ικανοποιητική βλάστηση.
2. Ενίσχυση της φυσικής βλάστησης με σπορά καταλλήλων μειγμάτων φυτών που να εξασφαλίζουν την απαιτούμενη βιοποικιλότητα. Όπου είναι δυνατό θα πρέπει να υποστηρίζεται η βλάστηση με τις κατάλληλες λιπάνσεις.
3. Καθορισμός του αριθμού των ζώων με αυστηρότητα και ανάλογα με την εκάστοτε βοσκοϊκανότητα του βοσκοτόπου.



- **Τέλος προτείνονται μέτρα ελέγχου της διάβρωσης:**

1. Συνεχής παρακολούθηση των διαβρώσεων και άμεση εφαρμογή κατά περίπτωση μέτρων προστασίας.
2. Καθορισμός των γεωργικών ή δασικών περιοχών με μικρό βαθμό αναγέννησης της βλάστησης στο τέλος χειμώνα και άμεση δενδροφύτευση ή αναχλόαση με αγρωστώδη ή ψυχανθή.
3. Εγκατάσταση πέντε (5) αυτόματων σταθμών παρακολούθησης της διάβρωσης των εδαφών σε επιλεγμένες αντιπροσωπευτικές λεκάνες απορροής.

Ο συνολικός προϋπολογισμός για την αντιμετώπιση του κινδύνου διάβρωσης και υποβάθμισης των εδαφών ανήλθε σε 113.660.885 €, και δεν

περιλαμβάνονται οι προϋπολογιζόμενες δαπάνες αναδασώσεων, οι οποίες υπολογίστηκαν στη δράση 'Προστασία και αποκατάσταση δασών'.

2.3 ΑΠΟΚΑΤΑΣΤΑΣΗ ΚΑΙ ΠΡΟΣΤΑΣΙΑ ΥΔΑΤΙΝΩΝ

ΠΟΡΩΝ

- Οι πυρόπληκτες περιοχές έχουν επηρεάσει σε πολύ μεγάλο βαθμό τα επιφανειακά νερά των υδρολογικών λεκανών στους επτά Νομούς. Συνοπτικά, παρατηρείται ή πρόκειται να παρατηρηθεί:
 1. Αύξηση της επιφανειακής απορροής κατά 15% και μείωση της ικανότητας κατείσδυσης στους τομείς των πυροπλήκτων περιοχών, επηρεάζοντας όμως το σύνολο σχεδόν των επιφανειακών νερών και σημαντικό μέρος του υπόγειου νερού, έξω και μακριά από την πυρόπληκτη περιοχή.
 2. Αρκετά διαδεδομένες κατολισθήσεις και γενικά αστοχίες γαιών σε οποιαδήποτε κλίμακα και ένταση. Η πυκνότητα και η συχνότητά τους χαρακτηρίζεται ως μεγάλη.
 3. Άμεσα προβλήματα αστοχιών απαντώνται σε έκταση 128 km² (δηλ. στο 14% της πυρόπληκτης περιοχής, με ποσοστό καταστροφής >70%). Η κατάσταση αυτή αναμένεται να επιδεινωθεί άμεσα. Η αύξηση της απορροής μπορεί να προκαλέσει σημαντικές πλημμύρες και καταστροφές

στη κατάντη της καμένης περιοχής περιοχή, επειδή τα κύρια ρέματα αποστράγγισης αναπτύσσονται ως μονόκλινα σε μεγάλο μήκος και παρουσιάζουν μεγάλη μορφολογική κλίση στην κοίτη τους.

4. Η μερική ή και ολική καταστροφή της υδρομάστευσης του μεγαλύτερου μέρους των πηγών (>30%) εξαιτίας της πυρκαγιάς, με έντονη επιφανειακή ρύπανση, προκαλεί μείωση της παροχής κάτω του 50% και ακαταλληλότητά του τουλάχιστον για ύδρευση ή και πότισμα ζώων.
5. Αύξηση της διαβρωτικής ικανότητας του νερού, αύξηση της κατά βάθος διάβρωσης, μεταβολή της μορφής του υδρογραφικού δικτύου και σημαντική αύξηση της επικινδυνότητας για φαινόμενα εντατικής διάβρωσης, υψηλών στερεοπαροχών και πλημμυρών- λασπορροών. Η συνολική αύξηση της στερεοπαροχής θα επηρεάσει σημαντικά και τις κατάντη περιοχές. Τα υλικά της διάβρωσης, είναι σίγουρο ότι θα αποτεθούν στους τομείς μικρών μορφολογικών κλίσεων, μειώνοντας τον όγκο των ενεργών κοιτών των μεγάλης τάξεως υδρορεμάτων. Αυτό θα έχει σαν αποτέλεσμα την αύξηση των πλημμυρικών φαινομένων κοντά στους τομείς μικρών μορφολογικών κλίσεων επηρεάζοντας τις αρδευόμενες και καλλιεργούμενες εκτάσεις.
6. Ο συνολικός συντελεστής κατείσδυσης στις πυρόπληκτες περιοχές αναμένεται να μειωθεί, μειώνοντας ταυτόχρονα και τις παροχές των πηγών που εκφορτίζουν.
7. Σημαντικές μεταβολές στα φυσικά και χημικά χαρακτηριστικά των επιφανειακών νερών λόγω μεταφοράς σημαντικών ποσοτήτων

υπολειμμάτων της καύσης σε περιοχές κατάντη. Είναι σίγουρο ότι αναμένονται σημαντικές αλλαγές στη θολότητα, στο σύνολο των διαλυμένων και αιωρούμενων στερεών, στην οσμή και στο χρώμα. Μεταβολές αναμένονται και στα χημικά χαρακτηριστικά του νερού, κυρίως σε ότι αφορά τη συγκέντρωση κύριων ιόντων (Ca, K, Mg, Na και SO₄) και μετάλλων, ενώ αναμένονται και αυξημένες ποσότητες διοξινών από την καύση χώρων ανεξέλεγκτης διάθεσης αποβλήτων.

8. Σημαντικές μεταβολές των φυσικών και χημικών χαρακτηριστικών των υπόγειων νερών, παρόμοιες με τις αντίστοιχες των επιφανειακών, με μικρότερες όμως τιμές εξαιτίας των μηχανισμών «απορρύπανσης» από τα πετρώματα.

Με βάση τα παραπάνω, στη συνέχεια γίνεται παράθεση των απαραίτητων παρεμβάσεων και νέων έργων, για την αντιμετώπιση συγκεκριμένων επιπτώσεων προκειμένου να είναι δυνατή η βιώσιμη ανάπτυξη του φυτικού και ζωικού κεφαλαίου που καταστράφηκε με τις πυρκαγιές. Για την αντιμετώπιση της υποβάθμισης ποιότητας νερού για κτηνοτροφική χρήση (πότισμα ζώων).

Το νερό που χρησιμοποιείτο για πότισμα των ζώων, ήταν κυρίως νερό πηγών που σήμερα κρίνονται ακατάλληλα για το πότισμα των ζώων. Η υφιστάμενη κατάσταση προσδιορίζεται από την υποβάθμιση της ποιότητας των υδάτων, χωρίς εξαιρέσεις (στο 100%) και η κατάσταση προβλέπεται να επιδεινωθεί...

- **Για τους υδάτινους πόρους προτείνεται:**

1. Προμήθεια αποθήκης νερού, σε όγκο αναλόγου με τις ανάγκες του αριθμού των ζώων (2 L/ημ.) και τη δυσκολία μεταφοράς νερού. Ο χρόνος ανάγκης προμήθειας νερού υπολογίζεται σε 6 μήνες. Το κόστος πρέπει να προϋπολογιστεί ανάλογα με το πλήθος των ζώων στις πυρόπληκτες περιοχές. Συνολικά εκτιμάται για τους 6 μήνες σε 17.700 m³ πόσιμου νερού, ήτοι κατ' εκτίμηση 349.000 €
2. Για την αντιμετώπιση της μείωσης και υποβάθμισης νερού για λοιπές κτηνοτροφικές χρήσεις. Εξαιτίας της αισθητής μείωσης της παροχής των πηγών- μέχρι και 40%- κοντά στα μαντριά και της καταστροφής υδρομαστεύσεων στους βοσκοτόπους, το νερό που χρησιμοποιείτο για την καθαριότητα και λοιπές χρήσεις στη κτηνοτροφία παρουσιάζει δυσκολία αντικατάστασης. Γι' αυτό απαιτείται αναπλήρωση του νερού αυτού, όπως και η κάλυψη του συνόλου των αναγκών της κτηνοτροφίας (Ανάγκες νερού αιγοπροβάτων: 15 L/ζώο την ημέρα). Είναι λοιπόν απαραίτητο να γίνουν:
3. Έργα αποκατάστασης 150 υδρομαστεύσεων πηγών στην ορεινή και ημιορεινή περιοχή, με κόστος μονάδας 50.000€, ήτοι συνολικό κόστος 7.500.000 €
4. Κατασκευή 52 συνολικά μικρών φραγμάτων συγκράτησης νερού σε ρέματα, υδατοχωρητικότητας τουλάχιστον 1500 m³, τα οποία θα

κατανεμηθούν ανάλογα με τις ανάγκες στην ορεινή και ημιορεινή περιοχή, με κόστος μονάδας 60.000€, ήτοι συνολικό κόστος 3.720.000€

- Για την αντιμετώπιση ολισθήσεων γαιών βοσκοτόπων και κτηνοτροφικών μονάδων που χρήζουν άμεσης αντιμετώπισης, αφού αναμένεται να αυξηθούν οι κίνδυνοι εξαιτίας της εντατικής αποψίλωσης της περιοχής από την πυρκαγιά αλλά και για την αποκατάσταση από παρόμοια φαινόμενα στα ανάντη των πηγών που θα υδρομαστευτούν, αλλά και στις περιοχές των προτεινόμενων νέων έργων, χρειάζονται:

1. Έργα διαμόρφωσης των πρηνών, έργα προστασίας πρηνών και ρεμάτων και έργα αποστράγγισης. Ο αριθμός των έργων¹ αυτών αφορά την εξυγίανση και την
2. Το 30% των προτεινόμενων έργων θα πρέπει να ολοκληρωθεί άμεσα, ενώ το υπόλοιπό 70% πρέπει να ολοκληρωθεί στη φάση της ανασυγκρότησης. υποστήριξη έκτασης 81,4 km². Το κόστος των έργων εκτιμάται σε τιμή μονάδας σε 120€/στρ., και συνολικά 9.768.000 €

- Για την αντιμετώπιση έλλειψης νερού ύδρευσης σε μικρά ορεινά χωριά όπου η ύδρευση είναι αδύνατη εξαιτίας της μειωμένης παροχής των πηγών και της κακής ποιότητας του νερού εξαιτίας των πυρκαγιών, προτάθηκε άμεσα:

1. Παροχή πόσιμου νερού στα μικρά ορεινά χωριά με μεταφορά και αποθήκευση στις δεξαμενές τους, αφού πρώτα καθαριστούν. Το κόστος, συνολικά για το νομό και για τους επόμενους 6 μήνες, ανέρχεται σε 610.000€

- **Για την αντιμετώπιση της μείωσης της παροχής νερού αρδεύσεως, επιβλήθηκε:**

1. Αποκατάσταση 140 υδρομαστευτικών έργων πηγών στις περιοχές με υψόμετρο > 200m, με κόστος μονάδας 50.000€, ήτοι συνολικό κόστος 7.000.000€
2. Διάνοιξη 58 γεωτρήσεων (μέσο βάθος διάτρησης 200 m) σε υψόμετρα <300m, (κόστους 40.000€/γεώτρ.), συνολικού κόστους 2.320.000 €
3. Κατασκευή 98 χαμηλών φραγμάτων συγκράτησης νερού (χωρητικότητας τουλάχιστον 1500m³) στην ορεινή και ημιορεινή περιοχή, τα οποία θα κατανεμηθούν ανάλογα με τις ανάγκες. Κόστος μονάδας 60.000€, ήτοι συνολικό κόστος 5.880.000€

- **Για την αντιμετώπιση ολισθήσεων της γεωργικής γης, προτάθηκαν:**

1. Έργα διαμόρφωσης και υποστήριξης πρηνών και ρεμάτων και έργα καλής αποστράγγισης. Ο αριθμός των έργων³ αυτών αφορά εξυγίανση και

υποστήριξη έκτασης $146,64 \text{ km}^2$, ήτοι το 20% στο σύνολο της πυρόπληκτης περιοχής (914 km^2). Το κόστος εκτιμάται σε τιμή μονάδας 120€/στρ. , και συνολικά $17.597.000\text{€}$

- **Για την αντιμετώπιση εμφάνισης μεγάλων κατολισθήσεων, προτάθηκαν:**

1. Έργα⁴ (μελέτη και κατασκευή) για 89 θέσεις κατολισθήσεων στο σύνολο της πυρόπληκτης περιοχής (914 km^2). Το κόστος εκτιμάται σε τιμή μονάδας 150.000€ , ήτοι συνολικά $13.350.000\text{€}$. Το συνολικό κόστος των προτεινόμενων παρεμβάσεων – έργων ανήλθε σε $68.094.000\text{€}$.



2.4 ΑΠΟΚΑΤΑΣΤΑΣΗ ΚΑΙ ΠΡΟΣΤΑΣΙΑ ΔΑΣΩΝ

Τα θερμόβια κωνοφόρα αποτελούνται από φυσικά πευκοδάση και από αναδασώσεις, που κατά κύριο λόγο φύονται σε χαμηλά υψόμετρα (από την επιφάνεια της θάλασσας έως 800 μ.). Τα ψυχρόβια κωνοφόρα αποτελούνται από παραγωγικά φυσικά δάση μαύρης πεύκης και ελάτης κατά κύριο λόγο και από αναδασώσεις. Τα δάση αυτά φύονται σε μεγαλύτερο υψόμετρο από τα θερμόβια κωνοφόρα (από 800 έως 1.500 μ. υψόμετρο).

Τα δάση των φυλλοβόλων πλατυφύλλων αποτελούνται από πλατύφυλλα φυλλοβόλα είδη, όπως καστανιάς, δρυός και πλατάνια. Τα δάση αυτά είναι φυσικά δάση κατά κύριο λόγο και μόνο κατά θέσεις είχαν γίνει συμπληρωματικές αναδασώσεις, και καλύπτουν σημαντικές εκτάσεις των

πυροπλήκτων περιοχών. Οι βοσκόμενες δασικές εκτάσεις ανήκουν στην κατηγορία του λιβαδικού τύπου των θαμνολίβαδων αειφύλλων πλατυφύλλων ειδών. Τα τελευταία έχουν προέλθει από επαναλαμβανόμενες πυρκαγιές ή υπερβόσκηση και αποτελούν τον κύριο λιβαδικό τύπο των καμένων δασικών εκτάσεων για απευθείας βόσκηση των αγροτικών ζώων.

Τα αείφυλλα πλατύφυλλα έχουν προσαρμοσθεί σε επαναλαμβανόμενες πυρκαγιές και αναβλαστάνουν σε γρήγορο χρονικό διάστημα μετά την πυρκαγιά, ώστε σε δύο έως πέντε έτη μετά από αυτή να μπορούν να βοσκηθούν. Όμως, αυτό εξαρτάται από την περιοχή, το κλίμα, το έδαφος και το τοπογραφικό ανάγλυφο.

Όσον αφορά τα θερμόβια δάση κωνοφόρων (χαλεπίου πεύκης και κουκουναριάς) το μεγαλύτερο ποσοστό κάηκε στο νομό Ηλείας και αποτελούσε το 61.6% της συνολικής έκτασης της παραπάνω κατηγορίας (35.080.000 στρ.) και στους επτά πυρόπληκτους νομούς. Επίσης, η Ηλεία, όπως και η Αρκαδία, αποτελεί ένα από τους νομούς στους οποίους κάηκαν οι μεγαλύτερες εκτάσεις από τα δάση φυλλοβόλων πλατυφύλλων.

• **Στις άμεσες ενέργειες σε Δάση και Δασικές Εκτάσεις περιλήφθηκαν:**

1. η κατασκευή αντιδιαβρωτικών έργων (κλαδοπλέγματα, κορμοδέματα, κορμοπλέγματα) μετά την εφαρμογή υλοτομικών εργασιών και σύμφωνα με μελέτες που πρέπει να συντάσσονται άμεσα και με πρόβλεψη των

λεπτομερειών για την κατασκευή των έργων και κατά περίπτωση των ενδεδειγμένων παρεμβάσεων,

2. η σύνταξη μελετών προσωρινών αντιπλημμυρικών έργων (ξύλινα φράγματα στις δευτερεύουσες κοίτες των χειμάρρων και άμεση κατασκευή των παραπάνω έργων με τη διαδικασία του κατεπείγοντος),
3. η σύνταξη μελετών μονίμων αντιπλημμυρικών έργων (σκυρόδητα ή λιθόδητα φράγματα) και στη συνέχεια η κατασκευή των παραπάνω προβλεπομένων έργων. Ορισμένες πρόσθετες παρεμβάσεις αφορούν την προστασία της φυσικής αναγέννησης, τη σύνταξη μελετών αναδασωτικών έργων, ιδιαίτερα για περιοχές υποβαθμισμένες, κοντά σε οικισμούς και υλοποίηση των προβλεπομένων από τις παραπάνω μελέτες έργων.

• **Οι παρεμβάσεις για τα δάση και τις δασικές εκτάσεις εμπειρικλείαν τα παρακάτω μέτρα:**

1. Οριοθέτηση που έχει σχέση με την προστασία των καμένων φυσικών εκτάσεων από καταπατήσεις (Κτηματολόγιο-Δασολόγιο),
2. Μελέτη και οργάνωση της αντιπυρικής προστασίας κατά νομό,
3. Προστασία της φυσικής αναγέννησης από τη βόσκηση ανάλογα με το είδος της δασικής βλάστησης και των ζώων που βόσκουν (κυρίως των αιγών).

4. Αναδασώσεις σε συνδυασμό με τους παράγοντες κάθε φορά που πρέπει να ληφθούν υπόψη (δασικό είδος υπό αναδάσωση, φυτευτικό υλικό κ.λ.π.)
5. Έρευνα του ρυθμού αποκατάστασης των διαφόρων δασικών καμένων οικοσυστημάτων, με περιοδικές καταγραφές (monitoring).



2.5 ΑΠΟΚΑΤΑΣΤΑΣΗ ΚΑΙ ΠΡΟΣΤΑΣΙΑ ΕΛΑΙΟΚΑΛΛΙΕΡΓΕΙΑΣ

Ο βαθμός ζημιάς των ελαιοδένδρων αλλά και το ποσοστό καταστροφής στις πληγείσες εκτάσεις χαρακτηρίζονται από σημαντική παραλλακτικότητα

μεταξύ περιοχών και πυρκαγιών ως αποτέλεσμα ενός φαινομένου πολυσύνθετης αλληλεπίδρασης και συνέργιας μιας πληθώρας παραγόντων που καθιστά και την εκτίμηση της ζημιάς ιδιαίτερα απαιτητική διαδικασία σε εργασία, χρόνο και πάνω από όλα σε εμπειρία και γνώση σε θέματα φυσιολογίας του ελαιόδενδρου και ανταπόκρισης σε τέτοιας μορφής συνθήκες καταπόνησης.

Για την ακριβή εκτίμηση του βαθμού ζημιάς θα πρέπει να περιμένουμε μέχρι την Άνοιξη για να διαπιστωθεί αν η αναβλάστηση που εμφανίζεται είναι παροδική ή όχι. Στην παρούσα μελέτη επιχειρήθηκε μια προκαταρκτική εκτίμηση του ποσοστού και του βαθμού ζημιάς των ελαιώνων και μια προεκτίμηση του κόστους για την υλοποίηση του προγράμματος ανασυγκρότησης και αποκατάστασης των ζημιωθέντων αγροτεμαχίων.

Σύμφωνα με τις δηλώσεις στον Ε.Λ.Γ.Α., η έκταση των ελαιώνων που επλήγησαν ανέρχεται σε 243.718 στρ., (ή το 9,4% της έκτασης των ελαιώνων των νομών και το 19,3% των ελαιώνων των πυροπλήκτων περιοχών). Με βάση την οπτική παρατήρηση των καμένων ελαιοδένδρων και την εμπειρία των εκτιμητών καθορίστηκαν τρία επίπεδα για το χαρακτηρισμό του βαθμού ζημιάς:

1. Ελαφρές ζημιές: Ελαιόδεντρα με εμφανή σημεία και πράσινης κόμης χωρίς την καταστροφή των βραχιόνων και του κορμού,
2. Μέτριου βαθμού ζημιές: Ελαιόδεντρα με καθολικό κάψιμο της κόμης και εγκαύματα στο κάμβιο, στο ξύλο, στους βραχίονες και στον κορμό μικρότερο του 25%,

3. Σοβαρές ζημιές: Ελαιόδεντρα με καθολικό κάψιμο της κόμης και των σκελετικών μερών (βραχίονες και κορμός) μεγαλύτερο του 25%.

Ως ελαιώνες με ελαφρές ζημιές χαρακτηρίστηκε το 16,1% της συνολικής έκτασης των πληγέντων ελαιώνων, όπου η κατάσταση μπορεί να διορθωθεί με ένα μέτριο κλάδεμα της κόμης, ενώ με μέτριου βαθμού ζημιές χαρακτηρίστηκε το 20,3%, όπου η κατάσταση μπορεί να αναστραφεί με κλάδεμα ανανέωσης στους βραχίονες ή στον κορμό. Τέλος, με σοβαρές ζημιές χαρακτηρίζεται το 63,6% των πληγέντων ελαιώνων, στους οποίους είναι απαραίτητη είτε η αναγέννηση με καρατόμηση στο ύψος του λαιμού και εμβολιασμό (για τα εμβολιασμένα σε αγριελιές), (το 57,9% των πληγέντων ελαιώνων), είτε η αντικατάσταση των δέντρων με επαναφύτευση όπου η επαναφύτευση θα πρέπει να γίνεται με τις ποικιλίες της περιοχής (π.χ. Κορωνέικη, Κουτσουρελιά, Μαστοειδής κλπ.), (5,7% των πληγέντων ελαιώνων).

Ο συνολικός προϋπολογισμός για την αποκατάσταση του φυτικού κεφαλαίου των ελαιοδένδρων και το συνολικό κόστος των ενισχύσεων για την απώλεια παραγωγής υπολογίζεται σε 122.943.232€.

Πέραν όμως του προγράμματος ανασυγκρότησης και αποκατάστασης των ζημιωθέντων ελαιώνων, επιβάλλεται η περαιτέρω ανάπτυξη της ελαιοκαλλιέργειας στις πληγείσες περιοχές με την εκπόνηση και την υλοποίηση ενός ολοκληρωμένου σχεδίου που θα βασίζεται στις εξελίξεις στο διεθνές περιβάλλον της πρωτογενούς παραγωγής, στην προώθηση και εμπορία ελαιοκομικών προϊόντων και στις σύγχρονες καλλιεργητικές τεχνικές για παραγωγή ποιοτικών προϊόντων με μειωμένο κόστος παραγωγής.

2.6 ΑΠΟΚΑΤΑΣΤΑΣΗ ΚΑΙ ΠΡΟΣΤΑΣΙΑ ΑΜΠΕΛΟΥΡΓΙΑΣ

Οι συνολικά καλλιεργούμενες με την άμπελο εκτάσεις ανέρχονται σε 434.094,2 στρ.. Από τις παραπάνω εκτάσεις αμπελώνων ζημιές υπέστησαν 21.049,1 στρ. (4,8%).

1. Ζημιά τύπου Α: Το ποσοστό της κατηγορίας αυτής με ελαφρές διαφοροποιήσεις από νομό σε νομό ανέρχεται $20\% \pm 5\%$ των αμπελώνων που πλήγηκαν από τις πυρκαγιές θα πρέπει να αναμπελωθεί ολικά ή μερικά. Προϋποθέσεις μιας ορθής και ολοκληρωμένης αναμπέλωσης είναι α) η χρησιμοποίηση ταυτοποιημένου, γνήσιου και υγιούς πολλαπλασιαστικού υλικού β) η επιλογή των πλέον επιθυμητών κλώνων μεταξύ των συνιστωμένων και επιτρεπομένων για κάθε αμπελουργικό διαμέρισμα και νομό ελληνικών ποικιλιών αμπέλου και γ) η εφαρμογή των νέων συστημάτων μόρφωσης των πρέμνων και δομής των αμπελώνων (όπου αυτό είναι εφικτό)

1.Αμπελώνες που υπέστησαν με ανομοιόμορφο τρόπο και σε μεγάλο ποσοστό του συνολικού αριθμού των πρέμνων (άνω του 40%), ζημιές στο υπέργειο τμήμα των πρέμνων (κορμός, βραχίονες, παραγωγικές μονάδες) και στους οποίους η όποια αναβλάστηση δεν αρκεί για την αποκατάσταση ενός παραγωγικού αμπελώνα. Στις περιπτώσεις αυτές επιβάλλεται αναμπέλωση των αμπελώνων.

2.Αμπελώνες που υπέστησαν ομοιόμορφη καταστροφή των πρέμνων σε διαδοχικές σειρές και ελαφρές ζημιές στα υπόλοιπα πρέμνα. Στις περιπτώσεις αυτές επιβάλλεται η αναμπέλωση των σειρών που καταστράφηκαν και η διαχείριση των υπολοίπων πρέμνων ανάλογα με το βαθμό ζημιάς (αναβλάστηση

μετά από κορμοτόμηση ή από βραχίονες ή από παραγωγικές μονάδες). Επιβάλλεται η παρακολούθηση και πιθανόν η επανεκτίμηση των ζημιών και της μεθοδολογίας αποκατάστασης ενωρίς την άνοιξη 2008.

2. Ζημιά τύπου Β: Το ποσοστό της κατηγορίας αυτής ανέρχεται περίπου σε $55\% \pm 5\%$ των αμπελώνων που θα αναδιαμορφωθούν με κορμοτόμηση χαμηλά στο κορμό ή στο «σταύρωμα» ή ακόμη και στους βραχίονες.

1. Αμπελώνες στους οποίους τα πρέμνα υπέστησαν διαφόρου βαθμού ζημιάς (βραχιόνων ή /και του κορμού πάνω από το σημείο του εμβολιασμού ή λίγο πάνω από το έδαφος προκειμένου περί αυτόρριζων πρέμνων). Στις περιπτώσεις αυτές η διαχείριση του αμπελώνα αναφέρεται κατά κανόνα στην κορμοτόμηση (σε σημείο πάνω από εκείνο που θα βλαστήσουν οι οφθαλμοί παλαιού ξύλου) και στην μόρφωση των πρέμνων εξ αρχής.

3. Ζημιά τύπου Γ: Το ποσοστό της κατηγορίας αυτής ανέρχεται στο $20\% \pm 5\%$, ίσως και περισσότερο των αμπελώνων.

1. Αμπελώνες που υπέστησαν βλάβη διαφόρου βαθμού στις παραγωγικές μονάδες και τους βραχίονες. Η διαχείριση των πρέμνων κατά το χειμωνιάτικο κλάδεμα καρποφορίας αφορά την ανανέωση βραχιόνων με την επισήμανση ότι απαιτείται παρακολούθηση της κατάστασης των λανθανόντων οφθαλμών για πιθανές επιπτώσεις των υψηλών θερμοκρασιών και της παρατεταμένης ξηρασίας στις φυσιολογικές και παραγωγικές ιδιότητες.

Το συνολικό κόστος για την αποκατάσταση όλων των μορφών ζημιάς που υπέστησαν οι αμπελώνες, μέχρις ότου επανέλθουν στην πλήρη παραγωγική

τους κατάσταση, ήτοι κόστος εγκατάστασης νέων αμπελώνων, κόστος αναμόρφωσης αμπελώνων και κόστος απωλειών παραγωγής για 4 χρόνια από την έναρξη του ολοκληρωμένου προγράμματος αναμπέλωσης ανέρχεται σε 53.642.646€



2.7 ΑΠΟΚΑΤΑΣΤΑΣΗ ΖΗΜΙΩΝ ΛΟΙΠΩΝ ΔΕΝΔΡΩΔΩΝ ΚΑΛΛΙΕΡΓΕΙΩΝ

Το σύνολο των ζημιωθεισών εκτάσεων ανέρχεται στα 13.581,66 στρ. περίπου. Τα δύο κύρια είδη δένδρων που επλήγησαν με βάση την έκτασή τους ήταν: (α) τα ακρόδρυα (58,2% της συνολικά πληγείσας έκτασης) και (β) οι συκιές (17,6% της συνολικά πληγείσας έκτασης). Ο συνολικός αριθμός δέντρων με ζημιά στις λοιπές δενδρώδεις καλλιέργειες εκτιμάται στα 272.669 δέντρα. Με βάση τον αριθμό των πληγέντων δέντρων, τα ακρόδρυα επλήγησαν σε ποσοστό 37,3% και οι συκιές σε ποσοστό 30%. Από τα ακρόδρυα το 69,8% είχε ολόκληρο το υπέργειο μέρος του δένδρου καμένο (μεγάλες ζημιές), το 21,6% παρουσίαζε

σημαντικό μέρος της κόμης καμένο (μετρίου βαθμού ζημιές) και το 8,6% εμφάνιζε μικρό ποσοστό ζημιάς (μικρού βαθμού ζημιές). Για τις συκιές η αντίστοιχη κατανομή κατά κατηγορία ζημιάς ήταν 10 %, 21,4 % και 68,6%.

Οι προτάσεις για την αντιμετώπιση των ζημιών διαμορφώνονται ανάλογα με το επίπεδο της ζημιάς που προκλήθηκε και εξειδικεύονται κυρίως σε προτάσεις ανασυγκρότησης των ζημιωθέντων δενδρώνων και σε προτάσεις ανασύστασης δενδρώνων με επαναφύτευση.

Στην περίπτωση της ανασυγκρότησης των ζημιωθέντων δενδρώνων εμπίπτει μια σειρά περιπτώσεων, όπως: (α) η περίπτωση των δένδρων που δεν έχουν καταστραφεί ολοσχερώς (περιπτώσεις Α και Β), κατά την οποία συνιστάται κλάδευμα, εκτιμώντας κατά περίπτωση το χρόνο εφαρμογής του και τον τρόπο κλαδέματος, (β) η διαχείριση των δέντρων που έχουν καταστραφεί ολοσχερώς (περίπτωση Γ) ανάλογα με την εξειδίκευση κάθε περίπτωσης. Στην περίπτωση καμένου κορμού συνιστάται καρατόμηση κοντά στο έδαφος ή εναλλακτικά επαναφύτευση μεταξύ των γραμμών των δένδρων. (γ) η αντιμετώπιση ειδικών περιπτώσεων, όπως είναι η περίπτωση των δέντρων νεαρής ηλικίας (<3 ετών), των δέντρων μεγάλης ηλικίας (γέρικα δέντρα), των δέντρων που δύσκολα ανανεώνονται από τους βραχίονες(π.χ. κερασιά) ή και δέντρων που εμφανίζουν δυσκολίες εμβολιασμού (π.χ. καρυδιά), ενώ ιδιαίτερη φροντίδα πρέπει να ληφθεί υπόψη στην περίπτωση των τομών κλαδέματος, (δ) η μέριμνα για τη λίπανση των δέντρων που θα πρέπει να γίνει προς το τέλος χειμώνα-αρχές άνοιξης και πάντοτε ανάλογα με το μέγεθος των ζημιών και (ε) οι προφυλάξεις που πρέπει να ληφθούν υπόψη σχετικά με την κατεργασία του εδάφους. Οι παραγωγοί δεν

πρέπει να εφαρμόσουν οργώματα ή άλλης μορφής κατεργασίας εδάφους μέχρι τα μέσα-τέλη χειμώνα οπότε θα έχει αναπτυχθεί ετήσια βλάστηση.

Η επαναφύτευση (εγκατάσταση νέων δέντρων) στο ίδιο κτήμα προϋποθέτει τη θεώρηση μιας σειράς παραμέτρων που αφορούν την εγκατάσταση ενός σύγχρονου οπωρώνα (τοπικές εδαφοκλιματικές συνθήκες, ιστορικό καλλιέργειας κ.λ.π.), προβλήματα σχετικά με την επαναφύτευση του ίδιου είδους (αξιοποίηση κατάλληλων υποκειμένων), θέματα σχετικά με την εκρίζωση των δέντρων, το χρόνο εκρίζωσης – επαναφύτευσης και πλευρές της ειδικής φροντίδας που θα πρέπει να καταβληθεί στην περίπτωση των φυλλοβόλων, των αειθαλών δέντρων και της συκιάς. Ακόμη, ιδιαίτερη μέριμνα πρέπει να καταβληθεί για τη μελέτη μιας σειράς παραγόντων πριν την επαναφύτευση που έχουν σχέση κυρίως με το κλίμα (θερμοκρασία, ύψος βροχοπτώσεων κ.λ.π.), το έδαφος (βάθος εδάφους, κλίση και προσανατολισμός κ.λ.π.) αλλά και άλλες παραμέτρους της επαναφύτευσης (υψόμετρο, επιλογή ποικιλίας, επιλογή υποκειμένου κ.λ.π.).

Η περίπτωση ανάπτυξης βιολογικών καλλιεργειών στις πυρόπληκτες περιοχές χρήζει μελέτης, ιδιαίτερα δε για την περίπτωση των ορεινών περιοχών, όπου κυριαρχεί η καλλιέργεια της καρυδιάς και της καστανιάς. Η υιοθέτηση του βιολογικού τρόπου καλλιέργειάς τους στις περιοχές αυτές μπορεί να αποβεί πολλαπλά ωφέλιμη (αύξηση εισοδημάτων, προώθηση αειφορίας και δυνατότητες συνδυασμού με αγροτουριστικές δραστηριότητες).

Τέλος, σημειώνεται ότι στο συνολικό κόστος ανασύστασης των δενδρώνων δεν περιλαμβάνεται η ηρτημένη εσοδεία των δέντρων παρά μόνο η

ανασύσταση του φυτικού κεφαλαίου. Αναλυτικότερα το κόστος κατά είδος δέντρου και κατηγορία ζημιάς εμφανίζεται στο σχετικό παράρτημα για τις Λοιπές Δενδρώδεις Καλλιέργειες που περιλαμβάνεται στην ευρύτερη μελέτη που εκπονήθηκε για τη φυτική παραγωγή στους πυροπληκτους νομούς.

2.8 ΑΠΟΚΑΤΑΣΤΑΣΗ ΚΑΙ ΠΡΟΣΤΑΣΙΑ ΒΟΣΚΟΤΟΠΩΝ

Ενδείκνυται επίσης διαφορετική προσέγγιση στη διαχείριση των καμένων βοσκότοπων των πυροπληκτων περιοχών και στη διαχείριση των ακαύτων βοσκότοπων. Στη διαχείριση των καμένων βοσκότοπων των πυροπληκτων περιοχών ιδιαίτερη μέριμνα πρέπει να καταβληθεί σχετικά με τη λήψη μέτρων για απαγόρευση της βόσκησης για όσο χρονικό διάστημα κρίνεται αναγκαίο. Επίσης, απαιτείται η καθιέρωση βόσκησης στα καμένα λιβάδια, όταν αρθούν οι απαγορευτικές διατάξεις, καθώς και λήψη μέτρων σχετικά με τη βελτίωση των καμένων λιβαδιών με σπορά ή φύτευση λιβαδικών φυτών και λίπανση.

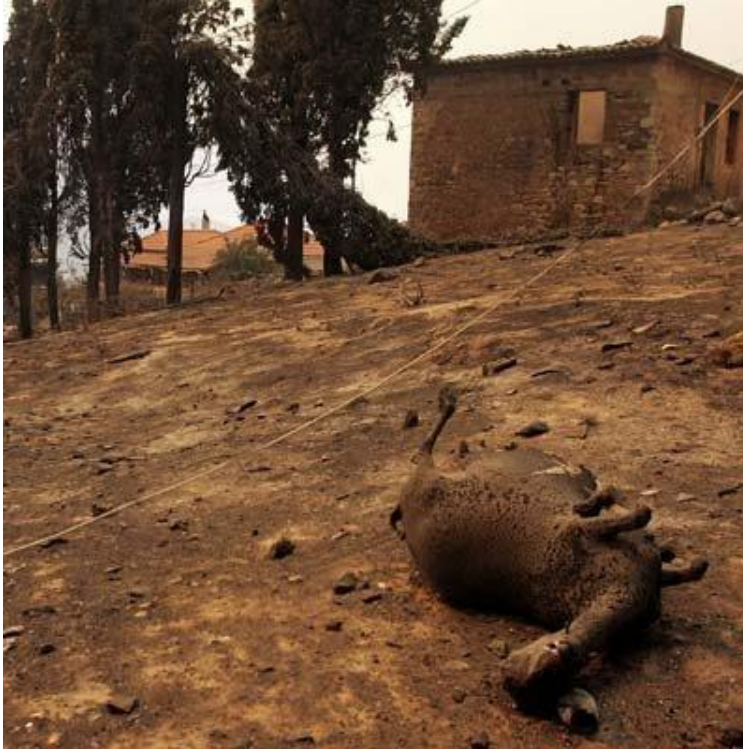
Στη περίπτωση των ακαύτων βοσκοτόπων, η διαχείριση των διασωθέντων λιβαδιών θα πρέπει να στηρίζεται σε συστήματα βόσκησης με την εφαρμογή ενδεδειγμένης βοσκοφόρτωσης που δεν θα πρέπει να ξεπερνά το ένα μικρό μηρυκαστικό (πρόβατο-αίγα) ανά στρέμμα και μήνα. Επίσης απαιτείται η βελτίωση των λιβαδιών αυτών με αύξηση της βοσκοϊκανότητάς τους και την παραγωγή βοσκήσιμης ύλης υψηλής ποιότητας.



Παράλληλα η πολιτεία θα πρέπει να λάβει και μέτρα για τους κτηνοτρόφους προκειμένου να αντιμετωπιστούν τα προβλήματα διατροφής των ζώων από την απαγόρευση βόσκησης στους καμένους βοσκοτόπους, όπως η επιδότηση ή δωρεάν χορήγηση χονδροειδών ζωοτροφών και άλλων συμπληρωμάτων και η ενθάρρυνση μείωσης του ζωικού κεφαλαίου κάνοντας χρήση επιδοτήσεων ή προσφέροντας εναλλακτικές εργασιακές ευκαιρίες. Μέτρα επίσης θα πρέπει να ληφθούν και από πλευράς των ιδίων των κτηνοτρόφων για την εύρεση

εναλλακτικών πηγών διατροφής των ζώων τους μέσα από την εγκατάσταση λειμώνων με ετήσια κτηνοτροφικά φυτά σε ιδιόκτητους αγρούς ή και αξιοποίηση όλων των πιθανών υλικών φυτικής προέλευσης που μπορεί να προκύψουν ως αποτέλεσμα άλλων αγροτικών και δασικών δραστηριοτήτων (κλάδεμα καρποφόρων δένδρων, κοπή και αραίωση πυκνών θαμνώνων πουρναριού ή φυλλοβόλων δρυών).

Στον προϋπολογισμό κόστους ύψους 125.450.000 € περιλαμβάνονται έργα δασικής οδοποιίας, αντιπυρικών ζωνών και καθαρισμού, αναδασώσεων και αποκαταστάσεων- βελτίωσης βοσκοτόπων. Οι υπόλοιπες κατηγορίες έργων που ενδείκνυνται για την ανόρθωση και αποκατάσταση δασών και δασικών εκτάσεων (δαπάνες κλαδοπλεγμάτων και κορμοδεμάτων), προβλέπονται σε επί μέρους τμήματα της συνολικής μελέτης που υποβάλλεται για τις πυρόπληκτες περιοχές από το Γεωπονικό Πανεπιστήμιο Αθηνών, αλλά η υλοποίηση αυτών των έργων θα πραγματοποιηθεί αποκλειστικά από τους υπεύθυνους του δασικού τομέα.



2.9 ΑΠΟΚΑΤΑΣΤΑΣΗ ΖΗΜΙΩΝ ΣΤΗΝ ΚΤΗΝΟΤΡΟΦΙΑ

Οι καταστροφές στην κτηνοτροφία ανέρχονται σύμφωνα με τις δηλώσεις στον Ε.Λ.Γ.Α. σε 24.410 κεφαλές αιγοπροβάτων, 472 κεφαλές βοοειδών, 318 κεφαλές μονόπλων, 1.475 στάβλους (συνολικής επιφάνειας 48.055 τ.μ.), 597 σταβλο-υπόστεγα (συνολικής επιφάνειας 21.132 τ.μ.), σε 58 αιγοπροβατοστάσια (συνολικής επιφάνειας 1.822 τ.μ.). Ακόμη με βάση στοιχεία υπηρεσιών των νομών υπάρχει απώλεια βοσκήσιμων εκτάσεων 946.500 στρεμμάτων. Συνεπώς οι ανάγκες διατροφής των ζώων που πριν τις πυρκαγιές καλύπτονταν από την βοσκή, πρέπει πλέον να καλυφθούν από συμπυκνωμένες και χονδροειδείς ζωοτροφές, που είναι αναγκαίο να διανεμηθούν στους κτηνοτρόφους. Εναλλακτική λύση από την χορήγηση χονδροειδών και συμπυκνωμένων ζωοτροφών θεωρείται η ξηρική καλλιέργεια χορτοδοτικών φυτών για παραγωγή

χονδροειδών ζωοτροφών. Να σημειωθεί ότι 1,5 στρέμμα αρκεί να καλύψει το 60%-70% των ετήσιων αναγκών μιας παραγωγικής προβατίνας ή αίγας, δηλαδή τις ανάγκες που υπό φυσιολογικές συνθήκες κάλυπτε η βοσκή.

Το κόστος εγκατάστασης της φυτείας ανέρχεται σε 50-60 €/ στρέμμα, που μπορεί να καλυφθεί από την πολιτεία, αλλά η ιδιοπαραγωγή ζωοτροφών θα συμβάλλει θετικά, μετά ένα εξάμηνο τουλάχιστον, στη μείωση των διανεμομένων ζωοτροφών. Βέβαια η εγκατάσταση ανάλογων φυτειών προϋποθέτει την εξεύρεση καλλιεργήσιμων εκτάσεων εκ μέρους των κτηνοτρόφων και για το λόγο αυτό το ποσό που προβλέπεται στον προϋπολογισμό για δαπάνες εγκατάστασης καλλιεργειών χορτοδοτικών φυτών, δεν είναι εξασφαλισμένο ότι θα δαπανηθούν (μη εγγυημένη δαπάνη). Ακόμη θα μπορούσε να ενεργοποιηθεί το πρόγραμμα μετεγκαταστάσεων κτηνοτροφικών μονάδων, ώστε να υποστηριχθούν όσες μονάδες επιθυμούν να μετακινηθούν σε περιοχές που διαθέτουν βοσκοτόπους σε περίσσεια (εφόσον υπάρχουν). Τα ζητήματα εξεύρεσης εδαφών για καλλιέργεια χορτοδοτικών φυτών ή εκτάσεων βοσκοτόπων σε περίσσεια δεν ήταν δυνατόν να μελετηθούν σε βάθος ώστε να υπάρχουν προτάσεις συγκεκριμένες και χωροθετημένες εξαιτίας της πολύ περιορισμένης διάρκειας της μελέτης και προτείνονται για το άμεσο μέλλον.

Όσον αφορά στην αντικατάσταση των απολεσθέντων αιγοπροβάτων, συστήνεται η εισαγωγή ζώων υψηλών αποδόσεων (προερχόμενα από τα καλύτερα ποίμνια της ίδιας περιοχής ή από άλλες περιοχές) και ειδικότερα ζώα φυλών Καραγκούνικης και Μυτιλήνης για τα πρόβατα και Σκοπέλου για τις αίγες.

Οπωσδήποτε πρέπει να αποφεύγεται η προμήθεια ζώων ξένων φυλών αιγοπροβάτων.

Οι σταβλικές εγκαταστάσεις των αιγοπροβάτων που επλήγησαν από τις πυρκαγιές ήταν κυρίως παλαιού τύπου μαντριά από πέτρα ή τσιμεντόλιθους, με στέγη από λαμαρίνα στερεωμένη σε ξύλινους δοκούς. Οι εγκαταστάσεις στην πλειονότητά τους βρίσκονται σε δασικές ημιορεινές ή και ορεινές περιοχές και ως εκ τούτου δεν διαθέτουν άδειες εγκατάστασης και λειτουργίας. Για καλύτερη οργάνωση και λειτουργία, τουλάχιστον σε κτηνοτροφικές μονάδες αιγοπροβάτων που το ποίμνιό τους είναι μεγαλύτερο των 100 ζώων, θα πρέπει να αναζητηθεί τρόπος αδειοδότησης, είτε με μετεγκατάστασή τους σε χώρους που να επιτρέπεται η βόσκηση, είτε με μακροχρόνια παραχώρηση ενδεδειγμένου χώρου σε χαρακτηρισμένες ως δασικές περιοχές.

Επίσης θα μπορούσε, και πρέπει, να διερευνηθεί η περίπτωση δημιουργίας κτηνοτροφικών πάρκων, μικρής σχετικά δυναμικότητας (10-15 κτηνοτρόφων με 100-200 αιγοπρόβατα έκαστος). Η διερεύνηση αυτή δεν θα μπορούσε να γίνει στα πλαίσια αυτής της μελέτης λόγω περιορισμένου χρόνου και προτείνεται για το άμεσο μέλλον.

Η ανακατασκευή των στάβλων και των λοιπών βοηθητικών χώρων θα πρέπει να γίνει ώστε να καλύπτουν τις σύγχρονες προδιαγραφές.

Τέλος προτείνεται σε κάθε Νομαρχία να συσταθεί γραφείο με το κατάλληλο στελεχικό δυναμικό, για έκδοση των σχετικών αδειών στο μικρότερο δυνατό χρονικό διάστημα που θα ζητηθούν με απλή αίτηση του κάθε ενδιαφερομένου

κτηνοτρόφου. Ο συνολικός προϋπολογισμός για την αποκατάσταση των ζημιών στην κτηνοτροφία ανέρχονται σε 92.794.49 €

Πίνακας 4: Συγκεντρωτικός Πίνακας Προϋπολογισμού κατά Προτεραιότητα και Δράση

Προτεραιότητα Περιβάλλον	Προϋπολογισμός (€)
ΔΡΑΣΗ 1. Αντιδιαβρωτικά έργα	113.660.885
ΔΡΑΣΗ 2. Προστασία Υδατικών πόρων	68.094.000
ΔΡΑΣΗ 3. Αποκατάσταση & προστασία δασών	125.450.000
ΣΥΝΟΛΟ	307.204.885
Προτεραιότητα Παραγωγικό Σύστημα	
ΔΡΑΣΗ 1. Αποκατάσταση ζημιών ελαιοκαλλιέργειας	122.943.232
ΔΡΑΣΗ 2. Αποκατάσταση ζημιών αμπελουργίας	53.642.646
ΔΡΑΣΗ 3. Αποκατάσταση ζημιών λοιπών δενδρωδών καλλιεργειών	3.818.919
ΔΡΑΣΗ 4. Αποκατάσταση ζημιών στη μελισσοκομία	4.359.613
ΔΡΑΣΗ 5. Αποκατάσταση ζημιών στην κτηνοτροφία	92.794.491
ΔΡΑΣΗ 6. Βελτίωση των γεωργικών διαρθρώσεων (Σχέδια Βελτίωσης- Νέοι Γεωργοί)	-
ΣΥΝΟΛΟ	277.558.901
Προτεραιότητα Μεταποίηση και Υπηρεσίες	
ΔΡΑΣΗ 1. Αποκατάσταση ζημιών στη μεταποίηση	7.197.950

ΔΡΑΣΗ 2. Αποκατάσταση ζημιών στον αγροτουρισμό	1.800.350
ΣΥΝΟΛΟ	8.998.300
Προτεραιότητα Απασχόληση	
ΔΡΑΣΗ 1. Πρόγραμμα απασχόλησης προσωπικού στην αντιπυρική προστασία	-
ΔΡΑΣΗ 2. Προσέλκυση νέων επενδύσεων & επιδότηση νέων θέσεων εργασίας	-
ΣΥΝΟΛΟ	-
Προτεραιότητα Υποδομές	
ΔΡΑΣΗ 1. Αποκατάσταση ζημιών στις υποδομές παρακολούθησης /διαχείρισης ακραίων υδρολογικών φαινομένων λόγω πυρκαγιάς	49.000.000
ΔΡΑΣΗ 2. Υποδομές προβλέψεων εκδήλωσης πυρκαγιών και πλημμυρικών φαινομένων (μετεωρολογικοί σταθμοί)	2.930.000
ΣΥΝΟΛΟ	51.930.000
ΣΥΝΟΛΟ ΠΡΟΥΠΟΛΟΓΙΣΜΟΥ	645.692.086

2.10 ΒΕΛΤΙΩΣΗ ΤΩΝ ΓΕΩΡΓΙΚΩΝ ΔΙΑΡΘΡΩΣΕΩΝ

(ΣΧΕΔΙΑ ΒΕΛΤΙΩΣΗΣ – ΝΕΟΙ ΓΕΩΡΓΟΙ)

Για τις εκμεταλλεύσεις των πυροπλήκτων περιοχών που υπέστησαν ζημιές από τις πυρκαγιές και οι οποίες πραγματοποιούν Σχέδιο Βελτίωσης, το οποίο μέχρι και τον Αύγουστο του 2007 δεν είχε ολοκληρωθεί, πρέπει να προβλεφθεί μια εύλογη χρονική παράταση (πενταετία) για την ολοκλήρωση του επενδυτικού τους σχεδίου. Κρίνεται σκόπιμη η χορήγηση χαμηλότοκων δανείων για την ευχερέστερη εξασφάλιση της ίδιας συμμετοχής στα νέα Σχέδια Βελτίωσης των πυροπλήκτων περιοχών. Προτείνεται επίσης, η αύξηση του ποσοστού επιδότησης των Σχεδίων Βελτίωσης στις πυρόπληκτες περιοχές. Τέλος, πρέπει να αποφευχθεί η χρησιμοποίηση των Σχεδίων Βελτίωσης ως μέσου για την αποκατάσταση ζημιών από τις πυρκαγιές σε εκμεταλλεύσεις, των οποίων ο αρχηγός δεν θα πραγματοποιούσε Σχέδιο Βελτίωσης εάν δεν είχαν προκληθεί οι ζημιές αυτές.

Για τις εκμεταλλεύσεις των Νέων Γεωργών που βρίσκονται σε πυρόπληκτες περιοχές και υπέστησαν ζημιές από τις πυρκαγιές, πρέπει να προβλεφθεί μια εύλογη χρονική παράταση για την εκπλήρωση των υποχρεώσεων των δικαιούχων. Η παράταση όμως αυτή πρέπει να δοθεί κατόπιν προσεκτικής εξέτασης όλων των δεδομένων και όχι αδιακρίτως, διότι το πρόβλημα της μη εκπλήρωσης των υποχρεώσεων των δικαιούχων μέσα στα

προβλεπόμενα χρονικά όρια ήταν ήδη πολύ έντονο και εκτεταμένο και πριν τις πρόσφατες πυρκαγιές. Έτσι, το 75% των ενταγμένων στο πρόγραμμα στις πυρόπληκτες περιοχές και το 77% στο σύνολο του νομού παρουσιάζουν διάφορες εκκρεμότητες ως προς την εκπλήρωση των υποχρεώσεών τους.

- **Στο πλαίσιο του μεσομακροπρόθεσμου αναπτυξιακού σχεδιασμού για τις πυρόπληκτες περιοχές του νομού, ιδιαίτερη σημασία έχει:**

α) Ο προσδιορισμός του πληθυσμού-στόχου για την εφαρμογή του κάθε μέτρου, δηλαδή τα πρόσωπα στα οποία κατά προτεραιότητα θα έπρεπε να στοχεύουν τα μέτρα,

β) Το ακριβές ποσό που θα απαιτηθεί από δημόσιους πόρους – Εθνικούς και Κοινοτικούς – για τη χρηματοδοτική υποστήριξη των μέτρων στην προγραμματική περίοδο 2007-2013. Έτσι, γνωρίζοντας εκ των προτέρων τη δημόσια δαπάνη ανά δικαιούχο, το έργο του προγραμματισμού μπορεί να διευκολυνθεί σημαντικά, έχοντας ως δεδομένα κάθε φορά τους διαθέσιμους πόρους και το πραγματικό ενδιαφέρον που υπάρχει για ένταξη στα εν λόγω μέτρα. Συγκεκριμένα:

1. **Σχέδια Βελτίωσης:** Οι κατά κύριο επάγγελμα αγρότες ηλικίας κάτω των 50 ετών, από τους οποίους έχουν αφαιρεθεί οι αγρότες με εγκεκριμένο ή εν δυνάμει επιλέξιμο Σχ.Β. την περίοδο 2000-2007. Σύμφωνα με τα πιο πρόσφατα διαθέσιμα στοιχεία, αυτοί ανέρχονται

σε 29.300 περίπου άτομα στο σύνολο των νομών και 11.300 περίπου στις πυρόπληκτες περιοχές.

2. **Νέοι Γεωργοί:** Τμήμα του πληθυσμού ηλικίας 15-39 ετών και των δύο φύλων. Ο πληθυσμός αυτός, σύμφωνα με την απογραφή πληθυσμού του 2001, για το σύνολο των νομών ανέρχεται σε 451.713 άτομα, από τα οποία τα 164.315 βρίσκονται στις πυρόπληκτες περιοχές.

- **Για τον ακριβέστερο προσδιορισμό του πληθυσμού-στόχου κάθε μέτρου απαιτείται περαιτέρω έρευνα για να διαπιστωθεί το πραγματικό ενδιαφέρον που υπάρχει για ένταξη στα εν λόγω μέτρα, τόσο στο σύνολο του νομού, όσο και στις πυρόπληκτες περιοχές του. Συγκεκριμένα:**

1. **Σχέδια Βελτίωσης:** Η δημόσια δαπάνη για κάθε κτηνοτροφικό Σχέδια Βελτίωσης της περιόδου 2000-2007 είναι κατά μέσο όρο 64.928 € για το σύνολο των νομών και 59.027 € για τις πυρόπληκτες περιοχές. Η αντίστοιχη δημόσια δαπάνη για τα Σχέδια Βελτίωσης φυτικής παραγωγής διαμορφώθηκε στα 35.941 €
2. **Νέοι Γεωργοί:** Η δημόσια δαπάνη ανά δικαιούχο για την περίοδο 2000-2006 ανήλθε στα 15.800 € για το σύνολο των νομών και στα 15.955 € για τις πυρόπληκτες περιοχές.

Πίνακας 1: Προϋπολογισμός Σχέδια Βελτίωσης ανά δικαιούχο στις πυρόπληκτες περιοχές στο σύνολο του Νομού

	Πυρόπληκτες Περιοχές		Σύνολο Νομού	
	Επιλέξιμος Προϋπολογισμός ανά Δικαιούχο (€)	Δημόσια Δαπάνη ανά Δικαιούχο (€)	Επιλέξιμος Προϋπολογισμός ανά Δικαιούχο (€)	Δημόσια Δαπάνη ανά Δικαιούχο (€)
Κτηνοτροφικά Σχέδια Βελτίωσης (2000-2007)	119.323	59.027	128.808	64.928
Σχέδια Βελτίωσης Φυτικής Παραγωγής (2000-2006)			72.171	35.941
Πληθυσμός - Στόχος για τα Σχέδια Βελτίωσης (Αγρότες)		11.300		29.300
Νέοι Γεωργοί (2000-2006)		15.955		15.800

Πηγή: Στοιχεία Ο.Σ.Δ.Ε, επεξεργασία μελετητικής ομάδας

2.11 ΑΠΟΚΑΤΑΣΤΑΣΗ ΖΗΜΙΩΝ ΣΤΗΝ ΜΕΤΑΠΟΙΗΣΗ

Ο αριθμός των τυροκομείων ανέρχεται σε 110 και κανένα από αυτά δεν υπέστη κάποια άμεση απώλεια. Οι εκτιμώμενες έμμεσες απώλειες στα τυροκομεία των νομών ανέρχονται στα 3.801.350€, εξαιτίας της μείωσης της γαλακτοπαραγωγής κατά 38.013,5 τόνους αιγοπρόβειου γάλακτος και 1.180

τόνους αγελαδινού λόγω καταστροφής του ζωικού κεφαλαίου και μείωσης της βοσκήσιμης ύλης. Δεδομένου ότι αρκετά από τα τυροκομεία των πυροπλήκτων περιοχών έχουν ανακαινιστεί ή ανακατασκευαστεί σε μεγάλο ποσοστό με επιδότηση και δανειοδότηση, προτείνεται η οικονομική ενίσχυση τους λόγω των έμμεσων απωλειών εισοδήματος που υπέστησαν και προκειμένου να μπορέσουν να ανταποκριθούν στις δανειακές υποχρεώσεις τους.

Στα 177 ελαιουργεία των νομών επίσης δεν κατεγράφη καμία άμεση απώλεια. Οι εκτιμώμενες έμμεσες απώλειες στα ελαιουργεία των νομών ανέρχονται στα 1.476.600 €. Λόγω των εμμέσων αυτών απωλειών προτείνεται η οικονομική ενίσχυση των ελαιουργείων των πληγισών περιοχών προκειμένου να ανταποκριθούν στις δανειακές υποχρεώσεις τους. Παράλληλα με τις ενισχύσεις αυτές προτείνεται η προώθηση: α) της μετακίνησης των ενισχυομένων μονάδων εκτός πόλεων και οικισμών, β) του εκσυγχρονισμού των μονάδων με την εφαρμογή τεχνολογιών ψυχρής έκθλιψης και γ) της εφαρμογής από τις μονάδες που θα εκσυγχρονιστούν, συστήματος έκθλιψης δύο φάσεων.

Τέλος, αναφέρεται η απώλεια ενός οινοποιείου, η αποκατάσταση του οποίου θα στοιχίσει 1.100.000 €. Οι εκτιμώμενες έμμεσες απώλειες στα οινοποιεία των νομών ανέρχονται στα 820.000 €. Ο συνολικός προϋπολογισμός για την ενίσχυση της μεταποίησης στους νομούς ανέρχεται σε 7.197.950 €.



2.12 ΑΠΟΚΑΤΑΣΤΑΣΗ ΖΗΜΙΩΝ ΣΤΟΝ ΑΓΡΟΤΟΥΡΙΣΜΟ

Στους πυρόπληκτους νομούς έξι επενδύσεις έχουν υποστεί άμεση ζημία. Για την αποκατάσταση των επιπτώσεων απαιτείται να υλοποιηθεί επιπρόσθετη επένδυση ώστε να εξασφαλισθεί η βιωσιμότητα της λειτουργίας τους. Το συνολικό κόστος αυτών των επενδύσεων ανέρχεται σε 1.800.350 €.

Επιπλέον των μέτρων οικονομικής ενίσχυσης των επενδύσεων που αναφέρονται, σημαντικές ενέργειες σχετικά με την ανασυγκρότηση του αγροτουρισμού στις πληγείσες περιοχές, οι οποίες πρέπει να αναληφθούν και να

εμπíπτουν στο γενικότερο πλαίσιο της οικονομικής ανασυγκρότησης και διατήρησης του κοινωνικού ιστού των περιοχών είναι:

- Η φροντίδα για την όσον το δυνατόν συντομότερη αποκατάσταση του φυσικού περιβάλλοντος.
- Η αποτροπή του ενδεχομένου φυγής ανθρώπινου δυναμικού από τις περιοχές.

Ειδικότερες ενέργειες - δράσεις που κρίνονται απαραίτητες για την υποστήριξη των επενδύσεων που λειτουργούν ήδη στην περιοχή ενώ συντελούν και στην περαιτέρω ανάπτυξη του αγροτουρισμού είναι:

α Άμεση προκήρυξη κύκλου επενδυτικών σχεδίων, με στόχευση των δράσεων σε επενδύσεις αποκατάστασης του τοπίου, αποκατάστασης /εξωραϊσμού δημόσιων χώρων, πλατειών των χωριών, δημιουργίας πολιτιστικών κέντρων για αναβίωση πολιτιστικών εκδηλώσεων, εκτέλεσης μικρών δημόσιων έργων κλπ τα οποία μπορούν να συμβάλουν στην τόνωση της τουριστικής κίνησης και στη συγκράτηση πληθυσμού στις περιοχές.

α Συγκρότηση ενός φορέα που θα αναλάβει το έργο της εκπόνησης στρατηγικού σχεδίου ανάπτυξης του αειφόρου τουρισμού στις πληγείσες περιοχές σε επίπεδο περιφέρειας ή και όλων των νομών. Ο σχεδιασμός αυτός θα πρέπει να προωθεί καινοτόμα σχέδια ανάπτυξης εναλλακτικών μορφών τουρισμού, που θα βρίσκονται σε λειτουργική διασύνδεση με τις υποδομές τουρισμού στις μη πληγείσες γειτονικές περιοχές του κάθε νομού και θα επιδιώκουν την ποιοτική αναβάθμιση της γεωργοκτηνοτροφικής παραγωγής (προϊόντα ποιότητας κλπ). Στη βάση της συνεργασίας και διαβούλευσης των

αναπτυξιακών φορέων των περιοχών, το σχέδιο θα πρέπει να συμπεριλάβει την αξιοποίηση πόρων έξω από τα όρια ενός νομού, σε μια προσπάθεια ενίσχυσης της συμπληρωματικότητας της συνεισφοράς των πόρων στη δημιουργία αγροτουριστικών προϊόντων.

α Αξιοποίηση των αναπτυξιακών μελετών που είχαν εκπονηθεί στις περιοχές παρεμβάσεων για την εφαρμογή των Ο.Π.Α.Α.Χ., των Π.Ε.Π. και της Κοινοτικής Πρωτοβουλίας LEADER+, για τη συγκρότηση της εικόνας των τοπικών πόρων και εκπόνηση πρόσθετων μελετών αποτύπωσης της μετά την καταστροφή εικόνας των τοπικών πόρων για την καταγραφή των δυνατοτήτων αποκατάστασης και αναβάθμισής τους.

α Σχεδιασμός της διασύνδεσης του παράκτιου τουρισμού με εναλλακτικές μορφές τουρισμού στην ενδοχώρα των περιοχών, όπως με τη δημιουργία μονοπατιών τα οποία θα διασυνδέουν τη γεωργική παραγωγική φυσιογνωμία της περιοχής με τον τουρισμό. Γενικότερα προβλέπεται σχεδιασμός της διασύνδεσης τουριστικών προορισμών μεταξύ τους όσον αφορά την ευρύτερη περιοχή της Πελοποννήσου και της Στερεάς Ελλάδας (θεματικές διαδρομές, δημιουργία δικτύων αγροτουριστικών επιχειρήσεων, όπως επισκέψιμα αγροκτήματα, οικολογικές κατασκηνώσεις κ.ά.).

α Σχεδιασμός και υλοποίηση προγραμμάτων γυναικείας και νεανικής επιχειρηματικότητας με στοχευμένη επαγγελματική κατάρτιση στην αξιοποίηση/μεταποίηση γεωργικών προϊόντων ή την προβολή στοιχείων της πολιτισμικής κληρονομιάς της περιοχής και υποστήριξη της γυναικείας συνεταιριστικής οργάνωσης.

α Συστηματική και σχεδιασμένη προβολή και διαφήμιση των περιοχών με στόχευση στα επί μέρους συστατικά που συνθέτουν το αγροτουριστικό προϊόν, όπως την πολιτισμική κληρονομιά, τα τοπικά προϊόντα ποιότητας και το στοιχείο της φιλοξενίας του έμπυχου δυναμικού που παραμένει αναλλοίωτο και μετά την καταστροφή.



2.13 ΑΠΑΣΧΟΛΗΣΗ

Οι πυρκαγιές στις πυρόπληκτες περιοχές έπληξαν άμεσα το εισόδημα και την απασχόληση του αγροτικού πληθυσμού των περιοχών αυτών. Ιδιαίτερα επλήγη το εισόδημα και η απασχόληση μεγάλου αριθμού γεωργών/ κτηνοτρόφων, που οι εκμεταλλεύσεις τους υπέστησαν ζημιές καθώς και το εισόδημα των μεταναστών που απασχολούνταν μόνιμα ή εποχιακά στις γεωργικές εκμεταλλεύσεις των περιοχών αυτών. Παράλληλα η μείωση της γεωργικής παραγωγής αναμένεται να επηρεάσει αρνητικά και την απασχόληση των μονάδων μεταποίησης των γεωργικών προϊόντων που λειτουργούν στις περιοχές αυτές (ελαιουργεία, τυροκομεία, οινοποιεία). Επιπλέον αναμένονται αρνητικές επιπτώσεις στην απασχόληση του πληθυσμού των πυροπλήκτων περιοχών από την γενικότερη μείωση της οικονομικής δραστηριότητας. Εκτιμήσεις για την μείωση της απασχόλησης δεν είναι δυνατό να υπάρξουν, αφού απαιτείται γνώση των διασυνδέσεων των οικονομικών δραστηριοτήτων στις τοπικές πυρόπληκτες οικονομίες.

Με βάση τα παραπάνω κύρια προτεραιότητα στις πυρόπληκτες περιοχές πρέπει να είναι η στήριξη της απασχόλησης του αγροτικού πληθυσμού. Επομένως η ανασυγκρότηση των πυροπλήκτων περιοχών και η αποκατάσταση των ζημιών στο παραγωγικό σύστημα και στο φυσικό περιβάλλον (αντιπλημμυρικά έργα, δασικά κλπ) πρέπει να διασυνδεθούν με την απασχόληση του αγροτικού πληθυσμού και κυρίως των γεωργών/ κτηνοτρόφων που υπέστησαν σημαντικές ζημιές.

Απασχόληση μονίμων κατοίκων πυροπλήκτων περιοχών, ασφαλιζομένων στον ΟΓΑ και κατόχων γεωργικής και κτηνοτροφικής εκμετάλλευσης που υπέστη ζημιές (άνω του 50% της εκμετάλλευσης με βάση βεβαίωση Δήμου και τις Υπηρεσίες Αγροτικής Ανάπτυξης της Νομαρχιακής Αυτοδιοίκησης). Η υλοποίηση της πρότασης αυτής είναι δυνατή στα πλαίσια του Προγράμματος του Ο.Α.Ε.Δ. Επιχορήγησης Επιχειρήσεων Οργανισμών Τοπικής Αυτοδιοίκησης Α΄ και Β΄ βαθμού για την απασχόληση 6000 ανέργων ηλικίας 18-64 ετών με τίτλο «Πρόγραμμα Αναδάσωσης και Αντιπλημμυρικών Έργων» (ΦΕΚ 1717/3/28-8-2007, Απόφαση υπ. Αρ. 31641/27-08-2007 του Υπουργού Απασχόλησης και Κοινωνικής Προστασίας).

Η εφαρμογή της πρότασης προϋποθέτει την τροποποίηση της παραπάνω απόφασης ώστε το Πρόγραμμα να συμπεριλάβει και τους πυρόπληκτους γεωργούς/ κτηνοτρόφους και να εφαρμοσθεί για δύο χρόνια. Η πρόταση αυτή θα έχει ως αποτέλεσμα, παράλληλα με την υλοποίηση των αντιπλημμυρικών έργων και των έργων αναδάσωσης και αποκατάστασης των καμένων δασών, την άμεση εισροή εισοδήματος στους γεωργούς/ κτηνοτρόφους των πυροπλήκτων περιοχών και την στήριξη της απασχόλησης τους. Φορέας υλοποίησης του Προγράμματος είναι ο ΟΑΕΔ και οι τελικοί δικαιούχοι προτείνεται να ορισθούν οι Αναπτυξιακές Εταιρείες των πυροπλήκτων περιοχών. Το πρόγραμμα μπορεί να υλοποιηθεί με βάση το θεσμικό πλαίσιο των Προγραμματικών Συμβάσεων για τις πυρόπληκτες περιοχές των Νομών με την συνεργασία των Αναπτυξιακών Εταιρειών, των Δασικών Υπηρεσιών και της Νομαρχιακής Αυτοδιοίκησης.



Ο Προϋπολογισμός της πρότασης για την απασχόληση μονίμων κατοίκων των πυροπλήκτων περιοχών ηλικίας 18-65 ετών ασφαλιζομένων στον ΟΓΑ και κατόχων γεωργικών/ κτηνοτροφικών εκμεταλλεύσεων που έχουν πληγεί.

Με βάση το ισχύον Πρόγραμμα ΟΑΕΔ για την απασχόληση ανέργων κατοίκων των πυροπλήκτων περιοχών στα αντιπλημμυρικά έργα και στις αναδασώσεις των περιοχών αυτών, είναι διάρκειας δυο ετών, αφορά την απασχόληση 6000 ατόμων και έχει συνολικό κόστος 64.800.000 Ευρώ (μέσο κόστος ανά θέση εργασίας στη διετία 10.800 Ευρώ).

Στις πυρόπληκτες περιοχές οι κατά κύριο επάγγελμα αγρότες (ασφαλισμένοι στον ΟΓΑ) ηλικίας μέχρι 65 ετών (δικαιούχοι της ενιαίας ενίσχυσης) ανέρχονται σε 20.428 όπως προκύπτει από τον παρακάτω Πίνακα.

Πίνακας 2: Κατά κύριο επάγγελμα αγρότες, δικαιούχοι της ενιαίας αποδεσμευμένης ενίσχυσης (<65 ετών) στις πυρόπληκτες και στο σύνολο των περιοχών

Νομοί	Αριθμός αγροτών πυροπλήκτων περιοχών	Σύνολο Αγροτών στους 7 νομούς
Αρκαδία	709	2.999
Αχαΐα	904	7.475
Ηλεία	7.498	10.364
Κορινθία	2.593	7.079
Λακωνία	3.887	10.272
Μεσσηνία	3.704	10.103
Εύβοια	1.133	5.005
Σύνολο	20.428	53.297

Πηγή: Στοιχεία Ο.Σ.Δ.Ε, επεξεργασία μελετητικής ομάδας

Αν και είναι γνωστός ο αριθμός των δικαιούχων που δήλωσαν ζημιές στις γεωργικές τους εκμεταλλεύσεις (42.990 δηλώσεις με βάση τα στοιχεία του ΕΛ.Γ.Α. για τους 7 Νομούς) δεν υπάρχουν δεδομένα πόσοι από αυτούς είναι κατά κύριο επάγγελμα αγρότες, ηλικίας 18-65 ετών. Επομένως δεν είναι δυνατόν να εκτιμηθεί στη φάση αυτή πόσοι από τους 20.428 κατά κύριο επάγγελμα αγρότες στις πυρόπληκτες περιοχές έχουν υποστεί σοβαρές ζημιές και μπορεί να εμπόπουν στο εν λόγω Πρόγραμμα.

Αν γίνει δεκτή η υπόθεση ότι σχεδόν το ήμισυ (50%) των αγροτών αυτών έχει υποστεί σημαντικές ζημιές, τότε ο μέγιστος αριθμός των κατά κύριο επάγγελμα αγροτών που θα μπορούσαν να εμπίπτουν στο Πρόγραμμα εκτιμάται σε 10.214 αγρότες και συνεπώς το κόστος του προγράμματος εκτιμάται αναλογικά στα 110.311.200 Ευρώ.

Αν γίνει δεκτή η υπόθεση ότι το 1/3 (33%) των αγροτών αυτών έχουν υποστεί σημαντικές ζημιές, τότε ο αριθμός των αγροτών που θα μπορούσαν να επωφεληθούν από το Πρόγραμμα εκτιμάται στις 6.800 αγρότες και αντίστοιχα το κόστος του Προγράμματος σε 73.440.000 Ευρώ. Ο προσδιορισμός του κόστους του Προγράμματος σε επίπεδο Νομού επιμερίζεται αναλογικά με βάση τον αριθμό των παραγωγών που παρουσιάζονται στον Πίνακα 1.

Στα πλαίσια του Αναπτυξιακού Νόμου 3522/2006 (ΦΕΚ 276 Τεύχος Α, 22-12-2006) προτείνεται η επιδότηση θέσεων εργασίας που δημιουργούνται από τις επενδύσεις στις πυρόπληκτες περιοχές.

Προτείνεται οι επιχειρήσεις που επενδύουν στις πυρόπληκτες περιοχές να έχουν υψηλότερη επιχορήγηση και να επιδοτούνται οι θέσεις εργασίας που δημιουργούνται για δυο χρόνια. Η υλοποίηση μιας τέτοιας πρότασης προβλέπεται να ενισχύσει την απασχόληση και τα εισοδήματα στις πυρόπληκτες περιοχές. Στην φάση αυτή δεν είναι δυνατή η εξειδίκευση της πρότασης και η εκτίμηση του κόστους της δεδομένου ότι απαιτείται συνεργασία με την Δ/ση Ιδιωτικών Επενδύσεων του Υπουργείου Οικονομίας.

**Πίνακας 3: Καμένες εκτάσεις εντός των Προστατευόμενων Περιοχών
NATURA**

Καμένες προστατευόμενες περιοχές Natura	Έκταση (στρ.)	Καμένη έκταση ως προς την συνολική έκταση των Προστατευόμενων Περιοχών (%)
Δάσος & λίμνη Καϊάφα	7.577	22,5
Ολυμπία	670	21,3
Οροπέδιο Φολόης	29.943	30,7
Όρος Ταΰγετος	86.542	16,3
Όρος Πάρνωνας	45.066	8,1
Όρη Μπαρμπάς & Κλωκός, Φαράγγι Σελινούντα	30.476	50,4
Φαράγγι Βουραϊκού	6.362	29,2
Σύνολο Περιοχών Natura	206.636	22,3

Πηγή: Στοιχεία Ο.Σ.Δ.Ε, επεξεργασία μελετητικής ομάδας

Οι άνευ προηγουμένου ανθρώπινες απώλειες και η συντελεσθείσα καταστροφή στον οικιστικό ιστό, στο παραγωγικό σύστημα και στους φυσικούς

πόρους, θέτουν επί τάπητος το ζήτημα της επανεξέτασης της διάρθρωσης και του τρόπου λειτουργίας των μηχανισμών μετάδοσης και διάχυσης της τεχνογνωσίας στις πληγείσες περιοχές. Η ήδη προβληματική κατάσταση που επικρατούσε πριν τις πυρκαγιές στις υπόψη περιοχές, οι οποίες εμφάνιζαν κατά κανόνα υψηλότερα ποσοστά γήρανσης και χαμηλότερα επίπεδα εκπαίδευσης και επαγγελματικής κατάρτισης, έχει αναμφίβολα επιδεινωθεί.

Για το σκοπό αυτό απαιτείται άμεση αξιολόγηση των αποτελεσμάτων των διαφόρων προγραμμάτων που εφαρμόστηκαν κατά τη διάρκεια της προγραμματικής περιόδου του Γ΄ Κ.Π.Σ. με φορείς τον Ο.Γ.Ε.Ε.Κ.Α. «ΔΗΜΗΤΡΑ», τα Κ.Ε.Κ. και το ΥΠ.Ε.Π.Θ. (πρόγραμμα ΗΣΙΟΔΟΣ), κ.λπ. Σε επόμενη φάση το ζήτημα της ενίσχυσης του μορφωτικού επιπέδου και της επαγγελματικής κατάρτισης με στόχο την ενίσχυση της αυτοδυναμίας των άμεσων παραγωγών στη διαδικασία λήψης των αποφάσεων, θα τύχει ιδιαίτερης προσοχής. Στο πλαίσιο αυτό, η συνεργασία του Γ.Π.Α. με τις Τοπικές Αρχές και τη Νομαρχιακή Αυτοδιοίκηση ενδέχεται να αποβεί ιδιαίτερα σημαντική.

2.14 ΜΕΤΡΑ ΑΜΜΕΣΗΣ ΟΙΚΟΝΟΜΙΚΗΣ ΥΠΟΣΤΗΡΙΞΗΣ

• ΜΕΤΡΑ ΓΙΑ ΤΟΥΣ ΠΥΡΟΠΛΗΚΤΟΥΣ

1. Πενταπλασιασμός του προνοιακού βοηθήματος για την κάλυψη των πρώτων αναγκών των πληγέντων που ως σήμερα ήταν διαμορφωμένο στα 600 ευρώ. Καθορίζεται στα 3000 ευρώ.

2. Αύξηση της αποζημίωσης για οικοσκευή και άμεσα έξοδα επισκευής κατοικιών από 6000 ευρώ που προβλεπόταν μέχρι σήμερα σε 10000 ευρώ. Δηλαδή, πρόκειται για μια αύξηση 4000 ευρώ.

3. Ειδική μέριμνα για τις οικογένειες που είναι στην πολύ θλιβερή θέση να έχουν χάσει ανθρώπους τους. Αυτές οι οικογένειες θα έχουν την ίδια ειδική μέριμνα που προβλέπεται να υπάρχει για τις οικογένειες που χάνουν ανθρώπους εν υπηρεσία. Επίσης η αποζημίωση για άμεσες ανάγκες στον πλησιέστερο συγγενή θανόντα αυξάνεται από 6000 ευρώ σε 10000 ευρώ και στον τραυματία με μόνιμη και μη ανατάξιμη βλάβη από 4500 ευρώ σε 8000 ευρώ.

4. Οικονομική ενίσχυση ποσού 3.000 ευρώ σε κάθε οικογένεια για την κάλυψη των πρώτων αναγκών τους. Το ποσό αυτό προσαυξάνεται με ποσό 1.000 ευρώ για τις πολύτεκνες οικογένειες και για κάθε άτομο με αναπηρία.

5. Οικονομική ενίσχυση ποσού 10.000 ευρώ κατά νοικοκυριό για αντικατάσταση της οικοσκευής και αυτό αφορά τόσο για τις κύριες όσο και τις δευτερεύουσες κατοικίες. Το ίδιο ποσό καταβάλλεται και για άμεσα έξοδα επισκευής κατοικιών.

6. Οικονομική ενίσχυση 8.000 ευρώ σε άτομα που εξ αιτίας της πυρκαγιάς υπέστησαν μόνιμη και μη αναστρέψιμη βλάβη που οδηγεί σε αναπηρία 60% και άνω.

Τα ποσά αυτά δίδονται άμεσα με μόνα δικαιολογητικά την αίτηση του ενδιαφερομένου και μια υπεύθυνη δήλωση για τις ζημιές που υπέστησαν.

Μετά την είσπραξη των χρημάτων ο ενδιαφερόμενος θα υποβάλλει τα υπόλοιπα δικαιολογητικά που απαιτεί η νομοθεσία.

7. Αναστολή της πληρωμής των ληξιπρόθεσμων υποχρεώσεων των πληγέντων στις Εφορίες για 6 μήνες.

8. Αναστολή για 6 μήνες της καταβολής τρεχουσών εισφορών. Μέσα στο εξάμηνο προβλέπεται και η ρύθμιση όλων των καθυστερουμένων ασφαλιστικών εισφορών, όλων των Ασφαλιστικών Ταμείων και του ΟΓΑ.

9. Άμεση χορήγηση μιας επιπλέον σύνταξης, ως έκτακτης οικονομικής ενίσχυσης, σε όλους τους συνταξιούχους, όλων των Ασφαλιστικών Ταμείων και του ΟΓΑ.

10. Έκτακτη οικονομική ενίσχυση, ίση με 3 μηνιαία επιδόματα, δηλαδή 1.101 ευρώ, από τον ΟΑΕΔ, στους εγγεγραμμένους ανέργους των πληγεισών περιοχών.

11. Ειδικό Πρόγραμμα Επιχορήγησης του ΟΑΕΔ, 12 μηνών , για την απασχόληση 6.000 ανέργων, προκειμένου να επιταχυνθεί η προσπάθεια άμεσης αναδάσωσης των περιοχών που επλήγησαν από τις πυρκαγιές. Το Πρόγραμμα αυτό εντάσσεται στο Σχέδιο Ανασυγκρότησης.

12. Ειδικό Ταμείο Αντιμετώπισης Εκτάκτων Αναγκών, όπου ο ΟΑΕΔ συνεισφέρει, σε πρώτη φάση, 10 εκατομμύρια ευρώ και ο Οργανισμός Εργατικής Εστίας 1 εκατομμύριο ευρώ.

13. Χορήγηση πλήρους σύνταξης σε ένα μέλος της οικογενείας των θυμάτων, θανόντων από τις πυρκαγιές, κατ` αναλογία των διατάξεων χορήγησης σύνταξης στα θύματα τρομοκρατικών ενεργειών.

14. Δωρεάν φιλοξενία των αστέγων δικαιούχων του Οργανισμού Εργατικής Εστίας, που έχουν ανάγκη άμεσης στέγασης, είτε σε ξενοδοχεία με τα οποία έχει συμβληθεί ο Οργανισμός στα πλαίσια του Εκδρομικού Προγράμματος, είτε σε ξενοδοχεία που συμμετέχουν στο Πρόγραμμα του Κοινωνικού Τουρισμού.

15. Δωρεάν χορήγηση έξι δελτίων αγοράς βιβλίων – σχολικών ειδών, για τα παιδιά δικαιούχων οικογενειών του Οργανισμού Εργατικής Εστίας, των πυρόπληκτων περιοχών .

16. Έκτακτη οικονομική ενίσχυση 1.500 ευρώ και ελεύθερη σίτιση, ανεξαρτήτως οικονομικής κατάστασης, καθ' όλη τη διάρκεια του ακαδημαϊκού έτους στους φοιτητές που κατάγονται από πυρόπληκτες περιοχές.

• **ΜΕΤΡΑ ΓΙΑ ΤΗΝ ΣΤΕΓΑΣΗ**

1. Ο κάθε άστεγος πυρόπληκτος μπορεί να ζητήσει ή ένα μεταφερόμενο οικίσκο ή επιδότηση ενοικίων για τη διαμονή του.
2. Η αποστολή και εγκατάσταση λυομένων οικίσκων των δύο και τριών δωματίων γίνεται σε συνεργασία με την Περιφέρεια και την Τοπική Αυτοδιοίκηση, στους χώρους που θα υποδείξουν. Οι οικίσκοι αυτοί είναι πλήρως οργανωμένοι και θα συνδεθούν άμεσα με ηλεκτρικό ρεύμα, αποχέτευση και ύδρευση.
3. Αναλυτικά για την επιδότηση ενοικίων:
4. Η επιδότηση χορηγείται στους ιδιοκτήτες ή ενοικιαστές κατοικιών που καταστράφηκαν ολοσχερώς ή παρουσιάζουν ζημιές που τις καθιστούν ακατάλληλες προς χρήση από τις πυρκαγιές.
5. Τα ποσά της επιδότησης είναι :
6. 250 ευρώ το μήνα για μεμονωμένα άτομα,
7. 300 ευρώ το μήνα για οικογένειες μέχρι 3 άτομα,
8. 350 ευρώ το μήνα για οικογένειες μέχρι 4 άτομα και
9. 400 ευρώ το μήνα για οικογένειες με περισσότερα άτομα

Η επιδότηση για τους ιδιοκτήτες κατοικιών χορηγείται μέχρι την επισκευή ή την ανακατασκευή της κατοικίας τους με ανώτατο χρονικό διάστημα 2 χρόνια. Για

τους ενοικιαστές των κατοικιών που υπέστησαν βλάβες, χορηγείται η επιδότηση για 6 μήνες.

10. Απλοποιούνται οι διαδικασίες για την έναρξη χορήγησης της επιδότησης και απαιτούνται μόνον η προσκόμιση από τον δικαιούχο μιας υπεύθυνης δήλωσης και μια βεβαίωση από τον Δήμο για την διεύθυνση της κατοικίας του.

- **ΜΕΤΡΑ ΓΙΑ ΤΙΣ ΜΕΤΑΚΙΝΗΣΕΙΣ**

Παροχή δωρεάν μετακίνησης από τα ΚΤΕΛ για τους κατοίκους των πυρόπληκτων περιοχών και των κρατικών λειτουργιών μέχρι την ομαλοποίηση της κατάστασης, τουλάχιστον έως τα τέλη Σεπτεμβρίου, αποφασίστηκε (στις 29.08.2007) στο Υπουργείο Μεταφορών και Επικοινωνιών κατά τη διάρκεια συνάντησης με τους προέδρους των ΚΤΕΛ, στους πέντε πυρόπληκτους νομούς της χώρας (Ηλείας, Λακωνίας, Μεσσηνίας, Αρκαδίας και Ευβοίας) και τον πρόεδρο της Ομοσπονδίας των ΚΤΕΛ. Επίσης θα ενισχυθούν τα δρομολόγια προκειμένου να καλυφθούν οι ανάγκες μετακίνησης των κατοίκων.

- **ΜΕΤΡΑ ΓΙΑ ΤΟΥΣ ΑΓΡΟΤΕΣ**

1. Οποιοδήποτε υπέστη ζημιά η περιουσία του (καλλιέργειες ,ζώα, κλπ) δικαιούται σε πρώτη φάση αποζημίωση 3.000 ευρώ. Στη συνέχεια ο ΕΛΓΑ θα προσθέσει τα ποσά του τυχόν υπολείπονται. Στην άμεση προπληρωμή περιλαμβάνονται και εκκρεμείς πληρωμές των προγραμμάτων ΠΣΕΑ, των ετών 2003, 2004, 2005 και 2006.

2. Το ποσό προπληρωμής με ταμειακή διευκόλυνση χωρίς επιβάρυνση του αγρότη ή κτηνοτρόφου, ανα είδος καλλιέργειας, είναι:

-Ελαιοκαλλιέργεια, 150 ευρώ ανα στρέμμα

- Εσπεριδοειδή και βερικοκιές 300 ευρώ ανα στρέμμα
- Συκιές και μουσμουλιές 100 ευρώ ανα στρέμμα
- Φιστικιές 150 ευρώ ανα στρέμμα
- Ακρόδρυα 50 ευρώ ανα στρέμμα
- Αμπέλια, σταφίδες και ακτινίδια 150 ευρώ ανα στρέμμα
- Κηπευτικά 200 ευρώ ανα στρέμμα
- Αροτραίες καλλιέργειες 100 ευρώ ανα στρέμμα
- Αιγοπρόβατα 80 ευρώ ανα ζώο
- Βοοειδή και ιπποειδή 300 ευρώ ανα ζώο
- Μελισσοσμήνη 60 ευρώ ανα κυψέλη.

Επίσης, για σταβλικές εγκαταστάσεις έχει προβλεφθεί αυξημένο ποσό προπληρωμής:

A. για δαπάνες ζωοτροφών

B. για αποκατάσταση ζημιών, κτισμάτων με βάση τα τ.μ.

Για την πληρωμή που αφορά τις πυρκαγιές του Αυγούστου, απαιτείται μόνον μία αίτηση - υπεύθυνη δήλωση στον ανταποκριτή του ΕΛΓΑ ή το πλησιέστερο υποκατάστημα ΕΛΓΑ η οποία υποβάλλεται ατελώς. Για τους πληγέντες αγρότες προγραμμάτων ΠΣΕΑ των προηγούμενων ετών και έτους 2007 για πυρκαγιές μέχρι και Ιουλίου, ο ΕΛΓΑ προχωρεί τη διαδικασία με βάση τις αρχικές δηλώσεις ζημίας που έχουν ήδη υποβληθεί και τις προεκτιμήσεις ή εκτιμήσεις που πραγματοποιήθηκαν απ' τον ΕΛΓΑ μέχρι σήμερα.

• **ΜΕΤΡΑ ΓΙΑ ΑΝΕΓΕΡΣΗ ΚΤΗΝΟΤΡΟΦΙΚΩΝ**

ΕΓΚΑΤΑΣΤΑΣΕΩΝ

1. Δεν απαιτείται έκδοση οικοδομικής άδειας για την κατασκευή κτηνοτροφικών εγκαταστάσεων (συμβατική κατασκευή ή σιδηροκατασκευή) εφόσον οι κτηνοτρόφοι επιλέξουν μεταξύ των 20 διαφορετικών μελετών (αρχιτεκτονικά, λειτουργικά και στατικά) που έχουν συνταχθεί από τις υπηρεσίες του Υπουργείου Αγροτικής Ανάπτυξης και Τροφίμων, οι οποίες και πληρούν όλες τις απαραίτητες προϋποθέσεις καλής λειτουργικότητας, καλής διαβίωσης των ζώων και προστασίας των εργαζομένων. Το μέγιστο εμβαδόν των εγκαταστάσεων αυτών ανέρχεται σε 300 τ.μ.
2. Μπορούν να εξαιρεθούν από την κατεδάφιση τα αυθαίρετα κτίσματα των πτηνοκτηνοτροφικών μονάδων που έχουν κατασκευασθεί πριν από τις 23/3/2003, εφόσον πληρούν περιβαλλοντικούς και υγειονομικούς όρους. Σημειώνεται ότι η εξαίρεση γίνεται χωρίς κανένα πρόστιμο ή άλλο τέλος προς το Δημόσιο και η διάταξη αυτή έχει προθεσμία μέχρι το τέλος του 2007.

• **ΜΕΤΡΑ ΓΙΑ ΤΙΣ ΕΠΙΧΕΙΡΗΣΕΙΣ**

1. Μέτρα για την άμεση ανακούφιση των επιχειρήσεων που επλήγησαν από τις πυρκαγιές οφείλει να παίρνει κάθε κράτος, αυξάνοντας τις δαπάνες του κρατικού προϋπολογισμού για την αντιμετώπιση των ζημιών.
2. Ενίσχυση για την κάλυψη των άμεσων αναγκών με το ποσό των 5.000 ευρώ.

3. Αναστολή για 6 μήνες της καταβολής ΦΠΑ και άλλων παρακρατούμενων φόρων, καθώς και δόσεων του φόρου εισοδήματος και ληξιπρόθεσμων χρεών τους.
4. Αναστολή για 6 μήνες των πλειστηριασμών - όπως και για τα φυσικά πρόσωπα - καθώς και της υποχρέωσης καταβολής σε τράπεζες των ληξιπρόθεσμων υποχρεώσεων που απορρέουν από δανειακές συμβάσεις.
5. Αναστολή για 6 μήνες της εκτέλεσης εξωστικών δικαστικών αποφάσεων, όπως και για τα φυσικά πρόσωπα.
6. Το ποσοστό των επιχειρήσεων που καλύπτεται από το Ταμείο Εγγυοδοσίας μικρών και πολύ μικρών επιχειρήσεων και ήταν μέχρι σήμερα στο 70%, αυξάνεται στο 80%.
7. Η επιδότηση του επιτοκίου, που κάλυπτε μέχρι σήμερα το 4% του κόστους δανεισμού, θα καλύπτει πλέον το σύνολο των τόκων. Επιπλέον για όλες τις επιχειρήσεις που βρίσκονται στους πυρόπληκτους νομούς Μεσσηνίας, Ηλείας, Αρκαδίας, Λακωνίας και Εύβοιας τα μέτρα περιλαμβάνουν πάγωμα ληξιπρόθεσμων και μη οφειλών έως τις 31 Αυγούστου 2007 προς τις τράπεζες. Οι οφειλές αυτές κεφαλαιοποιούνται και γίνονται ένα νέο δάνειο, με περίοδο χάριτος 28 μηνών. Δηλαδή, η πρώτη δόση είναι καταβλητέα στις 31 Δεκεμβρίου 2009. Η συνολική διάρκεια του δανείου είναι 10 χρόνια, συμπεριλαμβανομένης και της περιόδου χάριτος. Οι τόκοι του δανείου για την περίοδο χάριτος θα επιδοτούνται από το κράτος κατά 100% κατά την περίοδο χάριτος, και κατά 50% για την υπόλοιπη διάρκεια του δανείου.
8. Επιδοτείται από το κράτος η χορήγηση κεφαλαίων κίνησης από τις τράπεζες. Η επιδότηση των τόκων θα είναι στο 100% για δάνεια έως 5.000 ευρώ, 80% για δάνεια έως 20.000 ευρώ, 50% για δάνεια έως 60.000 ευρώ και 30% για δάνεια έως 90.000 ευρώ. Τα δάνεια αυτά θα φτάνουν μέχρι το 35% του τζίρου των επιχειρήσεων το 2006 και θα είναι διάρκειας 60 μηνών.

9. Καλύπτεται από τον ΟΠΕ το κόστος παρουσίας τους σε Διεθνείς Εκθέσεις του εξωτερικού μέχρι το τέλος του 2007.

10. Μέσα από το νέο επιχειρησιακό πρόγραμμα «Ανταγωνιστικότητα και Επιχειρηματικότητα» του Υπουργείου Ανάπτυξης δίνεται άμεση χρονική προτεραιότητα και αυξημένη χρηματοδοτική βαρύτητα στην ενίσχυση της επιχειρηματικότητας στους πυρόπληκτους νομούς».

• ΦΟΡΟΛΟΓΙΚΗ ΕΛΑΦΡΥΝΣΗ

1. α. Για όλους τους πυρόπληκτους της χώρας, φυσικά και νομικά πρόσωπα, αναστέλλεται για έξι μήνες, δηλαδή μέχρι 29/02/2008, η καταβολή των βεβαιωμένων και ληξιπροθέσμων οφειλών μέχρι 31/08/2007.

β. Για όλους τους πυρόπληκτους της χώρας, φυσικά και νομικά πρόσωπα, παρατείνεται μέχρι 29/02/2008 η καταβολή των οφειλών που θα καταστούν ληξιπρόθεσμες μετά την 31/08/2007.

Και στις δύο περιπτώσεις (α και β) η υποχρέωση για καταβολή μετά την 29/02/2008 ρυθμίζεται σε 24 μηνιαίες δόσεις χωρίς προσαυξήσεις.

γ. Για όλους τους πυρόπληκτους της χώρας, φυσικά και νομικά πρόσωπα ανεξαρτήτως κατηγορίας βιβλίων, παρατείνεται μέχρι 29/02/2008 η προθεσμία υποβολής δηλώσεων και καταβολής του ΦΠΑ και λοιπών παρακρατούμενων φόρων, των οποίων η ημερομηνία υποχρέωσης λήγει μετά την 25/08/2007.

2. α. Για όλα τα φυσικά και νομικά πρόσωπα των πυρόπληκτων νομών Αρκαδίας, Εύβοιας, Ηλείας, Λακωνίας και Μεσσηνίας, αναστέλλεται και παρατείνεται για δύο μήνες χωρίς προσαυξήσεις η καταβολή των βεβαιωμένων και ληξιπροθέσμων οφειλών που υπάρχουν κατά την 25/08/2007 ή θα καταστούν ληξιπρόθεσμες εντός του διμήνου μέχρι 31/10/2007.

β. Για όλα τα φυσικά και νομικά πρόσωπα, ανεξαρτήτως κατηγορίας βιβλίων , των πυρόπληκτων νομών Αρκαδίας, Εύβοιας, Ηλείας, Λακωνίας και Μεσσηνίας, παρατείνεται για δύο μήνες η υποβολή δηλώσεων καταβολής ΦΠΑ και λοιπών παρακρατούμενων φόρων των οποίων η ημερομηνία υποχρέωσης λήγει μετά την 25/08/2007.

3. Απαλλάσσονται από το ΦΠΑ οι δωρεές σε είδος των επιχειρήσεων προς το Δημόσιο, Δήμους, Δημοτικές Επιχειρήσεις, Ν.Π.Δ.Δ., Ιδρύματα και Ν.Π.Ι.Δ. που εποπτεύονται από το Δημόσιο καθώς και Ιερές Μητροπόλεις και Ναούς με σκοπό την στήριξη των πολιτών στους πυρόπληκτους νομούς Αρκαδίας, Εύβοιας, Ηλείας, Λακωνίας και Μεσσηνίας.



• **ΜΕΤΡΑ ΓΙΑ ΤΟΥΣ ΠΥΡΟΣΒΕΣΤΕΣ**

Χορηγείται έκτακτο επίδομα παραγωγικότητας ύψους 2500 ευρώ στους πυροσβέστες, στους εποχικούς πυροσβέστες, στα πληρώματα των εναέριων μέσων και το προσωπικό της τεχνικής βάσης.

Επίσης το Εθελοντικό Σώμα Ελλήνων Πυροσβεστών Αναδασωτών, επιχορηγήθηκε με 50.000 ευρώ, πέραν των 50.000 ευρώ που παίρνει από τον Προϋπολογισμό.

• **ΜΕΤΡΑ ΓΙΑ ΚΤΙΡΙΑ – ΚΑΤΟΙΚΙΕΣ**

1. Οριοθέτηση των περιοχών που επλήγησαν από τις πυρκαγιές, και καταγραφή όλων των κτιρίων που κατεστράφησαν ή υπέστησαν ζημιές καθώς και το μέγεθος των ζημιών.

2. Αποστολή και εγκατάσταση λυόμενων οικίσκων των δύο και τριών δωματίων, σε συνεργασία με την περιφέρεια και την Τοπική Αυτοδιοίκηση στους χώρους που υποδεικνύουν. Οι οικίσκοι αυτοί είναι πλήρως οργανωμένοι και συνδέονται άμεσα με ηλεκτρικό ρεύμα, αποχέτευση και ύδρευση.

3. Σε ό,τι αφορά την οικονομική συμμετοχή του κράτους στην αποκατάσταση ζημιών σε κτίρια, προβλέπονται τα παρακάτω:

- Για κτίσματα που έχουν χρήση κατοικίας και έχουν καταστραφεί δίδονται 500 ευρώ ανά τ.μ.

- Για αποθήκες κάθε χρήσης, 180 ευρώ ανά τ.μ.

- Για πάσης φύσεως επισκευές κτιρίων που επλήγησαν μέχρι 300 ευρώ ανά τ.μ.

Τα ποσά αυτά είναι κατά το 1/3 δωρεάν κρατική αρωγή και κατά τα 2/3 άτοκο δάνειο.

Ανακοίνωση 30.08.2007 : Η Πολιτεία με τη συνδρομή του Ταμείου Στήριξης Πληγέντων αναλαμβάνει το κόστος ανακατασκευής των κατοικιών που έχουν καταστραφεί και κρίνονται οριστικά ως μη επισκευάσιμες.

• **ΕΞΥΠΗΡΕΤΗΣΗ ΑΠΟ ΤΡΑΠΕΖΕΣ**

Για την καλύτερη και χωρίς γραφειοκρατικές διαδικασίες εξυπηρέτηση των πολιτών που επλήγησαν από τις πρόσφατες πυρκαγιές, με απόφαση του Υπουργού Οικονομίας και Οικονομικών κ. Γ. Αλογοσκούφη όλες ανεξαιρέτως τις τράπεζες να χορηγούν από τα καταστήματά τους το προνοιακό βοήθημα των 3.000 ευρώ και την αποζημίωση για την οικοσκευή και άμεσα έξοδα επισκευής κατοικιών ύψους 10.000 ευρώ.

2.15 ΥΠΟΔΟΜΕΣ

Τα προτεινόμενα μέτρα για την Προτεραιότητα στις Υποδομές είναι τα ακόλουθα:

- α Έργα Αξιοποίησης Επιφανειακών Υδατικών Πόρων (Ταμιευτήρες/ Λιμνοδεξαμενές)
- α Εξοπλισμοί Πρωτογενούς Τομέα (Αρδευτικός εξοπλισμός- σωλήνες- αντλίες, καλλιεργητικοί –γεωργικοί εξοπλισμοί, γεωργικές αποθήκες)
- α Εγγειοβελτιωτικά Έργα

Τα μοναδικά εγγειοβελτιωτικά έργα που επλήγησαν από τις πυρκαγιές του θέρους 2007 ήταν στο Νομό Ηλείας. Πρόκειται για τα έργα του Γ.Ο.Ε.Β. Πηνειού- Αλφειού Νομού Ηλείας και ειδικότερα τα έργα του Τ.Ο.Ε.Β. Πελοπίου, τα οποία καταστράφηκαν πρακτικά εξ ολοκλήρου. Στο κοστολόγιο αποκατάστασης των

ζημιών περιλαμβάνονται τόσο οι άμεσες όσο και οι έμμεσες ζημιές. Ως έμμεσες ζημιές θεωρήθηκαν και τα ποσά τα οποία οφείλει ο πυρόπληκτος Τ.Ο.Ε.Β. Πελοπίου στη ΔΕΗ και τα οποία λόγω της ολοκληρωτικής καταστροφής των αντιστοίχων έργων είναι πρακτικά αδύνατον να καταβληθούν από τους πυρόπληκτους στη ΔΕΗ. Στην ίδια κατηγορία των έμμεσων ζημιών έχουν περιληφθεί και οι δαπάνες συντήρησης των στραγγιστικών δικτύων, η λειτουργική κατάσταση των οποίων θα επιδεινωθεί από την συγκέντρωση των φερτών υλικών που θα προκληθούν από την έντονη διάβρωση των καμένων εκτάσεων.

α Έργα Εξηλεκτρισμού

Το σύνολο των καμένων στύλων στους επτά νομούς (3.073 τεμ.) και τη συνολική εκτίμηση των ζημιών στους επτά πυρόπληκτους νομούς που εκτιμήθηκε σε 6.100.000€. Οι ζημιές στο δίκτυο της ΔΕΗ που προκλήθηκαν από την πυρκαγιά στους επτά νομούς έχουν ήδη αποκατασταθεί. Το ποσό των έργων εξηλεκτρισμού δεν περιλαμβάνεται στους προϋπολογισμούς της παρούσας μελέτης.

α Αγροτική Οδοποιία

Άμεσες ζημιές από την πυρκαγιά στην αγροτική οδοποιία ύψους 3.000.000 €

α Αντιπλημμυρικά Έργα

Δεν σημειώθηκαν ζημιές σε αντιπλημμυρικά έργα. Εν τούτοις οι πυρόπληκτες περιοχές έχουν ανάγκη αντιπλημμυρικών έργων. Το συνολικό κόστος των έργων της συγκεκριμένης δράσης ανέρχεται σε 49.000.000 €



2.16 ΜΕΤΕΩΡΟΛΟΓΙΚΟΙ ΠΑΡΑΜΕΤΡΟΙ

Όπως είναι γνωστό οι μετεωρολογικές παράμετροι υπεισέρχονται στους δείκτες κινδύνου που καθορίζουν την έναρξη, εξάπλωση και τη δυνατότητα ελέγχου της φωτιάς. Αυτές πρέπει να είναι αξιόπιστες και να προέρχονται από ένα ορθολογικά σχεδιασμένο δίκτυο μετεωρολογικών σταθμών, τα δεδομένα των οποίων μπορούν να αξιολογηθούν για την εκτίμηση και χαρτογράφηση του κινδύνου και σε ημερήσια βάση με τρέχουσες τιμές (real time). Στην ανάλυση της υφισταμένης κατάστασης εξετάζονται τα σημερινά λειτουργικά προβλήματα του υπάρχοντος δικτύου μετεωρολογικών σταθμών, οι ελλείψεις σε σύγχρονο

εξοπλισμό και επισημαίνεται η ανάγκη εκπαίδευσης του προσωπικού των φορέων, που θα αναλάβει την επίβλεψη των μετεωρολογικών σταθμών σε τοπικό επίπεδο, με την παρακολούθηση ειδικών σεμιναρίων.

Βάσει καταλλήλων κριτηρίων επιχειρείται η ορθολογική επιλογή και κατανομή του αναγκαίου αριθμού μετεωρολογικών σταθμών σε φυσικές περιοχές, σε περιοχές με γεωργική και κτηνοτροφική δραστηριότητα και σε περιοχές για αντιπλημμυρική προστασία. Γίνονται συγκεκριμένες προτάσεις για τον τεχνολογικό εκσυγχρονισμό και την αναβάθμιση του τρόπου λειτουργίας του υπάρχοντος δικτύου. Το χρονοδιάγραμμα υλοποίησης του έργου δεν αναφέρεται κατά νομό, διότι οι διαδικασίες προμήθειας, εγκατάστασης και λειτουργίας του δικτύου προτείνεται ν' αντιμετωπιστούν ενιαία.

Δεν παρατηρήθηκαν καταστροφές στους υπάρχοντες Μετεωρολογικούς Σταθμούς. Ειδικότερα, για τη συντήρηση και την αναβάθμιση των 24 υπαρχόντων Μετεωρολογικών Σταθμών (Μ.Σ.) απαιτούνται συνολικά 192.000 €, για την προμήθεια και εγκατάσταση σαράντα δύο (42) νέων Αυτόματων Τηλεμετρικών Μετεωρολογικών Σταθμών (Α.Τ.Μ.Σ.) απαιτούνται συνολικά 840.000 €, για την προμήθεια και εγκατάσταση είκοσι τεσσάρων (24) Αυτόματων Τηλεμετρικών Μετεωρολογικών Σταθμών Μέτρησης Στάθμης Υδάτων (Α.Τ.Σ.Μ.Υ.) απαιτούνται συνολικά 720.000 €, για την προμήθεια και εγκατάσταση σαράντα (276) Ψηφιακών Βροχογράφων (ΨΒ) απαιτούνται συνολικά 828.000€ και για τα σεμινάρια εκπαίδευσης του προσωπικού των φορέων 350.000 €. Το συνολικό κόστος για τους επτά (7) νομούς ανέρχεται σε 2.930.000€.

2.17 ΠΕΡΙΒΑΛΛΟΝ - ΠΡΟΣΤΑΤΕΥΟΜΕΝΕΣ ΠΕΡΙΟΧΕΣ (NATURA)

Οι μισές περίπου εκτάσεις βιολογικής γεωργίας βρίσκονται σε πυρόπληκτα δημοτικά διαμερίσματα. Το μεγαλύτερο τμήμα των εκτάσεων αυτών είναι βοσκότοποι (42%) και ελαιώνες (40%). Οι αμπελώνες, τα σιτηρά, τα εσπεριδοειδή και βιολογικές ζωοτροφές ήταν οι υπόλοιπες σημαντικές βιολογικές καλλιέργειες. Το 42% του ζωικού κεφαλαίου και το αντίστοιχο ποσοστό των βοσκοτόπων που χρησιμοποιούνται για τους σκοπούς της βιολογικής κτηνοτροφίας βρίσκονται σε πυρόπληκτα δημοτικά διαμερίσματα. Εκτός από την αιγοπροβατοτροφία, που αντιμετωπίζει το μεγαλύτερο πρόβλημα σε απόλυτα μεγέθη (σχεδόν 24.000 αιγοπρόβατα εκτρέφονται βιολογικά στα πυρόπληκτα), σημαντικό πρόβλημα παρουσιάζεται και στη χοιροτροφία όπου πάνω από 80% του ζωικού κεφαλαίου της εκτρέφεται βιολογικά σε πυρόπληκτα δημοτικά διαμερίσματα.

Επίσης, σημαντικότατο μέρος των αναβαθμίδων που είτε κατασκευάστηκαν είτε ανακατασκευάστηκαν στους νομούς της Αρκαδίας και της Μεσσηνίας βρίσκεται σε πυρόπληκτα δημοτικά διαμερίσματα.

ΚΕΦΑΛΑΙΟ 3^ο -- ΠΑΡΟΥΣΙΑΣΗ ΤΩΝ ΜΕΤΡΩΝ ΑΝΑΠΛΑΣΗΣ ΚΑΙ ΑΝΑΠΤΑΞΗΣ ΑΛΛΩΝ ΧΩΡΩΝ ΣΕ ΠΑΡΟΜΟΙΕΣ ΠΕΡΙΠΤΩΣΕΙΣ ΩΣ ΠΑΡΑΔΕΙΓΜΑ ΓΙΑ ΤΗΝ ΕΛΛΑΔΑ

Ο πρόσφατος σεισμός στη δυτική πλευρά της Ινδονησίας και η απώλεια δεκάδων χιλιάδων ανθρώπων λόγω των κυμάτων που προκλήθηκαν και κατέκλυσαν την παράκτια ζώνη σε έντεκα κράτη της νοτιοανατολικής Ασίας έχει συνταράξει την παγκόσμια κοινότητα. Οι σεισμοί στην Ελλάδα και Τουρκία το 1999, ο Σεπτέμβριος του 2001 στις ΗΠΑ, οι πλημμύρες και οι δασικές πυρκαγιές στη κεντρική Ευρώπη το 2002 ωχριούν πραγματικά μπροστά στις διαστάσεις της ανυπολόγιστης φυσικής αυτής καταστροφής που έρχεται σε ένα έτος που χαρακτηρίστηκε από ύφεση σε ατυχήματα τεχνολογικού ή φυσικού χαρακτήρα.

Σε μια περίοδο που η πολιτική προστασία σε διεθνές επίπεδο είχε προσανατολιστεί στην πρόληψη και αντιμετώπιση καινοφανών κινδύνων, η καταστροφή στη ΝΑ Ασία έρχεται να μας υπενθυμίσει τη δύναμη των φυσικών στοιχείων και την ανάγκη να δοθεί προτεραιότητα στις τοπικές ή περιφερειακές ιδιαιτερότητες και κινδύνους.

Η πρόβλεψη των θαλάσσιων, σεισμογενών κυματισμών, των tsunamis σε επικίνδυνες θαλάσσιες ζώνες αναδεικνύεται ως κρίσιμο μέσο για την αντιμετώπιση τέτοιων περιστατικών και τον περιορισμό των συνεπειών τους. Κατά τη γέννησή τους και κατά τη διάδοσή τους πάνω από βαθύ νερό τέτοιοι

κυματισμοί έχουν συνήθως ήπια χαρακτηριστικά με μεγάλο μήκος κύματος και περίοδο η οποία μπορεί να φθάσει μέχρι τα 30 λεπτά γεγονός που έχει ως αποτέλεσμα να μη γίνονται άμεσα αντιληπτοί ενώ η ταχύτητα διάδοσής τους στον ανοικτό ωκεανό μπορεί να αγγίξει τα 600 χιλιόμετρα την ώρα. Το ύψος τους όταν πλησιάζουν σε αβαθείς περιοχές με βάθος μικρότερο των 200 ή 100 μέτρων αυξάνει προοδευτικά και η καταστρεπτική τους δράση ξεκινά όταν θραύονται και κατακλύζουν την παράκτια ζώνη. Είναι γεγονός ότι οι μεγαλύτερες, καταγεγραμμένες καταστροφές έχουν προκληθεί σε περιοχές υψηλής σεισμικότητας όπως η Ιαπωνία, οι δυτικές ακτές των ΗΠΑ, κ.α. που βρίσκονται στην τροχιά διάδοσης τέτοιων κυματισμών, με τις μεγαλύτερες ανθρώπινες απώλειες, μέχρι πιθανόν πριν το σεισμό αυτό στη ΝΑ Ασία, να έχουν συμβεί το 1703 στην Ιαπωνία (100.000 νεκροί).

Η ικανότητα αντιμετώπισης τέτοιων καταστροφών είναι διαφορετική από κράτος σε κράτος και μόνο σε εξαιρετικές περιπτώσεις δεν είναι αναγκαία η έκτακτη αρωγή από το εξωτερικό στο πλαίσιο δράσης του Ο.Η.Ε., της Ε.Ε. ή άλλων θεσμοθετημένων, διεθνών και περιφερειακών οργάνων. Το είδος των καταστροφών που αντιμετωπίζει ένα κράτος εξαρτάται σε κάποιο βαθμό από τη γεωγραφική διαμόρφωση, το κλίμα, τα χαρακτηριστικά της παραγωγικής δραστηριότητας και πολλούς άλλους παράγοντες. Για παράδειγμα μέσα στους κόλπους της Ευρωπαϊκής Ένωσης, τα νότια κράτη κινδυνεύουν ιδιαίτερα από σεισμούς και δασικές πυρκαγιές ενώ τα βόρεια είναι πιθανότερο να χρειαστεί να αντιμετωπίσουν μικρότερης κλίμακας καταστροφές τεχνολογικού χαρακτήρα ή πλημμύρες. Αναπόφευκτα ο σχεδιασμός της πολιτικής προστασίας και τα εθνικά συστήματα ετοιμότητας εστιάζουν στην αντιμετώπιση διαφορετικών ατυχημάτων και καταστροφών.

- **Συμπτωματικά, η εφαρμογή του τρίτου προγράμματος δράσης για την πολιτική προστασία στην Ευρ. Ένωση ολοκληρώνεται την 31η Δεκεμβρίου 2010. Η κοινοτική συνεργασία στον τομέα της πολιτικής προστασίας έχει τους εξής στόχους:**

1. να συμπληρωθούν οι προσπάθειες που καταβάλλονται σε εθνικό, περιφερειακό και τοπικό επίπεδο για την πρόληψη των καταστροφών και να παρασχεθεί η δέουσα βοήθεια στις αρμόδιες υπηρεσίες για την πολιτική προστασία και τις προβλεπόμενες παρεμβάσεις,
2. να συμβάλει στην ενημέρωση του κοινού ώστε να μπορεί κάθε πολίτης να αυτο-προστατεύεται καλύτερα. Τη σημασία της ενημέρωσης την αντιληφθήκαμε όλοι από το μέγεθος της άγνοιας των πρόδρομων φαινομένων πριν την εμφάνιση των βιβλικών κυματισμών αλλά και την άγνοια για το πώς μπορούν να αντιδράσουν με ηρεμία και αποτελεσματικότητα σε μια τέτοια έκτακτη κατάσταση,
3. να δημιουργήσει ένα πλαίσιο για την αποτελεσματική και ταχεία συνεργασία μεταξύ των εθνικών υπηρεσιών στις περιπτώσεις εκείνες που είναι απαραίτητη η αμοιβαία αρωγή,
4. να βελτιώσει τη συνέπεια των αναλαμβανόμενων δράσεων σε διεθνές επίπεδο ιδίως στο πλαίσιο της συνεργασίας με τις υποψήφιας για ένταξη χώρες αλλά και στη γειτονιά της Ευρ. Ένωσης.

Στον τομέα της πρόληψης των καταστροφών και του περιορισμού των επιπτώσεων, τα Προγράμματα Δράσης της Ε.Ε. εστίαζαν το ενδιαφέρον τους κυρίως στους κινδύνους από πλημμύρες, στην κατάρρευση φραγμάτων, στις πυρκαγιές, στη θαλάσσια ρύπανση από ατυχήματα δεξαμενόπλοιων και σε άλλα τεχνολογικά ατυχήματα από χερσαίες πηγές. Αυτό αντανάκλούσε ουσιαστικά τις ανάγκες που προέκυψαν από ατυχήματα όπως η διαρροή κυανιούχων αλάτων από ορυχείο στη Baia Mare της Ρουμανίας το 2000 που δηλητηρίασε μεγάλο τμήμα του Δούναβη, τη βύθιση του δεξαμενόπλοιου Erika έξω από τις ακτές της Γαλλίας και τη διαρροή χιλιάδων τόνων καυσίμων πετρελαίου τύπου μαζούτ, την έκρηξη στο εργοστάσιο AZF στην Τουλούζη της Γαλλίας το Σεπτέμβριο του 2002 και τις σχεδόν κάθε χρόνο προκαλούμενες δασικές πυρκαγιές στις μεσογειακές χώρες.

Ο πρόσφατος σεισμός σίγουρα θα κατευθύνει τις αρμόδιες, ελληνικές υπηρεσίες που συμμετέχουν στη διαμόρφωση των Σχεδίων Δράσης της Ε.Ε. αλλά και του εθνικού μηχανισμού ετοιμότητας να εντάξουν στις προτεραιότητές τους τη δημιουργία ενός συστήματος πρόγνωσης καταστρεπτικών σεισμογενών κυματισμών που φαίνεται ότι είναι αναγκαίο σε παράκτιες περιοχές μεγάλης σεισμικότητας όπως η χώρα μας. Ήδη για ορισμένα είδη ατυχημάτων υπάρχουν και λειτουργούν early warning systems όπως για παράδειγμα στις ΗΠΑ αλλά και την Ε.Ε. για περιπτώσεις εκτενών ρυπάνσεων της θάλασσας από πετρελαιοειδή και άλλες υγρές επιβλαβείς χημικές ουσίες.

3.1_ Η ΠΕΡΙΠΤΩΣΗ ΤΩΝ ΧΩΡΩΝ ΤΟΥ ΝΟΤΟΥ

- **Ψήφισμα σχετικά με τις δασικές πυρκαγιές που συνέβησαν στις χώρες του Νότου της Ευρωπαϊκής Ένωσης**

Το Ευρωπαϊκό Κοινοβούλιο λαμβάνοντας υπόψη ότι τα δάση διαδραματίζουν αποφασιστικό ρόλο στην διατήρηση των θεμελιωδών οικολογικών ισορροπιών, σε όλη την Ευρώπη, ότι αποτελούν πηγή πλούτου και ανάπτυξης, αποφασιστικής σημασίας για πολλές περιοχές και ότι, για το λόγο αυτό, πρέπει να δοθεί προτεραιότητα στην προστασία, διατήρηση και αειφόρο διαχείριση των δασών, ζητεί από την Επιτροπή να παράσχει επείγουσα οικονομική βοήθεια στις πιο πληγείσες από τις περιοχές αυτές, οι οποίες θα πρέπει να έχουν βαθμό προτεραιότητας στα πλαίσια των προγραμμάτων αναδάσωσης;

Επισημαίνοντας επίσης ότι κατά το θέρος 1994 οι χώρες της Νότιας Εύρωπης, συμπεριλαμβανομένων των Καναρίων Νήσων, επλήγησαν από πυρκαγιές που κατέστρεψαν εκτεταμένες δασικές περιοχές και απείλησαν από πολύ κοντά κατοικημένες περιοχές, καλεί την Επιτροπή να του παρουσιάσει σύντομα τον απολογισμό της κατάστασης που προκλήθηκε από τις πυρκαγιές δασών το καλοκαίρι του 1993 καθώς και το καλοκαίρι του 1994, προβαίνοντας συγχρόνως σε αξιολόγηση των μέτρων που λήφθηκαν σε κάθε κράτος μέλος και σε κοινοτικό επίπεδο, μέτρων μεταξύ άλλων διοικητικού, αστικού και ποινικού χαρακτήρα.

Διαπιστώνοντας ότι οι καταστροφές από πυρκαγιές δασών στην Κοινότητα λαμβάνουν διαστάσεις εξαιρετικά ανησυχητικές, δεδομένου ότι οι καταστρεφόμενες εκτάσεις είναι, κάθε χρόνο, σαφώς μεγαλύτερες από τις αναδασωνόμενες, και αυτό παρά τη βελτίωση των τεχνικών κατάσβεσης και παρά το γεγονός ότι τα κράτη μέλη αφιερώνουν όλο και περισσότερους πόρους στη μάχη κατά της μάστιγας αυτής, ζητεί από την Επιτροπή να παρέμβει παρέχοντας έκτακτη επείγουσα βοήθεια στις περισσότερο πληγείσες περιοχές;

Επισημαίνοντας ότι οι πυρκαγιές των δασών και η παρούσα ξηρασία, σε συνδυασμό με τις καταρρακτώδεις βροχές που προβλέπεται να πλήξουν τις περιοχές της Νότιας Ευρώπης, αποτελούν καθοριστικό στοιχείο στη διαδικασία απερίμωσης που απειλεί τις περιοχές αυτές, ζητεί από την Επιτροπή και το Συμβούλιο να συμπληρώσουν και να βελτιώσουν τους υπάρχοντες κανονισμούς με πρόσθετα κονδύλια από τον προϋπολογισμό.

Θεωρώντας κεφαλαιώδους σημασίας να προλάβουμε το ενδεχόμενο οι πυρκαγιές των δασών να θέσουν σε κίνδυνο, ή ακόμη και να εξουδετερώσουν τελείως, τα αποτελέσματα των προγραμμάτων και επενδύσεων που έχουν προγραμματισθεί, ή που βρίσκονται στο στάδιο της εκτέλεσης, και που εντάσσονται στα κοινοτικά πλαίσια στήριξης ή στα συνοδευτικά μέτρα της Κοινής Αγροτικής Πολιτικής,

Λαμβάνοντας υπόψη ότι στόχος με προτεραιότητα πρέπει να είναι η δημιουργία ενός μοντέλου δασικής ανάπτυξης που να συνεπάγεται μια μεγαλύτερη συμμετοχή του αγροτικού πληθυσμού στο έργο της διατήρησης και διαχείρισης του δασικού πλούτου, ζητεί να καταρτίσει η Επιτροπή μια

συνολική στρατηγική πρόληψης, συμπεριλαμβανομένης της επαγγελματικής επιμόρφωσης, και να αναλάβει να θέσει σε εφαρμογή έναν καλύτερο συντονισμό και μια αποτελεσματικότερη συνεργασία σε επίπεδο παρέμβασης για την πρόληψη και κατάσβεση των πυρκαγιών από τα κράτη μέλη, περιλαμβανομένης και της από κοινού διαθέσεως των μέσων και των υλικών

Λαμβάνοντας υπόψη ότι πολύ συχνά ο τρόπος με τον οποίο εκδηλώθηκαν οι πυρκαγιές αυτές μαρτυρεί ότι ήταν εσκεμμένες και ότι οι εσκεμμένες αυτές πυρκαγιές αποτελούν σε ορισμένες χώρες της Ευρωπαϊκής Ένωσης μια από τις εγκληματικές ενέργειες της σύγχρονης εποχής, καλεί την Επιτροπή να μεριμνήσει να περιληφθεί στο Κοινωνικό Ταμείο πρόγραμμα για την κατάρτιση των τοπικών υπευθύνων, επικεντρωμένο στις μεθόδους για την πρόληψη και καταπολέμηση των πυρκαγιών και τις συγκεκριμένες πληροφορίες και οδηγίες που πρέπει να δίδονται στους πολίτες προκειμένου να αποφεύγονται τα θύματα.

Υπογραμμίζοντας ότι τα ενδιαφερόμενα κράτη δεν φαίνεται να έχουν τη δυνατότητα να εφαρμόσουν τα απαραίτητα μέτρα για την πρόληψη, κατάσβεση και καταστολή προκειμένου να αντιμετωπίσουν τη μάστιγα αυτή, ζητεί από την Επιτροπή να καταρτίσει μια συνολική πολιτική παρεμβάσεων στον δασικό τομέα η οποία να περιλαμβάνει τα μέτρα που λαμβάνονται τόσο σε επίπεδο Κοινής Αγροτικής Πολιτικής όσο και σε επίπεδο Περιβαλλοντικής Πολιτικής, με μια πραγματική αναδάσωση η οποία θα προβλέπει την αποκατάσταση των ζημιών του περιβάλλοντος με αυτόχθονα είδη δέντρων.

Λαμβάνοντας υπόψη ότι τα ήδη υπάρχοντα μέτρα σε κοινοτικό επίπεδο είναι τελείως ανεπαρκή και ακατάλληλα για να παράσχουν αποτελεσματικούς

μηχανισμούς παρέμβασης, επαναλαμβάνει ότι είναι ανάγκη να προχωρήσει η Επιτροπή στη δημιουργία ενός Ευρωπαϊκού Κέντρου για τη μελέτη νέων τεχνικών μεθόδων πρόληψης και καταπολέμησης των δασικών πυρκαγιών στις μεσογειακές ζώνες.



ΣΥΜΠΕΡΑΣΜΑΤΑ

Συνοψίζοντας μπορούμε να πούμε ότι η φωτιά είναι φυσικός παράγοντας των μεσογειακών δασικών οικοσυστημάτων που δεν μπορεί ολικά να εκλείψει. Έχει επισημανθεί ωστόσο ότι ο τρόπος εμφάνισής της (συχνότητα, χαρακτηριστικά, καταστροφικότητα) είναι άμεσα συνδεδεμένα με τον άνθρωπο και τις ενέργειές του, περιλαμβανομένης της διαχείρισης που εφαρμόζει στα δασικά οικοσυστήματα. Επομένως για τη μείωση των καταστροφών και την επαναφορά της φωτιάς σε συχνότητες κοντά στη φυσική (περί τα 70-100 έτη στα δασικά οικοσυστήματα) είναι απαραίτητη η καλή και με ορθολογικά κριτήρια διαχείριση των δασών, με σημαντική προτεραιότητα μεταξύ αυτών του κριτηρίου πρόληψης των πυρκαγιών.

Αξίζει επίσης να επισημανθεί ότι πρέπει να απαγορεύονται οι αναδασώσεις εκεί όπου μπορεί να εξασφαλισθεί η φυσική αναγέννηση. Αυτή δεν είναι εξασφαλισμένη σε περιοχές που έχουν διπλοκαεί σε μικρό χρονικό διάστημα (λιγότερο από 13-14 έτη στα δάση χαλεπίου πεύκης). Ο συνήθης χρόνος αναμονής για να ελεγχθεί αν πέτυχε η φυσική αναγέννηση είναι 3 έτη.

Δεν πρέπει να χρησιμοποιούνται στις αναδασώσεις είδη άσχετα με τον τόπο που αναδασώνεται. Π.χ. δεν επιτρέπονται αναδασώσεις με πλατύφυλλα είδη εκεί όπου μόνο κωνοφόρα μπορούν να επιβιώσουν, γιατί τα πλατύφυλλα θα χαθούν και μαζί και τα σχετικά κονδύλια. Ακόμα και η προέλευση των σπόρων του φυτευτικού υλικού (από ίδια ή παρόμοια περιοχή) έχει ιδιαίτερα μεγάλη σημασία. η ανάγκη εκπόνησης κοινής πολιτικής, προδιαγραφών, αλλά

και μεταφοράς τεχνογνωσίας από την έρευνα στην πράξη καθώς σήμερα οι μηχανισμοί τέτοιου τύπου είναι υποτυπώδεις στον δασικό χώρο.

Τέλος, πρέπει να επισημανθεί ότι η εξαιρετικά χαμηλή χρηματοδότηση έργων πρόληψης και αποκατάστασης στο δάσος με αναφορά στα εγγεγραμμένα στο 3^ο Κ.Π.Σ. κονδύλια για τα επόμενα έτη, δεν οφείλει πουθενά. Χωρίς επαρκή χρηματοδότηση, οι καλύτερες μεθοδολογίες και τεχνικές, οι καλύτερες πολιτικές και οι καλύτερες προθέσεις είναι καταδικασμένες να μην υλοποιηθούν, οδηγώντας τελικά σε περαιτέρω αύξηση των ήδη υπέρογκων κονδυλίων καταστολής των πυρκαγιών.

Το πρόβλημα είναι πως όλες οι βελτιωτικές κινήσεις που αναφέρονται στο Κεφάλαιο 2 για την Ηλεία αλλά και για τις λοιπές περιοχές, ότι οι προαναφερθήσες θέσεις στο Κεφάλαιο 2 βασίζονται στις μελέτες διαφόρων πανεπιστημίων και ειδικά της Γεωπονικής Σχολής και όχι σε δράσεις που έχει αποδεχτεί η πολιτεία και βάση αυτών πορεύεται. Συγκεκριμένα η έλλειψη ενός στρατηγικού σχεδίου από την πλευρά της Πολιτείας για ανασυγκρότηση των καμένων περιοχών του νομού Ηλείας, είναι ένα από τα μεγαλύτερα και σημαντικότερα προβλήματα που αντιμετωπίζουν σήμερα οι πυρόπληκτοι, 8 μήνες μετά τις καταστροφικές πυρκαγιές του περασμένου Αυγούστου.

Η απουσία ενός τέτοιου προγράμματος, που ήδη θα έπρεπε να είχε εκπονηθεί από την Πολιτεία, σε συνδυασμό με τις φήμες που διαδίδονται συνεχώς για το μέλλον και την αλλαγή φυσιογνωμίας του τόπου τους μετά τις καταστροφικές πυρκαγιές, δημιουργεί στους κατοίκους της περιοχής απογοήτευση και έντονη αβεβαιότητα, ιδιαίτερα σε αυτούς που ζουν σε

ορεινούς και ημιορεινούς οικισμούς και έρχονται αντιμέτωποι με τη φτώχεια και την ερήμωση των χωριών τους.

Από τις συζητήσεις και επεξεργασίες που θα προκληθούν αναμένεται ότι θα προκύψουν θέσεις, πολιτικές, αλλά και άξονες για επέκταση της έρευνας σε συγκεκριμένα αντικείμενα και τόπους, καθώς και προτάσεις για δράσεις. Από τις διερευνήσεις και προτάσεις που έγιναν από τους επιστήμονες του ΕΜΠ αναδεικνύεται το πολυδιάστατο οικολογικό, πολιτιστικό και παραγωγικό δυναμικό της περιοχής. Επισημαίνονται οι μεγάλες δυνατότητες αξιοποίησής του, αλλά υπογραμμίζονται και οι κίνδυνοι που υπάρχουν μέσα σ' ένα διεθνές πλαίσιο όπου συχνά νομιμοποιούνται επενδύσεις και πρακτικές ασύδοτες περιβαλλοντικά και κοινωνικά, οι οποίες καταλύουν κάθε αρχή βιωσιμότητας.



ΒΙΒΛΙΟΓΡΑΦΙΑ

1. Wikipedia.,(2007), Πυρκαγιές στην Ελλάδα
2. ΓΕΩΠΟΝΙΚΟ ΠΑΝΕΠΙΣΤΗΜΙΟ ΑΘΗΝΩΝ *ΑΠΟΚΑΤΑΣΤΑΣΗΣ & ΑΝΑΠΤΥΞΗΣ ΤΟΥ ΑΓΡΟΤΙΚΟΥ ΤΟΜΕΑ - ΤΩΝ ΔΑΣΩΝ & ΤΗΣ ΠΡΟΣΤΑΣΙΑΣ ΤΟΥ ΠΕΡΙΒΑΛΛΟΝΤΟΣ ΣΤΙΣ ΠΥΡΟΠΛΗΚΤΕΣ ΠΕΡΙΟΧΕΣ*
3. Κυριακή Κ.,(2008),Αποκατάσταση Δασών, Μετσόβιο Πολυτεχνείο
4. Μαρτίνος Ν.,(2007), Η μελέτη αποκατάστασης και αναπτυξης των πυροπληκτων περιοχων – η συμβατότητά της με το “νέο αγροτικό παράδειγμα, Αριστοτέλειο Πανεπιστήμιο
5. Παπασταθόπουλος Χ.,(2008),Οι πυρκαγιές στην Ελλάδα το 2007,
6. Πολύζος Ι.,(2008),Ανάπλαση και Ανάπτυξη Δασών, Εθνικό Μετσόβιο Πολυτεχνείο



ΑΦΙΕΡΩΝΟΥΜΕ... ΑΥΤΗΝ ΤΗΝ ΜΙΚΡΗ ΠΡΟΣΠΑΘΕΙΑ ΠΟΥ ΚΑΝΑΜΕ ΓΙΑ ΝΑ ΣΥΛΛΕΞΟΥΜΕ ΣΤΟΙΧΕΙΑ ΚΑΙ ΝΑ ΤΑ ΠΑΡΟΥΣΙΑΣΟΥΜΕ, ΣΤΗΝ ΜΝΗΜΗ ΑΥΤΩΝ ΤΩΝ ΑΔΙΚΟΧΑΜΕΝΩΝ ΑΝΘΡΩΠΩΝ ΠΟΥ ΧΑΘΗΚΑΝ ΤΟΣΟ ΑΔΙΚΑ ΣΤΙΣ ΦΟΝΙΚΕΣ ΠΥΡΚΑΓΙΕΣ ΤΟΥ ΚΑΛΟΚΑΙΡΙΟΥ ΤΟΥ 2007. ΣΤΟ ΠΡΟΣΩΠΟ ΑΥΤΩΝ ΤΩΝ ΑΝΘΡΩΠΩΝ ΠΟΥ ΤΩΡΑ ΤΟΥΣ ΞΕΧΝΑΜΕ, ΜΑΣ ΕΚΔΙΚΗΘΗΚΕ Η ΦΥΣΗ ΓΙΑ ΤΟΝ ΣΕΒΑΣΜΟ ΠΟΥ ΔΕΝ ΤΗΣ ΔΕΙΧΝΟΥΜΕ ΚΑΙ ΓΙΑ ΤΗΝ ΦΡΟΝΤΙΔΑ ΠΟΥ ΔΕΝ ΤΗΣ ΔΙΝΟΥΜΕ ΤΗΝ ΙΔΙΑ ΩΡΑ ΠΟΥ ΑΥΤΗ ΠΡΟΣΠΑΘΕΙ ΝΑ ΜΑΣ ΔΩΣΕΙ ΖΩΗ....