

Τ.Ε.Ι. ΠΑΤΡΑΣ
Σχολή Διοίκησης Οικονομίας

Τμήμα Επιχειρηματικού Σχεδιασμού και Πληροφοριακών Συστημάτων

**ΣΧΕΔΙΑΣΜΟΣ ΕΦΑΡΜΟΓΗΣ ΣΥΣΤΗΜΑΤΟΣ
ΔΙΑΧΕΙΡΙΣΗΣ ΘΕΜΑΤΩΝ ΥΓΕΙΑΣ ΚΑΙ ΑΣΦΑΛΕΙΑΣ
ΤΗΣ ΕΡΓΑΣΙΑΣ**

*ΑΓΓΕΛΑ ΒΟΥΤΟΥΡΗ
ΜΑΡΙΑ ΚΩΝΣΤΑΝΤΗ*

ΠΤΥΧΙΑΚΗ ΕΡΓΑΣΙΑ

Πάτρα, Ιούνιος, 2009

Ευχαριστίες

Η σημασία της λέξης ευχαριστώ είναι μικρή σε σύγκριση με τις γνώσεις και την ανθρώπινη αντιμετώπιση που είχαμε από τους εκπαιδευτικούς μας.

Ευχαριστίες και για το προσωπικό του Κυπριακού Οργανισμού Τυποποίησης, που με όση προθυμία και ευγένεια μας χορήγησαν το απαραίτητο υλικό για την διακπερακίωση της μελέτης.

ΠΕΡΙΛΗΨΗ

Οι όροι Υγεία και Ασφάλεια της Εργασίας και Συνθήκες Εργασίας αναφέρονται σε ένα σύνολο στοιχείων που αποτελούν την επαγγελματική ζωή του εργαζομένου, τόσο όσον αφορά την ασφάλεια και την υγιεινή του εργασιακού περιβάλλοντος, όσο και τη γενικότερη καλυτέρευση της ποιότητας της ζωής του εργαζομένου.

Η Υγιεινή και Ασφάλεια στην Εργασία, και γενικά, οι καλές συνθήκες εργασίας δεν είναι μόνο αξιόλογοι κοινωνικοί στόχοι μιας σύγχρονης επιχείρησης. Είναι και οικονομικοί στόχοι, των οποίων η επίτευξη συμβάλλει αποτελεσματικά τόσο στην οικονομική ανάπτυξη μιας χώρας εν γένει, όσο και στην βελτίωση της παραγωγικότητας στο επίπεδο της επιχείρησης.

Η προστασία της υγείας και της ασφάλειας των εργαζομένων επιτυγχάνεται με την εκτίμηση των εργασιακών κινδύνων που διατρέχουν, τη λήψη μέτρων για την εξάλειψη αυτών των κινδύνων και με την παρακολούθηση της υγείας τους.

Η αφετηρία της προσπάθειας για τη βελτίωση της υγιεινής και της ασφάλειας των εργαζομένων, αποτελείται από την δέσμευση της ανώτατης διοίκησης που πρέπει να είναι ισχυρή και να τοποθετεί τη διαχείριση της υγιεινής και της ασφάλειας σε πρώτη προτεραιότητα.

Έτσι ο βαθμός ευαισθητοποίησης και ενασχόλησης των στελεχών με την ασφάλεια και υγεία αποτελεί βασικό προαπαιτούμενο, αφού όλοι θα κληθούν να αναλάβουν ρόλους κατά την εφαρμογή του συστήματος. Όσο ταχύτερα εμπεδωθεί η ασφαλεία στη νοοτροπία των στελεχών, τόσο ταχύτερα μπορεί να προχωρήσει η εφαρμογή του συστήματος.

Από τα παραπάνω είναι προφανές ότι η επιτυχής ανάπτυξη, εφαρμογή και πιστοποίηση ενός συστήματος διαχείρισης της ασφάλειας και υγείας στην εργασία δεν αποτελεί εύκολο ή αυτονόητο στόχο για οποιονδήποτε οργανισμό. Για να καταφέρει ο οργανισμός να αποκομίσει τα εν δυνάμει σημαντικότερα οφέλη από την εφαρμογή του συστήματος, απαιτείται ακριβής και μακροχρόνιος σχεδιασμός, επαρκής προετοιμασία και, το βασικότερο απ' όλα, διαρκής δέσμευση, προσπάθεια και συμμετοχή σε όλα τα επίπεδα.

(Δραπανιώτης, Ι. (2004), «Νέα δυναμική αποκτά η αντιμετώπιση των θεμάτων ασφάλειας και της υγιεινής στο πλαίσιο της Εταιρικής Κοινωνικής Ευθύνης», Plant Management, Online.)

ΠΕΡΙΕΧΟΜΕΝΑ

ΚΕΦΑΛΑΙΟ 1: ΕΙΣΑΓΩΓΗ

Εισαγωγή.....	7
1.1 Κατασκευαστικός Κλάδος της Κύπρου.....	8
1.2 Στόχος Έρευνας.....	9

ΚΕΦΑΛΑΙΟ 2: OHSAS 18001

Εισαγωγή.....	11
2.1 Ιστορικό, Ορισμοί, Έννοιες.....	12
2.1.1 Ιστορικό.....	12
2.1.2 Ορισμοί, Έννοιες.....	13
2.1.3 Εφαρμογή.....	15
2.2 Σκοπιμότητα Εφαρμογής.....	15
2.3 Στοιχεία του συστήματος OHSAS 18001.....	16
2.3.1 Γενικές Απαιτήσεις.....	16
2.3.2 Πολιτική για ΥΑΕ.....	17
2.3.3 Σχεδιασμός.....	17
2.3.4 Εφαρμογή και λειτουργία.....	20
2.3.5 Έλεγχος και διορθωτικές ενέργειες.....	25
2.3.6 Ανασκόπηση από την Διοίκηση.....	28
2.4 Εκτίμηση του κινδύνου στον εργασιακό χώρο.....	28
2.4.1 Τα πέντε βήματα.....	29
2.5 Αξίζει τον κόπο να αποκτηθεί.....	31
2.6 Οφέλη της Πιστοποίησης.....	31
2.7 Πλεονεκτήματα – Μειονεκτήματα Εφαρμογής.....	32
2.7.1 Πλεονεκτήματα Εφαρμογής.....	32
2.7.2 Μειονεκτήματα Εφαρμογής.....	33
2.8 Δυσχέρειες/ Εμπόδια που οφείλονται στην Εφαρμογή.....	33
2.9 Ο υπεύθυνος διαχείρισης του συστήματος.....	34
2.9.1 Ο υπεύθυνος διαχείρισης είναι άτομο εκτός του οργανισμού.....	34
2.9.2 Ο υπεύθυνος διαχείρισης είναι άτομο εντός του οργανισμού.....	35
2.10 Χρόνος και δραστηριότητα κατά την προετοιμασία.....	35
2.11 Κόστος εφαρμογής της προετοιμασίας.....	37
2.12 Σχέση εταιριών με τους υπεργολάβους.....	38
2.13 Περίπτωση κυπριακού κατασκευαστικού κλάδου.....	39
2.13.1 Στατιστικά στοιχεία.....	40

ΚΕΦΑΛΑΙΟ 3: A.S.P. & K. PASCHALI DEVELOPERS LTD

3.1 Ιστορικό.....	41
3.2 Περιγραφή Έργου.....	42
3.3 Χωροθέτηση του έργου.....	43
3.4 Περιγραφή εργασιών του Έργου.....	43

3.5 Πληροφορίες για το έργο.....	43
3.6 Στοιχεία συντελεστών του έργου.....	44
3.7 Φάσεις εκτέλεσης του έργου.....	45
<u>ΚΕΦΑΛΑΙΟ 4: ΣΧΕΔΙΟ ΑΣΦΑΛΕΙΑΣ ΚΑΙ ΥΓΕΙΑΣ</u>	
4.1 Πολιτική.....	46
4.1.1 Πολιτική ποιότητας κυρίως εργολάβου.....	46
4.1.2 Πολιτική Ασφαλείας και Υγείας.....	46
4.2 Σχεδιασμός.....	48
4.2.1 Οργάνωση και διεύθυνση των εργασιών.....	48
4.2.2 Στοιχεία υπευθύνων εργολάβου για θέματα Ασφάλειας και Υγείας.....	48
4.2.3 Αναγνώριση και εκτίμηση κινδύνων ανά φάση εργασιών.....	49
4.2.4 Γενικός πίνακας εκτίμησης των κινδύνων που εντοπίζονται στο εργοτάξιο για κάθε φάση του Έργου.....	52
4.2.5 Υπολογισμός επιπέδου του κινδύνου.....	53
4.2.6 Μέτρα Προστασίας (Σχέδιο Δράσης).....	53
4.2.7 Συμμόρφωση με τη νομοθεσία.....	54
4.3 Εφαρμογή και λειτουργία.....	55
4.3.1 Ευθύνες και καθήκοντα.....	55
4.3.2 Ενέργειες σε περίπτωση ατυχήματος.....	58
4.3.3 Εκπαίδευση.....	59
4.3.4 Διαβούλευση και επικοινωνία.....	61
4.3.5 Τεκμηρίωση.....	63
4.3.6 ΕΝΤΥΠΟ Τήρησης Πρακτικών Συσκέψεων & Συναντήσεων Ασφαλείας...	65
4.3.7 Κανόνες εργοταξίου.....	66
4.4 Έλεγχος και διορθωτικές ενέργειες.....	66
4.4.1 Συνεδρία για θέματα Ασφαλείας και Υγείας.....	68
4.4.2 Συνεδρία επιτροπής Ασφάλειας και Υγείας.....	68
4.4.3 Διαχείριση ατυχημάτων και επικίνδυνων συμβάντων.....	69
<u>ΚΕΦΑΛΑΙΟ 5: ΑΝΑΛΥΣΗ ΔΕΔΟΜΕΝΩΝ</u>	
5.1 Πολιτική εταιρίας.....	71
5.2 Δυσκολίες κατά την εφαρμογή του σχεδίου.....	71
5.2.1 Σχεδιασμός.....	71
5.2.2 Εφαρμογή και λειτουργία.....	73
5.2.3 Έλεγχος και διορθωτικές ενέργειες.....	75
5.2.4 Ανασκόπηση από τη διοίκηση.....	77
Συμπεράσματα για την εφαρμογή του προτύπου στην εταιρία ASP&K Paschali Developers Ltd.....	79
Γενικά Συμπεράσματα για την υγεία και ασφάλεια της εργασίας στην Κύπρο.....	81
Βιβλιογραφία.....	83

ΚΕΦΑΛΑΙΟ 1

ΕΙΣΑΓΩΓΗ

Είναι πολλοί οι λόγοι που επιχειρήσεις και οργανισμοί, ανεξαρτήτως τύπου, μεγέθους και δραστηριοτήτων εφαρμόζουν συστήματα κατά το OHSAS 18001. Σε κάποιες χώρες η επίτευξη νομοθετικής συμμόρφωσης μπορεί να απαιτήσει την εφαρμογή ενός συστήματος διαχείρισης υγείας και ασφάλειας.

Το OHSAS 18001 εκδόθηκε το 1999 και αποτελεί ένα από τα πιο αναγνωρισμένα μοντέλα συστημάτων διαχείρισης διεθνώς για την πιστοποίηση Υγείας και Ασφάλειας στο χώρο εργασίας.

Το πρότυπο παρέχει απαιτήσεις για ένα σύστημα διαχείρισης της Υγείας και Ασφάλειας στην Εργασία, ώστε να καθιστά ικανό κάποιον οργανισμό να ελέγχει την επαγγελματική επικινδυνότητα και να βελτιώνει την επίδοσή του. Δεν καθιερώνει ειδικά κριτήρια επίδοσης στην Υγεία και Ασφάλεια στην Εργασία ούτε δίνει λεπτομερείς προδιαγραφές για το σχεδιασμό ενός συστήματος διαχείρισης.

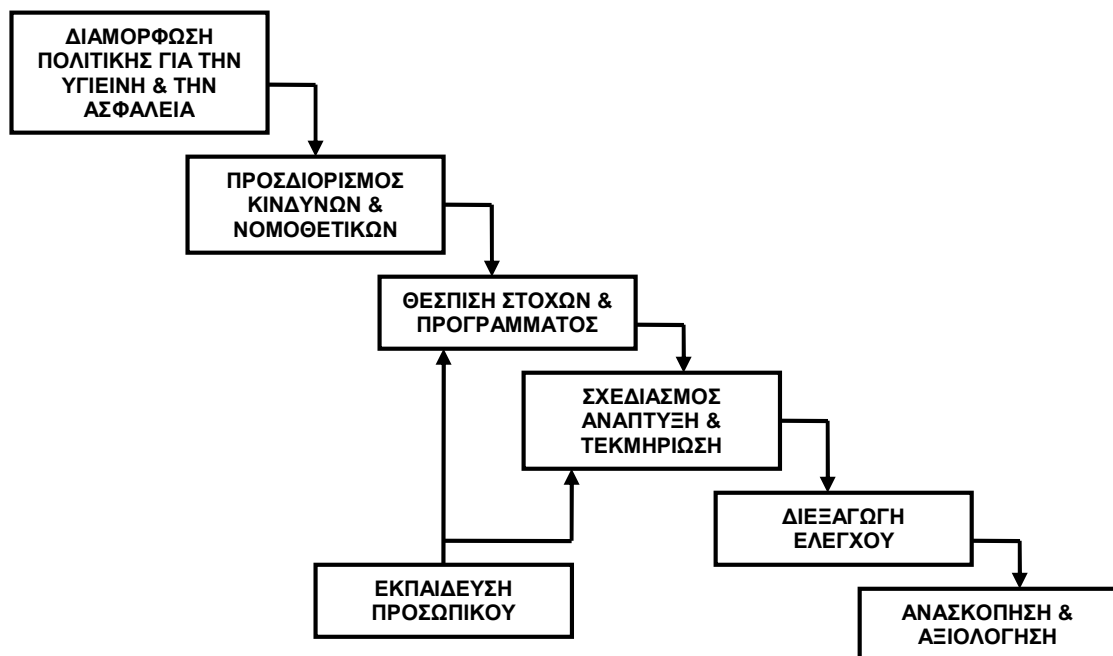
Το πρότυπο εφαρμόζεται σε οποιονδήποτε οργανισμό ο οποίος επιθυμεί να:

- 1) καθιερώσει ένα σύστημα διαχείρισης της Υγείας και Ασφάλειας στην Εργασία, ώστε να εξαλείψει ή να ελαχιστοποιήσει την επικινδυνότητα για τους εργαζομένους και τα άλλα ενδιαφερόμενα μέρη, που μπορεί να εκτεθούν σε κινδύνους της ΥΑΕ, οι οποίοι σχετίζονται με τις δραστηριότητες του,
- 2) να εφαρμόζει, να διατηρεί και να βελτιώνει διαρκώς ένα σύστημα διαχείρισης της ΥΑΕ,
- 3) να διασφαλίζει τη δική του συμμόρφωση με την δηλωμένη του πολιτική για την ΥΑΕ,
- 4) να επιδεικνύει αυτή τη συμμόρφωση σε άλλους,
- 5) να πραγματοποιεί έναν αυτοπροσδιορισμό και μια διακήρυξη της συμμόρφωσης με αυτό το πρότυπο.

Όλες οι απαιτήσεις σε αυτό το πρότυπο αποσκοπούν στο να ενσωματωθούν σε οποιοδήποτε σύστημα διαχείρισης της Υγείας και Ασφάλειας στην Εργασία. Η έκταση της εφαρμογής εξαρτάται από παράγοντες, όπως η πολιτική της Υγείας και ασφάλειας στην εργασία του οργανισμού, η φύση των δραστηριοτήτων του, οι διακινδυνεύσεις και η πολυπλοκότητα των λειτουργιών του.

Το πρότυπο OHSAS 18001 αποσκοπεί στο να καλύψει την υγεία και ασφάλεια στην εργασία και όχι την ασφάλεια προϊόντων και διεργασιών.

Τα **βασικά βήματα** για το σχεδιασμό και την εγκατάσταση ενός Συστήματος Διαχείρισης Υγιεινής και Ασφάλειας της Εργασίας είναι:



(Advanced Quality Services Ltd, «OHSAS 18001 : 1999 / ΕΛΟΤ 1801 - Συστήματα διαχείρισης της υγείας και της ασφάλειας στην εργασία», online)

1.1 ΚΑΤΑΣΚΕΥΑΣΤΙΚΟΣ ΚΛΑΔΟΣ ΤΗΣ ΚΥΠΡΟΥ

Τα σημερινά στοιχεία επιβεβαιώνουν την εκτίμηση ότι ο κατασκευαστικός κλάδος που αποτέλεσε βασικό τροφοδότη της ταχύρυθμης οικονομικής ανάπτυξης της τελευταίας πενταετίας της Κύπρου, θα αρχίσει να ρίχνει ταχύτητα. Αυτό άλλωστε εκτιμά και το Υπουργείο Οικονομικών που αναμένει περιορισμό του ρυθμού αύξησης του κλάδου στο 4,6% το 2008, στο 4,2% το 2009 και στο 3,3% το 2010. Εντούτοις, τα σημερινά

στοιχεία δείχνουν ότι η επιβράδυνση ίσως είναι μεγαλύτερη και πιο απότομη από ότι προβλέπει το υπουργείο. (Χαρίδη, Ν. «Κάτω οι κατασκευές», online)

Ο ρυθμός αύξησης της κατασκευαστικής δραστηριότητας έπεσε το τέταρτο τρίμηνο του 2007 στο 3% από 9% το τρίμηνο του 2007, 7,5% το δεύτερο τρίμηνο του 2007 και 4,2% το πρώτο τρίμηνο. Ο ρυθμός ανάπτυξης του κατασκευαστικού κλάδου που αποτελεί το 8,5% του κυπριακού ΑΕΠ, είναι μικρότερος από τον ρυθμό ανάπτυξης της οικονομίας που ανήλθε το τέταρτο τρίμηνο του 2007 στο 4,3%. (Χαρίδη, Ν. «Κάτω οι κατασκευές», online)

Η προαγωγή της υγείας και ασφάλειας στον εργασιακό χώρο αποτελεί ένα καινούργιο θεσμό για την Κύπρο. Τα τελευταία χρόνια στην Κύπρο γίνεται μια μεγάλη προσπάθεια για την εγκαθίδρυση και λειτουργία ενός ολοκληρωμένου συστήματος της υγείας και ασφάλειας των εργοδοτούμενων, το οποίο θα επιτρέψει την καλύτερη εφαρμογή όλων εκείνων των απαραίτητων διαδικασιών και μεθόδων που απαιτούνται για την προστασία της υγείας και ασφάλειας των εργαζομένων. (Τμήμα Επιθεώρησης Εργασίας, «Ο θεσμός της προαγωγής της Υγείας στον Εργασιακό χώρο στην Κύπρο», online)

Μετά την ένταξη της Κύπρου στην Ευρωπαϊκή Ένωση το 2004, η κυπριακή νομοθεσία επήλθε σε ουσιαστικές αλλαγές στο τομέα της ασφάλειας και υγείας στην εργασία. Τα μέτρα που επέβαλε η Ευρωπαϊκή Ένωση περί υγείας και ασφάλειας στον χώρο εργασίας, οδήγησαν στον νέο τροποποιημένο νόμο 99(I)/2003 περί Ασφαλείας και Υγείας στην Εργασία.

Ο αρχικός περί Ασφάλειας και Υγείας Νόμος ψηφίστηκε από τη Βουλή των Αντιπροσώπων, εκδόθηκε με δημοσίευση στην υπ' αριθμό 3096 Επίσημη Εφημερίδα της Κυπριακής Δημοκρατίας την 1/11/1996 και τέθηκε σε εφαρμογή την 1/1/1997. (Τμήμα Επιθεώρησης Εργασίας Κύπρου, *Ο Περί Υγείας και Ασφάλειας στην εργασία νόμος*, online)

1.2 ΣΤΟΧΟΣ ΕΡΕΥΝΑΣ

Στα πλαίσια της πτυχιακής εργασίας έγινε έρευνα σε μία κατασκευαστική εταιρία, την A.S.P & K Paschali Developers Ltd, η οποία εφαρμόζει ένα σύστημα για την διαχείριση των θεμάτων υγείας και ασφάλειας.

Η έρευνα στοχεύει στον βαθμό επάρκειας και συμβατότητας του συστήματος διαχείρισης Υγιεινής και Ασφάλειας στην Εργασία από την εταιρία, με σκοπό την πιστοποίηση της.

Αναλυτικά, η έρευνα στοχεύει στην επάρκεια των βημάτων που απαιτούνται από την εταιρία, για την ανάπτυξη και εφαρμογή του συστήματος διαχείρισης υγιεινής και ασφάλειας στην εργασία, δηλαδή την τήρηση της λειτουργίας του συστήματος σύμφωνα με τον προηγηθέντα σχεδιασμό.

- Καθορισμός της Πολιτικής Υγιεινής και Ασφάλειας στην Εργασία-εξασφάλιση της δέσμευσης της διοίκησης
- Ανάπτυξη πλαισίου για τον εντοπισμό πιθανών πηγών κινδύνου
- Εκτίμηση των κινδύνων αυτών και τα σχετικά μέτρα ελέγχου.
- Εξωτερικές απαιτήσεις που θέτει η νομοθεσία
- Ανάθεση ρόλων και αρμοδιοτήτων
- Καθορισμό διαδικασιών που θα υλοποιούν την Πολιτική Υγιεινής και Ασφάλειας στην Εργασία.
- Καθορισμός σχεδίων και διαδικασιών αντίδρασης σε καταστάσεις επείγουσας ανάγκης – σαφής ανάθεση υπευθυνοτήτων
- Ενσωμάτωση μηχανισμών διορθωτικών ενεργειών στοχεύοντας την συνεχή βελτίωση του

ΚΕΦΑΛΑΙΟ 2

OHSAS 18001

Η προαγωγή της υγείας στον εργασιακό χώρο αποτελεί καινούργιο θεσμό, ο οποίος τα τελευταία χρόνια καθιερώθηκε σε πολλές ευρωπαϊκές χώρες, αποσκοπεί στην βελτίωση της υγείας των εργοδοτούμενων και βασίζεται σε συντονισμένες ενέργειες εργοδοτών, εργαζομένων και της κοινωνίας γενικότερα. Ο θεσμός αυτός στοχεύει στην βελτίωση της οργάνωσης και του περιβάλλοντος εργασίας, στην ενεργό συμμετοχή όλων των εμπλεκόμενων φορέων και στην ανάπτυξη κουλτούρας και ανθρώπινου δυναμικού. Όπως έχει επιβεβαιωθεί και στην πράξη η προαγωγή της υγείας στον εργασιακό χώρο, αποτελεί αδιαμφισβήτητα ένα σημαντικό εργαλείο για βελτίωση της εργασιακής ευεξίας και ποιότητας ζωής, τόσο εντός του εργασιακού χώρου, αλλά και στο ευρύτερο κοινωνικό περιβάλλον.

Ο εργασιακός χώρος επιδέχεται τα τελευταία χρόνια συνεχείς αλλαγές. Η αύξηση της χρήσης της τεχνολογίας και όλων των συντελεστών παραγωγής, η εισαγωγή νέων πληροφοριών και τεχνογνωσίας στον εργασιακό χώρο, οι δημογραφικές αλλαγές (γήρανση) του εργατικού δυναμικού, η αύξηση της πίεσης και του ρυθμού εργασίας, οι αποκοπές στο εργατικό δυναμικό, αποτελούν παράγοντες που μπορεί να επφέρουν δυσάρεστες επιπτώσεις τόσο στην σωματική αλλά και στην ψυχική υγεία των εργαζομένων. Γι'αυτό το λόγο είναι αναγκαία η εισαγωγή νέων μεθόδων πρακτικής στον εργασιακό χώρο που να βελτιώσουν την υγεία και να διασφαλίσουν την ποιότητα ζωής των εργοδοτούμενων.

Η εφαρμογή του θεσμού αυτού αναμένεται να είναι επικερδής, όχι μόνο για τους εργαζομένους αλλά και για την ίδια την επιχείρηση, αφού υγιείς εργαζόμενοι σε ένα υγιές εργασιακό περιβάλλον αυξάνουν την παραγωγή, αυξάνουν το κέρδος της επιχείρησης, βελτιώνουν την εικόνα της επιχείρησης και την καθιστούν πιο ανταγωνιστική. Η συστηματική εφαρμογή μέτρων προαγωγής της υγείας στους εργασιακούς χώρους, ελαττώνει τις απουσίες των εργαζομένων από την εργασία και μειώνει το οικονομικό κόστος που δαπανάται για ιατροφαρμακευτική περίθαλψη και αποκατάσταση, ενώ παράλληλα συνεισφέρει και στο σύστημα κοινωνικής ασφάλισης αφού μειώνει το κόστος που δαπανάται για συντάξεις αναπηρίας και επιδομάτων σωματικής βλάβης για ασθένειες που σχετίζονται με την εργασία.

Η υιοθέτηση καλών μεθόδων πρακτικής που προάγουν την υγεία στον εργασιακό χώρο, μπορούν, παράλληλα, να βοηθήσουν σημαντικά αφού αποτελούν μέτρα πρόληψης των εργασιακών κινδύνων και ελαχιστοποίησης των συνεπειών τους. Προβλέπουν, ακόμα, την περαιτέρω βελτίωση της υγείας και της ποιότητας της εργασιακής ζωής, ξεφεύγοντας από τις συνήθεις δραστηριότητες πρόληψης στον τομέα της ασφάλειας και της υγείας στην εργασία. (Τμήμα Επιθεώρησης Εργασίας, «Ο θεσμός της προαγωγής της Υγείας στον Εργασιακό χώρο στην Κύπρο», online)

2.1 ΙΣΤΟΡΙΚΟ, ΟΡΙΣΜΟΙ, ΕΝΝΟΙΕΣ

2.1.1 Ιστορικό

Το 1996 εκδίδεται το BS8800 – Σύστημα Διοίκησης για την Υγιεινή και Ασφάλεια Εργασίας . Το BSI (British Standard Institution) στην προσπάθεια να βοηθήσει την αγγλική αγορά να συμμορφωθεί ως προς το HSG65 εκδίδει το Πρότυπο για να βοηθήσει και αυτούς που έχουν αρχίσει να στοχεύουν στο ISO 14001. Εντούτοις, παραμένει ένα γενικής κατεύθυνσης κείμενο διότι δεν επιβάλλει με σαφήνεια απαιτήσεις, καθιστώντας το δύσκολο να ελεγχθεί αντικειμενικά.

Το 1998 το BVQI (Bureau Veritas Quality International) Φορέας Πιστοποίησης συστημάτων εκδίδει το SafetyCert με αυστηρότερες απαιτήσεις από το BS8800. Ακολουθεί τη λογική του ISO 14001. Άλλοι φορείς πιστοποίησης εκδίδουν άλλα Πρότυπα και έτσι κυκλοφορούν πολλά με παρόμοιες απαιτήσεις.

Το 1999 13 φορείς (BVQI, BSI, LRQI, DNVI...) συντάσσουν το OHSAS 18001 και την έκδοση του την αναλαμβάνει το BSI.

Το 1999 εκπαιδεύονται στην Ολλανδία οι πρώτοι Έλληνες αξιολογητές στο OHSAS 18001 αφού έχουν εκπαιδευτεί και διεξάγει πολυάριθμες αξιολογήσεις ασφάλειας πλοίων.

Τον Ιανουάριο του 2000 ξεκινά η καμπάνια διάδοσης του OHSAS 18001 στην Ελλάδα. Αξιόλογες εταιρείες όπως Inform Lycos, Σωληνουργεία Κορίνθου, Αθηναϊκή Ζυθοποιία πιστοποιούνται πρώτες στην Ελλάδα ως προς OHSAS 18001.

(Τζωρτζόπουλος, Α. (2008), «Σύστημα Υγιεινής & Ασφάλειας Εργαζομένων», online)

2.1.2 Ορισμοί και έννοιες

Σύμφωνα με το πρότυπο έχουμε τους πιο κάτω ορισμούς

Αναγνώριση της ταυτότητας του κινδύνου

Η διεργασία αναγνώρισης ότι υπάρχει κάποιος κίνδυνος και προσδιορισμού των χαρακτηριστικών του.

Αντικειμενικοί σκοποί

Στόχοι, σχετικοί με την επίδοση στην Υγεία και Ασφάλεια Εργασίας, τους οποίους θέτει ένας οργανισμός, για να τους πετύχει.

Ανεκτή επικινδυνότητα

Επικινδυνότητα η οποία έχει ελαττωθεί σε επίπεδο το οποίο μπορεί να ανεχθεί ο οργανισμός, λαμβάνοντας υπόψη τις νομικές του υποχρεώσεις και τη δική του πολιτική για την ΥΑΕ.

Ασφάλεια

Απουσία μη αποδεκτών κινδύνων βλάβης.

Ατύχημα

Ανεπιθύμητο γεγονός που προκαλεί θάνατο, ασθένεια, τραυματισμό, κάκωση ή άλλη απώλεια.

Εκτίμηση της επικινδυνότητας

Συνολική διεργασία υπολογισμού του μεγέθους της επικινδυνότητας και της απόφασης κατά πόσο η επικινδυνότητα είναι ανεκτή.

Ενδιαφερόμενα μέρη

Άτομο ή ομάδα την οποία αφορά, ή η οποία επηρεάζεται από την επίδοση στην ΥΑΕ ενός οργανισμού.

Επίδοση

Μετρήσιμα αποτελέσματα του συστήματος διαχείρισης της ΥΑΕ, σχετικά με τον έλεγχο από τον οργανισμό των κινδύνων υγείας και ασφάλειας, που βασίζεται στην πολιτική και τους αντικειμενικούς σκοπούς της ΥΑΕ.

Επιθεώρηση

Συστηματική εξέταση για να προσιορισθεί κατά πόσο οι δραστηριότητες και τα σχετικά αποτελέσματα συμμορφώνονται προς τις σχεδιασμένες διευθετήσεις και κατά πόσο αυτές οι διευθετήσεις εφαρμόζονται αποτελεσματικά και είναι κατάλληλες για να επιτύχει ο οργανισμός την πολιτική του και τους αντικειμενικούς σκοπούς του.

Επικινδυνότητα

Συνδυασμός της πιθανότητας και της συνέπειας των συνεπειών του να συμβεί ένα καθορισμένο επικίνδυνο γεγονός.

Κίνδυνος

Πηγή ή κατάσταση με δυνατότητα πρόκλησης βλάβης με τη μορφή τραυματισμού ή ασθένειας, ζημιάς περιουσιακών στοιχείων, ζημιάς στο περιβάλλον του χώρου εργασίας ή συνδυασμός αυτών.

Μη συμμόρφωση

Οποιαδήποτε απόκλιση από εργασιακά πρότυπα, πρακτικές, διαδικασίες, κανονισμούς, επίδοση του συστήματος διαχείρισης, κτλ, που θα μπορούσε είτε άμεσα ή έμμεσα, να οδηγήσει σε τραυματισμό ή ασθένεια, σε ζημιά περιουσιακών στοιχείων, σε ζημιά στο περιβάλλον του χώρου εργασίας ή συνδυασμός αυτών.

Συνεχής βελτίωση

Διεργασία προαγωγής του συστήματος διαχείρισης της ΥΑΕ για την επίτευξη βελτιώσεων στις συνολικές επιδόσεις της υγείας και ασφάλειας στην εργασία, σύμφωνα με την πολιτική για την ΥΑΕ του οργανισμού.

Σύστημα διαχείρισης της ΥΑΕ

Μέρος του συνολικού συστήματος διαχείρισης το οποίο διευκολύνει τη διαχείριση των κινδύνων για την ΥΑΕ, που σχετίζονται με την επιχειρηματική δραστηριότητα του οργανισμού. Αυτό περιλαμβάνει την οργανωτική δομή, τις δραστηριότητες σχεδιασμού, τις ευθύνες, τις πρακτικές, τις διαδικασίες, τις διεργασίες και τους πόρους για την ανάπτυξη, την εφαρμογή, την επίτευξη, την ανασκόπηση και τη διατήρηση της πολιτικής για την ΥΑΕ του οργανισμού.

Υγεία και ασφάλεια στην εργασία (ΥΑΕ)

Συνθήκες και παράγοντες που επηρεάζουν την ευεξία των εργαζομένων, των προσωρινά απασχολουμένων, του προσωπικού των εργολάβων, των επισκεπτών

και οποιουδήποτε άλλου προσώπου στο χώρο εργασίας.

2.1.3 Εφαρμογή

Η εφαρμογή Συστήματος Διαχείρισης της Ασφάλειας & Υγείας στην Εργασία και η πιστοποίηση του σύμφωνα με το σχετικό πρότυπο OHSAS 18001, αποτελεί συνεχώς αυξανόμενη τάση. Δεν υπάρχει αμφιβολία ότι η ορθή εφαρμογή ενός τέτοιου συστήματος αποτελεί σημαντικό βήμα για την αναβάθμιση της ασφάλειας και υγείας των εργαζομένων. Για να καταλήξει όμως οποιοσδήποτε οργανισμός σ' αυτή τη στρατηγικής σημασίας επιλογή, θα πρέπει να εξετάσει σε βάθος τις πτυχές του προβλήματος.

2.2 ΣΚΟΠΙΜΟΤΗΤΑ ΕΦΑΡΜΟΓΗΣ

Για ποιό λόγο θα επέλεγε ένας οργανισμός να εφαρμόσει το ΣΔΑΥΕ;

- 1) Ο οργανισμός έχει ήδη εφαρμόσει κάποιες διαδικασίες που αφορούν την ασφάλεια και υγεία στην εργασία, οπότε η συγκέντρωση, καταγραφή και προτυποποίηση τους κάτω από την «ομπρέλα» ενός πιστοποιημένου συστήματος αποτελεί το λογικό επόμενο βήμα.
- 2) Ο οργανισμός ξεκινάει μια προσπάθεια αναβάθμισης της ασφάλειας και θεωρεί ότι η εφαρμογή του πιστοποιημένου συστήματος θα βοηθήσει προς την κατεύθυνση αυτή.
- 3) Η απόκτηση του σχετικού πιστοποιητικού αποτελεί προτροπή/απαίτηση των πελατών ή της μητρικής εταιρείας (π.χ. εταιρείας του εξωτερικού) ή/και πιθανό ανταγωνιστικό πλεονέκτημα της εταιρείας έναντι των ανταγωνιστών της.

Οι παραπάνω λόγοι (καθώς και οποιοσδήποτε συνδυασμός τους) μπορεί να έχουν μικρότερη ή μεγαλύτερη σημασία για τον οργανισμό και άρα να επηρεάζουν περισσότερο ή λιγότερο τη σχετική απόφαση της διοίκησης. Το σημαντικότερο πάντως είναι ότι η απόφαση για την ανάπτυξη, εφαρμογή και πιστοποίηση ενός ΣΔΑΥΕ θα πρέπει να εξεταστεί σε βάθος.

Η διοίκηση του οργανισμού θα πρέπει να έχει σαφή αντίληψη τόσο των λόγων που την οδηγούν στην απόφαση για εφαρμογή του ΣΔΑΥΕ, όσο και των αναγκαίων

πόρων και της προσπάθειας που θα απαιτηθεί για την εφαρμογή.

Μια βιαστική απόφαση πιθανότατα θα οδηγήσει το εγχείρημα σε αποτυχία και άρα σε σπατάλη πόρων (εφόσον το κόστος, όπως θα δούμε, δεν είναι ασήμαντο). Μεταξύ άλλων παραγόντων, η διοίκηση του οργανισμού θα πρέπει να λάβει υπ' όψη της και τους ακόλουθους πριν προχωρήσει σε ανάπτυξη και εφαρμογή του ΣΔΑΥΕ:

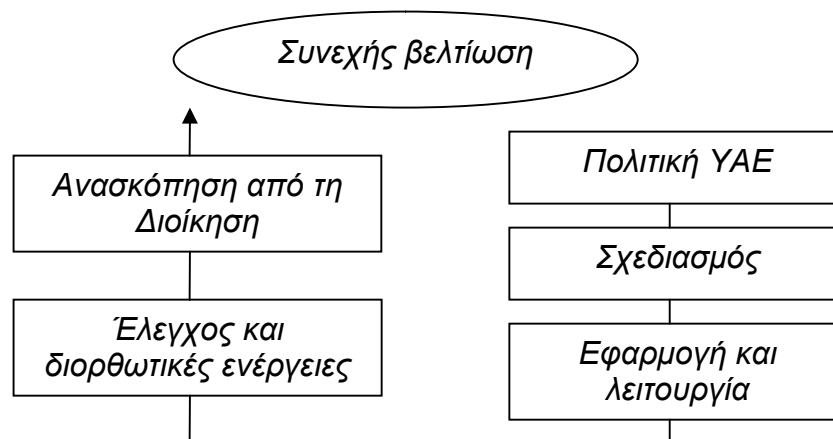
- Το μέγεθος του οργανισμού. Το κόστος εφαρμογής του ΣΔΑΥΕ δεν είναι εύκολο να αναληφθεί από μικρές επιχειρήσεις, οι οποίες πιθανώς θα ωφελούνταν περισσότερο εφαρμόζοντας απλούστερη μορφή διαχείρισης της ασφάλειας και υγείας των εργαζομένων.
- Το είδος της δραστηριότητας. Υπάρχει ασφαλώς πολύ μεγαλύτερο πεδίο εφαρμογής του ΣΔΑΥΕ π.χ. σε μια βιομηχανική μονάδα απ' ότι σε επιχείρηση του τριτογενούς τομέα.
- Οι διαθέσιμοι πόροι, οι οποίοι θα πρέπει να δεσμευτούν σε βάθος χρόνου.

Πιθανές αλλαγές στον οργανισμό (π.χ. συγχώνευση, μετεγκατάσταση, κλπ.) στο βαθμό που είναι δυνατό να προβλεφθούν. (Πουλακάκης, Γ., «Η εφαρμογή συστήματος διαχείρισης της ασφάλειας & υγείας στην εργασία και η πιστοποίηση του κατα OHSAS 18001», online)

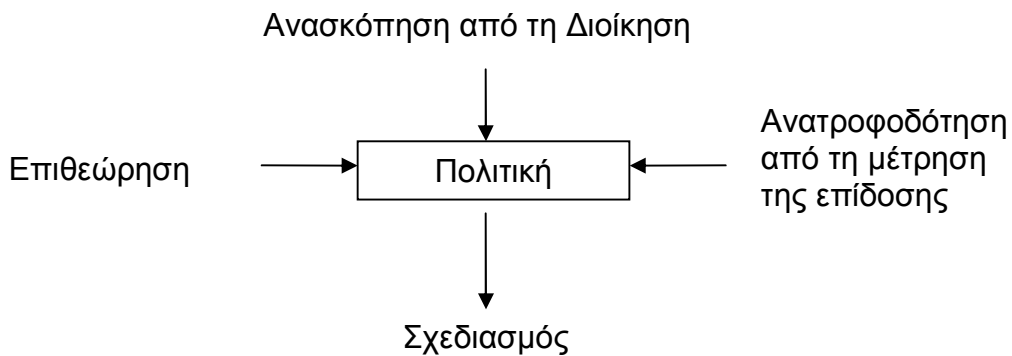
2.3 ΣΤΟΙΧΕΙΑ ΤΟΥ ΣΥΣΤΗΜΑΤΟΣ ΔΙΑΧΕΙΡΙΣΗΣ ΤΗΣ ΥΑΕ

2.3.1 Γενικές απαιτήσεις

Ο οργανισμός πρέπει να καθιερώνει και να τηρεί ένα σύστημα διαχείρισης της ΥΑΕ.



2.3.2 Πολιτική για ΥΑΕ

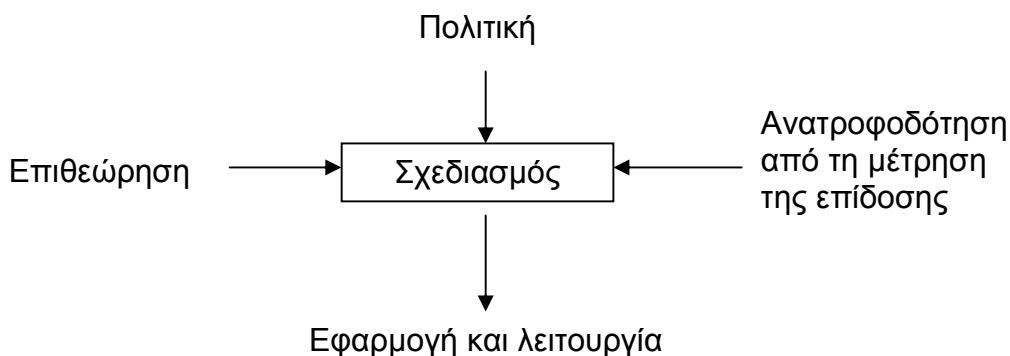


Πρέπει να υπάρχει πολιτική για την υγεία και την ασφάλεια στην εργασία εγκεκριμένη από την Ανώτατη Διοίκηση του οργανισμού, η οποία να θέτει ευκρινώς τους συνολικούς αντικειμενικούς σκοπούς υγείας και ασφάλειας και μία δέσμευση για τη βελτίωση της επίδοσης στην υγεία και ασφάλεια.

Η πολιτική πρέπει:

- 1) να είναι κατάλληλη ως προς τη φύση και την κλίμακα των κινδύνων για την ΥΑΕ του οργανισμού,
- 2) να περιλαμβάνει δέσμευση για συνεχή βελτίωση,
- 3) να περιλαμβάνει δέσμευση για συμμόρφωση τουλάχιστον προς την ισχύουσα νομοθεσία για την ΥΑΕ και προς άλλες απαιτήσεις, τις οποίες υποχρεούται να ακολουθεί ο οργανισμός,
- 4) να είναι τεκμηριωμένη, να εφαρμόζεται και να διατηρείται,
- 5) να κοινοποιείται σε όλους τους εργαζομένους, με σκοπό οι εργαζόμενοι να τηρούνται ενήμεροι για τις ατομικές τους υποχρεώσεις έναντι της ΥΑΕ,
- 6) να είναι διαθέσιμη στα ενδιαφερόμενα μέρη, και
- 7) να ανασκοπείται περιοδικά, ώστε να εξασφαλίζεται ότι παραμένει σχετική και κατάλληλη για τον οργανισμό.

2.3.3 Σχεδιασμός



Σχεδιασμός για την αναγνώριση της ταυτότητας του κινδύνου, την εκτίμηση της επικινδυνότητας και τον έλεγχο της επικινδυνότητας

Ο οργανισμός πρέπει να καθιερώσει και να τηρεί διαδικασίες για τη συνεχή αναγνώριση της ταυτότητας των κινδύνων, την εκτίμηση της επικινδυνότητας και την εφαρμογή των απαραίτητων μέτρων ελέγχου. Αυτά πρέπει να περιλαμβάνουν:

- τακτικές και μη τακτικές δραστηριότητες,
- δραστηριότητες όλου του προσωπικού το οποίο έχει πρόσβαση στο χώρο εργασίας (συμπεριλαμβανομένων υπεργολάβων και επισκεπτών),
- εγκαταστάσεις στο χώρο εργασίας, είτε παρέχονται από τον οργανισμό ή από άλλους.

Ο οργανισμός πρέπει να εξασφαλίζει ότι τα αποτελέσματα αυτών των εκτιμήσεων και τα αποτελέσματα αυτών των ελέγχων λαμβάνονται υπόψη, όταν τίθενται οι αντικειμενικοί σκοποί της ΥΑΕ. Ο οργανισμός πρέπει να τεκμηριώνει και να τηρεί επικαιροποιημένες αυτές τις πληροφορίες.

Η μεθοδολογία του οργανισμού για την αναγνώριση της ταυτότητας του κινδύνου και την εκτίμηση της επικινδυνότητας πρέπει:

- να καθορίζεται σε σχέση με το αντικείμενο του, τη φύση και την επικαιρότητα του, ώστε να εξασφαλίζεται ότι επεμβαίνει προληπτικά και όχι εκ των υστέρων,
- να προβλέπει την ταξινόμηση της επικινδυνότητας και την αναγνώριση της ταυτότητας εκείνης η οποία πρόκειται να εφαιληφθεί ή να ελεγχθεί με μέτρα.
- να είναι συνεπής με τη λειτουργική εμπειρία και τις δυνατότητες των εφαρμοζόμενων μέτρων ελέγχου της επικινδυνότητας,

- να παρέχει δεδομένα για τον προσδιορισμό των απαιτήσεων σε εγκαταστάσεις, τον προσδιορισμό των εκπαιδευτικών αναγκών ή/και την ανάπτυξη λειτουργικών ελέγχων,
- να προβλέπει την παρακολούθηση των απαιτούμενων ενεργειών ώστε να εξασφαλίζει τόσο την αποτελεσματικότητα, όσο και το έγκαιρο της εφαρμογής τους.

Νομικές και άλλες απαιτήσεις

Ο οργανισμός πρέπει να καθιερώνει και να τηρεί μια διαδικασία για τον προσδιορισμό και την αξιολόγηση των νομικών και άλλων απαιτήσεων ΥΑΕ, οι οποίες ισχύουν για αυτόν.

Ο οργανισμός πρέπει να διατηρεί αυτές τις πληροφορίες επικαιροποιημένες. Πρέπει να κοινοποιεί σχετικές πληροφορίες πάνω σε νομικές και άλλες απαιτήσεις στους εργαζομένους του και στα λοιπά ενδιαφερόμενα μέρη.

Αντικειμενικοί σκοποί

Ο οργανισμός πρέπει να καθιερώνει και να τηρεί τεκμηριωμένους αντικειμενικούς σκοπούς για την υγεία και ασφάλεια στην εργασία, σε κάθε σχετική δραστηριότητα και επίπεδο μέσα στον οργανισμό.

Όταν καθιερώνει και ανασκοπεί τους αντικειμενικούς του σκοπούς, ένας οργανισμός πρέπει να λαμβάνει υπόψη τις νομικές και τις λοιπές απαιτήσεις που τον αφορούν, τους κινδύνους και την επικινδυνότητα τους, όσον αφορά την ΥΑΕ, τις τεχνολογικές επιλογές του, τις οικονομικές, λειτουργικές και επιχειρηματικές του απαιτήσεις και τις απόψεις των ενδιαφερομένων μερών. Οι αντικειμενικοί σκοποί πρέπει να είναι συμβατοί με την πολιτική για την ΥΑΕ, περιλαμβανομένης της δέσμευσης για συνεχή βελτίωση.

Πρόγραμμα / προγράμματα διαχείρισης της ΥΑΕ

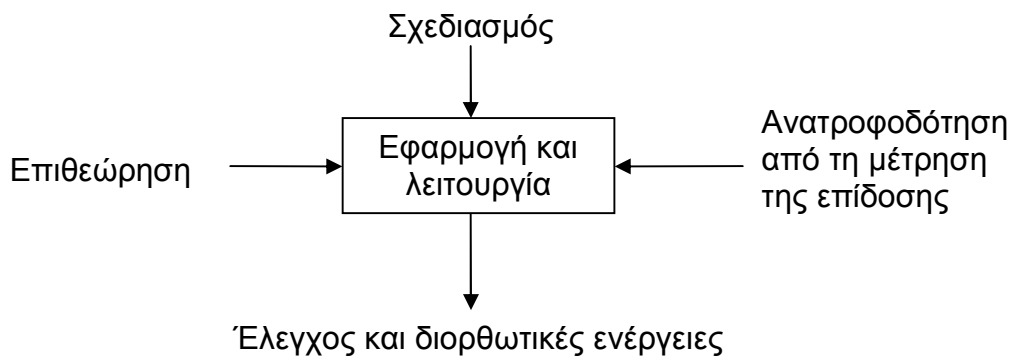
Ο οργανισμός πρέπει να καθιερώνει και να τηρεί ένα πρόγραμμα/ προγράμματα διαχείρισης της ΥΑΕ για την επίτευξη των αντικειμενικών του σκοπών. Αυτό πρέπει

να περιλαμβάνει τεκμηρίωση:

- 1) της ανατεθειμένης ευθύνης και δικαιοδοσίας για την επίτευξη των αντικειμενικών σκοπών στις σχετικές δραστηριότητες και τα επίπεδα του οργανισμού και
- 2) τα μέσα και το χρονοδιάγραμμα επίτευξης των αντικειμενικών σκοπών.

Το πρόγραμμα / προγράμματα διαχείρισης της ΥΑΕ πρέπει να ανασκοπούνται σε τακτά και προγραμματισμένα χρονικά διαστήματα. Όπου είναι απαραίτητο, το πρόγραμμα διαχείρισης της ΥΑΕ πρέπει να διορθώνονται, ώστε να καλύπτουν μεταβολές στις δραστηριότητες, στα προϊόντα, στις υπηρεσίες ή στις συνθήκες λειτουργίας του οργανισμού.

2.3.4 Εφαρμογή και λειτουργία



Δομή και ευθύνη

Οι ρόλοι, οι ευθύνες και οι δικαιοδοσίες του προσωπικού το οποίο διαχειρίζεται, εκτελεί και επαληθεύει δραστηριότητες, οι οποίες επιδρούν στην επικινδυνότητα των δραστηριοτήτων της ΥΑΕ του οργανισμού, στις εγκαταστάσεις και στις διεργασίες του, πρέπει να καθορίζονται, να τεκμηριώνονται και να κοινοποιούνται, ώστε να διευκολύνεται η διαχείριση της ΥΑΕ.

Η τελική ευθύνη για την υγεία και ασφάλεια στην εργασία παραμένει στην Ανώτατη Διοίκηση. Ο οργανισμός πρέπει να διορίζει ένα μέλος της Ανώτατης Διοίκησης με ιδιαίτερη ευθύνη να εξασφαλίζει ότι το σύστημα διαχείρισης της ΥΑΕ εφαρμόζεται κατάλληλα και ανταποκρίνεται στις απαιτήσεις σε όλες τις περιοχές και τις πτυχές λειτουργίας μέσα στον οργανισμό.

Η Διοίκηση πρέπει να παρέχει τους αναγκαίους πόρους για την εφαρμογή, τον

έλεγχο και τη βελτίωση του συστήματος διαχείρισης της ΥΑΕ.

Ο ορισμένος εκπρόσωπος της Διοίκησης του οργανισμού πρέπει να έχει έναν καθορισμένο ρόλο, ευθύνη και δικαιοδοσία για:

- 1) να εξασφαλίζει ότι οι απαιτήσεις του συστήματος διαχείρισης της ΥΑΕ έχουν καθιερωθεί, εφαρμόζονται και διατηρούνται σύμφωνα με αυτό το πρότυπο,
- 2) να εξασφαλίζει ότι παρουσιάζονται εκθέσεις πάνω στην επίδοση του συστήματος διαχείρισης της ΥΑΕ στη Ανώτατη Διοίκηση, για ανασκόπηση και ως βάση για βελτίωση του συστήματος διαχείρισης της ΥΑΕ.

Όλοι εκείνοι οι οποίοι έχουν διοικητική ευθύνη πρέπει να επιδεικνύουν τη δέσμευση τους για συνεχή βελτίωση της επίδοσης στην ΥΑΕ.

Εκπαίδευση, ευαισθητοποίηση και επάρκεια

Το προσωπικό πρέπει να εμφανίζει επάρκεια στην εκτέλεση των καθηκόντων, τα οποία μπορεί να έχουν επίπτωση στην ΥΑΕ στο χώρο εργασίας.

Ο οργανισμός πρέπει να καθιερώνει και να τηρεί διαδικασίες, ώστε να εξασφαλίζει ότι οι εργαζόμενοι του, οι οποίοι εργάζονται σε κάθε σχετική δραστηριότητα και επίπεδο, είναι ευαισθητοποιημένοι, όσον αφορά:

- τη σπουδαιότητα της συμμόρφωσης προς την πολιτική και τις διαδικασίες της ΥΑΕ και προς τις απαιτήσεις του συστήματος διαχείρισης της ΥΑΕ,
- τις συνέπειες της ΥΑΕ, πραγματικές ή ενδεχομένες, των εργασιακών τους δραστηριοτήτων και τα οφέλη της ΥΑΕ από τη βελτιωμένη προσωπική επίδοση,
- τους ρόλους και τις ευθύνες τους στην επίτευξη της συμμόρφωσης στην πολιτική και τις διαδικασίες της ΥΑΕ και στις απαιτήσεις του συστήματος διαχείρισης της ΥΑΕ, περιλαμβανόμενων των απαιτήσεων ετοιμότητας και ανταπόκρισης σε περίπτωση εκτάκτου ανάγκης,
- τις πιθανές συνέπειες της απόκλισης από τις καθορισμένες λειτουργικές διαδικασίες.

Οι διαδικασίες εκπαίδευσης πρέπει να λαμβάνουν υπόψη τα διαφορετικά επίπεδα:

- ευθύνης, ικανότητας και μόρφωσης και
- επικινδυνότητας.

Διαβούλευση και επικοινωνία

Ο οργανισμός πρέπει να διαθέτει διαδικασίες, ώστε να εξασφαλίζει ότι η σχετική πληροφόρηση επάνω στην ΥΑΕ κοινοποιείται προς και από τους εργαζόμενους και τα άλλα ενδιαφερόμενα μέρη.

Οι διευθετήσεις για τη συμμετοχή των εργαζομένων και τη διαβούλευση με αυτούς πρέπει να είναι τεκμηριωμένες και τα ενδιαφερόμενα μέρη να είναι ενημερωμένα.

Οι εργαζόμενοι πρέπει:

- να συμμετέχουν στην ανάπτυξη και την ανασκόπηση των πολιτικών και των διαδικασιών για τη διαχείριση της επικινδυνότητας,
- να εκφράζουν τη γνώμη τους, όπου υπάρχουν οποιεσδήποτε μεταβολές, οι οποίες επηρεάζουν την υγεία και την ασφάλεια του εργασιακού χώρου,
- να εκπροσωπούνται σε θέματα υγείας και ασφάλειας,
- να είναι ενημερωμένοι ως προς το ποιος είναι ο εκπρόσωπος για την ΥΑΕ των εργαζομένων και ποιος είναι ο καθορισμένος εκπρόσωπος της Διοίκησης.

Η συμμετοχή των εργαζομένων και η διαβούλευση μεταξύ επιχείρησης και του εκπροσώπου των εργαζομένων για την ΥΑΕ προβλέπεται από την υπάρχουσα νομοθεσία ως κομβικής σημασίας για τον σχεδιασμό και εφαρμογή του παρόντος προτύπου.

Τεκμηρίωση

Ο οργανισμός πρέπει να καθιερώνει και να τηρεί πληροφόρηση, σε κάποιο κατάλληλο μέσο όπως σε έντυπη ή σε ηλεκτρονική μορφή η οποία να περιγράφει τα κεντρικά στοιχεία του συστήματος διαχείρισης και την αλληλεπίδραση τους και να κατευθύνει στη σχετική τεκμηρίωση.

Έλεγχος εγγράφων και δεδομένων

Ο οργανισμός πρέπει να καθερώνει και να τηρεί διαδικασίες για τον έλεγχο όλων των εγγράφων και των δεδομένων τα οποία απαιτούνται από αυτό το πρότυπο, ώστε να εξασφαλίζεται ότι:

- 1) αυτά μπορούν να εντοπισθούν,
- 2) αυτά ανασκοπούνται σε τακτά χρονικά διαστήματα, αναθεωρούνται, εάν είναι απαραίτητο, και εγκρίνονται ως προς την επάρκεια τους από εξουσιοδοτημένο προσωπικό,
- 3) οι τρέχουσες εκδόσεις των σχετικών εγγράφων και δεδομένων είναι διαθέσιμες σε όλες τις περιοχές, όπου επιτελούνται δραστηριότητες ουσιώδεις για την αποτελεσματική λειτουργία του συστήματος της ΥΑΕ,
- 4) τα έγγραφα και τα δεδομένα που δεν βρίσκονται σε ισχύ έχουν αποσυρθεί έγκαιρα από όλα τα σημεία έκδοσης και τα σημεία χρήσης ή διαφορετικά διασφαλίζονται έναντι ακούσιας χρήσης και
- 5) τα έγγραφα και τα δεδομένα αρχείου, τα οποία διατηρούνται για σκοπούς νομικούς ή διατήρησης της γνώσης ή και τα δύο, φέρουν κατάλληλη αναγνώριση της ταυτότητας τους.

Έλεγχος λειτουργίας

Ο οργανισμός πρέπει να εντοπίζει εκείνες τις λειτουργίες και τις δραστηριότητες οι οποίες σχετίζονται με εντοπισμένη επικινδυνότητα, όπου χρειάζεται να εφαρμοσθούν μέτρα ελέγχου. Ο οργανισμός πρέπει να προγραμματίζει αυτές τις δραστηριότητες, περιλαμβανομένης της συντήρησης, ώστε να εξασφαλίζει ότι αυτές εκτελούνται κάτω από καθορισμένες συνθήκες:

- 1) καθιερώνοντας και τηρώντας τεκμηριωμένες διαδικασίες, οι οποίες καλύπτουν καταστάσεις, των οποίων η απουσία θα μπορούσε να οδηγήσει σε αποκλίσεις από την πολιτική και τους αντικειμενικούς σκοπούς της ΥΑΕ,

- 2) καθορίζοντας κριτήρια λειτουργίας στις διαδικασίες,
- 3) καθιερώνοντας και τηρώντας διαδικασίες σχετικές προς την εντοπισμένη επικινδυνότητα της ΥΑΕ από αγαθά, εξοπλισμό και υπηρεσίες, που αγοράζονται ή/και χρησιμοποιούνται από τον οργανισμό και κοινοποιώντας τις σχετικές διαδικασίες και απαιτήσεις στους προμηθευτές και τους αντισυμβαλλόμενους,
- 4) καθιερώνοντας και τηρώντας διαδικασίες για το σχεδιασμό εργασιακών χώρων, διεργασιών, εγκαταστάσεων, μηχανημάτων, διαδικασιών λειτουργίας και οργάνωσης εργασίας, περιλαμβανόμενης της προσαρμογής τους στις ανθρώπινες ικανότητες, ώστε να εξαλειφθούν ή να μειωθούν οι κίνδυνοι της ΥΑΕ στην πηγή τους.

Στρατηγική μείωσης της επικινδυνότητας

Η μείωση της επικινδυνότητας πρέπει να επιδιώκεται κατά σειρά ως εξής:

- με την πρόληψη της δημιουργίας επικίνδυνων καταστάσεων,
- με την ανίχνευση και την άμεση εξάλειψη των επικίνδυνων καταστάσεων που δημιουργούνται,
- με την αποτροπή δημιουργίας ανεπιθύμητων γεγονότων όσο μια επικίνδυνη κατάσταση διατηρείται,
- με τον περιορισμό των απωλειών που τα ανεπιθύμητα γεγονότα προκαλούν.

Ετοιμότητα και ανταπόκριση σε καταστάσεις έκτακτης ανάγκης

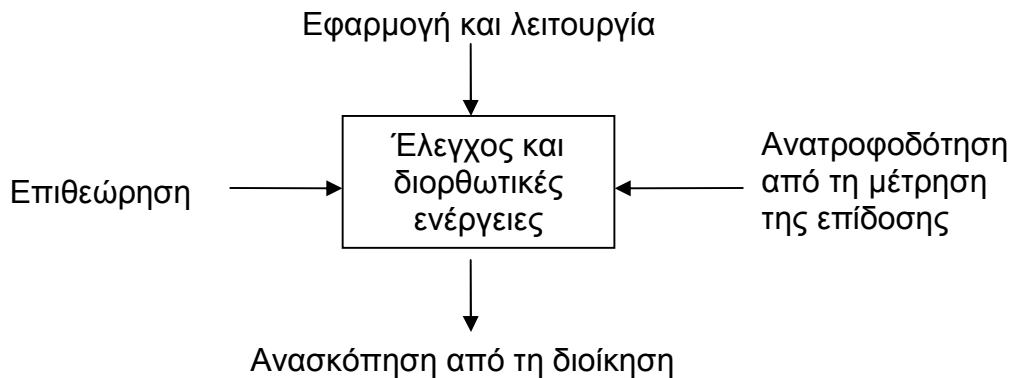
Ο οργανισμός πρέπει να καθιερώνει και να τηρεί σχέδια και διαδικασίες ώστε να εντοπίζει το ενδεχόμενο για συμβάντα και καταστάσεις έκτακτης ανάγκης, και την ανταπόκριση έναντι αυτών, και για την πρόληψη και τον περιορισμό της πιθανής ασθένειας και του τραυματισμού, που μπορεί να σχετίζονται με αυτά.

Ο οργανισμός πρέπει να ανασκοπεί τα σχέδια και τις διαδικασίες του για ετοιμότητα και ανταπόκριση σε καταστάσεις έκτακτης ανάγκης, ειδικότερα αφού υπάρξουν

συμβάντα ή καταστάσεις έκτακτης ανάγκης.

Ο οργανισμός πρέπει επίσης σε τακτά χρονικά διαστήματα να δοκιμάζει αυτού του είδους τις διαδικασίες, εφόσον είναι πρακτικά δυνατό.

2.3.5 Έλεγχος και διορθωτικές ενέργειες



Μέτρηση και παρακολούθηση της επίδοσης

Ο οργανισμός πρέπει να καθερώνει και να τηρεί διαδικασίες για να παρακολουθεί και να μετρά την επίδοση στην ΥΑΕ σε τακτική βάση. Αυτές οι διαδικασίες πρέπει να προβλέπουν:

- τόσο ποιοτικούς, όσο και ποσοτικούς δείκτες, κατάλληλους για τις ανάγκες του οργανισμού,
- την παρακολούθηση της έκτασης στην οποία επιτυγχάνονται οι αντικειμενικοί σκοποί στην ΥΑΕ του οργανισμού,
- προληπτικούς δείκτες επίδοσης, μέσω των οποίων παρακολουθείται η συμμόρφωση με το πρόγραμμα διαχείρισης της ΥΑΕ, τα κριτήρια λειτουργίας και τη νομοθεσία και τις κανονιστικές απαιτήσεις που βρίσκονται σε ισχύ,
- εκ των υστέρων δείκτες επίδοσης μέσω των οποίων παρακολουθούνται ατυχήματα, ασθένειες, συμβάντα και άλλες ιστορικές μαρτυρίες πλημμελούς επίδοσης στην ΥΑΕ,
- την καταγραφή δεδομένων και αποτελεσμάτων παρακολούθησης και μέτρησης, επαρκών για τη διευκόλυνση της επακόλουθης ανάλυσης για

διορθωτικές και προληπτικές ενέργειες.

Ατυχήματα, συμβάντα, μη συμμορφώσεις και διορθωτικές και προληπτικές ενέργειες

Ο οργανισμός πρέπει να καθιερώνει και να τηρεί διαδικασίες για τον καθορισμό της ευθύνης και της δικαιοδοσίας για

- 1) τον χειρισμό και τη διερεύνηση των ατυχημάτων, συμβάντων και μη συμμορφώσεων,
- 2) την ανάληψη ενεργειών για τον περιορισμό οποιονδήποτε συνεπειών, οι οποίες προκύπτουν από ατυχήματα, συμβάντα ή συμμορφώσεις,
- 3) την έναρξη και την ολοκλήρωση διορθωτικών και προληπτικών ενεργειών,
- 4) την επιβεβαίωση της αποτελεσματικότητας των διορθωτικών και των προληπτικών ενεργειών, οι οποίες έχουν ληφθεί.

Αυτές οι διαδικασίες πρέπει να απαιτούν όλες οι προτεινόμενες διορθωτικές και προληπτικές ενέργειες να ανασκοπούνται μέσω της διεργασίας εκτίμησης της επικινδυνότητας, πριν από την εφαρμογή τους.

Οποιαδήποτε διορθωτική ή προληπτική ενέργεια, η οποία έχει ληφθεί για την εξάλειψη των αιτίων πραγματικών και ενδεχόμενων μη συμμορφώσεων, πρέπει να είναι κατάλληλη για το μέγεθος των προβλημάτων και ανάλογη με την επικινδυνότητα για την ΥΑΕ, που έχουν συναντηθεί.

Ο οργανισμός πρέπει να εφαρμόζει και να καταγράφει οποιεσδήποτε μεταβολές στις τεκμηριωμένες διαδικασίες, οι οποίες προκύπτουν από διορθωτικές και προληπτικές ενέργειες.

Αρχεία και διαχείριση των αρχείων

Ο οργανισμός πρέπει να καθιερώνει και να τηρεί διαδικασίες για την αναγνώριση, τη διατήρηση και τη διάθεση των καταχωρήσεων σε αρχεία της ΥΑΕ καθώς και των αποτελεσμάτων επιθεωρήσεων και αναδκοπήσεων.

Οι καταχωρήσεις σε αρχεία της ΥΑΕ πρέπει να είναι ευανάγνωστες, να μπορούν να αναγνωρισθούν και να ιχνηλατηθούν σε σχέση με τις εμπλεκόμενες δραστηριότητες. Οι καταχωρήσεις σε αρχεία της ΥΑΕ πρέπει να αποθηκεύονται και να τηρούνται κατά τέτοιον τρόπο, που να μπορούν να ανακτηθούν άμεσα και να προστατεύονται από ζημιές, φθορά ή απώλεια. Ο χρόνος διατήρησης τους πρέπει να είναι καθιερωμένος και καταγεγραμμένος.

Οι καταχωρήσεις σε αρχεία πρέπει να τηρούνται με τον καταλληλότερο τρόπο για το σύστημα και τον οργανισμό, ώστε να επιδεικνύουν τη συμμόρφωση προς αυτό το πρότυπο.

Επιθεώρηση

Ο οργανισμός πρέπει να καθιερώνει και να τηρεί ένα πρόγραμμα επιθεωρήσεων και διαδικασίες για περιοδικές επιθεωρήσεις του συστήματος διαχείρισης της ΥΑΕ, οι οποίες να εκτελούνται ώστε:

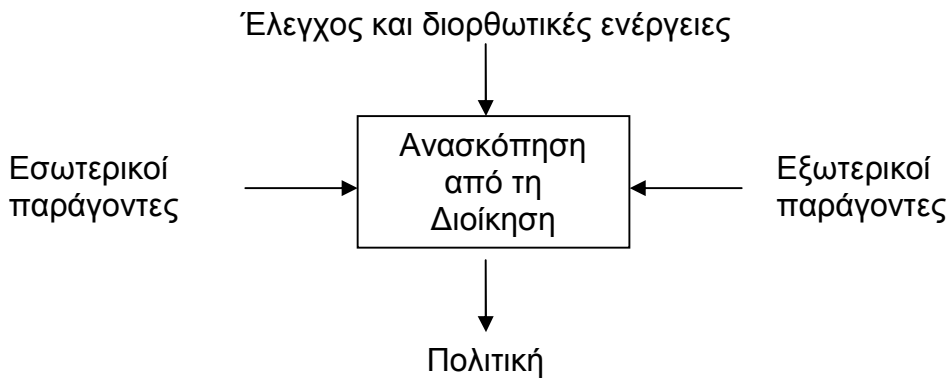
- να προσδιορίζεται κατά πόσο το σύστημα διαχείρισης της ΥΑΕ:
 - 1) συμμορφώνεται προς προγραμματισμένες διευθετήσεις της ΥΑΕ, περιλαμβανομένων των απαιτήσεων αυτού του προτύπου,
 - 2) έχει εφαρμοσθεί και συντηρηθεί κατάλληλα και
 - 3) είναι αποτελεσματικό έναντι της πολιτικής και των αντικειμενικών σκοπών του οργανισμού
- να ανασκοπεί τα αποτελέσματα προηγούμενων επιθεωρήσεων,
- να παρέχει πληροφόρηση στη διοίκηση για τα αποτελέσματα των επιθεωρήσεων.

Αυτό το πρόγραμμα επιθεωρήσεων, περιλαμβανομένου οποιουδήποτε χρονοδιαγράμματος, πρέπει να βασίζεται στα αποτελέσματα της εκτίμησης της επικινδυνότητας των δραστηριοτήτων του οργανισμού και στα αποτελέσματα προηγούμενων επιθεωρήσεων. Οι διαδικασίες επιθεώρησης πρέπει να καλύπτουν το αντικείμενο, τη συχνότητα, τις μεθοδολογίες και τις ικανότητες καθώς και τις ευθύνες και τις απαιτήσεις για την εκτέλεση επιθεωρήσεων και την έκθεση αποτελεσμάτων.

Όποτε είναι δυνατό, πρέπει να εκτελούνται επιθεωρήσεις από προσωπικό

ανεξάρτητο από εκείνο που έχει άμεση ευθύνη για τη δραστηριότητα, η οποία εξετάζεται.

2.3.6 Ανασκόπηση από την Διοίκηση



Η Ανώτατη Διοίκηση του οργανισμού πρέπει, σε χρονικά διαστήματα που αυτή καθορίζει, να ανασκοπεί το σύστημα διαχείρισης της ΥΑΕ, ώστε να εξασφαλίζει τη συνεχή του καταλληλότητα, επάρκεια και αποτελεσματικότητα. Η διεργασία της ανασκόπησης από τη Διοίκηση πρέπει να εξασφαλίζει ότι συλλέγονται οι απαραίτητες πληροφορίες, ώστε να επιτρέπεται στη Διοίκηση να διενεργήσει αυτήν την αξιολόγηση. Αυτή η ανασκόπηση πρέπει να τεκμηριώνεται.

Η ανασκόπηση από τη Διοίκηση πρέπει να καλύπτει την πιθανή ανάγκη για μεταβολές στην πολιτική, στους αντικειμενικούς σκοπούς και σε άλλα στοιχεία του συστήματος διαχείρισης της ΥΑΕ, λαμβανομένων υπόψη των αποτελεσμάτων της επιθεώρησης του συστήματος της ΥΑΕ, των μεταβαλλόμενων συνθηκών και της δέσμευσης για συνεχή βελτίωση.

(Κυπριακός Οργανισμός Τυποποίησης. (2002), «ΕΛΛΗΝΙΚΟ ΠΡΟΤΥΠΟ ΕΛΟΤ 1801»)

2.4 ΟΔΗΓΟΣ ΕΤΟΙΜΑΣΙΑΣ ΓΡΑΠΤΗΣ ΕΚΤΙΜΗΣΗΣ ΤΩΝ ΚΙΝΔΥΝΩΝ

Η εκτίμηση επαγγελματικού κινδύνου αποτελεί ίσως τη βασικότερη δράση για την αντιμετώπιση του προβλήματος της ασφάλειας και υγείας των εργαζομένων. (Μαρμαράς, Ν. «Εκτίμηση Επαγγελματικού Κινδύνου», online)

Αναγνωρίζοντας τη σημασία της Εκτίμησης Επαγγελματικού Κινδύνου, οι περί Διαχείρισης θεμάτων Ασφαλείας και Υγείας στην Εργασία Κανονισμοί του 2002(Κ.Δ.Π, 173/2002), προνοούν για την υποχρέωση κάθε εργοδότη και αυτοεργοδοτούμενου προσώπου να προβαίνει σε γραπτή εκτίμηση των κινδύνων στην εργασία καθώς και στη λήψη των μέτρων που απαιτούνται για εξάλειψη ή μείωση τους σε αποδεκτά επίπεδα.

Στόχος της εκτίμησης κινδύνου είναι να διασφαλισθεί ότι έχουν ληφθεί όλα τα κατάλληλα μέτρα ώστε κανένα πρόσωπο να μην κινδυνεύει να τραυματιστεί ή να αρρωστήσει εξ' αιτίας της εργασίας του.

Η διαδικασία εκτίμησης του κινδύνου αποτελείται από πέντε βήματα.

2.4.1 Τα πέντε βήματα

Βήμα 1^ο: Εντοπισμός των πηγών κινδύνου

Εξετάζετε προσεκτικά ο χώρος εργασίας για εντοπισμό του τι θα μπορούσε να θεωρηθεί ως πηγή κινδύνου και αιτία πρόκλησης βλάβης στην υγεία. Η άποψη των εργοδοτούμενων ή των αντιπροσώπων τους είναι σημαντική γιατί αυτοί γνωρίζουν τις συνθήκες εργασίας καλύτερα από όλους και μπορεί να έχουν ήδη εντοπίσει πηγή κινδύνου που να μην είναι άμεσα ορατή ή ανιχνεύσιμη.

Τα δεδομένα της επιχείρησης για ατυχήματα και επαγγελματικές ασθένειες που συνέβησαν στο παρελθόν μπορούν επίσης να βοηθήσουν στον εντοπισμό των πηγών.

Βήμα 2^ο: Εντοπισμός των προσώπων και του τρόπου με τον οποίο μπορεί να επηρεασθούν

Εντοπισμός των προσώπων στα οποία υπάρχει πιθανότητα να προκληθεί σωματική βλάβη ή βλάβη στην υγεία.

- Μη εργοδοτούμενα πρόσωπα που πιθανό να βρίσκονται στο χώρο εργασίας, όπως τεχνικοί επιδιόρθωσης, συντήρησης, εργολάβοι, εργάτες καθαρισμού, επισκέπτες κ.λ.π.
- Πολίτες και τρίτα πρόσωπα, άλλοι εργοδότες ή αυτοεργοδοτούμενα πρόσωπα με

τα οποία μοιράζονται οι χώροι εργασίας και που πιθανό να επηρεασθούν από τις δραστηριότητες της επιχείρησης.

Βήμα 3^ο: Αξιολόγηση των κινδύνων και λήψη απόφασης για την αποτελεσματικότητα των υφιστάμενων μέτρων πρόληψης

Αξιολόγηση της πιθανότητας πρόκλησης βλάβης από κάθε πηγή κινδύνου. Στη διαδικασία αυτή πιθανό να απαιτηθούν και μετρήσεις.

Με βάση την αξιολόγηση αυτή λαμβάνεται απόφαση κατά πόσο επιβάλλεται ή όχι η λήψη επιπρόσθετων μέτρων ούτως ώστε να μειωθεί ακόμα περισσότερο ο κίνδυνος ή να εξαλειφθεί.

Πρέπει να ληφθεί υπόψη ότι μετά τη λήψη όλων των μέτρων, κάποιοι κίνδυνοι παραμένουν γι' αυτό θα πρέπει να αποφασιστεί αν αυτοί οι παραμένοντες κίνδυνοι είναι τόσο χαμηλοί που μπορούν να γίνουν αποδεκτοί ή όχι.

Βήμα 4^ο: Λήψη μέτρων

Κατά τη λήψη των πρόσθετων μέτρων βεβαιώνεται ότι τηρούνται όλες οι πρόνοιες της νομοθεσίας για Ασφάλεια και Υγεία στην Εργασία.

Γίνεται εφαρμογή των ακόλουθων αρχών για έλεγχο του κινδύνου:

- Επιλογή του ακίνδυνου ή λιγότερου επικίνδυνου
- Απομόνωση της πηγής κινδύνου (π.χ εγκαθιστώντας προστατευτικά καλύμματα)
- Οργάνωση της εργασίας ώστε να μειώνεται η έκθεση στην πηγή κινδύνου
- Χρήση προσωπικού προστατευτικού εξοπλισμού
- Προμήθεια κατάλληλων διευκολύνσεων (π.χ μέσα καθαρισμού)

Συνήθως δεν μπορούν να επιλυθούν άμεσα όλα τα προβλήματα. Γι' αυτό πρέπει να καταρτιθεί πρόγραμμα ενεργειών με βάση προτεραιότητες.

Βήμα 5^ο: Επανεκτίμηση

Κατά ορισμένα χρονικά διαστήματα είναι απαραίτητο να επαναλαμβάνεται η διαδικασία της εκτίμησης κινδύνων για να βεβαιωθεί ότι τα μέτρα πρόληψης

συνεχίζουν να είναι αποτελεσματικά ή ότι απαιτούνται προσθετα μέτρα.

Η επανεκτίμηση πιθανό να απαιτείται όταν στο χώρο εργασίας προστεθούν νέες πηγές κινδύνου που είναι αποτέλεσμα αλλαγών, προσθηκών νέου εξοπλισμού, χρήσης νέων ουσιών, εισαγωγής νέων μεθόδων εργασίας, κλπ, ή λόγω βελτίωσης του επιπέδου γνώσης.

(Τμήμα επιθεώρησης Εργασίας, «Οδηγός για την ετοιμασία της γραπτής εκτίμησης των κινδύνων», Υπουργείο Εργασίας και Κοινωνικών Ασφαλίσεων)

2.5 OHSAS 18001: ΑΞΙΖΕΙ ΤΟΝ ΚΟΠΟ ΝΑ ΑΠΟΚΤΗΘΕΙ

Δεν μπορεί να υπάρξει υγιής επιχείρηση χωρίς υγιείς και παραγωγικούς εργαζόμενους. Και δεν μπορεί να υπάρχουν υγιείς εργαζόμενοι αν δεν λαμβάνονται μέτρα προστασίας και προαγωγής της υγείας και ασφάλειας τους.

Οι δραστηριότητες προστασίας και προαγωγής της υγείας και της ασφάλειας των εργαζομένων είναι ενσωματωμένες στο σύνολο των δραστηριοτήτων της επιχείρησης που αποσκοπούν στην επιβίωση και την ανάπτυξη της.

Η διαχείριση υγείας και ασφάλειας των εργαζομένων δεν αυξάνουν πάντοτε κατ' ανάγκη τα κόστη της επιχείρησης. Μακροπρόθεσμα και σε τελική ανάλυση αποφέρουν και οικονομικά οφέλη, όπως μειωμένα ασφάλιστρα, μείωση απουσιών των εργαζομένων λόγω ατυχήματος άρα αύξηση της παραγωγής, μείωση αποζημιώσεων και προστίμων από νομοθετικής πλευράς. (Παπαδόπουλος, Σ. (2008), «Προστασία και προαγωγή της υγείας των εργαζομένων», online)

2.6 ΟΦΕΛΗ ΤΗΣ ΠΙΣΤΟΠΟΙΗΣΗΣ ΤΟΥ OHSAS 18001

Στην πραγματικότητα, η εφαρμογή ενός συστήματος διαχείρισης είναι μονόδρομος για τον οργανισμό που επιθυμεί να ασχοληθεί σοβαρά και σε βάθος χρόνου με την προαγωγή της ασφάλειας. Ιδιαίτερα σε μεγάλους οργανισμούς, οποιαδήποτε προσπάθεια οργανωμένης αντιμετώπισης της ασφάλειας καταλήγει, αργά ή γρήγορα, στην διατύπωση διαδικασιών και σε κάποιας μορφής σύστημα διαχείρισης. Από το σημείο αυτό, η μετάβαση προς ένα πρότυπο, πιστοποιημένο σύστημα διαχείρισης είναι σύντομη και σχεδόν αυτονόητη.

Το σημαντικότερο όφελος για τον οργανισμό από την ορθή εφαρμογή του συστήματος είναι η επίτευξη της συνεχούς βελτίωσης στην ασφάλεια. Όπως προαναφέρθηκε, η συνεχής βελτίωση είναι έννοια–κλειδί των προτύπων διαχείρισης της ασφάλειας. Από την στιγμή που εμπεδωθεί (σε όλα τα επίπεδα του οργανισμού) η ανάγκη για συνεχή επαγρύπνηση και ενασχόληση με την ασφάλεια, την εξάλειψη των κινδύνων, τη βελτίωση των συνθηκών εργασίας, κλπ., ο οργανισμός μπορεί να αναμένει όλο και μεγαλύτερα οφέλη στα παρακάτω κρίσιμα πεδία:

- Εκπλήρωση της ηθικής και ανθρωπιστικής υποχρέωσης του οργανισμού προς το σημαντικότερο κομμάτι του, δηλαδή τους ανθρώπους που τον αποτελούν.
- Μείωση/εξάλειψη του κόστους λόγω προστίμων, αποζημιώσεων, κλπ. που προέρχονται από ελλιπή εκπλήρωση των νομικών απαιτήσεων.
- Βελτίωση των εργασιακών σχέσεων.
- Βελτίωση της δημόσιας εικόνας της εταιρείας και μάλιστα την εποχή που η έννοια της κοινωνικής ευθύνης αποκτά σημαντική αναγνώριση.

Όπως είναι προφανές, τα οφέλη από την εφαρμογή του συστήματος ταυτίζονται με τα οφέλη που γεννά η έννοια της ασφάλειας, αφού και το ίδιο το σύστημα δεν είναι παρά μια οργανωμένη προσπάθεια βελτίωσης της ασφάλειας. (Πουλακάκης, Γ. «Οφέλη και προβλήματα από την εφαρμογή του συστήματος», online)

2.7 ΠΛΕΟΝΕΚΤΗΜΑΤΑ – ΜΕΙΟΝΕΚΤΗΜΑΤΑ ΕΦΑΡΜΟΓΗΣ

2.7.1 Πλεονεκτήματα εφαρμογής

1. Συμμόρφωση με την εθνική νομοθεσία. (Αναμένεται ότι μεσοπρόθεσμα το σώμα επιθεώρησης εργασίας θα επιβάλλει σοβαρά πρόστιμα για παραβάσεις μέχρι και την προσωρινή διακοπή λειτουργίας της επιχείρησης).
2. Μείωση κόστους λειτουργίας επιχείρησης και αύξηση παραγωγικότητας σε μακροπρόθεσμο ορίζοντα.
3. Αναπτέρωση ηθικού των εργαζομένων.
4. Ικανοποίηση απαίτησης πελάτη (σε κάποιες επιχειρήσεις αποτελεί συμβατική

υποχρέωση ή ύπαρξη και εφαρμογή συστήματος Υ&ΑΕ).

5. Ο εργοδότης είναι νομικά υπεύθυνος σε περίπτωση ατυχήματος και διώκεται. Με ένα σύστημα Υ&ΑΕ η πιθανότητα ατυχήματος μειώνεται.

2.7.2 Μειονέκτημα εφαρμογής

Ενα κακό σύστημα Υγείας και Ασφάλειας στην εργασία είναι επικίνδυνο διότι δημιουργεί την ψευδαίσθηση της ασφάλειας ενώ αυτή δεν υπάρχει.

Παράδειγμα, η χρήση ακατάλληλων φίλτρων σε μάσκες για προστασία από τολουόλιο ή βενζόλιο οδηγεί σε καρκίνο. Η μη αναγνώριση αφανών κινδύνων επίσης οδηγεί σε σοβαρές ασθένειες/ παθήσεις–αμίαντος= καρκίνος). Οι επιχειρήσεις ας απευθύνονται σε ειδικούς όπως είναι οι έμπειροι Τεχνικοί Ασφάλειας με πολυετή εμπειρία στο συγκεκριμένο χώρο/ κλάδο ή οι Εξωτερικές Υπηρεσίες Προστασίας & Πρόληψης.

Για την περίπτωση που κάποια εταιρία αποφασίσει να πιστοποιηθεί με αυτό το πρότυπο, συνιστάται η προσωπική επαφή με αναγνωρισμένους Φορείς Πιστοποίησης πριν την αξιολόγηση.

«Καλύτερα να μην έχεις σύστημα παρά να έχεις κακό σύστημα».

Βραχυπρόθεσμα θα αυξηθεί το κόστος λειτουργίας της εταιρίας.

2.8 ΔΥΣΧΕΡΕΙΕΣ/ ΕΜΠΟΔΙΑ ΠΟΥ ΟΦΕΙΛΟΥΝΤΑΙ ΣΤΗΝ ΕΦΑΡΜΟΓΗ

Τα προβλήματα που μπορούν να προκύψουν κατά την εφαρμογή του συστήματος είναι μεταξύ άλλων τα ακόλουθα:

- Έντονη αρχική προσπάθεια και δραστηριότητα για την εφαρμογή του συστήματος, η οποία όμως σύντομα εξασθενεί. Αυτό οφείλεται είτε στην αίσθηση ότι «τα προβλήματα λύθηκαν», είτε στο ότι υποεκτιμήθηκε η αναγκαία προσπάθεια για την εφαρμογή.
- Προσκόλληση του οργανισμού στην τυπική εκπλήρωση των υποχρεώσεων που προκύπτουν από το σύστημα (συνήθως για τη διατήρηση της πιστοποίησης), χωρίς όμως να γίνεται πραγματική προσπάθεια βελτίωσης.

- Συγκέντρωση των αρμοδιοτήτων (αλλά και της προσπάθειας) σε ένα άτομο ή μια μικρή ομάδα ατόμων, χωρίς να υπάρχει καθολική συμμετοχή. Αυτό ουσιαστικά σημαίνει ότι η ανάγκη για κοινή προσπάθεια και συμμετοχή δεν έχει επαρκώς διεισδύσει στην κουλτούρα του οργανισμού. Στην περίπτωση αυτή τα οφέλη, χωρίς να εξαφανίζονται, περιορίζονται σημαντικά, ενώ η πρόοδος που επιτυγχάνεται σεν είναι εύκολα διατηρήσιμη σε βάθος χρόνου.

Από τα παραπάνω είναι προφανές ότι η επιτυχής ανάπτυξη, εφαρμογή και πιστοποίηση ενός συστήματος διαχείρισης της ασφάλειας και υγείας στην εργασία δεν αποτελεί εύκολο ή αυτονόητο στόχο για οποιονδήποτε οργανισμό.

Για να καταφέρει ο οργανισμός να αποκομίσει τα εν δυνάμει σημαντικότερα οφέλη από την εφαρμογή του συστήματος, απαιτείται ακριβής και μακροχρόνιος σχεδιασμός, επαρκής προετοιμασία και (το βασικότερο απ'όλα) διαρκής δέσμευση, προσπάθεια και συμμετοχή σε όλα τα επίπεδα. (Πουλακάκης, Γ. «Οφέλη και προβλήματα από την εφαρμογή του συστήματος», online)

2.9 Ο ΥΠΕΥΘΥΝΟΣ ΔΙΑΧΕΙΡΙΣΗΣ ΤΟΥ ΣΥΣΤΗΜΑΤΟΣ

Η επιλογή του προσώπου που θα ασχοληθεί με την διαχείριση του συστήματος είναι προφανώς κρίσιμης σημασίας.

Υπάρχουν δύο επιλογές:

2.9.1 Ο υπεύθυνος διαχείρισης είναι άτομο εκτός του οργανισμού.

Στην περίπτωση αυτή τα πλεονεκτήματα είναι:

- Ο υπεύθυνος διαχείρισης δεν έχει άλλα καθήκοντα στον οργανισμό, τα οποία να τον αποσπούν από την ενασχόληση με το σύστημα.
- Αποτελεί έναν αντικειμενικό και ουδέτερο παρατηρητή, ένα «τρίτο μάτι» που δεν επηρεάζεται από πιθανά εσωτερικά προβλήματα του οργανισμού, ούτε έχει την τάση να «συμβιβαστεί» λόγω εσωτερικών πιέσεων.
- Ο οργανισμός μπορεί να επιλέξει άτομο με την κατάλληλη εκπαίδευση και εμπειρία στη διαχείριση συστημάτων.

Από την άλλη, υπάρχουν συγκεκριμένα μειονεκτήματα:

- Εφόσον ο διαχειριστής σπανίως ασχολείται πλήρως στον οργανισμό, ο διαθέσιμος χρόνος (αλλά και η ευελιξία στην κατανομή του) είναι περιορισμένα.
- Είναι πολύ πιο δύσκολο να προσαρμοστεί το σύστημα στις ειδικές ανάγκες και απαιτήσεις του οργανισμού, από άτομο που δεν τις γνωρίζει «εκ των έσω».
- Ο ίδιος ο οργανισμός τείνει να θεωρεί το σύστημα ως εξωτερική παρέμβαση, παρά ως ζωντανό και αναπόσπαστο μέρος του.

2.9.2 Ο υπεύθυνος διαχείρισης είναι άτομο εντός του οργανισμού.

Από την άλλη πλευρά, ο υπεύθυνος διαχείρισης που προέρχεται από τον οργανισμό έχει τα αντίστροφα πλεονεκτήματα και μειονεκτήματα. Συνήθως το πρόσωπο που καλείται να αναλάβει τη διαχείριση είναι ο Τεχνικός Ασφαλείας. Η λύση αυτή είναι ιδιαίτερα αφαρμόσιμη σε μεγάλους οργανισμούς, που έχουν την δυνατότητα να απασχολούν άτομα με αποκλειστικά καθήκοντα στην ασφάλεια.

Σε κάθε περίπτωση πάντως θα είναι λάθος να θεωρηθεί ότι ο υπεύθυνος διαχείρισης έχει την αποκλειστική ευθύνη για την επιτυχή εφαρμογή του συστήματος. Ανεξαρτήτως ικανοτήτων ή προσπάθειας του υπεύθυνου, το σύστημα δεν πρόκειται να έχει επιτυχία αν δεν υπάρχει ενεργή και έμπρακτη συμμετοχή από όλους τους εμπλεκόμενους, σε όλα τα επίπεδα του οργανισμού.

2.10 ΧΡΟΝΟΣ ΚΑΙ ΔΡΑΣΤΗΡΙΟΤΗΤΑ ΚΑΤΑ ΤΗΝ ΠΡΟΕΤΟΙΜΑΣΙΑ

Έχοντας λάβει την απόφαση να προχωρήσει στην εφαρμογή ενός ΣΔΥΑΕ και τη σχετική πιστοποίηση, η εταιρεία θα πρέπει να δαπανήσει κάποιο χρόνο προετοιμασίας και προσαρμογής, πριν επιχειρήσει την πλήρη εφαρμογή του συστήματος και την πιστοποίησή του. Ο χρόνος αυτός εξαρτάται κυρίως:

- Από την υφιστάμενη κατάσταση σε ό,τι αφορά στην ασφάλεια και υγεία στην εργασία η κάλυψη κάποιων στοιχειωδών απαιτήσεων αποτελεί προϋπόθεση για την εφαρμογή του συστήματος. Για παράδειγμα, η ύπαρξη κραυγαλέων ελλείψεων σε υποδομές/ εγκαταστάσεις/ συνθήκες εργασίας σημαίνει ότι οι πόροι και οι προσπάθειες πρέπει να επικεντρωθούν στην επίλυση (ή έστω στην

άμβλυση) των προβλημάτων αυτών, πριν επιχειρηθεί η εφαρμογή του ΣΔΑΥΕ.

- Από την υφιστάμενη νοοτροπία των στελεχών και της διοίκησης της εταιρείας. Ο βαθμός ευαισθητοποίησης και ενασχόλησης των στελεχών με την ασφάλεια και υγεία αποτελεί βασικό προαπαιτούμενο, αφού όλοι θα κληθούν να αναλάβουν ρόλους κατά την εφαρμογή του συστήματος. Όσο ταχύτερα εμπεδωθεί η ασφάλεια στη νοοτροπία των στελεγχών, τόσο ταχύτερα (και κυρίως ανεμπόδιστα) μπορεί να προχωρήσει η εφαρμογή του συστήματος. Ο χρόνος προετοιμασίας αναλώνεται κυρίως:
 - 1) Στην αποτύπωση της υπάρχουσας κατάστασης σε ότι αφορά στην ασφάλεια και υγεία (πράγμα που ούτως ή άλλως αποτελεί νομική υποχρέωση του οργανισμού).
 - 2) Στην καταγραφή των απαιτήσεων (νομικών,επιχειρηματικών.κλπ.) σε ότι αφορά στην ασφάλεια και την διαμόρφωση μακροπρόθεσμων στόχων για την ικανοποίηση των απαιτήσεων αυτών.
 - 3) Στη διαμόρφωση και τη διανομή καθηκόντων και την εκπαίδευση των στελεχών που θα τα αναλάβουν, με ιδιαίτερη έμφαση στον διαχειριστή του συστήματος.
 - 4) Στη διαμόρφωση των αναγκαίων διαδικασιών, εντύπων, κλπ. του συστήματος, τη δοκιμαστική εφαρμογή τους επί συγκεκριμένο χρονικό διάστημα και την επίλυση των προβλημάτων που θα ανακύψουν.

Ο βαθμός στον οποίο θα επιτευχθούν τα παραπάνω θα καθορίσει και την πιθανότητα επιτυχούς εφαρμογής του συστήματος και λήψης της σχετικής πιστοποίησης. Ο οργανισμός δεν θα πρέπει να διστάσει να επιμηκύνει το χρόνο προετοιμασίας, εφόσον κριθεί ότι το σύστημα δεν έχει πλήρως διαμορφωθεί ή στοιχειωδώς ωριμάσει. Τα προβλήματα στην εφαρμογή θα είναι λιγότερα και τα αποτελέσματα ταχύτερα ορατά, αν έχει γίνει η σωστή προετοιμασία.

Από την άλλη πλευρά, δεν θα πρέπει να θεωρηθεί ότι το σύστημα μπορεί να εφαρμοστεί μόνο αφού λυθούν όλα τα προβλήματα ασφαλείας (στόχος ούτως ή άλλως θεωρητικός). Το πιστοποιητικό κατά OHSAS 18001 δεν αποτελεί

επιβράβευση για ένα κορυφαίο επίπεδο ασφάλειας. Δεν θα πρέπει να ξεχνάμε ότι τα σχετικά πρότυπα περιστρέφονται γύρω από την έννοια – κλειδί της συνεχούς βελτίωσης. Το ίδιο το σύστημα αποτελεί εργαλείο ελέγχου και αναβάθμισης. Στόχος της προετοιμασίας είναι η διαμόρφωση του μηχανισμού διαχείρισης και των προϋποθέσεων για την μακρόχρονη και απρόσκοπτη λειτουργία του, η οποία με την σειρά της εξασφαλίζει τη διαρκή αναβάθμιση της ασφάλειας

2.11 ΚΟΣΤΟΣ ΕΦΑΡΜΟΓΗΣ ΤΗΣ ΠΡΟΕΤΟΙΜΑΣΙΑΣ

Η εφαρμογή του συστήματος απαιτεί τη δέσμευση συγκεκριμένων πόρων από τον οργανισμό (οι οποίοι μετρώνται σε χρήμα, χρόνο, κλπ.). Τα βασικότερα κόστη είναι τα εξής:

- Αμοιβή του εξωτερικού συμβούλου για την προετοιμασία του συστήματος.
- Κόστος αρχικής πιστοποίησης και περιοδικής επιθεώρησης/επαναπιστοποίησης του συστήματος από εξωτερικό φορέα, το οποίο αποτελεί πάγιο ετήσιο έξοδο για τον οργανισμό.
- Κόστος απασχόλησης του υπεύθυνου διαχείρισης του συστήματος (εσωτερικού ή εξωτερικού) το οποίο είναι επίσης πάγιο έξοδο.
- Χρόνος των στελεχών του οργανισμού που θα πρέπει να δεσμευτεί για την εκπλήρωση των καθηκόντων τους που προκύπτουν από το σύστημα.
- Αύξηση του γραφειοκρατικού φόρτου λόγω π.χ. της αυξημένης ανάγκης για τήρηση αρχείων, έκδοση αναφορών, κλπ. Το κόστος αυτό μπορεί να γίνει δυσβάστακτο, ιδιαίτερα στην περίπτωση που ο οργανισμός εφαρμόζει παράλληλα και άλλα συστήματα διαχείρισης (ποιότητα, περιβάλλον).
- Αύξηση της πολυπλοκότητας στην εσωτερική οργάνωση του οργανισμού (αύξηση καθηκόντων στελεχών, κλπ.).

Είναι προφανές ότι κάποια από τα παραπάνω κόστη είναι δύσκολο να υπολογιστούν, αλλά και εύκολο να παραβλεφθούν κατά την λήψη της απόφασης για την εφαρμογή του συστήματος.

Για την επιτυχή εφαρμογή του συστήματος, η διοίκηση του οργανισμού θα πρέπει:

- 1) Να έχει σαφή αντίληψη για τους πόρους που θα απαιτήσει η εφαρμογή του συστήματος.
- 2) Να είναι προετοιμασμένη να αναλάβει το σχετικό κόστος σε μακροχρόνια βάση, αφού η εφαρμογή του συστήματος δεν αποτελεί παροδική άσκηση βελτίωσης αλλά μόνιμο τμήμα της εσωτερικής οργάνωσης.

Θα πρέπει επίσης να σημειωθεί ότι η επιλογή «φθηνών» λύσεων (όπως ο περιορισμός της απασχόλησης του υπεύθυνου διαχείρισης) μπορεί εύκολα να οδηγήσει στον εκφυλισμό του συστήματος και την αποτυχία του εγχειρήματος.

Είναι σαφώς προτιμότερο να επιλεγεί μια απλούστερη μορφή διαχείρισης της ασφάλειας (δηλ. Χωρίς πιστοποιημένο σύστημα διαχείρισης), παρά να συντηρείται εικονικά ένα σύστημα χωρίς πραγματική εφαρμογή. (Μπούφουνος,Δ. (2004), «Οι απαραίτητες αλλαγές για μια αποτελεσματική διαχείριση της υγιεινής και της ασφάλειας», online)

2.12 ΣΧΕΣΗ ΕΤΑΙΡΙΩΝ ΜΕ ΤΟΥΣ ΥΠΕΡΓΟΛΑΒΟΥΣ

Οι υπεργολάβοι έχουν την βασική ευθύνη για την ασφάλεια και την υγεία των εργαζομένων, οι οποίοι ακολουθούνται μετά την πραγματική ευαισθητοποίηση των μελών της διοίκησης.

Ουσιαστική επικοινωνία κάθε εργαζόμενου με τους προϊστάμενους του στο χώρο της δουλειάς, αποκλειστικά για θέματα υγιεινής και ασφάλειας και η καλύτερη εκπαίδευση είναι σημαντικά στοιχεία για αποτελεσματικότερα αποτελέσματα.

Με τον τρόπο αυτό παρέχεται η δυνατότητα να εξηγηθούν με σαφήνεια, ποιες είναι οι απαιτήσεις για την υγιεινή και ασφάλεια. Όταν μάλιστα μια τέτοιου είδους συνάντηση συμπληρώνεται με ένα μικρό πρόγραμμα διορθωτικών ενεργειών, που αναλαμβάνονται από όλους τους πρωταγωνιστές της συνάντησης, για την εξάλειψη των αποκλίσεων που διαπιστώθηκαν από κοινού, τότε σντελείται αναμφισωήτητη πρόοδος σε πολλά επίπεδα.

Παράγοντα καθοριστικό για την επιτυχία του όλου εγχειρήματος μπορεί να

αποτελέσει η αναγκαία εκτίμηση του επαγγελματικού κινδύνου, υπό την προϋπόθεση της ευρείας συμμετοχής του εργατοτεχνικού προσωπικού, που γνωρίζει ίσως καλύτερα από οποιονδήποτε άλλον τουλάχιστον τους εμφανείς καθημερινούς κινδύνους.

Η ωφέλεια από την εξαιρετικά επίπονη προσπάθεια αυτή πολλαπλασιάζεται αν στο ίδιο το εργατοτεχνικό προσωπικό ανατεθεί, μέσα από ένα σχήμα αυτοελέγχου, η παρακολούθηση της υλοποίησης των ενεργειών που προκύπτουν για τη μείωση του επαγγελματικού κινδύνου.

Απαιτείται ιδιαίτερη φροντίδα στην εκπαίδευση και προσοχή, δεδομένου ότι το προσωπικό αυτό συνήθως μεταβάλλεται συχνά, ενώ κατά κανόνα, είναι πολύ περισσότερο εκτεθειμένο στους κινδύνους.

(Μπούφουνος, Δ. (2004), «Αναγκαία η εμπλοκή του εργατοτεχνικού προσωπικού», online)

2.13 ΠΕΡΙΠΤΩΣΗ ΤΟΥ ΚΥΠΡΙΑΚΟΥ ΚΑΤΑΣΚΕΥΑΣΤΙΚΟΥ ΚΛΑΔΟΥ

Είναι αδιαμφισβήτητο ότι μέχρι αρκετά πρόσφατα τα ζητήματα ασφάλειας και υγείας στην εργασία, στην Κύπρο, δεν έτυχαν της ανάλογης προσοχής, τόσο σε θεσμικό επίπεδο όσο και στην πράξη. Η έλλειψη κουλτούρας, η ελλιπής γνώση στα θέματα υγείας και ασφάλειας, το σχετικά φτωχό νομοθετικό πλαίσιο πριν το 2000 και η εφαρμογή του σχεδόν αποκλειστικά στην βιομηχανία, καθώς και η έλλειψη αποτελεσματικών μηχανισμών ελέγχου, οδήγησαν σε πολλά προβλήματα, με σημαντικότερο αυτό της αύξησης των εργατικών ατυχημάτων. Η νέα εξειδικευμένη νομοθεσία, πλήρως εναρμονισμένη με το ευρωπαϊκό κεκτημένο, σε συνδυασμό και με την διαφαινόμενη βούληση των κοινωνικών εταίρων να συμβάλλουν στην ουσιαστική εφαρμογή της, θέτουν πλέον τις βάσεις πάνω στις οποίες μπορεί να βελτιωθούν σημαντικά οι συνθήκες υγείας και ασφάλειας στους χώρους εργασίας, κάνοντας πράξη τις εκάστοτε εξαγγελίες οι οποίες δεν έχουν υλοποιηθεί μέχρι σήμερα. (Θεοδότου, Μ. (2004), «Ασφάλεια και Υγεία στην Εργασία», ΕΤΥΚ, Online)

Με την ένταξη της Κύπρου στην Ευρωπαϊκή Ένωση την 1η Μαΐου 2004, επήλθαν ουσιαστικές αλλαγές στον τομέα της εναρμόνισης της κυπριακής νομοθεσίας με το κοινοτικό κεκτημένο. Αποδίδουν τα μέτρα της ΕΕ για την υγεία και ασφάλεια της

εργασίας. Μειώνεται σταθερά ο αριθμός των σοβαρών και θανατηφόρων εργατικών ατυχημάτων χάρη στην εφαρμογή των κανόνων της ΕΕ.

2.13.1 Στατιστικά στοιχεία

Κατασκευές	Αριθμός ατυχημάτων	Ποσοστό	Βαθμος τραύματος	
			Θανατηφόρο	Μη θανατηφορο
2003	554	26,56%	1	553
2004	598	27,53%	6	592
2005	579	26,62%	6	573
2006	543	25,77%	9	534
2007	563	26,75%	4	559

Πηγή: Προσαρμοσμένο απο πίνακες Στατιστικής Υπηρεσίας Κύπρου,

ΚΕΦΑΛΑΙΟ 3

A.S.P. & K. PASCHALI DEVELOPERS LTD

3.1 Ιστορικό

Ο όμιλος Paschalis είναι επεκταθείσα επιχειρησιακή οργάνωση στον επιχειρηματικό κόσμο της Κύπρου. Είναι αποτελούμενος από διάφορες εταιρίες που ασχολούνται με μια μεγάλη ποικιλία των επιχειρησιακών παραμέτρων, διαδραματίζοντας κατά συνέπεια ένα σημαντικό ρόλο στην οικονομία και τη βιομηχανία της Κύπρου.

Ο όμιλος διατηρεί την ιδιότητα στις σημαντικές θέσεις του επιχειρηματικού κόσμου και ως εκ τούτου έχει την ευελιξία και το πλεονέκτημα να είναι ενημερωμένοι σε οποιοσδήποτε εξελίξεις του νόμου σχετικά με την φορολογία καθώς και κάθε άλλη που άμεσα ή έμμεσα επηρεάζει την ανάπτυξη ως επάγγελμα και ως επιχειρησιακή οντότητα.

Η κύρια επιχείρηση από τον όμιλο που έχει την αρχή για να εκτελέσει όλες τις επιχειρησιακές συναλλαγές και τις μετακινήσεις είναι η A.S.P. & K. PASCHALI DEVELOPERS LTD, που καλύπτει μόνο ένα ποσοστό αυτού που ο όμιλος προσφέρει κατά πολύ στον κόσμο.

Η εταιρεία ιδρύθηκε κατά το 1980 από τους αδελφούς Πασχάλη. Είναι μια επιτυχημένη οικογενειακή επιχείρηση που επεκτείνεται μέρα με τη μέρα.

Η A.S.P. & K. PASCHALI DEVELOPERS LTD ασχολείται αποκλειστικά και μόνο για τις δύο τελευταίες δεκαετίες στην κατασκευή και την ανάπτυξη των οικιστικών ακινήτων και των ξενοδοχείων. Η εταιρία ήταν ένας από τους βασικούς μετόχους της μεγαλύτερης δημοσίας επιχείρησης που ασχολείται αποκλειστικά με τα ξενοδοχεία και που δίνει μια μεγάλη διερεύνηση στη βιομηχανία των ξενοδοχείων. Τα περισσότερα από τα ξενοδοχεία που ήταν κύρια από την εταιρία κατασκευάστηκαν από τις εταιρίες των αδελφών Πασχάλη.

Σήμερα η εταιρία εξακολουθεί να παραμένει ιδιωτική ιδιοκτησία και διαχείριση. Οι υπαλλήλοι είναι περισσότερο από 300 ειδικευμένου προσωπικού στην Κύπρο και στο εξωτερικό. Το κεντρικό γραφείο βρίσκεται στην Λάρνακα και τα υπόλοιπα

γραφεία πώλησης βρίσκονται στα δύο άκρα του νησιού, Πάφο και Αγία Νάπα, Πρωταρά (περιοχή Παραλίμνι).

Η A.S.P. & K. PASCHALI DEVELOPERS LTD προσφέρει μια ευρεία επιλογή από ιδιοκτησίες νέων κτιρίων και εκτός σχεδίου και στις δύο άκρες του νησιού, ξεκινώντας από ενός υπνοδωματίων πολυτελούς διαμερισμάτων με κοινόχρηστες πισίνες και φθάνοντας σε πολυτελείς βίλες με ιδιωτική πισίνα σε παραλιακό μέτωπο και ορεινές τοποθεσίες.

Η εταιρεία δεν είναι πιστοποιημένη με το σύστημα Υγείας και Ασφάλειας OHSAS 18001, αλλά σύμφωνα με τον περί Ασφάλειας και Υγείας στην Εργασία Νόμο, διαθέτει ένα σχέδιο ασφαλείας και υγείας για κάθε ένα έργο που βρίσκεται επί κατασκευής.

3.2 Περιγραφή Έργου

Το έργο βρίσκεται στο χωριό Τερσεφάνου, επαρχίας Λάρνακας και αποτελείται από 174 διαμερίσματα χωρισμένα σε εννέα block με ισόγειο και 2 ορόφους, κοινόχρηστο υπόγειο χώρο στάθμευσης 3800 τ.μ περίπου και κοινόχρηστη πισίνα.

Είναι συνηθισμένης κατασκευής με σκελετό από οπλισμένο σκυρόδεμα, τοιχοποιία από διάτρητα τούβλα και επιχρίσματα από τσιμεντοπυλό.



3.3 Χωροθέτηση του έργου

Το υπό ανέγερση συγκρότημα εφάπτεται δυτικά και βόρεια δημοσίου δρόμου και περιβάλλεται από τις δύο άλλες πλευρές οικοπέδα. Δεν επηρεάζει οποιοσδήποτε κατοικίες ενώ οι κοντινότερες οικίες βρίσκονται σε απόσταση πέραν των 30 μέτρων από τα σύνορα του οικοπέδου.

Το οικόπεδο επηρεάζεται από καλώδιο υψηλής τάσης για το οποίο έχει ενημερωθεί η αρμόδια αρχή για να προβεί στις απαραίτητες ενέργειες για τη μετακίνηση του.

3.4 Περιγραφή εργασιών του Έργου

Οι εργασίες περιλαμβάνουν:

- Ανέγερση κτιρίου το οποίο αποτελείται από υπόγειο, ισόγειο και δύο ορόφους.
- Κατασκευή καλυμμένων και υπαίθριων χώρων στάθμευσης, τοίχοι αντιστήριξης, ράμπες
- Κατασκευή συστήματος εξωτερικών αποχετεύσεων, χώροι πρασίνου, περιφράξεις και άλλες εξωτερικές εργασίες
- Κατασκευή πισίνας

3.5 Πληροφορίες για το έργο

Υφιστάμενος Χώρος/Περιβάλλον

- Έλεγχος των πληροφοριών που είναι διαθέσιμες σχετικά με τον υφιστάμενο χώρο/ περιβάλλον.
- Περιγραφή των περιορισμών οι οποίοι επηρεάζουν την εκτέλεση των εργασιών.

A/A	ΕΡΩΤΗΣΗ	ΝΑΙ/ ΟΧΙ	Περιγραφή (*)
1	Υπάρχουν οποιοσδήποτε περιορισμοί που πηγάζουν από χρήσεις γης στον περιβάλλοντα χώρο και επηρεάζουν ή σχετίζονται με την εκτέλεση του Έργου; (π.χ. γειτονικά κτίρια σε λειτουργία, δρόμοι με κυκλοφορία πεζών / οχημάτων);	ΟΧΙ	
2	Υπάρχουν Υφιστάμενες Υπηρεσίες; (π.χ. Υπόγεια Ηλεκτροφόρα καλώδια, Εναέριες ηλεκτροφόρες γραμμές, Υπόγειες Υπηρεσίες Υδροδότησης ή Αποχετευτικών συστημάτων, κλπ);	ΝΑΙ	Το οικόπεδο επηρεάζεται από καλώδιο υψηλής τάσης για το οποίο έχει ενημερωθεί η αρμόδια αρχή για να προβεί στις απαραίτητες ενέργειες για μετακίνηση του

3	Υπάρχουν οποιοδήποτε περιορισμοί στην υφιστάμενη Τροχαία Κίνηση (π.χ. Πρόσβαση Πυροσβεστικών Οχημάτων, Χώροι Στάθμευσης, Χώροι & χρόνοι τροφοδοσίας γειτονικών κτιρίων, κλπ);	ΟΧΙ	
4.	Είναι γνωστές οι ιδιότητες / ιδιαιτερότητες του εδάφους σε σχέση με σταθερότητα, ικανότητες αντοχής, ύπαρξη υπογείων νερών, μολυσμένου υπεδάφους ή άλλων εμποδίων;	-	Θα γίνουν δοκιμαστικοί λάκκοι για να διαπιστωθεί η καταλληλότητα του επιπέδου θεμελίωσης και του εδάφους.
5.	Έχουν αναγνωρισθεί κίνδυνοι από υφιστάμενες κατασκευές ή άλλα ασταθή στοιχεία, οι οποίοι πιθανό να παρουσιαστούν σε σχέση με κατεδάφιση ή εκσκαφή;	ΝΑΙ	
6.	Υπάρχουν κατασκευαστικά σχέδια και άλλα έγγραφα περιλαμβανομένου και του Φακέλου Ασφάλειας & Υγείας, για τις υφιστάμενες κατασκευές ή άλλες μελέτες για το χώρο του εργοταξίου;	ΝΑΙ	

3.6 Στοιχεία συντελεστών του έργου

ΚΥΡΙΟΣ ΤΟΥ ΕΡΓΟΥ (ΕΡΓΟΔΟΤΗΣ)

Διεύθυνση : Λεωφόρος Ελευθερίας 65
Ακίνητα Οικονόμου

Αρ. Τηλ. : 24624158

Αρ. Φαξ. : 24628502

MRI - PASCHALIS CO. LTD.

ΕΡΓΟΛΑΒΟΣ:

Διεύθυνση : Λεωφόρος Ελευθερίας 65
Ακίνητα Οικονόμου

Αρ. Τηλ. : 24624158

Αρ. Φαξ. : 24628502

A.S.P. & K. PASCHALI DEVELOPERS
LTD

ΣΥΜΒΟΥΛΟΙ

ΑΡΧΙΤΕΚΤΟΝΕΣ: Φώτης Φωτίου

Διεύθυνση :

Αρ. Τηλ. :

Αρ. Φαξ. :

ΠΟΛΙΤΙΚΟΣ ΜΗΧΑΝΙΚΟΣ:

Διεύθυνση : Ιωάννης Κοράκης

Αρ. Τηλ. : 99337353

Αρ. Φαξ. :

ΕΠΙΜΕΤΡΗΤΗΣ ΠΟΣΟΤΗΤΩΝ:

Διεύθυνση :

Αρ. Τηλ. :

Αρ. Φαξ. :

ΗΛΕΚΤΡΟΜΗΧΑΝΟΛΟΓΟΙ ΜΗΧΑΝΙΚΟΙ:

ΑΚΡΙΤΑΣ – ΜΟΥΡΟΥΖΙΔΗΣ

Αρ. Τηλ. :24818600

Αρ. Φαξ. :

ΣΥΝΤΟΝΙΣΤΗΣ ΕΡΓΟΔΟΤΗ ΣΕ ΘΕΜΑΤΑ
ΑΣΦΑΛΕΙΑΣ & ΥΓΕΙΑΣ (κατά την
εκπόνηση της μελέτης):

Χαράλαμπος Κουλουμπής
Πολιτικός Μηχανικός

ΣΥΝΤΟΝΙΣΤΗΣ ΕΡΓΟΛΑΒΟΥ ΣΕ
ΘΕΜΑΤΑ ΑΣΦΑΛΕΙΑΣ & ΥΓΕΙΑΣ(κατά την
εκτέλεση του έργου):

Κώστας Κυπριανού
Πολιτικός Μηχανικός

Τηλ :99597887

3.7 Φάσεις εκτέλεσης του έργου

ΦΑΣΕΙΣ ΕΡΓΑΣΙΩΝ	A/A	ΦΑΣΕΙΣ ΕΚΤΕΛΕΣΗΣ ΕΡΓΟΥ
	1	ΟΡΓΑΝΩΣΗ ΕΡΓΟΤΑΞΙΟΥ
	2	ΓΕΝΙΚΗ ΕΚΣΚΑΦΗ/ ΕΠΙΧΩΜΑΤΩΣΕΙΣ
	3	ΣΚΥΡΟΔΕΤΗΣΕΙΣ
	4	ΤΟΙΧΟΠΟΙΙΕΣ
	5	ΕΠΙΧΡΙΣΜΑΤΑ
	6	ΕΠΕΝΔΥΣΕΙΣ
	7	ΠΑΤΩΜΑΤΑ
	8	ΑΛΟΥΜΙΝΙΑ
	9	ΨΕΥΔΟΤΑΒΑΝΑ
	10	ΞΥΛΟΥΡΓΙΚΑ
	11	ΧΡΩΜΑΤΙΣΜΟΙ
	12	ΜΟΝΩΣΕΙΣ ΟΡΟΦΗΣ
	13	<u>ΕΞΩΤΕΡΙΚΕΣ ΕΡΓΑΣΙΕΣ:</u>
	13.1	ΣΚΥΡΟΔΕΤΗΣΕΙΣ
13.2	ΕΠΙΧΡΙΣΜΑΤΑ	
13.3	ΕΠΕΝΔΥΣΕΙΣ/ ΠΑΤΩΜΑΤΑ	

ΚΕΦΑΛΑΙΟ 4

ΣΧΕΔΙΟ ΥΓΕΙΑΣ ΚΑΙ ΑΣΦΑΛΕΙΑΣ

4.1 ΠΟΛΙΤΙΚΗ

4.1.1 Πολιτική ποιότητας κυρίως εργολάβου

Η Πολιτική της εργοληπτικής Εταιρείας **MRI – PASCHALIS CO. LTD** στοχεύει στη διασφάλιση της ποιότητας των οικοδομικών και τεχνικών έργων που κατασκευάζει ώστε να ικανοποιούνται πλήρως οι απαιτήσεις των Αρχών και οι προσδοκίες των πελατών της εταιρείας.

Παράλληλα η εταιρεία στοχεύει στην αύξηση του μεριδίου της αγοράς για εργοληψία οικοδομών και τεχνικών έργων πολιτικής μηχανικής.

Η εταιρεία λαμβάνει όλα τα αναγκαία μέτρα για εκσυγχρονισμό των μεθόδων κατασκευής των έργων, για την προστασία του περιβάλλοντος και για την διασφάλιση της υγείας και ασφάλειας του προσωπικού της.

Η Διεύθυνση της εταιρείας πιστεύει ότι η διασφάλιση της ποιότητας, η ανάπτυξη και βελτίωση των διεργασιών κατασκευής, παρακολούθησης και ελέγχου των έργων, η σωστή επιλογή, εκπαίδευση και ικανοποίηση του ανθρώπινου δυναμικού, η σωστή επικοινωνία με τους πελάτες και όλους τους συνεργάτες επιτυγχάνονται διαμέσου της αυστηρής εφαρμογής του **ΔΙΕΘΝΕΣ ΠΡΟΤΥΠΟΥ ΠΟΙΟΤΗΤΑΣ ISO 9001: 2000**.

Με την εφαρμογή και παρακολούθηση των απαιτούμενων Διαδικασιών Ποιότητας στην **ΕΡΓΟΛΗΨΙΑ ΟΙΚΟΔΟΜΙΚΩΝ ΚΑΙ ΤΕΧΝΙΚΩΝ ΕΡΓΩΝ ΠΟΛΙΤΙΚΗΣ ΜΗΧΑΝΙΚΗΣ** η εταιρεία είναι βέβαιη ότι θα ανταποκρίνεται πάντοτε στις αυξανόμενες απαιτήσεις της αγοράς.

Ο Διευθυντής της Εταιρείας μέσω αυτής της πολιτικής δηλώνει την δέσμευση του για παροχή όλων των μέσων και πόρων για την αποτελεσματική εφαρμογή και βελτίωση του Συστήματος Ποιότητας πάνω σε συνεχή βάση.

4.1.2 Πολιτική Ασφαλείας και Υγείας

Η Διοίκηση και τα στελέχη της εταιρίας αναγνωρίζουν ότι τα εργασιακά ατυχήματα και οι επαγγελματικές ασθένειες προκαλούν ανθρώπινο πόνο, απώλεια εργατικότητας και υψηλότατα ασφαλιστικά κόστη και θεωρούν ότι πρέπει να επικεντρώσουν τις ενέργειές τους στην εξάλειψή τους από τους εργασιακούς χώρους.

Η προσωπική ασφάλεια κάθε εργαζόμενου στα εργοτάξια όσο και γενικότερα των ανθρώπων είναι για μας επιταγή. Η πρόληψη των ατυχημάτων και των ασθενειών είναι τέτοιας σπουδαιότητας ώστε να προηγείται της παραγωγικότητας ή οποιουδήποτε άλλου λειτουργικού στοιχείου, διευκόλυνσης ή σκοπιμότητας. Στο μεγαλύτερο δυνατό βαθμό η Διοίκηση θα παρέχει όλο το απαιτούμενο υπόβαθρο ώστε η ασφάλεια του προσωπικού να συμβαδίζει με τις υψηλότερες προδιαγραφές.

Η Διοίκηση έχει αναπτύξει το **ΣΧΕΔΙΟ ΑΣΦΑΛΕΙΑΣ & ΥΓΕΙΑΣ** με εταιρεία συμβούλων Διαχείρισης Ασφάλειας και Υγείας και στοχεύει στην :

- 1) Αποτελεσματική κατανομή, υποχρεώσεων και αρμοδιοτήτων σε όλους τους εμπλεκόμενους φορείς και το προσωπικό τους για την αποτελεσματικότερη συμμετοχή όλων των φορέων και της ιεραρχίας τους στην επίτευξη του επιθυμητού επιπέδου ασφαλείας στο έργο.
- 2) Παροχή αποτελεσματικής εκπαίδευσης, επικοινωνίας και συνεργασίας μεταξύ των φορέων και εντός του κάθε φορέα.
- 3) Αναγνώριση όλων των νομοθετικών ευθυνών και υποχρεώσεων για την ασφάλεια.
- 4) Αναγνώριση των κινδύνων που σχετίζονται με το έργο, εκτίμηση αυτών και αποτελεσματική διαχείρισής τους.
- 5) Ανάπτυξη αποτελεσματικής παρακολούθησης και αξιολόγησης του επιπέδου ασφαλείας.

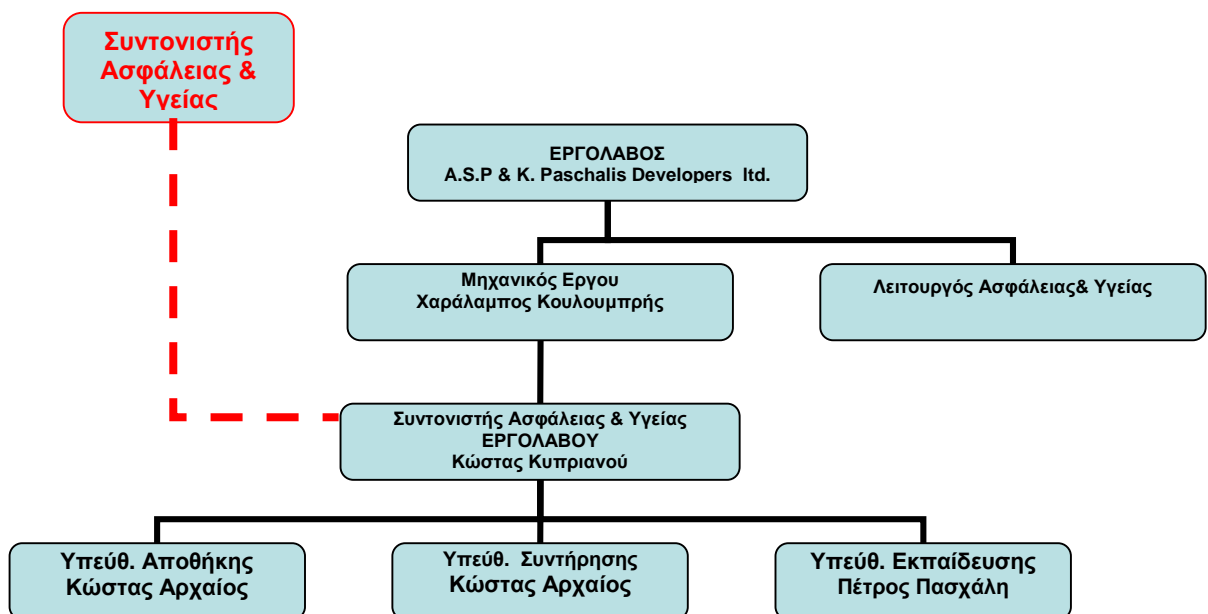
Η επιτυχία του ΣΑΥ απαιτεί ισχυρή δέσμευση από τη Διοίκηση όσο και από ανεξαιρέτως τους εργαζόμενους ότι θα συμβάλλουν στην πρόληψη των ατυχημάτων και των ασθενειών. Είναι συνεπώς βασικό κάθε εργαζόμενος να έχει ένα έντονο ενδιαφέρον στην πρόληψη των ατυχημάτων και να παρέχει την απαιτούμενη

καθοδήγηση στους συναδέλφους του ώστε να εργάζονται με ασφάλεια.

Τόσο η Διοίκηση όσο και τα στελέχη δεσμεύονται να συμμορφώνονται με όλους τους νόμους και τις διαδικασίες ασφαλούς εργασίας. Πρέπει να επιμείνουμε ώστε κάθε εργαζόμενος να αποτελεί αφενός έναν ενεργό συνέταιρο στη δημιουργία ενός εργασιακού περιβάλλοντος χωρίς ατυχήματα και επαγγελματικές ασθένειες και αφετέρου να αποδεχθεί την προσωπική του ευθύνη και υπευθυνότητα στο να εργάζεται με ασφάλεια. Το ίδιο ακριβώς περιμένει να πράξουν όλοι οι ανάδοχοι και οι υπεργολάβοι της.

4.3 ΣΧΕΔΙΑΣΜΟΣ

4.2.1 Οργάνωση και διεύθυνση των εργασιών



4.2.2 Στοιχεία υπευθύνων εργολάβου για θέματα Ασφάλειας και Υγείας

Τα ακόλουθα άτομα κατέχουν τα προσόντα, βάση των ισχυουσών νομοθεσιών και για αυτό διορίζονται υπεύθυνοι για την τήρηση των κανονισμών περί Ασφάλειας και Υγείας.

	ΥΠΕΥΘΥΝΟΣ	ΟΝΟΜΑ	ΤΗΛΕΦΩΝΟ
1	Εποπτεία Σχεδίου Ασφάλειας & Υγείας	Χαράλαμπος Κουλουμπρής	99518529
2	Εκπαίδευσης Προσωπικού	Πέτρος Πασχάλη	99518529
3	Διερεύνηση ατυχημάτων	Χαράλαμπος Κουλουμπρής	99518529
4	Παροχή Πρώτων Βοηθειών	Κώστας Αρχαίος	99492718
5	Συντήρηση Μηχανημάτων	Πέτρος Πασχάλη	99627079
6	Αποθήκευσης Υλικών	Κώστας Αρχαίος	99492718
7	Καθαριότητα Εργοταξίου	Κώστας Αρχαίος	99492718

Γενικά όλο το προσωπικό που θα εργάζεται στο εργοτάξιο οφείλει να συνεργάζεται με τους πιο πάνω υπεύθυνους και ταυτόχρονα να παίρνει απαραίτητες προφυλάξεις ώστε να διασφαλίζονται / εξασφαλίζονται οι διαδικασίες Ασφάλειας & Υγείας τόσο για δικό τους όφελος όσο και για τρίτους.

Στην περίπτωση που κάποιος από το προσωπικό διαπιστώσει κάποιο πρόβλημα σχετικό με τη διαφύλαξη της Ασφάλειας & Υγείας εις το εργοτάξιο πρέπει άμεσα να ενημερώσει είτε κάποιο από τα πιο πάνω καθορισμένα άτομα είτε άλλο αρμόδιο σχετικά με θέματα Ασφάλειας & Υγείας.

4.2.3 Αναγνώριση και εκτίμηση κινδύνων ανά φάση εργασιών

Ακολουθείται η εξής διαδικασία για εκτίμηση των κινδύνων στο εργοτάξιο:

1ο Βήμα : Εντοπισμός κινδύνου

Με τακτικές επισκέψεις σε όλους τους χώρους εργασιών και με καχύποπτο μυαλό ψάχνουμε για συνθήκες που θα μπορούσαν κάτω από συγκεκριμένες συνθήκες να προκαλέσουν ατύχημα ή να βλάψουν την υγεία.

Με τακτικές συζητήσεις με το άμεσο προσωπικό και με ενημέρωση από το φάκελο ατυχημάτων/ ασθενειών που διατηρεί η εταιρία. Επίσης μέσω ενημέρωσης από Προδιαγραφές κατασκευαστικών υλικών ή και εξοπλισμού θα μπορούσαν να διαφανούν κάποιοι κίνδυνοι.

2ο Βήμα : Αποφασείς για το ποιος επηρεάζεται και πώς

Επισκέπτες, υπεργολάβοι, προμηθευτές, συντηρητές, διερχόμενοι και χρήστες παραπλήσιων χώρων.

3ο Βήμα : Εκτίμηση της πιθανότητας εμφάνισης του κινδύνου

Ελέγχθηκε εάν οι ληφθείσες προφυλάξεις είναι επαρκείς ή εάν χρειάζονται αναβάθμιση.

4ο Βήμα : Στοιχειοθέτηση των αποτελεσμάτων

Τα αποτελέσματα στοιχειοθετούνται με τον εξής τρόπο :

- (1) Συνθήκες που μπορούν να προκαλέσουν ζημιά,
- (2) Συμπεράσματα

5ο Βήμα : Περιοδική επανεκτίμηση της ανάλυσης και αναβάθμισης όπου χρειάζεται

Για κάθε Φάση / υπό-δραστηριότητα εκτέλεσης του έργου, επισημαίνονται πηγές που εμπεριέχουν κινδύνους και που ενδεχομένως θα πρέπει να αντιμετωπιστούν.

Η επισήμανση γίνεται υπό τη μορφή βαθμολογίας από 1 έως 3 που καθορίζει την πιθανότητα ή/ και σοβαρότητα του κινδύνου. Η χρήση των αριθμών είναι υποκειμενική και θα πρέπει να εκτιμηθεί από την Ομάδα του Εργοταξίου χρησιμοποιώντας το Εντυπο Α&Υ23α).

Επεξήγηση Βαθμολογίας :

		ΣΥΝΕΠΕΙΕΣ		
		ΜΙΚΡΕΣ	ΜΕΓΑΛΕΣ	ΠΟΛΥ ΜΕΓΑΛΕΣ
Π Ι Θ Α Ν Ο Τ Η Τ Α	ΜΙΚΡΗ	1 Ασήμαντος Κίνδυνος	1 Αποδεκτός	2 Μέτριος Κίνδυνος
	ΜΕΓΑΛΗ	1 Αποδεκτός	2 Μέτριος Κίνδυνος	3 Μεγάλος
	ΠΟΛΥ ΜΕΓΑΛΗ	2 Μέτριος	3 Μεγάλος Κίνδυνος	3 Απαραδέκτος Κίνδυνος

Ο αριθμός 3 χαρακτηρίζει περιπτώσεις όπου διαπιστώνεται ότι :

- είτε η πηγή κινδύνου είναι συνεχώς παρούσα κατά την εκτέλεση συγκεκριμένων εργασιών (Φάσης / υπό-δραστηριότητας)
(π.χ. κίνδυνος κατάρρευσης κατά την εκσκαφή αυλακιών αποχετευτικού)
- είτε οι συνθήκες ή ιδιαιτερότητες του Έργου δημιουργούν αυξημένη πιθανότητα επικίνδυνων καταστάσεων (π.χ. κίνδυνος πτώση πρανών αυλακιών κατά την εκσκαφή σε υδροφόρα εδάφη)
- είτε ο κίνδυνος είναι πολύ σοβαρός έστω και εάν η πιθανότητα να συμβεί είναι περιορισμένη (π.χ. κίνδυνος φλόγας σε αποθήκη καυσίμων)

Ο αριθμός 1 χαρακτηρίζει περιπτώσεις όπου διαπιστώνεται ότι:

- είτε η πηγή μη σοβαρού κινδύνου εμφανίζεται περιστασιακά στο έργο
(π.χ. τραυματισμός από πτώση υλικών)
- είτε δεν συντρέχουν ειδικές αιτίες αύξησης κινδύνων (π.χ. κίνδυνοι από την κίνηση οχημάτων σε ένα ευρύχωρο υπαίθριο εργοτάξιο)
- είτε ο κίνδυνος δεν είναι σοβαρός, έστω και αν η πιθανότητα να εκδηλωθεί είναι μεγάλη (π.χ. κίνδυνοι από την εκτέλεση εργασιών σε συνθήκες καύσωνα)

Ο αριθμός 2 χαρακτηρίζει ενδιάμεσες καταστάσεις.

4.2.4: Γενικός πίνακας εκτίμησης των κινδύνων που εντοπίζονται στο εργοτάξιο για κάθε φάση του Έργου.

Παράδειγμα Φασης 1

Α/ Α	ΕΠΙΚΙΝΔΥΝΗ ΚΑΤΑΣΤΑΣΗ	ΦΥΣΗ ΤΩΝ ΚΙΝΔΥΝΩΝ	1	2	3	4	5	6	7	8	9	10	11	12	13
			1.0	Προσπέλαση-Κυκλοφορία											
1.1	Ανοίγματα στα πατώματα και στους τοίχους	Πτώση Οχημάτων ή ανθρώπων			√	√	√	√	√				√	√	
1.2	Κλιμακοστάσια	Πτώση ανθρώπων και αντικειμένων			√	√	√	√	√				√		
1.3	Φορητές Σκάλες	Πτώση ανθρώπων/ αντικειμένων			√					√			√	√	
		Γλίστρημα			√					√			√	√	
1.4	Διακίνηση Οχημάτων	Σύγκρουση οχημάτων με άλλα οχήματα			√	√	√	√	√	√	√	√	√	√	√
		Σύγκρουση οχημάτων με πεζούς			√	√	√	√	√	√	√	√	√	√	√
1.5	Καρφοβελόνες και αιχμηρά αντικείμενα	Τραυματισμός από πάτημα			√	√	√								√
		Τρύπημα ελαστικών οχημάτων			√	√	√								
1.6	Ολισθηρές Επιφάνειες Εργασίας	Γλίστρημα			√										√
1.7	Άχρηστα Υλικά	Τραυματισμοί, Δημιουργία ακαταστασίας			√	√	√	√	√				√	√	√

4.2.5 Υπολογισμός επιπέδου του κινδύνου

ΥΠΟΛΟΓΙΣΜΟΣ ΚΙΝΔΥΝΟΥ (Υ.Κ) = ΠΙΘΑΝΟΤΗΤΑ(Π) * ΣΥΝΕΠΕΙΑ(Σ)

	ΣΥΝΕΠΕΙΕΣ			
		ΜΙΚΡΕΣ	ΜΕΓΑΛΕΣ	ΠΟΛΥ ΜΕΓΑΛΕΣ
ΠΙΘΑΝΟΤΗΤΑ	Μικρές	Ασήμαντος Κίνδυνος (Χ)	Αποδεκτός Κίνδυνος (Χ)	Μέτριος Κίνδυνος (Μ)
	Μεγάλες	Αποδεκτός Κίνδυνος (Χ)	Μέτριος Κίνδυνος(Μ)	Μεγάλος Κίνδυνος (Ψ)
	Πολύ Μεγάλες	Μέτριος Κίνδυνος (Μ)	Μεγάλος Κίνδυνος(Ψ)	Απαραδέκτος Κίνδυνος (Ψ)

Χ: Χαμηλός

Μ: Μέτριος

Ψ: Υψηλός

4.2.6 Μέτρα Προστασίας (Σχέδιο Δράσης)

ΕΠΙΠΕΔΟ ΚΙΝΔΥΝΟΥ	ΕΝΕΡΓΕΙΕΣ ΚΑΙ ΧΡΟΝΟΔΙΑΓΡΑΜΜΑΤΑ
ΑΣΗΜΑΝΤΟΣ ΚΙΝΔΥΝΟΣ	ΚΑΜΙΑ ΕΝΕΡΓΕΙΑ
ΑΠΟΔΕΚΤΟΣ ΚΙΝΔΥΝΟΣ	Δεν χρειάζεται επιπρόσθετα μέτρα ελέγχου. Τυχόν βελτίωση πρέπει να λαμβάνουν υπόψη το κόστος σε σχέση με το όφελος που θα προκύψει
ΜΕΤΡΙΟΣ ΕΛΕΓΧΟΣ	Ενέργειες για εύλογα εφικτή μείωση του κινδύνου μέσα σε τακτό χρονικό διάστημα
ΜΕΓΑΛΟΣ ΚΙΝΔΥΝΟΣ	Όχι έναρξη εργασιών μέχρι μείωση του κινδύνου όπου οι εργασίες είναι σε εξέλιξη πρέπει οι ενέργειες να είναι άμεσες.
ΑΠΑΡΑΔΕΚΤΟΣ ΚΙΝΔΥΝΟΣ	Όχι έναρξη ή συνέχιση των εργασιών μέχρι την μείωση του κινδύνου. Αν δεν είναι δυνατόν να μειωθεί ο κίνδυνος ακόμα και με την διάθεση απεριόριστων πόρων, απαγόρευση των εργασιών πρέπει να συνεχίσει

Μετά των εντοπισμών των επικίνδυνων καταστάσεων ανά φάση εκτέλεσης του Έργου, περιγράφεται λεπτομερώς η φύση των κινδύνων και υπολογίζεται το επίπεδο του κινδύνου. Στη συνέχεια δίνονται τα προτεινόμενα μέτρα ασφαλείας για τη μείωση της πιθανότητας πρόκλησης ατυχημάτων.

Παραδειγμα: Επικίνδυνη Κατάσταση: Ανοίγματα στα πατώματα, τους τοίχους και τα κλιμακοστάσια

ΦΥΣΗ ΤΩΝ ΚΙΝΔΥΝΩΝ		ΥΠΟΛΟΓΙΣΜΟΣ ΚΙΝΔΥΝΟΥ		
		Χ	Μ	Ψ
1	Πέσιμο Ατόμου		√	
2	Γλίστρημα		√	
3	Πέσιμο Αντικειμένου	√		

Μέτρα για μείωση του κινδύνου:

1. Τα ανοίγματα στα πατώματα, πρέπει να περιφράσσονται με σταθερό κιγκλίδωμα είτε να καλύπτονται με καλής κατασκευής κάλυμμα

2 Τα κλιμακοστάσια πρέπει απαραίτητα να φέρουν χειρολισθήρες σε όλο το μήκος τους, και τα σκαλοπάτια να διατηρούνται καθαρά από άχρηστα υλικά

Εμπλεκόμενοι για τα πιο πάνω μέτρα:

Τα άτομα που θα ορίζονται για την τήρηση των πιο πάνω μέτρων θα ορίζονται πριν την έναρξη των εργασιών από τον Υπεύθυνο Μηχανικό Εργοταξίου και θα στέλλονται στο Λειτουργό Ασφάλειας και Υγείας.

Υπολογισμός κινδύνου μετά τη λήψη μέτρων

ΦΥΣΗ ΤΩΝ ΚΙΝΔΥΝΩΝ		ΥΠΟΛΟΓΙΣΜΟΣ ΚΙΝΔΥΝΟΥ		
		Χ	Μ	Ψ
1	Πέσιμο Ατόμου	√		
2	Γλίστρημα	√		
3	Πέσιμο Αντικειμένου	√		

4.2.7 Συμμόρφωση με τη νομοθεσία

Οι βασικοί Νόμοι και κυριότεροι Κανονισμοί που αφορούν το παρόν εγχειρίδιο Ασφάλειας & Υγείας παρατίθενται πιο κάτω :

- Ο περί Εργοστασίων Νόμος 1956,Κεφ. 134
- Ο περί Ασφάλειας και Υγείας στην Εργασία Νόμος του 1996, Ν.89(Ι)/96
- Ο περί ασφάλειας και Υγείας στην Εργασία (Τροποποιητικός)Νόμος του 2001(Ν.158(Ι)/2001)
- Ο περί ασφάλειας και Υγείας στην Εργασία (Τροποποιητικός)Νόμος του 2002(Ν.25(Ι)/2002)
- Ο περί ασφάλειας και Υγείας στην Εργασία (Τροποποιητικός)Νόμος του

2003(N.41(I)/2003)

- Ο περί ασφάλειας και Υγείας στην Εργασία (Τροποποιητικός)Νόμος του 2003(N.99(I)/2003)
- Οι περί Οικοδομών και Έργων Μηχανικών Κατασκευών (Ασφάλεια, Υγεία και Ευημερία) Κανονισμοί του 1973, Κ.Δ.Π. 161/73
- Οι περί Ασφάλειας και Υγείας (Ελάχιστες προδιαγραφές για Προσωρινά ή Κινητά Εργοτάξια) Κανονισμοί του 2002, Κ.Δ.Π. 172/ 2002
- Οι περί ελάχιστων Προδιαγραφών για Σήμανση Ασφάλειας και Υγείας στη Εργασία Κανονισμοί του 2000, Κ.Δ.Π. 212 / 2000
- Οι περί ελάχιστων Προδιαγραφών Ασφάλειας και Υγείας (Χρήση στη Εργασία Εξοπλισμού Ατομικής Προστασίας) Κανονισμοί του 2001, Κ.Δ.Π. 470 / 2001

Σημείωση: Ο Εργολάβος θα ενημερώσει την πιο πάνω κατάσταση όπου εφαρμόζονται άλλοι ή επιπλέον Νόμοι ή / και Κανονισμοί.

4.3 ΕΦΑΡΜΟΓΗ ΚΑΙ ΛΕΙΤΟΥΡΓΙΑ

4.3.1 Ευθύνες και καθήκοντα

Μηχανικοί Έργου: Έχουν την βασική ευθύνη για την ασφάλεια κατά το στάδιο της κατασκευής και την υποχρέωση να εξασφαλίζουν ότι :

- Το ΣΑΥ μπορεί να εφαρμοστεί κατά το στάδιο της κατασκευής του Έργου.
- Είναι διαθέσιμοι οι απαραίτητοι πόροι για την αποτελεσματική λειτουργία του ΣΑΥ και της υλοποίησης της Πολιτικής Ασφάλειας.
- Συνεργάζονται με τον Συντονιστή Ασφάλειας & Υγείας και τους Συμβούλους Ασφάλειας & Υγείας για την ασφαλή περάτωση του Έργου.
- Ενημερώνονται άμεσα για όλες τις προτάσεις, παρατηρήσεις του Συντονιστή Ασφάλειας & Υγείας και δίνουν το συντομότερο δυνατό τις κατάλληλες εντολές.
- Εξασφαλίζουν ότι όλοι οι εργοδηγοί γνωρίζουν το Σχέδιο Ασφάλειας και Υγείας και ότι το εφαρμόζουν στη πράξη.
- Εξασφαλίζουν ότι όλοι οι υπεργολάβοι έχουν ενημερωθεί κατάλληλα για το ΣΑΥ του Έργου.
- Οφείλουν να χορηγούν στο εργατικό προσωπικό, στο προσωπικό επίβλεψης καθώς και σε κάθε άλλο πρόσωπο που βρίσκεται στο χώρο του έργου, τον

απαιτούμενο κατά περίπτωση Εξοπλισμό Ατομικής Προστασίας (Ε.Α.Π.) και να παίρνει όλα τα απαραίτητα μέτρα συλλογικής προστασίας (κράνη, πανωφόρια, γάντια, ωτοασπίδες, προστατευτικά γυαλιά, καπέλα ηλίου, ζώνες συγκράτησης, υποδήματα ασφαλείας, φόρμες εργασίας).

Συντονιστής Ασφάλειας & Υγείας Εργολάβου: Έχει την ευθύνη του συντονισμού και τη διαχείριση των θεμάτων ασφαλείας και υγείας στο στάδιο της εκτέλεσης του έργου.

Για το λόγω αυτό πρέπει να :

- Ελέγχει ότι το ΣΑΥ είναι ενημερωμένο και επίκαιρο καθώς και ότι ανταποκρίνεται στις συνθήκες του Έργου.
- Συντονίζει τη συμμόρφωση των εργολάβων, υπεργολάβων και αυτοεργοδοτούμενων ώστε:
 - 1) Να συμμορφώνονται με τις πρόνοιες της ισχύουσας Νομοθεσίας
 - 2) Να εφαρμόζουν το Σχέδιο Ασφάλειας και Υγείας
- Συντονίζει και εξασφαλίζει την ενσωμάτωση της πρόληψης από τους εργολάβους, υπεργολάβους και αυτοεργοδοτούμενους
- Προγραμματίζει και συντονίζει το σχεδιασμό των προληπτικών μέτρων και των μέτρων βελτίωσης του επιπέδου Ασφάλειας με βάση της πληροφορίες που είναι διαθέσιμες.
- Αξιολογεί την εφαρμογή του ΣΑΥ στα εργοτάξια και αναφέρει τα αποτελέσματα στη Διεύθυνση του έργου.
- Αναπροσαρμόζει ή μεριμνά ώστε να αναπροσαρμοστεί το Σχέδιο και ο Φάκελος Ασφάλειας και Υγείας όταν χρειάζεται
- Εξασφαλίζει ότι οι διαδικασίες και οι οδηγίες Ασφάλειας παρέχονται σε αυτούς που πρέπει και ελέγχει ότι αυτοί τις τηρούν.
- Εξασφαλίζει ότι όλο το προσωπικό στο Έργο γνωρίζει τις δικές του ευθύνες και υποχρεώσεις για την Ασφάλεια και ενεργεί σύμφωνα με αυτές.
- Εξασφαλίζει ότι όλα τα ατυχήματα που γνωστοποιούνται καταγράφονται και αναλύονται και οι διορθωτικές ενέργειες σχεδιάζονται, εγκρίνονται και υλοποιούνται.
- Καλεί και συντονίζει συσκέψεις Ασφάλειας τακτικά όπου κρατούνται πρακτικά και παρακολουθεί την υλοποίηση των αποφάσεων που έχουν ληφθεί.

- Συνεργάζεται με τις Αρχές για να εξετάσουν πιθανούς περιορισμούς ή απαιτήσεις.
- Σχετίζει και υλοποιεί κατάλληλα προγράμματα εκπαίδευσης Ασφάλειας για όλο το προσωπικό και ιδιαίτερα για τους εργοδηγούς.

Εργοδηγοί (Επιστάτες) :

- Είναι υπεύθυνοι να επιβλέπουν και να εξασφαλίζουν σε μόνιμη βάση ότι οι εργασίες εκτελούνται έχοντας ληφθεί τα κατάλληλα προστατευτικά μέτρα Ασφάλειας.
- Έχουν ευθύνη για τη διατήρηση του εργοταξίου σε ικανοποιητική κατάσταση από άποψη τάξης και υγιεινής.
- Σε καθημερινή βάση οι εργοδηγοί οφείλουν να εξασφαλίζουν για το τομέα ευθύνης τους ότι όλες οι εργασίες εκτελούνται σύμφωνα με τις οδηγίες που τους έχουν δοθεί.
- Ελέγχουν όλους τους εργαζόμενους ότι χρησιμοποιούν τον εξοπλισμό ατομικής προστασίας και αναφέρουν άμεσα όλες τις ανασφαλείς συνθήκες στους Μηχανικούς του Έργου.
- Ελέγχουν την πρόσβαση τρίτων εντός του εργοταξίου.
- Σε περίπτωση απουσίας τους οφείλουν να ορίσουν τους αντικαταστάτες τους για θέματα Ασφάλειας.

Εργατικό προσωπικό : Όλοι οι εργαζόμενοι έχουν την ευθύνη και υποχρέωση να συνεργάζονται με τους προϊστάμενους τους για να πετύχουν να διασφαλίσουν την Ασφάλεια και Υγεία στο χώρο εργασίας. Είναι όλοι υποχρεωμένοι να λαμβάνουν μέριμνα για τη δική τους προστασία αλλά και για την προστασία των άλλων, όταν οι δραστηριότητες ή παραλήψεις τους μπορεί να προκαλέσουν βλάβη σε άλλους, τη παραγωγή, τον εξοπλισμό, τις εγκαταστάσεις ή το περιβάλλον.

Γενικά οι εργαζόμενοι είναι υποχρεωμένοι να τηρούν του κανόνες ασφαλείας συνεχώς και χωρίς διακοπή:

- να τηρούν τους κανόνες ασφαλούς συμπεριφοράς
- να ελέγχουν συνεχώς το χώρο εργασίας
- να φορούν τον εξοπλισμό ατομικής προστασίας
- να αναφέρουν τις ανασφαλείς καταστάσεις

- να αναφέρουν όλα τα συμβάντα στο χώρο τους
- να συνεργάζονται με την Ιεραρχία του Έργου
- να προσέρχονται στις εκπαιδεύσεις
- να διευκολύνουν τους ελέγχους
- να τηρούν τους κανόνες ευταξίας
- να τηρούν τους κανόνες υγιεινής

Υπεργολάβοι : Οφείλουν να έχουν τις δικές τους υπηρεσίες διαχείρισης ασφάλειας ανάλογα με το μέγεθος και το είδος των εργασιών που αναλαμβάνουν. Σε κάθε περίπτωση οφείλουν κατ' ελάχιστο να ορίζουν τον εκπρόσωπο Ασφάλειας στο εργοτάξιο ο οποίος θα είναι άτομο συνεχούς παρουσίας στο Έργο και καταλλήλων προσόντων για το ρόλο που αναλαμβάνει, ανάλογα με το είδος και το μέγεθος των εργασιών που έχει αναλάβει ο υπεργολάβος. Στο ΣΑΥ θα προσδιοριστούν οι ελάχιστες απαιτήσεις Ασφάλειας υπεργολάβων ανάλογα με τη φύση και την έκταση των εργασιών που τους ανατίθενται.

Προμηθευτές : Οφείλουν να παρέχουν όλα τα στοιχεία τα οποία τους ζητούνται σχετικά με την ασφάλεια διακίνησης, αποθήκευσης, χρήσης, εφαρμογής, συντήρησης των προϊόντων που προμηθεύουν.

4.3.2 Ενέργειες σε περίπτωση ατυχήματος

Εργαζόμενοι

Οι εργαζόμενοι πρέπει να αναφέρουν αμέσως στον εργοδηγό τους οποιοδήποτε ατύχημα τους συμβαίνει, συμμετέχουν, συμβάλλουν ή είναι γνώστες αυτού. Πρέπει επίσης να ενεργούν έτσι ώστε να περιορίζουν τις συνέπειές του.

Εργοδηγός

Οφείλει μόλις ενημερωθεί να :

- 1) Ενημερώσει άμεσα τον Μηχανικό Έργου/ Συντονιστή Α&Υ.
- 2) Να επισκεφθεί το χώρο του ατυχήματος και να ελέγξει ότι εφόσον υπάρχουν τραυματίες τους παρέχονται οι πρώτες βοήθειες ή έχει ειδοποιηθεί ασθενοφόρο. Εφόσον χρειάζονται επιπρόσθετες των προβλεπομένων
- 3) Εφόσον ο τραυματισμός είναι σοβαρός ή θανατηφόρος φροντίζει για τη διασφάλιση του χώρου ώστε να μην αλλάξει οτιδήποτε στο χώρο του ατυχήματος

- 4) Συμμετέχει στην έρευνα των αιτιών πρόκλησης των ατυχημάτων και να φροντίζει για την εφαρμογή των υποδεικνυόμενων μέτρων αποτροπής- επανάληψής τους.
- 5) Να παρέχει οποιαδήποτε βοήθεια στις Αρμόδιες Αρχές και στην Αστυνομία για τις ανάγκες της έρευνας εφόσον του ζητηθεί.

Μηχανικός έργου /Συντονιστής Υ&Α

Οφείλει μόλις ενημερωθεί να :

- 1) Μεταβεί στο σημείο του ατυχήματος το συντομότερο δυνατό
- 2) Ενημερώσει τη Διεύθυνση της Εταιρείας
- 3) Δώσει σωστές οδηγίες – κατευθύνσεις στον εργοδηγό
- 4) Συμμετέχει στην έρευνα των αιτιών πρόκλησης των ατυχημάτων και να φροντίζει για την εφαρμογή των υποδεικνυόμενων μέτρων αποτροπής- επανάληψής τους.
- 5) Παρέχει οποιαδήποτε βοήθεια στις Αρμόδιες Αρχές και στην Αστυνομία για τις ανάγκες της έρευνας εφόσον του ζητηθεί.
- 6) Καταγράφει το ατύχημα στο Βιβλίο Ατυχημάτων.
- 7) Να βεβαιωθεί ότι έχουν ενημερωθεί όλες οι αρμόδιες αρχές που ορίζει η νομοθεσία.

4.3.3 Εκπαίδευση

Ο Εργολάβος ετοιμάζει πρόγραμμα ενημέρωσης και εκπαίδευσης προσωπικού για θέματα Ασφάλειας & Υγείας.

Στα πλαίσια της ενημέρωσης των εργοδοτούμενων σύμφωνα με τις σχετικές πρόνοιες του Νόμου, οι εργοδοτούμενοι πρέπει να είναι ενημερωμένοι για τα πιο κάτω:

- Όλα τα μέτρα που πρέπει να λαμβάνονται όσον αφορά την ασφάλεια και την υγεία τους στο εργοτάξιο. Οι πληροφορίες πρέπει να είναι κατανοητές για τους εργοδοτούμενους τους οποίους αφορούν.
- Τα μέσα διαφυγής σε περίπτωση κινδύνου και τη διαδικασία που πρέπει να ακολουθηθεί στην περίπτωση αυτή
- Το μέρος του σχεδίου Ασφάλειας και Υγείας που τους αφορά
- Τις υποχρεώσεις τους που απορρέουν από την ισχύουσα Νομοθεσία

- Πληροφόρηση για το έργο όπως π.χ. ονόματα των Συντονιστών κατά την εκπόνηση της μελέτης και κατά την εκτέλεση του έργου

Η εκπαίδευση ασφάλειας παρέχεται από το Συντονιστή Α&Υ. Αυτός είναι ο υπεύθυνος να ορίσει εκπαιδευτές καθώς και να ζητήσει τη βοήθεια του Λειτουργού Ασφάλειας για τον ορισμό ξένων φορέων ή συνεργατών.

Η εκπαίδευση αφορά :

∅ Βασικές Αρχές Διαχείρισης Ασφάλειας

∅ Βασικές Αρχές Ασφάλειας στα Εργοτάξια

∅ Οδηγίες Ασφαλούς εκτέλεσης Εργασιών σε συγκεκριμένες εργασίες όπως:

- Εργασίες σε ύψη
- Χειροκίνητη άρση και Μεταφορά φορτίων
- Ανυψωτικά και Μεταφορικά Μηχανήματα
- Ασφάλεια Μηχανημάτων Έργου
- Σήμανση και Ασφάλιση Εργοταξίου
- Ασφάλεια Μηχανών
- Ασφάλεια σε περιορισμένους χώρους
- Διαχείριση Χημικών Ουσιών
- Ασφαλής χρήση Ηλεκτρικής ενέργειας
- Γλιστρήματα – Σκοντάμματα Πτώσεις
- Οδική Ασφάλεια

∅ Πυρασφάλεια

Η εκπαίδευση που υλοποιείται επιβλέπεται από τους Μηχανικούς Εργοταξίου/ Συντονιστή Α&Υ και καταγράφεται σε Έντυπο Εκπαίδευσης Προσωπικού.

Κάθε εργαζόμενος που παρακολουθεί την εκπαίδευση υπογράφει στο Έντυπο Εκπαίδευσης Προσωπικού.

Η συμμετοχή των εργαζομένων και των στελεχών στα Εκπαιδευτικά Προγράμματα είναι υποχρεωτική βάση νομοθεσίας.

Τα εκπαιδευτικά προγράμματα Ασφαλείας διαμορφώνονται βάσει του αντικειμένου και της προόδου των εργασιών του Έργου.

Οι εκπαιδεύσεις πραγματοποιούνται εντός των ωρών εργασίας και τηρείται αρχείο εκπαίδευσης από το Συντονιστή Ασφαλείας.

Οι Υπεργολάβοι είναι υποχρεωμένοι να εκπαιδεύσουν όλο το προσωπικό τους και να παρέχουν αποδεικτικά στοιχεία εκπαίδευσης στον Ανάδοχο και στον κύριο του έργου.

4.3.4 Διαβούλευση και επικοινωνία

Ο Εργολάβος προωθεί διαδικασίες διαβούλευσης και συμμετοχής των εργαζομένων στα θέματα ασφάλειας και υγείας όπως π.χ. Οργάνωση Επιτροπών Ασφαλείας. Ο θεσμός των Επιτροπών Ασφάλειας αποτελεί ιστορικά τον πρώτο μηχανισμό εκπροσώπησης των εργαζομένων στο εργασιακό επίπεδο και έχει στόχο τη συνεργασία του εργοδότη με τους εργοδοτούμενους για επίλυση προβλημάτων επαγγελματικής ασφάλειας και υγείας.

Οργάνωση της επιτροπής

Η Επιτροπή Ασφάλειας πρέπει να δημιουργείται βάση νομοθεσίας σε κάθε καθορισμένη εγκατάσταση όπου απασχολούνται τακτικά 10 ή περισσότερα άτομα.

Η Επιτροπή ασφάλειας θα αποτελείται από

- § Τους αντιπρόσωπους ασφάλειας, με αριθμό συμμετοχής όπως φαίνεται στον πίνακα των κανονισμών
- § Τον εργοδότη ή αντιπρόσωπο αυτού, ο οποίος και θα είναι ο πρόεδρος της επιτροπής
- § Τον λειτουργό ασφάλειας, αν υπάρχει
- § Τον αντιπρόσωπο της ιατρικής υπηρεσίας της εγκατάστασης, αν υπάρχει τέτοια υπηρεσία

Αρμοδιότητες και καθήκοντα των αντιπροσώπων ασφάλειας και υγείας

- § Συμμετέχουν τακτικά και ενεργά στις συνεδρίες της επιτροπής ασφάλειας στην οποία είναι μέλη
- § Συνοδεύουν τον επιθεωρητή κατά τη διεξαγωγή επιθεώρησης της καθορισμένης εγκατάστασης ή του τμήματος της , για το οποίο έχουν εκλεγεί
- § Μεταφέρουν για συζήτηση στην επιτροπή ασφάλειας κάθε πρόβλημα που υποπίπτει στην αντίληψη τους και που σχετίζεται με τις συνθήκες επαγγελματικής

- ασφάλειας και υγείας στην καθορισμένη εγκατάσταση ή σε τμήμα αυτής
- § Εισηγούνται προς τον εργοδότη ή τον αντιπρόσωπο του τη λήψη μέτρων για αποφυγή εργατικών ατυχημάτων και επαγγελματικών ασθενειών
 - § Συμβουλεύουν άλλους εργοδοτούμενους σε θέματα που αφορούν την επαγγελματική ασφάλεια και υγεία τους
 - § Προάγουν και εξασφαλίζουν τη συνεργασία όλων στην καθορισμένη εγκατάσταση για την εφαρμογή μέτρων ασφάλειας και τρόπων και μεθόδων ασφαλούς διεξαγωγής της εργασίας καθώς και τρόπων δημιουργίας και ανάπτυξης συνείδησης ασφάλειας
 - § Μέσα σε εύλογο χρονικό διάστημα, ύστερα από ενημέρωση του εργοδότη, πληροφορούν τον επιθεωρητή για τυχόν προβλήματα που σχετίζονται με τα θέματα επαγγελματικής ασφάλειας και υγείας στην καθορισμένη εγκατάσταση ή σε τμήμα αυτής
 - § Φροντίζουν και ενδιαφέρονται για τη δική τους ενημέρωση, πληροφόρηση και εκπαίδευση, καθώς και των συναδέλφων τους, στα θέματα επαγγελματικής ασφάλειας και υγείας
 - § Διεξάγουν περιοδικές επιθεωρήσεις τουλάχιστον κάθε τρεις μήνες στην καθορισμένη εγκατάσταση ή σε τμήμα αυτής , για σκοπούς βελτίωσης των συνθηκών και του περιβάλλοντος εργασίας
 - § Γενικά εκπροσωπούν τους εργοδοτούμενους της καθορισμένης εγκατάστασης για όλα τα θέματα που αφορούν την επαγγελματική ασφάλεια και υγεία στη εν λόγω εγκατάσταση

Αρμοδιότητες και καθήκοντα επιτροπής Ασφάλειας και υγείας

- § Συνεδριάζει τακτικά μια φορά κάθε τρεις μήνες
- § Μεριμνά ώστε να τηρούνται τα αναγκαία πρακτικά των συνεδριάσεων της και συμπληρώνει το αντίστοιχο έντυπο
- § Συνεδριάζει έκτακτα, όταν αυτό ζητηθεί γραπτά από άλλους αντιπρόσωπους ασφάλειας ή τον εργοδότη ή αμέσως ύστερα από εργατικό ατύχημα ή σοβαρό περιστατικό και εξετάζει τα γεγονότα και τα αίτια σε σχέση με αυτό
- § Αποφασίζει για τη ρύθμιση των διαδικασιών που αφορούν τις συνεδρίες της
- § Επιλαμβάνεται κάθε θέματος που αφορά την ασφάλεια, υγεία, ευημερία των εργοδοτούμενων στην καθορισμένη εγκατάσταση και υποβάλλει εισηγήσεις στον

εργοδότη σχετικά με τα μέτρα που πρέπει να λαμβάνονται για τη βελτίωση των συνθηκών εργασίας στην καθορισμένη εγκατάσταση και την πρόληψη των εργατικών ατυχημάτων και ασθενειών

- § Επιλαμβάνεται παράπονων που έχουν σχέση με την ασφαλεία, υγεία και ευημερία των εργοδοτούμενων στην καθορισμένη εγκατάσταση
- § Εξετάζει τις εκθέσεις του λειτουργού ασφαλείας, όπου υπάρχει
- § Προάγει και εξασφαλίζει τη συνεργασία όλων στην εγκατάσταση για την εφαρμογή μέτρων ασφαλείας και τρόπων και μεθόδων ασφαλούς διεξαγωγής της εργασίας, καθώς και τρόπων δημιουργίας και ανάπτυξης συνείδησης ασφαλείας
- § Συμμετέχει στη σύνταξη κανόνων ασφαλείας που αφορούν την καθορισμένη εγκατάσταση
- § Φροντίζει τόσο τα μέλη της όσο και οι εργαζόμενοι στη καθορισμένη εγκατάσταση γενικά να τυγχάνουν κατάλληλης πληροφόρησης , εκπαίδευσης και καθοδήγησης, αναφορικά με τα μέτρα που πρέπει να λαμβάνονται για την προστασία της ασφαλείας και υγείας τους
- § Συνεργάζεται με τις ιατρικές υπηρεσίες της καθορισμένης εγκατάστασης ή τις υπηρεσίες πρώτων βοηθειών όπου υπάρχουν
- § Συνεργάζεται με τον επιθεωρητή για οποιαδήποτε θέματα σχετίζονται με τις συνθήκες επαγγελματικής ασφαλείας και υγεία των εργαζόμενων στην εγκατάσταση

4.3.5 Τεκμηρίωση

Τα έντυπα που διαθέτει η εταιρία είναι:

- 1) Έντυπα Γνωστοποίησης
 - Εκ των προτέρων γνωστοποίηση Εργοταξίου
- 2) Έντυπα αναγνώρισης, καθορισμού και μεθόδου αντιμετώπισης επικίνδυνων καταστάσεων που ενδέχεται να εμφανιστούν κατά την εκτέλεση του έργου
 - Έντυπο εκτίμησης κινδύνου
- 3) Έντυπα διαδικασιών
 - Έντυπο διαδικασίας για έκτακτα περιστατικά : ΣΟΒΑΡΟ ΑΤΥΧΗΜΑ
 - Έντυπο διαδικασίας για έκτακτα περιστατικά : ΜΙΚΡΟ ΑΤΥΧΗΜΑ
 - Έντυπο διαδικασίας για έκτακτα περιστατικά : ΦΩΤΙΑ ή ΕΚΡΗΞΗ

- Έντυπο διαδικασίας ελέγχου επισκεπτών
- Έντυπο αναφοράς ατυχημάτων
- Ερωτηματολόγιο προμηθευτή
- Ερωτηματολόγιο υπεργολάβου
- Εκτίμηση απόδοσης προμηθευτή
- Εκτίμηση απόδοσης υπεργολάβου
- Έντυπο γραπτής άδειας για έναρξη εργασιών

4) Κατάλογοι ελέγχου

- Κατάλογος ελέγχου για εκσκαφές
- Κατάλογος ελέγχου για ικριώματα
- Κατάλογος ελέγχου πρόσβασης στο εργοτάξιο με ασφάλεια
- Κατάλογος ελέγχου για κινητά μηχανήματα / οχήματα
- Κατάλογος ελέγχου για παροχή ηλεκτρισμού
- Κατάλογος ελέγχου για την υγεία
- Κατάλογος ελέγχου για ριψοκίνδυνες δραστηριότητες για το κοινό
- Κατάλογος ελέγχου για ηχορύπανση

5) Έντυπα διαχείρισης

- Έντυπο ελέγχου ηλεκτρικών εγκαταστάσεων και εξοπλισμού
- Έντυπο ελέγχου εξοπλισμού πυρόσβεσης
- Έντυπο ελέγχου μηχανημάτων/ εξοπλισμού
- Έντυπο ελέγχου πρώτων βοηθειών

Ο Συντονιστής Ασφάλειας & Υγείας / Μηχανικός Εργοταξίου είναι υπεύθυνος να ενημερώσει όλους τους Υπεργολάβους και άλλους εμπλεκόμενους στη κατασκευή του Έργου για το Σχέδιο Ασφάλειας και Υγείας και πρέπει να πάρει όλα τα απαραίτητα μέτρα συντονισμού των εργασιών ώστε να μην προκύπτουν κίνδυνοι από τις εργασίες οποιοδήποτε τόσο προς τον ίδιο όσο και προς οποιοδήποτε άλλο που ενδεχομένως να εργάζεται παράλληλα ή σε κατοπινό στάδιο.

Συνεργασία Εργολάβου με Υπεργολάβους

Οι Υπεργολάβοι πρέπει να υποβάλουν διαδικασίες που να διασφαλίζουν τη συμμόρφωση τους σε θέματα Α&Υ του Έργου. Οι διαδικασίες πρέπει να συμπεριλαμβάνουν τα ακόλουθα :

- Μεθόδους αντιμετώπισης κινδύνων που θα αντιμετωπίσουν κατά τις εργασίες τους.
- Πολιτική που θα τηρήσει η εταιρεία τους σε σχέση με θέματα Ασφάλειας & Υγείας.
- Διαδικασία αναφοράς Ατυχημάτων/Ασθενειών/Επικίνδυνων περιστατικών
- Διευθετήσεις ελέγχου Μηχανημάτων.

Στην περίπτωση που ο Υπεργολάβος είναι Προμηθευτής, θα πρέπει να υποβάλει πληροφορίες σχετικές με την Ασφάλεια διαχείρισης, αποθήκευσης και χρήσης των υλικών που θα προμηθεύσει.

Συναντήσεις Ενημέρωσης και Συντονισμού

Ο Εργολάβος θα είναι υπεύθυνος να διευθετεί τη συχνότητα συναντήσεων μεταξύ Συντονιστή του Έργου, Αρχιτέκτονα, Εργολάβου και Υπεργολάβων για τα θέματα Ασφάλειας και Υγείας.

Σε όλες τις συναντήσεις συντονισμού τηρούνται πρακτικά.

4.3.6 ΕΝΤΥΠΟ Τήρησης Πρακτικών Συσκέψεων & Συναντήσεων Ασφαλείας

Ημερομηνία Συνάντησης :		Επίπεδο Συνάντησης :
Συμμετέχοντες :		

ΘΕΜΑ ΣΥΝΑΝΤΗΣΗΣ :
<u>ΠΡΟΤΑΣΕΙΣ - ΑΠΟΨΕΙΣ</u>

1. Ελέγχους που γίνονται χωρίς προγραμματισμό π.χ. στα πλαίσια άλλης δραστηριότητας ή επ' ευκαιρίας.
2. Έλεγχο από την Επιτροπή Ασφάλειας και Υγείας που γίνεται με σκοπό τον εντοπισμό των διάφορων προβλημάτων ασφάλειας και υγείας στους τόπους εργασίας που θα μπορούσαν να προκαλέσουν ατυχήματα ή βλάβες στην υγεία των εργαζομένων.
3. Έλεγχος της τήρησης μέτρων ασφαλείας με τη συμπλήρωση διαφόρων έντυπων ελέγχου, ο έλεγχος είναι αρκετά συστηματικός και εξετάζει αναλυτικά συγκεκριμένες δραστηριότητες (4. Κατάλογοι ελέγχου).
4. Έλεγχος της τήρησης των Κανόνων Ασφάλειας του Εργοταξίου

Στον παρακάτω πίνακα φαίνεται η οργάνωση των ελέγχων - επιθεωρήσεων :

ΕΙΔΟΣ ΕΛΕΓΧΟΥ	ΣΥΜΜΕΤΟΧΗ	ΕΝΕΡΓΕΙΕΣ
Επίσκεψη Χωρίς προγραμματισμό	<ul style="list-style-type: none"> ο Συντονιστής Ασφαλείας ο Εργοτ/ρχης ο Μηχανικοί Έργου 	<p>☐ Εφόσον διαπιστωθούν παραλήψεις (μη προβλέψιμοι από το ΣΑΥ) ο Συντονιστής Ασφαλείας κρατάει πρακτικά, όπου στη συνεδρία της Επιτροπής Ασφάλειας και Υγείας θα αναφερθούν και θα δοθούν κατευθυντήριες οδηγίες για την μείωση της επικινδυνότητας των κινδύνων που διαπιστώθηκαν.</p> <p>☐ Αν πρόκειται για σοβαρή παράληψη που έχει ληφθεί υπόψη στο ΣΑΥ τότε άμεσα ενημερώνεται ο επιστάτης ο οποίος οφείλει να ενεργήσει ανάλογα.</p>
Επιθεώρηση Επιτροπής Ασφάλειας και Υγείας	ο Αντιπρόσωποι Ασφάλειας και Υγείας	<p>☐ Εφόσον διαπιστωθούν παραλήψεις επισημαίνονται στον επιστάτη, ο οποίος οφείλει να ενεργήσει ανάλογα.</p> <p>☐ Εάν πρόκειται για ιδιαίτερα σοβαρή παράληψη ενημερώνεται άμεσα ο Μηχανικός Εργοταξίου, εφόσον τα μέτρα αποκατάστασης δεν μπορούν να ολοκληρωθούν άμεσα.</p> <p>☐ Οι αντιπρόσωποι αναφέρουν τα αποτελέσματα των επιθεωρήσεων στις συσκέψεις Ασφάλειας όπως ορίζει το ΣΑΥ, καθώς πιο πριν έχουν ενημερώσει εγγράφως τον Συντονιστή Ασφαλείας.</p>
Συστηματικοί Έλεγχοι τήρησης: 1. Μέτρων Ασφαλείας 2. Κανόνων Ασφάλειας Εργοταξίου	<ul style="list-style-type: none"> ο Επιστάτης ο Μηχανικοί Έργου ο Συντονιστής Ασφαλείας 	<p>☐ Εφόσον διαπιστωθούν παραλήψεις επισημαίνονται στον επιστάτη, ο οποίος οφείλει να ενεργήσει ανάλογα.</p> <p>☐ Αν πρόκειται για ιδιαίτερη σοβαρή παράληψη ενημερώνεται γραπτά ο Μελετητής, και η Διεύθυνση του Έργου.</p> <p>☐ Ο Συντονιστής Ασφαλείας συμπληρώνει τα έντυπα ελέγχου και εφόσον υπάρχουν παραλήψεις τα υπογράφει και ο επιστάτης. Αντίγραφα των εντύπων αποστέλλονται στον Εργοταξίαρχη και στον Μελετητή.</p>

4.4.1 Συνεδρία για θέματα Ασφαλείας και Υγείας

Στη συνεδρία αυτή λαμβάνουν μέρος όλοι οι εμπλεκόμενοι για την κατασκευή του Έργου και οι Σύμβουλοι του Έργου.

Ο Μηχανικός Έργου είναι υπεύθυνος να ενημερώσει όλους τους Υπεργολάβους και άλλους εμπλεκόμενους στη κατασκευή του Έργου για το Σχέδιο Ασφάλειας και Υγείας και πρέπει να πάρει όλα τα απαραίτητα μέτρα συντονισμού των εργασιών ώστε να μην προκύπτουν κίνδυνοι από τις εργασίες οποιουδήποτε τόσο προς τον ίδιο όσο και προς οποιοδήποτε άλλο που ενδεχομένως να εργάζεται παράλληλα ή σε κατοπινό στάδιο.

Στη συνεδρία γίνεται αξιολόγηση του ΣΑΥ βάσει των υπάρχοντων στοιχείων και τίθενται στόχοι προς επίτευξη μέχρι την επόμενη συνεδρία και καθορίζονται οι απαραίτητες ενέργειες και οι υπεύθυνοι υλοποίησης καταγράφονται στα πρακτικά της συνεδρίας.

Ο Συντονιστής Ασφαλείας παρακολουθεί την υλοποίηση των στόχων και ενημερώνει την Διεύθυνση του Έργου εγγράφως.

4.4.2 Συνεδρία επιτροπής Ασφάλειας και Υγείας

Με βάση τις πρόνοιες των Κανονισμών, τις συνεδρίες της Επιτροπής συγκαλεί ο Εργοδότης ή ο αντιπρόσωπος του και αυτή συνεδριάζει τακτικά κάθε τρεις μήνες.

Αυτό φυσικά δεν αποκλείει και τη σύγκληση έκτακτων συνεδριάσεων σε πιο σύντομο διάστημα αν παραστεί ανάγκη, λόγω κάποιου σοβαρού και επείγοντος θέματος που χρειάζεται να συζητηθεί.

Οι αντιπρόσωποι Ασφάλειας και Υγείας θέτουν για συζήτηση στην συνεδρία της επιτροπής ασφάλειας κάθε πρόβλημα που υποπίπτει στην αντίληψη τους και που σχετίζεται με τις συνθήκες επαγγελματικής ασφάλειας και υγείας στην καθορισμένη εγκατάσταση ή σε τμήμα αυτής και εισηγούνται προς τον εργοδότη ή τον αντιπρόσωπο του τη λήψη μέτρων για αποφυγή εργατικών ατυχημάτων και επαγγελματικών ασθενειών.

Η Επιτροπή μεριμνά ώστε να τηρούνται τα αναγκαία πρακτικά των συνεδριάσεων της

συμπληρώνοντας το αντίστοιχο Έντυπο.

A/A	ΣΥΜΜΕΤΕΧΟΝΤΕΣ	ΑΝΤΙΚΕΙΜΕΝΟ	ΣΥΧΝΟΤΗΤΑ
1.	1. Σύμβουλοι – Μελετητές	✓ Ανασκόπηση ΣΑΥ	Εξάμηνο
	2. Συντονιστής Ασφάλειας και Υγείας	✓ Αναθεώρηση ΣΑΥ	
1.	3. Εργοτ/ρχης	✓ Αξιολόγηση ΣΑΥ	Δίμηνο
	4. Ομάδα Εργοταξίου	✓ Καθορισμός στόχων	
	5. Υπεργολάβοι		
2.	1. Εργοτ/ρχης	✓ Αξιολόγηση ΣΑΥ	Τρίμηνο
	2. Αντιπρόσωποι Ασφάλειας και Υγείας	✓ Καθορισμός άμεσων στόχων	
	3. Συντονιστής Ασφάλειας και Υγείας	✓ Αντιμετώπιση προβλημάτων	
	4. Μηχανικοί Έργου		

Η παρουσία όλων των εμπλεκομένων στις συσκέψεις είναι απαραίτητος και η τήρηση των συναντήσεων είναι αναγκαία.

Έχει συμφωνηθεί ότι η επιτροπή θα παρευρίσκεται σε τακτές συναντήσεις κάθε 3^η Δευτέρα ανά τρεις μήνες και μέχρι αποπεράτωσης του Έργου.

4.4.3 Διαχείριση ατυχημάτων και επικίνδυνων συμβάντων

Τα κάτωθι άτομα ορίζονται ως υπεύθυνα για την αντιμετώπιση εκτάκτων περιστατικών:

Ομάδα Πυρασφάλειας:

Πέτρος Πασχάλη

Ηρακλής Μαγδαλινίδης

Φελίξ Τσοποζίδης

Υπεύθυνος πρώτων βοηθειών:

Κώστας Αρχαίος

Οδηγός για μεταφορά τραυματία:

Κώστας Αρχαίος

Ο Μηχανικός Εργοταξίου, **Κ.Κυπριανού**, οφείλει όπως το συντομότερο δυνατό, γνωστοποιήσει στο Τμήμα Επιθεώρησης Εργασίας τυχόν ατυχήματα ή και επικίνδυνα συμβάντα.

Οργάνωση χώρου του εργοταξίου:

- Βορειοανατολικά είσοδος-έξοδος επί δημοσίου δρόμου για γραφείο εργοταξίου
- Βόρεια δύο είσοδοι-έξοδοι εργοταξίου
- Περιμετρική περίφραξη εργοταξίου
- Οδοί κυκλοφορίας πεζών και οχημάτων
- Γραφείο Μηχανικού εργοταξίου με τουαλέτα
- Κουτί πρώτων βοηθειών (γραφείο μηχανικού εργοταξίου)
- Αποθήκες υλικών εργοταξίου
- Χώρος εκφόρτωσης και αποθήκευσης υλικών
- Κοινόχρηστες τουαλέτες (2)
- Στεγασμένος χώρος εστίασης προσωπικού

ΚΕΦΑΛΑΙΟ 5

ΑΝΑΛΥΣΗ ΔΕΔΟΜΕΝΩΝ

5.1 ΠΟΛΙΤΙΚΗ ΕΤΑΙΡΙΑΣ

1. Δέσμευση συνεχής βελτίωσης	ΝΑΙ
2. Κατάλληλη ως προς τη φύση και την κλίμακα κινδυνών για ΥΑΕ του οργανισμού	ΝΑΙ
3. Δέσμευση συμμόρφωσης με νομοθεσία	ΝΑΙ
4. Ενημέρωση υποχρεώσεων εργαζομένων	ΝΑΙ
5. Περιοδική ανασκόπηση	ΝΑΙ
6. Ενδιαφέρον για υπαλλήλους	ΝΑΙ

Η δήλωση πολιτικής της εταιρίας είναι ικανοποιητική αφού μπορεί να χρησιμοποιηθεί ως μέσο επικοινωνίας, θέτει συγκεκριμένους στόχους, είναι ρεαλιστική και περιέχει τα στοιχεία που πρέπει να περιλαμβάνει.

5.2 ΔΥΣΚΟΛΙΕΣ ΚΑΤΑ ΤΗΝ ΕΦΑΡΜΟΓΗ ΤΟΥ ΣΧΕΔΙΟΥ

Η μεγαλύτερη δυσκολία που αντιμετωπίζει η εταιρία κατά την εφαρμογή του συστήματος είναι η έλλειψη κουλτούρας τόσο της διοίκησης της εταιρίας όσο και των εργαζομένων της.

Η εταιρία ενδιαφέρθηκε για την εφαρμογή συστήματος Υγιεινής και Ασφάλειας αφού καθιερώθηκαν οι περί Διαχείρισης θεμάτων Ασφαλείας και Υγείας στην Εργασία Κανονισμοί του 2002(Κ.Δ.Π, 173/2002), οι οποίοι προνοούν την υποχρέωση κάθε εργοδότη και αυτοεργοδοτούμενου προσώπου να προβαίνει σε γραπτή εκτίμηση των κινδύνων στην εργασία καθώς και στη λήψη των μέτρων που απαιτούνται για εξάλειψη ή μείωση τους σε αποδεκτά επίπεδα.

5.2.1 ΣΧΕΔΙΑΣΜΟΣ

Εντοπισμός πηγών κινδύνου

Η έλλειψη δεδομένων από την επιχείρηση, για ατυχήματα και επαγγελματικές ασθένειες που συνέβησαν στο παρελθόν, στάθηκε εμπόδιο στον εντοπισμό των

πιθανών πηγών κινδύνου.

Η προαγωγή της υγείας και ασφάλειας στον εργασιακό χώρο αποτελεί ένα καινούργιο θεσμό για τα κυπριακά δεδομένα και δεν έτυχε της ανάλογης προσοχής από τους εργαζομένους. Το γεγονός αυτό συνεπάγει την μη αναγνώριση όλων των πιθανών πηγών κινδύνου, αφού οι εργαζομένοι γνωρίζουν τις συνθήκες εργασίας καλύτερα από όλους και μπορεί να έχουν ήδη εντοπίσει πηγή κινδύνου που να μην είναι άμεσα ορατή ή ανιχνεύσιμη.

Νομικές και άλλες απαιτήσεις

Μετά την εκτίμηση του κινδύνου στο εργοτάξιο έχουν εφαρμοστεί μέτρα κατάλληλα προσαρμοσμένα για τις εργασίες που εκτελούνται, τα οποία κοινοποιήθηκαν στους εργαζομένους.

Ωστόσο, οι εργοδοτούμενοι δεν συνεργάζονται με τον εργοδότη αφού δεν δέχονται να χρησιμοποιούν προστατευτικό εξοπλισμό και ιματισμό που τους ανατέθηκε.

Όπως επίσης δεν συμμορφώνονται με την υποχρέωση να εκτελούν συγκεκριμένες διαδικασίες μεμωνομένων εργασιών που κρίθηκαν αναγκαίες.

Αντικειμενικοί σκοποί

Οι στόχοι που έθεσε η εταιρία λαμβάνουν υπόψη, κατά μεγάλο βαθμό τις νομικές και τις λοιπές απαιτήσεις για την υγεία και ασφάλεια. Φυσικά, στις νομικές απαιτήσεις κοινός στόχος είναι η μείωση της επικινδυνότητας στα εργοτάξια.

Σημαντικός στόχος που έθεσε η εταιρία, είναι η δημιουργία ενός έντονου ενδιαφέροντος για τον κάθε εργαζομένο στην πρόληψη των ατυχημάτων ούτως ώστε να παρέχει ο κάθε ένας ξεχωριστά την απαιτούμενη καθοδήγηση στους συναδέλφους του και να εργάζονται με ασφάλεια.

Όπως επίσης και την προσωπική ευθύνη και υπευθυνότητα του κάθε εργαζομένου στο να εργάζεται με ασφάλεια.

Για την επίτευξη του επιθυμητού επίπεδου ασφαλείας στο έργο η εταιρία ποσοτικοποιεί, αναλύει και αξιολογεί μόνο τον αντικειμενικό σκοπό της μείωσης του κινδύνου. Όσον αφορά τους σκοπούς για την ευαισθησία του κάθε εργαζομένου δεν

γίνεται καμία αξιολόγηση.

Πρόγραμμα διαχείρισης της ΥΑΕ

Όσον αφορά τον αντικειμενικό σκοπό της μείωσης του κινδύνου, η εταιρία πολύ σωστά, εκτιμά και υπολογίζει το επίπεδο του κινδύνου όπου στη συνέχεια θέτει μέτρα και χρονοδιαγράμματα για την μείωση της πιθανότητας πρόκλησης ατυχημάτων.

Η εταιρία έχει κατανέμει τις υποχρεώσεις και αρμοδιότητες σε όλους τους εμπλεκόμενους φορείς και το προσωπικό της για την αποτελεσματικότερη συμμετοχή όλων των φορέων και της ιεραρχίας τους στην επίτευξη του επιθυμητού επιπέδου ασφαλείας στο έργο.

Γίνεται εκπαίδευση, επικοινωνίας και συνεργασίας μεταξύ των φορέων και εντός του κάθε φορέα, όπου κοινοποιούνται όλες οι νομοθετικές ευθύνες και υποχρεώσεις για την ασφάλεια.

Παρέχεται ενημέρωση στους εργαζομένους για τους κινδύνους που εκτιμήθηκαν.

Το πρόγραμμα συμπεριλαμβάνει παρακολούθηση και αξιολόγηση του επιπέδου ασφαλείας στο εργοτάξιο.

5.2.2 ΕΦΑΡΜΟΓΗ ΚΑΙ ΛΕΙΤΟΥΡΓΙΑ

Δομή και ευθύνη

Ενώ η δέσμευση της ανώτατης διοίκησης είναι ισχυρή και τοποθετεί τη διαχείριση της υγιεινής και της ασφάλειας σε πρώτη προτεραιότητα, παραμένει επιφανειακή και περιστασιακή. Υπάρχει υποεκτίμηση της αναγκαίας προσπάθειας για την εφαρμογή.

Η κουλτούρα του μηχανικού του έργου, λειτουργός ασφάλειας και υγείας, είναι προσανατολισμένη στην τεχνική, και προκαλεί ανησυχία για το αν θέτει σε πρώτη προτεραιότητα την προώθηση της διαχείρισης της υγιεινής και της ασφάλειας.

Σημαντικό είναι το γεγονός ότι η εκπόνηση του σχεδίου ασφάλειας και υγείας της εταιρίας έγινε από άτομο εντός του οργανισμού, ο οποίος δεν είναι ειδικευμένος, αφού η μόνη εκπαίδευση που έχει πάρει είναι η παρακολούθηση σεμιναρίων σε θέματα υγείας και ασφάλειας στην εργασία.

Γίνονται όλες οι εκτελέσεις των υποχρεωμένων καθηκόντων, χωρίς όμως να γίνεται πραγματική προσπάθεια βελτίωσης. Και αυτό δείχνει ότι δεν έχει διεισδύσει επαρκώς στην κουλτούρα της εταιρίας.

Εκπαίδευση και επικοινωνία

Οι εργαζομένοι είναι ενήμεροι για τα καθήκοντα τους και τις διαδικασίες που πρέπει να ακολουθούν, αλλά σημαντικό είναι το γεγονός ότι οι εργαζομένοι δεν εκφράζουν την γνώμη τους.

Στην εκπαίδευση του προσωπικού γίνονται ενημερώσεις για τα μέτρα που πρέπει να ακολουθούνται, και γενικά για τις διαδικασίες σε περίπτωση κινδύνου. Όλες οι ενημερώσεις δεν περιέχουν την προσπάθεια διείσδυσης κουλτούρας στους εργαζομένους.

Δεν γίνεται ενημέρωση για τις συνέπειες απόκλισης από τις καθορισμένες λειτουργικές διαδικασίες.

Η έλλειψη γνώσης στα θέματα υγείας και ασφάλειας των εργαζομένων, οδηγεί σε δυσκολία εφαρμογής του συστήματος, αφού δύσκολα μπορείς να παρακινήσεις έναν εργαζόμενο να δουλεύει διαφορετικά απ' ότι είναι συνηθισμένος τόσα χρόνια.

Τα μεγαλύτερα προβλήματα κατά την εφαρμογή του συστήματος προκύπτουν στα σημεία επαφής και διασύνδεσης μεταξύ των διεργασιών. Δηλαδή η ενεργό συμμετοχή όλων των εμπλεκόμενων.

Τεκμηρίωση

Στο εργοτάξιο υπάρχει το σχέδιο ασφάλειας και υγείας σε έντυπη μορφή, όπου ενημερώνονται όλοι οι υπεργολάβοι για τα απαραίτητα μέτρα συντονισμού των εργασιών.

Το σχέδιο περιγράφει τους μεθόδους αντιμετώπισης των κινδύνων που εκτιμήθηκαν, την διαδικασία αναφοράς των ατυχημάτων, ασθενειών και επικίνδυνων περιστατικών, και τις διευθετήσεις ελέγχου μηχανημάτων. Επίσης το σχέδιο περιγράφει την πολιτική που θα πρέπει να τηρήσει η εταιρία των υπεργολάβων για τα θέματα ασφάλειας και υγείας.

Έλεγχος εγγράφων και δεδομένων

Η εταιρία δεν καθιερώνει διαδικασίες για τον έλεγχο των εγγράφων και δεδομένων.

Για την έγγραφη τεκμηρίωση του σχεδίου εκπόνησε ο πολιτικός μηχανικός με αποτέλεσμα να αυξηθούν τα καθήκοντα και οι υπευθυνότητες του, που συνεπάγει την ανησυχία να θεωρήθηκε το σχέδιο και τα διάφορα έντυπα απλή γραφειοκρατική διαδικασία.

Έλεγχος λειτουργίας

Από τον εντοπισμό επικίνδυνων δραστηριοτήτων και λειτουργιών εφαρμόστηκαν μέτρα ελέγχου, τα οποία η εταιρία προγραμμάτισε ούτως ώστε να εξασφαλιστεί ότι εκτελούνται σωστά.

Ωστόσο η εταιρία δεν καθιερώνει διαδικασίες ελέγχου για τις δραστηριότητες αυτές.

Σύμφωνα με το πολιτικό μηχανικό, «Είναι πολύ δύσκολο να παρακινήσεις τον εργαζόμενο να αλλάξει μια εκτελεστική διαδικασία, επειδή κρίθηκε επικίνδυνη. Οι εργαζόμενοι αναγνωρίζουν την επικίνδυνη κατάσταση αλλά όχι στο επίπεδο που εκτιμήθηκε».

Ετοιμότητα και ανταπόκριση σε καταστάσεις έκτακτης ανάγκης

Η εταιρία καθιερώνει και τηρεί σχέδια και διαδικασίες για καταστάσεις έκτακτης ανάγκης.

Όμως, δεν έχει δοκιμαστεί μέχρι στιγμής κανένα σχέδιο, ούτως ώστε να εξασφαλιστεί η ανταπόκριση του. Συμπεραίνοντας έτσι και την μη ανασκόπηση του σχεδίου για την ετοιμότητα του.

5.2.3 Έλεγχος και διορθωτικές ενέργειες

Μέτρηση και παρακολούθηση της επίδοσης

Η εταιρία καθιερώνει και τηρεί διαδικασίες ελέγχου για την επίδοση του συστήματος για την υγεία και ασφάλεια στην εργασία, εξασφαλίζοντας έτσι την συμμόρφωση με την νομοθεσία, την πολιτική και τους αντικειμενικούς σκοπούς της εταιρίας, την τήρηση των κανόνων ασφαλείας του εργοταξίου και την καταγραφή δεδομένων και

αποτελεσμάτων από την παρακολούθηση.

Ωστόσο δεν γίνεται κανένας έλεγχος για το αν έχει γίνει επαρκής εκτίμηση μιας επικίνδυνης εργασίας.

Γίνεται έλεγχος μέτρησης επίδοσης των ατυχημάτων και συμβάντων που εκτιμήθηκαν αλλά δεν γίνεται έλεγχος για τυχόν αποκλίσεων από τα προβλεπόμενα επίπεδα.

Όπως επίσης σημαντικό είναι ότι δεν γίνεται καμία μέτρηση επίδοσης της ευελιξίας και του βαθμού ετοιμότητας των εργαζομένων στις αλλαγές της παραγωγής.

Διαχείριση ατυχημάτων, συμβάντων, μη συμμορφώσεις και διορθωτικές και προληπτικές ενέργειες

Έχουν καθοριστεί ευθύνες για τον χειρισμό και την διερεύνηση των ατυχημάτων, των συμβάντων και των μη συμμορφώσεων όπως επίσης και η ανάληψη ενεργειών για τον περιορισμό των αντίστοιχων συνεπειών που προκύπτουν.

Γίνεται ανασκόπηση των διορθωτικών και προληπτικών ενεργειών που έχουν ληφθεί πριν την εφαρμογή τους, ούτως ώστε να επιβεβαιώνεται η αποτελεσματικότητά τους.

Αρχεία και διαχείριση των αρχείων

Η εταιρία διατηρεί και διαθέτει καταχωρήσεις σε αρχεία της ΥΑΕ καθώς και των αποτελεσμάτων των επιθεωρήσεων και των ανασκοπήσεων.

Τα αρχεία είναι αποθηκευμένα με τέτοιο τρόπο, που δεν μπορούν να αναγνωρισθούν σε σχέση με άλλες δραστηριότητες, ούτε να προστατευτούν από ζημιές ή φθορά.

Επιθεώρηση

Η εταιρία καθιερώνει ένα πρόγραμμα επιθεωρήσεων και διαδικασίες για περιοδικές επιθεωρήσεις του συστήματος για τον προσδιορισμό του βαθμού συμμόρφωσης του θέτοντας χρονοδιαγράμματα και συνεδρίες με τους συμμετέχοντες που καθορίστηκαν.

Το χρονοδιάγραμμα των επιθεωρήσεων βασίζεται στα αποτελέσματα της εκτίμησης

της επικινδυνότητας και στα αποτελέσματα των προηγούμενων επιθεωρήσεων.

Οι επιθεωρήσεις βασίζονται περισσότερο στις παραλήψεις των κανονισμών του εργοταξίου που καθορίστηκαν και οι αντίστοιχες ενέργειες που θέτονται σε κάθε συνεδρία είναι οι τρόποι εξάλειψης των παραλήψεων αυτών.

Όπως μας ανέφερε ο υπεύθυνος του σχεδίου, «οι συνεδριάσεις γίνονται όπως προγραμματίστηκαν αλλά μερικές φορές λόγω πίεσης του φόρτου εργασίας και των πιο άμεσα σοβαρών προβλημάτων στο εργοτάξιο, να παραληφθούν».

Αυτό αρθρορίζει τα αρνητικά αποτελέσματα της εταιρίας για το αν είναι έτοιμη να πιστοποιηθεί με το πρότυπο OHSAS 18001, αφού δεν θέτει σε πρώτη προτεραιότητα την υγεία και ασφάλεια των εργαζομένων.

Όπως επίσης και το ότι οι δραστηριότητες προστασίας και προαγωγής της υγείας και της ασφάλειας των εργαζομένων δεν είναι ενσωματωμένες πρακτικά στο σύνολο των δραστηριοτήτων της επιχείρησης.

5.2.4 Ανασκόπηση από τη διοίκηση

Η Ανώτατη διοίκηση της εταιρίας έχει καθορίσει τη συνεδρία επιτροπής υγείας και ασφάλειας κάθε τρεις(3) μήνες για να ανασκοπεί το σύστημα και τη συνεδρία για θέματα υγείας και ασφάλειας κάθε τρεις(2) μήνες για την αξιολόγηση του συστήματος.

Οι συνεδρίες επιτροπής συγκαλούνται από τον αντιπρόσωπο του εργοδότη, ο οποίος θέτει για συζήτηση κάθε πρόβλημα που υποπίπτει στην αντίληψη του και εισηγείται τη λήψη μέτρων για την αποφυγή του.

Σε κάθε συνεδρία επιτροπής συμπληρώνεται το αντίστοιχο έντυπο τήρησης των αναγκαίων πρακτικών των συνεδριάσεων.

Η εταιρία καθόρισε να λαμβάνουν μέρος όλοι οι εμπλεκόμενοι για την κατασκευή του έργου και οι σύμβουλοι του έργου στη συνεδρία για θέματα υγείας και ασφάλειας.

Στη συνεδρία αυτή γίνεται αξιολόγηση του ΣΑΥ βάσει των υπάρχοντων στοιχείων και τίθενται στόχοι προς επίτευξη μέχρι την επόμενη συνεδρία, καθορίζοντας τις

απαραίτητες ενέργειες και τους υπεύθυνους υλοποίησης.

Ο Συντονιστής Ασφαλείας παρακολουθεί την υλοποίηση των στόχων και ενημερώνει την Διεύθυνση του έργου εγγράφως.

ΣΥΜΠΕΡΑΣΜΑΤΑ ΓΙΑ ΤΗΝ ΕΦΑΡΜΟΓΗ ΤΟΥ ΠΡΟΤΥΠΟΥ ΣΤΗΝ ΕΤΑΙΡΙΑ ASP&K PASCHALI DEVELOPERS LTD

Η εταιρία δεν είναι έτοιμη να πιστοποιηθεί και να καταχωρηθεί στους καταλόγους του συστήματος OHSAS 18001, αφού το σύστημα της εταιρίας δεν είναι επαρκές και συμβατό με το πρότυπο.

Το σύστημα υγείας και ασφάλειας της εταιρίας αντιμετωπίζει σε μεγάλο βαθμό το πρόβλημα της έλλειψης κουλτούρας τόσο της διοίκησης όσο και των εργαζομένων της.

Η εταιρία ξεκίνησε την εφαρμογή του προτύπου με ανεπαρκή προετοιμασία, αφού η «επιθυμία» της εταιρίας να εφαρμόσει το πρότυπο ξεκίνησε από τον καιρό που οι κανονισμοί περί Διαχείρισης θεμάτων Ασφαλείας και Υγείας στην Εργασία του 2002(Κ.Δ.Π, 173/2002), υποχρεώνουν τον κάθε εργοδότη και αυτοεργοδοτούμενο πρόσωπο να προβαίνει σε γραπτή εκτίμηση των κινδύνων στην εργασία καθώς και στη λήψη των μέτρων που απαιτούνται για εξάλειψη ή μείωση τους.

Μακροπρόθεσμα θα αυξηθεί το κόστος λειτουργίας της εταιρίας αφού υπάρχει υποεκτίμηση της αναγκαίας προσπάθειας για την εφαρμογή με αποτέλεσμα να παρουσιάζονται αυξημένες απουσίες των εργαζομένων άρα μείωση της παραγωγής, αυξημένα ασφάλιστρα κτλ.

Η εταιρία έχει προσκοληθεί στην τυπική εκπλήρωση των υποχρεώσεων που προκύπτουν από το σύστημα χωρίς να γίνεται πραγματική προσπάθεια βελτίωσης.

Τα οφέλη του προτύπου περιορίζονται για την εταιρία αφού οι αρμοδιότητες και η προσπάθεια γίνεται σε μικρή ομάδα ατόμων και δεν υπάρχει καθολική συμμετοχή. Αυτό δείχνει ότι η ανάγκη για κοινή προσπάθεια και συμμετοχή δεν έχει επαρκώς διεισδύσει στην κουλτούρα της εταιρίας.

Τα καθήκοντα του πολιτικού μηχανικού της εταιρίας, ο υπεύθυνος διαχείρισης, τον αποσπούν από την ενασχόληση με το σύστημα, επηρεάζεται από πιθανά εσωτερικά προβλήματα της εταιρίας και μπορεί να συμβιβάζεται λόγω εσωτερικών πιέσεων. Από την άλλη ο διαθέσιμος χρόνος του είναι εξ ολοκλήρου κατανεμημένος στη ενασχόληση με το σύστημα.

Η εταιρία αντιμετωπίζει το πρόβλημα της μη συμμόρφωσης και συνεργασίας των εργοδοτούμενων με τις υποχρεώσεις συγκεκριμένων διαδικασιών που πρέπει να ακολουθούν, και χρησιμοποίησης προστατευτικού εξοπλισμού και ιματισμού που τους ανατέθηκε.

Σημαντικός στόχος της εταιρίας, είναι η δημιουργία ενός έντονου ενδιαφέροντος για τον κάθε εργαζόμενο στην πρόληψη των ατυχημάτων αλλά δεν γίνεται καμία αξιολόγηση του βαθμού ευαισθητοποίησης τους.

Η εταιρία δεν είναι έτοιμη να ανταποκριθεί σε καταστάσεις έκτακτης ανάγκης γιατί δεν έχει δοκιμαστεί κανένα σχέδιο που καθιέρωσε και έτσι δεν μπορεί να είναι σίγουρη για την καταλληλότητα του σχεδίου.

Οι δραστηριότητες προστασίας και προαγωγής της υγείας και της ασφάλειας των εργαζομένων δεν είναι ενσωματωμένες πρακτικά στο σύνολο των δραστηριοτήτων της επιχείρησης.

ΓΕΝΙΚΑ ΣΥΜΠΕΡΑΣΜΑΤΑ ΓΙΑ ΤΗΝ ΥΓΕΙΑ ΚΑΙ ΑΣΦΑΛΕΙΑ ΤΗΣ ΕΡΓΑΣΙΑΣ ΣΤΗΝ ΚΥΠΡΟ

Η βελτίωση των συνθηκών ασφάλειας και υγείας στις περισσότερες των περιπτώσεων δεν κοστίζει πολύ. Η αποτυχία όμως στη λήψη απλών μέτρων πρόληψης του κινδύνου μπορεί να κοστίσει πάρα πολύ σε περίπτωση που συμβεί ατύχημα.

- ✓ Η ένταξη της Κύπρου στην Ευρωπαϊκή Ένωση το 2004, αποτέλεσαι καινούργιο θεσμό για την ασφάλεια και υγεία στον εργασιακό χώρο, και αυτό χάρη στην εφαρμογή των κανόνων της ΕΕ για την υγεία και την ασφάλεια της εργασίας.
- ✓ Το εκπαιδευτικό σύστημα στην Κύπρο σε όλες τις βαθμίδες δεν αντιμετώπισε ποτέ ως θέμα προτεραιότητας την ασφάλεια και υγεία των εργαζομένων, έτσι δεν υπάρχει ούτε η κατάλληλη νοοτροπία για την ασφάλεια και υγεία στην εργασία.
- ✓ Μερικοί εργοδότες δεν προσφέρουν την αναγκαία εκπαίδευση, καθοδήγηση και προστασία και αναθέτουν σε άτομα που έχουν έλλειψη εμπειρίας, ωριμότητας και επίγνωσης των κινδύνων, ακατάλληλες εργασίες.
- ✓ Η μέθοδος της διοίκησης που φέρνει διαρκή αποτελέσματα στα θέματα ασφάλειας και υγείας της εργασίας είναι αυτή που βασίζεται στην Αρχή της Συμμετοχής. Η ασφάλεια και υγεία κάθε εργαζομένου δεν είναι μόνο νομική υποχρέωση αλλά είναι και βασικό ανθρώπινο δικαίωμα.
- ✓ Ελλιπής προσπάθεια ενημέρωσης των εργολάβων για την σημαντικότητα και αναγκαιότητα, νομοθετική και επιχειρησιακή, του σχεδιασμού και εκπόνησης Σχεδίου Ασφάλειας και Υγείας στα εργοτάξια.
- ✓ Η αλλαγή που αφορά τα μέλη της ιεραρχίας είναι κρίσιμη και για να πραγματοποιηθεί χρειάζεται επιμονή από την πλευρά της διοίκησης, όπως επίσης απαιτεί αδιάκοπη προσπάθεια από όλους ανεξαιρέτως τους εργαζομένους.
- ✓ Τα άτομα που χειρίζονται τα θέματα υγείας και ασφάλειας πρέπει να έχουν πανεπιστημιακή μόρφωση ή να είναι ορθά καταρτισμένα, να είναι ενημερωμένα και να κατανοούν σωστά την σχετική νομοθεσία.

- ✓ Κάθε προϊστάμενος όταν ασκεί ηγετικό ρόλο στο τμήμα του, πρέπει να έχει στόχο να επιτύχουν την υιοθέτηση ασφαλούς συμπεριφοράς κατά την εργασία από όλους τους εργαζομένους ανεξάρτητα εάν ανήκουν στο τμήμα τους.
- ✓ Ο σχετικά μικρός χρόνος που δαπανάται για τις εκτιμήσεις κινδύνου, η αντίληψη ότι η εξασφάλιση της ασφάλειας και υγείας των εργαζομένων είναι κάτι ανεξάρτητο από την καθημερινότητα της παραγωγικής εργασίας, θέτει εμπόδια στην αποτελεσματική εκτίμηση επαγγελματικού κινδύνου.

ΒΙΒΛΙΟΓΡΑΦΙΑ

- 1) Δραπανιώτης, Ι. (2004), «Νέα δυναμική αποκτά η αντιμετώπιση των θεμάτων ασφάλειας και της υγιεινής στο πλαίσιο της Εταιρικής Κοινωνικής Ευθύνης», Plant Management, Online. Διαθέσιμο: <http://www.plant-management.gr/index.php?id=11018>
- 2) Χαρίδη, Ν. (2008), «Κάτω οι κατασκευές», In Business, Τεύχος Απριλίου, Online. Διαθέσιμο: <http://www.sigmalive.com/business/market/15320>
- 3) Τμήμα Επιθεώρησης Εργασίας, «Ο θεσμός της προαγωγής της Υγείας στον Εργασιακό χώρο στην Κύπρο», Online. Διαθέσιμο: <http://www.mlsi.gov.cy/mlsi/dli/dli.nsf/All/E76836556F908FE6C225713E002249CD?OpenDocument>
- 4) Τμήμα Επιθεώρησης Εργασίας Κύπρου, «Ο Περί Υγείας και Ασφάλειας στην εργασία νόμος», Online. Διαθέσιμο: [http://www.mlsi.gov.cy/mlsi/dli/dli.nsf/All/E37E0F9D56E21341C2256E6800322FED/\\$file/Περίληψη%20N.89\(I\)_1996.doc](http://www.mlsi.gov.cy/mlsi/dli/dli.nsf/All/E37E0F9D56E21341C2256E6800322FED/$file/Περίληψη%20N.89(I)_1996.doc)
- 5) Τζωρτζόπουλος, Α. (2008), «Σύστημα Υγιεινής & Ασφάλειας Εργαζομένων», Plant Management, INFOPUBLICA A.E., Καρτάλη 4, 115 28 Αθήνα, Online. Διαθέσιμο: <http://www.plant-management.gr/index.php?id=878>
- 6) Πουλακάκης, Γ. (2008), «Η εφαρμογή συστήματος διαχείρισης της ασφάλειας & υγείας στην εργασία και η πιστοποίηση του κατα OHSAS 18001», Plant Management, INFOPUBLICA A.E., Καρτάλη 4, 115 28 Αθήνα, Online. Διαθέσιμο: <http://www.plant-management.gr/index.php?id=3699>
- 7) Κυπριακός Οργανισμός Τυποποίησης. (2002), «ΕΛΛΗΝΙΚΟ ΠΡΟΤΥΠΟ ΕΛΟΤ 1801», Γωνία Λεωφόρου Λεμεσού και Κώστα Αναξαγόρου 30, 3ος Όροφος, 2014 Λευκωσία, Τ.Θ. 16197, 2086 Λευκωσία
- 8) Μαρμαράς, Ν. (2008), «Εκτίμηση Επαγγελματικού Κινδύνου», Plant Management, INFOPUBLICA A.E., Καρτάλη 4, 115 28 Αθήνα, Online. Διαθέσιμο: <http://www.plant-management.gr/index.php?id=3698>

- 9) Τμήμα επιθεώρησης Εργασίας, «Οδηγός για την ετοιμασία της γραπτής εκτίμησης των κινδύνων», Υπουργείο Εργασίας και Κοινωνικών Ασφαλίσεων, Λεωφόρος Βύρωνος 7, 1463, Λευκωσία
- 10) Παπαδόπουλος, Σ. (2008) «Προστασία και προαγωγή της υγείας των εργαζομένων», Plant Management, INFOPUBLICA A.E., Καρτάλη 4, 115 28 Αθήνα, Online. Διαθέσιμο: <http://www.plant-management.gr/index.php?id=3696>
- 11) Μπούφουνος, Δ. (2004), «Οι απαραίτητες αλλαγές για μια αποτελεσματική διαχείριση της υγιεινής και της ασφάλειας», Plant Management, INFOPUBLICA A.E., Καρτάλη 4, 115 28 Αθήνα, Online. Διαθέσιμο: <http://www.plant-management.gr/index.php?id=2444>
- 12) Θεοδότου, Μ. (2004), «Ασφάλεια και Υγεία στην Εργασία», ΕΤΥΚ, Online. Διαθέσιμο: www.eurofound.europa.eu/eiro/2004/04/word/cy0404102fcy.doc
- 13) Στατιστική Υπηρεσία Κύπρου, «Ατυχήματα», Τμήμα επιθεώρησης Εργασίας, Online. Διαθέσιμο: <http://www.mlsi.gov.cy/mlsi/dli/dli.nsf/All/4EFA2D62AF82A5E0C2256E520000F90?OpenDocument&t=d&e=>
- 14) Advanced Quality Services Ltd, «OHSAS 18001 : 1999 / ΕΛΟΤ 1801 - Συστήματα διαχείρισης της υγείας και της ασφάλειας στην εργασία», Τυρνάβου & Σαρανταπόρου 1Α, 14565 Αγ. Στέφανος, Online. Διαθέσιμο: http://www.aqs.gr/?cat_id=561