

ΠΤΥΧΙΑΚΗ ΕΡΓΑΣΙΑ

ΘΕΜΑ

Η εξέλιξη και οι προοπτικές της
καλλιέργειας και εμπορίας της
σταφίδας στο νομό Αχαΐας.

Εισηγητής καθηγητής

Ιωάννης Παναγόπουλος



Σπουδάστριες

Ραπτη Ιωάννα

Κασσαβέτη Βασιλική

ΠΑΤΡΑ

ΑΡΙΘΜΟΣ ΕΙΣΑΓΩΓΗΣ	2886
----------------------	------

ΠΕΡΙΕΧΟΜΕΝΑ

ΚΕΦΑΛΑΙΟ ΠΡΩΤΟ	4
ΠΑΡΑΓΩΓΗ ΤΗΣ ΣΤΑΦΙΔΑΣ	4
1. Ιστορική Αναδρομή	5
2. Ορισμός - Ιστορικό προϊόντος	7
3. Τεχνική της καλλιέργειας	11
4. Εδαφοκλιματικά στοιχεία	30
5. Ασθένειες που προσβάλλουν την σταφίδα	31
6. Αποξήρανση	33
7. Σταφιδοποίηση. Θρεπτική αξία - χρησιμότητα	34
8. Ποσοτική διερεύνηση και αναφορά στην παραγωγή της σταφίδας στο Νομό Αχαΐας	35
9. Εξελίξεις της παραγωγής (στη διαδρομή του χρόνου):	39
10. Η σημερινή κατάσταση	42
ΚΕΦΑΛΑΙΟ ΔΕΥΤΕΡΟ	45
ΔΙΑΧΕΙΡΙΣΗ ΤΗΣ ΣΤΑΦΙΔΑΣ	45
1. Το πρώτο συλλαλητήριο το 1866	46
2. Τα σταφιδικά συνέδρια 1896, 1898	49
3. Το συλλαλητήριο του 1906. Η δίκη	50
4. Ιστορική αναδρομή στην προστατευτική πολιτική της κορινθιακής σταφίδας	52
I. Διαχείριση του κράτους (1895-1898):	53
II. Διαχείριση σταφιδικής Τράπεζας (1899-1904)	54
III. Διαχείριση από την εταιρεία «Ενιαία» (1905-1923)	55
IV. Περίοδος διαχείρισης εθνικής τράπεζας (1924):	58
V. Αυτόνομος Σταφιδικός Οργανισμός	58
1. Ιστορική εξέλιξη ΑΣΟ	60
2. Έργο του ΑΣΟ	64
3. Σκοποί του ΑΣΟ	66
4. Διάλυση του ΑΣΟ	68
VI. Ίδρυση της «Παναγιάλειος ένωση συνεταιρισμών»	70
1. Επωνυμία - Έδρα - Περιφέρεια	71
2. Σκοπός και δραστηριότητες της Ένωσης	72
3. Τομείς δραστηριότητας	75

4. Συγκέντρωση - επεξεργασία και από κοινού διαχείριση γεωργικών προϊόντων	75
VII. Ίδρυση «Παρθενών Α.Ε».	76
ΚΕΦΑΛΑΙΟ ΤΡΙΤΟ	78
ΣΤΑΔΙΑ ΕΜΠΟΡΙΑΣ ΤΗΣ ΣΤΑΦΙΔΑΣ	78
1. Συγκέντρωση	79
2. Συνθήκες που πρέπει να εκπληρεί ένα εργοστάσιο για να προσδώσει στη σταφίδα υψηλό βαθμό επεξεργασίας	81
3. Τυποποίηση	82
3.1. Ποιοτικές περιφέρειες - ποιότητα σταφιδόκαρπου	84
3.1.2. Ο σταφιδόκαρπος για να θεωρηθεί εξαγωγίμος πρέπει	86
3.1.3. Τοπωνυμίες	87
3.2. Ποιοτικά χαρακτηριστικά - Ποιοτικές κατηγορίες	88
3.2.1. Ποιοτικά χαρακτηριστικά	88
3.2.2. Ποιοτικές κατηγορίες	91
ΚΕΦΑΛΑΙΟ ΤΕΤΑΡΤΟ	94
ΕΜΠΟΡΙΟ - ΕΞΑΓΩΓΗ ΣΤΑΦΙΔΑΣ	94
1. Τιμές και εμπόριο σταφίδας	95
2. Εξαγωγές σταφίδας από την Αιγιάλεια 1873-1881	99
3. Μεταβολές στο υπόδειγμα συγκέντρωσης και μεταφοράς της σταφίδας	101
4. Σκιαγράφηση της διάρθρωσης των τοπικών αγορών (Πάτρα - Αίγιο)	105
5. Πωλητές Πατρών	107
6. Οι έμποροι του Αιγίου	109
7. Μη εμπορεύσιμη σταφίδα	114
8. Διεθνές εμπόριο κορινθιακής σταφίδας	116
9. Ιδιαιτερότητα του εμπορίου της σταφίδας	118
10. Παράγοντες που καθιστούν την κορινθιακή σταφίδα μη ανταγωνιστική στη διεθνή αγορά	119
ΚΕΦΑΛΑΙΟ ΠΕΜΠΤΟ	121
Η ΔΙΑΦΗΜΙΣΗ ΚΑΙ ΤΟ ΜΕΛΛΟΝ ΤΗΣ ΣΤΑΦΙΔΑΣ	121
1. Διαφήμιση	122
2. Το μέλλον της σταφίδας	124
3. Βιολογική σταφίδα	128

ΚΕΦΑΛΑΙΟ ΕΚΤΟ	129
ΔΙΑΠΙΣΤΩΣΕΙΣ: ΣΥΜΠΕΡΑΣΜΑΤΑ	129
1. Διαπιστώσεις - Συμπεράσματα:	130
2. Προτάσεις	132
ΒΙΒΛΙΟΓΡΑΦΙΑ	134

ΚΕΦΑΛΑΙΟ ΠΡΩΤΟ

ΠΑΡΑΓΩΓΗ ΤΗΣ ΣΤΑΦΙΔΑΣ

1. Ιστορική Αναδρομή

Η σταφίδα ένα από τα κύρια εθνικά προϊόντα της χώρας μας υπήρξε από την αρχαιότητα και φυτεύετο και σε άλλα μέρη εκτός του Κορινθιακού κόλπου και ανεξάρτητα από τα ονόματα που έφερε σε αυτές τις περιοχές πρέπει να μας απασχολήσει η κορινθιακή σταφίδα η οποία έχει γίνει γνωστή σαν προϊόν των περιοχών γύρω από τον κορινθιακό κόλπο.

Από τον 13^ο - 14^ο μ.Χ. αιώνα βεβαιώνεται η εξαγωγή κορινθιακής σταφίδας από την Ελλάδα προς τις κάτω χώρες και την Αγγλία. Η καλλιέργεια γινόταν στην Πελοπόννησο και από τις αρχές του 15^{ου} αιώνα επεκτείνεται στην Ζάκυνθο και την Κεφαλλονιά, για να γίνουν αυτά τα δύο νησιά το επίκεντρο της σταφιδοπαραγωγής τα τέλη του 17^{ου} αιώνα.

Με την ίδρυση του Ελληνικού κράτους η σταφίδα γίνεται το κύριο εξαγωγικό προϊόν ζωτικής σημασίας για το ισοζύγιο πληρωμών της χώρας με κύρια αγορά τη μεγάλη Βρετανία.

Η σημασία της αυξήθηκε ακόμα περισσότερο από το 1878, όταν καταστράφηκαν από την ασθένεια της φυλλοξήρας τα Γαλλικά αμπέλια. Τότε ακριβώς αυξάνονται οι Ευρωπαϊκές αγορές και ιδιαίτερα οι Γαλλικές και έτσι απορροφάται ολόκληρη η Ελληνική Παραγωγή.

Αυτό είχε σαν αποτέλεσμα την αύξηση των καλλιεργούμενων εκτάσεων το 1893 από 500.000 στρέμματα σε 750.000 στρ.

Με την εισαγωγή όμως στη Γαλλία από την Αμερική κλιμάτων που είχαν αντοχή απέναντι στη φυλλοξήρα, η Ελληνική κατανάλωση μειώθηκε ενώ αντίθετα η παραγωγή συνεχώς αυξανόταν.

Έτσι για να καταπολεμηθεί η κρίση καθιερώθηκε από το 1895 η Παρακράτηση. Ιδρύθηκε με νόμο η σταφιδική τράπεζα το 1899 με σκοπό να βρει τα μέσα επέκτασης της κατανάλωσης, τη ρύθμιση πώλησης και την ενίσχυση των παραγωγών με δάνεια.

Αυτός όμως ο οργανισμός απέτυχε και τον διαδέχθηκε το 1905 η προνομιούχος εταιρεία σταφίδας. Τέλος το 1925 ιδρύθηκε ο Αυτόνομος Σταφιδικός Οργανισμός (ΑΣΟ). Νομικό πρόσωπο δημοσίου δικαίου, που διοικείται κυρίως από αντιπροσώπους των παραγωγών και είχε σαν αποστολή την εξισορρόπηση ανάμεσα στην προσφορά και στη ζήτηση του προϊόντος, τη Βελτίωση της ποιότητάς του, την ελάττωση του κόστους καλλιέργειας και τη διαφήμιση της σταφίδας σε ξένες χώρες.

Η παραγωγή της σταφίδας χαρακτηρίζει ιδίως μετά τον Β΄ Παγκόσμιο πόλεμο, μια τάση για περιορισμό των καλλιεργούμενων εκτάσεων. Έτσι ενώ το 1939 είχαμε καλλιέργεια 620.000 στρεμμάτων από εκεί και ύστερα οι εκτάσεις συνεχώς μειώνονται για να έχουμε σήμερα 267.000 στρέμματα.

Στην Ελλάδα η καλλιέργεια της κορινθιακής σταφίδας γίνεται στην Βόρεια και Δυτική Πελοπόννησο (Κορινθία, Αχαΐα, Ηλεία, Μεσσηνία) και στις Ιόνιους Νήσους (Ζάκυνθο, Κεφαλονιά) κατά διαστήματα καλλιεργείται και στους Νομούς Αργολίδος, Λακωνίας και στην περιοχή του Αιτωλικού καθώς και στην Κρήτη. Εκτός από την Ελλάδα που κατέχει τα 9/10 της Παγκόσμιας Παραγωγής η κορινθιακή σταφίδα καλλιεργείται στην Αυστραλία, Καλιφόρνια, Νότια Αμερική.

2. Ορισμός - Ιστορικό προϊόντος

Ο φυσικός ορισμός της σταφίδας είναι ο εξής:

- Το ξερό προϊόν του ώριμου σταφυλιού που έχει ελαστικότητα, μαλακότητα και ξεχωριστή χαρακτηριστική γεύση.

Κατά το βιομηχανικό - εμπορικό φυσικό ορισμό σταφίδα είναι το ξερό προϊόν του υπερώριμου σταφυλιού που έχει υποστεί βιομηχανικές μεταβολές και έχει ελαστικότητα, μαλακότητα και ξεχωριστή γεύση.

Η ετυμολογία της λέξης σταφίδα κατά τους αρχαίους «ασταφίδα» (ασταφίς, α απτικό και όχι στερηπτικό) και αρχαιότερα «οσταφίδα», έχει σχέση με το σκληρό, διότι έχει τη ρίζα (οστ) με την έννοια του σκληρού (οστό- όστρακο- οστακός).

Υπάρχουν δύο είδη σταφίδας, η σουλτανίνα που φέρει ξανθοκίτρινο χρώμα, και η Κορινθιακή που έχει μαύρο χρώμα.

ΟΝΟΜΑΤΟΛΟΓΙΑ:

Η κορινθιακή σταφίδα φέρεται σήμερα με τα εξής ονόματα: «Κορινθιακή», «Σταφιδάμπελοι», «Μαύρη σταφίδα» και με τους ξένους ορισμούς «CORINTHE NOIR», «CORINTHO NERO», «BLACK KORINTIA».

Το πότε ακριβώς άρχισε η καλλιέργεια της κορινθιακής σταφίδας δεν είναι γνωστό. Πιστεύεται όμως ότι από το 1300 μ.Χ. άρχισε να διαδίδεται η καλλιέργειά της στο Αίγιο, και ήταν γνωστή με τις ονομασίες ασταφίδα, σταφίδα, λιανόρολο, κόρινθο, λιανοστάφυλο κ.α.

Στα χρόνια της τουρκοκρατίας, ο Γάλλος πρόξενος στην Πάτρα και περιηγητής Μπωζούρ αναφέρει ότι η σταφίδα εκαλλιεργείτο στην Περιοχή Αιγίου και Πατρών και ευδοκίμει σ' όλη την παράκτια Αχαΐα.

Με την έναρξη της επανάστασης του 21 οι Τούρκοι εγκαταλείπουν την Βοστίτσα και έτσι τα κτήματα από Σουλτανικά γίνονται Ελληνικά. Δεν περιέρχονται όμως στους αγρότες της περιοχής αλλά στους κοτζαμπάσπδες.

Αργότερα κάτω από αντίζοες συνθήκες οι αγρότες καλλιεργούν και φυτεύουν σταφίδες αλλά πληρώνουν στους αφεντάδες ή στα μοναστήρια το εμφυτευτικό ή νόβελο όπως ήταν γνωστότερο εκείνη την εποχή. Από τη σταφίδα εισπράττει και το κράτος σημαντικούς φόρους. Το 1882 οι τελωνειακές εισπράξεις από τον έγγειο φόρο της σταφίδας έφθασαν τα 215 εκατομμύρια δραχμές.

Ακόμη το 1890 περίοδος κρίσης για το προϊόν κάλυπταν το 33% των εγγείων φόρων της χώρας. Όταν την ίδια στιγμή μόνο η Αγγλία εισέπραττε από τους δασμούς εισαγωγής 400.000 λίρες περίπου 12 εκατομμύρια δραχμές.

Οι καλλιεργητές της Βοστίτσας ανέκαθεν μελετούσαν και έκαναν συνεχώς πειράματα για τη βελτίωση της ποιότητας και την αύξηση της παραγωγικότητας.

Δεν είναι τυχαίο το γεγονός ότι η αποξηράνση σε σκιές εφαρμόστηκε μόνο στην Αιγιάλεια και μάλιστα λέγεται ότι ο Αιγιώτης Παναγιώτης Στρουμπούλης την ανακάλυψε.

Τον περασμένο αιώνα ο Δήμος Αιγείου κάλεσε με έξοδα του τον εφευρέτη κ. Δαμασκηνό για να τους υποδείξει καλύτερους τρόπους Τεχνικής αποξήρανσης. Έμεινε στο Αίγιο 20 μέρες αλλά όπως αναφέρει η τότε Εθνική - Εφημερίδα «Κιβωτός» το πρώτο πείραμα του Κ. Δαμασκηνού απέτυχε παταγωδώς καθ' ολοκληρίαν, διότι η τεχνητή πυρά δεν διοχετεύετο καταλλήλως, το δε δεύτερο απέτυχε εν μέρει, διότι μόνο το παρά την εστία στρώματα εξηράνθησαν και τότε οι Βοσπιτσάνοι πήραν κυνηγώντας τον θαιματοποιό που ήθελε και προκαταβολικό προνόμιο. Όλα αυτά δείχνουν ότι το Αίγιο και η ευρύτερη περιοχή είναι στενά συνδεδεμένο με την σταφίδα που σφράγισε την τύχη του δια μέσου του αιώνα μέχρι σήμερα.

Σχετικά με την προέλευση της ονομασίας της Κορινθιακής σταφίδας υπάρχουν τρεις εκδοχές:

1^η Οφείλεται στο ότι η σταφίδα καλλιεργήθηκε αρχικά στην Κόρινθο και οι πρώτες εξαγωγές έγιναν από το λιμάνι της Κορίνθου.

2^η Η δεύτερη εκδοχή είναι παραλλαγή της πρώτης, δηλ. Ότι αρχικά καλλιεργηθεί όχι στην Κόρινθο μερικώς αλλά σε ολόκληρη την Κορινθία τα όρια της οποίας παλαιότερα και επί Τουρκοκρατίας έφθαναν ανατολικά μέχρι το Σαρωνικό και δυτικά μέχρι την ανατολική σημερινή Αχαΐα.

3^η Κατά την τρίτη εκδοχή οφείλεται στο γεγονός ότι παρήγετο αρχικά και εξήγετο αποκλειστικά από το λιμάνι της Πάτρας και ότι το όνομα προέρχεται από τον Κορινθιακό Κόλπο, ο οποίος μετά τον μεσαίωνα έφθανε μέχρι την Πάτρα.

Υπάρχει μια επιστολή του 1502 που εστάλη από την Πάτρα στην Ζάκυνθο, στην Ιταλική γλώσσα στην οποία επεξηγείτε ότι καλλιεργείται εντατικώς εις Πάτρας και φέρει πολλές ονομασίες. Επίσης υπάρχει έγγραφο στη Ζάκυνθο του 1499 στο οποίο αναφέρεται ναυάγιο πλοίου, το 1420 το οποίο ερχόταν από Γλαρέντζα (Κυλλήνη) φορτωμένο με 50 σάκους ασταφίδας της Κορίνθου και 18 σάκους άλλων περιοχών.

Αυτή την τρίτη εκδοχή υποστηρίζει και ο γνωστός Ιστορικός από το Ναύπλιο Μ. Λαμπρινίδης ο οποίος επί λέξει γράφει «Οφείλεται» από τον τόπο προελεύσεως του προϊόντος την παραλία των Πατρών, εκ της οποίας αποκλειστικώς εξήγετο έκπαλαι εις τηναλλοδαπήν και ήτις αποτελούσα την κεφαλήν του κορινθιακού κόλπου, τούτο το όνομα έφερε παρά τις ναυτιλλομένους και τους γεωγραφείς του μέσου αιώνας».

Από τα μέσα του περασμένου αιώνα αρχίζει ο καθαρισμός της σταφίδας με μηχανικά μέσα. Οι σταφιδέμποροι αρχίζουν να διαθέτουν αποθήκη. Τη γνωστή Λόντζα, στη μια άκρη της οποίας είναι εγκατεστημένα τα μηχανήματα καθαρισμού, μέσα δε στην αποθήκη ή και έξω από αυτή γίνεται η συσκευασία σε ζυλοκιβώτια.

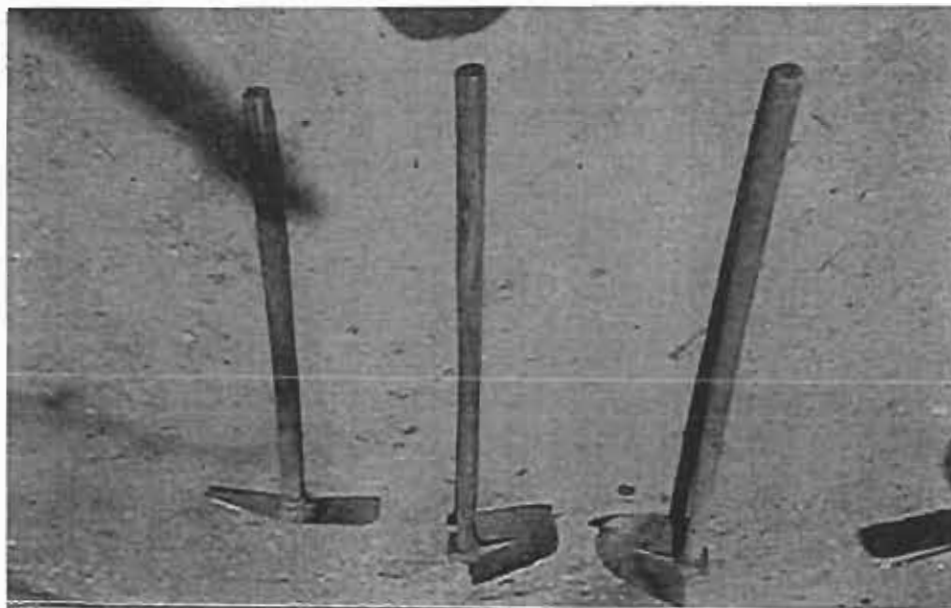
Έκτοτε οι Λάτζες μετεξελίσσονται σε σταφιδοεργοστάσια για να φθάσουν τελικά στη σημερινή τους μορφή που δεν έχει τίποτα να ζηλέψει από τα πλέον σύγχρονα εργοστάσια της Καλιφόρνιας. Οι εξαγωγή σταφιδομηχανημάτων από την χώρα μας σ' όλο τον κόσμο επιβεβαιώνουν αυτή τη διαπίστωση.

3. Τεχνική της καλλιέργειας

Η τεχνική της καλλιέργειας των αμπελώνων της κορινθιακής σταφίδας που βρίσκονται σε απόδοση περιλαμβάνει τις εξής εργασίες.

α) Περιλάκκωση (ζελάκκωμα)

Σχηματίζεται από τον καλλιεργητή γύρω από τον κορμό του κλίματος μια λεκάνη βάθους περίπου 10 εκατοστών για να πραγματοποιηθεί αργότερα η λίπανση και να είναι αποτελεσματική. Η εργασία αυτή πραγματοποιείται την εποχή του φθινοπώρου. Η τεχνική αυτής της εργασίας γίνεται από παλιά μέχρι σήμερα με τα ίδια μέσα και τον ίδιο τρόπο, τα μέσα που χρησιμοποιούνται είναι οι αξίνες.



α) Αξίνα: χρησιμοποιείται στο ζελάκωμα, τη σκαφή, και το σκάλισμα, β) Κασμάς: χρησιμοποιείται στο σκάλισμα και αφαιρεί από το έδαφος πέτρες και ρίζες από διάφορα φυτά.

β) Κλάδεμα καρποφορίας

Γίνεται κατά τη διάρκεια του χειμώνα (Ιανουάριο - Φεβρουάριο). Το κλάδεμα καρποφορίας βασίζεται στην ιδιότητα της ποικιλίας αυτής, και έχει καρποφόρο και στον οφθαλμό της βάσης της κλιματίδας και κάθε καρποφόρος βλαστός να φέρει δύο σταφιλές στον τρίτο και τέταρτο κόμβο. Η εργασία αυτή παλιά γινόταν με το κλαδευτήρι, ενώ στην σημερινή εποχή γίνεται με την γαλίδα.



α) Πάνω κλαδευτήρι για το κλάδεμα, β) Κάτω γαλίδες για το κλάδεμα

γ) Λίπανση:

Η λίπανση πραγματοποιείται στην αρχή της άνοιξης. Τα λιπάσματα που χρησιμοποιούνται είναι διάφορα ανάλογα με τις ανάγκες του εδάφους, οι καλλιεργητές πηγαίνουν δείγμα χώματος για εξέταση και ανάλογα με το συστατικό που λείπει από το έδαφος παίρνουν το κατάλληλο λίπασμα για να εμπλουτιστεί έτσι το χώμα από τα συστατικά που χρειάζεται για την ανάπτυξη και καρποφορία του φυτού. Τα

λιπάσματα που χρησιμοποιούνται σήμερα είναι διάφορα όπως φωσφορικά, καλιούχα, οργανικά κ.α. Παλιά δεν υπήρχαν λιπάσματα και για την ανάπτυξη και καρποφορία των φυτών χρησιμοποιούσαν κοπριά από διάφορα ζώα και ιδιαίτερα από αιγοπρόβατα.

δ) Σκαφή

Αυτή η εργασία γίνεται την άνοιξη, το βάθος της σκαφής είναι περίπου 15 εκατοστά. Η σκαφή αποσκοπεί στην καταστροφή των χόρτων και ζιζανίων. Η σκαφή παλιά γινόταν με τις αξίνες, ενώ σήμερα γίνεται με μια ειδική μηχανή τη φρέζα ή σκαπτική μηχανή αλλιώς επειδή η εργασία αυτή είναι πολύ κουραστική πολλοί καλλιεργητές σήμερα δεν την εκτελούν καθόλου.



Σκαπτική μηχανή ή φρέζα

ε) Ράντισμα κατά των χόρτων

Όπως αναφέραμε και πριν η σκαφή σήμερα έχει εγκαταλειφθεί από πολλούς καλλιεργητές, και έχει αντικατασταθεί από ισχυρά φυτοφάρμακα. Τα οποία καταστρέφουν μέσα σε λίγες μέρες τα χόρτα αλλά είναι πολύ επικίνδυνα για τον ανθρώπινο Οργανισμό, είναι δυνατόν μετά από χρόνια να προξενήσουν ακόμη και καρκίνο σ' αυτόν που τα χρησιμοποιεί, γι' αυτό παίρνονται μέτρα προστασίας κατά τη διάρκεια της χρήσης τους.

Ο χρήστης δεν πρέπει να έρθει σε επαφή με το φάρμακο γι' αυτό πρέπει να φοράει γάντια, μπότες, και μάσκα για το πρόσωπο, και για λίγες μέρες να μην πλησιάσει την ραντισμένη περιοχή.



Αγρότης στην Κρήνη Αιγίου (Ράντισμα)



Αγρότης στην Κρήνη Αιγίου (Ράντισμα)

στ) Χαράκωμα

Η εργασία αυτή πραγματοποιείται τέλος Μαΐου με αρχές Ιουνίου, την εποχή δηλαδή που έχει σχηματιστεί πλήρως ο καρπός της σταφίδας με μια ειδική γαλίδα χαράζουμε διάφορα μέρη του φυτού λίγο μακριά από τον καρπό έτσι ώστε να σχηματιστούν οι ρώγες της σταφίδας και η εργασία αυτή τα τελευταία χρόνια τείνει να εγκαταλειφθεί και αντικαθίσταται από διάφορα φάρμακα που με έναν υπερασμό έχουμε το ίδιο αποτέλεσμα.

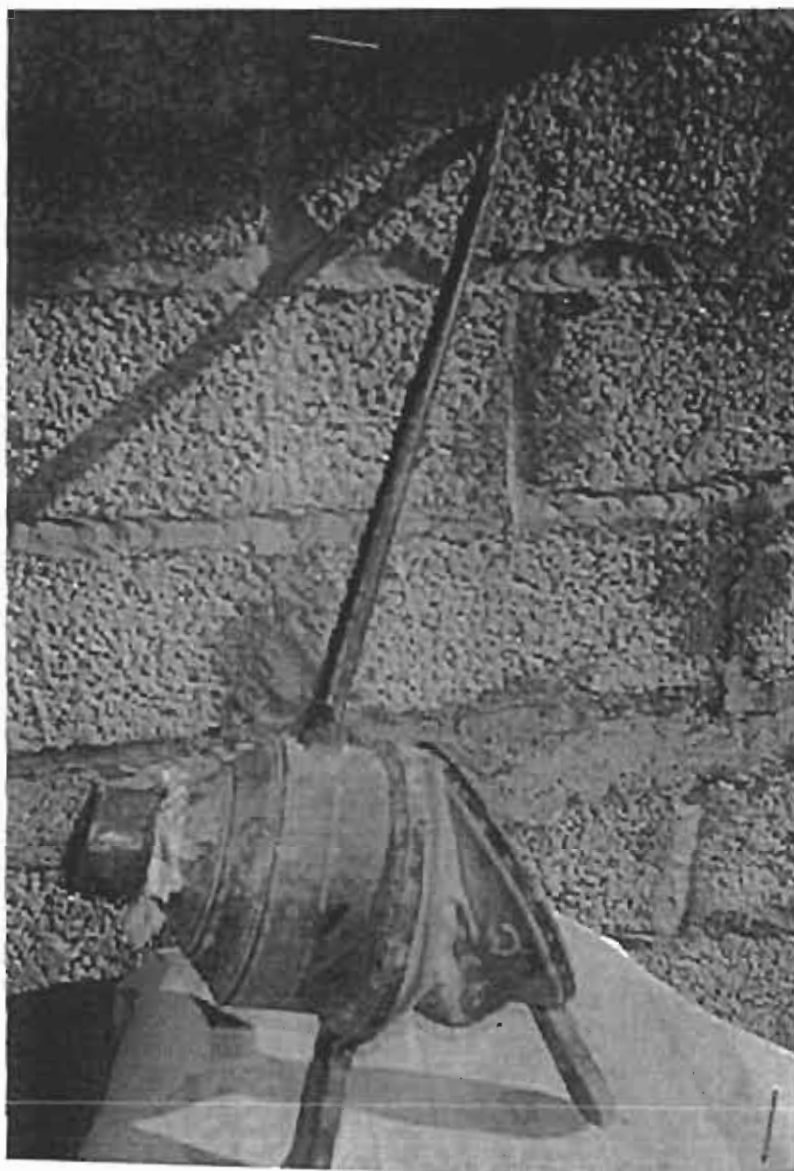


α) Κάτω γαλίδες χαρακώματος, β) Πάνω γαλίδες τρυπήτου

ζ) Θειάφισμα

Η εργασία αυτή εκτελείται κατά τη διάρκεια του χαρακώματος, και έπειτα οπότε παρουσιαστεί ανάγκη, είναι πιθανό να σταματήσει ακόμη και λίγες μέρες πριν τον τρυπητό, αν επικρατούν άσχημες καιρικές συνθήκες. Λόγω της υγρασίας παρουσιάζεται μια ασθένεια πάνω στη ρώγα της σταφίδας η οποία μαυρίζει και καταστρέφει τη ρώγα. η ασθένεια αυτή είναι μεταδοτική και αν δεν γίνει το θειάφισμα αμέσως είναι πιθανό να καταστραφεί η παραγωγή.

Παλιά η εργασία αυτή γινόταν με το λεγόμενο τσαντίλι, έφτιαχνάν ένα σακούλι από λινάτσα και όταν το τίναζαν έπεφτε λίγο-λίγο το θειάφι αργότερα χρησιμοποιούσαν το φουσερό και σήμερα χρησιμοποιούν μια ειδική μηχανή τη θειαφιστική μηχανή.



Φυσερό, χρησιμοποιείται για το θειάφισμα

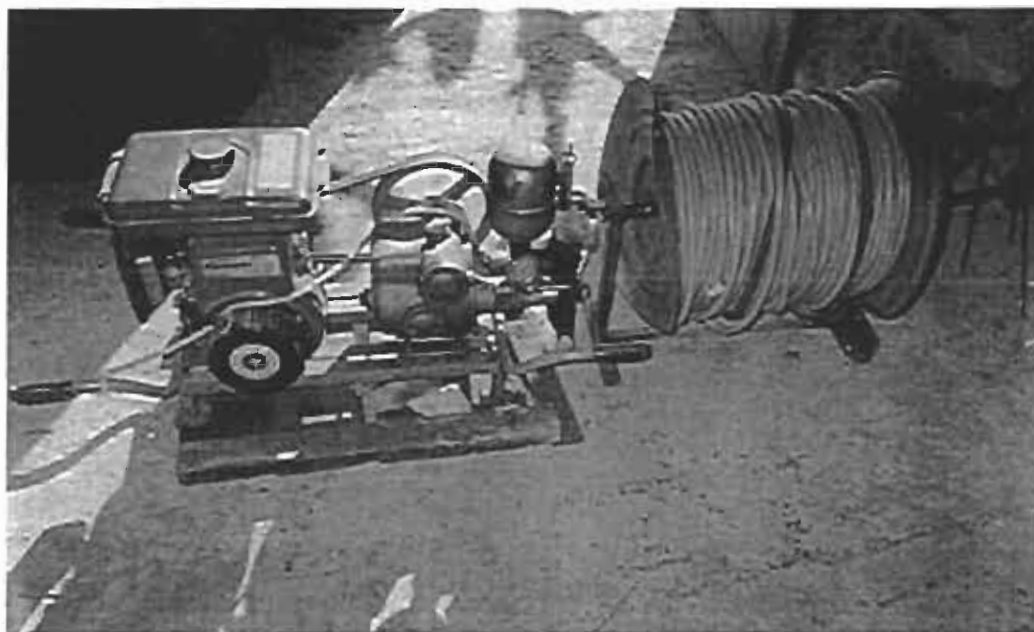


Σημερινή θειαφιστική μηχανή

η) Προληπτικοί γεκασμοί κατά διαφόρων ασθενειών

Στις αρχές του καλοκαιριού πραγματοποιούνται διάφοροι γεκασμοί είτε προληπτικά είτε αναγκαστικά για να αποφευχθούν διάφορες ασθένειες που προσβάλλουν τη σταφίδα. Για την εργασία αυτή παλιά

χρησιμοποιούσαν την γιχαστήρα, και το ραντιστικό, ενώ σήμερα ένα καινούργιο μηχάνημα τη μηχανή εδάφους.



Μηχανή εδάφους: Χρησιμοποιείται σήμερα για τους γεκασμούς.

θ) Βλαστολόγημα - Κορυφολόγημα

Γίνεται όταν το φυτό έχει αναπτυχθεί πλήρως δηλαδή το καλοκαίρι, η εργασία αυτή περιλαμβάνει το κόψιμο του μπροστινού μέρους (της άκρης) των πρεμνών ώστε να μη μεγαλώσει άλλο. Το πρεμνό και να αναπτυχθεί ακόμη περισσότερο ο καρπός, και το βλαστολόγημα περιλαμβάνει την αφαίρεση των περιττών βλασταριών δηλ. αυτών που είναι στη βάση του φυτού και δεν καρποφορούν. Έτσι ώστε τα πρέμνα που καρποφορούν να παίρνουν όλες τις ανόργανες τροφές και το νερό που χρειάζονται για την καλύτερη δυνατή ανάπτυξή τους. Η εργασία αυτή γινόταν και γίνεται ακόμη και σήμερα με τα χέρια.

ι) Ξεφύλλισμα:

Είναι η εξαίρεση των φύλλων της βάσης των βλαστών των πρέμνων και η έκθεση του καρπού στο φως για καλύτερο χρώμα, αυτό γίνεται λίγες μέρες πριν τον τρυγητό και πραγματοποιείται με τα χέρια.

κ) Τρυγητός

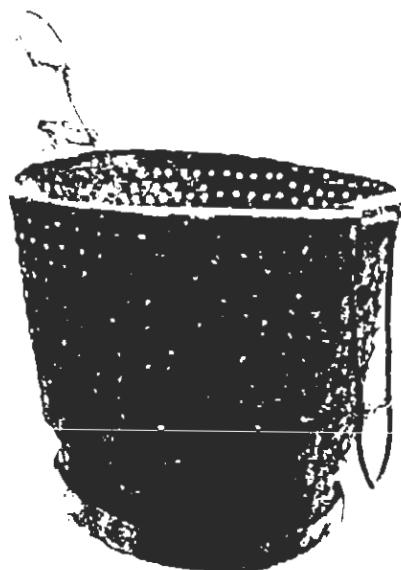
Μετά από την εμπειρική εκτίμηση της ωριμότητας του καρπού (χρώμα και γλυκιά γεύση) από τους καλλιεργητές ακολουθεί ο τρυγητός. Περίπου τέλος Αυγούστου και αρχές Σεπτεμβρίου. Τα μέσα που χρησιμοποιούσαν και χρησιμοποιούν μέχρι σήμερα είναι:

1. Ψαλίδες τρυγητού: με τις οποίες κόβουν τον καρπό
2. Κοφίνια: τοποθετούν προσεκτικά εκεί τις σταφίδες για να τις μεταφέρουν στο αλώνι
3. Αλώνι: υπαίθριοι χώροι κατάλληλα κατασκευασμένοι για να απλωθεί με τεχνική η σταφίδα και να αποξηρανθεί
4. Τζιβιέρες και πανιά: Πάνω στο αλώνι πριν απλώσουν τη σταφίδα στρώνουν πανιά ή τοποθετούν τζιβιέρες στρωμένες από κάτω με ειδικό χαρτί ή ειδική τρυπητή πλαστική επιφάνειας έτσι ώστε να περνάει ο αέρας μέσα στη σταφίδα και να μη σαπίσει.

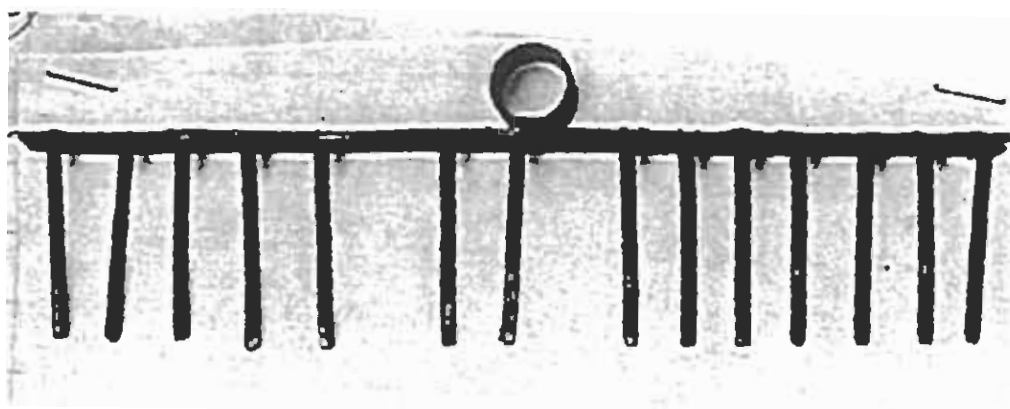
Σε περίπτωση κακοκαιρίας (βροχής) τα αλώνια σκεπάζονται με ειδικά πανιά. Η σταφίδα θα παραμείνει στο αλώνι μέχρι να αποξηρανθεί πλήρως.



Αγροτικός οικισμός στην περιοχή Αιγιαλείας (ιδιωτική συλλογή Θ. Καλαφάτη)



Ινσιτούτο Σταφίδας Πύργου (Φωτογραφικό Αρχείο Μουσείου Μπενάκη).



Δριμόνι για το κοσκίνισμα της σταφίδας (φωτογραφικό Αρχείο Μουσείου Μπενάκη)



Καθάρισμα κορινθιακής σταφίδας (φωτογραφικό Αρχείο Μουσείου Μπενάκη)



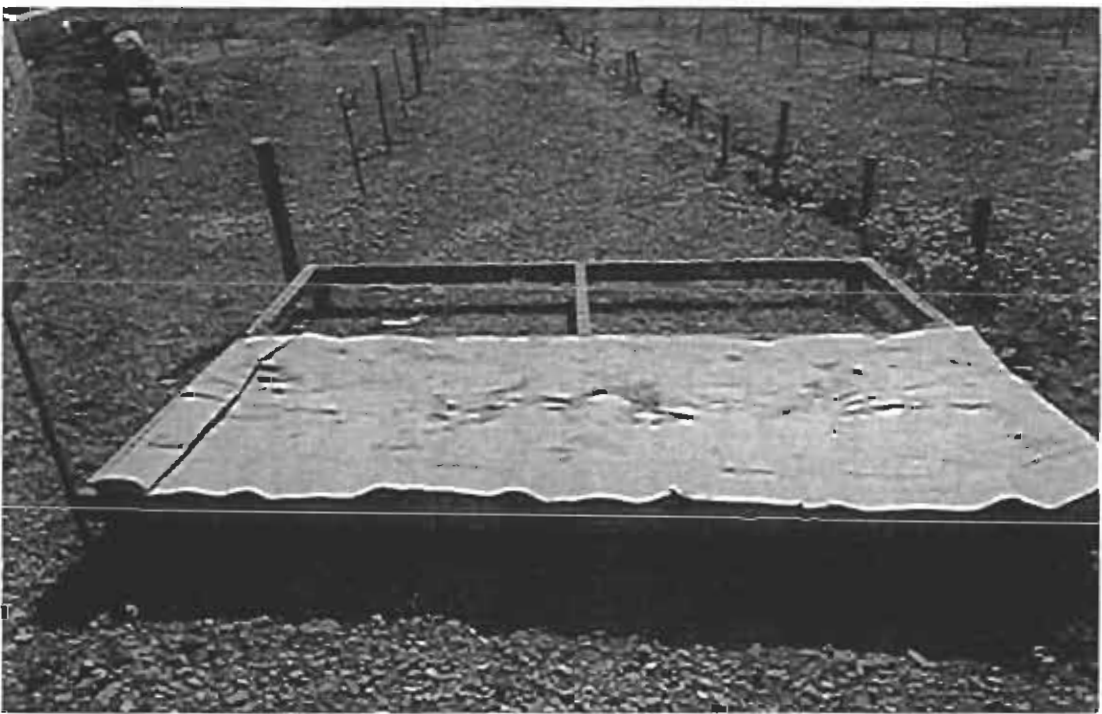
α) Κοφίνια τρυγητού : i) Πλαστικά, ii) καλαμένια



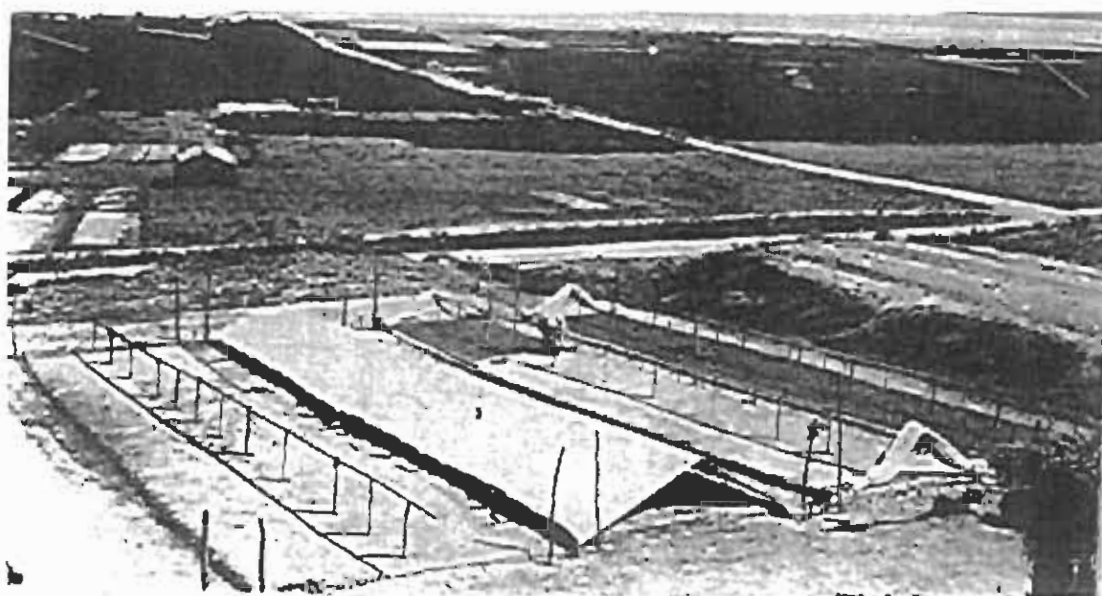
Αλώνια



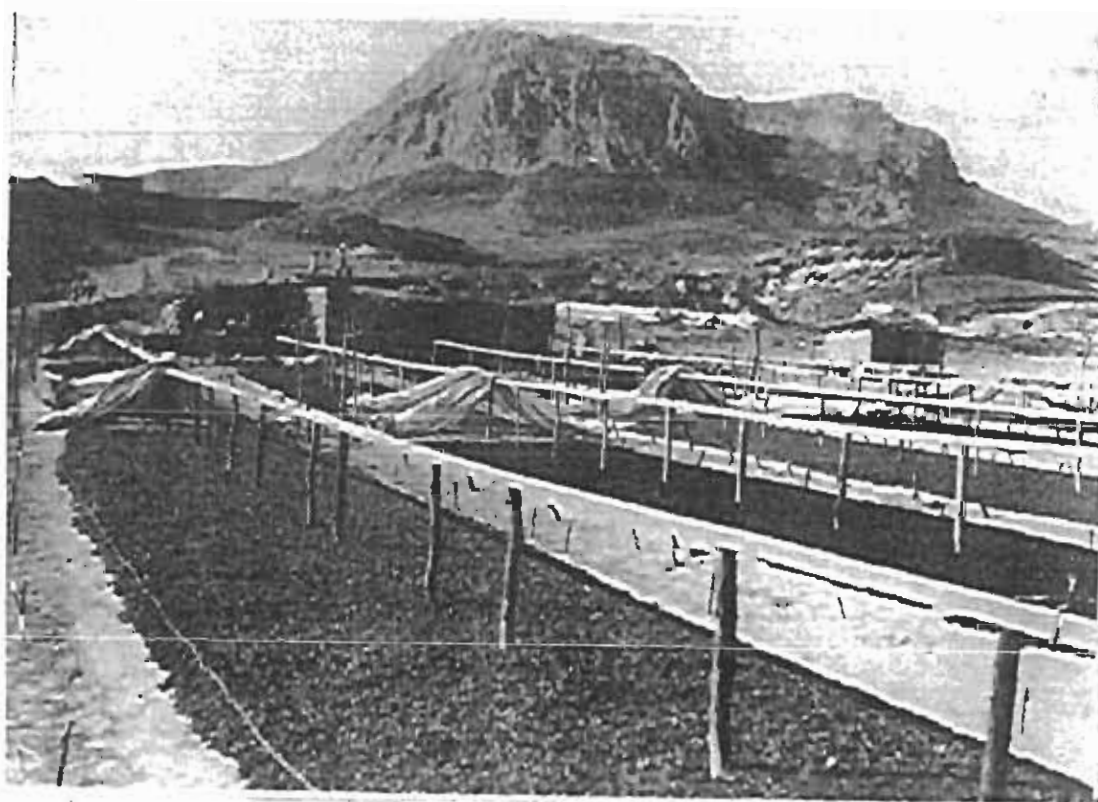
Συγκέντρωση τζιθιερών στην ισκιάδα



Αλώνι: Τοποθέτηση τζιθιερών στο αλώνι



Στέγνωμα της σταφίδας (φωτογραφικό Αρχείο Μουσείου Μπενάκη)



«Βούλωμα» της σταφίδας για να ξεραθεί (φωτογραφικό αρχείο μουσείου Μπενάκη)



Τρίγμο της σταφίδας (φωτογραφικό αρχείο Μουσείου Μπενάκη)





α) Κοσκίνα, β) Κανιστρέλια, γ) Τοουγκράνι, δ) Λαγανίδα, ε) Λουζ για το φωτισμό

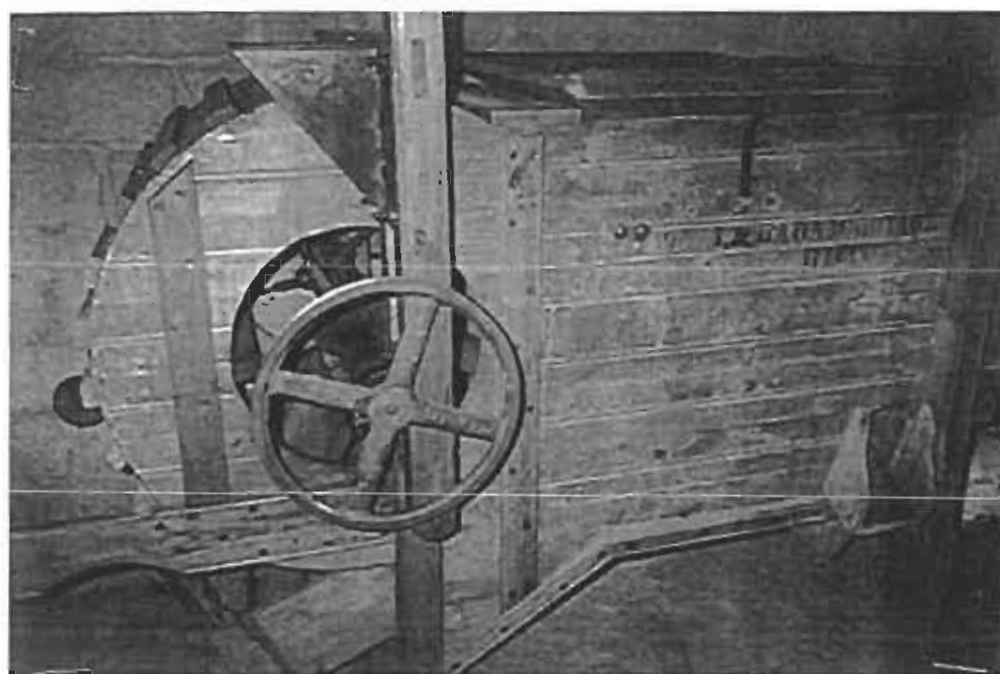
Ενώ σήμερα όλα αυτά τα εργαλεία έχουν αντικατασταθεί από ένα και μόνο μηχάνημα τη μάκινα, που κάνει όλη αυτή τη διαδικασία πιο εύκολη και πιο αποτελεσματική.



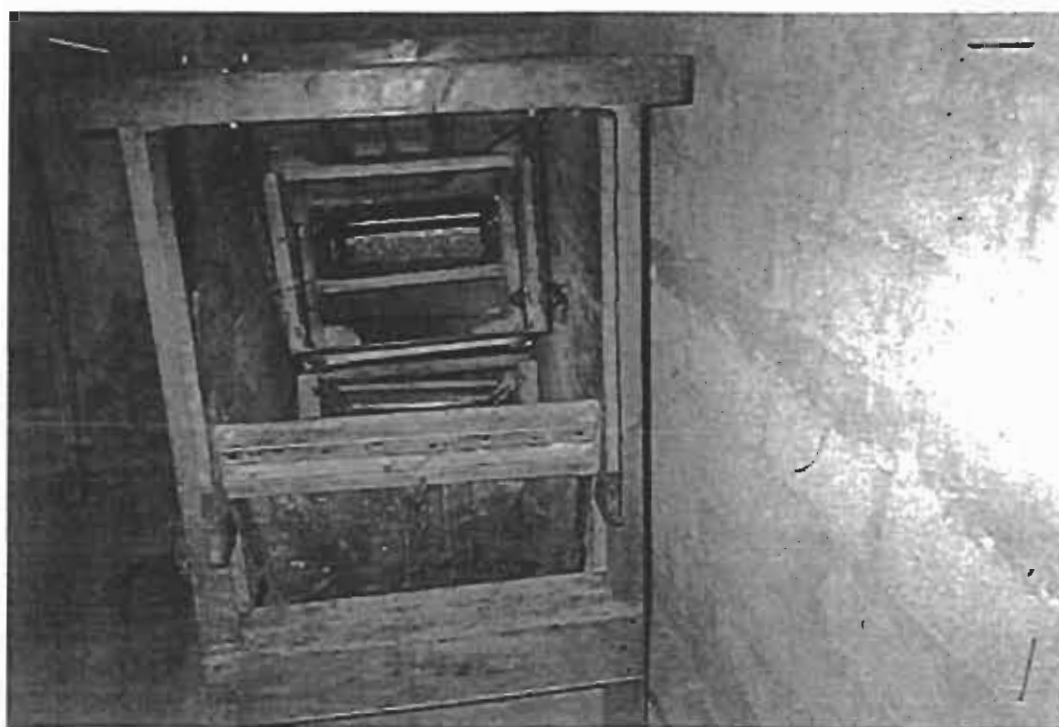
Πρώτη μάκινα που κυκλοφόρησε



Διαφορετική όψη πρώτης μάκινας



Πιο καινούργια μάκινα



Η πίσω πλευρά της μάκινας (φωτογραφικό υλικό από αγρότες της περιοχής Κρήνης Αιγίου).

4. Εδαφοκλιματικά στοιχεία

Τα εδάφη στα οποία καλλιεργείται η κορινθιακή σταφίδα χαρακτηρίζονται ως: γόνιμα, βαθιά και δροσερά. Έχουν προέλθει κατά κύριο λόγο από παλαιές αποθέσεις με αποτέλεσμα να περιέχουν σαν βασικά συστατικά άμμους, πηλούς, αργίλους. Ο χρωματισμός των εδαφικών στρώσεων είναι καστανός, ερυθρός ή καστανέρυθρος. Η υδροσκοπική του κατάσταση είναι μέτρια. Η κατάταξη των εδαφικών στρώσεων είναι αργιλαμμώδες, αλλοπηλώδεις, και αργιλώδες.

Το κλίμα στις περιοχές αυτές χαρακτηρίζεται σαν εύκρατο. Δηλαδή άνομβρο και θερμό το καλοκαίρι, και ήπιο και βροχερό το χειμώνα.

Μέση ετήσια θερμοκρασία αέρα 18,3° C. Πιο υυχρός μήνας ο Ιανουάριος με θερμοκρασία 10,2° C και από θερμός ο Αύγουστος με θερμοκρασία 28° C.

Το 80% των βροχοπτώσεων πέφτει από τον Οκτώβριο έως τον Μάρτιο και το 20% την υπόλοιπη περίοδο.

5. Ασθένειες που προσβάλλουν την σταφίδα

Όπως όλα τα γεωργικά προϊόντα έτσι και η σταφίδα προσβάλλεται από διάφορες ασθένειες οι κυριότερες των οποίων είναι:

1. Ο περονόσπορος: αποτελεί τη σπουδαιότερη μυκητολογική ασθένεια, ενδημεί στη χώρα μας και απειλεί κατ' έτος την παραγωγή στις υγρή και με συχνές βροχοπτώσεις περιφέρειες. Η εκτέλεση προληπτικών γερασμών με κατάλληλα μυκητοκτόνα αποτελεί την βάση αντιμετώπισης του περονόσπορου.
 2. ΩΙΔΙΟ (Θειαφαστένεια) προσβάλλει τη σταφίδα μετά τη γονιμοποίησή της, εμφανίζοντας εξανθήματα πάνω στις ρώγες, αν δεν καταπολεμηθεί εγκαίρως και κάθε χρόνο μπορεί να προκαλέσει σημαντική μείωση της παραγωγής και της ποιότητας του προϊόντος
 3. Φωμογη: η ασθένεια αυτή προσβάλλει κυρίως του βλαστούς, τις κλιματίδες, τα φύλλα και τον καρπό. Η ύπαρξη της ασθένειας αυτής γίνεται εμφανείς νωρίς την άνοιξη, γιατί οι προσβεβλημένες από το προηγούμενο έτος κεφαλές είναι νεκρές
 4. ΙΣΚΑ: η ασθένεια αυτή εμφανίζεται συνήθως τον Αύγουστο και προκαλεί σταδιακή αποξήρανση των φύλλων
- Αναφορικά μερικές γνωστές μεταδοτικές ασθένειες:
 - α) Τέφρα σήην
 - β) Νέκρωση βραχιώνων
 - γ) Ίκτερος

- δ) Μολυσματικός εκφυλισμός
- ε) Καρούλιασμα των φύλλων
- στ) Νέκρωση των φύλλων
- ζ) Βοδρίωση του ξύλου της αμπέλου
- Μη μεταδοτικές ασθένειες
 - α) Τροφοπενία καλίου
 - β) Τροφοπενία σιδήρου
 - γ) Τροφοπενία μαγνησίου
 - δ) Τροφοπενία βορίου
 - ε) Τροφοπενία γευδαργύρου
 - στ) Ανθόπτωση - μειωμένη καρπόδεση - ανισορραγία και τέλος έχουμε τις ζημιές από υψηλές και χαμηλές θερμοκρασίες, και από ξηρούς ανέμους.

6. Αποξήρανση

Ο τρόπος και η ταχύτητα αποξήρανσης επιδρά ουσιαστικά στην ποιότητα του σταφιδόκαρπου. Αξίζει να σημειωθεί ότι όσο γρηγορότερα γίνεται η αποξήρανση τόσο η ποιότητα χειροτερεύει.

Στην ποιότητα επίσης επιδρά και η θερμοκρασία στην οποία γίνεται η αποξήρανση, καθώς και τα ρεύματα αέρος που επικρατούν. Υπάρχουν δύο μέθοδοι αποξήρανσης. Η τεχνητή και η φυσική.

Η φυσική αποξήρανση που χρησιμοποιείται περισσότερο στη χώρα μας διακρίνεται ως εξής:

- α) Αποξήρανση στον ήλιο
- β) Αποξήρανση στη σκιά
- γ) Αποξήρανση στο πλαστικό

Την καλύτερη ποιότητα την δίνει η αποξήρανση στην σκιά, ενώ ακολουθούν στο πλαστικό και στον ήλιο. Το μειονέκτημα της σκιάς είναι ο μεγάλος χρόνος αποξήρανσης και οι αυξανόμενες δαπάνες.

Η ποιότητα κατά την αποξήρανση βλάπτεται εάν:

- α) Διαβραχεί η σταφίδα
- β) Η ταχύτητα αποξήρανσης είναι μεγάλη
- γ) Ο αερισμός είναι ανεπαρκής
- δ) Ο χρόνος αποξήρανσης ξεπεράσει τον κανονικό
- ε) Η πυκνότητα των σταφυλιών στο αλώνι είναι μεγάλη

Η Τεχνητή της αποξήρανσης μπορεί να γίνει στα εργοστάσια όταν η ξηρή σταφίδα μπαίνει στο φούρνο σε 80° C σε τελάρα για δύο ώρες και κατόπιν διοχετεύεται στις αερομηχανές.

7. Σταφιδοποίηση. Θρεπτική αξία - χρησιμότητα

Η ξήρανση της κορινθιακής σταφίδας λέγεται σταφιδοποίηση και είναι αποτέλεσμα βιομηχανικών μεταβολών που συνίσταται σε: α) μείωση των οξέων β) συμπύκνωση του χυμού, γ) αύξηση των σακχάρων δ) οξείδωση και αναγωγή οργανικών ουσιών, ε) αύξηση αρωματικών υλών, στ) αύξηση χρωστικών ουσιών.

Η θρεπτική αξία της κορινθιακής σταφίδας είναι σημαντική γιατί περιέχει συστατικά όπως: υδατάνθρακες 68-71%, πρωτεΐνες 2-3%, λίπη 0,5-3% νερό 17%. Μισό κιλό ξηρής σταφίδας περιέχει 1500-1600 θερμίδες.

Ο χλωρός καρπός της κορινθιακής σταφίδας εκτός από την κατανάλωση ως φρούτο χρησιμοποιείται για την παραγωγή του λεγόμενου σταφιδικού κρασιού και οινοπνεύματος καθώς και διάφορων οινοπνευματούχων ποτών. Ο αποξηραμένος καρπός της καταναλώνεται σαν ξηρός καρπός και χρησιμοποιείται στην παραγωγή σταφιδίνης, σταφιδοζάχαρου καθώς και στην αρτοποιία και ζαχαροπλαστική.

8. Ποσοτική διερεύνηση και αναφορά στην παραγωγή της σταφίδας στο Νομό Αχαΐας

Στην επαρχία της Αιγιάλειας τα 3/4 του καλλιεργούμενου εδάφους καλυπτόταν από τις σταφιδοφυτείες. Ενώ στο πεδίο της Εμπορικής διακίνησης οι αναλογίες ήταν πιο συντριπτικές: στα μέσα στη δεκαετία 1860-1870 το 95% της εξαγωγικής κίνησης του λιμανιού της Πάτρας αφορά τη σταφίδα.

Η εμφάνιση της σταφίδας στον νομό Αχαΐας χρονολογείται από το 14^ο αιώνα. Στο βραχύ διάστημα της ενετοκρατίας οι σταφιδοφυτείες επεκτείνονται εν μέρει για να αναπτυχθούν μετά τα ορλωφικά. Από την περίοδο αυτής έως το 1830 το εμπόριο της ελέγχεται κυρίως από τους Άγγλους με βασικό κέντρο εξαγωγής την Πάτρα στην Πελοπόννησο.

Από το 1830 και μετά σημειώνονται δύο σημαντικές εξελίξεις.

Πρώτον: το τριπλό σύστημα μονοκαλλιεργειών στη βορειοδυτική Πελοπόννησο (σιτάρι - λάδι - σταφίδα) αρχίζει να υποχωρεί, ενώ αναδύεται ο αστερισμός της μονοκαλλιέργειας της σταφίδας.

Η εξέλιξη αυτή συνδέεται με σοβαρές δημογραφικές ανακατατάξεις (η επαρχία Καλαβρύτων αρχίζει να αδειάζει στη δεκαετία 1830-1840) με μεταβολές τόσο στο καθεστώς της ιδιοκτησίας, όσο και στις σχέσεις εκμετάλλευσης της γης και κατ' επέκταση στη δυναμική των παραγωγικών δυνάμεων, και στην κοινωνική δομή.

Δεύτερον: Οι έλληνες αρχίζουν να συμμετέχουν στη διακίνηση του προϊόντος στο εξωτερικό, μέσα στο πλαίσιο πάντοτε της Αγγλικής

οικονομικής κυριαρχίας. Τη δεκαετία 1830-1840 συναντούμε στην Αιγιάλεια εμπορικές συντροφίες που αναλαμβάνουν για δικό τους λογαριασμό τη μεταφορά της σταφίδας στην Αγγλία. Αργότερα δημιουργείται η Αγγλοελληνική εμπορική σύμπραξη, η εγκατάσταση στο Λονδίνο ομάδας Ελλήνων εμπόρων, ενώ όλο και περισσότερα εμπορικά πλοία ναυλώνονται για τη μεταφορά του προϊόντος στα λιμάνια του εξωτερικού.

Οι παραγόμενες ποσότητες σταφίδας στην Αχαΐα έως το 1830 δεν μπορούν να συγκριθούν με εκείνες της μεταγενέστερης περιόδου.

Ιδιαίτερη σημασία έχει το γεγονός ότι η σταφιδοπαραγωγή στην περιοχή της Αιγιάλειας συνεχίζεται και στο διάστημα του εθνικοαπελευθερωτικού αγώνα. Στο τέλος του 18^{ου} αιώνα παρατηρούμε μια σημαντική επέκταση των σταφιδοκαλλιεριών, που πιστοποιείται και από κάποιες σχετικές επενδύσεις που έγιναν στον τομέα αυτό. Η επέκταση αυτή συμβαδίζει με τη γενικότερη κοινωνικοπολιτιστική ανάπτυξη της περιοχής και την οικονομική και πολιτική άνοδο της πρώτης ομάδας γαιοκτημόνων.

Από το 1830 έως το 1851 δεκαπλασιάζονται περίπου οι καλλιεργούμενες εκτάσεις στην Πελοπόννησο. Στην Αχαΐα η αύξηση αυτή είναι μικρότερη λόγω της περιορισμένης έκτασής της αλλά και των τοπικών προσπαθειών να ελεγχθούν οι διακυμάνσεις των τιμών.

Η μεγάλη ώθηση θα δοθεί με τα κύματα εμφυτεύσεως στα 1836 και 1846-1847.

Η περίοδος 1851-1857 ήταν περίοδος ασθενιών της σταφιδαμπέλου, και συμβαδίζει με τη δραματική μείωση της παραγωγής και στασιμότητα των εμφυτεύσεων. Το 1858 η παραγωγή της σταφίδας για το σύνολο της χώρας θα αποκατασταθεί στα επίπεδα του 1848. Ειδικότερα για τα κύρια σταφιδικά κέντρα η εξαετία 1861-1866 είναι περίοδος αποκατάστασης της παραγωγής στα επίπεδα του 1851.

Με βάση τις εκδόσεις των Γάλλων προξένων από την Πάτρα σ' αυτή τη νέα περίοδο η παραγωγή των κύριων σταφιδικών κέντρων Πελοποννήσου και επτανήσων επεκτείνεται σταθερά με μέσο ετήσιο ποσοστό 5,5%. Αν στις προγενέστερες περιόδους η παραγωγή σταφίδας της Αχαΐας αποτελεί σημαντικό ποσοστό της συνολικής παραγωγής της Πελοποννήσου στη νέα περίοδο που αρχίζει μετά την αποκατάσταση των σταφιδοφυτειών, παρά την επέκταση που σημειώνεται σε τοπική κλίμακα, ο σχετικός δείκτης κάμπτεται. Το ειδικό βάρος της συνδέεται τώρα με την ανακατάταξη των αγροτικών καλλιεργειών μέσα στην ίδια την επαρχία Αιγιαλείας και την υψηλή τιμή της ως της άριστης εξαγωγμένης σταφίδας.

Το 1866 η τοπική παραγωγή ανέρχεται σε 10.708 ενετικά χιλιόλιτρα. Την περίοδο 1864-1884 είναι προφανής ο διπλασιασμός των καλλιεργούμενων εκτάσεων. Με συντηρητικούς υπολογισμούς οι καλλιεργούμενες εκτάσεις ανήλθαν από 25.228 στρέμματα το 1864 σε 60.000 στρέμματα το 1888, γεγονός που σημαίνει ότι στις αρχές της δεκαετίας το 1860 σημειώνεται μια ιδιαίτερη έξαρση των εμφυτεύσεων, στο Βαθμό που οι πληροφορίες που έχουμε για το έτος 1868 ανταποκρίνονται στην πραγματικότητα.

Σταφιδοπαραγωγή Αιγιαλείας 1864-1888

ΕΤΟΣ	Παραγωγή (ενετικά χιλιόλιτρα)	Καλλιεργούμενες εκτάσεις (στρέμματα)
1864	10091	25228
1866	10780	25228
1868	12000	30000
1869	12000	30000
1878	17350	43375
1884	24000	60000
1885	21500	60000
1886	21500	60000
1887	17000	60000
1888	24000	60000

Πηγή: Προξενικά έγγραφα, Λογιστήριο Ε.Τ.Ε.

9. Εξελίξεις της παραγωγής (στη διαδρομή του χρόνου):

Από την εποχή που η καλλιέργεια της κορινθιακής σταφίδας πήρε μαζική μορφή και άρχισε να απασχολεί σοβαρά τη γεωγραφική πολιτική της Ελλάδας, οι αρμόδιοι φορείς (ΑΣΟ-ΚΡΑΤΟΣ) κατέβαλλαν και καταβάλλον προσπάθειες τόσο από πλευράς πρακτικής εφαρμογής για να λύσουν τα προβλήματα στις φάσεις παραγωγής και εμπορίας και για να βελτιώσουν την ποιότητα του παραγόμενου προϊόντος.

Από το 1925 που ιδρύθηκε ο Α.Σ.Ο. και ανέλαβε ρυθμιστικό ρόλο στο σταφιδικό κύκλωμα άρχισε ουσιαστικά η εφαρμογή ενός αναπτυξιακού προγράμματος στην Τεχνολογία της μεταποίησης και επεξεργασίας, στην ποιοτική βελτίωση και τυποποίηση του προϊόντος και στην επιμόρφωση και οργάνωση του Έλληνα σταφιδοκαλλιεργητή με στόχους:

1. Την αύξηση του εισοδήματος των σταφιδοπαραγωγών
2. Την αναδιάρθρωση των σταφιδοεκμεταλλεύσεων
3. Την ανάπτυξη της συνεταιριστικής ιδέας
4. Την οργάνωση γεωργικής έρευνας
5. Την αύξηση των εξαγωγών

Από το 1925 σημειώθηκαν οι εξής πρόοδοι:

1. Στον τομέα της αύξησης του εισοδήματος:

Η εξέλιξη και οι προοπτικές της καλλιέργειας και εμπορίας της σταφίδας στο νομό Αχαΐας

- Η εξισορρόπηση της προσφοράς και της ζήτησης (παρακράτημα - εκκρίζωση)
- Η αξιοποίηση των πλεονασμάτων (σταφιδίνη - συμπυκνωμένα - γλεύκη - αποστάγματα - οινόπνευμα)
- Οι προμήθειες ειδών σε χαμηλές τιμές (φάρμακα, υλικά αποξήρανσης, μηχανήματα)
- Μείωση του κόστους παραγωγής (εκμηχάνιση, νέα οχήματα, ζηραντήρια, μεταφορές)
- Αύξηση των αποδόσεων (λίπανση, καταπολέμηση ασθενειών)
- Η αυτασφάλιση της παραγωγής κατά κινδύνου (παγετού και χαλάζι)
- Η προστασία του προϊόντος κατά την αποξήρανση (σταφιδόπανα, αλώνια, τζιβιέρες, πλαστικά σταφιδοκαλλήματα)

2. Στον τομέα της αναδιάρθρωσης:

- Η εφαρμογή προγράμματος μεταφοράς της σταφιδοκαλλιέργειας από τους αδρενόμενους κάμπους σε ξερικές πλαγιές
- Η εφαρμογή προγράμματος αναπτύξεως δενδροκαλλιέργειας (παραγωγή και διανομή δενδρυλλίων)
- Η εκπαίδευση των σταφιδοπαραγωγών σε θέματα καλλιεργητικής τεχνικής και οργάνωσης

3. Στον τομέα το συνεταιριστικό:

- Η οργάνωση σταφιδικών συνεταιρισμών
- Η από κοινού διαχείριση του προϊόντος
- Η συνεταιριστική καλλιέργεια

4. Στον τομέα της έρευνας:

- Η ίδρυση γεωργικού και βιομηχανικού ινστιτούτου σταφίδας με σκοπούς:
 - α. Την επιστημονική έρευνα από γεωγραφικής χημικής και βιομηχανικής απόψεως της σταφίδας
 - Η αποξήρανση της σταφίδας ακολουθεί την εξίσωση των μονομοριακών αντιδράσεων
 - β. Την μελέτη ασθενειών της αμπέλου και των μέσων καταπολέμησης (η ζημιογόνος δράση του αρσενικώδου νατρίου κατά της καταπολέμησης της ίσκας)
 - γ. Την αντιφυλλοξερική άμυνα (εδαφοαναλύσεις πειραματικοί προσαρμογής και συγγενείας)
 - δ. Την μελέτη της λιπάνσεως και των άλλων καλλιεργητικών φροντίδων
 - ε. Την γεωργοοικονομική ανάλυση των σταφιδοκαλλιεργειών

10. Η σημερινή κατάσταση

Από το 1981 η Ελλάδα γίνεται μόνιμο μέλος της ΕΟΚ. Παρόμοιο προς τη σταφίδα προϊόν δεν υπάρχει στην κοινή Αγροτική πολιτική, γι' αυτό αποφασίζεται να υπαχθεί στον κανονισμό 516/77, στον οποίο υπάγονται ήδη τα γαλλικά αποξηραμένα δαμάσκηνα.

Η μέση παραγωγή της Ελλάδας σε κορινθιακή σταφίδα είναι περίπου 30.000 έως 35.000 τόνοι. Είναι μια παραγωγή που κάτω από ομαλές εμπορικές συνθήκες μπορεί να διατεθεί στην αγορά.

Τα τελευταία όμως χρόνια παρουσιάστηκαν μεγάλες ζημιές από ανώμαλες καιρικές συνθήκες, που παρά την ύγωση των τιμών το εισόδημα του παραγωγού μειώθηκε σημαντικά, και η λειτουργία της αγοράς διαταράχθηκε σε βαθμό που οι χρήστες βιομήχανοι άρχισαν να χρησιμοποιούν υποκατάστατα της σταφίδας για την παραγωγή των προϊόντων τους.

Αυτή η λύση δημιούργησε ένα πολύ κακό προηγούμενο για το μέλλον της κορινθιακής σταφίδας. Όπως είναι γνωστό από τις αρχές τις δεκαετίας του 1980 η κορινθιακή σταφίδα μαζί με άλλα προϊόντα καλύφθηκε από ένα σύστημα προστασίας και ενίσχυσης που ήταν αρκετά επαρκές.

Έκτοτε όμως διαδοχικές αλλαγές στο καθεστώς προς το χειρότερο πάντα για το σταφιδοπαραγωγό καταλήξαμε στο καθεστώς προστασίας που αποφασίστηκε το 1990 και το οποίο έχει περίπου ως εξής:

Δεν υπάρχει ελάχιστη εγγυημένη τιμή παραγωγής (τιμή ασφαλείας), ούτε καθολική συγκέντρωση προϊόντος. Ο παραγωγός πρέπει να φροντίζει να πουλά το προϊόν του ελεύθερα χωρίς καμία προστασία. Αν δεν βρει αγοραστή έχει τη δυνατότητα τον Ιούλιο ή τον Αύγουστο του επόμενου χρόνου να το παραδώσει στην αποθεματοποίηση της ευρωπαϊκής ένωσης σε καθορισμένη τιμή.

Η τιμή αυτή μεταβάλετε κάθε χρόνο, και διαμορφώνεται ανάλογα με τη μείωση της ελάχιστης τιμής εισαγωγή (ΜΙΠ) και των διεθνών τιμών. Στην αποθεματοποίηση επιτρέπεται να παραδίδεται ποσότητα που δεν θα υπερβαίνει τους 27.730 τόνους για κορινθιακή και σουλτανίνα μαζί.

Η μόνη σοβαρή προστασία του παραγωγού είναι η στρεμματική ενίσχυση που αντιστοιχεί στο 60% περίπου της τιμής της σταφίδας σύμφωνα με τους υπολογισμούς του 1990.

Για εφέτος είχε οριστεί στις 97.000 δρχ. ανά στρέμμα. Επιδοτούνται μόνο οι εκτάσεις που το προϊόν τους προορίζεται αποκλειστικά για αποξήρανση, με μια ανοχή 10% που μπορεί να χρησιμοποιηθεί για άλλες χρήσεις.

Η ενίσχυση αυτή δεν προβλέπεται να αλλάζει ή να καταργηθεί. Ο ακριβής καθορισμός της στρεμματικής ενίσχυσης γίνεται κάθε χρόνο με βάση συντελεστές που βγαίνουν από τη σχέση παραγωγής και καλλιεργούμενης έκτασης συνολικά. Γι' αυτό είναι συμφέρον για τους παραγωγούς να παράγουν όσο το δυνατόν περισσότερο.

Σήμερα καλλιεργούνται περίπου 184000 στρέμματα και η μέση παραγωγή με κανονικές συνθήκες είναι περίπου 55000 τόνοι.

Οι καλλιεργούμενες εκτάσεις ανά νομό είναι:

Αχαΐας	49000	στρέμματα
Ηλείας	30000	στρέμματα
Κορινθίας	40000	στρέμματα
Μεσσηνίας	43000	στρέμματα
Ιόνια Νησιά	20000	στρέμματα

Η κορινθιακή παράγεται επίσης στην Αυσταραλία (7000 τόνοι) στις ΗΠΑ. (4000 έως 7000 τόνοι) αλλά και μικρότερες ποσότητες σε άλλες χώρες όπως χιλή, Ν. Αφρική κλπ.

Το προϊόν μεταποιείται σε 17 σταφιδοεργοστάσια που βρίσκονται όλα στην Πελοπόννησο και Ζάκυνθο πολλά από τα εργοστάσια επεξεργασίας κορινθιακής σταφίδας δεν ανταποκρίνονται στους βασικούς κανόνες υγιεινής και καθαριότητας αλλά δυστυχως οι αρμόδιες υπηρεσίες δεν εφαρμόζουν τις κείμενες διατάξεις με αποτέλεσμα να κινδυνεύει το προϊόν να δυσφημιστεί στις αγορές που καταναλώνεται.

Προβλήματα παρουσιάζονται και στο εμπόριο γιατί δεν υπάρχει διεπαγγελματικός φορέας που θα μπορούσε να καθιερώσει κάποια δεοντολογία και κάποιους κανόνες ώστε και ο ανταγωνισμός να είναι θεμιτός αλλά και τα μακροχρόνια συμφέροντα του προϊόντος να υπηρετούνται.

Οι μεγαλύτερες καταναλώτριες αγορές κορινθιακής σταφίδας είναι η Αγγλία, και η Ολλανδία, και μικρότερες καταναλώτριες είναι η Ιταλία, Δανία, Σουηδία, Γαλλία, Ισραήλ, Ιαπωνία, Γερμανία, Καναδάς, Αυστραλία κ.α.

ΚΕΦΑΛΑΙΟ ΔΕΥΤΕΡΟ

ΔΙΑΧΕΙΡΙΣΗ ΤΗΣ ΣΤΑΦΙΔΑΣ

1. Το πρώτο συλλαλητήριο το 1866

Η σταφίδα «μάρκα Βοστίτσα» εκείνα τα χρόνια όπως και στα νεώτερα ήταν από τις καλύτερες ποιότητες

Από τις καλύτερες ποιότητες ήταν και της μονής ταξιαρχών. Οι πατέρες της Μονής πωλούσαν το σταφιδόκαρπό τους περισσότερο από τους άλλους παραγωγούς κατά 5-10 δίστηλα τη χιλιάδα. Φρόντιζαν και έκαναν εκλεκτή την ποιότητα. Η Μόνη δεν ήταν χρωμένη και έτσι με ελευθερία οι πατέρες διαχειρίζονταν το προϊόν τους. Ενώ με τους άλλους παραγωγούς συνέβαινε να έχουν χρέη εκ των προτέρων και έτσι δεν μπορούσαν να πάρουν από τους σταφιδέμπορους που παρέδιδαν τη σταφίδα ούτε ένα τάληρο.

Όλοι οι σταφιδέμποροι της παλιάς Βοστίτσας του 1866 πωλούσαν πρώτα τη σταφίδα στην Αγγλία και ύστερα «έκοβαν» τιμή για τους παραγωγούς. Οι παραγωγοί υποχρεώνονταν να μεταφέρουν τη σταφίδα στις αποθήκες χωρίς να τους κόβουν αμέσως τιμή, και συμφωνούσαν με την τιμή που θα τους κανόνιζαν οι σταφιδέμποροι. Αυτό συνέβαινε επειδή οι κτηματίες επιέζοντο από τις καθημερινές ανάγκες της ζωής.

Οι σταφιδέμποροι φόρτωναν τη σταφίδα στα πλοία που κατέπλεαν στο λιμάνι, την πωλούσαν στο εξωτερικό και αργότερα σε συνεννόηση με τους αποθηκάρχους χωρίς τη σύμπραξη των σταφιδοπαραγωγών «έκοβαν» την τιμή που ήθελαν.

Τα υπέρογκα έξοδα της καλλιέργειας, η ασθένεια που έπληξε τη σταφίδα τότε, και η επιδρομή των ακρίδων στον καρπό, είχαν δημιουργήσει δύσκολες μέρες το 1866 για τους παραγωγούς.

Στη δύσκολη κατάσταση που είχαν φθάσει οι σταφιδοπαραγωγοί το 1866, σκέφτηκαν να προβάλουν ορισμένα αιτήματα. Συγκεκριμένα, θέλησαν να ζητήσουν μια δίκαιη και συμφέρουσα τιμή. Δεν ήθελαν πια να παραδίδουν τη σταφίδα τους στους εμπόρους, με την τιμή που τους όριζαν αυτοί.

Τον Αύγουστο του 1866 συγκεντρώθηκαν οι σταφιδοπαραγωγοί και συμφώνησαν να μην παραδώσουν τη σταφίδα τους, αν πρώτα οι σταφιδέμποροι απ' ευθείας μετά την σταφιδοπαραγωγή δεν «έκοβαν» τιμή. Ο τύπος της Βοστίτσας τότε έλαβε θέση υπέρ των αιτημάτων των σταφιδοπαραγωγών και ζητούσαν από την κυβέρνηση να επαναφέρει το νόμο περί απαγορεύσεως της εξαγωγής της σταφίδας άνευ «αποκοπής» της τιμής. Οι παραγωγοί λοιπόν μη θέλοντας να δώσουν τον καρπό τους χωρίς να «κοπούν» τιμές προηγουμένως αποφάσισαν και εμπόδισαν την εισαγωγή του στις αποδιήκες.

Συγκεντρώθηκαν μάλιστα οι παραγωγοί μέσα στην πόλη σε μια άνευ προηγουμένου συγκέντρωση. Αυτό ήταν το πρώτο συλλαλητήριο των σταφιδοπαραγωγών στην παλιά Βοστίτσα εναντίον των σταφιδεμπόρων.

Οι παραγωγοί συνέταξαν τότε και αναφορά την οποία υπέβαλαν στην κυβέρνηση. Με την αναφορά αυτή ζητούσαν από την κυβέρνηση:

Πρώτον: να ειδοποιεί επισήμως κάθε χρόνο, με τα δημόσια όργανά της το ποσόν του σταφιδόκαρπου που παράγεται

Δεύτερον: Να πληροφορείται τα περί σταφίδας από τον εν Αγγλία επιτετραμμένο έμπορο Σπάρταλη και να διαβιβάζει τις πληροφορίες στους σταφιδοπαραγωγούς

Τρίτον: Να επαναφέρει η κυβέρνηση τον άλλοτε εν ισχύ νόμο περί, απαγορεύσεως της εξαγωγής και φορτώσεως της σταφίδας, εάν προηγουμένως δεν κοπεί και προσδιοριστεί τιμή.

Αυτά ήταν τα αιτήματα των σταφιδοπαραγωγών της Αιγιάλειας το 1866.

2. Τα σταφιδικά συνέδρια 1896, 1898

Το σταφιδικό ζήτημα και η σταφιδική κρίση ήταν η αιτία να γίνουν δύο μεγάλα συνέδρια στην Πάτρα, το 1896 και το 1898 με σκοπό να παρθούν μέτρα για την προστασία της σταφίδας.

Στο πρώτο συνέδριο η Βοστίτσα έστειλε αντιπροσωπεία με επικεφαλής τον Βουλευτή Ανδρέα Παναγιωτόπουλο, και μέλη τους, Σπηλ Πολύχροιάδη, Σ. Καρβούνη και τον Ανδρέα Σπηλιοτόπουλο γιατρό του κτηματικού συλλόγου Αιγιαλείας.

Το συνέδριο όμως του Δεκεμβρίου του 1896 δεν κατόρθωσε να λύσει τα ζητήματα των σταφιδοπαραγωγών ούτε και να σταματήσει τη σταφιδική κρίση. Γι' αυτό έγινε και νέο συνέδριο το 1898 στην Πάτρα, και στο συνέδριο αυτό πήρε μέρος αντιπροσωπεία από την Αιγιάλεια με επικεφαλής τον Χρ. Φιλιππακόπουλο ως εκπρόσωπο του Δήμου Αιγίου, και άλλους αντιπροσώπους.

Αλλά ούτε και αυτό το συνέδριο κατόρθωσε να λύση τη σταφιδική κρίση.

Δεσπόζουσα μορφή στα σταφιδικά συνέδρια ήταν και ο Νικόλαος Σαγιάς ο οποίος διαδραμάτισε σοβαρό ρόλο στη σταφιδική κίνηση στο τέλος του περασμένου αιώνα και στις αρχές του εικοστού.

Κατά τη σταφιδική κρίση του 1894 υιοθέτησε τη γνώμη ότι η μόνη λύση της σταφιδικής κρίσεως υπήρχε στο μέσον της παρατηρήσεως που δεν θα έπρεπε να λειτουργεί μόνο του χωρίς ειδική οργάνωση. Τότε ιδρύθηκε η σταφιδική τράπεζα που λειτούργησε μερικά χρόνια αργότερα.

3. Το συλλαλητήριο του 1906. Η δίκη

Οι σταφιδοπαραγωγοί εξ αιτίας της καταστάσεως που επικρατούσε σε βάρος τους, να μην έχει η σταφίδα ικανοποιητική τιμή και επειδή οι έμποροι της σταφίδας συνέχιζαν να εκμεταλλεύονται έκαναν πάλι ένα μεγάλο συλλαλητήριο το 1906. Οι σταφιδοπαραγωγοί από τα χωριά του Αιγίου κατέβηκαν στην πόλη, συγκεντρώθηκαν και διαμαρτυρήθηκαν εναντίων των σταφιδεμπόρων. Έγιναν ταραχές και πρωτοστατήσαντες οδηγήθηκαν στην Πάτρα.

Εξ αιτίας του συλλαλητηρίου της παλαιάς Βοστίτσας τον Αύγουστο του 1906 έγινε στην Πάτρα πολύκροτος δίκη, η οποία προκάλεσε το ενδιαφέρον όχι μόνο της επαρχίας Αιγιαλείας αλλά και των Πατρών και ολόκληρου του σταφιδικού κόσμου.

Η δίκη διεξήχθη στο Κακουργοδικείο Πατρών και σημείωσε σταθμό στα δικαστικά χρονικά της εποχής.

Οι κατηγορούμενοι όπως τους αναφέρει η εφημερίδα «άμυνα» Αιγίου της 25/3/1907 ήσαν οι Γ. Μπαχάς, Κ. Παπαγιαννακόπουλος, Λ. Μπόκολας, Αναστ. Τσικνόπουλος, Ιω. Πανόπουλος ή Μπινιάρης, Ι. Επακτίτης και Ι. Κοντογιάννης, οι οποίοι κατηγορούντο ως πρωταίτιοι συλλαλητηρίου.

Οι κατηγορούμενοι οδηγήθηκαν στις 8.30 π.μ. από ισχυρή συνοδεία χωροφυλάκων στο κακουργοδικείο Πατρών.

Η αίθουσα του κακουργοδικείου ήταν γεμάτη από Αιγιώτες και άλλους από χωριά.

Η εξέλιξη και οι προοπτικές της καλλιέργειας και εμπορίας της σταφίδας στο νομό Αχαΐας

Πρόεδρος ήταν ο Αμπελάς, δικαστής με μεγάλη ικανότητα, και αντεισαγγελέας εφετών ο Δεκάριστος. Συνήγοροι παρέστησαν ο Β. Αντωνόπουλος διαπρεπής ποινικολόγος των Αθηνών και οι: Λ. Πετμεζάς, Συρογιάννης, Ι. Κατσιμπίρης, και Λ. Κανακάρης.

4. Ιστορική αναδρομή στην προστατευτική πολιτική της κορινθιακής σταφίδας

Η προστατευτική πολιτική του κράτους υπέρ της παραγωγής κορινθιακής σταφίδας από το 1895 είχε σαν στόχο την εξισορρόπηση της προσφοράς και της ζήτησης και τον περιορισμό της προσφερόμενης ποσότητας στην κατανάλωση, με το μικρότερο δυνατό περιορισμό στην παραγωγή.

Οι αντικειμενικές συνθήκες κάθε φορά, η αναποτελεσματικότητα των προηγούμενων ρυθμίσεων καθώς και οι πολιτικές συνθήκες με τη διαφορετική άσκηση της αγροτικής πολιτικής αποτέλεσαν παράγοντες διαφορετικής αντιμετώπισης του ζητήματος και συντέλεσαν στο να διακρίνεται η προστατευτική πολιτική στις εξής περιόδους:

- I. Διαχείριση κράτους (1895-1898)
- II. Σταφιδική τράπεζα (1899-1904)
- III. Προνομιούχος εταιρεία «Ενιαία» (1905-1923)
- IV. Διαχείριση εθνικής τράπεζας (1924)
- V. Αυτόνομος Σταφιδικός Οργανισμός (Α.Σ.Ο.)
 - α) Με διατήρηση παρακρατήματος (1925-1935)
 - β) Με κατάργηση παρακρατήματος (1936-1939)
 - γ) Ενιαία διαχείριση σταφίδας (1940-1952)
 - δ) Ελευθερία - Εμπορίου (1953-1998)

I. Διαχείριση του κράτους (1895-1898):

Με βάση το νόμο ΒΤΘ΄ στις 24/7/1895 περί φορολογίας του σταφιδόκαρπου ελήφθησαν τα πρώτα προστατευτικά μέτρα για τη σταφιδοπαραγωγή τα οποία περιλάμβαναν:

α) Επιβολή φόρου σε είδος (παρακράτημα) επί της εξαγωγής της κορινθιακής σταφίδας

β) Ίδρυση δημόσιων αποθηκών αποταμίευσης για την εναποθήκευση του φόρου σε είδος, οι οποίες θα υπάγονται στο υπουργείο οικονομικών, το οποίο θα φρόντιζε και για την εκποίηση του προϊόντος για βιομηχανική αποκλειστικά επεξεργασία στο εσωτερικό

γ) Την διάθεση του αντιτίμου της εκποιούμενης σταφίδας μετά την αφαίρεση τεσσάρων δραχμών κατά χιλιόλιτρο για φόρο και εξαγωγικό δασμό

δ) Την απαγόρευση παραγωγής οινοπνεύματος από άλλες ύλες εκτός από τη σταφίδα (Με το νόμο ΒΥΚΕ το 1896 επιτράπηκε και από σύκα, κούμαρα, συκόμουρα, μήλα, κορόμπλα, χαρούπια).

Το παρακράτημα είχε οριστεί σε 15% επί του εξαγομένου ποσού. Ο εξαγωγέας είχε το δικαίωμα της καταβολής του παρακρατήματος είτε σε είδος, είτε σε χρήμα. Η καταβολή σε χρήμα αργότερα καταργήθηκε.

Οι λόγοι αποτυχίας της διαχείρισης της κορινθιακής σταφίδας από το κράτος ήταν:

α) Η κακή διαχείριση του παρακρατήματος από μέρους των αποθηκών

β) Η εγκατάλειψη των παραγωγών στην τοκογλυφία

γ) Η έλλειψη διεξόδων επωφελούς διάθεσης του παρακρατήματος

Όλα αυτά αποτέλεσαν αφορμή δημιουργίας ενός κλίματος δυσφορίας στο χώρο των σταφιδοπαραγωγών προκαλώντας την εξέγερσή τους και κάτω από τις πιέσεις τους αποφασίστηκε η ίδρυση της σταφιδικής τράπεζας.

II. Διαχείριση σταφιδικής Τράπεζας (1899-1904)

Η σταφιδική τράπεζα συστήθηκε στις 17/6/1899 με το νόμο ΒΦΠΓ´ «περί φορολογίας σταφιδοκάρπου και περί συστάσεως σταφιδικής τράπεζας», ως ανώνυμη εταιρία, με έδρα την Πάτρα, μετόχους τους σταφιδοκτήμονες και μετοχικό κεφάλαιο το καθαρό προϊόν του σταφιδοκάρπου που εισπράττονταν αντί για φόρο ή δασμό. Ήταν μια ιδιόρρυθμη ανώνυμος εταιρεία με μετοχικό κεφάλαιο μεταβλητό, της οποίας μέτοχοι ήταν μόνο σταφιδοπαραγωγοί. Η μετοχή κάθε σταφιδοπαραγωγού στην αρχή ήταν ανάλογη με την καλλιεργούμενη έκταση σταφιδαμπέλων.

Το παρακράτημα ορίστηκε μεταβλητό με ελάχιστο όριο 10% και ανώτατο αρχικά 20% και κατόπιν 24%. Η τράπεζα ανέλαβε την είσπραξη, αποταμίευση και διάθεση του σταφιδοκάρπου, αντί φόρου ή δασμού που εισέπραττε.

Επίσης είχε αναλάβει την υποχρέωση να χορηγεί χαμηλότοκά καλλιεργητικά δάνεια με επιτόκιο 5% ή 7% για δάνεια με ενέχυρο τη σοδειά, να προμηθεύει επί πιστώσει θείο και θειικό χαλκό.

Η τράπεζα διοικούμενη κατά τρόπο που ευνοούσε την ανάμειξη της πολιτικής στη διοίκηση και στη διαχείριση της, μετά από πενταετή βίο περιήλθε σε αδυναμία να εξακολουθήσει τη λειτουργία της, κατάφορτη από ίδια χρέη και επισφαλής απαιτήσεις δανείων των σταφιδοακτημόνων. Παράλληλα το ογκώδες ποσό των 200 εκατομμυρίων λιτρών παρακρατήματος παρέμεινε αδιάθετο στις αποθήκες και γι' αυτό το 1905 ελήφθη πρόνοια για την εκκαθάριση και διάλυσή της.

Ειδικότερα οι λόγοι που συνέβαλαν στη διάλυσή της είναι:

α) Η αδυναμία απορρόφησης των πλεονασμάτων της παραγωγής δημιούργησε την ανάγκη αφαίρεσης και άλλων ποσοτήτων κορινθιακής σταφίδας από την κυκλοφορία.

β) Ο εξαγωγικός δασμός έφτασε το 39-44% επί του καθαρού εξαγόμενου ποσού κορινθιακής σταφίδας

γ) Οι ατασθαλίες και οι καταχρήσεις όπως και οι κομματικές επεμβάσεις που δεν έλειψαν ούτε αυτή την περίοδο.

III. Διαχείριση από την εταιρεία «Ενιαία» (1905-1923)

Η ενιαία συστήθηκε με το νόμο ΤΠ/17/7/1905 με έδρα την Αθήνα. Ανέλαβε εκτός των υποχρεώσεων περί δανείων και τις εξής κύριες υποχρεώσεις:

α) Να αποδίδει στο Δημόσιο σε χρήμα τον έγγειο φόρο, που εισέπραττε σε είδος. Το αποδιδόμενο ποσό ορίστηκε σε 4 εκατομμύρια δραχμές κατά μέσο όρο ετησίως.

β) Να εξαγοράσει το πλεόνασμα της παραγωγής σε πάγιες και εκ των προτέρων καθορισμένες τιμές ανάλογα με την ποιότητα και το χρόνο εξαγοράς

γ) Να διαθέτει το ποσό των 5-10 χιλιάδων λιρών Αγγλίας για διαφήμιση της σταφίδας στο εξωτερικό ετησίως

Η ενιαία συνάπτει εξωτερικό δάνειο με την εγγύηση του κράτους 500.000 λιρών Αγγλίας, προκειμένου να αποζημιώσει τους παραγωγούς, που θα προέβαιναν στην εκρίζωση των σταφιδαμπέλων, με σκοπό να περιοριστεί η υπερπαραγωγή και να προστατευτούν οι τιμές της σταφίδας. Μέχρι το 1915 είχαν εκριζωθεί 33.253 στρέμματα και είχαν πληρωθεί 3.462.776 δραχμές. Η πολιτική της εκρίζωσης εγκαταλείφθηκε ως μέτρο καταστρεπτικό για τον εθνικό πλούτο.

Έναντι των υποχρεώσεων αυτών η ενιαία είχε τα εξής προνόμια:

α) Την εισφορά σε είδος (παρακράτημα), που ορίστηκε πάγια σε 20% επί της εξαγωγής.

β) Τον έγγειο φόρο και τον εξαγωγικό δασμό σε είδος, ο οποίος ορίστηκε αρχικά σε 20% στα Επτάνησα και 15% στις υπόλοιπες επαρχίες αργότερα ορίστηκαν 15% παντού

γ) Την εισπραξη 7 δρχ. δικαιώματος για κάθε παραγόμενο χιλιόλιτρο κορινθιακής σταφίδας και αργότερα κάτω από κάποιες προϋποθέσεις σε 8 δρχ.

δ) Την εισπραξη της ειδικής φορολογίας 300 δρχ. κατά στρέμμα σε περίπτωση φύτευσης νέων σταφιδαμπέλων.

ε) Την εισπραξη σε χρήμα, προς 115 δρχ. κατά χιλιόλιτρο της εισφοράς σε είδος και του εγγείου φόρου και του εξαγωγικού δασμού.

στ) Την προνομιακή ίδρυση και εκμετάλλευση για μια τριακοπενταετία γενικών αποθηκών.

Η ενιαία ως ανώνυμη εταιρεία, ήταν κεφαλαιοκρατικός οργανισμός, προορισμένος να εξυπηρετεί τη σταφιδοπαραγωγή, κυρίως με την εξαγορά μεγάλων ποσοτήτων σε περιπτώσεις υπερπαραγωγής.

Πράγματι, κατά τα πρώτα έτη της λειτουργίας της προσέφερε αποτελεσματικές υπηρεσίες. Με τον Α΄ Παγκόσμιο πόλεμο οι συνθήκες μεταβλήθηκαν οισιωδώς και η υποχρέωση αγοράς πλεονασμάτων από την ενιαία αναστάληκε, όπως άλλωστε και όλες οι άλλες υποχρεώσεις της ενιαίας.

Ο περιορισμός και η αναστολή των υποχρεώσεων της ενιαίας και η ανατίμηση της σταφίδας από το 1915 πάνω από τα όρια της σύμβασης, μαζί με την υποτίμηση της δραχμής που επακολούθησε μετέτρεψαν την εταιρία σε παράσιτο της σταφιδοπαραγωγής. Η υποτίμηση της δραχμής και οι πιέσεις των σταφιδοπαραγωγών, που είχαν μείνει χωρίς προστασία ανάγκασαν το κράτος να προβεί στην εξαγορά της ενιαίας το 1924. Τη γενική απαίτηση για την εξαγορά ικανοποίησε το υπουργικό συμβούλιο με την αριθμό 6/21-6-1924 πράξη του, με την οποία αποφάσισε την εξαγορά όλων των δικαιωμάτων και προνομίων της εταιρείας.

IV. Περίοδος διαχείρισης εθνικής τράπεζας (1924):

Η σύμβαση με την εθνική τράπεζα της Ελλάδος υπογράφηκε από την κυβέρνηση στις 13-8-1924 σε εκτέλεση του νόμου 3188/1924 και κυρώθηκε τέσσερις μέρες αργότερα.

Η διαχείριση της εθνικής τράπεζας διήρκεσε ένα χρόνο και αποτέλεσε μεταβατική περίοδο κατά την οποία μελετήθηκε το σταφιδικό ζήτημα και αποφασίστηκε η ίδρυση του αυτόνομου σταφιδικού οργανισμού (ΑΣΟ) για την αντιμετώπιση των προβλημάτων του.

V. Αυτόνομος Σταφιδικός Οργανισμός

Ο αυτόνομος σταφιδικός οργανισμός, συστήθηκε με νομοθετικό διάταγμα στις 16-3-1925, σύμφωνα με τα Γαλλικά πρότυπα, το οποίο τροποποιήθηκε και συμπληρώθηκε με νομοθετικά διατάγματα στις 26-11-1925 και 15-9-1926 και με τους νόμους 3455, 3457, 3458, του 1926.

Πρόκειται για αυτόνομη Οικονομική οργάνωση που έχει ως σκοπό τη διαχείριση της κορινθιακής σταφίδας, συγκέντρωση και διάθεση και των πρώτων υλών οινοπνεύματος την παροχή γεωργοοικονομικότεχνικών οδηγιών προς τους σταφιδοπαραγωγούς και τη λήψη μέτρων για την προωσίαιά τους.

Κατά την ίδρυση του ΑΣΟ έδρα του ορίσθηκε η Αθήνα, ενώ το 1953 μεταφέρθηκε στην Πάτρα,.

Ο ΑΣΟ ήταν γέννημα της διαχρονικής εμπειρίας της εφαρμοζόμενης κάθε φοράς κυβερνητικής πολιτικής, στις μεθόδους προστασίας του

εθνικού προϊόντος, κατάλληλος για την ανάληψη ρυθμιστικού έργου σε γεωργικά προϊόντα ή εκτέλεσης οικονομικών εργασιών, γενικότερου ενδιαφέροντος, για την εθνική οικονομία. Αποτελούσε την τελευταία λέξη της οικονομικής πολιτικής για την εποχή του, σε θέματα συλλογικής δράσης για την εξυγίανση της οικονομίας ενός κλάδου παραγωγής.

Η ρύθμιση θεμάτων βασικών παραγωγικών κλάδων της οικονομικής ζωής της Ελλάδας χρειάζεται οργανώσεις συλλογικής δράσης με καθαρά «οικονομική αντίληψη». Ο ΑΣΟ ως οργάνωση δεν μπορούσε και δεν έπρεπε να είναι ιδιωτική εταιρεία (ιδιωτικό δίκαιο) αλλά αυτοτελής οικονομική οργάνωση, η οποία δεν έχει ανάγκη ούτε εταιρικών κεφαλαίων, ούτε κερδοσκοπικών δραστηριοτήτων.

Το άρθρο 20 του νομοθετικού διατάγματος 10-12/8/1925, αναφέρει ότι ο ΑΣΟ είναι κοινωφελές νομικό πρόσωπο. Ο Άρειος Πάγος έχει αποφανθεί ότι είναι οργανισμός κοινής ωφελείας με την απόφαση 62/49.

Το 1982 με νεώτερους νόμους υπάχθηκε στο δημόσιο τομέα (1232/82, 1256/82, 1892/92) με αποτέλεσμα να χάσει σε καίρια σημεία την αυτοδυναμία του, γι' αυτό άλλωστε χαρακτηρίζεται από το Νόμο 1256/82 ως «Κρατικό Νομικό Πρόσωπο Ιδιωτικού Δικαίου».

Με το νόμο 1541/85. Ο ΑΣΟ διαλύεται με προεδρικό διάταγμα μεταφέροντας τις δραστηριότητές του στη νέα συνεταιριστική οργάνωση που προκύπτει από τη συγχώνευση του ΚΣΟΣ και της Κεντρικής

Κλαδικής Συνεταιριστικής Ένωσης. Ο νόμος αυτός τελικά δεν υλοποιείται.

1. Ιστορική εξέλιξη ΑΣΟ

Κάθε οικονομική οργάνωση προκειμένου να ανταποκριθεί στις αυξανόμενες απαιτήσεις των συνεχώς μετεξελισσόμενων κοινωνικών δομών, είναι υποχρεωμένη να προσαρμόζεται και να εξελίσσεται οργανωτικά και λειτουργικά. Από την ίδρυση του ΑΣΟ έως και σήμερα ψηφίστηκαν αρκετοί νόμοι και εκδόθηκαν διατάγματα με σκοπό την προσαρμογή στις νέες παραγωγικές, εμπορικές, οικονομικές και συναλλακτικές συνθήκες, που δημιουργούνται από την εισαγωγή της νέας Τεχνολογίας και από την εφαρμογή νέων επιστημονικών μεθόδων στα συστήματα οργάνωσης.

Η προσπάθεια βελτίωσης των υπηρεσιών του ΑΣΟ και ο διαφορετικός τρόπος άσκησης της γεωργικής πολιτικής από τις εκάστοτε κυβερνήσεις δημιουργούν τις εξής περιόδους, που σημαδεύονται από αλλαγές στις γραμμές του Οργανισμού, όμως χωρίς αποκλείσεις από τη βασική πορεία του.

I. 1925-1935

II. 1935-1939

III. 1940-1952

IV. 1953-1998

I. Κατά την πρώτη περίοδο (1925-1935)

Βάση για την εξισορρόπηση της προσφοράς με τη ζήτηση, παρέμεινε το «παρακράτημα», σε συνδυασμό προς την εξαγορά των πλεονεκτημάτων της παραγωγής και της έμμεσης απαγόρευσης της επέκτασης των υφιστάμενων φυτειών σταφίδας. Καταργήθηκε κάθε όριο τόσο ως προς τα βάρη της κορινθιακής σταφίδας (παρακράτημα και εισφορά σε χρήμα) όσο και ως προς τις τιμές εξαγοράς των πλεονασμάτων παραγωγής. Αυτό έκανε αναγκαία τη λήψη ειδικής απόφασης για τον καθορισμό των σταφιδικών μέτρων κάθε χρόνο και μέχρι τις 25 Αυγούστου, καθορισμού ποσοστού και τρόπου καταβολής της προσφοράς σε είδος του ποσού των εισφορών σε χρήμα των επιβαλλόμενων επί της παραγωγής ή της εξαγωγής του προϊόντος και των τιμών εξαγοράς των πλεονασμάτων της παραγωγής.

II. Τη δεύτερη περίοδο 1936-1939 καταργείται το παρακράτημα, ενώ περιορίζονται κάποιοι από τους σκοπούς του και προστίθενται οι παρακάτω:

α) Η κατάργηση κτηματολογίου των σταφίδαμπέλων

β) Η υποστήριξη της αμπελουργίας με την εξαγορά πλεονασμάτων γλεύκους ή οίνων αμπελιτών, ως ποσοστού 30% επί του ποσού που παράγει κάθε παραγωγός.

γ) Η εκρίζωση μέρους των σταφίδαμπέλων με αποζημίωση

δ) Η εισαγωγή από το εξωτερικό μελάσσας ή άλλης επιτρεπόμενης ύλης για παραγωγή οινοπνεύματος

ε) Η εξαγορά και η συγκέντρωση απευθείας από τους παραγωγούς ή διαμέσου των γεωργικών συνεταιρισμών ή ειδικών οργανώσεων και

γραφείων διαφόρων εγχώριων πρώτων υλών, κατάλληλων για την παραγωγή οινοπνεύματος

στ) Η αποκλειστική προμήθεια και γενικά η συγκέντρωση, εναποθήκευση και συντήρηση των κιβωτίων, που χρησιμοποιούνται για εξαγωγή της κορινθιακής σταφίδας

Από την περίοδο αυτή η ειδική πενταμελής επιτροπή, για τον καθορισμό σταφιδικών μέτρων περιορίζεται σε τετραμελής, αποτελούμενη από ανώτατους υπαλλήλους και από ένα αντιπρόσωπο του ΑΣΟ. Συνέρχεται τρεις μέρες πριν τη λήξη των «σταφιδικών μέτρων» και προβαίνει στον καθορισμό του ποσού της προβλεπόμενης παραγωγής, του ποσού της προβλεπόμενης εξαγωγής και των τιμών των κατωτέρω ποιοτήτων σταφίδας.

Το διοικητικό συμβούλιο, βασιζόμενο υποχρεωτικά στα παραπάνω στοιχεία, καθορίζει την τιμή εξαγοράς των πλεονασμάτων του σταφιδικού έτους για το οποίο καθορίζεται αυτή.

Οι υπουργεί οικονομικών, γεωργίας και εθνικής οικονομίας διατήρησαν το δικαίωμα να εγκρίνουν με αποφάσεις τους, την επιβαλλόμενη ετήσια εισφορά επί της εξαγόμενης σταφίδας με την προϋπόθεση ότι θα είναι ανάλογη για την εκπλήρωση των υποχρεώσεων του ΑΣΟ για το σταφιδικό έτος που επιβάλλεται.

III. Κατά την τρίτη περίοδο 1940-1952

Προστίθενται και οι εξής σκοποί στο έργο του ΑΣΟ:

α) Η συγκέντρωση και διαχείριση των σύκων.

β) Η αναγκαστική ασφάλιση της σταφιδοπαραγωγής ενάντια στους κινδύνους χαλαζιού και παγετού

Την περίοδο αυτή άρχισε να εφαρμόζεται η ενιαία διαχείριση της σταφίδας. Ο ΑΣΟ χρηματοδοτούμενος από την τράπεζα της Ελλάδος, προέβαινε στην προαιρετική συγκέντρωση της κορινθιακής σταφίδας. Οι εξαγωγές επιτρέπονται μόνο στα μέλη της ένωσης εξαγωγών κορινθιακής σταφίδας και εφόσον η σταφίδα προερχόταν από τις αποθήκες του ΑΣΟ.

Οι εξαγωγές μέσω ΑΣΟ γίνονται ως εξής: η σταφίδα περιερχόταν στον ΑΣΟ, ο οποίος πλήρωνε τις δαπάνες συσκευασίας (αξία, υλικών, συσκευασίας, εργατικά, φόρους), ένα ορισμένο ποσό για τη φθορά των μηχανημάτων και συνεισφοράς για τα σταφιδοεργοστάσια, καθώς και το εμπορικό κέρδος που οριζόταν από τον υπουργό εθνικής οικονομίας. Οι εισπράξεις από τη διάθεση της σταφίδας μετά από την αφαίρεση των εξόδων του ΑΣΟ, της τιμής εξαγοράς που είχε καταβληθεί στους παραγωγούς και του εμπορικού κέρδους της ένωσης εξαγωγών αποδίδονταν στους παραγωγούς ως «τίμημα συμπληρωματικό».

Το 1952 καταργείται η ένωση εξαγωγών κορινθιακής σταφίδας που ιδρύεται η ένωση σταφιδοεργοστασιαρχών κορινθιακής σταφίδας με μέλη όλους όσους είχαν εργοστάσια, επεξεργασίας, συσκευασίας κορινθιακής σταφίδας, στην οποία ανατέθηκαν όλες οι αρμοδιότητες της ένωσης εξαγωγών. Η σταφίδα που συγκεντρωνόταν από τον ΑΣΟ εξαγόταν από το ελεύθερο σε προκαθορισμένες τιμές.

Απαγορευόταν η εξαγωγή σταφίδας, που δεν προερχόταν από τις αποθήκες του ΑΣΟ, εκτός από τις εξαγωγές που κατευθύνονταν προς τις ΗΠΑ.

Με το Ν.Δ. 2490/1953, η έδρα της ΑΣΟ μεταφέρεται από την Αθήνα στην Πάτρα.

2. Έργο του ΑΣΟ

Ο ΑΣΟ παραλαμβάνει τη σταφίδα ανεξαρτήτου ποσότητας, από τους παραγωγούς. Οι παραγωγοί μεταφέρουν τη σταφίδα τους στις ιδιόκτητες αποθήκες του, όπου αποθηκεύεται για όσο διάστημα χρειαστεί. Από αυτή τη στιγμή ο ΑΣΟ αναλαμβάνει τη διαχείριση της, και είναι υπεύθυνος για τη συντήρησή της.

Οι υπεύθυνοι του οργανισμού αναλαμβάνουν την κατάταξή της σε ποιότητες και κατηγορίες. Η κορινθιακή σταφίδα χωρίζεται σε εμπορεύσιμη και βιομηχανική.

Η εμπορεύσιμη διακρίνεται:

- Σκιά Αιγιαλείας
- Αιγίου Εκλεκτή
- Τρεχούμενα Αιγιαλείας
- Ηλίου εκλεκτή Κορινθίας
- Τρεχούμενα Κορινθίας
- Ηλίου Εκλεκτή Πατρών - Νήσων

- Ηλείας, Τρεμφελίας, Πυλείας
- Τρεχούμενα Πατρών - Νήσων - Ηλείας- Τρεμφελίας - Πυλείας
- Τρεχούμενα λοιπής Μεσσηνίας
- Κοινή Β' προέλευσης

Ενώ η βιομηχανική χωρίζεται σε παραγωγικό και μεταποιητικό παρακράτημα.

Το παραγωγικό παρακράτημα ή αλλιώς ποιοτικής διαλογής είναι το ποσοστό 6% επί της ετήσιας παραγωγής που παραδίδουν οι παραγωγοί στον ΑΣΟ.

Οι σταφιδοπαραγωγοί προκειμένου να κατοχυρώσουν την παραλαβή της παραγωγής τους υποχρεούνται να παραδίδουν το παραπάνω ποσοστό ως παραγωγικό παρακράτημα.

Το ποσοστό αυτό εξασφαλίζει την ποιότητα της σταφίδας και αγορά της χονδρόραγες και εμπύρνες ράγες.

Το πιστοποιητικό για την παράδοση του παραγωγικού παρακρατήματος, είναι απαραίτητο από τους παραγωγούς, ως αποδεικτικό για τη χορήγηση της στρεμματικής ενίσχυσης 97.000 δρχ. ανά στρέμμα, με ελάχιστη στρεμματική απόδοση 150 κιλά ανά στρέμμα.

Αν η ποσότητα που θα παραδώσει ο παραγωγός δεν είναι ή δεν προσεγγίζει την ελάχιστη τιμή, τότε είναι υποχρεωμένος να πληρώσει το έλλειμμα στην τιμή της εμπορεύσιμης σταφίδας.

Το μεταποιητικό παρακράτημα ή απορρίμματα σταφιδοεργοστασίων είναι το 15% επί της συνολικής ποσότητας, που θα εξαχθεί και που είναι υποχρεωμένοι οι εξαγωγείς να παραδώσουν στον ΑΣΟ για να πάρουν το πιστοποιητικό που θα χρησιμοποιήσουν για να αποκτήσουν την άδεια εξαγωγής της συγκεκριμένης ποσότητας.

Το ποσοστό αυτό ζητείται γιατί η ποιοτική διαλογή από τον παραγωγό δεν εξασφαλίζει από μόνη της την ποιότητα. Εκτός από τη χορήγηση των πιστοποιητικών ο ΑΣΟ είναι και ο κυριότερος φορέας αποθεματοποίησης της Κορινθιακής σταφίδας. Όταν το ελεύθερο εμπόριο δεν απορροφά όλη την παραγόμενη ποσότητα, την αγοράζει, την αποθηκεύει και κατόπιν την διαδέτει στους εξαγωγείς και στη βιομηχανία για παραγωγή οινοπνεύματος, για πρώτες ύλες ζαχαροπλαστικής και για ζωοτροφές.

Ο Α.Σ.Ο. δεν έχει τη δυνατότητα να κάνει μόνος του εξαγωγές, γιατί δεν έχει κερδοσκοπικό σκοπό. Ο οργανισμός για την αγορά της σταφίδας δανειοδοτείται από την Αγροτική Τράπεζα Ελλάδος, με επιτόκιο 2% από τα έσοδα που προκύπτουν από τις εργασίες του, καλύπτει τις οικονομικές του υποχρεώσεις και για τυχόν ελλείμματα του καλύπτεται από το Υπουργείο Γεωργίας.

3. Σκοποί του ΑΣΟ

Οι σκοποί του ΑΣΟ όπως διαγράφονται στο άρθρο 2 του Κ.Ν. 2490/55 είναι:

Η εξέλιξη και οι προοπτικές της καλλιέργειας και εμπορίας της σταφίδας στο νομό Αχαΐας

α) Η αποθήκευση της σταφίδας που παραλαμβάνεται από τους παραγωγούς, η επεξεργασία της σε προκαθορισμένους τύπους και η διαχείρισή της για λογαριασμό των παραγωγών.

β) Η εξαγορά της σταφίδας σε τιμές που καθορίζονται από τα αρμόδια υπουργεία, μετά από γνωμοδότηση του ΑΣΟ και η απ' ευθείας συγκέντρωση από τους συνεταιρισμούς της εγχώριας ύλης, που είναι κατάλληλη για την παραγωγή οινοπνεύματος και ο εφοδιασμός των βιομηχανιών παραγωγής οινοπνεύματος

γ) Η μέριμνα και διαφήμιση γενικά, για την επέκταση της κατανάλωσης της κορινθιακής σταφίδας στο εξωτερικό.

δ) Η φροντίδα για τη βελτίωση των όρων καλλιέργειας σταφιδαμπέλων, για τη μείωση του κόστους παραγωγής, για τη βελτίωση της ποιότητας και για τον περιορισμό των καλλιεργούμενων εκτάσεων.

ε) Η προσπάθεια αντιμετώπισης του κινδύνου της φυλλοξήρας με την καθοδήγηση και επίβλεψη του Υπουργείου Εθνικής Οικονομίας τομέας Γεωργίας.

στ) Η προμήθεια υλικών προστασίας των σταφιδοκαλλιεργειών, όπως γεωργικά ή βιομηχανικά φάρμακα, μηχανήματα προκαταρκτικών καθορισμού και άλλων ειδών χρήσιμων για την παραγωγή

ζ) Η αποκλειστική εισαγωγή μέλασσας, για την παραγωγή οινοπνεύματος

η) Η ασφάλιση της παραγωγής της κορινθιακής σταφίδας από κινδύνους όπως χαλάζι, παγετό

θ) Η κατάρτιση κτηματολογίου σταφιδαμπέλων

4. Διάλυση του ΑΣΟ

Υπάρχει ένας νόμος ο 2538/97, ο οποίος διαλύει τον ΑΣΟ, ο νόμος αυτός έχει τεθεί σε ισχύ και ο ΑΣΟ βρίσκεται υπό εκκαθάριση. Στη θέση του ΑΣΟ ιδρύεται μια Ανώνυμη Συνεταιριστική εταιρεία με την επωνυμία «Συνεταιριστική κορινθιακής σταφίδας ανώνυμη συνεταιριστική εταιρεία», με το διακριτικό τίτλο ΣΚΟΣ Α.Σ.Ε., έδρα της είναι η Πάτρα και διάρκεια 100 χρόνων και οι σκοποί της εταιρείας αυτής οι εξής:

1. Η συγκέντρωση, αποθήκευση, συντήρηση, επεξεργασία, τυποποίηση, διακίνηση, διάθεση και εμπόριο κορινθιακής σταφίδας, παράγωγων προϊόντων και υποπροϊόντων αυτής
2. Η μέριμνα γενικά για την βελτίωση των όρων της καλλιέργειας των σταφιδαμπέλων, την ελάττωση του κόστους παραγωγής, τη βελτίωση της ποιότητας και τον περιορισμό ή την αύξηση των καλλιεργούμενων εκτάσεων σταφιδαμπέλων ανάλογα με τις επικρατούσε συνθήκες παγκοσμίως
3. Η εξισορρόπηση της προσφοράς προς τη ζήτηση του προϊόντος, της κορινθιακής σταφίδας - στα πλαίσια του κειμένου συστήματος όπως αυτό ορίζεται από τους κανόνες της ευρωπαϊκής ένωσης και ότι τα εθνικά μέτρα.

4. Η συγκέντρωση, αποθήκευση και εμπορία της κορινθιακής σταφίδας, οπότε κρίνεται αναγκαίο για την ομαλή διακίνηση του προϊόντος.
5. Η διαφήμιση και γενικά η μέριμνα για την επέκταση της καταναλώσεως της κορινθιακής σταφίδας
6. Η παραγωγή ή προμήθεια άνοσου πολλαπλασιαστικού υλικού, ήτοι έρριζα ανεμβολίαστα ή εμβολιασμένα αντιφυλλοξηρικά υποκείμενα, καθώς και κληματίδες εμβολιοληψίας από ειδικώς προς τούτο συντηρούμενες φυτείες των προς διάδοση ποικιλιών άμπελού
7. Η διαχείριση της ποιοτικής διαλογής και του βιομηχανικού παρακρατήματος (η νόμιμη παρακράτηση προϊόντος σταφίδας κατά την επεξεργασία της)
8. Η εμπορία της ποιοτικής διαλογής και του βιομηχανικού παρακρατήματος κατά τρόπο που να αποδίδει το καλύτερο δυνατό εισόδημα στους δικαιούχους αλλά κυρίως να διασφαλίζει, ώστε τα υποπροϊόντα αυτά να χρησιμοποιούνται
9. Η μέριμνα για την αντιμετώπιση του κινδύνου της φυλλοξήρας των σταφιδαμπέλων και της εμπυρινείους του προϊόντος.
10. Η προμήθεια υλικών στους παραγωγούς αναγκαία για την αποξήρανση της σταφίδας, ήτοι ενδεικτικά και όχι περιοριστικά, π्लाστικά καλύμματα, ξυλεία, σύρματα κλπ.
11. Η δημιουργία εργαστηρίου χημικού και ποιοτικού ελέγχου προς κάλυψη των αναγκών των απασχολούμενων με την κορινθιακή σταφίδα

12. Η ανάληψη προγραμμάτων είτε της ευρωπαϊκής ένωσης είτε κρατικών που αποσκοπούν στην ωφέλεια της κορινθιακής σταφίδας
13. Η διανομή των πάσης φύσεως επιδοτήσεων που παρέχονται στους σταφιδοκαλλιεργητές κορινθιακής σταφίδας από το κράτος ή την ευρωπαϊκή ένωση
14. Η απευθείας συγκέντρωση από τις συνεταιριστικές οργανώσεις ή τους παραγωγούς κάθε εγχώριας πρώτης ύλης κατάλληλης για την παραγωγή οινοπνεύματος, καθώς και ο εφοδιασμός με αυτές των βιομηχανικών παραγωγής οινοπνεύματος, επίσης η εισαγωγή μελάσσης ή άλλη πρώτη ύλης για την παραγωγή οινοπνεύματος.
15. Η παρούσα ανώνυμος συνεταιριστική εταιρεία ιδρύεται με σκοπό την περιέλευση σε αυτήν του διαιρετού ποσοστού ογδόντα επί τοις εκατό 80% της συνολικής περιουσίας του ΑΣΟ όπως προβλέπεται στο άρθρο 20 του Ν. 2538/1997.

VI. Ίδρυση της «Παναγιάλειος ένωση συνεταιρισμών»

Η εκμετάλλευση των σταφιδοπαραγωγών από τους εμπόρους οδήγησε στην ανάγκη δημιουργίας της «Ένωσης Αγροτικών Συνεταιρισμών».

Έτσι το 1935 ιδρύεται από δύο συνεταιρισμούς της Κουνινάς και της Βοστίτσας. Στη συνέχεια άρχισαν να προχωρούν σ' αυτήν και συνεταιρισμοί των άλλων μικρών σταφιδοπαραγωγικών χωριών.

Δυστυχώς δεν μπορέσαμε να βρούμε κανένα ιστορικό κείμενο για την ίδρυση της ένωσης το 1935, μεσολάβησε ο Β΄ Παγκόσμιος πόλεμος και κάποια πυρκαγιά που δεν άφησε τίποτα από τη σύστασή της.

Σήμερα όμως η ένωση στεγάζεται σε ιδιόκτητα κτήρια που καλύπτουν 50 στρέμματα τα κτήρια αυτά βρίσκονται δύο χιλιόμετρα έξω από την πόλη του Αιγίου στην παλαιά εθνική οδό Πατρών - Κορίνθου δίπλα στον ποταμό Σελινούντα.

Τα κτήρια ολοκληρώθηκαν το 1989 και στοίχισαν 2 δισεκατομμύρια δρχ. απασχολεί 59 μόνιμους υπαλλήλους και 150 εργάτες το χρόνο για περιοδική απασχόληση συνήθως από τον Οκτώβριο μέχρι το Μάρτιο.

1. Επωνυμία - Έδρα - Περιφέρεια

Η ένωση Αγροτικών συνεταιρισμών λειτουργεί με την επωνυμία «ΕΝΩΣΗ ΑΓΡΟΤΙΚΩΝ ΣΥΝΕΤΑΙΡΙΣΜΩΝ ΑΙΓΙΑΛΕΙΑΣ ΝΟΜΟΥ ΑΧΑΪΑΣ» ή «ΠΑΝΑΓΙΑΛΕΙΟΣ ΕΝΩΣΗ ΣΥΝΕΤΑΙΡΙΣΜΩΝ» Π.Ε.Σ.

Η έδρα της είναι στο Αίγιο, και μπορεί με απόφαση του διοικητικού συμβουλίου να ιδρύει υποκαταστήματα και πρακτορεία ή να εγκαθιστά αντιπροσωπείες, όπου κρίνει σκόπιμο στο εσωτερικό ή το εξωτερικό.

Η περιφέρεια της ένωσης καταλαμβάνει τα διοικητικά όρια της επαρχίας Αιγιαλείας του Δήμου Ερινεού, της Επαρχίας Πατρών 15 κοινότητες, και 5 κοινότητες της Επαρχίας Καλαβρύτων.

2. Σκοπός και δραστηριότητες της Ένωσης

Ο σκοπός της ένωσης είναι ο συντονισμός και η ενίσχυση του έργου των αγροτικών συνεταιρισμών που είναι μέλη της.

Η ένωση για την εκπλήρωση του σκοπού της σε συνεργασία με τις κεντρικές κλαδικές συνεταιριστικές ενώσεις, τους αρμόδιους κάθε φορά συνεταιριστικούς οργανισμούς και τις υπηρεσίες της ΠΑ.ΣΕ.ΓΕΣ. αναπτύσσει ιδίως τις ακόλουθες δραστηριότητες

α) Παρέχει στα μέλη της κάθε συνδρομή και φροντίζει για τον εφοδιασμό τους με τα αγαθά που είναι απαραίτητα για την πρωτογενή και δευτερογενή παραγωγή τους

β) Φροντίζει για τη διακίνηση, διαφήμιση, και εμπορία των προϊόντων των μελών της μέσα στα γενικά πλαίσια της εμπορίας κάθε προϊόντος.

γ) Φροντίζει για την ίδρυση και λειτουργία κέντρων επαγγελματικής και συνεταιριστικής επιμόρφωσης των μελών της

δ) Οργανώνει και παρέχει στα μέλη της κάθε είδους τεχνική βοήθεια για την διευκόλυνση και βελτίωση της παραγωγής ή της μείωσης του κόστους

ε) Διαδίδει το θεσμό του συνεταιρισμού στο γεωργικό πληθυσμό της περιφέρειας της, φροντίζει για τη μελέτη και τη διερεύνηση συνεταιριστικών και γεωργικών θεμάτων, που ενδιαφέρουν την περιφέρεια της, και διαφωτίζει τα μέλη της και τις αρμόδιες αρχές και

υπηρεσίες και γενικά εφαρμόζει όλα τα νόμιμα μέσα για την ανάπτυξη της συνεταιριστικής συνειδήσεως στους γεωργούς

στ) Συνιστά υπηρεσία λογιστικής εξυπηρέτησης των συνεταιρισμών και φροντίζει για τις νομικές τους υποθέσεις, εφ' όσον ζητηθεί

ζ) Συμβουλεύει και παρέχει κάθε βοήθεια στους συνεταιρισμούς κατά τη σύστασή τους, και σε όλες τις λεπτομέρειες της διαχείρισης και των εργασιών τους. Εκδίδουν σχέδια κανονισμών εργασιών και άλλα έντυπα που περιέχουν οδηγίες

η) Τηρεί και ενημερώνει ειδικούς φακέλους για όλους τους συνεταιρισμούς της περιφέρειας της, σύμφωνα με την παράγραφο 4 του άρθρου 7 του νόμου 1541/1985, και καταρτίζει και τηρεί στατιστικά στοιχεία για τους συνεταιρισμούς της περιφέρειάς της.

θ) Αποκτά και συντηρεί γεωργικές μηχανές και εργαλεία για την εξυπηρέτηση των γεωργικών αναγκών των μελών της

ι) Αναλαμβάνει την προμήθεια στο κράτος ή σε άλλους οργανισμούς και ιδιώτες την προμήθεια των μελών των συνεταιρισμών για λογαριασμό τους

ια) Συνιστά και εκμεταλλεύεται φυτώρια και αγροκήπια

ιβ) Σε εξαιρετικές περιπτώσεις προκειμένου για κάλυψη της δυναμικότητας των συνεταιριστικών εγκαταστάσεων για επίτευξη χαμηλού κόστους ή για Παρασκευή προϊόντων ορισμένων ποιότητας ή εξυπηρέτησης κατηγορίας πελατών μπορεί να δεχεται σε συνεργασία με μη μέλη έως και μεμονωμένους παραγωγούς, να προβαίνει μετά από

ειδική απόφαση της Γενικής συνέλευσης και σε επεξεργασία και διαχείριση προϊόντων για λογαριασμό του Νομικού Προσώπου της Ένωσης μέχρι ποσοστού επί της συνολικής δυναμικότητας των συνεταιριστικών εγκαταστάσεων εφόσον η παραγωγή των μελών δεν καλύπτει τις ανωτέρω ανάγκες.

ιγ) Για την πληρέστερη αξιοποίηση των εργοστασίων και εν γένει εγκαταστάσεων της ένωσης επιτρέπεται η επεξεργασία σε αυτά, προϊόντων τρίτων μετά από απόφαση του διοικητικού συμβουλίου που καθορίζει το καταβλητέο δικαίωμα.

Για την πληρέστερη εκπλήρωση των σκοπών της η ένωση:

α) Αποτελεί μέλος της πανελλήνιας συνομοσπονδίας ενώσεων αγροτικών συνεταιρισμών (ΠΑΣΕΓΕΣΟ)

β) Μπορεί ύστερα από ειδική κατά περίπτωση απόφαση της γενικής συνέλευσης:

- Να συμπράττει με άλλες ενώσεις για τη σύσταση κεντρικών κλαδικών συνεταιριστικών ενώσεων και συνεταιριστικών οργανισμών ή να μετέχει στις οργανώσεις αυτές
- Να συμπράττει σε κοινές επιχειρήσεις με καταναλωτικούς συνεταιρισμούς νομικά πρόσωπα του δημοσίου τομέα με κοινωνικές οργανισμούς συνεταιριστικές οργανώσεις άλλων χωρών και επιχειρήσεις οργανισμών τοπικής αυτοδιοίκησης.

3. Τομείς δραστηριότητας

Οι τομείς δραστηριότητας της ΠΕΣ είναι οι εξής:

α) Εμπορία ανεπεξέργαστων αγροτικών προϊόντων, συγκέντρωση - διάθεση

β) Προμηθευτικές εργασίες:

I) Κίνηση ειδών πρατηρίου

II) Εργασίες πρατηρίου τροφίμων (super market)

γ) Συγκέντρωση - επεξεργασία και από κοινού διαχείριση γεωργικών προϊόντων α) σταφίδα β) ελαιόλαδο

4. Συγκέντρωση - επεξεργασία και από κοινού διαχείριση γεωργικών προϊόντων

Ο βασικότερος τομέας δραστηριότητας της ΠΕΣ είναι η συγκέντρωση και επεξεργασία της μαύρης σταφίδας.

Η Αιγιώτικη σταφίδα, διατηρεί έως και σήμερα τη φράγκικη ονομασία και γράφεται «Μάρκα Βοστίτσα» για να ξεχωρίζει από τις σταφίδες των άλλων περιοχών όπως Πάτρας, Πύργου, Ζακύνθου κ.α.

Ανάλογα με τον τρόπο της αποξήρανσης έχουμε τρεις κατηγορίες:

1. Σκιά (Skade) αποξήρανση σε σκιά
2. Ηλίου εκλεκτή (select sun) αποξηραμένη στον ήλιο με αυστηρή επιλογή
3. Τρεχούμενα (regular) αποξήρανση στον ήλιο.

Η ένωση λειτουργεί και ως όργανο αποδεματοποίησης, σε αυτή γίνεται η συγκέντρωση όλης της παραγωγής. Από τη συγκεντρωθείσα ποσότητα δίνεται κάποιο μέρος στον «Παρθενών Α.Ε.» στο ιδιωτικό εργοστάσιο επεξεργασίας σταφίδας του Κ. Κουνινιώτη που βρίσκεται στο Αίγιο.

Ο παραγωγός εκτός από τις τρεις κατηγορίες σταφίδας που μπορεί να παραδώσει, θα πρέπει να παραδώσει και το 6% της συνολικής του παραγωγής, σε απορρίμματα για τη διασφάλιση της ποιότητας.

Η βιομηχανία, και κατά συνέπεια και το συσκευαστήριο της Ένωσης παραδίδει το 17,64% της παραγωγής του για οινοποίηση.

Η σταφίδα την οποία συγκεντρώνει και επεξεργάζεται η ένωση είναι το 70% της παραγωγής και καλύπτει κυρίως την εξωτερική αγορά. Η ένωση έχει αποκτήσει παράδοση 30 χρόνων με αγορές της Ευρώπης. Έτσι το 80% της παραγωγής πηγαίνει στην Αγγλία, το 15% στην Ολλανδία, και 5% στη Γερμανία.

VII. Ίδρυση «Παρθενών Α.Ε.»

Η εταιρεία Παρθενών Α.Ε. ιδρύθηκε το 1876 από τον Αναγνώστη Κουνινιώτη από την Αράχωβα Αιγίου. Η εταιρεία αυτή είναι εμπορική απασχολούμενη με την επεξεργασία και το εμπόριο της μαύρης και ξανθιάς (σουλτανίνας) σταφίδας.

Το 1958 άρχισε να ασχολείται με την επεξεργασία και τυποποίηση σουλτανίνας στο Κιάτο Κορινθίας.

Το 1974 εγκαινιάζεται στο Αίγιο το μεγαλύτερο εργοστάσιο στο είδος σε οικοπεδική έκταση 60 στρεμμάτων και κτιριακές εγκαταστάσεις 14 στρεμμάτων.

Σήμερα διαθέτει 3 εργοστάσια ένα στο Αίγιο και ένα στην Πάτρα που ασχολούνται με την Μαύρη σταφίδα, και ένα στο Κιάτο που ασχολείται με τη σουλτανίνα.

Παρουσιάζει συνεχώς ανοδική πορεία, και οι εξαγωγές της καλύπτουν όλη την Ευρώπη και κατ' επέκταση Αμερική, Καναδά, Αυστραλία, Ν. Ζηλανδία και Ιαπωνία.

Το σύνολο των εξαγωγών σε σουλτανίνα και μαύρη σταφίδα ανέρχεται σε 44.000 τόνους εκ των οποίων 30.000 τόννοι είναι σουλτανίνα και 14000 τόννοι είναι μαύρη σταφίδα.

Τα τελευταία δύο χρόνια άρχισε να δραστηριοποιείται και στην εσωτερική αγορά. Το ποσοστό συμμετοχής της στις εξαγωγές είναι το 30% και το υπόλοιπο 70% το έχει η «ΠΕΣ».

Επειδή είναι κυρίως εξαγωγική εταιρεία η διαφήμιση που κάνει για την προώθηση των προϊόντων της αφορά την εξωτερική αγορά και γίνεται κυρίως με τη συμμετοχή της σε διεθνείς εκθέσεις τροφίμων και ποτών.

ΚΕΦΑΛΑΙΟ ΤΡΙΤΟ

ΣΤΑΔΙΑ ΕΜΠΟΡΙΑΣ ΤΗΣ ΣΤΑΦΙΔΑΣ

1. Συγκέντρωση

Ο παραγόμενος σταφιδόκαρπος προσφέρεται στον ΑΣΟ και στην Ελεύθερη αγορά από τους παραγωγούς, και με τιμές ελεύθερες ή παρεμβάσεως, οι τιμές αυτές είναι από πριν καθορισμένες (τιμές ασφαλείας). Ο ΑΣΟ εκτός από την εμπορεύσιμη σταφίδα που συγκεντρώνει και διαχειρίζεται, συγκεντρώνει και μια εμπορεύσιμη (βιομηχανική) σταφίδα, που η παράδοσή της στον ΑΣΟ είναι από το νόμο επιβεβλημένη.

Η τιμή εξαγωγής της βιομηχανικής σταφίδας είναι χαμηλότερη από της εμπορεύσιμης και δεν προορίζεται για το εμπόριο (επεξεργασία και παραγωγή οινοπνεύματος κτλ).

Προέρχεται δε από:

α) τους παραγωγούς με ποιοτική διαλογή σε τιμή εξαγωγής βιομηχανικής σταφίδας, και που το ελάχιστο ποσοστό της καθορίζεται επί της παραγωγής κάθε παραγωγού, ανάλογα με τον τόπο παραγωγής της σταφίδας.

β) τους εμπόρους - εξαγωγής τα απορρίμματα που προκύπτουν από την επεξεργασία της σταφίδας στα εργοστάσια και που τα υποχρεωτικά ελάχιστα τους καθώς και η τιμή εξαγωγής τους καθορίζονται επί της ποσότητας που διατίθεται συσκευασμένη, είτε για εξαγωγή, είτε για εσωτερική κατανάλωση.

Η ποσότητα της κορινθιακής σταφίδας που συγκεντρώνεται από τον ΑΣΟ τοποθετείται στις αποθήκες ή κέντρα παραλαβής που βρίσκονται

Η εξέλιξη και οι προοπτικές της καλλιέργειας και εμπορίας της σταφίδας στο νομό Αχαΐας

στις καλλιεργούμενες με κορινθιακή σταφίδα εκτάσεις, ώστε να εξυπηρετούν πλήρως τις ανάγκες της συγκέντρωσης.



Γράβαλος για το καθάρισμα της σταφίδας στο αλώνι (Φωτογραφικό Αρχείο Μουσείου Μπενάκη).

2. Συνθήκες που πρέπει να εκπληρεί ένα εργοστάσιο για να προσδώσει στη σταφίδα υψηλό βαθμό επεξεργασίας

Κάθε σταφιδοεργαστάσιο που λειτουργεί θα πρέπει:

1. Να διαθέτει σύγχρονο μηχανολογικό εξοπλισμό σε κατάλληλη διάταξη και σε αρμονική λειτουργία σχετικά με το βαθμό αποδόσεως
2. Να διαθέτει το μέγιστο δυνατό βαθμό αυτοματισμού, για τη μείωση του επεξεργασιακού κόστους και για την εξασφάλιση λειτουργικότητας με το ελάχιστο δυνατό εργατικό βαθμό
3. Να διαθέτει ελαφρά, υγιεινή και οικονομική κατασκευή
4. Να διαθέτει άφθονο, καθαρό και υγιεινό νερό για το πλύσιμο της σταφίδας και των χώρων του
5. Να διαθέτει συγκοινωνιακή προσπέλαση και χώρους για εύχερη διακίνηση των μεταφορικών μέσων ως και επαρκείς αποθηκευτικούς χώρους
6. Να διαθέτει ευελιξία στη νέα τεχνολογία και ανάλογο βαθμό προσαρμογής στην τεχνική
7. Να διαθέτει ίδια απεντομωτήρια
8. Να διαθέτει μέγεθος μέσα στα όρια της οικονομικότητας

3. Τυποποίηση

Η τυποποίηση των προϊόντων καθιστά εύκολη την εμπορική συναλλαγή, προάγει την εμπιστοσύνη του καταναλωτικού κοινού, εγγυάται μόνιμη ποιότητα. Ακόμη αποτελεί την υποδομή και το βάθρο της οικονομικής ευημερίας της Γεωργικής και βιομηχανικής παραγωγής.

Ο αυξανόμενος ρυθμός στον Διεθνή εμπορικό στίβο επιβάλλει την ανάγκη της τυποποίησης, γιατί μόνο έτσι παρέχεται η δυνατότητα στον καταναλωτή να κάνει επιλογή της καλύτερης ποιότητας προϊόντων, και έλεγχο της ποιότητας αυτών.

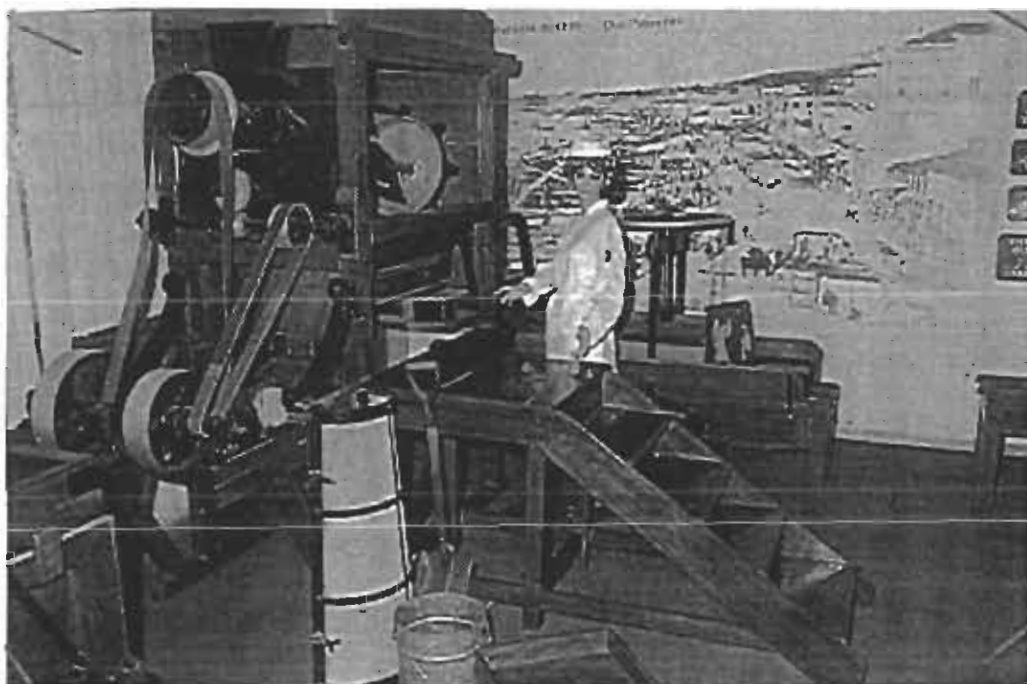
Μόνο με την τυποποίηση είναι δυνατόν Παραγωγός - Έμπορος - Καταναλωτής αγ μιλούν ταυτόχρονα την ίδια γλώσσα σε οποιοδήποτε χώρο, και να γνωρίζουν απόλυτα, ο πρώτος τι πρέπει να παράγει ο δεύτερος τι πρέπει να εμπορεύεται και ο τρίτος τι πρέπει να καταναλώνει.



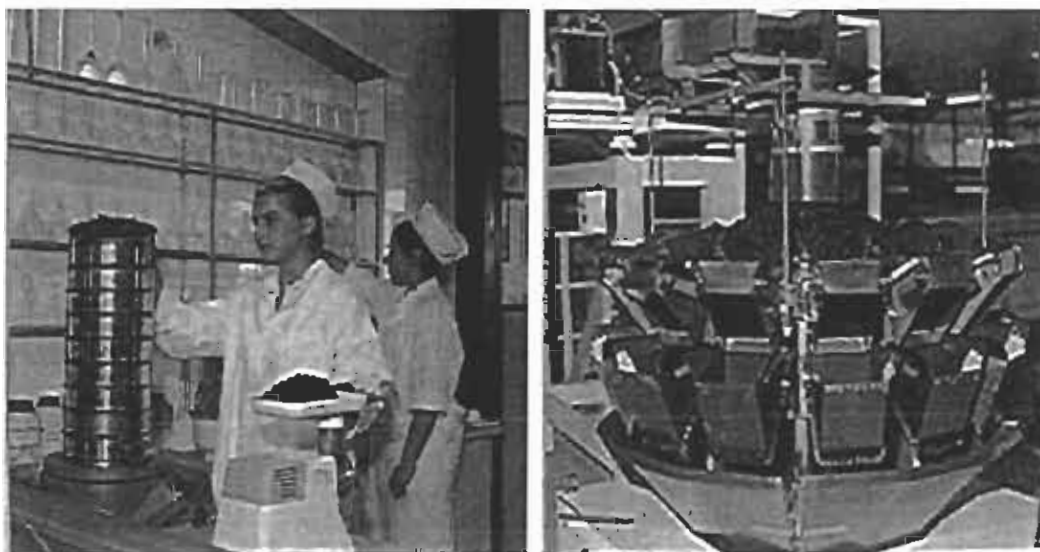
Τυποποίηση προϊόντος



Τυποποίηση προϊόντος



Παλιό μηχάνημα επεξεργασίας σταφίδας



Καθαρή σταφίδα έτοιμη για τυποποίηση

3.1. Ποιοτικές περιφέρειες - ποιότητα σταφιδόκαρπου

Ο σταφιδόκαρπος θεωρείται εμπορεύσιμος όταν:

- α) Είναι καλά αποξηραμένος
- β) Δεν είναι βεβλαμμένος

Αυτό σημαίνει ότι ο σταφιδόκαρπος δεν πρέπει να έχει αλλοίωση των μορφολογικών και τεχνολογικών χαρακτήρων του.

Μερικές τέτοιες αλλοιώσεις είναι:

I. Μορφολογικές αλλοιώσεις: Ράγες με επιδερμίδα τραυματισμένη ή κομμένη

- Ράγες λιωμένες
- Ράγες τεμαχισμένες
- Ράγιες σάπιες

- Ράγες φαγωμένες από έντομα
- Ράγες βεβλαμμένες από ενδεμίδα
- Ράγες άσαρκες

II. Τεχνολογικές αλλοιώσεις:

Οσμή: Όξινος

Γεύση: Όξινος, πικρή, καραμελοποιημένη, εκσάρχωση

γ) Έχει υποστεί επαρκώς την οριζόμενη ποιοτική διαλογή

δ) Είναι επαρκώς καθορισμένος με οποιοδήποτε μέσο (μηχανικό ή χειροδιαλογή)

Απόλυτα καθαρός είναι ο σταφιδόκαρπος που δεν περιέχει άλλη ύλη εκτός από τις Ράγες με τους μίσχους. Πολύ καθαρός είναι ο σταφιδόκαρπος που περιέχει λίγες ύλες από τη σταφιδάμπελο. Εκτός μεμονωμένων περιπτώσεων ο παραγωγικός σταφιδόκαρπος είναι καθαρός.

Αν ο σταφιδόκαρπος εκτός από τις ύλες από την σταφιδάμπελο περιέχει και χαλίκια, χώματα κ.α. θεωρείται νοθευμένος.

Όταν θα αναφερόμαστε στην καθαριότητα του σταφιδόκαρπου ως προς ύλες σταφιδάμπελου, οι ύλες αυτές λέγονται «ζένες».

ε) Κοσκινιζόμενος με συρμάτινα κόσκινα εξ αλλήλων διατεταγμένων του ανωτέρου έχοντας διάμετρο οπής 8μμ και του κατωτέρου οπής 4μμ στο μεν ανώτερο κόσκινο να μην παραμένουν ράγες σε ποσοστό ανώτερο του 6% κατά βάρος, στο δε κατώτερο κόσκινο να μην

διέρχονται ράγες σε ποσοστό πάνω του 2% κατά βάρος προκειμένου περί σταφιδόκαρπου όλων των περιφερειών, πλην Αιγιαλείας, Κορινθίας, νήσων, για το οποίο το ποσοστό 2% μπορεί να ανέρχεται μέχρι 4% κατά βάρος.

Στην πράξη δεν υφίσταται πρόβλημα για τις ράγες διαμέτρου κάτω των 5μμ για το ποσοστό αυτών κυμαίνεται από 0,2-0,8% δηλαδή είναι πολύ κάτω του τέθεντος ορίου.

στ) Το ποσοστό της περιερχόμενης υγρασίας που δεν μπορεί σε καμία περίπτωση να υπερβεί το 16%, προσδιορίζεται βάσει μεθόδων που καθορίζεται κατά τους κανόνες της επιστήμης με απόφαση του ανώτατου χημικού συμβουλίου.

Ο Σταφιδόκαρπος για να έχει τις ιδιότητες της καλής σταφίδας θα πρέπει να περιέχει μια υγρασία κυμαινόμενη από 15% έως 15%. Σταφιδόκαρπος με υγρασία κάτω του 15% συντηρείται καλά στις αποθήκες.

3.1.2. Ο σταφιδόκαρπος για να θεωρηθεί εξαγωγίμος πρέπει

α) Να μην περιέχει σε αναλογία μεγαλύτερη από 1% ράγες διερχόμενες από κόσκινο 8μμ (χονδράδες). Αυτό σημαίνει ότι κατά την επεξεργασία πρέπει να αποβληθεί το τυχόν υπάρχον και πλέον ποσοστό.

β) Να μην περιέχει, προκειμένου για σταφιδόκαρπο περιφερειών Αιγιαλείας, Κορινθίας, Νήσων, σε αναλογία πάνω του 1,5% κατά βάρος,

προκειμένου δε για σταφιδόκαρπο των άλλων περιφερειών σε αναλογία πάνω από 1,4% κατά βάρος, ράγες διερχόμενες από κόσκινο Νο 24 (τρύπα 4-5mm) υιλί.

Άρα κατά την επεξεργασία πρέπει να αναβληθεί τουλάχιστον το πλεονάζον ποσοστό.

γ) Για να μην περιέχει κότσαλα, αναφίδες, σε ποσοστό πάνω από 0,1% κατά βάρος και να είναι τέλεια καθαρισμένες από όλες τις ξένες ύλεις (χώματα, χαλίκια κτλ). Άρα κατά την επεξεργασία θα πρέπει να βγουν όλες οι ξένες ύλες και τα κότσαλα

δ) Να του έχει γίνει απεντόμωση, στα απεντομωτήρια με βρωμιούχο μεθύλιο.

3.1.3. Τοπωνυμίες

Από το 1977 βάσει νόμου, ο σταφιδικός χώρος έχει χωριστεί σε δύο περιοχές την περιοχή «Α» και την περιοχή «Β». Η περιοχή «Α» περιλαμβάνει την επαρχία Αιγιαλείας, το δήμο Ερρινέου, Κραλίδος και Φελλός του νομού Αχαΐας, και το νομό Κορινθίας.

Η περιοχή «Β» περιλαμβάνει τον υπόλοιπο Ν. Αχαΐας και τους νομούς Ζακύνθου, Κεφαλληνίας, Λευκάδος, Ηλείας και Μεσσηνίας.

Εκτός αυτών έχουμε και τα εξής τοπωνυμικά σήματα:

α) VOSTIZZA Για τη σταφίδα Αιγιαλείας και των Δήμων Ερρινεού, Κραλίδος και Φελλός

β) GULF Για το νομό Κορινθίας

- γ) ΖΑΝΤΕ Για τη σταφίδα Κεφαλληνίας
- δ) CΕΡΑΛΟΝΙΑ Για τη σταφίδα Κεφαλληνίας
- ε) ΑΜΑΛΙΑΣ Για τη σταφίδα Αμαλιάδας
- στ) ΡΥΡΓΟΣ Για τη σταφίδα του Πύργου
- ζ) ΡΑΤΡΑΣ Για τη σταφίδα της Πάτρας
- η) ΚΑΛΑΜΑΤΑ Για τη σταφίδα της Καλαμάτας.

Για κάθε έναν από τους παραπάνω εμπορικούς τοπωνυμικούς τύπους σταφίδας, εκτός από τον ποιοτικό διαχωρισμό τους, υπάρχουν και οι εξής τρεις ποιοτικές διαβαθμίσεις «EXTRA CHOICEST», «CHOICEST», «CHOICE».

3.2. Ποιοτικά χαρακτηριστικά - Ποιοτικές κατηγορίες

3.2.1. Ποιοτικά χαρακτηριστικά

Τα ποιοτικά χαρακτηριστικά του παραγωγικού σταφιδόκαρπου είναι:

- α) το χρώμα
- β) η υγρασία
- γ) οι ανδρομερές ξένες ύλες
- δ) οι εγγίγαρτες ράγες
- ε) οι ερυθρές ράγες
- στ) οι ισχνέα ράγες
- ζ) οι βόστρυχοι

η) οι βεβλαμμένες ράγες

Τα μεγέθη των παραπάνω κριτηρίων για κάθε ποιοτική κατηγορία, έχουν ως εξής:

Ποιοτικές κατηγορίες

Ποιοτικοί χαρακτήρες	Extra choicest	Choicest	Choice
α) Χρώμα	Βαθύ κυανό - μαύρο	μπλέμαυρο	ερυθρόμαυρο
β) Περιεκτικότητα σε υγρασία κατά ανώτατο όριο επί %	16%	16%	16%
γ) Κατά κατώτατο όριο επί %	13%	13%	13%
δ) Ξένες ύλες (πέτρες, μεταλλικά και γυάλινα θραύσματα)	0	0	0
ε) Ξένες ύλες μη ορατά αντικείμενα επί % του βάρους	0,01	0,01	0,01
στ) Ακίνδυνα ορατά ξένα αντικείμενα φυσικής προέλευσης (ανά 100 καρπούς)	0,01 κατά ανώτερο όριο	0,05 κατά ανώτερο όριο	0,1 κατά ανώτερο όριο
ζ) Τεμάχια βαστρύχων ανά 2,5 χ/μα καρπού	όριο	όριο	όριο
η) Σταφίδες ιχνεά (κατ-αριθμό %)	0,1	0,7 κατά ανώτατο όριο	1,5 κατά ανώτατο όριο
θ) Σταφίδες ερυθρωπές (κατ. Αριθμό %)	10 κατά ανώτατο όριο	15 κατά ανώτατο όριο	20 κατά ανώτατο όριο
ι) Σταφίδες ελαττωματικές %	0,5 κατά ανώτατο όριο	2 κατά ανώτατο όριο	3 κατά ανώτατο όριο
κ) Σταφίδες χονδρές	0,5 κατά ανώτατο όριο	1 κατά ανώτατο όριο	1 κατά ανώτατο όριο
λ) Σταφίδες μιλές %	2 κατά ανώτατο όριο	2 κατά ανώτατο όριο	2 κατά ανώτατο όριο
μ) Σταφίδες με ποδίσκους επί %	2 κατά ανώτατο όριο	3 κατά ανώτατο όριο	3 κατά ανώτατο όριο

Σε εξαιρετικές περιπτώσεις οι αρμόδιες αρχές μπορούν να θεωρήσουν το προϊόν απαλλαγμένο από πέτρες, αν βρεθεί τουλάχιστον 1 πέτρα ανά παρτίδα.

Πέρα από την παραπάνω ποιοτική κατάταξη έχουμε και μια διαίρεση ανάλογη με το μέγεθος των ραγών.

Τα μεγέθη αυτά είναι:

BOLD ρώγες 8,5mm έως 7mm

MEDIUM ρώγες 8,5mm έως 6mm

SMALL ρώγες 7 mm έως 4,5 mm

Οι ράγες διαμέτρου 8mm και των 4mm μεχρι αυτό το σημείο έχουν εξετασθεί όλα τα στοιχεία τους εκτός από το χρώμα, εγγίγαρτες, ράγες, ερυθρές ράγες, ισχνέα ράγες.

α) Ερυθρές ράγες

Το ποσοστό των ερυθρών ραγών είναι βασικά υψηλό και κυμαίνεται από 8 -40%. Ποσοστό ερυθρών ραγών κυμαινόμενο από 0-8% δεν αλλοιώνει τη βασική χρωματική κατηγορία του οφθαλμού σε απλή παρατήρηση.

Ποσοστό κυμαινόμενο από 8-16%, αλλοιώνει την χρωματική κατηγορία και συλλαμβάνονται εύκολα από τον οφθαλμό με απλή παρατήρηση. Ο εμπειρικός στην περίπτωση αυτή λέει «έχει πολλά κόκκινα». Ποσοστό κυμαινόμενο από 24-30% αλλοιώνει βασικά τη χρωματική κατηγορία. Ο εμπειρικός λέγει «έχει πάρα πολλά κόκκινα». Ποσοστό άνω του 32% μεταβάλλει τη χρωματική κατηγορία. Το ποσοστό των ερυθρών είναι υπερβολικό.

β) Το χρώμα

Το χρώμα της κορινθιακής σταφίδας είναι το φυσικό της ομωνύμου ποικιλίας αμέλου, που ορίζεται σαν μαύρο. Πρέπει να τονισθεί ότι το χρώμα του σταφιδόκαρπου δεν είναι αυστηρά τυπικό μελανό ή βαθύ κυανόν κατά τα πρότυπα της διεθνούς χρωματολογίας αλλά το βιολογικό μέλαν ή βαθύ κυανούν εμφανιζόμενο χρωματικά, σαν ορώντα οφθαλμό σαν μελανέρυρο ή ερυθρομέλον.

γ) Εγγίγαρτες ράγες

Το ποσοστό των εγγίγαρτων ραγών είναι πολύ χαμηλό. Ευρισκόμενο μέσα σε φυσιολογικά όρια. Αφορά ράγες διαμέτρου πάνω από 8mm, δηλαδή χονδράδες. Τα ποσοστά κατά την έρευνα ήταν 0,5-5%.

δ) Ισχνές ράγες:

Το ποσοστό των ισχνών ραγών επιδρά δυσμενής στην ποιότητα σε ότι αφορά την ισχύτητα ραγών μεγάλης διαμέτρου, δηλαδή όταν αφορά Γουλά - Γουλομέτρια, γιατί οι ράγες αυτές, κατά την επεξεργασία δεν δύνανται να απομακρυνθούν με τις απορροφητικές μηχανές. Το ποσοστό των ισχνών ραγών στο σύνολο κυμαίνεται από 3,8% έως 11%. Το έμπειρο μάτι του παραλήπτη αμέσως μπορεί να συλλάβει τις άσαρκες ισχνές ράγες, και να τις βαθμολογήσει ως το ποσοστό.

3.2.2. Ποιοτικές κατηγορίες

Ο εμπορεύσιμος σταφιδόκαρπος κατατάσσεται ανάλογα με το μέγεθος των θετικών και αρνητικών ποιοτικών σταθερών σε μία από τις κατώτερες ποιοτικές κατηγορίες.

- α) Ποιοτική κατηγορία σκιάς
- β) Ποιοτική κατηγορία Ηλίου Εκλεκτή
- γ) Ποιοτική κατηγορία τρεχούμενων

Τα χαρακτηριστικά στοιχεία βάση των οποίων γίνεται η ποιοτική κλιμάκωση κάθε μιας των προαναφερθέντων ποιοτικών διαβαθμίσεων είναι:

α) Για την ποιοτική κατηγορία σκιάς:

Χρώμα: βαθύ κυανούν ή βαθύ μέλαν

Καθαρότης: απόλυτη

Αφή: μαλακή

Υγρασία: 15-16%

Ράγες ερυθρες: μέχρι 8%

Ράγες ισχνέα: ελάχιστες

Ελαστικότητα: σημαντική

β) Ποιοτική κατηγορία Ηλίου Εκλεκτής:

Χρώμα: Μέλαν - μελανόρυθρο

Καθαρότης: απολύτως καθαρός

Αφή: μαλακή

Υγρασία: 14-16%

Ράγες ερυθρές: έως 16%

Ράγες ισχνέα: ελάχιστες

Ελαστικότητα: ικανοποιητική

Η διαφορά μεταξύ αυτών των ποιοτικών κατηγοριών είναι το χρώμα, η αφή και η ελαστικότητα. Πρόκειται δηλαδή για την ίδια πρώτη ύλη αποξηρανθείσα όμως στη σκιά ή στον ήλιο.

γ) Ποιοτική κατηγορία τρεχούμενα:

Χρώμα: Μαυρέρυθρο - Ερυθρόμαυρο

Καθαρότης: Καθαρός (πρακτικός καθαρός)

Αφή: Τραχεία

Υγρασία: 13-16%

Ράγες ερυθρές: άνω του 16%

Ράγες ισχνέα: λίγες

Ράγες βεβλαμμένες: έως 2%

Ελαστικότητα: ασήμαντη

ΚΕΦΑΛΑΙΟ ΤΕΤΑΡΤΟ
ΕΜΠΟΡΙΟ - ΕΞΑΓΩΓΗ ΣΤΑΦΙΔΑΣ

1. Τιμές και εμπόριο σταφίδας

Αν θεωρήσουμε αφετηρία το έτος 1851, μπορούμε να διακρίνουμε τέσσερις περιόδους κίνησης τιμών:

α) Από το 1851-1864

β) Από το 1865-1875

γ) Από το 1876-1886

δ) Από το 1887-1897

Αν από την πρώτη περίοδο παραβλέγουμε τα χρόνια των εκτάκτων συνθηκών που υφίσταται ως το 1857, οι τιμές για την υπόλοιπη περίοδο κινούνται με ελαφρές διακυμάνσεις καθοδικά.

Οι υψηλότερες μέσες τιμές αυτής της περιόδου διαμορφώνονται το 1860 και 1861 σε 178 δρχ. και 188 το ενετικό χιλιόλιτρο αντίστοιχα.

Η ένταση της εξωτερικής ζήτησης του 1860 όπως εκφράζεται με την πτώση του αγγλικού δασμού εισαγωγής, θα εξουδετερώσει τις συνέπειες της σχετικής υπερπαραγωγής του έτους αυτού σε σύγκριση με το προηγούμενο, και η τιμή θα ανέλθει αισθητά. Την επόμενη χρονιά η ένταση της ζήτησης αλλά και η μειωμένη παραγωγή θα ωθήσουν ακόμη πιο ψηλά τις τιμές.

Την περίοδο 1860-1864 οι τιμές πώλησης της σταφίδας του κτήματος των Πατέρων της Μονής Ταξιαρχών στη θέση Άκολη Αιγίου δείχνουν ότι διαμορφώνονται υψηλότερα από τις μέρες για το σύνολο της χώρας κατά 56 δρχ. το χιλιόλιτρο κατά μέσο όρο κάθε χρόνο.

Τη δεύτερη περίοδο 1865-1875 οι μέσες τιμές για το σύνολο της χώρας κινούνται ανοδικά. Ο μέσος ετήσιος αριθμός αύξησης της τιμής της σταφίδας είναι αρκετά υψηλός 4,33%, ενώ η πιο δραματική μείωση συντελείται το 1868 όταν ο δείκτης τιμών κατεβαίνει στις 69 εκατοστιαίες μονάδες. Τέτοιες πτώσεις είναι χαρακτηριστικές της ευπάθειας του προϊόντος και έχουν πολύ σημαντικές οικονομικές και κοινωνικές μεταπτώσεις.

Τα στοιχεία που διαθέτουμε για την επαρχία Αιγιάλειας αν και καλύπτουν ορισμένα έτη της προηγούμενης περιόδου δείχνουν ότι οι μέσες τιμές που διαμορφώνονται για την τελευταία είναι αρκετά υψηλότερες από τις αντίστοιχες συνολικά.

Έτσι το 1871 οι τιμές που απολαμβάνει ο σταφιδόκαρπος Αιγιαλείας, υπερβαίνουν κατά 57 δραχμές τις μέσες συνολικές, το 1872 κατά 96 δρχ. και το 1874 κατά 20 δρχ.

Οι υψηλές τιμές που απολαμβάνει ο σταφιδόκαρπος της Ιεράς Μονής Ταζιαρχών (πατερικό κτήμα Άκολης) είναι ακόμη πιο δραματικές.

Για τα ίδια έτη υπερβαίνουν τις μέσες τιμές της Αιγιάλειας κατά 33 δραχμές 30 και 175 αντίστοιχα. Αν την περίοδο 1850-1864 οι τιμές της πρώτης ποιότητας Αιγίου υπερβαίνουν τις αντίστοιχες μέσες για το σύνολο της χώρας και 56 δρχ. το χιλιόλιτρο κατά μέσο όρο το χρόνο. Την περίοδο 1868-1872 οι τιμές ανεβαίνουν ακόμη περισσότερο και η υπέρβαση κατά μέσο όρο το χρόνο ανέρχεται σε 132 δρχ. το χιλιόλιτρο.

Αν και δεν διαθέτουμε συνολικά στοιχεία για τις μέσες τιμές που διαμορφώνονται στην επαρχία Αιγιαλείας την προηγούμενη περίοδο

γίνεται αντιληπτό ότι η περιοχή συγκλονίζεται από μια έξαρση τιμών σταφίδας που δεν μπορεί παρά να έχει επιπτώσεις στην πορεία του οικονομικού και κοινωνικού γίνεσθαι του μικροχώρου, και κυρίως στο χώρο των εμπορικών δομών και του υποδείγματος των εμπορικών τάξεων.

Στην Τρίτη περίοδο 1875-1886, οι τιμές έχουν ήδη διαμορφωθεί σε υψηλά επίπεδα, αλλά έχουμε αναλασσόμενες φάσεις κάμψης και αύξησης τους, που συνδέονται με τις κυκλικές αποκλίσεις τόσο της παραγωγής όσο και της διεθνούς ζήτησης.

Την περίοδο 1876-1878 έχουμε μεγάλη μείωση τιμών όλων των κατηγοριών, τόσο για την Πάτρα όσο και για τον Πύργο, ενώ την περίοδο 1878-1883 οι τιμές βελτιώνονται αισθητά για να κάμγουν την περίοδο 1883-1885 με εξαίρεση τις τιμές τέλους περιόδου.

Την τελευταία περίοδο 1887-1897 παρατηρούμε ότι πρόκειται για μια περίοδο δραματικής πτώσης τιμών. Ο μέσος ετήσιος ρυθμός μείωσης της τιμής την σταφίδας ανέρχεται σε 3%. Ειδικότερα το 1895 ήταν μια μαύρη χρονιά, που είδε τις τιμές να κατακυλούν στο έσχατο σκαλοπάτι.

Αν ληφθεί βέβαια υπόψη η υπερτίμηση του ξένου νομίσματος, ο μέσος ετήσιος ρυθμός μείωσης της τιμής της σταφίδας είναι χαμηλότερος ανερχόμενος σε 0,7%.

Μέσες τιμές σταφίδας για το σύνολό της χώρας 1887-1897

ΕΤΟΣ	ΤΙΜΗ ΣΕ ΦΡΑΓΚΑ	ΜΕΤΑΒΟΛΗ (δείκτης)	ΤΙΜΗ ΣΕ ΔΡΑΧΜΕΣ
1887	201,85	100,00	254,94
1888	160,00	79,27	203,20
1889	159,10	78,82	193,69
1890	154,34	76,46	190,61
1891	186,73	92,30	242,28
1892	154,58	76,58	221,82
1893	149,84	74,23	239,74
1894	82,82	41,03	144,94
1895	61,08	30,26	111,94
1896	102,62	50,84	178,30
1897	141,03	69,86	236,23

Πηγή: Γ. Κατσελίδης, Β. Σιμωνίδης

ΜΕΣΕΣ ΤΙΜΕΣ ΤΗΝ ΑΙΓΙΑΛΕΙΑ 1866-1888

ΕΤΟΣ	ΤΙΜΗ ΣΕ ΔΙΣΤΗΛΑ ΤΑΛΙΡΑ	ΕΤΟΣ	ΤΙΜΗ ΣΕ ΔΡΑΧΜΕΣ
1866	50,0	1884	270
1868	55,0	1885	260
1869	45,0	1886	250
1871	42,5	1887	270
1872	50,0	1888	260
1874	47,5	-	

Πηγή: Οικονομική επιθεώρηση, τοπική εφημερίδα ΝΕΜΕΣ & ΙΑΕΤΕ

2. Εξαγωγές σταφίδας από την Αιγιάλεια 1873-1881

Ύστερα από την επέκταση της σταφιδοκαλλιέργειας το 1837, και η μεγάλη αξία που παίρνει η σταφίδα την περίοδο 1868-1872 το λιμάνι του ΑΙΓΙΟΥ αναπτύσσεται σ' ένα βαθμό ως αυτοδύναμο εξαγωγικό κέντρο, χωρίς όμως να αποκτήσει ποτέ την εμπορική εμβέλεια του λιμανιού της Πάτρας.

Από εδώ εξάγεται τώρα το μεγαλύτερο μέρος του σταφιδοκάρπου της Αιγιάλειας, καθώς και το τμήμα της παραγωγής γειτονικών περιοχών. Την περίοδο αυτή αποτελεί το τέταρτο εξαγωγικό κέντρο σταφίδας μετά την Πάτρα, το Κατάκωλο και τη Ζάκυνθο. Συγκεντρώνοντας πληροφορίες από διάφορες πηγές παρατηρούμε ότι τη διετία 1870-1880 η εξαγωγική κίνηση εμφανίζει ανοδική τάση.

Η σχετική θέση του Αιγίου ως εξαγωγικού κέντρου σταφίδας αναφορικά με την Πάτρα. Το Κατάκωλο και τη Ζάκυνθο συνδέεται με την ένταση της σταφιδοκαλλιέργειας στο εσωτερικό της επαρχίας, με την απόσπαση των γύρω τοπικών αγορών από την εμπορική επιρροή της Πάτρας και με το υπόδειγμα εξωτερικής ζήτησης που διαμορφώνεται κάθε φορά. Έτσι την περίοδο 1878 - 1888, η Γαλλική ζήτηση θα ενισχύσει τις εξαγωγές από το κατάκωλο και τα λιμάνια της Μεσσηνίας. Ενώ στις αρχές του αιώνα οι εξαγωγές του Αιγίου θα ξεπεράσουν τις αντίστοιχες των λοιπών λιμανιών, εκτός της Πάτρας, αν και η διαφορά της τελευταίας με το Αίγιο μειώνεται με την παρέλευση του χρόνου.

Η μελέτη των συνολικών ποσοτήτων εξαγωγής από κάθε λιμάνι δεν μπορεί, από μόνη της, να αποκαλύψει τις διαφορετικές ταχύτητες

Η εξέλιξη και οι προοπτικές της καλλιέργειας και εμπορίας της σταφίδας στο νομό Αχαΐας

εμπορικής ανάπτυξης, αν δεν υπολογιστεί το ποσοστό των συνολικών εξαγωγών στην εγχώρια παραγωγή.

Λαμβάνοντας υπόψη τον προηγούμενο παράγοντα, η υπεροχή του εμπορικού κέντρου των Πατρών γίνεται καταφανής. Έτσι σύμφωνα με τα στοιχεία του 1878, στην Πάτρα η εξαγόμενη σταφίδα υπερβαίνει κατά 232%. Την τοπική παραγωγή, στη Ζάκυνθο κατά 33% και στο Αίγιο μόλις κατά 10,8%.

ΕΞΑΓΩΓΕΣ ΣΤΑΦΙΔΑΣ ΑΠΟ ΤΟ ΛΙΜΑΝΙ ΤΟΥ ΑΙΓΙΟΥ 1873-1881

ΕΤΟΣ	Όγκος(ενετικές λίρες)	Δείκτης	Συμμετοχή Αιγιαλείας %
1873	10999914	100,00	87,35
1874	8269394	79,18	81,95
1876	11666600	100,06	-
1877	15930701	144,83	-
1878	19225841	174,78	90,25
1881	23225449	211,14	-

Πηγή: ΝΕΜΕΣΕΙΣ. «ΕΛΛΗΝΙΚΗ ΣΤΑΦΙΣ» Οικονομική επιθεώρηση, «Κιβωτός» Εφημερίδα Αιγίου.



Το λιμάνι του Αιγίου (ιδιωτική συλλογή Αντωνίου Σολδάτου)

3. Μεταβολές στο υπόδειγμα συγκέντρωσης και μεταφοράς της σταφίδας

Η παρακολούθηση των Ροών μεταφοράς συγκέντρωσης και εξαγωγής της σταφίδας στην εξεταζόμενη περίοδο έχει μεγάλη σημασία για τις οικονομικές και κοινωνικές μεταβολές που επέρχονται στο χώρο της Αιγιάλειας. Σε ένα πλαίσιο έντονων πληθυσμιακών μετακινήσεων και μεταβολών στην εξωτερική ζήτηση του προϊόντος, από τα μέσα της δεκαετίας 1870-1880, το παραδοσιακό υπόδειγμα συγκέντρωσης και εξαγωγής της σταφίδας μεταλλάσσεται και η μεταλλαγή αυτή συμπίπτει με τις αλλαγές που σημειώνονται στα μέσα θαλάσσιων και χερσαίων μεταφορών δίνοντας μια άλλη κοινωνική δυναμική στο εξεταζόμενο μικροχώρο.

Έτσι μπορούμε να διακρίνουμε την πρώτη φάση, όπου η σταφίδα μεταφέρεται στο Αίγιο από την ενδοχώρα της Αιγιάλειας με τη βοήθεια ζώων ή από άλλες κοντινές περιοχές με γαλαξιδιώτικα πλοία. Συγκεντρώνεται στις αποθήκες των μεταπωλητών στην παραλία Αιγίου και από εκεί μεταφέρεται πάλι με Γαλαξιδιωτικά πλοία στην Πάτρα και εξάγεται στην Αγγλία ή σε άλλες χώρες του εξωτερικού με Αγγλικά κυρίως πλοία.

Στην δεύτερη φάση η μεταφορά και η συγκέντρωση ως το λιμάνι του Αιγίου θα γίνεται με τα ίδια περίπου μέσα, αλλά ένα σημαντικό μέρος της παραγωγής θα εξάγεται τώρα απ' ευθείας από το Αίγιο στο εξωτερικό.

Σε αυτή τη φάση μπορούμε να μιλούμε για κύριους εμπόρους σταφίδας στο Αίγιο. Η σταφίδα μεταφέρεται εν μέρη στην Πάτρα και στο μεγαλύτερο μέρος της στα Αγγλικά λιμάνια. Κύριο τόπος προορισμού είναι το Λονδίνο, το Λίβερπουλ, το Μπίστρολ και το Πρίνστον.

Το 1873 τα 2/3 των εξαγωγών του Αιγίου κατευδύνθηκαν στο Λονδίνο, και το υπόλοιπο 1/3 στο Λίβερπουλ και για τη μεταφορά τους χρησιμοποιήθηκαν 16 μεγάλα εμπορικά πλοία (Αγγλικά και Ελληνικά), οι εξαγωγές από την Πάτρα έχουν την ίδια κατεύθυνση, δηλαδή την Αγγλία αλλά σε μικρότερο ποσοστό, καθώς καλύπτουν επίσης και τις αγορές, της Τεργέστης, της Αμερικής και της Μασσαλίας.

Στην Τρίτη φάση η εισαγωγή του σιδηροδρομικού συστήματος θα αλλάξει άρδην την εικόνα. Βέβαια το διαγραφόμενο σχήμα ροών - ενδοχώρα Αιγιαλείας - λιμάνι, Αιγίου - Λιμάνι εξωτερικού - δεν ανταποκρίνεται πλήρως στην πραγματικότητα.

Στο λιμάνι του Αιγίου δεν συγκεντρώνεται όλη η εξαγωγίμη παραγωγή της Αιγιαλείας. Είτε μέσο της Θάλασσας, είτε μέσο του σιδηροδρόμου, μέρος της παραγωγής συγκεντρώνεται στο λιμάνι της Πάτρας (με ενδιάμεσο σταθμό το Αίγιο ή απευθείας), από όπου εξάγεται στο εξωτερικό. Αυτό το φαινόμενο μπορεί να υποδοθεί στο γεγονός ότι ορισμένες παλαιότερες εμπορικές σχέσεις εξακολουθούν να υφίστανται λόγω οικογενειακών δεσμών ή άλλων τοπικών ιδιομορφιών.

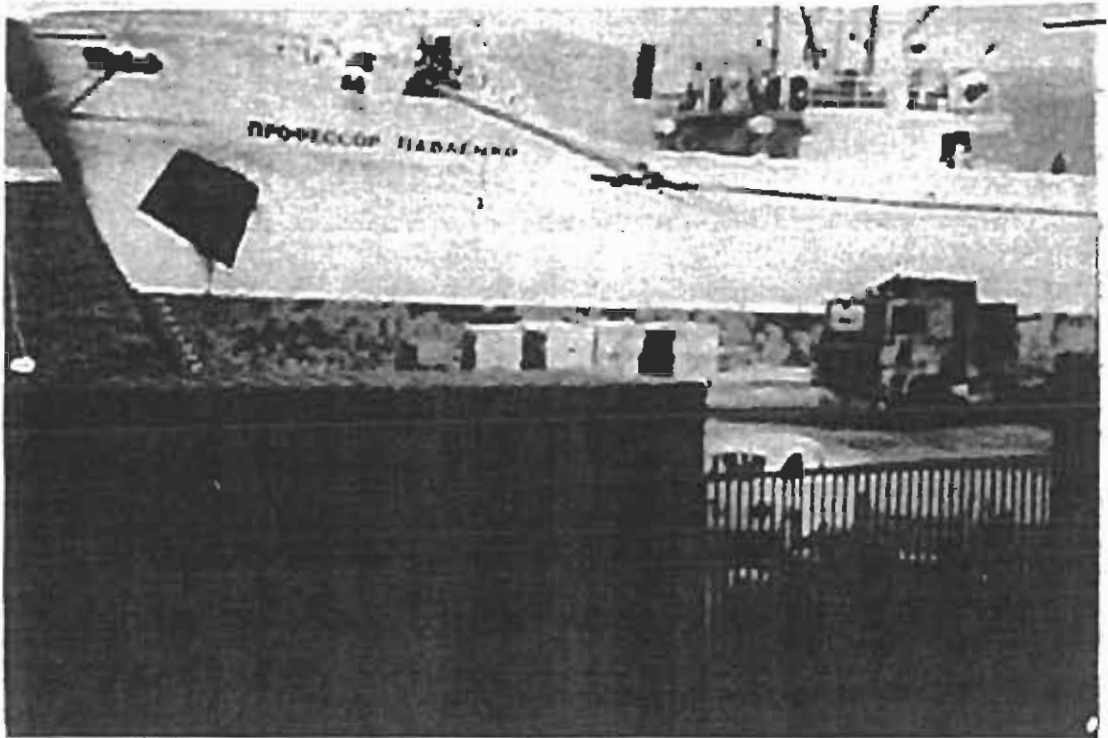
Ταυτόχρονα στο Αίγιο συγκεντρώνεται σταφίδα και από άλλες περιοχές εκτός της ενδοχώρας της Αιγιαλείας όπως από την Κορινθία, το Μεσολόγγι, τη Δωρίδα, τη Ναύπακτο και από την Πάτρα.

Το φαινόμενο αυτό αντανακλά τη μεγάλη εμβέλεια των εμπορών του Αιγίου, και τον οικονομικό ρόλο της πόλης, από τις αρχές ακόμη του αιώνα σε όλη την περιοχή του κόλπου, και τις πατροπαράδοτες συναλλαγές με την απέναντι πλευρά της Στερεάς Ελλάδας.

Διαφαίνεται τώρα ότι ανάμεσα στα κύρια παραδοσιακά εξαγωγικά κέντρα σταφίδας στη Βορειοδυτική Πελοπόννησο αναπτύσσονται συμπληρωματικές και ανταγωνιστικές σχέσεις. Όσον αφορά τη συγκέντρωση και εξαγωγή της σταφίδας καθώς και τις συνεπαγόμενες οικονομικές δραστηριότητες.

Έτσι η περιορισμένη καθετοποίηση της παραγωγής στην Αιγιαλεία - σταφιδοφυτείες κιβωτιοποιία, βαρελοποιία - συνδεόνται με την μεγάλη ανάπτυξη που πήρε η κιβωτιοποιία στην Πάτρα, όταν την ίδια στιγμή σε πολλά άλλα επίπεδα της οικονομικής και κοινωνικής ζωής, έχουμε μια υπερκάλυψη από την πλευρά αυτής της πόλης.

Η εξέλιξη και οι προοπτικές της καλλιέργειας και εμπορίας της σταφίδας στο νομό Αχαΐας



Λιμάνι του Αιγίου: εξαγωγή σταφίδας (ιδιωτική συλλογή Θ. Καλαφάτη)



Λιμάνι της Πάτρας: Εξαγωγή σταφίδας (ιδιωτική συλλογή Αντωνίου Σολδάτου)

4. Σκιαγράφηση της διάρθρωσης των τοπικών αγορών (Πάτρα - Αίγιο)

Για την περίοδο 1890-1897 για την οποία υπάρχουν διαθέσιμα στοιχεία για την αγορά συναλλάγματος, η Πάτρα είναι ήδη το χρηματιστηριακό κέντρο της Βοριοδυτικής Πελοποννήσου. Με βάση της ετήσιες εκθέσεις των διευθυντών του υποκαταστήματος Πατρών, προς την κεντρική διεύθυνση, παρέχεται η δυνατότητα να σκιαγραφήσουμε τη διάρθρωση της τοπικής αγοράς.

Η αγορά διακρίνεται από τον ολιγοπωλιακό χαρακτήρα της και αυτό σ' ένα βαθμό αντανakλά τον ολιγοπωλιακό χαρακτήρα της αγοράς εμπορευμάτων. Η αγορά συναλλάγματος πραγματοποιείται από τέσσερις βασικές ομάδες.

α) Έμποροι Αθηνών και Πειραιώς, οι οποίοι παρεμβαίνουν κυρίως στο δίμηνο 13 Ιουλίου έως 15 Σεπτεμβρίου, και επηρεάζουν αισθητά τις τιμές. Υπολογίζεται ότι η ομάδα αυτή καλύπτει κατά μέσο όρο τα 3/10 των αγορών συναλλάγματος στην εξεταζόμενη περίοδο

β) Έμποροι από λοιπές περιοχές, Σύρος, Κέρκυρα κλπ. Οι αγορές των οποίων υπολογίζεται ότι καλύπτουν το 1/10 του συνόλου.

γ) Τοπικοί έμποροι κυρίως εισαγωγείς που δεν συνδέονται με εξαγωγές, έχει υπολογιστεί ότι η ομάδα αυτή καλύπτει το 1/10 των συνολικών αγορών.

δ) Οι διάφορες τράπεζες (Εθνική, Ιονική, Αθηνών και Βιομηχανική) οι οποίες καλύπτουν τα 5/10 των συνολικών αγορών, με μεγαλύτερο το μερίδιο της εθνική ς(3/10).

Από την πλευρά της προσφοράς διακρίνουμε τις ομάδες των εμπόρων Πατρών, Πύργου και Αιγίου, με κύρια αιχμή τους εμπόρους Πατρών. Στο κύκλωμα αυτό παρεμβαίνουν και οι κερδοσκόποι.

Σ' ένα βαθμό όλοι όσοι συμμετέχουν στην αγορά κερδοσκοπούν, μπορούμε να αναφέρουμε ιδιαίτερα τους Σκουζέ, Μαρκάκη, Ιονική κ.α.

5. Πωλητές Πατρών

Οι τραβηκτές συναλλάγματος μπορούν να διακριθούν σε τρεις ομάδες:

- α) Ξένοι οίκοι
- β) Έλληνες εξαγωγείς που διαθέτουν υποκαταστήματα στο εξωτερικό
- γ) Έλληνες εξαγωγείς χωρίς βάση στο εξωτερικό.

Η συνολική τραβηκτική ικανότητα των πωλητών Πατρών για την περίοδο 1890-1896 δίνεται στον ακόλουθο πίνακα.

Τραβηκτική ικανότητα πωλητών συναλλάγματος

ΕΤΟΣ	ΑΝΑ ΔΕΚΑΗΜΕΡΟ		ΕΝ ΟΛΟΥ	
	ΛΙΡΕΣ	ΦΡΑΓΚΑ	ΛΙΡΕΣ	ΦΡΑΓΚΑ
1890	20750	400000	41500	100000
1891	53750	770000	215500	150000
1892	57500	500000	94500	300000
1894	28000	470000	35250	-
1895	20500	195000	43100	-
1896	14600	165000	49250	-

Πηγή: Επεξεργασία στοιχείων ΕΤΕ

- α) Ξένοι εμπορικοί οίκοι:

Εδώ διακρίνουμε τους Άμβουργερ, Βαρφ, και Φέλς. Η ομάδα αυτή καλύπτει κατά μέσο όρο στην εξεταζόμενη περίοδο, το 31% της συνολικής τραβηκτικής ικανότητας. Στην περίοδο αυτή οι κυρίαρχοι Άμβουργερ, Βαρφ και Φελς έχουν ήδη κλονιστεί.

Οι Άμβουργερ συνδέονται κυρίως με τις Γαλλικές Τράπεζες, ενώ οι υπόλοιποι με τις Αγγλικές Τράπεζες

β) Έλληνες έμποροι με στήριξη εξωτερικού:

Στην ομάδα αυτή συγκαταλέγονται τα πιο μεγάλα ονόματα της Πάτρας που κυριαρχούν στο εμπορικό, τραπεζικό κύκλωμα στο τέλος του αιώνα: Κόλλας, Φραγκόπουλος, Κολλύρος, Γεωργακόπουλος, Παναγόπουλος, Μεσσηνέζης, Βουρλούμης, Σπυρόπουλος Παπαγιάννης, και Κούρσης.

Η ομάδα αυτή καλύπτει αυτή την περίοδο το 33% της συνολικής τραβηκτικής ικανότητας. Αν και η πρώτη ομάδα διακρίνεται από μια πιο σταθερή τραβηκτική ικανότητα, η δεύτερη έχει μεγαλύτερη ικανότητα, μέσω της κερδοσκοπίας να έχει κάθε στιγμή στο χέρι συνάλλαγμα και να διαθέτει ισχυρή διαπραγματευτική δύναμη στην αγορά με αποτέλεσμα οι κόλλας και φραγκόπουλος να πουλούν πάντα σε υψηλές τιμές.

γ) Οι Έλληνες έμποροι χωρίς εξωτερική στήριξη:

Η ομάδα αυτή απαρτίζεται από 24 εμπόρους που πουλούν σταφίδα έναντι συναλλάγματος, είτε στους ανταποκριτές και τα υποκαταστήματα των εμπόρων της α΄ και β΄ ομάδας, είτε απ΄ ευθείας σε ανεξάρτητους Έλληνες εισαγωγείς σταφίδας στο εξωτερικό. Σ΄ αυτή κυρίως την ομάδα στηρίζεται η Ε.Τ.Ε. Η ομάδα αυτή καλύπτει κατά μέσο όρο το 36% της συνολικής τραβηκτικής ικανότητας.

Στην ομάδα αυτή επίσης, ανήκουν οι έμποροι που συναλλάσσονται με τη Γαλλία, ενώ τα μέλη της δεύτερης και πρώτης ομάδας, με εξαίρεση τους Άμβουργερ, συναλλάσσονται κυρίως με την Αγγλία.

6. Οι έμποροι του Αιγίου

Παρά το γεγονός ότι στο τέλος του 19^{ου} αιώνα οι μεγάλοι σταφιδέμποροι του Αιγίου διαδέχονταν δικά τους στηρίγματα στο εξωτερικό, οι τραβηκτές του Αιγίου συναλλάσσονται κυρίως στην αγορά των Πατρών. Από τις εκθέσεις των διευθυντών του υποκαταστήματος της Πάτρας προς την κεντρική διεύθυνση της ΕΤΕ προκύπτει ότι στην εξεταζόμενη περίοδο πωλήσεως συναλλάγματος στην αγορά της Πάτρας πραγματοποιούν συχνά οι εξής Αιγιώτες έμποροι: Μ.Σ. Μεσσηνέζης, Δ. Γουμπούρος, Διομήδης, Πολύχροניάδης, και Μιχαλόπουλος.

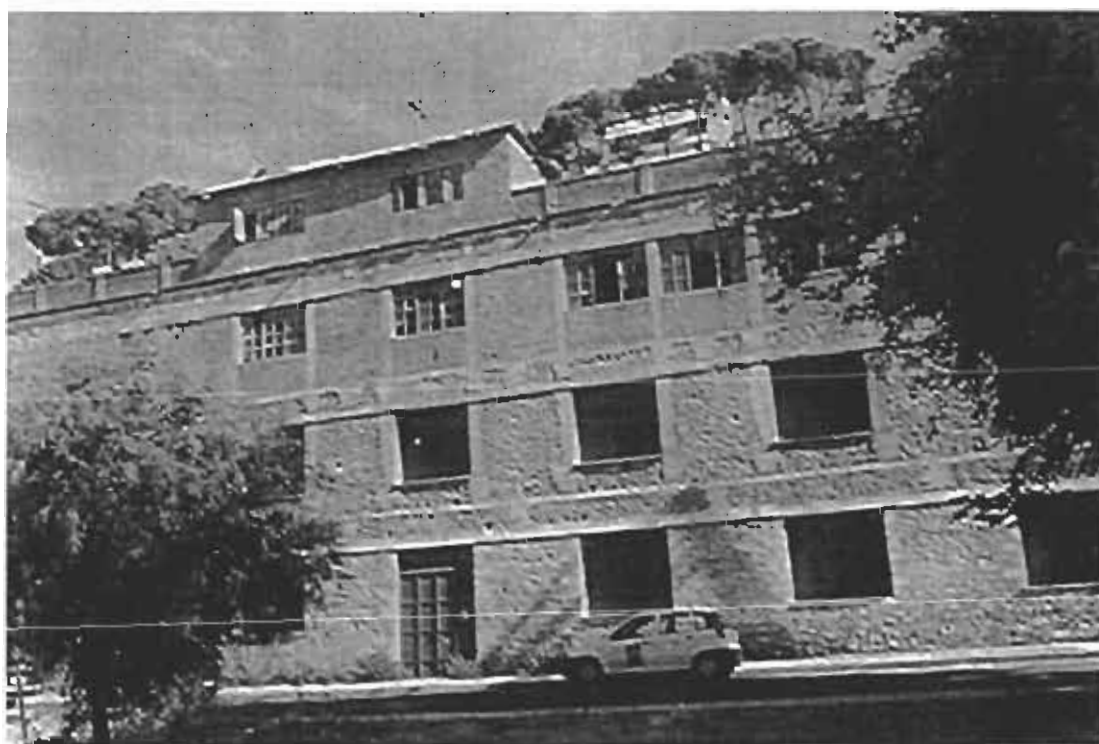
Σήμερα το εμπόριο της σταφίδας στο Νομό Αχαΐας γίνεται από την Παναγιάλειο ένωση συνεταιρισμών σε ποσοστό 70% και από την εταιρεία Παρθενών Α.Ε. «Κουνινιώτης» σε ποσοστό 30%.



Πρώην αποθήκη σταφίδας Γρούνιζου στο λιμάνι Αιγίου



Πρώην αποθήκη σταφίδας Γρούντζου στο λιμάνι Αιγίου



Πρώην αποθήκη Παπασπύρου στο λιμάνι Αιγίου



Πρώην αποθήκη Σαλμά στο λιμάνι Αιγίου



Εργοστάσιο επεξεργασίας σταφίδας Κουνινιώτη «Παρθενών Α.Ε.»



Εργοστάσιο Κουνινιώτη

Πίνακας φορτώσεων που έγιναν στην χρήση 1995-1996 κατά λιμάνι εξαγωγής σε σύγκριση με εκείνες της προηγούμενης χρήσης

Λιμάνια εξαγωγής	Ποσότητες που εξήχθησαν σε χιλιόγραμμα	
	Χρήση 1995/1996	Χρήση 1994/1995
Αιγίου	6346649	6806851
Ζακύνθου	837875	1732945
Κιάτου	61294932	6277043
Καλαμάτας	2838463	3882101
Πατρών	6803712	8433532
Πύργου (κατάκολο)	4053245	5359345
ΣΥΝΟΛΟ	27009436	32311817

Πηγή: απολογισμός του σταφιδικού έτους 1995/96 του ΑΣΟ

Η εξέλιξη και οι προοπτικές της καλλιέργειας και εμπορίας της σταφίδας στο νομό Αχαΐας

Πίνακας συγκριτικός των εξαγωγών στις κυριότερες χώρες κατανάλωσης κορινθιακής σταφίδας της χρήσης 1995/96 ως προς τις εξαγωγές της χρήσης 1994/95 και το μέσο όρο των εξαγωγών της 5ετίας 1990/1994 σε τόνους.

Χώρες προορισμού	1995/96	1994/95	+ ή - %	Μέσος όρος 5ετίας 1990/94	+ ή - %
Αγγλία	19084	22061	-13,49	23056	-17,23
Ολλανδία	5591	6671	-16,19	6349	-11,94
Γερμανία	683	1293	-47,18	1316	-48,02
Καναδάς	180	599	-69,95	474	+62,02
Γαλλία	551	454	+21,36	465	+18,49
Αυστρία	235	305	-53,00	367	-35,97
Ιρλανδία	35	150	-76,66	174	-79,88
Διάφορες χώρες	650	784	-17,09	921	-29,42
	27009	32512	-16,93	33122	-18,46

Πηγή: απολογισμός του Σταφιδικού έτους 1995/96 του ΑΣΟ

7. Μη εμπορεύσιμη σταφίδα

Η κορινθιακή σταφίδα είναι εξαγωγίμο κυρίως προϊόν. Η εγχώρια κατανάλωση της είτε αυτούσιος, είτε σε παρασκευάσματα ζαχαροπλαστικής ή αρτοποιίας είναι εντελώς ασήμαντος. Έτσι όλη η παραγωγή βρίσκεται στην παραγωγή προς εξαγωγή σύμφωνα με τη συγκομιδή της.

Το υπουργείο γεωργίας με τις υπ' αριθμ. 339781/17/9/91 και 352389/2.10.91 αποφάσεις του καθόρισε τον τρόπο παραλαβής και διάθεσης της μη εμπορεύσιμης σταφίδας που από τον νόμο παραδίδεται υποχρεωτικά.

α) Από τους παραγωγούς:

1. Η διαχείριση της Π.Δ. που το ελάχιστο ποσοστό της καθορίστηκε επί της παραγωγής κάθε παραγωγού, σε 6% για όλες τις σταφιδικές περιφέρειες θα γίνεται για λογ/σμό των παραγωγών
2. Η εξόφληση της π. διαλογής γίνεται μετά το κλείσιμο του λογαριασμού κάθε λογιστικής χρήσης, απολογιστικά
3. Κατά την απολογιζίμενη χρήση δόθηκε στους παραγωγούς 10 δρχ. ανά κιλό παραδοθείσας σταφίδας οι οποίες μαζί με την δοθείσα προκαταβολή των 20 δρχ. αποτελούν την οριστική εκκαθάριση της Π.Δ. χρήσης 1993/94 και 20 δρχ. προκαταβολή για τη χρήση 1994/1995. Επίσης με την υπ' αριθμόν 7/16.5.97 απόφαση του Δ.Σ. δόθηκαν στους παραγωγούς 18 δρχ. συμπληρωματική αξία, η οποία μαζί με τις 20 δρχ. αποτελούν την οριστική εκκαθάριση της χρήσης

1994/95 και με την ίδια απόφαση καταβλήθηκαν στους παραγωγούς 40 δρχ. οι οποίες αποτελούν την οριστική εκκαθάριση της χρήσης 1995/1996.

B) Από τους εμπόρους - εξαγωγείς:

1. Τα απορρίμματα που προκύπτουν από την επεξεργασία της σταφίδας στα σταφιδοεργοστάσια και που τα υποχρεωτικά ποσοστά τους καθορίστηκαν επί της ποσότητας που διατίθεται συσκευασμένη είτε για εξαγωγή, είτε για εσωτερική κατανάλωση σε ποσοστό 15% για όλες τις σταφιδικές περιφέρειες επί του αυτούσιου σταφιδοκάρπου.
2. Το Δ.Σ. του ΑΣΟ κατά τη συνεδρίαση του 7/19.6.96 αποφάσισε να δοθεί στους σταφιδοπαραγωγούς οριστική εκκαθάριση του βιομηχανικού παρακρατήματος χρήσης 1993/94 δρχ. 7,5 ανά κιλό καθώς και οριστική εκκαθάριση του βιομηχανικού παρακρατήματος χρήσης 1994/95 δρχ. 2,3 ανά κιλό πέραν αυτής, σύμφωνα με την απόφαση του Δ.Σ. 3/7.2.97 καταβλήθηκαν στους μεταποιητές οι τόκοι που προέκυγαν από την πώληση του προϊόντος επί πιστώσει των χρήσεων 1993/94 και 1994/95. Οι αναλογούντες τόκοι της χρήσης 1995/96 έχουν συνυπολογιστεί στην συνολική καταβληθείσα αξία της χρήσης αυτής.

8. Διεθνές εμπόριο κορινθιακής σταφίδας

Η Ελλάδα παράγει τα 85% περίπου της παγκόσμιας παραγωγής κορινθιακής σταφίδας. Κορινθιακή σταφίδα με εμπορικό ενδιαφέρον παράγεται επίσης και στην Αυστραλία κυμαίνεται μεταξύ 11.000 και 17.000 τόνων η δε εξαγωγή από 6500 έως 11500 τόνους κυριότερες χώρες εξαγωγής της Αυστραλιανής κορινθιακής σταφίδας είναι η Αγγλία, ο Καναδάς και η Ν. Ζηλανδία.

Η Αυστραλιανή κορινθιακή σταφίδα έχει τους εξής εμπορικούς τύπους: 4-κορώνες, 3 κορώνες, 2 κορώνες, 1 κορώνες και (PLAIN).

Ο μεγαλύτερος αριθμός είναι ένδειξη ανώτερης ποιότητας. Η σύγκριση της Ελληνικής Κορινθιακής σταφίδας με την Αυστραλιανή είναι μάλλον δύσκολη.

Εν τούτοις καλά επεξεργασμένες κορινθιακής παραγωγής Δ. Αυστραλίας 3 κορώνων, μπορούν να θεωρηθούν ότι αντιστοιχούν ποιοτικά στην (Choice Vostizza). Οι 2 κορωνών προς την (Choice Gulf) και οι 1-κορωνών προς την (Choice Patras).

Οι κορινθιακές της Νότιας Αυστραλίας και Βικτωρίας 3-Κορωνών είναι κατά ένα βαθμό κατώτερες της Δυτικής Αυστραλίας. Θεωρούνται δε ως αντίστοιχοι του τύπου (Choice Gulf). Οι 2 κορώνες προς την (Choice Patras) και οι Αυστραλιανοί τύποι South 1-κορώνες και Plain προς τους Ελληνικούς τύπους (Choice pyrgos) και (Calamata) αντίστοιχα.

Επίσης στη Νότιο Αφρική και συγκεκριμένα στην περιοχή του Ακρωτηρίου Παράγονται περί τους 1000 τόνους κορινθιακής σταφίδας.

Εξαγωγή νοτιοαφρικανικών κορινθιακών στο Ηνωμένο Βασίλειο συμβαίνει μόνο όταν οι σοδειές της Ελλάδας και της Αυστραλίας είναι αλλειμματικές. Ο καρπός της χώρας αυτής είναι χαμηλής ποιότητας γιατί περιέχει υψηλό ποσοστό ερυθρών ραγών, αντιστοιχεί δε ποιοτικά προς τις κατώτερες ποιότητες Καλαμάτας. Οι εισαγωγές στο Ηνωμένο Βασίλειο κορινθιακής σταφίδας εκ νοτίου Αφρικής δεν υπερβαίνουν τους 200-300 τόνους ετησίως.

Το μεγαλύτερο μέρος της παραγωγής ανήκει στους τύπους 2,1 και PLAIN. Ο τύπος 4 είναι σπάνιος, ενώ ο 3 κορωνών περιορισμένης ποιότητας.

9. Ιδιαιτερότητα του εμπορίου της σταφίδας

Το εμπόριο των ξηρών φρούτων, καρπών κατά συνέπεια και της σταφίδας είναι ιδιότυπο και διαφέρει σε πολλά από των άλλων γεωργικών προϊόντων.

Η κατανάλωση και η εμπορική διακίνηση δεν είναι σταθερή, ούτε στο ετήσιο ύψος της, αλλά ούτε και είναι κανονικά καταναμεμημένη μέσα στο κάθε έτος. Παρατηρούνται αυξομειώσεις που κυμαίνονται μεταξύ τους σε όρια, που απέχουν ευρύτατα. Αυτές οι εναλλαγές εξαρτώνται από την αγοραστική δύναμη του καταναλωτικού πληθυσμού, την τιμή πώλησης, την ασκούμενη εμπορική πολιτική από τις χώρες, στις οποίες εξάγεται και φυσικά από τις χώρες που εξάγουν αλλά και γενικότερα από το ύψος της παγκοσμίου παραγωγής.

Έτσι η πρόβλεψη των εξελίξεων και αντιδράσεων της διεθνούς σταφιδοαγοράς είναι έργο δύσκολο αφού η εξέταση όλων αυτών των παραγόντων δεν είναι πάντα εφικτή και προβλέψιμη, ακόμη πιο δύσκολη είναι η χάραξη μιας πάγιας ετήσιας διάρκειας, εμπορικής πολιτικής και κυρίως σε ότι αφορά τις τιμές διάθεσης της σταφίδας.

Μια λανθασμένη εκτίμηση για το ύψος της εθνικής ή της παγκοσμίου εισοδείας, μια υπεραισιόδοξη πρόβλεψη για τη γρήγορη εμπορική διακίνηση του προϊόντος και δημιουργείτε στην αγορά νευρικότητα, έντονος συναγωνισμός μεταξύ των σταφιδοεξαγωγέων και έτσι υποτιμάται το προϊόν στις αγορές του εξωτερικού και ανεπανόρθωτες συνέπειες στην οικονομία της σταφίδας αλλά και στην εθνική οικονομία.

10. Παράγοντες που καθιστούν την κορινθιακή σταφίδα μη ανταγωνιστική στη διεθνή αγορά

Οι ανταγωνιστές της κορινθιακής σταφίδας τόσο στο εσωτερικό, όσο και στο εξωτερικό αυξάνουν συνεχώς το μερίδιό τους στις αγορές.

Επιβάλλεται λοιπόν για να μπορέσει να διατηρήσει τη θέση της, κυρίως στη διεθνή αγορά να προσφέρει όσο το δυνατό καλύτερη ποιότητα, λογική τιμή και να εξασφαλίσει μια κανονικότητα στη διάθεση του προϊόντος.

Η αποθήκευση, επεξεργασία και συσκευασία του σταφιδόκαρπου δεν γίνεται πάντα σε σύγχρονες εγκαταστάσεις, που πληρούν τις συνθήκες για την υγιεινή του προϊόντος, την καθαρότητα και την καταπολέμηση των εντόμων. Πρέπει συνεπώς οι κανονισμοί για την εξασφάλιση των κατάλληλων συνθηκών να γίνουν αυστηρότεροι και να υπάρξει σωστή επιμέλεια για την τήρησή τους. Ακόμη ο ασκούμενος έλεγχος για την κατάταξη της σταφίδας σε ποιότητες να διενεργείται από άτομα με ειδικές γνώσεις και χωρίς υποκειμενικά κριτήρια, πιο λεπτομερής δηλαδή να είναι για ποσότητες, που θα εξαχθούν και θα αντιπροσωπεύσουν την Ελλάδα στην διεθνή αγορά.

Η εικόνα της κορινθιακής σταφίδας έχει πληγεί και από τις κερδοσκοπικές τάσεις κακών παραγωγών και εξαγωγών, που λειτουργούν σε βάρος της εξαγόμενης σταφίδας και με τις ενέργειές του τη δυσφημούν και συντελούν στη μείωση των εξαγωγών.

Η αρρυθμία στην τροφοδότηση των αγορών κατανάλωσης καθώς και η εξέλιξη της πορείας των τιμών στην ελεύθερη αγορά του εσωτερικού δεν είναι ομαλή, παρουσιάζει δε ευρύτατε διακυμάνσεις. Οι παραγωγοί όταν εκδηλώνεται η ζήτηση διεκδικούν συνεχώς υψηλότερες τιμές αναβάλλοντας την πώληση, και προσδοκώντας ακόμη υψηλότερες τιμές.

Συνέπεια αυτών είναι η δημιουργία ενός κλίματος δυσπιστίας, η καταστροφή της εμπιστοσύνης για την σταθερότητα της κορινθιακής σταφίδας, η στροφή σε αγορά άλλων υποκατάστατων, οι μη αξιόλογες προμήθειες από τους διστακτικούς αγοραστές του εξωτερικού.

Με το αναφερόμενο καθεστώς σημειώνεται συνεχώς μείωση των προπωλήσεων, περιορίζονται δε στο ελάχιστο, ενώ το συμφέρον του προϊόντος επιβάλλει την υποβοήθησή τους, και για να συμβεί αυτό απαιτείται σταθερότητα ή έστω βαθμιαία ανοδική εξέλιξη των τιμών.

Για τη διατήρηση των υπάρχοντων και την κατάκτηση νέων αγορών, απαραίτητη προϋπόθεση είναι η υιοθέτηση των σύγχρονων συστημάτων προώθησης προϊόντων.

Η διαφήμιση επίσης είναι ένα όπλο εντελώς ανεκμετάλλευτο.

ΚΕΦΑΛΑΙΟ ΠΕΜΠΤΟ

Η ΔΙΑΦΗΜΙΣΗ ΚΑΙ ΤΟ ΜΕΛΛΟΝ ΤΗΣ ΣΤΑΦΙΔΑΣ

1. Διαφήμιση

Ανάμεσα στους ειδικότερους σκοπούς του ΑΣΟ συμπεριλαμβάνεται και η φροντίδα για την επέκταση της κατανάλωσης της κορινθιακής σταφίδας στο εξωτερικό αλλά και το εσωτερικό. Το έργο αυτό το έχει αναλάβει από την ίδρυσή του έως και σήμερα.

Οι σημερινές συνθήκες το κάνουν ακόμη δυσκολότερο, για να είναι αποτελεσματική η διαφήμιση είναι απαραίτητη η παραγωγή και η εκτέλεση της να βασίζονται σε γνώση του κοινού προς το οποίο απευθύνεται. Η δημιουργία γραφείων στις μεγαλύτερες αγορές θα βοηθούσαν στην ενορχήστρωση συνδέτων διαφημιστικών προσπαθειών με την αφορμή των αναλόγων στρατηγικών.

Ο ΑΣΟ διαθέτει πολύ περιορισμένους πόρους, ώστε να μπορεί να αντεπεξέλθει στο κόστος μιας συστηματικής και οργανωμένης διαφήμισης με τους κανόνες, που επιβάλλει αυτή σαν επιστήμη και τεχνική.

Οι τρόποι διαφήμισης που χρησιμοποιεί ο ΑΣΟ είναι για:

- α) Διαφήμιση στο εξωτερικό
 - Εκτύπωση διαφημιστικού, φωτογραφικού υλικού
 - Διάθεση δωρεάν σταφίδας σε διεθνείς εκθέσεις και διαφημιστικές εκδηλώσεις στο εξωτερικό
 - Δημοσιεύσει σε ξένα έντυπα
- β) Διαφήμιση στο εσωτερικό

- Συμμετοχή του ΑΣΟ σε εκθέσεις και συνέδρια του εσωτερικού
- Διάθεση εκλεκτής ποιότητας σταφίδας, δωρεάν, σε εκθέσεις, συνέδρια, επίσημους επισκέπτες καθώς και διανομή σε έλληνες επισήμους, αλλά και ξένους με την ευκαιρία των Χριστουγέννων και της πρωτοχρονιάς

Ο ΑΣΟ λαμβάνει μέρος σε διάφορες διεθνείς εκθέσεις και σε εκδηλώσεις διαφημιστικού χαρακτήρα στο εσωτερικό με τη βοήθεια του ΟΠΕ (Οργανισμός Προώθησης Εξαγωγών). Ο ΟΠΕ του διαθέτει δικά του περίπτερα.

Ένας άλλος τρόπος φτηνής διαφήμισης του προϊόντος εξασφαλίζεται με τη συμμετοχή του ΑΣΟ σε πολιτιστικές εκδηλώσεις όπως η γιορτή της σταφίδας στα Κρέστενα, η γιορτή του κρασιού στο Δαφνή κ.α.

Δωρεάν διανομή γίνεται ακόμη σε συλλόγους και σε ιδρύματα.

Είναι αναγκαία η δημιουργία μιας ισχυρής σταφίδαγοράς, γιατί η διεθνή καταναλωτική αγορά έχει καταστεί. Ο στοιβος ενός σκληρότατου ανταγωνισμού όλων των σταφιδοπαραγωγικών χωρών του κόσμου.

Η διαφήμιση αποτελεί αναπόσπαστο συμπλήρωμα της εμπορίας και πρέπει να αναλαμβάνεται από ειδικευμένους οργανισμούς και να διεξάγεται με επιστημονική μεθοδολογία. Το θέμα δεν είναι καθ' όλου απλό, ώστε να είναι δυνατή η αντιμετώπιση του σε ευχέρεια και ολιγοδάπανα.

2. Το μέλλον της σταφίδας

Αν συνεχίσουμε να λειτουργούμε μοιρολατρικά ή και αρνητικά, όπως κάναμε μέχρι τώρα χωρίς να προσαρμοστούμε στις δραστηριότητες μας ώστε να ελαχιστοποιηθούν τα αρνητικά στοιχεία του παρόντος συστήματος που διέπει τις σταφίδες και να εποφεληθούμε από τα θετικά αργά ή γρήγορα θα βρεθούμε μπροστά σε νέα αδιέξοδα.

Κατά την άποψή μας αυτά που χρειάζονται αν και είναι απλά, δεν φαίνεται να υπάρχουν οι κατάλληλες συγκυρίες και οι κατάλληλοι άνθρωποι για να τις υλοποιήσουν. Αναλυτικότερα θα έπρεπε:

1. Να οργανωθεί η αρμόδια για τη σταφίδα υπηρεσία στο υπουργείο γεωργίας, δεν μπορούμε να αγνοήσουμε ότι το υπουργείο γεωργίας διαπραγματεύεται και συναποφασίζει στην ευρωπαϊκή ένωση για την πολιτική που θα ακολουθηθεί στο κάθε προϊόν. Αυτή τη στιγμή σ' αυτή την υπηρεσία είναι ένας μόνο υπάλληλος, ο οποίος μάλιστα πρόκειται σύντομα να συνταξιοδοτηθεί
2. Το κράτος θα πρέπει χωρίς καμία καθυστέρηση να προχωρήσει στην εξυγίανση της αγοράς, χωρίς εξασφαλισμένους ίσους όρους ανταγωνισμού, καμία θετική εξέλιξη δεν μπορεί να αναμένεται.

Η φοροδιαφυγή, η φοροκλοπή, οι παράνομες εισαγωγές, οι εικονικές πτωχεύσεις κλπ δημιουργούν όρους αθέμιτου ανταγωνισμού και είναι μεγάλο λάθος να θεωρείται από κάποιους κοντόφθαλμους ότι οι κάθε είδους καταστρατηγήσεις που αποφέρουν συνάλλαγμα είναι θεμιτές και ωφέλιμες.

Αντίθετα μακροχρονίως όχι μόνο δεν ωφελούν αλλά οδηγούν σίγουρα στην καταστροφή.

Αντιγράφω αποσπάσματα από μια αξιόλογη εισήγηση του υπουργείου γεωργίας στην κυβερνητική επιτροπή με τίτλο «Στρατηγική και πολιτικές αγροτικές ανάπτυξης».

...Η δεσμοθέτηση του υπουργείου γεωργίας και τροφίμων στα πρότυπα πολλών ανεπτυγμένων χωρών, ώστε να αναλάβει την οργάνωση και λειτουργία του επίσημου και ενιαίου ελέγχου των τροφίμων.

Η δεσμοθέτηση αυτή θα αποβεί ευεργετική και θα διευκολύνει την αξιοποίηση της γεωργικής παραγωγής, την προστασία του εισοδήματος του παραγωγού, την δημόσια υγεία και το εισόδημα του καταναλωτή.

Αντίθετα, ο πλημμελής έλεγχος στην εσωτερική αγορά, διευκολύνει την παραγωγή νοθευμένων προϊόντων, δεν προστατεύει την Ελληνική Παραγωγή από εισαγόμενα προϊόντα και αφήνει απροστάτευτο, τόσο τον παραγωγό όσο και τον καταναλωτή.

- Τα τρόφιμα στην πλειοψηφία τους είναι γεωργικά προϊόντα
- Ο έλεγχος ποιότητας των τροφίμων για να είναι αποτελεσματικός πρέπει να είναι προληπτικός συνεχής και αδιάσπαστος
- Η τυποποίηση, ο έλεγχος ποιότητας και η εμπορία των τροφίμων των Γεωργικών προϊόντων πρέπει να είναι συνάφεια με την αγροτική πολιτική
- Οριοθέτηση και προσδιορισμός του ρόλου και των σχέσεων του υπουργείου προς την Νομαρχιακή Αυτοδιοίκηση και της περιφέρειας.

- Καθορισμό του εποπτικού του ρόλου και της δυνατότητας του για λήψη μέτρων σε περιπτώσεις που εντοπίζονται παραβάσεις και καταστρατηγήσεις των εφαρμοστικών κανονισμών των Αγροτικών προϊόντων, ώστε να διαφυλάσσεται το δεσμικό και λειτουργικό πλαίσιο και η ορθή λειτουργία των φορέων (ομάδες παραγωγών, εξαγωγείς, μεταποιητές κλπ).

Προκειμένου να αναλάβει ο καθένας τις ευθύνες του στα θέματα αρμοδιότητάς του»... και παρακάτω ΠΟΙΟΤΗΤΑ - ΟΡΓΑΝΙΣΜΟΙ ΠΙΣΤΟΠΟΙΗΣΗΣ ΑΓΡΟΤΙΚΗΣ ΠΑΡΑΓΩΓΗΣ....

Η πολιτική μας, στη συγκεκριμένη αυτή ενέργεια, είναι η συνεχής αύξηση των απαιτήσεων σε θέματα ποιότητας των παραγομένων προϊόντων και υπηρεσιών.

- Πρώτον, τα γεωργικά προϊόντα να είναι σύμφωνα με τις απαιτήσεις ποιότητας που ορίζονται από την εθνική και την κοινοτική νομοθεσία, που οφείλουμε επειγόντως να καλύψουμε
- Δεύτερον, τη θέσπιση μέτρων προαιρετικής πιστοποίησης υψηλής ποιότητας προϊόντων για επιλεγμένες αγορές, καθώς και για την κατάκτηση νέων...

Η στροφή προς την ποιότητα, θα μας εξασφαλίσει:

- Επώνυμα προϊόντα, αποφυγή εντόνου ανταγωνισμού
- Μείωση εισαγωγών και κατάκτηση υπερατλαντικών αγορών συμπαρασύροντας τις αναγκαίες επενδύσεις σε τεχνολογία, τεχνογνωσία, που υπολείπεται η χώρα μας»...

Οι επισημάνσεις είναι πολύ εύστοχες και η πρόθεση του Υπουργού Γεωργίας να επέμβει αποτελεσματικά καλόδεκτη, αρκεί να έχει το χρόνο να υλοποιήσει αυτό το πρόγραμμα και να βρεθούν άνθρωποι - συνεργάτες του να το φέρουν εις πέρας.

Εδώ θα μπορούσε να βοηθήσει αποτελεσματικά η ΠΑΣΕΓΕΣ που είναι το ανώτατο συντονιστικό όργανο του Αγροτικού Συνεταιριστικού Κινήματος της χώρας. Επίσης η συμμετοχή του παραγωγού είναι καθοριστική γιατί σ' αυτόν θα πρέπει να περάσουν τα μηνύματα για τη βελτίωση της ποιότητας και την υγιεινή του προϊόντος. Επίσης όλες τις ενέργειες που απαιτούνται για να υλοποιηθούν μακρόπνοα.

Σχέδια που στοχο έχουν το μακροχρόνιο συμφέρον του προϊόντος.

Στην πραγματικότητα το ιδανικό θα ήταν ο παραγωγός να είχε τη γνώση και τη θέληση να ελέγχει και να προτρέπει τους άλλους εμπλεκόμενους, γιατί αυτός είναι ο τελικός αποδέκτης της καλής ή της κακής τακτικής που ακολουθείται.

Τέλος οι φορείς που εκπροσωπούν τον σταφιδοπαραγωγό θα πρέπει να συνεργαστούν στενά με όλους τους εμπλεκόμενους στο κύκλωμα για τη δημιουργία διεπαγγελματικής οργανώσεως, που είναι δεσμός ήδη επιτυχημένος σε χώρες της Ευρωπαϊκής Ένωσης.

Από πλευράς σταφιδοπαραγωγού το ρόλο του φορέα - διαπραγματευτή θα μπορεί πλέον να τον παίζει η «Συνεταιριστική Κορινθιακής σταφίδας ανώνυμη συνεταιριστική εταιρία» «ΣΚΟΣ ΑΣΕ»

3. Βιολογική σταφίδα

Θα ήταν παράληψη να μην αναφέρουμε ότι στην περιοχή μας άρχισε στα 1983 η βιολογική καλλιέργεια σταφίδας και συνεχίζεται μέχρι σήμερα δηλαδή είμαστε από τους πρώτους αν όχι οι πρώτοι, που ξεκινήσαμε τη βιολογική καλλιέργεια στην Ελλάδα. Τα τελευταία χρόνια οι γεωργοί που ασχολούνται με τη βιολογική σταφίδα πληθαίνουν στην Αχαΐα. Είναι και αυτή μια τάση, μια ανατολή ελπίδας για το μέλλον του πλανήτη μας.

ΚΕΦΑΛΑΙΟ ΕΚΤΟ

ΔΙΑΠΙΣΤΩΣΕΙΣ - ΣΥΜΠΕΡΑΣΜΑΤΑ

1. Διαπιστώσεις - Συμπεράσματα

Η παραγωγή της κορινθιακής σταφίδας προορίζεται σχεδόν όλη προς την αγορά του εξωτερικού. Είναι όμως φανερό η αδυναμία της αγοράς να καλύψει την προσφερόμενη παραγωγή όταν μάλιστα αυτή η παραγωγή συνεχώς αυξάνεται

Οι καλλιεργούμενες εκτάσεις που χρησιμοποιούνται για την παραγωγή του προϊόντος παρουσίασαν μια πολύ μικρή πτώση.

Οι στρεμματικές αποδόσεις σημείωσαν μια ελάχιστη άνοδο, όχι όμως ικανοποιητική, ώστε να καταστεί η καλλιέργεια της κορινθιακής σταφίδας ως ιδιαίτερα κερδοφόρα.

Το ακαθάριστο γεωργικό εισόδημα αυξήθηκε με την πάροδο των ετών εξ' αιτίας της ανόδου της τιμής συγκέντρωσης.

Οι εξαγωγές δεν διαμορφώθηκαν σε ικανοποιητικά επίπεδα αφού δεν υπήρξε ανοδική πορεία ανάλογη της παραγωγής, ώστε να απορροφά την εκάστοτε προσφερόμενη ποσότητα του προϊόντος.

Το ύψος του συναλλάγματος που εισήχθη στην Ελλάδα από τις εξαγωγές της Κορινθιακής σταφίδας έπεφτε συνεχώς, εξ' αιτίας κυρίως της πτώσης των τιμών πώλησης στο εξωτερικό.

Συμπερασματικά η πορεία γενικά της κορινθιακής σταφίδας μέσα στο χρονικό διάστημα 81-85 υπήρξε κάθε άλλο παρά ικανοποιητική, με την έννοια ότι δεν δόθηκε δυναμική λύση στο σταφιδικό πρόβλημα. Η ζήτηση εξακολούθησε να μην ικανοποιεί την ανάγκη απορρόφησης του προσφερόμενου από την αντίστοιχη παραγωγή προϊόντος. Ταυτόχρονα

το κόστος παραγωγής της σταφίδας δεν έδειξε ότι μπόρεσε να μειωθεί ικανοποιητικά ώστε να δημιουργήσει μεγαλύτερο ποσοστό καθαρού κέρδους. Οι αγορές παρέμειναν στάσιμες, στα ίδια επίπεδα ζήτησης, ενώ δεν εξευρέθηκαν άλλες καινούργιες αγορές που να ενδιαφέρονται για την εισαγωγή του προϊόντος, το οποίο σημειωτέων είναι μια βασική πηγή εισαγωγής συναλλάγματος στη χώρα μας που διαδραματίζει σπουδαίο ρόλο στην ανάπτυξη της Εθνικής Οικονομίας. Γι' αυτόν τον σημαντικότερο πόρο στήριξης της οικονομίας της Ελλάδας τον οποίο χιλιάδες οικογένειες υπηρετούν, μερικώς δε από αυτές αποκλειστικά χρειάζεται σίγουρα, άμεση λύση του προβλήματος του γιατί, όπως δείχνουν τα στοιχεία, το μέλλον της κορινθιακής σταφίδας διαγράφεται αβέβαιο.

2. Προτάσεις

1. Για την κατάστροψη ορθολογικού αναπτυξιακού προγράμματος της κορινθιακής σταφίδας θα πρέπει:

α) Να γίνει ακριβέστερος προσδιορισμός της ελαστικότητας της ζήτησης, που θα χρησιμεύσει στον καλύτερο καθορισμό του ύψους παραγωγής, προς αποφυγή δημιουργίας ζημιογόνων πλεονασμάτων.

β) Να γίνει καθορισμός οικονομικοοικολογικών ζωνών ανάπτυξης της Κορινθιακής σταφίδας σε συσχετισμό με το πρόγραμμα ανάπτυξης των δυναμικών καλλιεργειών και να προσδιοριστούν οι δυνατότητες παραγωγής εκείνων των παραγωγικών τύπων που ζητάει η αγορά.

γ) Να προσδιοριστεί ακριβέστερα η ζήτηση της βιομηχανίας σε κορινθιακή σταφίδα και η τιμή διάθεσης της για την ανάπτυξη της παραγωγής προς βιομηχανική επεξεργασία ουτοσώστε να υπάρξει αποσυμφόρηση της παραγωγής κατώτερης ποιότητας σταφίδας και ταυτόχρονα ποιοτική αναβάθμιση του εξαγόμενου σταφιδόκαρπου.

2) Για την τυποποίηση και βελτίωση της ποιότητας

α) Καθιέρωση προδιαγραφών ποιότητας παραγωγικού και εξαγωγικού σταφιδόκαρπου (με προεδρικό διάταγμα)

β) Εφαρμογή συγκεκριμένου διακινητικού προγράμματος ώστε να φτάνει στην κατανάλωση ή καλύτερη δυνατόν, ποιότητα

γ) Εφαρμογή συγκεκριμένου οινοποιητικού προγράμματος ώστε να απορροφούνται οι ποσότητες σταφιδόκαρπου που προορίζονται ειδικά γι' αυτό.

δ) Δημιουργία ενιαίου εξαγωγικού φορέα, για την εξάλειψη του ανταγωνισμού, την σταθερότητα των τιμών και την ομαλή τροφοδότηση της αγοράς

ε) Εκσυγχρονισμός της βιομηχανίας επεξεργασίας ώστε να μην αλλοιώνεται σ' αυτό το στάδιο η ποιότητα

στ) Καθιέρωση κινήτρων για την παραγωγή υψηλής ποιότητας σταφίδας, ώστε να καλύπτει πλήρως τις ποιοτικές απαιτήσεις του καταναλωτικού κοινού

3) Για την έρευνα αγοράς

α) Μελέτη των μεταβολών της αγοράς της ζήτησης, της κατανομής των πωλήσεων, ώστε να γίνεται προσαρμογή στις νέες ανάγκες

β) Παρακολούθηση των εξαγωγικών κινήτρων και άλλων χωρών και των συστημάτων προμηθευτών ομοειδών προϊόντων όπου υπάρχει

γ) Μελέτη των ανταγωνιστικών συνθηκών και των αντικαταναλωτικών αλληλεπιδράσεων των ξηρών καρπών και των υποκατάστατων

ε) Οργάνωση της υπηρεσίας κατάλληλα, ώστε να επιτυγχάνεται υψηλός βαθμός πληροφόρησης επί των εξελίξεων της αγοράς ξηρών καρπών κλπ.

ΒΙΒΛΙΟΓΡΑΦΙΑ

1. Αγροτική πίστη και Οικονομικός μετασχηματισμός στη Βόρεια Πελοπόννησο, Θανάσης Καλαφάτης
2. Κορινθιακή σταφίδα, επιτροπή έρευνας και οργανώσεως οικονομικού προγραμματισμού, Αθήνα 1959
3. Χ.Γ. Παναγόπουλος: ασθένειες καρποφόρων δέντρων και αμπέλου 1984
4. Φυσιογνωμία του Σταφιδικού, Σπύρου Μαυράγανη - 1977
5. Ενημερωτική έκθεση επ. σκοπών και δραστηριοτήτων του ΑΣΟ 1972, 1995, 1997
6. Ενημερωτική έκθεση επ. σκοπών και δραστηριοτήτων ΠΕΣ 1997
7. Υπηρεσιακή κωδικοποίηση νομοθεσίας περί ΑΣΟ και κορινθιακής σταφίδας, τμήμα επιδεώρησης, Αθήνα 1969
8. Η ταυτότητα της κορινθιακής σταφίδας σε σχέση με την παγκόσμια γεωγραφική φυσιογνωμία των σταφίδων και οι βασικοί παράγοντες που επηρεάζουν την ποιότητα, Σπύρου Μαυράγανη
9. Έκθεση επί του απολογισμού του σταφιδικού έτους 1995/96 του Διευθυντή Υπηρεσιών ΑΣΟ Γεωργίου Μαρινόπουλου, Πάτρα 1997
10. Συνέντευξη από παραγωγούς σταφίδας στον Δήμο Συμπολιτείας, Αχαΐας
11. Συνέντευξη από το Γεωπόνο Δημήτριο Θράκα

Η εξέλιξη και οι προοπτικές της καλλιέργειας και εμπορίας της σταφίδας στο νομό Αχαΐας

12. Συνέντευξη από διάφορα υπεύθυνα στελέχη της εταιρείας «Παρθενών Α.Ε.» του ομίλου Κουνινιώτη
13. Παλαιά Βοστίτσα, Γ. Παγεωργίου, Δ.Β. Αιγίου
14. Ιστορία της πόλεως του Αιγίου, Δημ. Σταυρόπουλου

