

**ΤΕΙ ΔΥΤΙΚΗΣ ΕΛΛΑΔΑΣ**  
**ΣΧΟΛΗ ΔΙΟΙΚΗΣΗΣ ΚΑΙ ΟΙΚΟΝΟΜΙΑΣ**  
**ΤΜΗΜΑ ΔΙΟΙΚΗΣΗ ΕΠΙΧΕΙΡΗΣΕΩΝ**

**ΠΤΥΧΙΑΚΗ ΕΡΓΑΣΙΑ**  
**«Η ΕΞΕΛΙΞΗ ΤΟΥ ΕΡΓΑΤΙΚΟΥ ΚΟΣΤΟΥΣ ΣΤΗΝ ΕΛΛΑΔΑ ΑΠΟ**  
**ΤΟ 1980 ΕΩΣ ΤΟ 2010»**

**ΠΑΠΑΚΑΝΕΛΛΟΥ ΝΙΚΗ**  
**ΠΟΥΡΟΥ ΤΡΙΝΤΑΦΥΛΙΑ**  
**ΜΑΡΑΓΚΟΥΔΑΚΗ ΜΑΡΙΑ**

**ΕΠΟΠΤΕΥΩΝ ΚΑΘΗΓΗΤΗΣ: ΑΛΕΞΟΠΟΥΛΟΣ ΑΝΔΡΕΑΣ**

**ΠΑΤΡΑ, 2014**

# ΠΕΡΙΕΧΟΜΕΝΑ

ΠΡΟΛΟΓΟΣ.....	4
ΠΕΡΙΛΗΨΗ .....	5
ΕΙΣΑΓΩΓΗ .....	7
ΚΕΦΑΛΑΙΟ ΠΡΩΤΟ.....	9
ΤΑ ΧΑΡΑΚΤΗΡΙΣΤΙΚΑ ΤΗΣ ΕΡΓΑΣΙΑΣ.....	9
1.1 ΟΡΙΣΜΟΣ ΤΗΣ ΕΡΓΑΣΙΑΣ .....	9
1.2 Η ΕΡΓΑΣΙΑ ΩΣ ΠΗΓΗ ΕΙΣΟΔΗΜΑΤΟΣ .....	9
1.3 ΕΙΔΙΚΑ ΧΑΡΑΚΤΗΡΙΣΤΙΚΑ ΤΗΣ ΕΡΓΑΣΙΑΣ .....	10
1.4 ΠΡΟΣΔΙΟΡΙΣΤΙΚΟΙ ΠΑΡΑΓΟΝΤΕΣ ΤΗΣ ΠΡΟΣΦΟΡΑΣ ΕΡΓΑΣΙΑΣ.....	12
1.5 Η ΠΑΡΑΓΩΓΙΚΟΤΗΤΑ ΤΗΣ ΕΡΓΑΣΙΑΣ.....	16
ΚΕΦΑΛΑΙΟ ΔΕΥΤΕΡΟ.....	19
Ο ΠΡΟΣΔΙΟΡΙΣΜΟΣ ΤΟΥ ΕΡΓΑΤΙΚΟΥ ΜΙΣΘΟΥ.....	19
2.1 Ο ΠΛΗΡΗΣ ΑΝΤΑΓΩΝΙΣΜΟΣ ΣΤΙΣ ΑΓΟΡΕΣ ΠΡΟΪΟΝΤΟΣ ΚΑΙ ΕΡΓΑΣΙΑΣ.....	19
2.2 ΑΓΟΡΑ ΕΡΓΑΣΙΑΣ ΚΑΙ ΟΙΚΟΝΟΜΙΚΗ ΠΟΛΙΤΙΚΗ.....	22
2.3 ΕΝΑΛΛΑΚΤΙΚΟΙ ΤΡΟΠΟΙ ΑΜΟΙΒΗΣ ΤΩΝ ΕΡΓΑΖΟΜΕΝΩΝ .....	26
ΚΕΦΑΛΑΙΟ ΤΡΙΤΟ.....	30
Η ΕΞΕΛΙΞΗ ΤΟΥ ΕΡΓΑΤΙΚΟΥ ΚΟΣΤΟΥΣ ΣΤΙΣ ΧΩΡΕΣ ΤΗΣ ΕΥΡΩΠΑΪΚΗΣ ΕΝΩΣΗΣ.....	30
ΚΕΦΑΛΑΙΟ ΤΕΤΑΡΤΟ.....	53
Η ΕΞΕΛΙΞΗ ΤΟΥ ΕΡΓΑΤΙΚΟΥ ΚΟΣΤΟΥΣ ΣΤΗΝ ΕΛΛΑΔΑ .....	53
4.1 Η ΑΓΟΡΑ ΕΡΓΑΣΙΑΣ ΣΤΗΝ ΕΛΛΑΔΑ.....	53
4.2 Η ΠΑΡΑΓΩΓΙΚΟΤΗΤΑ ΤΗΣ ΕΡΓΑΣΙΑΣ.....	56
4.3 ΤΟ ΕΡΓΑΤΙΚΟ ΚΟΣΤΟΣ ΣΤΗΝ ΕΛΛΑΔΑ .....	58
4.4 ΤΟ ΚΟΣΤΟΣ ΕΡΓΑΣΙΑΣ ΠΡΙΝ ΚΑΙ ΜΕΤΑ ΤΟ ΜΝΗΜΟΝΙΟ .....	62
4.4.1 ΕΠΙΠΕΔΟ ΣΥΝΟΛΙΚΗΣ ΟΙΚΟΝΟΜΙΑΣ .....	63
4.4.2 ΤΟ ΚΟΣΤΟΣ ΕΡΓΑΣΙΑΣ ΑΝΑ ΚΛΑΔΟ ΟΙΚΟΝΟΜΙΚΗΣ ΔΡΑΣΤΗΡΙΟΤΗΤΑΣ .....	65
ΚΕΦΑΛΑΙΟ ΠΕΜΠΤΟ .....	69
ΤΟ ΜΟΝΑΔΙΑΙΟ ΚΟΣΤΟΣ ΕΡΓΑΣΙΑΣ.....	69
5.1 ΜΟΝΑΔΙΑΙΟ ΚΟΣΤΟΣ ΕΡΓΑΣΙΑΣ ΣΤΗΝ ΕΥΡΩΖΩΝΗ .....	70
5.2 ΜΟΝΑΔΙΑΙΟ ΚΟΣΤΟΣ ΚΑΙ ΕΙΣΟΔΗΜΑΤΙΚΗ ΚΑΤΑΝΟΜΗ.....	73
5.3 ΑΠΟΤΕΛΕΙ ΤΟ ΜΟΝΑΔΙΑΙΟ ΚΟΣΤΟΣ ΜΙΑ ΑΠΑΤΗ; .....	76

<b>5.4 ΣΥΜΠΕΡΑΣΜΑΤΑ</b> .....	78
<b>ΚΕΦΑΛΑΙΟ ΕΚΤΟ</b> .....	81
<b>ΣΥΜΠΕΡΑΣΜΑΤΑ</b> .....	81
<b>ΒΙΒΛΙΟΓΡΑΦΙΑ</b> .....	86
<b>ΔΙΑΔΙΚΤΥΑΚΕΣ ΠΗΓΕΣ</b> .....	89
<b>ΠΑΡΑΡΤΗΜΑ</b> .....	91

## ΠΡΟΛΟΓΟΣ

Η παρούσα πτυχιακή εργασία αποσκοπεί στον προσδιορισμό του εργατικού κόστους και την μελέτη της εξέλιξής του από το 1980 έως το 2010.

Ο προσδιορισμός της δομής των μισθών και του κόστους εργασίας αποτελεί μια πολύ ενδιαφέρουσα μελέτη, για τον λόγο ότι πρόκειται για βασικούς μακροοικονομικούς δείκτες, μέσα από τους οποίους προσδιορίζεται η προσφορά και η ζήτηση της εργασίας. Τα συγκεκριμένα εργαλεία αποτελούν αναγκαία προϋπόθεση, στις αναλύσεις των ειδικών, ώστε να είναι σε θέση να περιγράψουν την κατάσταση που επικρατεί μέσα στην χώρα στον τομέα της αγοράς εργασίας. Παράλληλα αποτελεί ένα πολύ σημαντικό εργαλείο για την σύγκριση μεταξύ των χωρών και την διαπίστωση του βιοτικού επιπέδου που κάθε μια παρέχει στους πολίτες της.

Τα στοιχεία για την ανάπτυξη της παρούσας πτυχιακής εργασίας αντλήθηκαν από πιστοποιημένους φορείς, όπως είναι ο Οργανισμός Οικονομικής Συνεργασίας και Ανάπτυξης (ΟΟΣΑ), η Eurostat, η Ευρωπαϊκή Επιτροπή, καθώς και μέσα από την βιβλιογραφική ανασκόπηση ελληνικής και ξενόγλωσσας βιβλιογραφίας.

## ΠΕΡΙΛΗΨΗ

Το θέμα της παρούσας πτυχιακής εργασίας είναι η εξέλιξη του εργατικού κόστους στις χώρες της ΕΟΚ και Ευρωπαϊκής Ένωσης από το 1980 έως το 2010.

Το πρώτο κεφάλαιο της εργασίας αποτελεί το εισαγωγικό κομμάτι στην αγορά εργασίας. Προσδιορίζονται οι βασικές έννοιες, όπως είναι ο ορισμός της εργασίας και η παραγωγικότητα της εργασίας. Επιπλέον περιγράφονται οι προσδιοριστικοί παράγοντες της προσφοράς εργασίας, καθώς και τα βασικά χαρακτηριστικά της.

Στο επόμενο κεφάλαιο, προσδιορίζεται ο εργατικός μισθός σε επίπεδα πλήρους απασχόλησης, καθώς επίσης και οι τρόποι αμοιβής των εργαζομένων. Επίσης, αναλύεται η πολιτική που ακολουθεί το κράτος για τον προσδιορισμό της αμοιβής, όταν συντρέχουν συνθήκες πλήρους ανταγωνισμού,

Το τρίτο κεφάλαιο αναλύει την εξέλιξη του εργατικού κόστους, μέσω διάφορων παραμέτρων, στις χώρες της Ευρωπαϊκής Ένωσης. Οι παράμετροι αυτοί είναι οι μέσες ακαθάριστες ετήσιες αποδοχές των πλήρως απασχολούμενων εργαζομένων, η διαφορά των αμοιβών μεταξύ των δύο φύλλων, το επίπεδο των κατώτατων μισθών, καθώς και το μέσο ωριαίο κόστος εργασίας.

Η εξέλιξη του εργατικού κόστους αποτελεί το αντικείμενο και του επόμενου κεφαλαίου, ωστόσο η ανάλυσή μας εστιάζεται στην Ελλάδα. Σε πρώτη φάση προσδιορίζεται η αγορά εργασίας στην Ελλάδα και στην συνέχεια περιγράφεται η παραγωγικότητα της εργασίας. Στο συγκεκριμένο κεφάλαιο γίνεται και ο προσδιορισμός του εργατικού κόστους, ενώ παρουσιάζεται η εξέλιξή του με την χρήση διαγραμμάτων. Επιπλέον γίνεται μια σύντομη σύγκριση για την εξέλιξη του εργατικού κόστους, με παράμετρο την εφαρμογή του μνημονίου. Στο τέλος του

κεφαλαίου, η εξέλιξη του εργατικού κόστους παρουσιάζεται με την χρήση πίνακα και διαγράμματος, για κάθε κλάδο της οικονομίας της χώρας μας.

Στο πέμπτο κεφάλαιο παρουσιάζεται το μοναδιαίο κόστος εργασίας, οι συνιστώσες από τις οποίες αποτελείται, ενώ εξάγονται και κάποια συμπεράσματα σχετικά με τον εν λόγω δείκτη.

Στο έκτο και τελευταίο κεφάλαιο εξάγονται τα βασικά συμπεράσματα από την παρούσα πτυχιακή εργασία. Ένα βασικό συμπέρασμα είναι ότι, κατά τη δεκαετία 2000-2010 η εξέλιξη του μοναδιαίου εργατικού κόστους ήταν έντονα διαφοροποιημένη εντός της Ευρώπης, με αποτέλεσμα κάποιες χώρες διατήρησαν τους μισθούς υπό έλεγχο, ενώ κάποιες άλλες όχι (παρατηρήθηκαν αυξήσεις).

## ΕΙΣΑΓΩΓΗ

Η προσφορά της εργασίας, αποτελεί έναν από τους σημαντικότερους τομείς των οικονομικών της εργασίας. Μέσω αυτής ορίζονται οι αμοιβές των εργαζομένων, προσδιορίζεται η παραγωγικότητά τους, ενώ παράλληλα μπορούν να υπολογιστούν και δείκτες, οι οποίοι να προσφέρουν την δυνατότητα για σύγκριση μεταξύ των επιχειρήσεων.

Ένας από αυτούς τους δείκτες είναι και το κόστος εργασίας. Το συνολικό κόστος εργασίας περιλαμβάνει τις αμοιβές των απασχολουμένων, τις εργοδοτικές εισφορές, όπως και το σύνολο των φόρων που πληρώνει ο εργοδότης (εκτός του φόρου μισθωτών υπηρεσιών) και οι οποίοι σχετίζονται με την απασχόληση. Από το συνολικό κόστος εργασίας αφαιρούνται οι επιδοτήσεις που λαμβάνει ο εργοδότης, ενώ δεν περιλαμβάνονται οι δαπάνες που πραγματοποιούνται για επαγγελματική κατάρτιση.

Μέσω του δείκτη του κόστους εργασίας και συγκεκριμένα του μοναδιαίου κόστους εργασίας, μπορούν να αντληθούν στοιχεία για την ανταγωνιστικότητα μιας επιχείρησης. Προς αυτήν την κατεύθυνση έχουν γίνει προσπάθειες, ώστε τα αποτελέσματα να μπορούν να είναι συγκρίσιμα και σε επίπεδο διεθνούς οικονομίας. Ωστόσο, όπως περιγράφεται και στην πτυχιακή εργασία, διαπιστώνονται και κάποια προβλήματα.

Το ζήτημα της ανταγωνιστικότητας, σήμερα είναι ιδιαίτερα σημαντικό για την Ελλάδα, την Ιρλανδία, την Ιταλία, την Πορτογαλία, και την Ισπανία. Οι συγκεκριμένες χώρες υποφέρουν από το πρόβλημα της ανταγωνιστικότητας, δηλαδή, οι εργαζόμενοι κοστίζουν πολύ, ιδίως σε σχέση με την παραγωγικότητα της εργασίας τους. Δεδομένου ότι μια νομισματική υποτίμηση δεν είναι εφικτή επειδή όλες οι χώρες χρησιμοποιούν το ευρώ, ενώ η νομισματική ένωση επιβάλλει

δημοσιονομική ακαμψία και έχει αφαιρέσει τη νομισματική ανεξαρτησία, φαίνεται ότι η προσαρμογή πρέπει να έρθει μέσα από την αγορά εργασίας. Ως εκ τούτου, οι συζητήσεις πολιτικής έχουν επικεντρωθεί στις αναλύσεις του κόστους εργασίας ανά μονάδα προϊόντος.



## **ΚΕΦΑΛΑΙΟ ΠΡΩΤΟ**

### **ΤΑ ΧΑΡΑΚΤΗΡΙΣΤΙΚΑ ΤΗΣ ΕΡΓΑΣΙΑΣ**

#### **1.1 ΟΡΙΣΜΟΣ ΤΗΣ ΕΡΓΑΣΙΑΣ**

*Ως εργασία ορίζεται η καταβολή ανθρώπινης προσπάθειας, πνευματικής ή σωματικής, με σκοπό την παραγωγή οικονομικών αγαθών και υπηρεσιών.*

Κατά τον ορισμό αυτό, η ανθρώπινη προσπάθεια λογίζεται ως εργασία εφ' όσον κατεβλήθη για τη δημιουργία προϊόντων, ανεξαρτήτως εάν το προϊόν πράγματι παρήχθη. Για παράδειγμα, η προσπάθεια ενός αγρότη για παραγωγή είναι εργασία έστω κι αν η παραγωγή του καταστραφεί λόγω ξηρασίας. Επίσης, προσπάθεια που καταβάλλεται για διαφορετικό σκοπό από την παραγωγή οικονομικού αγαθού δε θεωρείται εργασία, έστω κι αν έχει δημιουργηθεί κάτι χρήσιμο. Χαρακτηριστικό παράδειγμα αποτελεί ο πιανίστας που παίζει πιάνο για την ευχαρίστηση της παρέας του και μόνο. Στην περίπτωση αυτή ο πιανίστας δεν εργάζεται.

Είναι φανερό ότι το κριτήριο για το χαρακτηρισμό της ανθρώπινης προσπάθειας ως εργασίας είναι η πρόθεση παραγωγής οικονομικού αποτελέσματος. Για τον λόγο αυτό, η παροχή εργασίας συνοδεύεται με αμοιβή του εργαζομένου.<sup>1</sup>

#### **1.2 Η ΕΡΓΑΣΙΑ ΩΣ ΠΗΓΗ ΕΙΣΟΔΗΜΑΤΟΣ**

Η παροχή εργασίας από τα άτομα γίνεται έναντι αμοιβής, η οποία λέγεται εργατικός μισθός και αντιστοιχεί σε μία μονάδα εργασίας. Συνεπώς, το συνολικό εισόδημα ατόμου  $i$  από την εργασία είναι το

---

<sup>1</sup> Νταούλη-Ντεμούση Α., Λιανός Θ. «Οικονομική της εργασίας». Εκδόσεις: Μπένου, Αθήνα 1998

γινόμενο  $WL_i$ , όπου  $W$  είναι ο εργατικός μισθός και  $L_i$  η ποσότητα της εργασίας του ατόμου  $i$ . Η εργασία του ατόμου μπορεί να μετρείται σε ώρες, ημέρες ή μήνες.<sup>2</sup>

Για τα περισσότερα άτομα η εργασία είναι η μοναδική ή η σημαντικότερη πηγή εισοδήματος. Ένα άτομο μπορεί να έχει πρόσθετα εισοδήματα από τόκους, ενοίκια ή μερίσματα μετοχών, αλλά για το μεγαλύτερο μέρος του πληθυσμού η εργασία αποτελεί την κυριότερη πηγή εισοδήματος. Το άτομο μπορεί να επηρεάσει το μέγεθος του εισοδήματος του μεταβάλλοντας την ποσότητα της εργασίας που επιθυμεί να διαθέσει, δηλαδή το  $L_i$ .

Σημειώνεται ότι το ύψος του εργατικού μισθού δεν αλλάζει ανάλογα με τις επιθυμίες του ατόμου, αλλά προσδιορίζεται στην αγορά εργασίας. Ωστόσο, κάτι τέτοιο δεν σημαίνει απαραίτητα ότι όλα τα άτομα λαμβάνουν τον ίδιο μισθό. Αντίθετα, οι αποκλίσεις μεταξύ των αμοιβών διαφόρων ομάδων εργαζομένων χαρακτηρίζονται αρκετά μεγάλες.<sup>3</sup>

### **1.3 ΕΙΔΙΚΑ ΧΑΡΑΚΤΗΡΙΣΤΙΚΑ ΤΗΣ ΕΡΓΑΣΙΑΣ**

Η εργασία ως παραγωγικός συντελεστής παρουσιάζει ορισμένα ιδιαίτερα χαρακτηριστικά τα οποία πρέπει να ληφθούν υπόψη κατά την ανάλυση της αγοράς εργασίας.

Ένα ιδιαίτερα σημαντικό χαρακτηριστικό της εργασίας είναι ότι ο εργαζόμενος προσφέρει εργασία για αμοιβή, αλλά παραμένει κάτοχος του εαυτού του. Ο εργοδότης δύναται να ζητήσει εργασία και να πληρώσει γι' αυτήν, αλλά δεν μπορεί να αγοράσει την πηγή της εργασίας,

---

<sup>2</sup> Παπαηλίας Θεόδωρος. «Παραγωγικότητα και αμοιβή εργασίας». Εκδόσεις: Σταμούλη, Αθήνα 2002

<sup>3</sup> Νταούλη-Ντεμούση Α., Λιανός Θ. «Οικονομική της εργασίας». Εκδόσεις: Μπένου, Αθήνα 1998

δηλαδή τον εργαζόμενο. Επιπλέον, σύμφωνα με το νομικό καθεστώς που ισχύει στις σύγχρονες οικονομίες, ο εργαζόμενος έχει την ευχέρεια να αλλάζει εύκολα εργοδότη και τόπο εργασίας. Τα στοιχεία αυτά έχουν σημασία για διάφορες πλευρές της αγοράς εργασίας, όπως για παράδειγμα, η εκπαίδευση του εργατικού δυναμικού.

Η ανάπτυξη της τεχνολογίας και η πολυπλοκότητα των διαδικασιών της παραγωγής απαιτούν τη χρησιμοποίηση ατόμων με υψηλή γενική και τεχνική παιδεία. Εντούτοις, η αδυναμία του εργοδότη να υποχρεώσει τον εργάτη σε παροχή εργασίας εφόσον ο ίδιος δεν το επιθυμεί, δημιουργεί αντικίνητρο για τη χρηματοδότηση αυτής της παιδείας από τον εργοδότη. Έτσι, το βάρος της εκπαίδευσης ή εξειδίκευσης των εργαζομένων φέρει ο ίδιος (ή η οικογένειά του) και η πολιτεία.<sup>4</sup>

Ένα άλλο ιδιαίτερο χαρακτηριστικό της εργασίας είναι ότι η προσφορά της σε ένα συγκεκριμένο τόπο απαιτεί την παρουσία του εργάτη στον ίδιο τόπο. Δηλαδή η παρουσία του εργάτη είναι απαραίτητη για την παροχή εργασίας. Συνέπεια αυτού είναι να υπάρχουν επιδράσεις στην ποσότητα και την ένταση της εργασίας ανάλογα με τις συνθήκες κάτω από τις οποίες ζει και εργάζεται ο εργάτης. Επίσης, η μετακίνηση του συντελεστή εργασίας από τόπο σε τόπο απαιτεί και την ταυτόχρονη μετακίνηση του εργάτη.

Τέλος, η εργασία δεν είναι διατηρήσιμος παραγωγικός συντελεστής. Αν ο εργάτης μπορεί να εργάζεται οκτώ ώρες κάθε μέρα και μία μέρα εργασθεί τέσσερις μόνο ώρες, οι υπόλοιπες τέσσερις δεν μπορούν να μεταφερθούν στην επομένη μέρα και να εργασθεί δώδεκα ώρες. Οι ώρες αυτές θα απολεσθούν. Η αδυναμία συσσώρευσης της εργασίας έχει ιδιαίτερη σημασία διότι, όπως αναφέρθηκε παραπάνω, η

---

<sup>4</sup> Δεδουσόπουλος Απόστολος. «Προσφορά εργασίας». Εκδόσεις: Τυπωθήτω, Αθήνα 1998

εργασία είναι για τα περισσότερα άτομα η μοναδική πηγή εισοδήματος. Η αδυναμία συσσώρευσης της εργασίας σε συνδυασμό με την έλλειψη άλλων πηγών εισοδήματος φέρνουν τους εργάτες σε σχετικά ανίσχυρη θέση έναντι των εργοδοτών κυρίως κατά τις μεταξύ τους διαπραγματεύσεις, πράγμα που έχει συνέπειες για τον προσδιορισμό του εργατικού μισθού.<sup>5</sup>

#### **1.4 ΠΡΟΣΔΙΟΡΙΣΤΙΚΟΙ ΠΑΡΑΓΟΝΤΕΣ ΤΗΣ ΠΡΟΣΦΟΡΑΣ ΕΡΓΑΣΙΑΣ**

Σε μία δεδομένη χρονική περίοδο, για παράδειγμα μια βδομάδα, ένα μήνα, ή ένα έτος, η συνολική προσφορά εργασίας σε μια ορισμένη αγορά εξαρτάται σε γενικές γραμμές από τους εξής παράγοντες:

*(α) Το μέγεθος του πληθυσμού:*

Σε μια ορισμένη χρονική περίοδο το μέγεθος του πληθυσμού μιας χώρας ισούται με τον πληθυσμό της παρελθούσας περιόδου αφού αφαιρεθούν οι θάνατοι και προστεθούν οι γεννήσεις και η καθαρή μετανάστευση κατά τη διάρκεια της περιόδου αυτής. Στην οικονομική ανάλυση της προσφοράς εργασίας το μέγεθος του πληθυσμού λαμβάνεται ως σταθερό και δεδομένο. Ο λόγος που ισχύει κάτι τέτοιο είναι ότι οι μεταβολές στα ποσοστά γεννήσεων και θανάτων προσδιορίζονται και από άλλους μη-οικονομικούς παράγοντες, όπως κοινωνικούς, θρησκευτικούς και πολιτισμικούς, οι οποίοι μεταβάλλονται κυρίως στη μακροχρόνια περίοδο.

Ωστόσο, η οικονομική ανάπτυξη και η πρόοδος των επιστημών έχουν επιφέρει αύξηση στη μέση διάρκεια ζωής, αλλά δε φαίνεται να

---

<sup>5</sup> Νταούλη-Ντεμούση Α., Λιανός Θ. «Οικονομική της εργασίας». Εκδόσεις: Μπένου, Αθήνα 1998

υπάρχει κάποια σαφής σχέση μεταξύ επιπέδου οικονομική ανάπτυξης και μεγέθους πληθυσμού. Σε ορισμένες χώρες φαίνεται να υπάρχει μία αντίστροφη σχέση μεταξύ επιπέδου οικονομικής ανάπτυξης και ρυθμού μεταβολής του πληθυσμού. Δηλαδή, στις περισσότερο οικονομικά αναπτυγμένες χώρες, που παρουσιάζουν ταυτόχρονα και υψηλά ποσοστά συμμετοχής των γυναικών στην αγορά εργασίας, παρατηρείται μείωση του ρυθμού αύξησης του πληθυσμού λόγω κυρίως της μείωσης του αριθμού των γεννήσεων. Αντίθετα, η καθαρή μετανάστευση εξαρτάται άμεσα από τις συνθήκες που επικρατούν στις χώρες προέλευσης και προορισμού.

*(β) Το ποσοστό συμμετοχής διάφορων κατηγοριών του πληθυσμού στο εργατικό δυναμικό:*

Αν  $L$  είναι ο αριθμός των οικονομικά ενεργών ατόμων, που εργάζεται ή ψάχνει για δουλειά, και  $E$  είναι το εργατικό δυναμικό της χώρας, δηλαδή ο πληθυσμός 14 ετών και άνω, που είναι ικανός για εργασία, τότε το ποσοστό συμμετοχής στο εργατικό δυναμικό ορίζεται ως ο λόγος  $(L/E) \times 100$ .

Με άλλα λόγια, το ποσοστό συμμετοχής στο εργατικό δυναμικό δείχνει το ποσοστό του πληθυσμού που είναι οικονομικά ενεργό σε σχέση με τον ικανό για εργασία συνολικό πληθυσμό.

Το ποσοστό συμμετοχής στο εργατικό δυναμικό εξαρτάται κυρίως από τη σχέση μεταξύ εργατικού μισθού και "ελάχιστου αποδεκτού" μισθού (reservation wage), δηλαδή του μισθού κάτω από τον οποίο το άτομο δεν εργάζεται. Για να συμμετέχει, επομένως, ένα άτομο στο εργατικό δυναμικό, θα πρέπει ο εργατικός μισθός που του προσφέρεται στην αγορά εργασίας να είναι μεγαλύτερος του ελάχιστου αποδεκτού μισθού. Φυσικά, ο ελάχιστος αποδεκτός μισθός διαφέρει από άτομο σε άτομο. Επιπλέον, τα ποσοστά συμμετοχής στο εργατικό δυναμικό

ορισμένων κατηγοριών ατόμων του πληθυσμού επηρεάζονται και από διάφορους θεσμικούς παράγοντες. Για παράδειγμα, η στρατιωτική θητεία αποκλείει για κάποιο χρονικό διάστημα τη συμμετοχή των ανδρών στο εργατικό δυναμικό της χώρας.

Τα ποσοστά συμμετοχής συνήθως εξετάζονται και διακρίνονται σε διάφορες κατηγορίες, όπως για παράδειγμα κατά φύλο, ηλικία, επίπεδο εκπαίδευσης των ατόμων κ.λπ. Στη χώρα μας το ποσοστό συμμετοχής των ανδρών στο εργατικό δυναμικό ήταν 92% το 1961 και 67% το 1991, ενώ τα αντίστοιχα ποσοστά για τις γυναίκες ήταν 42% και 35%.

*(γ) ο αριθμός των ωρών εργασίας ή την προσφερόμενη από το κάθε άτομο ποσότητα εργασίας:*

Η ποσότητα της προσφερόμενης εργασίας από το κάθε άτομο εξαρτάται κυρίως από οικονομικούς και θεσμικούς παράγοντες. Από τους οικονομικούς παράγοντες οι σημαντικότεροι είναι ο εργατικός μισθός, το εισόδημα του ατόμου που δεν προέρχεται από την εργασία και οι συνθήκες εργασίας. Η σχέση μεταξύ προσφερόμενης ποσότητας εργασίας και εργατικού μισθού μπορεί να είναι θετική ή αρνητική. Αντίθετα, η σχέση προσφερόμενης ποσότητας εργασίας και εισοδήματος που δεν προέρχεται από τρέχουσα εργασία, όπως για παράδειγμα το εισόδημα από περιουσιακά στοιχεία, είναι αρνητική διότι όσο αυξάνεται το εισόδημα αυτό τόσο μειώνεται η ανάγκη του ατόμου για περισσότερες ώρες εργασίας. Οι συνθήκες εργασίας αποτελούν σημαντικό στοιχείο στην επιλογή εργοδότη και τόπου εργασίας και επιδρούν επίσης και στην προσφερόμενη ποσότητα εργασίας. Τέλος, υπάρχει θετική σχέση μεταξύ του επιπέδου των συνθηκών εργασίας και της προσφερόμενης ποσότητας εργασίας. Βελτίωση των όρων εργασίας, για παράδειγμα, έχει ως αποτέλεσμα την αύξηση της προσφερόμενης εργασίας λόγω μείωσης των απουσιών από την εργασία ή διακοπών για αναζήτηση άλλης εργασίας.

Το θεσμικό πλαίσιο μέσα στο οποίο λειτουργεί η αγορά εργασίας ασκεί σημαντική επίδραση στην προσφορά εργασίας των ατόμων. Για παράδειγμα, το προσδιορισμένο ωράριο εργασίας από τον νόμο θέτει περιορισμούς στην ημερήσια απασχόληση, η υποχρεωτική παιδεία αποκλείει τη συμμετοχή στην αγορά εργασίας για ορισμένο χρονικό διάστημα, οι άδειες ασκήσεως επαγγέλματος αποκλείουν κάποιους από την αγορά κ.λπ.

*(δ) Η ένταση και η ποιότητα της εργασίας:*

Η εργασία που προσφέρεται από τα άτομα δεν είναι πάντοτε της ίδιας έντασης. Η διαφορά στην ένταση εργασίας εμφανίζεται όταν τα άτομα εργαζόμενα κάτω από τις ίδιες τεχνολογικές και άλλες συνθήκες παραγωγής παράγουν στον ίδιο χρόνο διαφορετική ποσότητα προϊόντος, ενώ η ποιότητα παραμένει ίδια. Επομένως, εργασία μεγαλύτερης έντασης ισοδυναμεί με μεγαλύτερη προσφορά εργασίας, διότι το ίδιο προϊόν μπορεί να παραχθεί σε λιγότερο χρόνο.

Ο βαθμός έντασης της εργασίας εξαρτάται από τη φυσική και την ψυχολογική κατάσταση του ατόμου και από το σύστημα αμοιβών. Άτομα που βρίσκονται σε καλή φυσική και ψυχολογική κατάσταση αναμένεται να εργάζονται εντατικότερα από εκείνους που βρίσκονται σε λιγότερο καλή κατάσταση. Επίσης, η προσδοκία ηθικής ή χρηματικής αμοιβής δημιουργεί κίνητρα για αύξηση της έντασης της εργασίας.

Η ποιότητα της εργασίας δεν είναι ίδια μεταξύ των ατόμων και εξαρτάται από τα χαρακτηριστικά τους, όπως αυτά προσδιορίζονται από την ηλικία, το επίπεδο εκπαίδευσης, το επίπεδο εξειδίκευσης και επαγγελματικής κατάρτισης, την εμπειρία και τις ικανότητές τους. Όλων των άλλων παραγόντων σταθερών, αύξηση του επιπέδου εκπαίδευσης, για παράδειγμα, έχει ως αποτέλεσμα την αύξηση της ποιότητας της προσφερόμενης εργασίας και συνεπώς τη βελτίωση της παραγωγής

ποσοτικής ή/και ποιοτικής. Το ίδιο αναμένεται να συμβεί με τη βελτίωση του επιπέδου της επαγγελματικής κατάρτισης των ατόμων. Συχνά, η ένταση και η ποιότητα της εργασίας χρησιμοποιούνται για να περιγράψουν το ίδιο χαρακτηριστικό. Αν και η διάκριση των όρων είναι δύσκολη, οι παραπάνω όροι περιγράφουν διαφορετικά χαρακτηριστικά.

Η συνδυασμένη επίδραση των παραπάνω προσδιοριστικών παραγόντων της προσφοράς εργασίας καθορίζει τη συνολική ανθρώπινη προσπάθεια που διατίθεται για την παραγωγή αγαθών και υπηρεσιών. Η θεωρητική ανάλυση της προσφοράς εργασίας, καθώς επίσης και η εμπειρική διερεύνηση της έχουν αποτελέσει αντικείμενο συστηματικής μελέτης και έρευνας στο χώρο της αγοράς εργασίας.<sup>6</sup>

## **1.5 Η ΠΑΡΑΓΩΓΙΚΟΤΗΤΑ ΤΗΣ ΕΡΓΑΣΙΑΣ**

Ένας γενικός ορισμός για την παραγωγικότητα είναι ότι αποτελεί τη σχέση μεταξύ των δημιουργούμενων εκροών από ένα σύστημα παραγωγής ή παροχής υπηρεσιών και των εισροών που είναι απαραίτητες για την δημιουργία αυτών των εκροών. Η ευρύτερη έννοια της παραγωγικότητας, σχετίζεται με την αποτελεσματική χρήση των πόρων κατά την παραγωγή αγαθών και υπηρεσιών. Οι πόροι αυτοί είναι η εργασία, το κεφάλαιο, η γη, τα υλικά, η ενέργεια και οι πληροφορίες.

Η παραγωγικότητα της εργασίας είναι ο πλέον διαδεδομένος δείκτης παραγωγικότητας και εκφράζει το αποτέλεσμα ενός συστήματος

---

<sup>6</sup> Νταούλη-Ντεμούση Α., Λιανός Θ. «Οικονομική της εργασίας». Εκδόσεις: Μπένου, Αθήνα 1998

Δεδουσόπουλος Απόστολος. «Προσφορά εργασίας». Εκδόσεις: Τυπωθήτω, Αθήνα 1998



σε σχέση με το ανθρώπινο δυναμικό (αριθμός ατόμων ή ώρες εργασίας) που παράγει το αποτέλεσμα.<sup>7</sup>

Η παραγωγικότητα της εργασίας δεν αντικατοπτρίζει την προσπάθεια του ανθρώπινου δυναμικού, ούτε μπορεί το επίπεδο της παραγωγικότητας της εργασίας να θεωρηθεί υψηλό ή χαμηλό λόγω υπαιτιότητας μόνο των εργαζομένων.

Η παραγωγικότητα της εργασίας αντικατοπτρίζει την συνολική επίδραση πολλών παραγόντων στο παραγόμενο αποτέλεσμα, όπως του φυσικού κεφαλαίου (κτίρια, μηχανήματα), της τεχνολογίας, του ανθρώπινου κεφαλαίου (εκπαίδευση και κατάρτιση), της οργάνωσης της εργασίας κ.λπ.

Οι παράγοντες που επηρεάζουν την παραγωγικότητα είναι πολλοί, ωστόσο στην συνέχεια παρουσιάζονται οι κυριότεροι από αυτούς.

Σε μακροοικονομικό επίπεδο, οι κυριότεροι παράγοντες είναι οι εξής:

- Η δομή της οικονομίας
- Η οικονομική σταθερότητα
- Η απασχόληση
- Η ανεργία
- Οι υποδομές

Σε μικροοικονομικό επίπεδο οι κυριότεροι παράγοντες είναι οι ακόλουθοι:

- Οι γνώσεις και οι δεξιότητες του προσωπικού
- Η χρησιμοποιούμενη τεχνολογία
- Η οργάνωση της εργασίας

---

<sup>7</sup> Παπαηλίας Θεόδωρος. «Παραγωγικότητα και αμοιβή εργασίας». Εκδόσεις: Σταμούλη, Αθήνα 2002

- Ø Οι διευθυντικές πρακτικές
- Ø Η καινοτομία
- Ø Ο ανταγωνισμός<sup>8</sup>

---

<sup>8</sup> Άρθρο από τον Μανουσόπουλο Γ. «Παραγωγικότητα. Διοίκηση με αντικειμενικούς σκοπούς και σύστημα ανταμοιβής σαν κίνητρο παραγωγικότητας». Πρόσβαση και από την ηλεκτρονική διεύθυνση [http://www.specisoft.gr/home/news/docs/arthro\\_paragogikotita.pdf](http://www.specisoft.gr/home/news/docs/arthro_paragogikotita.pdf)

## ΚΕΦΑΛΑΙΟ ΔΕΥΤΕΡΟ Ο ΠΡΟΣΔΙΟΡΙΣΜΟΣ ΤΟΥ ΕΡΓΑΤΙΚΟΥ ΜΙΣΘΟΥ

### 2.1 Ο ΠΛΗΡΗΣ ΑΝΤΑΓΩΝΙΣΜΟΣ ΣΤΙΣ ΑΓΟΡΕΣ ΠΡΟΪΟΝΤΟΣ ΚΑΙ ΕΡΓΑΣΙΑΣ

Όταν επικρατούν συνθήκες πλήρους ανταγωνισμού στις αγορές προϊόντος και εργασίας, τότε, η μεν επιχείρηση θεωρεί ως δεδομένα την τιμή του προϊόντος και τον εργατικό μισθό, ενώ ο εργαζόμενος δέχεται ως δεδομένο τον εργατικό μισθό. Αύξηση της ζήτησης για εργασία από μια επιχείρηση δε μεταβάλλει το μισθό που επικρατεί στην αγορά, ούτε η αύξηση της παραγωγής μιας επιχείρησης την τιμή του προϊόντος, λόγω του μεγάλου αριθμού επιχειρήσεων στην αγορά.

Παρομοίως, ενδεχόμενη μεταβολή της προσφοράς εργασίας από έναν εργαζόμενο δεν επιφέρει καμία επίδραση στο ύψος του εργατικού μισθού λόγω του μεγάλου αριθμού εργαζομένων στην αγορά. Ο εργατικός μισθός προσδιορίζεται στην αγορά εργασίας από την αλληλεπίδραση της προσφοράς και της ζήτησης για εργασία.<sup>9</sup>

Έστω ότι η αγορά εργασίας είναι αυτή που απεικονίζεται διαγραμματικά στο διάγραμμα 2.1, όπου  $D_L$  και  $S_L$  είναι οι συνολικές ή αγοραίες καμπύλες ζήτησης και προσφοράς αντίστοιχα και ότι ο εργατικός μισθός βρίσκεται στο ύψος  $W_j$ . Στο ύψος αυτό η προσφερόμενη από τους εργαζόμενους ποσότητα εργασίας  $OL_1^S$  είναι μικρότερη αυτής που ζητείται από τις επιχειρήσεις, δηλαδή  $OL_1^D$ . Με άλλα λόγια, αν το ύψος του εργατικού μισθού είναι  $W$ , τότε η αγορά εργασίας χαρακτηρίζεται από έλλειμμα εργασίας ύψους  $AB$ , το οποίο για να περιορισθεί απαιτεί προφανώς την αύξηση του μισθού.

---

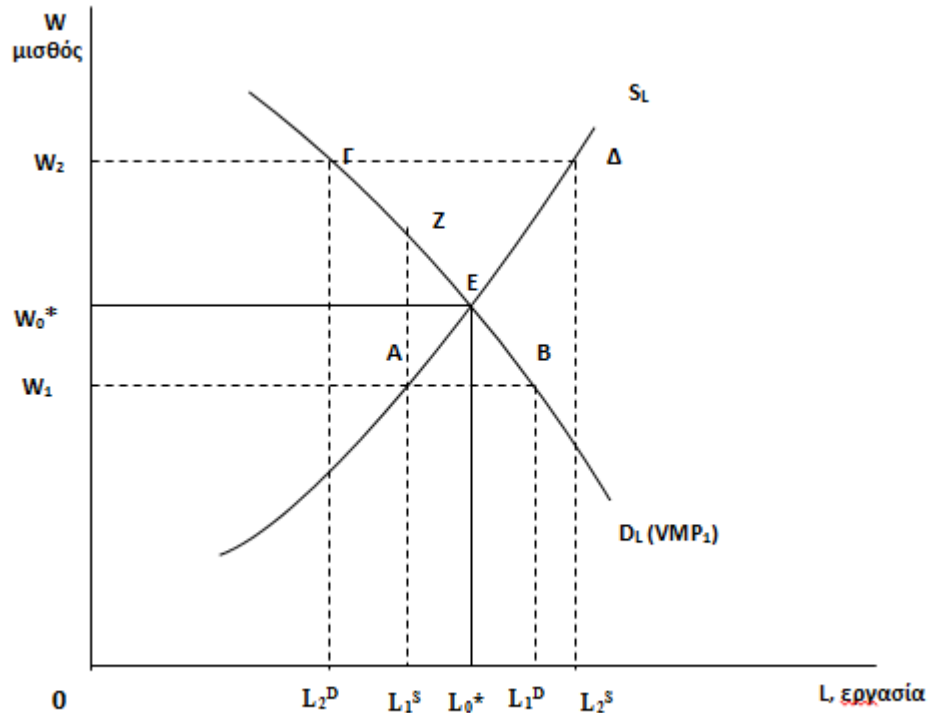
<sup>9</sup> Κατσανέβας Θεόδωρος. «Οικονομική της εργασίας και εργασιακές σχέσεις – Γ' Έκδοση». Εκδόσεις: Σταμούλη, Αθήνα 2007

Στο σημείο A του διαγράμματος 2.1, η αξία του οριακού προϊόντος της εργασίας που αντιστοιχεί στην απασχόληση  $OL_1^S$  είναι ίση με  $L_1^SZ$ . Όπως γνωρίζουμε, αφού η αξία του οριακού προϊόντος της εργασίας είναι μεγαλύτερη του εργατικού μισθού, τότε η μεγιστοποίηση του κέρδους απαιτεί αύξηση της απασχόλησης μέχρις ότου ο εργατικός μισθός  $W_j$  να εξισωθεί με την αξία του οριακού προϊόντος. Για να αυξηθεί όμως η απασχόληση θα πρέπει να αυξηθεί ο εργατικός μισθός, αφού η καμπύλη προσφοράς της εργασίας έχει θετική κλίση.

Επομένως, η αύξηση της απασχόλησης προκαλεί μείωση της αξίας του οριακού προϊόντος. Με άλλα λόγια, όπως φαίνεται στο διάγραμμα, κινούμαστε πάνω στην καμπύλη  $S_L$  από το σημείο A στο E και πάνω στην καμπύλη  $D_L$  από το σημείο Z προς το E. Στο σημείο E η ζητούμενη ποσότητα εργασίας είναι ίση με την προσφερόμενη ποσότητα εργασίας και η αξία του οριακού προϊόντος ίση με τον εργατικό μισθό. Επομένως, το σημείο E είναι σημείο ισορροπίας, αφού δεν υπάρχουν τάσεις μεταβολής των μεγεθών που εξετάζουμε και στο οποίο αντιστοιχούν μισθός ισορροπίας  $W_0^*$  και απασχόληση ισορροπίας  $OL_0^*$ . Στην περίπτωση που ο εργατικός μισθός είναι μεγαλύτερος του μισθού ισορροπίας, δηλαδή  $W_2$ , τότε η προσφερόμενη ποσότητα εργασίας είναι μεγαλύτερη της ζητούμενης με αποτέλεσμα τη δημιουργία πλεονάσματος εργασίας ύψους ΓΔ. Στην περίπτωση αυτή, η αγορά εργασίας προφανώς δεν είναι σε ισορροπία και δημιουργούνται πιέσεις για μείωση του εργατικού μισθού. Η διαδικασία εξισορρόπησης της αγοράς εργασίας ολοκληρώνεται όταν η αγορά επιστρέψει στο σημείο ισορροπίας E.<sup>10</sup>

---

<sup>10</sup> Νταούλη-Ντεμούση Α., Λιανός Θ. «Οικονομική της εργασίας». Εκδόσεις: Μπένου, Αθήνα 1998



Διάγραμμα 2.1

Από τα παραπάνω συμπεραίνουμε ότι:

- α) η ύπαρξη ελλειμμάτων (υπερβάλλουσα ζήτηση) ή πλεονασμάτων (υπερβάλλουσα προσφορά) στην αγορά εργασίας εξαρτάται από το ύψος του εργατικού μισθού,
- β) το ύψος του εργατικού μισθού και το επίπεδο απασχόλησης προσδιορίζονται ταυτόχρονα,
- γ) όταν η αγορά εργασίας βρίσκεται σε ισορροπία τότε όσοι προσφέρουν εργασία στο μισθό ισορροπίας βρίσκουν απασχόληση, δηλαδή η απασχόληση ισορροπίας αντιστοιχεί σε πλήρη απασχόληση,
- δ) όταν η αγορά βρίσκεται σε ισορροπία τότε ο μισθός ισορροπίας ισούται με την αξία του οριακού προϊόντος της εργασίας,
- ε) σε συνθήκες πλήρους ανταγωνισμού στις αγορές εργασίας και προϊόντων, η αξία του οριακού προϊόντος της εργασίας σε όλες τις χρήσεις της θα ισούται με το μισθό αγοράς, με αποτέλεσμα να επιτυγχάνεται η άριστη κατανομή της.

Μολονότι οι συνθήκες πλήρους ανταγωνισμού ισχύουν μάλλον σπάνια στο πραγματικό οικονομικό γίγνεσθαι, εντούτοις είναι δυνατόν να συναντήσει κανείς επαγγέλματα ή γεωγραφικές περιοχές όπου η αγορά εργασίας να προσεγγίζει επαρκώς την πλήρως ανταγωνιστική διάρθρωση. Τυπικό παράδειγμα αποτελεί η συνάντηση εξίσου ενημερωμένων και πληροφορημένων εργοδοτών και εργαζομένων στην κεντρική πλατεία ή στο μοναδικό καφενείο του χωριού με σκοπό τον καθορισμό του ημερομισθίου και των όρων απασχόλησης σε περιόδους συγκομιδής των αγροτικών προϊόντων. Εξίσου τυπικά παραδείγματα αποτελούν οι αγορές των ελαιοχρωματιστών και ανειδίκευτων εργατών σε διάφορα στέκια της πρωτεύουσας και των άλλων μεγάλων πόλεων. Παρά ταύτα, η ανάλυση του πλήρους ανταγωνισμού θεμελιώνει βασικούς νόμους και κανόνες οι οποίοι διέπουν τη λειτουργία και συμπεριφορά της αγοράς και οι οποίοι είναι χρήσιμοι για την ανάλυση οποιασδήποτε μορφής αγοράς.<sup>11</sup>

## **2.2 ΑΓΟΡΑ ΕΡΓΑΣΙΑΣ ΚΑΙ ΟΙΚΟΝΟΜΙΚΗ ΠΟΛΙΤΙΚΗ**

Η κρατική παρέμβαση στις αγορές εργασίας αποτελεί ένα πολύ συνηθισμένο φαινόμενο στις σύγχρονες κοινωνίες. Η κρατική παρέμβαση παίρνει διάφορες μορφές, όπως προσδιορισμός του κατώτατου ημερομισθίου για τους ανειδίκευτους εργάτες, λήψη μέτρων που επηρεάζουν την προσφορά ή/και τη ζήτηση για εργασία κ.λπ.<sup>12</sup>

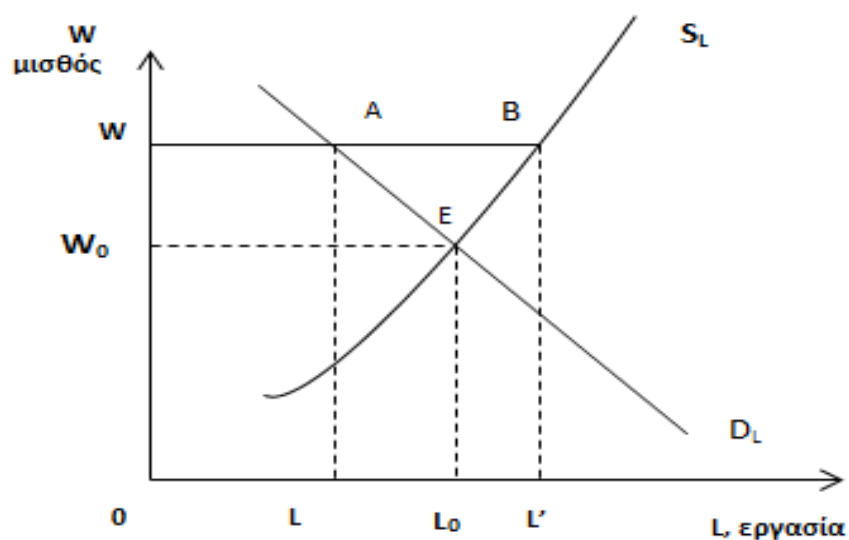
Το υπόδειγμα της πλήρως ανταγωνιστικής αγοράς χρησιμοποιείται συχνά για να προβλεφθούν οι επιπτώσεις των παραπάνω παρεμβάσεων στο επίπεδο τον μισθού και της απασχόλησης. Έστω ότι στην αγορά

---

<sup>11</sup> Νταούλη-Ντεμούση Α., Λιανός Θ. «Οικονομική της εργασίας». Εκδόσεις: Μπένου, Αθήνα 1998

<sup>12</sup> Βαβούρας Ιωάννης. «Οικονομική Πολιτική». Εκδόσεις: Παπαζήσης, Αθήνα 1998

εργασίας, που απεικονίζεται στο διάγραμμα 2.2, το κράτος επιβάλλει ένα κατώτατο ημερομίσθιο ύψους  $W$ . Σε αυτό το επίπεδο μισθού αντιστοιχεί ζητούμενη ποσότητα εργασίας ύψους  $L$  και προσφερόμενη ποσότητα εργασίας ύψους  $L'$ . Το αποτέλεσμα δηλαδή της επιβολής ενός κατώτατου ημερομισθίου είναι ένα χαμηλότερο επίπεδο απασχόλησης ( $OL$ ) και μια αύξηση του πλεονάσματος εργασίας κατά  $AB$ . Η συσσωρευμένη εμπειρική έρευνα δείχνει ότι η επιβολή κατώτατου ημερομισθίου στην αγορά εργασίας επηρεάζει αρνητικά την απασχόληση κυρίως νέων και με χαμηλό επίπεδο εκπαίδευσης και κατάρτισης εργαζομένων. Είναι φανερό ότι όσο η τιμή του πλησιάζει την τιμή ισορροπίας  $W_0$  τόσο μικρότερες είναι οι επιπτώσεις στην απασχόληση.



**Διάγραμμα 2.2**

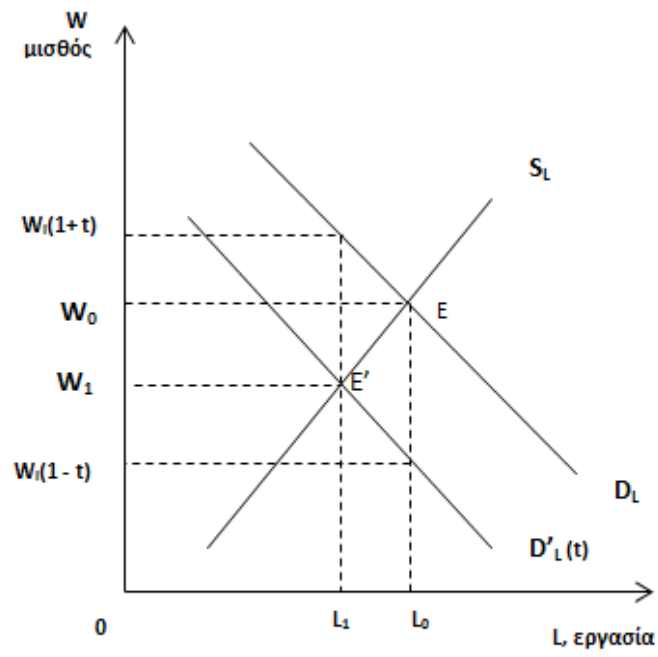
Ένα άλλο παράδειγμα κρατικής παρέμβασης στην αγορά εργασίας αποτελεί η υποχρεωτική καταβολή της εργοδοτικής εισφοράς για τη χρηματοδότηση των ασφαλιστικών ταμείων των εργαζομένων. Με άλλα λόγια, η επιχείρηση για κάθε εργαζόμενο που απασχολεί πληρώνει

επιπλέον του μισθού και τις εργοδοτικές εισφορές. Έστω ότι η αγορά ισορροπεί αρχικά στο σημείο E, στο οποίο αντιστοιχεί μισθός  $0W$  (και απασχόληση  $OL_0$ , (Διάγραμμα 2.3). Αν το κράτος αυξήσει τις εργοδοτικές εισφορές κατά ένα ποσοστό  $t$ , τότε οι επιχειρήσεις για να απασχολήσουν την ίδια ποσότητα εργασίας  $L_0$  είναι διατεθειμένες να πληρώσουν μισθό ύψους  $W_0(1 - t)$ . Η ζήτηση για εργασία μειώνεται και μετατοπίζεται προς τα κάτω κατά  $W_0t$ . Το σημείο ισορροπίας είναι τώρα το E', ο μισθός  $W$ , έχει μειωθεί, η απασχόληση  $L$ , έχει μειωθεί και το κόστος απασχόλησης ενός εργαζομένου είναι  $W_1(1 + t)$ . Είναι φανερό ότι στην περίπτωση που εξετάζουμε ένα μέρος της εργοδοτικής εισφοράς πληρώνεται από τους εργαζομένους. Όσο περισσότερο ανελαστική είναι η καμπύλη προσφοράς τόσο μεγαλύτερο μέρος της εργοδοτικής εισφοράς πληρώνεται από τους εργαζομένους. Στην περίπτωση που η καμπύλη προσφοράς είναι εντελώς ανελαστική, τότε το σύνολο της εργοδοτικής εισφοράς πληρώνεται από τους εργαζομένους (Διάγραμμα 2.4).<sup>13</sup>

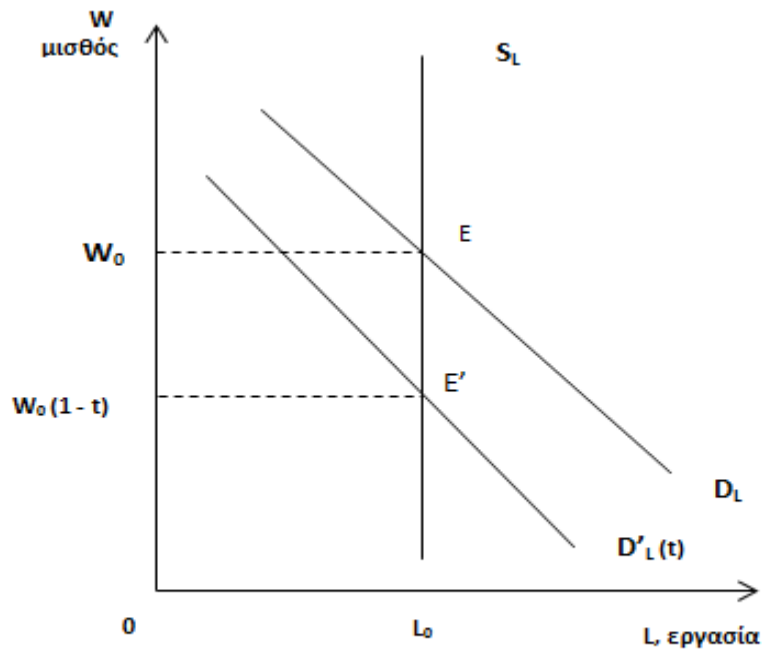
---

<sup>13</sup> Νταούλη-Ντεμούση Α., Λιανός Θ. «Οικονομική της εργασίας». Εκδόσεις: Μπένου, Αθήνα 1998





Διάγραμμα 2.3



Διάγραμμα 2.4

## 2.3 ΕΝΑΛΛΑΚΤΙΚΟΙ ΤΡΟΠΟΙ ΑΜΟΙΒΗΣ ΤΩΝ ΕΡΓΑΖΟΜΕΝΩΝ

Μέχρι τώρα, έχουμε υποθέσει ότι ο μισθός ισορροπίας, όπως καθορίζεται στις επιμέρους αγορές εργασίας, εισπράττεται ολόκληρος σε χρήμα, αποτελεί το μοναδικό τρόπο αμοιβής των εργαζομένων και αναφέρεται σε συγκεκριμένο χρονικό διάστημα π.χ. ανά ώρα ή ημέρα ή εβδομάδα ή μήνα.

Είναι γνωστό όμως ότι σε διάφορες αγορές εργασίας παρατηρούνται εναλλακτικοί τρόποι πληρωμής των εργαζομένων, όπως για παράδειγμα η περίπτωση κατά την οποία μέρος της αμοιβής παίρνει τη μορφή παροχών σε είδος ή η περίπτωση κατά την οποία η αμοιβή των εργαζομένων καθορίζεται με το «κομμάτι», ανάλογα δηλαδή με την παραγωγικότητα των εργαζομένων.

Η περίπτωση των παροχών αναφέρεται συνήθως στην κάλυψη από την επιχείρηση μέρους ή του συνόλου των δαπανών υγειονομικής περίθαλψης και συνταξιοδότησης, σε πληρωμένες άδειες, απουσίες και δωρεάν διακοπές με έξοδα της επιχείρησης και σε ένα μεγάλο αριθμό επιδομάτων. Αξίζει να σημειωθεί ότι η υποκατάσταση μέρους του μισθού ισορροπίας με παροχές παρουσιάζει διαχρονικά σημαντική αύξηση και οι παροχές αποτελούν στις μέρες μας ένα μεγάλο ποσοστό της συνολικής αμοιβής των εργαζομένων. Οι λόγοι για τους οποίους τόσο οι εργαζόμενοι όσο και οι εργοδότες εμφανίζονται πρόθυμοι να υποκαταστήσουν μέρος του χρηματικού μισθού ισορροπίας με «πακέτα» παροχών είναι οι παρακάτω:

### **Û Για φορολογικούς σκοπούς**

Στο βαθμό που οι διάφορες παροχές και τα επιδόματα απαλλάσσονται της φορολογίας εισοδήματος τότε είναι προφανές ότι οι εργαζόμενοι έχουν κίνητρο να υποκαταστήσουν μέρος του μισθού τους

με παροχές ή να προτιμήσουν κάποιο επίδομα που δε φορολογείται από μια αύξηση μισθού.

### **Û *Λόγω οικονομικών κλίμακας***

Κατά κανόνα η αγορά, για παράδειγμα, ενός προγράμματος υγειονομικής περίθαλψης και ασφάλισης από μια επιχείρηση για το σύνολο των εργαζομένων της κοστίζει πολύ λιγότερο από το κόστος σύναψης ατομικής σύμβασης ασφάλισης από τον κάθε εργαζόμενο ξεχωριστά. Έτσι, ο εργαζόμενος προτιμά να ενταχθεί στο πρόγραμμα της επιχείρησής του και να υποκαταστήσει μέρος της αμοιβής του με τη συγκεκριμένη παροχή.

### **Û *Για λόγους αποδοτικότερης λειτουργίας της επιχείρησης***

Έχει αποδειχθεί ότι τα διάφορα πακέτα παροχών και ιδιαίτερα αυτά που αναφέρονται σε ασφάλιση και συνταξιοδότηση δένουν τους εργαζομένους με τη συγκεκριμένη επιχείρηση, μειώνουν την αναζήτηση (εκ μέρους των εργαζομένων) απασχόλησης σε άλλη επιχείρηση, μειώνουν το κόστος αναζήτησης (εκ μέρους της επιχείρησης) και εκπαίδευσης από την αρχή νέων εργαζομένων και συνεπώς μεγιστοποιούν την απόδοση της επένδυσης σε γενική ή ειδική εκπαίδευση πάνω στη δουλειά, που έχει ήδη πραγματοποιηθεί.

Θα πρέπει να σημειωθεί ότι ένα μέρος των παροχών, ιδιαίτερα αυτές που αφορούν στην υγειονομική περίθαλψη, στη συνταξιοδότηση και στις άδειες των εργαζομένων καθορίζονται από το κράτος και έχουν υποχρεωτικό χαρακτήρα. Στη χώρα μας, η χρήση των επιδομάτων είναι ιδιαίτερα μεγάλη κυρίως στις επιχειρήσεις του δημόσιου τομέα. Η ευρεία χρήση τους αποδίδεται στο γεγονός ότι καθίσταται με αυτό τον τρόπο δυνατό το ξεπέρασμα των ορίων των μισθολογικών αυξήσεων που

τίθενται από την εκάστοτε κυβερνητική πολιτική μισθών ή για να ξεπεραστούν περιορισμοί που προκύπτουν από συλλογικές συμβάσεις.

Για παράδειγμα, οι υπάλληλοι της ΔΕΗ πληρώνουν μειωμένη τιμή για το ηλεκτρικό ρεύμα που καταναλώνουν, οι υπάλληλοι του ΟΤΕ δικαιούνται σε μηνιαία βάση έναν αριθμό δωρεάν τηλεφωνικών μονάδων, κ.λπ.

Η περίπτωση κατά την οποία η αμοιβή των εργαζομένων είναι άμεσα και αποκλειστικά συνδεδεμένη με την παραγωγικότητά τους αποτελεί έναν επίσης διαδεδομένο εναλλακτικό τρόπο αμοιβής της εργασίας. Πολλές φορές η διαδικασία της παραγωγής είναι τέτοια που ο εργοδότης αδυνατεί να ελέγξει την εργασία και την παραγωγικότητα του εργαζομένου ή τέτοια που να συνοδεύεται από πολύ υψηλό κόστος ελέγχου. Σε τέτοιες περιπτώσεις το ύψος της αμοιβής συνδέεται με το παραγόμενο προϊόν της εργασίας και οι πλέον χρησιμοποιούμενοι τρόποι αμοιβής είναι οι ακόλουθοι:

ü Αμοιβή με το «κομμάτι». Ο τρόπος αυτός συνδέει κατευθείαν την αμοιβή με την παραγωγικότητα και χρησιμοποιείται όταν η συμμετοχή του εργαζομένου στην παραγωγική διαδικασία είναι διακριτή και μετρήσιμη. Για παράδειγμα, οι αγρεργάτες αμείβονται ανάλογα με τον αριθμό των κιβωτίων που γέμισαν κατά τη διάρκεια της εργάσιμης μέρας τους, οι ράφτρες ανάλογα με τον αριθμό των παντελονιών που γάζωσαν κ.λπ. Είναι προφανές ότι ο τρόπος αυτός αμοιβής δεν μπορεί να χρησιμοποιηθεί όταν στην παραγωγή ενός προϊόντος εμπλέκεται μεγάλος αριθμός εργαζομένων.

ü «Ποσοστά» και «δικαιώματα». Σε αυτή την περίπτωση, οι αμοιβές καθορίζονται ως ποσοστό των συνολικών πωλήσεων, για παράδειγμα 10% επί της συνολικής αξίας των πωλήσεων που

πραγματοποίησε ο εργαζόμενος μέσα σε ένα συγκεκριμένο χρονικό διάστημα. Με «ποσοστά» αμείβονται κατά κανόνα οι πλασιέ διαφόρων προϊόντων, εμπορικοί αντιπρόσωποι, πράκτορες ασφαλειών κ.λπ. Τα «δικαιώματα» καθορίζονται επίσης ως ποσοστό των πωλήσεων και με αυτό τον τρόπο αμείβονται συνήθως συγγραφείς, καλλιτέχνες, ευρεσιτέχνες κ.λπ.

Ü Παροχή δώρων (bonus). Η παροχή ενός προκαθορισμένου χρηματικού ποσού ή η παροχή διαφόρων καταναλωτικών ειδών ως δώρων στους εργαζομένους επίσης εμφανίζει μεγάλη συχνότητα στις σύγχρονες αγορές εργασίας και είναι άμεσα εξαρτημένη από την παραγωγικότητα του εργαζομένου. Οι παροχές αυτές δίνονται συνήθως μετά την επίτευξη κάποιου στόχου, π.χ. αύξηση των πωλήσεων ή των κερδών, και αποτελούν ουσιαστικά κίνητρο για αύξηση της παραγωγικότητας των εργαζομένων.<sup>14</sup>

---

<sup>14</sup> Νταούλη-Ντεμούση Α., Λιανός Θ. «Οικονομική της εργασίας». Εκδόσεις: Μπένου, Αθήνα 1998  
Παπαηλίας Θεόδωρος. «Παραγωγικότητα και αμοιβή εργασίας». Εκδόσεις: Σταμούλη, Αθήνα 2002

## **ΚΕΦΑΛΑΙΟ ΤΡΙΤΟ**

### **Η ΕΞΕΛΙΞΗ ΤΟΥ ΕΡΓΑΤΙΚΟΥ ΚΟΣΤΟΥΣ ΣΤΙΣ ΧΩΡΕΣ ΤΗΣ ΕΥΡΩΠΑΪΚΗΣ ΕΝΩΣΗΣ**

Στο παρόν κεφάλαιο θα παρουσιαστεί με την χρήση πινάκων και διαγραμμάτων η εξέλιξη στο εργατικό κόστος στις χώρες της Ευρωπαϊκής Ένωσης.

Όπως έχει ήδη αναφερθεί και σε προηγούμενο κεφάλαιο, το εργατικό κόστος αποτελείται από τους μισθούς και τα ημερομίσθια, καθώς και το κόστος που αφορά κυρίως συνεισφορές των εργοδοτών στα διάφορα ταμεία κοινωνικής ασφάλισης.<sup>15</sup>

Στον πρώτο πίνακα που υπάρχει στον εν λόγω κεφάλαιο παρουσιάζει το συνολικό κόστος εργασίας, ή αλλιώς εργατικό κόστος για τις χώρες της Ευρωπαϊκής Ένωσης. Η ανάλυση μας αποσκοπεί στην παρουσίαση της εξέλιξης του εργατικού κόστους κατά τη τελευταία εικοσαετία. Ο πλήρης πίνακας με την εξέλιξη του εργατικού κόστους στις χώρες της Ευρωπαϊκής Ένωσης βρίσκεται στο παράρτημα της παρούσας πτυχιακής εργασίας.

Προτού προβούμε στην παρουσίαση του πίνακα κρίνεται σκόπιμο να αναφερθεί ότι τα ποσά που βρίσκονται με διπλή υπογράμμιση αποτελούν εκτιμημένα ποσά σύμφωνα με τις κυβερνήσεις και τα οικονομικά στοιχεία που διαμορφώνονται σε κάθε χώρα. Ένα ακόμη σημείο που σημειώνεται επίσης, είναι ότι, όπου δεν υπάρχουν οικονομικά στοιχεία – αναφορές, τα κράτη αυτά δεν έχουν θεσπίσει κατώτατες αμοιβές, οι οποίες να είναι ελεύθερα διαπραγματεύσιμες μεταξύ των ενδιαφερομένων μερών (εργοδοτών - εργαζομένων).

---

<sup>15</sup> <http://www.skyscrapercity.com/showthread.php?t=1116921&page=25>

**Πίνακας 3.1**  
**Συνολικό κόστος εργασίας στις χώρες της Ευρωπαϊκής Ένωσης από το 1980 έως το 2010**

*σε εκατ. ευρώ*

<b>ΧΩΡΑ / ΕΤΟΣ</b>	<b>1980</b>	<b>1985</b>	<b>1990</b>	<b>1995</b>	<b>2000</b>	<b>2005</b>	<b>2010</b>
ΑΥΣΤΡΙΑ	64.571,75	82.637,02	95.951,77	115.496,00	133.254,80	148.159,90	173.852,60
ΒΕΛΓΙΟ	<u>60.664,48</u>	<u>80.185,77</u>	<u>103.247,00</u>	129.803,40	154.844,10	181.991,20	217.597,90
ΒΟΥΛΓΑΡΙΑ	-	-	-	-	12.486,46	19.467,74	-
ΓΑΛΛΙΑ	317.334,50	510.169,20	650.826,00	735.565,50	871.479,10	1.040.612,00	1.193.479,00
ΓΕΡΜΑΝΙΑ	<u>588.976,60</u>	<u>700.455,50</u>	<u>900.849,30</u>	1.199.347,00	1.326.420,00	1.371.866,00	1.516.783,00
ΔΑΝΙΑ	249.347,80	382.796,80	508.820,80	588.811,60	747.437,40	896.999,40	1.059.009,00
ΕΛΒΕΤΙΑ	<u>107.245,30</u>	<u>143.529,50</u>	199.579,90	230.642,80	254.273,00	287.393,20	342.341,50
ΕΛΛΑΔΑ	<u>4.000,57</u>	<u>11.839,69</u>	<u>28.328,63</u>	<u>53.098,25</u>	<u>80.126,09</u>	114.478,40	128.722,10
ΕΣΘΟΝΙΑ	-	-	-	1.584,60	3.123,92	5.407,11	7.585,04
ΗΝΩΜΕΝΟ ΒΑΣΙΛΕΙΟ	151.739,50	223.906,70	366.356,10	449.600,90	605.417,00	776.288,10	925.112,10
ΙΡΑΝΑΝΔΙΑ	<u>9.386,52</u>	<u>16.135,90</u>	<u>21.820,28</u>	31.057,92	52.536,40	81.564,98	85.509,52
ΙΣΑΝΑΝΔΙΑ	<u>7.609,27</u>	<u>55.386,80</u>	<u>172.438,20</u>	<u>219.974,40</u>	375.782,50	580.605,40	787.309,20
ΙΣΠΑΝΙΑ	<u>68.391,63</u>	<u>115.473,60</u>	<u>200.843,90</u>	279.454,20	380.534,80	514.949,10	605.870,90
ΙΣΡΑΗΛ	-	-	-	170.497,20	301.861,80	340.066,20	458.357,70
ΙΤΑΛΙΑ	151.699,80	315.184,90	490.317,70	604.246,00	708.268,90	861.038,40	953.619,20
ΚΥΠΡΟΣ	-	-	-	4.093,65	5.492,85	7.771,27	-
ΛΕΤΟΝΙΑ	-	-	-	1.350,37	2.307,52	4.301,38	-
ΛΙΘΟΥΑΝΙΑ	-	-	-	12.308,84	22.401,10	35.343,10	-
ΛΟΥΞΕΜΒΟΥΡΓΟ	<u>2.511,99</u>	<u>3.609,19</u>	<u>5.412,10</u>	7.757,78	10.966,80	14.914,18	20.050,99
ΝΟΡΒΗΓΙΑ	181.090,70	295.715,50	413.332,60	502.279,90	710.049,50	899.203,30	1.255.205,00
ΟΛΛΑΝΔΙΑ	114.324,50	128.660,00	154.842,40	190.905,40	255.641,80	306.310,80	360.470,40
ΟΥΓΓΑΡΙΑ	-	-	-	3.213.154,00	7.049.037,00	11.798.750,00	13.419.120,00
ΠΟΛΩΝΙΑ	-	-	-	192.006,10	414.498,40	479.225,40	681.404,60
ΠΟΡΤΟΓΑΛΙΑ	5.381,61	13.976,24	32.597,82	51.327,21	75.372,26	91.423,91	100.886,60
ΡΟΥΜΑΝΙΑ	-	-	-	-	47.951,38	161.800,30	-
ΣΛΟΒΑΚΙΑ	-	-	-	8.624,16	14.735,12	22.275,80	31.439,68
ΣΛΟΒΕΝΙΑ	-	-	-	7.096,41	11.664,67	17.648,91	23.155,69
ΣΟΥΗΔΙΑ	374.928,70	560.581,20	921.511,60	1.029.834,00	1.340.063,00	1.615.463,00	1.896.397,00
ΤΟΥΡΚΙΑ	3,22	17,25	274,41	4.146,04	74.834,18	227.611,40	-
ΤΣΕΧΙΑ	-	-	-	744.986,70	1.145.487,00	1.649.514,00	2.030.316,00
ΦΙΝΛΑΝΔΙΑ	21.166,25	36.683,65	56.705,06	55.058,05	71.064,30	86.984,56	104.676,80

Πηγή: OECD STAT.EXTRACTS

Πρόσβαση και από τον διαδικτυακό ιστό <http://stats.oecd.org/Index.aspx?queryname=343&querytype=view#>

Από τον παραπάνω πίνακα παρατηρείται ότι το υψηλότερο εργατικό κόστος για το 2010 εμφανίζεται στην Ουγγαρία με 13.419.120.000 ευρώ για το σύνολο της οικονομίας, ενώ το χαμηλότερο εργατικό κόστος διαθέτουν η Εσθονία και το Λουξεμβούργο με 7.585.000 και 20.050.000 ευρώ αντίστοιχα. Σημειώνεται επίσης, ότι σε κάποιες χώρες, όπως είναι τα Βαλκάνια και ο ευρωπαϊκός νότος γενικότερα, δεν είναι εύκολο να υπολογιστεί το εργατικό κόστος για το γεγονός ότι τα κράτη αυτά δεν θέτουν κάποια ελάχιστα επίπεδα τιμών με αποτέλεσμα οι διαπραγματεύσεις μεταξύ εργοδοτών και εργαζομένων να είναι ελεύθερες και απροσδιόριστες για το σύνολο της οικονομίας.

Κατά την δεκαετία του '80 το εργατικό κόστος σε πολλά κράτη δεν ήταν επίσης τόσο εύκολο να υπολογιστεί, παρέχοντας στοιχεία τα οποία αφορούσαν εκτιμημένους δείκτες. Το υψηλότερο εργατικό κόστος την συγκεκριμένη δεκαετία κατείχε η Γερμανία, ενώ ακολουθούσαν η Σουηδία και η Γαλλία. Το 1985 το εργατικό κόστος στην Γερμανία ανερχόταν σε 588.976.000 ευρώ, ενώ σε Σουηδία και Γαλλία βρισκόταν σε 374.928.000 και 317.334.000 ευρώ αντίστοιχα.

Από τον πίνακα 3.1 παρατηρείται επίσης, ότι την δεκαετία του '80, ήταν πολύ περισσότερες οι χώρες που δεν είχαν θεσπίσει νόμους για κατώτατα επίπεδα αμοιβών και εισφορών, με αποτέλεσμα να μην είναι δυνατός ο υπολογισμός του κόστους εργασίας των εργαζομένων.

Μέσα από τους πίνακες 3.2 και 3.3 που ακολουθούν παρουσιάζονται τα κέρδη των επιχειρήσεων μέσα στην οικονομία κάθε κράτους, για την δεκαετία 2000 – 2010.

<b>Πίνακας 3.2</b>					
<b>Μέσες ακαθάριστες ετήσιες αποδοχές των εργαζομένων πλήρους απασχόλησης</b>					
<b>ΧΩΡΑ / ΕΤΟΣ</b>	<b>2000</b>	<b>2001</b>	<b>2002</b>	<b>2003</b>	<b>2004</b>
<i>ΑΥΣΤΡΙΑ</i>	-	-	-	-	34.995,00
<i>ΒΕΛΓΙΟ</i>	31.644,00	33.109,00	34.330,00	34.643,00	35.704,00



<i>ΒΟΥΛΓΑΡΙΑ</i>	1.430,20	1.514,20	1.587,80	1.677,80	1.784,20
<i>ΓΑΛΛΙΑ</i>	26.712,00	27.418,00	28.185,00	28.847,00	29.608,30
<i>ΓΕΡΜΑΝΙΑ</i>	34.400,00	35.200,00	36.400,00	37.200,00	38.100,00
<i>ΔΑΝΙΑ</i>	40.962,30	41.661,00	43.577,30	44.692,00	46.122,00
<i>ΕΛΒΕΤΙΑ</i>	43.681,90	-	48.499,00	-	45.759,80
<i>ΕΛΛΑΔΑ</i>	14.723,10	15.431,30	16.278,40	16.738,50	-
<i>ΕΣΘΟΝΙΑ</i>	3.886,60	4.342,80	4.777,50	5.278,30	5.658,40
<i>ΗΝΩΜΕΝΟ ΒΑΣΙΛΕΙΟ</i>	37.676,40	39.233,30	40.553,10	38.792,50	41.285,80
<i>ΙΡΑΝΔΙΑ</i>	-	-	-	-	-
<i>ΙΣΛΑΝΔΙΑ</i>	37.640,90	34.099,70	-	-	-
<i>ΙΣΠΑΝΙΑ</i>	17.432,00	17.873,60	18.462,30	19.220,00	19.930,60
<i>ΙΤΑΛΙΑ</i>	19.990,90	20.583,00	21.075,80	21.493,80	-
<i>ΚΡΟΑΤΙΑ</i>	-	-	-	8.491,30	9.036,10
<i>ΚΥΠΡΟΣ</i>	16.085,90	16.735,80	17.430,90	18.165,00	19.290,20
<i>ΛΕΤΟΝΙΑ</i>	3.247,00	3.426,00	3.523,00	3.515,00	3.805,80
<i>ΛΙΘΟΥΑΝΙΑ</i>	3.590,60	3.725,50	4.045,80	4.194,70	4.366,80
<i>ΛΟΥΞΕΜΒΟΥΡΓΟ</i>	35.875,00	37.745,00	38.442,00	39.587,00	40.575,00
<i>ΜΑΛΤΑ</i>	13.461,20	13.790,90	14.067,50	14.096,10	14.115,70
<i>ΝΟΡΒΗΓΙΑ</i>	36.201,60	38.603,90	43.749,80	40.883,10	42.152,00
<i>ΟΛΛΑΝΔΙΑ</i>	31.901,00	33.900,00	35.200,00	36.600,00	37.900,00
<i>ΟΥΓΓΑΡΙΑ</i>	4.172,50	4.898,10	5.845,80	6.447,30	7.119,10
<i>ΠΟΛΩΝΙΑ</i>	6.226,40	7.509,50	7.173,00	6.434,00	6.230,30
<i>ΠΟΡΤΟΓΑΛΙΑ</i>	12.619,60	13.338,00	13.321,50	13.349,90	13.699,60
<i>ΡΟΥΜΑΝΙΑ</i>	1.748,00	1.993,00	2.075,00	2.142,00	2.414,00
<i>ΣΛΟΒΑΚΙΑ</i>	3.583,10	3.836,80	4.582,20	4.944,50	5.706,10
<i>ΣΛΟΒΕΝΙΑ</i>	10.316,00	10.851,00	11.461,00	11.932,00	12.466,00
<i>ΣΟΥΗΔΙΑ</i>	31.620,80	30.467,10	31.163,80	32.177,40	33.344,40
<i>ΤΣΕΧΙΑ</i>	4.616,10	5.141,50	6.016,00	6.137,00	6.568,90
<i>ΦΙΝΛΑΝΔΙΑ</i>	27.398,30	28.554,80	29.916,00	30.978,00	31.988,00
Πηγή: Eurostat (online data codes: earn_gr_nace2 and earn_gr_nace)					

<b>Πίνακας 3.3</b>						
<b>Μέσες ακαθάριστες ετήσιες αποδοχές των εργαζομένων πλήρους απασχόλησης</b>						
<b>ΧΩΡΑ / ΕΤΟΣ</b>	<b>2005</b>	<b>2006</b>	<b>2007</b>	<b>2008</b>	<b>2009</b>	<b>2010</b>
<i>ΑΥΣΤΡΙΑ</i>	36.032,00	36.673,00	37.715,80	32.787,00	33.384,00	-
<i>ΒΕΛΓΙΟ</i>	36.672,70	37.674,00	38.659,00	40.698,00	-	-
<i>ΒΟΥΛΓΑΡΙΑ</i>	1.977,70	2.195,00	2.626,00	3.328,00	4.085,00	-
<i>ΓΑΛΛΙΑ</i>	30.520,90	31.368,60	32.413,40	33.574,00	34.132,00	-
<i>ΓΕΡΜΑΝΙΑ</i>	38.700,00	39.364,00	40.200,00	41.400,00	41.100,00	42.400,00
<i>ΔΑΝΙΑ</i>	47.529,30	48.307,30	53.165,00	55.001,00	56.044,00	-
<i>ΕΛΒΕΤΙΑ</i>	-	46.057,60	-	47.088,00	-	-
<i>ΕΛΛΑΔΑ</i>	-	-	-	25.915,00	29.160,00	-
<i>ΕΣΘΟΝΙΑ</i>	6.417,30	-	-	10.045,00	9.492,00	9.712,00
<i>ΗΝΩΜΕΝΟ ΒΑΣΙΛΕΙΟ</i>	42.866,30	44.495,60	46.050,50	-	38.047,00	-
<i>ΙΡΛΑΝΔΙΑ</i>	40.462,00	-	39.858,00	45.893,00	45.207,00	-
<i>ΙΣΛΑΝΔΙΑ</i>	-	-	-	-	-	-
<i>ΙΣΠΑΝΙΑ</i>	20.333,30	21.402,30	21.890,70	25.208,00	26.316,00	-
<i>ΙΤΑΛΙΑ</i>	22.657,30	23.405,90	-	-	-	-
<i>ΚΡΟΑΤΙΑ</i>	9.634,40	-	-	11.979,00	11.969,00	-
<i>ΚΥΠΡΟΣ</i>	20.548,50	21.310,20	-	-	24.775,00	25.251,00
<i>ΛΕΤΟΝΙΑ</i>	4.246,00	5.210,90	6.690,20	8.676,00	8.728,00	8.596,00
<i>ΛΙΘΟΥΑΝΙΑ</i>	4.770,00	5.542,50	6.745,30	7.398,00	7.406,00	7.234,00
<i>ΛΟΥΞΕΜΒΟΥΡΓΟ</i>	42.135,00	43.621,00	45.284,00	47.034,00	48.174,00	49.316,00
<i>ΜΑΛΤΑ</i>	14.706,40	15.278,00	15.679,00	16.158,00	-	-
<i>ΝΟΡΒΗΓΙΑ</i>	45.560,10	47.221,40	-	-	51.343,00	-
<i>ΟΛΛΑΝΔΙΑ</i>	38.700,00	40.800,00	42.000,00	43.146,00	44.412,00	-
<i>ΟΥΓΓΑΡΙΑ</i>	7.797,80	7.865,50	8.952,00	10.237,00	9.603,00	10.100,00
<i>ΠΟΛΩΝΙΑ</i>	6.269,90	8.177,90	-	10.787,00	8.399,00	-
<i>ΠΟΡΤΟΓΑΛΙΑ</i>	14.041,80	14.892,50	15.345,20	16.691,00	17.129,00	17.352,00
<i>ΡΟΥΜΑΝΙΑ</i>	3.155,00	3.713,00	4.825,00	5.457,00	5.450,00	5.891,00
<i>ΣΛΟΒΑΚΙΑ</i>	6.373,60	7.039,60	8.400,10	9.707,00	10.387,00	10.777,00
<i>ΣΛΟΒΕΝΙΑ</i>	12.985,00	13.687,00	14.625,00	15.997,00	16.282,00	17.168,00
<i>ΣΟΥΗΔΙΑ</i>	34.026,80	35.084,00	36.871,40	37.597,00	34.746,00	40.008,00
<i>ΤΣΕΧΙΑ</i>	7.404,50	8.284,40	9.071,00	10.930,00	10.596,00	11.312,00
<i>ΦΙΝΛΑΝΔΙΑ</i>	33.290,00	34.080,00	36.114,00	37.946,00	39.197,00	-

Πηγή:

Eurostat (online data codes: earn\_gr\_nace2 and earn\_gr\_nace)

Οι συγκεκριμένοι πίνακες διαθέτουν συγκεντρωτικά στοιχεία από τις επιχειρήσεις ου απασχολούν περισσότερα από 10 άτομα. Ωστόσο, σε κάποιες χώρες τα στοιχεία που διατίθενται προέρχονται μέσω διαφορετικών κριτηρίων. Για τις εξής χώρες, τα στοιχεία προέρχονται από το σύνολο των επιχειρήσεων που δραστηριοποιούνται στην οικονομία. Πρόκειται για την Αυστρία, το Βέλγιο, την Βουλγαρία, την Γαλλία, την Λετονία, το Λουξεμβούργο, την Μάλτα, την Νορβηγία, την Ρουμανία και την Φινλανδία.

Για τις χώρες: Εσθονία, Ιταλία, Κροατία, Κύπρος, Λιθουανία, Πολωνία, Σλοβενία και Τσεχία, ο υπολογισμός των μέσων ακαθάριστων αποδοχών περιλαμβάνει όλες οι επιχειρήσεις και τις μονάδες πλήρους απασχόλησης.<sup>16</sup>

Ανάμεσα στα κράτη μέλη της Ευρωπαϊκής Ένωσης, οι μέσες ακαθάριστες ετήσιες αποδοχές των πλήρως απασχολούμενων εργαζομένων στις επιχειρήσεις με δέκα ή περισσότερους εργαζόμενους για το 2009 ήταν υψηλότερες στη Δανία με 56.044 ευρώ, ενώ ακολουθούν το Λουξεμβούργο, η Σουηδία και τη Γερμανία για το έτος 2010, οι οποίες κυμαίνονται και οι τρεις άνω των 40.000 ευρώ. Αντίθετα, οι χαμηλότερες αποδοχές παρουσιάζονται στην Ρουμανία, 5.891 ευρώ το 2010 και στη Βουλγαρία το 2009 με 4.085 ευρώ αντίστοιχα.

Το 2006, οι μέσες ετήσιες αποδοχές παρουσίαζαν σε μεγάλο βαθμό παρόμοια κατάταξη χωρών, με μέσες αποδοχές υψηλότερες από τις μέσες αποδοχές όλων των χωρών εκτός της Μάλτας. Το ποσοστό των εργαζομένων που θεωρούνταν χαμηλόμισθοι το 2006 ήταν υψηλότερο στη Λετονία, με 30,9 %, ενώ περισσότεροι από ένας στους τέσσερις εργαζομένους θεωρούνταν επίσης χαμηλόμισθοι στη Λιθουανία, στη Βουλγαρία και στη Ρουμανία.

---

<sup>16</sup> Eurostat. "European economic statistics". Statistical books 2010

Τα παραπάνω παρουσιάζονται αναλυτικότερα τόσο από τον πίνακα 3.4 που ακολουθεί, όσο και από το διάγραμμα 3.1.<sup>17</sup>

<b>Πίνακας 3.4</b>	
<b>Μέσες ακαθάριστες ετήσιες αποδοχές των πλήρως απασχολουμένων εργαζομένων για το 2006</b>	
<i>ΧΩΡΑ</i>	<i>ΠΟΣΟΣΤΟ</i>
<i>ΑΥΣΤΡΙΑ</i>	14,46
<i>ΒΕΛΓΙΟ</i>	7,03
<i>ΒΟΥΛΓΑΡΙΑ</i>	27,1
<i>ΓΑΛΛΙΑ</i>	8,81
<i>ΓΕΡΜΑΝΙΑ</i>	19,61
<i>ΔΑΝΙΑ</i>	8,03
<i>ΕΛΛΑΔΑ</i>	16,81
<i>ΕΣΘΟΝΙΑ</i>	23,13
<i>ΗΝΩΜΕΝΟ ΒΑΣΙΛΕΙΟ</i>	21,56
<i>ΙΡΛΑΝΔΙΑ</i>	21,45
<i>ΙΣΠΑΝΙΑ</i>	13,35
<i>ΙΣΤΑΝΙΑ</i>	15,15
<i>ΙΤΑΛΙΑ</i>	13,28
<i>ΚΥΠΡΟΣ</i>	21,45
<i>ΛΕΤΟΝΙΑ</i>	30,9
<i>ΛΙΘΟΥΑΝΙΑ</i>	27,66
<i>ΛΟΥΞΕΜΒΟΥΡΓΟ</i>	15,24
<i>ΜΑΛΤΑ</i>	11,16
<i>ΝΟΡΒΗΓΙΑ</i>	6,13
<i>ΟΛΛΑΝΔΙΑ</i>	13,91
<i>ΟΥΓΓΑΡΙΑ</i>	23,47
<i>ΠΟΛΩΝΙΑ</i>	21,93
<i>ΠΟΡΤΟΓΑΛΙΑ</i>	20,3
<i>ΡΟΥΜΑΝΙΑ</i>	26,69
<i>ΣΛΟΒΑΚΙΑ</i>	17,4
<i>ΣΛΟΒΕΝΙΑ</i>	16,36
<i>ΣΟΥΗΔΙΑ</i>	9,68
<i>ΤΟΥΡΚΙΑ</i>	0,61
<i>ΤΣΕΧΙΑ</i>	16,34

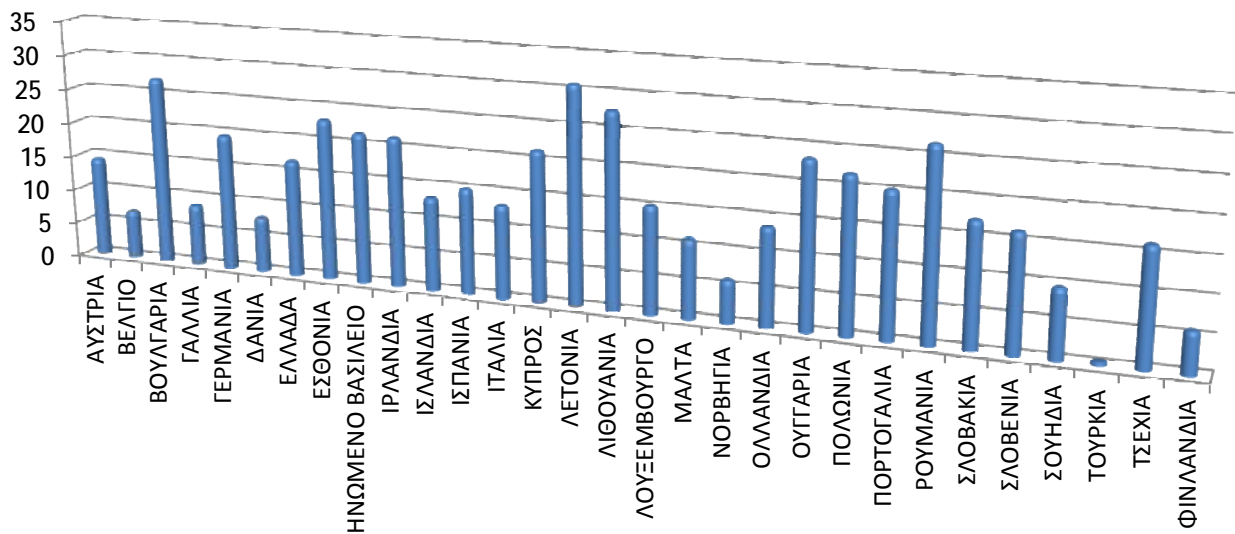
<sup>17</sup> European Commission. «Μισθοί και κόστος εργασίας». Eurostat, 2011

Πρόσβαση και από τον διαδικτυακό ιστό

[http://epp.eurostat.ec.europa.eu/statistics\\_explained/index.php/Wages\\_and\\_labour\\_costs/el](http://epp.eurostat.ec.europa.eu/statistics_explained/index.php/Wages_and_labour_costs/el)

ΦΙΝΛΑΝΔΙΑ	5,96
Πηγή: Eurostat ( <a href="#">earn_ses_adece</a> )	

**Διάγραμμα 3.1**  
Μέσες ακαθάριστες ετήσιες αποδοχές πλήρως απασχολούμενων εργαζομένων για το 2006



Οι μικτές αποδοχές αποτελούν το μεγαλύτερο μέρος του κόστους εργασίας. Οι μικτές αποδοχές καλύπτουν την αμοιβή που καταβάλλεται σε ρευστό απευθείας από τον εργοδότη, πριν από τις εκπτώσεις φόρων και τις εισφορές κοινωνικής ασφάλισης που είναι πληρωτέες από τους μισθωτούς και κρατούνται από τον εργοδότη. Περιλαμβάνονται όλες οι παροχές, ανεξάρτητα από το αν πληρώνονται τακτικά, δηλαδή ο 13ος ή 14ος μισθός, το επίδομα άδειας, η συμμετοχή στα κέρδη, τα επιδόματα ημερών άδειας που δεν χρησιμοποιήθηκαν, περιστασιακές προμήθειες, κ.λπ. Τα στοιχεία παρουσιάζονται για τους εργαζόμενους με πλήρες

ωράριο απασχόλησης στην επιχειρηματική οικονομία. Η στατιστική μονάδα είναι η επιχείρηση ή μια τοπική μονάδα. Ο πληθυσμός περιλαμβάνει όλες τις μονάδες.

Τα στοιχεία σχετικά με τις μέσες αποδοχές βασίζονται στις μικτές ετήσιες αποδοχές, και αντιπροσωπεύουν τις μέσες αποδοχές των εργαζομένων με πλήρες ωράριο απασχόλησης σε επιχειρήσεις με δέκα ή περισσότερους εργαζομένους. Οι χαμηλόμισθοι είναι εργαζόμενοι με πλήρες ωράριο απασχόλησης που κερδίζουν λιγότερο από τα δύο τρίτα των μέσων μισθών ετήσιων αποδοχών.<sup>18</sup>

Στην συνέχεια της ανάλυσης για την εξέλιξη του κόστους εργασίας στις χώρες της Ευρωπαϊκής Ένωσης, παρουσιάζεται η διαφορά των μέσων αποδοχών μεταξύ των δύο φύλων.

Μολονότι σημειώθηκε κάποια πρόοδος, εξακολουθεί να υπάρχει σημαντική διαφορά αμοιβών μεταξύ των μέσων αποδοχών μεταξύ ανδρών και γυναικών στην Ευρωπαϊκή Ένωση των 27. Οι γυναίκες πληρώνονταν, κατά μέσο όρο, 17,1 % λιγότερο από τους άνδρες το 2009.

<b>Πίνακας 3.5</b>	
<b>Διαφορά αμοιβών μεταξύ των δύο φύλων για το 2009</b>	
<i>ΧΩΡΑ</i>	<i>ΠΟΣΟΣΤΟ</i>
<i>ΕΕ-27</i>	17,1
<i>ΑΥΣΤΡΙΑ</i>	25,4
<i>ΒΕΛΓΙΟ</i>	9
<i>ΒΟΥΛΓΑΡΙΑ</i>	15,3
<i>ΓΑΛΛΙΑ</i>	16
<i>ΓΕΡΜΑΝΙΑ</i>	23,2
<i>ΔΑΝΙΑ</i>	16,8

<sup>18</sup> European Commission. «Μισθοί και κόστος εργασίας». Eurostat, 2011

Πρόσβαση και από τον διαδικτυακό ιστό

[http://epp.eurostat.ec.europa.eu/statistics\\_explained/index.php/Wages\\_and\\_labour\\_costs/el](http://epp.eurostat.ec.europa.eu/statistics_explained/index.php/Wages_and_labour_costs/el)

<i>ΕΛΒΕΤΙΑ</i>	18,4
<i>ΕΛΛΑΔΑ</i>	22
<i>ΕΣΘΟΝΙΑ</i>	30,9
<i>ΗΝΩΜΕΝΟ ΒΑΣΙΛΕΙΟ</i>	20,4
<i>ΙΡΛΑΝΔΙΑ</i>	15,7
<i>ΙΣΠΑΝΙΑ</i>	16,7
<i>ΙΤΑΛΙΑ</i>	5,5
<i>ΚΥΠΡΟΣ</i>	21
<i>ΛΕΤΟΝΙΑ</i>	14,9
<i>ΛΙΘΟΥΑΝΙΑ</i>	15,3
<i>ΛΟΥΞΕΜΒΟΥΡΓΟ</i>	12,5
<i>ΜΑΛΤΑ</i>	6,9
<i>ΝΟΡΒΗΓΙΑ</i>	16,7
<i>ΟΛΑΝΔΙΑ</i>	19,2
<i>ΟΥΓΓΑΡΙΑ</i>	17,1
<i>ΠΟΛΩΝΙΑ</i>	9,8
<i>ΠΟΡΤΟΓΑΛΙΑ</i>	10
<i>ΡΟΥΜΑΝΙΑ</i>	8,1
<i>ΣΛΟΒΑΚΙΑ</i>	21,9
<i>ΣΛΟΒΕΝΙΑ</i>	3,2
<i>ΣΟΥΗΔΙΑ</i>	16
<i>ΤΣΕΧΙΑ</i>	25,9
<i>ΦΙΝΛΑΝΔΙΑ</i>	20,4
Πηγή: Eurostat ( <a href="#">tsiem040</a> )	

Οι μικρότερες διαφορές του μέσου όρου πληρωμής μεταξύ των φύλων διαπιστώθηκαν στη Σλοβενία, την Ιταλία, τη Μάλτα, τη

Ρουμανία, το Βέλγιο όσον αφορά το 2008. Για το 2007, τις μικρότερες διαφορές κατείχαν η Πολωνία και η Πορτογαλία, με ποσοστό μέχρι και 10%, ενώ οι μεγαλύτερες διαφορές για το ίδιο έτος (2007) παρουσιάστηκαν στην Εσθονία, την Τσεχία και την Αυστρία, οι οποίες ξεπέρασαν το 25%. Η ίδια κατάσταση ισχύει και για το 2009, προσθέτοντας επιπλέον, ότι οι διαφορές μεταξύ των δύο φύλων σε Γερμανία, Σλοβακία, Φινλανδία και Ηνωμένο Βασίλειο έχουν ξεπεράσει το 20%.

Οι λόγοι που μπορεί να συμβάλλουν στην δημιουργία διαφορών στις αμοιβές μεταξύ των δύο φύλων είναι πολλοί, με χαρακτηριστικά παραδείγματα τα ακόλουθα:

- οι διαφορές στα ποσοστά συμμετοχής του εργατικού δυναμικού,
- οι διαφορές στα επαγγέλματα και στις δραστηριότητες που έχουν την τάση να είναι γυναικοκρατούμενα ή ανδροκρατούμενα,
- οι διαφορές στους βαθμούς στους οποίους οι άνδρες και οι γυναίκες εργάζονται με καθεστώς μερικής απασχόλησης,
- η νοοτροπία των υπηρεσιών προσωπικού στους ιδιωτικούς και δημόσιους φορείς απέναντι στην εξέλιξη των σταδιοδρομιών και στην άδεια άνευ αποδοχών/άδεια μητρότητας.<sup>19</sup>

Σχετικά με τις αμοιβές των δύο φύλων και τον υπολογισμό των διαφορών τους κρίνεται σκόπιμο να σημειωθεί ότι, η διαφορά αμοιβών μεταξύ των δύο φύλων (GPG), στη μη διορθωμένη μορφή της, ορίζεται ως η διαφορά μεταξύ των μέσων ακαθάριστων ωριαίων αποδοχών των ανδρών και των μέσων ακαθάριστων ωριαίων αποδοχών των γυναικών ως εκατοστιαίο ποσοστό των μέσων ακαθάριστων ωριαίων αποδοχών των ανδρών. Η μεθοδολογία για την κατάρτιση αυτού του δείκτη έχει αλλάξει πρόσφατα και βασίζεται πλέον στα στοιχεία που συλλέγονται

---

<sup>19</sup> European Commission. «Μισθοί και κόστος εργασίας». Eurostat, 2011

Πρόσβαση και από τον διαδικτυακό ιστό

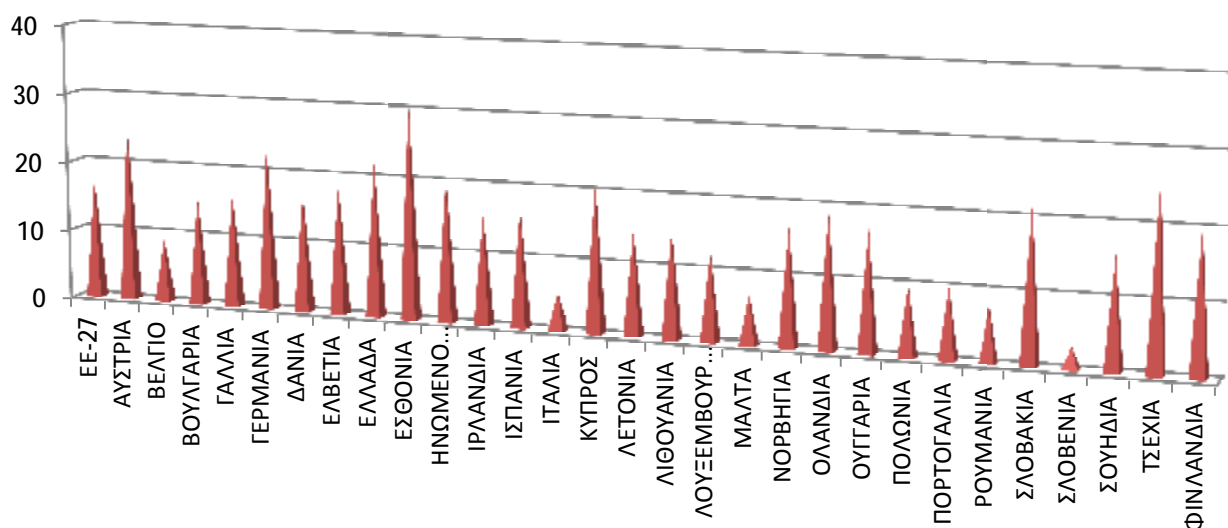
[http://epp.eurostat.ec.europa.eu/statistics\\_explained/index.php/Wages\\_and\\_labour\\_costs/el](http://epp.eurostat.ec.europa.eu/statistics_explained/index.php/Wages_and_labour_costs/el)



από την έρευνα για τη διάρθρωση των αποδοχών (SES), και όχι σε μη εναρμονισμένες πηγές, όπως συνέβαινε προγενέστερα.

Σύμφωνα με τη νέα μεθοδολογία, ο δείκτης της μη διορθωμένης διαφοράς των αμοιβών μεταξύ των φύλων καλύπτει όλους τους εργαζομένους - καθώς δεν υπάρχουν περιορισμοί ηλικίας και ωρών εργασίας - των επιχειρήσεων με τουλάχιστον δέκα εργαζομένους.

**Διάγραμμα 3.2**  
**Διαφορά μεταξύ των αμοιβών των δύο φύλων για το 2009**



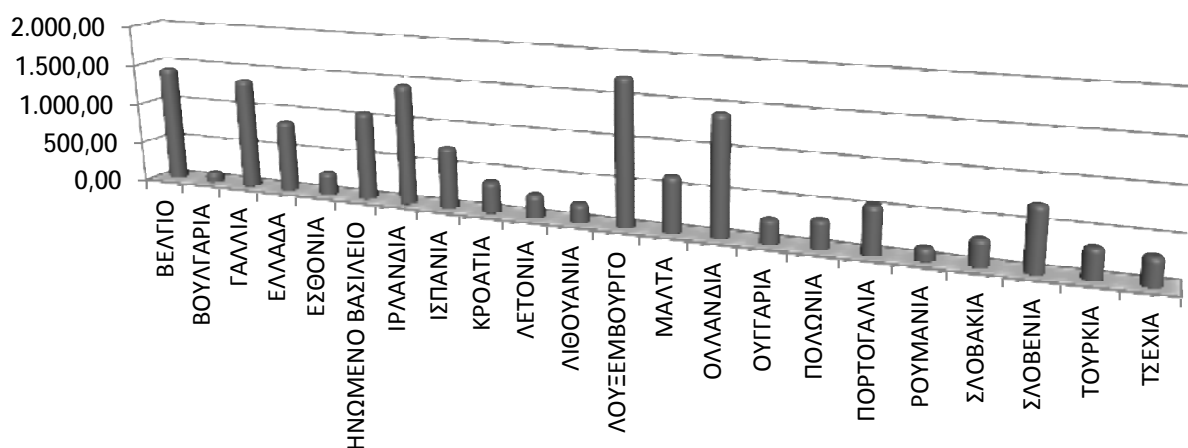
Όσον αφορά τον καθορισμό και το επίπεδο του κατώτατου μισθού, αυτός θεσπίζεται από κάθε κράτος χωριστά και μέσω αυτού προσδιορίζεται το κόστος της εργασίας.

Στο σημείο αυτό σημειώνεται ότι τον Ιούλιο του 2011, 20 από τα 27 κράτη μέλη της ΕΕ, καθώς και δύο υποψήφιες χώρες είχαν εθνική νομοθεσία που καθορίζει κατώτατο μισθό με συλλογική σύμβαση ή με εθνική διακλαδική συμφωνία. Τα κράτη τα οποία δεν έχουν καθορίσει τα

επίπεδα του κατώτατου μισθού είναι η Δανία, η Γερμανία, ης Ιταλία, η Κύπρος, η Αυστρία, η Φινλανδία και η Σουηδία, ενώ οι δύο υποψήφιες προς ένταξη στην Ευρωπαϊκή Ένωση χώρες είναι η Κροατία και η Τουρκία.

<b>Πίνακας 3.6</b>	
<b>Επίπεδο κατώτατων μισθών για το 2011</b>	
<i>ΧΩΡΑ</i>	<i>ΥΨΟΣ ΚΑΤΩΤΑΤΟΥ ΜΙΣΘΟΥ</i>
<i>ΒΕΛΓΙΟ</i>	1.443,54
<i>ΒΟΥΛΓΑΡΙΑ</i>	122,71
<i>ΓΑΛΛΙΑ</i>	1.365,00
<i>ΕΛΛΑΔΑ</i>	876,62
<i>ΕΣΘΟΝΙΑ</i>	278,02
<i>ΗΝΩΜΕΝΟ ΒΑΣΙΛΕΙΟ</i>	1.085,81
<i>ΙΡΑΝΔΙΑ</i>	1.461,85
<i>ΙΣΠΑΝΙΑ</i>	748,30
<i>ΚΡΟΑΤΙΑ</i>	380,18
<i>ΛΕΤΟΝΙΑ</i>	281,97
<i>ΛΙΘΟΥΑΝΙΑ</i>	231,70
<i>ΛΟΥΞΕΜΒΟΥΡΓΟ</i>	1.757,56
<i>ΜΑΛΤΑ</i>	664,95
<i>ΟΛΛΑΝΔΙΑ</i>	1.435,20
<i>ΟΥΓΓΑΡΙΑ</i>	293,11
<i>ΠΟΛΩΝΙΑ</i>	347,34
<i>ΠΟΡΤΟΓΑΛΙΑ</i>	565,83
<i>ΡΟΥΜΑΝΙΑ</i>	157,89
<i>ΣΛΟΒΑΚΙΑ</i>	317,00
<i>ΣΛΟΒΕΝΙΑ</i>	748,10
<i>ΤΟΥΡΚΙΑ</i>	356,17
<i>ΤΣΕΧΙΑ</i>	328,61
Πηγή: Eurostat ( <a href="#">earn_mw_cur</a> )	

**Διάγραμμα 3.3**  
**Ύψος κατώτατου μισθού για το 2011**



Οι μηνιαίοι κατώτατοι μισθοί, όπως φαίνεται και από τον παραπάνω πίνακα και διάγραμμα είχαν σημαντικές διαφορές για τον Ιούλιο του 2011. Πιο συγκεκριμένα υπάρχει μία κλίμακα που κυμαίνεται από 1.758 ευρώ μηνιαίως στο Λουξεμβούργο έως 158 ευρώ και 123 ευρώ αντιστοίχως στη Ρουμανία και στη Βουλγαρία.<sup>20</sup>

Όταν προσαρμόστηκαν στις διαφορές αγοραστικής δύναμης, οι ανισότητες μεταξύ των κρατών μελών μειώθηκαν από την αναλογία του 14:1 που κατείχε η μεγαλύτερη σε σύγκριση με τη χαμηλότερη χώρα, υπολογιζόμενη σε ευρώ στην αναλογία του 6:1 σε σχέση με τη μονάδα αγοραστικής δύναμης (ΜΑΔ). Οι ίδιες χώρες παρέμειναν είτε στο τέλος της κλίμακας, με υψηλή ΜΑΔ 1.466 ευρώ, όπως το Λουξεμβούργο, είτε με χαμηλή ΜΑΔ, όπως είναι η Βουλγαρία με 243 ευρώ.<sup>21</sup>

<sup>20</sup> European Commission. «Μισθοί και κόστος εργασίας». Eurostat, 2011

Πρόσβαση και από τον διαδικτυακό ιστό

[http://epp.eurostat.ec.europa.eu/statistics\\_explained/index.php/Wages\\_and\\_labour\\_costs/el](http://epp.eurostat.ec.europa.eu/statistics_explained/index.php/Wages_and_labour_costs/el)

<sup>21</sup> European Commission. «Στατιστικά στοιχεία για τις κατώτατες αποδοχές». Eurostat, 2011

Οι μονάδες αγοραστικής δύναμης αναφέρονται σε ένα τεχνητό νόμισμα που χρησιμοποιείται από την Eurostat με θεωρητικό υπόβαθρο ότι καθένας μπορεί να αγοράσει την ίδια ποσότητα αγαθών και υπηρεσιών σε κάθε χώρα. Ωστόσο, οι διαφορές τιμών μεταξύ των συνόρων σημαίνει ότι τα ποσά εθνικών νομισματικών μονάδων που απαιτούνται για τα ίδια αγαθά και υπηρεσίες είναι διαφορετικά ανάλογα με τη χώρα. ΜΑΔ προκύπτουν από τη διαίρεση του εθνικού νομίσματος από τις αντίστοιχες ισοτιμίες αγοραστικής δύναμης για κάθε αγαθό ή υπηρεσία.<sup>22</sup>

Οι στατιστικές των κατώτατων μισθών αναφέρονται στους ελάχιστους εθνικούς μηνιαίους μισθούς τα στοιχεία των οποίων παρουσιάζουν τον μισθό την 1η Ιανουαρίου και την 1η Ιουλίου κάθε έτους. Ο εθνικός ελάχιστος μισθός επιβάλλεται από τον νόμο, συχνά κατόπιν διαβουλεύσεων με τους κοινωνικούς εταίρους, ή απευθείας από εθνικές διακλαδικές συμφωνίες (όπως συμβαίνει στο Βέλγιο και στην Ελλάδα). Ο εθνικός ελάχιστος μισθός εφαρμόζεται συνήθως για όλους τους εργαζομένους ή τουλάχιστον για τη συντριπτική πλειονότητα των εργαζομένων στη χώρα. Οι ελάχιστοι μισθοί είναι μικτά ποσά, δηλαδή, πριν από την κράτηση του φόρου εισοδήματος και των εισφορών κοινωνικής ασφάλισης. Σε μερικές χώρες ο βασικός εθνικός ελάχιστος μισθός δεν καθορίζεται με μηνιαία τιμή αλλά με ωριαία ή εβδομαδιαία τιμή. Για τις χώρες αυτές οι ωριαίες ή εβδομαδιαίες τιμές μετατρέπονται σε μηνιαίους συντελεστές, σύμφωνα με τους συντελεστές μετατροπής που υποβάλλονται απευθείας από τις χώρες, οι οποίες αναγράφονται στην συνέχεια και είναι οι εξής:

---

Πρόσβαση και από τον διαδικτυακό ιστό

[http://epp.eurostat.ec.europa.eu/statistics\\_explained/index.php/Minimum\\_wage\\_statistics/el](http://epp.eurostat.ec.europa.eu/statistics_explained/index.php/Minimum_wage_statistics/el)

<sup>22</sup> European Commission. «Στατιστικά στοιχεία για τις κατώτατες αποδοχές». Eurostat, 2011

Πρόσβαση και από τον διαδικτυακό ιστό

[http://epp.eurostat.ec.europa.eu/statistics\\_explained/index.php/Glossary:Purchasing\\_power\\_standard\\_\(PPS\)](http://epp.eurostat.ec.europa.eu/statistics_explained/index.php/Glossary:Purchasing_power_standard_(PPS))

- ∅ Ιρλανδία: ωρομίσθιο x 39 ώρες x 52 εβδομάδες / 12 μήνες
- ∅ Γαλλία (για στοιχεία από τον Ιανουάριο του 1999 έως τον Ιανουάριο του 2005): ωρομίσθιο x 39 ώρες x 52 εβδομάδες / 12 μήνες
- ∅ Γαλλία (για στοιχεία από τον Ιούλιο του 2005): ωρομίσθιο x 35 ώρες x 52 εβδομάδες / 12 μήνες
- ∅ Μάλτα: εβδομαδιαία τιμή x 52 εβδομάδες / 12 μήνες
- ∅ Ηνωμένο Βασίλειο: (ωρομίσθιο x μέσο όρο βασικών πληρωμένων ωρών ανά εβδομάδα πλήρως απασχολουμένων σε όλους τους τομείς x 52.18 εβδομάδες) / 12 μήνες

Επιπλέον, όταν ο ελάχιστος μισθός καταβάλλεται για περισσότερο από 12 μήνες ετησίως (όπως στην Ελλάδα, την Ισπανία και την Πορτογαλία, όπου καταβάλλονταν μέχρι πρόσφατα 14 μήνες ετησίως), τα στοιχεία έχουν διορθωθεί ώστε να ληφθούν υπόψη οι πληρωμές αυτές.

Στην συνέχεια και μέσω του πίνακα που ακολουθεί παρουσιάζεται το μέσο κόστος εργασίας, στα επίπεδα που βρισκόταν το 2009.

<b>Πίνακας 3.7</b>	
<b>Μέσο ωριαίο κόστος εργασίας για το 2009</b>	
<i>ΧΩΡΑ</i>	<i>ΕΥΡΩ</i>
<i>ΑΥΣΤΡΙΑ</i>	27,43
<i>ΒΕΛΓΙΟ</i>	36,94
<i>ΒΟΥΛΓΑΡΙΑ</i>	2,88
<i>ΓΑΛΛΙΑ</i>	32,21
<i>ΓΕΡΜΑΝΙΑ</i>	29
<i>ΔΑΝΙΑ</i>	36,11

<i>ΕΛΛΑΔΑ</i>	17,7
<i>ΕΣΘΟΝΙΑ</i>	7,35
<i>ΗΝΩΜΕΝΟ ΒΑΣΙΛΕΙΟ</i>	19,11
<i>ΙΡΛΑΝΔΙΑ</i>	28,05
<i>ΙΣΠΑΝΙΑ</i>	20,02
<i>ΙΤΑΛΙΑ</i>	24,41
<i>ΚΡΟΑΤΙΑ</i>	8,6
<i>ΚΥΠΡΟΣ</i>	13,31
<i>ΛΕΤΟΝΙΑ</i>	6,02
<i>ΛΙΘΟΥΑΝΙΑ</i>	5,69
<i>ΛΟΥΞΕΜΒΟΥΡΓΟ</i>	31,56
<i>ΜΑΛΤΑ</i>	8,27
<i>ΟΛΛΑΝΔΙΑ</i>	29,23
<i>ΟΥΓΓΑΡΙΑ</i>	7,31
<i>ΠΟΛΩΝΙΑ</i>	6,72
<i>ΠΟΡΤΟΓΑΛΙΑ</i>	11,84
<i>ΡΟΥΜΑΝΙΑ</i>	4
<i>ΣΛΟΒΑΚΙΑ</i>	8,15
<i>ΣΛΟΒΕΝΙΑ</i>	13,67
<i>ΣΟΥΗΔΙΑ</i>	33,3
<i>ΤΣΕΧΙΑ</i>	9,1
<i>ΦΙΝΛΑΝΔΙΑ</i>	27,59
Πηγή: Eurostat ( <a href="#">lc an cost r2</a> )	

Το μέσο ωριαίο κόστος εργασίας διέφερε σε μεγάλο βαθμό ανάμεσα στα κράτη μέλη το 2009. Το ωριαίο κόστος εργασίας στην επιχειρηματική δραστηριότητα κυμάνθηκε από το υψηλό σημείο των 36,94 ευρώ στο Βέλγιο και 36,11 ευρώ στη Δανία, έως 4,00 ευρώ στη Ρουμανία και 2,88 ευρώ στη Βουλγαρία το 2009. Σημειώνεται ότι, οι αριθμοί αυτοί δεν περιλαμβάνουν μόνο την αμοιβή των εργαζομένων, αλλά επίσης το κόστος επαγγελματικής κατάρτισης, άλλες δαπάνες, φόρους και επιδοτήσεις που υποβλήθηκαν ή ελήφθησαν από επιχειρήσεις στον τομέα της επιχειρηματικής οικονομίας.

Το σχετικό μέγεθος μισθών και ημερομισθίων στο συνολικό κόστος εργασίας ήταν 66,2% στη Σουηδία το 2007 και ήταν επίσης λιγότερο από 70% στο Βέλγιο και στη Γαλλία, ενώ ανήλθε στο 85% ή περισσότερο στο Ηνωμένο Βασίλειο, στη Σλοβενία, στο Λουξεμβούργο, στη Δανία και στη Μάλτα.<sup>23</sup>

Στο κόστος εργασίας περιλαμβάνονται τα εξής:

- Ø η ανταμοιβή του εργαζόμενου, συμπεριλαμβανομένων των μισθών, αποδοχών σε χρήμα και είδος, εισφορών κοινωνικής ασφάλειας των εργοδοτών)
- Ø το κόστος επαγγελματικής κατάρτισης
- Ø άλλες δαπάνες, όπως είναι το κόστος πρόσληψης, δαπάνες για ενδύματα εργασίας και οι φόροι απασχόλησης όσον αφορά το κόστος εργασίας μείον τυχόν επιδοτήσεις που έλαβαν.

Αυτά τα συστατικά του κόστους εργασίας και των στοιχείων τους ορίζονται στον κανονισμό αριθ. 1737/2005 της 21ης Οκτωβρίου 2005. Τα στοιχεία αφορούν τρεις κύριους δείκτες, οι οποίοι είναι i ακόλουθοι:

---

<sup>23</sup> European Commission. «Μισθοί και κόστος εργασίας». Eurostat, 2011  
Πρόσβαση και από τον διαδικτυακό ιστό  
[http://epp.eurostat.ec.europa.eu/statistics\\_explained/index.php/Wages\\_and\\_labour\\_costs/el](http://epp.eurostat.ec.europa.eu/statistics_explained/index.php/Wages_and_labour_costs/el)

- ✓ μέσο μηνιαίο κόστος εργασίας, που ορίζεται ως το συνολικό κόστος εργασίας ανά μήνα διαιρούμενο με τον αντίστοιχο αριθμό εργαζομένων, εκφραζόμενο σε ισοδύναμα πλήρους απασχόλησης
- ✓ μέσο ωριαίο κόστος εργασίας, που ορίζεται ως το συνολικό κόστος εργασίας διαιρούμενο δια του αντίστοιχου αριθμού των ωρών εργασίας που πραγματοποιήθηκαν
- ✓ δομή του κόστους εργασίας (μισθοί και ημερομίσθια, εισφορές κοινωνικής ασφάλισης που καταβάλλονται από τους εργοδότες, άλλο κόστος εργασίας), εκφραζόμενο ως ποσοστό του συνολικού κόστους εργασίας.<sup>24</sup>

Τα παραπάνω παρουσιάζονται με τον πίνακα 3.8, καθώς και με το διάγραμμα 3.4 που ακολουθούν.<sup>25</sup>

<b>Πίνακας 3.8</b> <b>Δομή του εργατικού κόστους στην οικονομία των επιχειρήσεων για το 2009</b>		
<i>ΧΩΡΑ</i>	<i>ΗΜΕΡΟΜΙΣΘΙΑ ΚΑΙ ΜΙΣΘΟΙ</i>	<i>ΚΟΙΝΩΝΙΚΗ ΑΣΦΑΛΙΣΗ ΚΑΙ ΑΛΛΑ ΕΞΟΔΑ ΕΡΓΑΣΙΑΣ ΠΟΥ ΚΑΤΑΒΑΛΛΟΝΤΑΙ ΑΠΟ ΤΟΝ ΕΡΓΟΔΟΤΗ</i>
<i>ΑΥΣΤΡΙΑ</i>	73,4	26,6
<i>ΒΕΛΓΙΟ</i>	67,8	32,2
<i>ΒΟΥΛΓΑΡΙΑ</i>	83,3	16,7
<i>ΓΑΛΛΙΑ</i>	69,1	30,9
<i>ΓΕΡΜΑΝΙΑ</i>	78,3	21,7

<sup>24</sup> European Commission. «Μισθοί και κόστος εργασίας». Eurostat, 2011

Πρόσβαση και από τον διαδικτυακό ιστό

[http://epp.eurostat.ec.europa.eu/statistics\\_explained/index.php/Wages\\_and\\_labour\\_costs/el](http://epp.eurostat.ec.europa.eu/statistics_explained/index.php/Wages_and_labour_costs/el)

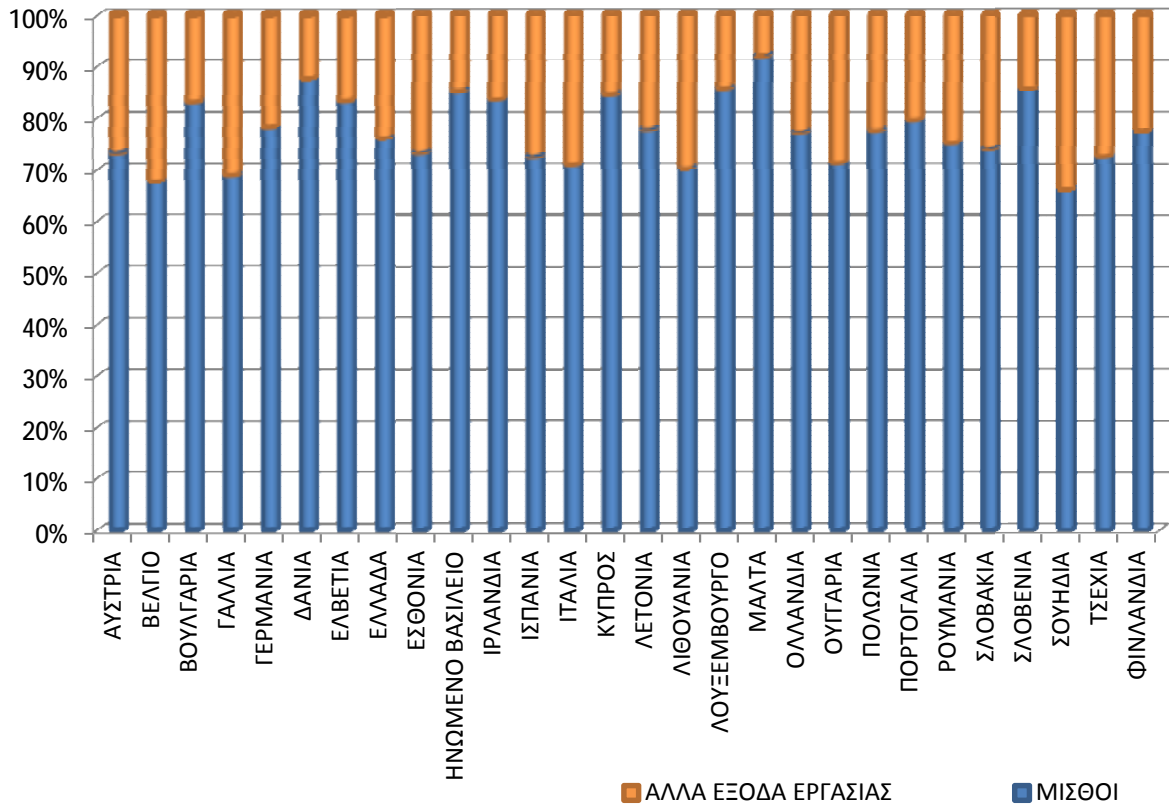
<sup>25</sup>

[http://epp.eurostat.ec.europa.eu/statistics\\_explained/index.php?title=File:Breakdown\\_of\\_labour\\_costs\\_in\\_the\\_business\\_economy,\\_2009\\_\(1\)\\_\(%25\\_share\\_of\\_total\\_labour\\_costs\).png&filetimestamp=20111118123619](http://epp.eurostat.ec.europa.eu/statistics_explained/index.php?title=File:Breakdown_of_labour_costs_in_the_business_economy,_2009_(1)_(%25_share_of_total_labour_costs).png&filetimestamp=20111118123619)



<i>ΔΑΝΙΑ</i>	87,7	12,3
<i>ΕΛΒΕΤΙΑ</i>	83,5	16,5
<i>ΕΛΛΑΔΑ</i>	76,1	23,9
<i>ΕΣΘΟΝΙΑ</i>	73,38	26,62
<i>ΗΝΩΜΕΝΟ ΒΑΣΙΛΕΙΟ</i>	85,4	14,6
<i>ΙΡΛΑΝΔΙΑ</i>	83,8	16,2
<i>ΙΣΠΑΝΙΑ</i>	72,6	27,4
<i>ΙΤΑΛΙΑ</i>	71,1	28,9
<i>ΚΥΠΡΟΣ</i>	84,83	15,17
<i>ΛΕΤΟΝΙΑ</i>	77,9	22,1
<i>ΛΙΘΟΥΑΝΙΑ</i>	70,3	29,7
<i>ΛΟΥΞΕΜΒΟΥΡΓΟ</i>	85,9	14,1
<i>ΜΑΛΤΑ</i>	92,1	7,9
<i>ΟΛΛΑΝΔΙΑ</i>	77,4	22,6
<i>ΟΥΓΓΑΡΙΑ</i>	71,4	28,6
<i>ΠΟΛΩΝΙΑ</i>	77,7	22,3
<i>ΠΟΡΤΟΓΑΛΙΑ</i>	79,8	20,2
<i>ΡΟΥΜΑΝΙΑ</i>	75,4	24,6
<i>ΣΛΟΒΑΚΙΑ</i>	74,2	25,8
<i>ΣΛΟΒΕΝΙΑ</i>	85,6	14,4
<i>ΣΟΥΗΔΙΑ</i>	66,18	33,82
<i>ΤΣΕΧΙΑ</i>	72,7	27,3
<i>ΦΙΝΛΑΝΔΙΑ</i>	77,43	22,57
Πηγή: Eurostat ( <a href="#">lc an struc r2</a> ) Eurostat ( <a href="#">lc an struc</a> )		

**Διάγραμμα 3.4**  
**Κατανομή εργατικού κόστους στην οικονομία των επιχειρήσεων για το 2009**



Η Ελλάδα είναι η μόνη χώρα στην Ευρωζώνη που εμφανίζει μείωση του ωριαίου κόστους εργασίας την περίοδο 2008-2012 και μάλιστα σε υψηλό ποσοστό 11,2%. Την ίδια περίοδο το μέσο ωριαίο εργασιακό κόστος για την Ευρωπαϊκή Ένωση των 27 κρατών-μελών αυξήθηκε κατά 8,6% και κατά 8,7% στη ζώνη του Ευρώ.

Το ωριαίο κόστος εργασίας στην ελληνική οικονομία από 16,7 ευρώ το 2008 στο σύνολο της οικονομίας, εξαιρουμένης της αγροτικής οικονομίας και του δημόσιου τομέα, μειώθηκε στα 14,9 ευρώ το 2012, με το μεγαλύτερο τμήμα της μείωσης να επιτυγχάνεται τη διετία 2011 - 2012 (από 16,2 σε 14,9 ευρώ). Είναι χαρακτηριστικό ότι την ίδια περίοδο

χώρες του ευρωπαϊκού Νότου σημείωσαν αξιοσημείωτη άνοδο εργατικού κόστους. Είναι ενδεικτικό ότι στη Γαλλία από τα 31,2 ευρώ το 2008, το ωριαίο κόστος αυξήθηκε στα 34,2 ευρώ σημειώνοντας αύξηση 9,5%. Αύξηση 0,4% σημείωσε ο δείκτης και στην Πορτογαλία.

Ωστόσο η μεγαλύτερη αύξηση σημειώθηκε στην Αυστρία (15,5%). Ακολουθούν η Σλοβακία (13,8%), η Φινλανδία (13,7%) και το Βέλγιο (13,1%). Τη μικρότερη αύξηση κατά το ίδιο διάστημα, εκτός από την Πορτογαλία, εμφανίζει και η Ιρλανδία (0,8%).

Για τα εκτός ΟΝΕ μέλη τα οποία διατηρούν το εθνικό τους νόμισμα, τη μεγαλύτερη αύξηση στο ωριαίο κόστος εργασίας εμφανίζει, στην ίδια περίοδο, η Βουλγαρία (42,6%) και η Ρουμανία (26,7%) ενώ τη μικρότερη αύξηση είχε η Λεττονία 1,3%.

Σε αυτούς τους υπολογισμούς της Eurostat συμπεριλαμβάνονται οι επιχειρήσεις με 10 ή και περισσότερους εργαζομένους.<sup>26</sup>

Το μέσο ωριαίο κόστος εργασίας το 2012 για το σύνολο των 27 κρατών-μελών της Ευρωπαϊκής Ένωσης υπολογίστηκε στα 23,4 ευρώ, ενώ για την Ευρωζώνη στα 28 ευρώ. Οι διαφορές των κρατών-μελών παραμένουν εξαιρετικά μεγάλες. Το χαμηλότερο μέσο ωριαίο κόστος για το 2012 κατείχαν, η Βουλγαρία με 3,7 ευρώ, η Ρουμανία με 4,4 ευρώ, η Λιθουανία με 5,8 ευρώ και η Λεττονία με 6 ευρώ, ενώ στον αντίποδα, το υψηλότερο ωριαίο κόστος παρουσιάστηκε στη Σουηδία με 39 ευρώ, στη Δανία με 37,2 ευρώ και με 34,2 ευρώ στη Γαλλία.

Ανάλογες διαφορές σημειώνονται και ως προς το ύψος του μη μισθολογικού κόστους (εισφορές για κοινωνική ασφάλιση). Το μερίδιο του μη μισθολογικού κόστους για το 2012 κυμάνθηκε ανάμεσα στο 8,2% για τη Μάλτα και στο 33,6% για τη Γαλλία. Στην Ευρωπαϊκή Ένωση των

---

<sup>26</sup> Eurostat – Wahrig L, Gancedo Vallina I. “Economy and finance”. Statistics in focus, 2011  
[http://news.kathimerini.gr/4dcgi/w\\_articles\\_economy\\_100036\\_11/04/2013\\_517008](http://news.kathimerini.gr/4dcgi/w_articles_economy_100036_11/04/2013_517008)

27 το μέσο μη-μισθολογικό κόστος ήταν 23,7%, ενώ στη Ζώνη του Ευρώ υπολογίστηκε στο 26,1%.<sup>27</sup>

---

<sup>27</sup> [http://news.kathimerini.gr/4dcgi/w\\_articles\\_economy\\_100036\\_11/04/2013\\_517008](http://news.kathimerini.gr/4dcgi/w_articles_economy_100036_11/04/2013_517008)

## ΚΕΦΑΛΑΙΟ ΤΕΤΑΡΤΟ

### Η ΕΞΕΛΙΞΗ ΤΟΥ ΕΡΓΑΤΙΚΟΥ ΚΟΣΤΟΥΣ ΣΤΗΝ ΕΛΛΑΔΑ

#### 4.1 Η ΑΓΟΡΑ ΕΡΓΑΣΙΑΣ ΣΤΗΝ ΕΛΛΑΔΑ

Οι σημαντικότερες αλλαγές που παρατηρήθηκαν στην προσφορά εργασίας στην Ελλάδα, κατά τη διάρκεια των τελευταίων δεκαετιών, ήταν οι εξής:

- § η θεαματική άνοδος της συμμετοχής των γυναικών στην αγορά εργασίας,
- § η βελτίωση της ποιότητας του εργατικού δυναμικού καθώς και του επιπέδου εκπαίδευσης της νεολαίας,
- § η προσφορά εργασίας υψηλών προσόντων στο *ανώτερο* τμήμα της αγοράς εργασίας,
- § η προσφορά ανειδίκευτης και χαμηλής ή μέσης ειδίκευσης εργασίας στο *κατώτερο* τμήμα της αγοράς εργασίας, όπου η παρουσία των μεταναστών είναι μαζική από τα πρώτα έτη της δεκαετίας του 1990,
- § η αυξανόμενη προτίμηση των εργαζομένων για τις θέσεις εργασίας στον δημόσιο τομέα και για την αυτοαπασχόληση εξαιτίας της μικρής αγοραστικής δύναμης των μισθών στους περισσότερους κλάδους του ιδιωτικού τομέα,
- § η χρήση της εκπαίδευσης ως μέσο για την προστασία από την ανεργία.<sup>28</sup>

Τα ποσοστά γυναικείας συμμετοχής στο εργατικό δυναμικό διαφέρουν μεταξύ γενεών. Η αύξηση της συμμετοχής των γυναικών στην αγορά εργασίας επιτυγχάνεται συνήθως μέσω των υψηλότερων

---

<sup>28</sup> Ιωακείμογλου Ηλίας. «Η ελληνική οικονομία. Ανάπτυξη, παραγωγική δομή και αγορά εργασίας». Ιανουάριος 2008

Πρόσβαση και από τον διαδικτυακό ιστό  
[http://www.ine.otoe.gr/Upl/pdf/Greece\\_IneOtoe.pdf](http://www.ine.otoe.gr/Upl/pdf/Greece_IneOtoe.pdf)

ποσοστών γυναικείας συμμετοχής στις νεότερες γενεές. Κάτι ανάλογο παρατηρείται και από την άνοδο του μέσου εκπαιδευτικού επιπέδου του εργατικού δυναμικού. Η σημαντικότερη αλλαγή στο επίπεδο εκπαίδευσης αφορά στα επαγγέλματα που προσφέρονται στην ανώτερη αγορά εργασίας στην οποία η μετατόπιση προς περισσότερο ειδικευμένη εργασία είναι έντονη.

Σημαντικές είναι οι αλλαγές που έχουν πραγματοποιηθεί, στην διάρκεια των τελευταίων δεκαετιών, και στην απασχόληση. Το παραγωγικό σύστημα στην Ελλάδα είναι παραδοσιακά διαμορφωμένο μεταξύ των μεγάλων επιχειρήσεων και ενός πλήθους μικρών και πολύ μικρών, συνήθως οικογενειακών, επιχειρήσεων. Αυτός ο διαχωρισμός παρουσιάζεται και κατά την παρούσα περίοδο της ελληνικής οικονομίας, ωστόσο οι μικρομεσαίες επιχειρήσεις είναι σήμερα πιο σύγχρονες και αποτελεσματικές από ό,τι στις προηγούμενες δεκαετίες.

Το 2007, ο αριθμός των απασχολούμενων στην Ελλάδα ήταν κατά 18% υψηλότερος από ό,τι το 1990. Η απασχόληση μειώθηκε κατά τη διάρκεια της δεκαετίας του 1960 και αυξανόταν από την αρχή της δεκαετίας του 1970 μέχρι το 1993. Διατηρήθηκε στάσιμη κατά τη διάρκεια των ετών 1994-2002 αλλά επανέκτησε την ανοδική πορεία της πρόσφατα. Το ποσοστό απασχόλησης στην Ελλάδα διατηρείται χαμηλότερο από τον μέσο όρο της ΕΕ-15 ως αποτέλεσμα του συγκεκριμένου τρόπου κοινωνικής αναπαραγωγής και του ρόλου του γυναικείου εργατικού δυναμικού στον τομέα των νοικοκυριών. Η εξέλιξη του ποσοστού απασχόλησης είχε ως εξής: μια αρχική πτώση, σχετιζόμενη με την συρρίκνωση του γεωργικού τομέα, ακολουθήθηκε από μεταστροφή το 1985, η οποία εγκαινίασε μια ανοδική τάση που συνεχίζεται μέχρι σήμερα. Το ποσοστό απασχόλησης στην Ελλάδα ανέρχεται σε 83% του ευρωπαϊκού μέσου όρου, το οποίο αν και με αργό

ρυθμό αυξάνεται, λόγω του ότι η συρρίκνωση του γεωργικού τομέα συνεχίζεται.<sup>29</sup>

Η ανεργία ήταν χαμηλότερη στην Ελλάδα από ό,τι στις άλλες χώρες της ΕΕ-15, έως το 1997 αλλά υψηλότερη από το 1998. Το μερίδιο των γυναικών στην συνολική ανεργία είναι κατά πολύ υψηλότερο από το αντίστοιχο των ανδρών, σε αντίθεση με άλλες χώρες της ΕΕ- 15. Οι νέοι (ηλικίας 15 έως 24) αποτελούν ένα μεγάλο μέρος των ανέργων στην Ελλάδα και το ποσοστό ανεργίας τους βρίσκεται κοντά στο 25% (35% για τις γυναίκες). Αντιθέτως, το ποσοστό ανεργίας που πλήττει τον ανδρικό πληθυσμό ηλικίας 30 έως 54 ετών είναι χαμηλό, δεδομένου ότι η ελληνική κοινωνία δίνει προτεραιότητα σε αυτήν την ομάδα του πληθυσμού. Το ποσοστό των εργαζομένων με σύμβαση ορισμένου χρόνου παραμένει σχετικά περιορισμένο στην Ελλάδα και δεν υπερβαίνει σήμερα το 12%. Η αυτοαπασχόληση αντίθετα διατηρείται στο υψηλό επίπεδο του 41% της συνολικής απασχόλησης (48% το 1992) έναντι 15% κατά μέσον όρο στην ΕΕ-15.

Η παραβίαση της εργατικής νομοθεσίας στις μικρομεσαίες επιχειρήσεις είναι εκτεταμένη. Η αδήλωτη εργασία, που είναι μόνο μια πλευρά αυτών των παραβιάσεων, αν και έχει μειωθεί κατά τα τελευταία χρόνια, εκτιμάται ότι βρίσκεται στην περιοχή 18%-25% της συνολικής δραστηριότητας. Η μερική απασχόληση δεν υπερβαίνει το 5% της συνολικής απασχόλησης στην Ελλάδα έναντι 20% περίπου στην Ευρωπαϊκή Ένωση κατά μέσον όρο. Αντίθετα, το ποσοστό των μελών των οικογενειών που εργάζονται χωρίς αμοιβή στην οικογενειακή επιχείρηση, είναι το υψηλότερο μεταξύ των χωρών της Ευρωπαϊκής

---

<sup>29</sup> Οργανισμός Απασχόλησης Εργατικού Δυναμικού  
<http://www.oaed.gr/index.php?lang=el>

Ένωσης. Στην Ελλάδα το ποσοστό αυτό ανέρχεται σε 8,2%, έναντι 1,7% στην ΕΕ- 15.<sup>30</sup>

## 4.2 Η ΠΑΡΑΓΩΓΙΚΟΤΗΤΑ ΤΗΣ ΕΡΓΑΣΙΑΣ

Η ταχύτερη μεγέθυνση του ΑΕΠ στην Ελλάδα, συγκριτικά με τις προηγμένες οικονομίες, έχει οδηγήσει σε πραγματική σύγκλιση. Με τον όρο πραγματική σύγκλιση εννοούμε ότι η διαφορά μεταξύ του επιπέδου ανάπτυξης στην Ελλάδα και του αντίστοιχου επιπέδου, στις περισσότερο αναπτυγμένες χώρες της Ευρωπαϊκής Ένωσης έχει μειωθεί.<sup>31</sup>

Γενικά, σε μια χώρα στην οποία η παραγωγικότητα της εργασίας είναι χαμηλότερη σε σχέση με τις προηγμένες οικονομίες, δρουν αντίρροπες δυνάμεις που τείνουν τόσο στην πραγματική σύγκλιση όσο και στην πραγματική απόκλιση. Το συνδυασμένο αποτέλεσμα αυτών των αντίρροπων δυνάμεων εξαρτάται από τις ιδιαίτερες συνθήκες που επικρατούν σε κάθε χώρα ξεχωριστά.

Στην περίπτωση της Ελλάδας, οι δυνάμεις της σύγκλισης επικράτησαν μετά το 1955. Προς αυτήν την κατεύθυνση συνέφεραν οι κοινωνικές ικανότητες του εργατικού που αφορούν στη χρήση νέων τεχνολογιών και στην υιοθέτηση νέων οργανωσιακών μεθόδων, οι οποίες με την σειρά τους συνέβαλαν σημαντικά στην αποτελεσματική χρήση των εισαγόμενων τεχνολογιών.

Ο μέσος ετήσιος ρυθμός μεταβολής του πραγματικού ΑΕΠ ανά κάτοικο στην Ελλάδα ήταν 3,4% μεταξύ 1960 και 2008, συγκρινόμενος

---

<sup>30</sup> Ιωακείμογλου Ηλίας. «Η ελληνική οικονομία. Ανάπτυξη, παραγωγική δομή και αγορά εργασίας». Ιανουάριος 2008

Πρόσβαση και από τον διαδικτυακό ιστό

[http://www.ine.otoe.gr/Upl/pdf/Greece\\_IneOtoe.pdf](http://www.ine.otoe.gr/Upl/pdf/Greece_IneOtoe.pdf)

<sup>31</sup> Gibson H, (2002). “Economic change in Southern Europe: Prospects for convergence”, in H.

Gibson (ed.), Economic Transformation, Democratisation and Integration in the European Union. Southern Europe in Comparative Perspective, Basingstoke, Palgrave



με 2,3% στην ΕΕ-15. Το επίπεδο σύγκλισης, δηλαδή το προϊόν ανά κάτοικο ως ποσοστό του μέσου όρου της ΕΕ-15, μπορεί να αναλυθεί σε τρεις συνιστώσες, οι οποίες είναι οι εξής:

**Û Παραγωγικότητα της εργασίας:** πρόκειται για το ΑΕΠ σε σταθερές τιμές ανά απασχολούμενο.

**Û Ποσοστό απασχόλησης:** πρόκειται για έναν δείκτη συνολικής επίδοσης της αγοράς εργασίας. Είναι οι απασχολούμενοι ως ποσοστό του πληθυσμού εργάσιμης ηλικίας (15-64 ετών).

**Û Ποσοστό πληθυσμού εργάσιμης ηλικίας:** πρόκειται για τον πληθυσμό 15-64 ετών ως ποσοστό του συνολικού πληθυσμού. Ουσιαστικά αναφερόμαστε για έναν δείκτη δημογραφικής κατάστασης της χώρας.

Ο μέσος ετήσιος ρυθμός αύξησης της παραγωγικότητας της εργασίας κατά τα έτη 1960-2004 ανήλθε σε 3,6% στην Ελλάδα και σε 2,3% στην ΕΕ-15. Ως αποτέλεσμα, η παραγωγικότητα της εργασίας κατά το 2007 ήταν περίπου 5,2 φορές υψηλότερη από όσο το 1960 στην Ελλάδα ενώ ήταν περίπου 3 φορές υψηλότερη στην ΕΕ-15.

Γίνεται σαφές επομένως, ότι ο κυριότερος παράγοντας της πραγματικής σύγκλισης κατά τα έτη 1960-2007 ήταν η παραγωγικότητα της εργασίας. Στο τέλος της περιόδου, η παραγωγικότητα ανά εργαζόμενο στην Ελλάδα είχε προσεγγίσει περίπου το 95% του μέσου όρου της ΕΕ-15, παρόλο που η παραγωγικότητα ανά ώρα εργασίας ανερχόταν μόνον σε 82% του μέσου ευρωπαϊκού όρου.<sup>32</sup>

---

<sup>32</sup> Ιωακείμογλου Ηλίας. «Η ελληνική οικονομία. Ανάπτυξη, παραγωγική δομή και αγορά εργασίας». Ιανουάριος 2008  
Πρόσβαση και από τον διαδικτυακό ιστό  
[http://www.ine.otoe.gr/Upl/pdf/Greece\\_IneOtoe.pdf](http://www.ine.otoe.gr/Upl/pdf/Greece_IneOtoe.pdf)

### 4.3 ΤΟ ΕΡΓΑΤΙΚΟ ΚΟΣΤΟΣ ΣΤΗΝ ΕΛΛΑΔΑ

Πέρα από την παραγωγικότητα της εργασίας, για την σύγκλιση της οικονομίας μετά το 1995, συνέβαλε σε μεγάλο βαθμό και η αύξηση των πραγματικών μισθών, η οποία με την σειρά της ένα από τα πλεονεκτήματα που προσέφερε ήταν ότι το μειούμενο κόστος εργασίας ανά μονάδα προϊόντος μετατράπηκε σε αύξηση της κερδοφορίας, παράγοντας ο οποίος ενισχύει την πραγματοποίηση υψηλότερων επενδύσεων παγίου κεφαλαίου.

Το επίπεδο του κόστους εργασίας ανά μονάδα προϊόντος στην Ελλάδα ανερχόταν το 2007 σε 81% περίπου του μέσου όρου της Ευρωπαϊκής Ένωσης των 15 χωρών.

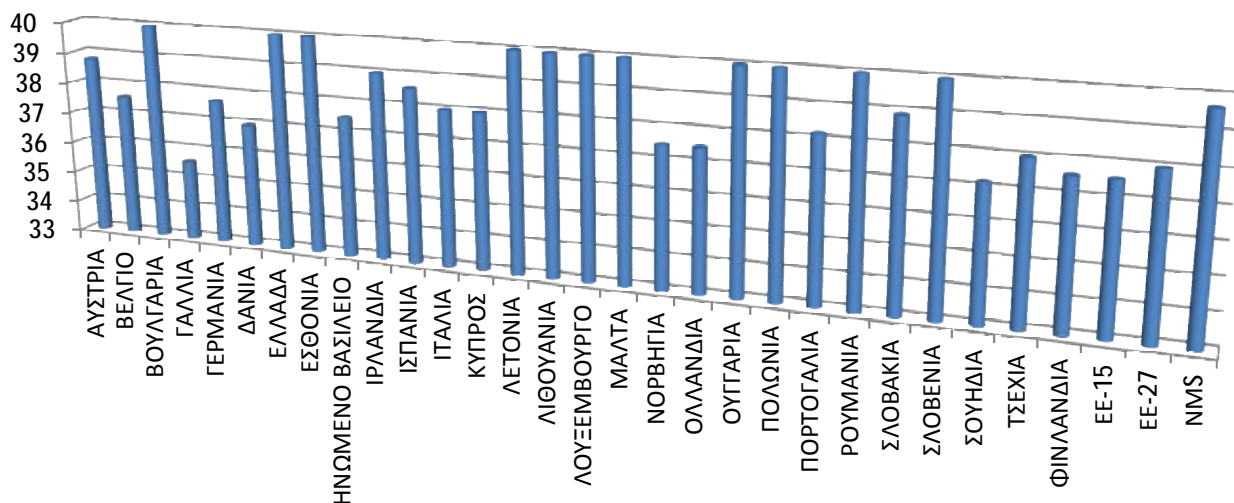
Από τον πίνακα 3.2 που υπάρχει στο προηγούμενο κεφάλαιο, διαπιστώνεται ότι οι μισθοί των εργαζόμενων στην Ελλάδα βρίσκονταν στο κατώτερο επίπεδο των μέσων μισθών σε σχέση με τους μέσους μισθούς στις αναπτυγμένες χώρες και βρίσκονταν πιο κοντά στα επίπεδα των μισθών των χωρών με οικονομίες υπό μετάβαση ή της Ισπανίας και της Πορτογαλίας.

Πέρα όμως από το ύψος των μισθών οι εργαζόμενοι στην Ελλάδα ήταν από τους πιο σκληρά εργαζόμενους μεταξύ των αναπτυγμένων χωρών της Ε.Ε. όπως φαίνεται και από τον πίνακα 4.1, καθώς και το διάγραμμα που ακολουθεί.

<b>Πίνακας 4.1</b>	
<b>Μέσος όρος των συλλογικά καθορισμένων εβδομαδιαίων ωρών εργασίας το 2010</b>	
<b>ΧΩΡΑ</b>	<b>ΩΡΕΣ</b>
<i>ΑΥΣΤΡΙΑ</i>	38,8
<i>ΒΕΛΓΙΟ</i>	37,6
<i>ΒΟΥΛΓΑΡΙΑ</i>	40
<i>ΓΑΛΛΙΑ</i>	35,6

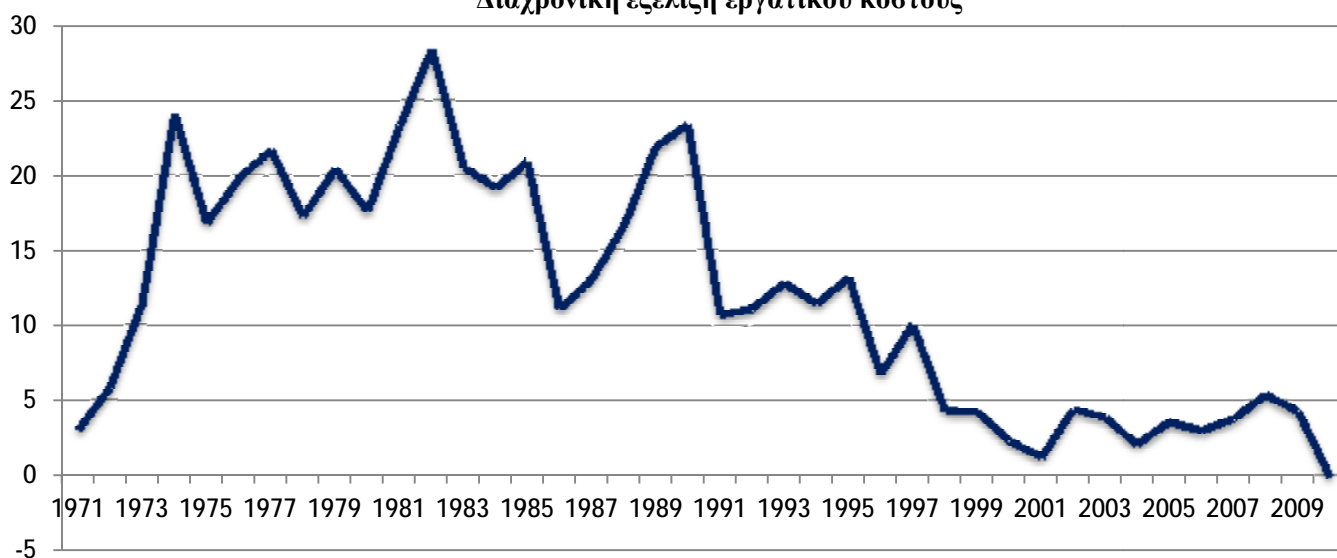
<i>ΓΕΡΜΑΝΙΑ</i>	<i>37,7</i>
<i>ΔΑΝΙΑ</i>	<i>37</i>
<i>ΕΛΛΑΔΑ</i>	<i>40</i>
<i>ΕΣΘΟΝΙΑ</i>	<i>40</i>
<i>ΗΝΩΜΕΝΟ ΒΑΣΙΛΕΙΟ</i>	<i>37,5</i>
<i>ΙΡΛΑΝΔΙΑ</i>	<i>39</i>
<i>ΙΣΠΑΝΙΑ</i>	<i>38,6</i>
<i>ΙΤΑΛΙΑ</i>	<i>38</i>
<i>ΚΥΠΡΟΣ</i>	<i>38</i>
<i>ΛΕΤΟΝΙΑ</i>	<i>40</i>
<i>ΛΙΘΟΥΑΝΙΑ</i>	<i>40</i>
<i>ΛΟΥΞΕΜΒΟΥΡΓΟ</i>	<i>40</i>
<i>ΜΑΛΤΑ</i>	<i>40</i>
<i>ΝΟΡΒΗΓΙΑ</i>	<i>37,5</i>
<i>ΟΛΛΑΝΔΙΑ</i>	<i>37,5</i>
<i>ΟΥΓΓΑΡΙΑ</i>	<i>40</i>
<i>ΠΟΛΩΝΙΑ</i>	<i>40</i>
<i>ΠΟΡΤΟΓΑΛΙΑ</i>	<i>38,2</i>
<i>ΡΟΥΜΑΝΙΑ</i>	<i>40</i>
<i>ΣΛΟΒΑΚΙΑ</i>	<i>38,9</i>
<i>ΣΛΟΒΕΝΙΑ</i>	<i>40</i>
<i>ΣΟΥΗΔΙΑ</i>	<i>37,2</i>
<i>ΤΣΕΧΙΑ</i>	<i>38</i>
<i>ΦΙΝΛΑΝΔΙΑ</i>	<i>37,6</i>
<b><i>ΕΕ-15</i></b>	<b><i>37,6</i></b>
<b><i>ΕΕ-27</i></b>	<b><i>38</i></b>
<b><i>NMS</i></b>	<b><i>39,7</i></b>
Πηγή:	
<a href="http://www.eurofound.europa.eu/eiro/studies/tn1106010s/tn1106010s.htm">http://www.eurofound.europa.eu/eiro/studies/tn1106010s/tn1106010s.htm</a>	

**Διάγραμμα 4.1**  
Μέσος όρος των συλλογικά καθορισμένων εβδομαδιαίων ωρών εργασίας το 2010



Στην συνέχεια, θα δούμε πως διαμορφώνεται το εργατικό κόστος στην Ελλάδα και την διαχρονική εξέλιξη που παρουσιάζει, όπως δίνεται από την St.Louis fed.

**Διάγραμμα 4.2**  
Διαχρονική εξέλιξη εργατικού κόστους



Το μισθολογικό κόστος στην Ελλάδα μειώνεται διαχρονικά παίρνοντας την κατώτατη τιμή του στις αρχές της δεκαετίας του 2000. Κατά τη διάρκεια της δεκαετίας αυτής το μισθολογικό κόστος κυμαινόταν στα χαμηλά επίπεδα που διαμορφώθηκαν κατά το τέλος της δεκαετίας του 1990.<sup>33</sup>

Παρατηρείται λοιπόν ότι το εργατικό κόστος στην Ελλάδα βρίσκεται πολύ κάτω από το μέσο όρο της Ε.Ε και επομένως πολύ κάτω από αυτό της ευρωζώνης. Το χαμηλό εργατικό κόστος στην Ελλάδα μπορεί να αποτυπωθεί και με άλλους δείκτες. Ένας τέτοιος δείκτης είναι για παράδειγμα τα κέρδη των επιχειρήσεων.

<b>Πίνακας 4.2</b>		
<b>Μεταβολή του ανά μονάδα πραγματικού εργατικού κόστους και της κερδοφορίας</b>		
<b>(1990=100)</b>		
<i>Έτος</i>	<i>Πραγματικό ανά μονάδα εργατικό κόστος</i>	<i>Ετήσια μεταβολή της μέσης κερδοφορίας</i>
1991	91,2	102,1
1992	89,5	105,5
1993	88,2	107,5
1994	87,8	111,5
1995	89,2	110
1996	88	113,9
1997	89,8	112,7
1998	90,8	111,4
1999	88,9	116,4
2000	87,3	120,6
2001	85,1	128,2
2002	84,7	133,4
2003	84	137,5
2004	82,7	142
2005	82,2	149,2
2006	80,4	160,7

<sup>33</sup> Economic Research – Federal Reserve Bank of St. Louis

Πρόσβαση και από τον διαδικτυακό ιστό

[http://research.stlouisfed.org/fred2/graph/?s11\[id\]=GRCULCTOTAPNMEI#](http://research.stlouisfed.org/fred2/graph/?s11[id]=GRCULCTOTAPNMEI#)

2007	80,1	171,1
2008	81,6	179,1
2009	84,6	178,2
Πηγή: Μισθοί εργατικό κόστος στην Ελλάδα.doc		

Όπως ήταν αναμενόμενο οι χαμηλοί μισθοί στην Ελλάδα, οι χαμηλές κοινωνικές εργοδοτικές εισφορές και οι ολιγοπωλιακές συνθήκες στην ελληνική αγορά φέρνουν τις ελληνικές επιχειρήσεις στην κορυφή της λίστας των κερδών σε όλη την Ε.Ε. Αντίθετα, οι χαμηλοί μισθοί αντανakλώνται και στη συμβολή τους στη δημιουργία του ελληνικού Ακαθάριστου Εγχώριου Προϊόντος.

#### **4.4 ΤΟ ΚΟΣΤΟΣ ΕΡΓΑΣΙΑΣ ΠΡΙΝ ΚΑΙ ΜΕΤΑ ΤΟ ΜΝΗΜΟΝΙΟ**

Ο πιο αξιόπιστος και συγκρίσιμος τρόπος μέτρησης του κόστους εργασίας ανά ώρα είναι η έρευνα Δεικτών Κόστους Εργασίας που διενεργείται κάθε τρίμηνο στα κράτη μέλη της Ευρωπαϊκής Ένωσης από τις αντίστοιχες εθνικές στατιστικές υπηρεσίες.

Στην Ελλάδα την έρευνα αυτή διεξάγει η Ελληνική Στατιστική Αρχή. Τα αποτελέσματα αναφέρονται σε τέσσερις διαστάσεις του κόστους εργασίας. Πρόκειται για το συνολικό κόστος εργασίας, το κόστος εργασίας χωρίς τις έκτακτες αμοιβές, τους μισθούς και ημερομίσθια και τέλος, το μη μισθολογικό κόστος (εργοδοτικές εισφορές). Τα αποτελέσματα παρουσιάζονται ως δείκτες με έτος βάσης το 2008.<sup>34</sup>

<sup>34</sup> Γαβρόγλου Σταύρος. «Το κόστος εργασίας στην Ελλάδα πριν και μετά το μνημόνιο». Εθνικό Ινστιτούτο Εργασίας και Ανθρώπινου Δυναμικού. Αθήνα, 2012

#### 4.4.1 ΕΠΙΠΕΔΟ ΣΥΝΟΛΙΚΗΣ ΟΙΚΟΝΟΜΙΑΣ

Από τα στοιχεία που παρέχονται μέσω του Οργανισμού Απασχόλησης Εργατικού Δυναμικού, για το δεύτερο τρίμηνο του 2011, σε σύνολο 4.156.300 απασχολούμενων εξετάστηκε ο δείκτης του κόστους εργασίας για 3.646.500 εργαζόμενους, λόγω ότι ο κλάδος της γεωργίας, αλιείας & κτηνοτροφίας δεν συμπεριλαμβάνεται στην έρευνα.<sup>35</sup>

Στον παρακάτω πίνακα παρουσιάζεται η εξέλιξη του κόστους εργασίας σε κάθε μία από τις τέσσερις προαναφερθείσες διαστάσεις.

<b>Πίνακας 4.3</b> <b>Δείκτες κόστους εργασίας στο σύνολο της οικονομίας</b> <b>2008=100</b>				
<i>Έτος – τρίμηνο</i>	<i>Συνολικό κόστος εργασίας</i>	<i>Κόστος τακτικών αποδοχών</i>	<i>Κόστος συνολικών αποδοχών</i>	<i>Μη μισθολογικό κόστος εργασίας</i>
2008-T1	99,9	98,4	99,9	98
2008-T2	100,4	99,9	101,3	102,2
2008-T3	101,4	102	101,5	102,2
2008-T4	98,3	99,8	97,3	97,6
2009-T1	96,8	94,3	96,3	95,3
2009-T2	101,8	97,7	101,3	101,1
2009-T3	100,8	98,3	101,4	97,2
2009-T4	104,2	100,5	104,1	105,7
2010-T1	107,7	100,1	107,6	108,8
2010-T2	101,9	97,9	102	100
2010-T3	97	95,1	99,3	94,3
2010-T4	97,4	96,1	98,6	95
2011-T1	96,4	96,6	98,7	93,1
2011-T2	97,6	96	98,7	95,6
2011-T3	92,3	93,2	94,6	87,8

Πηγή:  
Γαβρόγλου Σταύρος. «Το κόστος εργασίας στην Ελλάδα πριν και μετά το μνημόνιο»

<sup>35</sup> Οργανισμός Απασχόλησης Εργατικού Δυναμικού  
<http://www.oaed.gr/index.php?lang=el>

Και οι τέσσερις δείκτες του κόστους εργασίας μετά το α' τρίμηνο του 2010 παρουσιάζουν σημαντική μείωση. Πιο συγκεκριμένα, οι τιμές του δείκτη το γ' τρίμηνο του 2011 είναι χαμηλότερες κατά περίπου 14,3% από αυτές του α' τριμήνου του 2010. Τη μεγαλύτερη μείωση μεταξύ των τεσσάρων δεικτών του κόστους εργασίας παρουσιάζει το μη μισθολογικό κόστος, δηλαδή οι εργοδοτικές εισφορές. Σημειώνεται ότι τα παραπάνω ποσοστά αναφέρονται σε ονομαστικές τιμές.

Συγκεκριμένα, ο δείκτης συνολικού κόστους εργασίας ξεκίνησε από τις 99,9 μονάδες (μέσος όρος του 2008 = 100 μονάδες βάσης) το α' τρίμηνο του 2008, ανήλθε στις 107,7 μονάδες το α' τρίμηνο του 2010, για να πέσει στις 92,3 μονάδες το γ' τρίμηνο του 2011.

Ο δείκτης του μη μισθολογικού κόστους εργασίας, παρουσιάζει παρόμοια αλλά οξύτερη διακύμανση. Το α' τρίμηνο του 2008 ο δείκτης των εργοδοτικών εισφορών ήταν στις 98 μονάδες, το α' τρίμηνο του 2010 ανήλθε στις 108,8 μονάδες, για να μειωθεί μέχρι το γ' τρίμηνο του 2011 στις 87,8 μονάδες.

Ο δείκτης κόστους εργασίας χωρίς τις έκτακτες αμοιβές ξεκίνησε από τις 98,4 μονάδες το α' τρίμηνο του 2008, έφτασε τις 100,1 μονάδες το α' τρίμηνο του 2010, για να μειωθεί στις 93,2 μονάδες το γ' τρίμηνο του 2011.

Μεγαλύτερες ήταν οι διακυμάνσεις των συνολικών μισθών (τακτικοί μισθοί και έκτακτες αμοιβές όπως υπερωρίες κ.λπ.): το α' τρίμηνο του 2008 ο δείκτης ήταν στις 99,9 μονάδες, ανήλθε στις 107,6 μονάδες το α' τρίμηνο του 2010, για να μειωθεί στις 94,6 μονάδες το γ' τρίμηνο του 2011. Δηλαδή οι συνολικές αποδοχές των μισθωτών από το α' τρίμηνο του 2010 έως το γ' τρίμηνο του 2011 μειώθηκαν κατά 12,1%.

Όπως παρατηρείται, μετά το α' τρίμηνο του 2010 το κόστος εργασίας παρουσιάζει αρνητική μεταβολή κάθε τρίμηνο σε σχέση με το



αντίστοιχο τρίμηνο του προηγούμενου έτους. Σημειώνεται ότι το τελευταίο τρίμηνο του 2011 (Τ3) το συνολικό κόστος εργασίας ήταν μειωμένο κατά 4,8% σε σχέση με το γ' τρίμηνο του 2010.<sup>36</sup>

#### **4.4.2 ΤΟ ΚΟΣΤΟΣ ΕΡΓΑΣΙΑΣ ΑΝΑ ΚΛΑΔΟ ΟΙΚΟΝΟΜΙΚΗΣ ΔΡΑΣΤΗΡΙΟΤΗΤΑΣ**

Η μείωση του κόστους εργασίας που παρατηρείται στην ελληνική οικονομία μετά την υπογραφή του Μνημονίου δεν είναι ομοιόμορφη σε όλους τους κλάδους οικονομικής δραστηριότητας.

Κατά την περίοδο του πρώτου τριμήνου 2010 έως τρίτου τριμήνου 2011, οι κλάδοι με τις αναλογικά μεγαλύτερες μειώσεις του συνολικού κόστους εργασίας είναι τα ξενοδοχεία και εστιατόρια, με ποσοστιαία μεταβολή -32,5%, η παροχή νερού και επεξεργασία λυμάτων με -28,9%, καθώς και η παροχή ρεύματος και φυσικού αερίου με μείωση -24,7%.

Αντίθετα, τη μικρότερη μείωση του συνολικού κόστους εργασίας σημείωσαν οι κλάδοι της Δημόσιας διοίκησης, άμυνας και κοινωνικής ασφάλισης, -9,3%, της μεταποίησης με -11,2% και του εμπορίου και επισκευής οχημάτων, με ποσοστό μείωσης -12,6%.<sup>37</sup>

Η εξέλιξη του εργατικού κόστους σε αυτό το διάστημα παρουσιάζεται από τον πίνακα που ακολουθεί, καθώς και από το αντίστοιχο διάγραμμα.

<b>Πίνακας 4.3</b> <b>Ποσοστιαία μεταβολή των δεικτών συνολικού κόστους εργασίας ανά κλάδο</b> <b>α' τρίμηνο 2010 – γ' τρίμηνο 2011</b>	
<i>Κλάδος οικονομίας</i>	<i>Ποσοστιαία μεταβολή</i>

<sup>36</sup> Γαβρόγλου Σταύρος. «Το κόστος εργασίας στην Ελλάδα πριν και μετά το μνημόνιο». Εθνικό Ινστιτούτο Εργασίας και Ανθρώπινου Δυναμικού. Αθήνα, 2012

<sup>37</sup> Γαβρόγλου Σταύρος. «Το κόστος εργασίας στην Ελλάδα πριν και μετά το μνημόνιο». Εθνικό Ινστιτούτο Εργασίας και Ανθρώπινου Δυναμικού. Αθήνα, 2012

<i>Ξενοδοχεία, εστιατόρια</i>	-32,5
<i>Παροχή νερού, επεξ. λυμάτων</i>	-28,9
<i>Παροχή ρεύματος, φυσικού αερίου</i>	-24,7
<i>Εκπαίδευση</i>	-23,7
<i>Δραστηριότητες υγείας, κοινωνικής μέριμνας</i>	-18,8
<i>Ενημέρωση, επικοινωνία</i>	-16,2
<i>Μεταφορά, αποθήκευση</i>	-15
<i>Επαγγελματικές, επιστήμες, τεχνικές δραστηριότητες</i>	-14,1
<i>Κατασκευές</i>	-13,9
<i>Χρηματοπιστωτικά, ασφάλειες</i>	-13,1
<i>Εμπόριο, επισκευή οχημάτων</i>	-12,6
<i>Μεταποίηση</i>	-11,2
<i>Δημόσια διοίκηση, άμυνα, κοινωνική ασφάλεια</i>	-9,3
<i>Σύνολο οικονομίας</i>	-14,3
Πηγή: Γαβρόγλου Σταύρος. «Το κόστος εργασίας στην Ελλάδα πριν και μετά το μνημόνιο»	

**Διάγραμμα 4.3**  
**Ποσοστιαία μεταβολή δείκτη συνολικού κόστους εργασίας ανα κλάδο**  
**α' τρίμηνο 2010 - γ' τρίμηνο 2011**



Εάν παρακολουθήσουμε τις δύο κυριότερες επιμέρους διαστάσεις του συνολικού κόστους εργασίας, δηλαδή στους δείκτες του μη μισθολογικού κόστους και στους δείκτες των συνολικών μισθολογικών (τακτικών και έκτακτων) δαπανών, τότε οι διαφοροποιήσεις μεταξύ των κλάδων είναι πολύ έντονες.

Σε όλους σχεδόν τους κλάδους, εκτός της παροχής νερού και των επαγγελματικών, επιστημονικών και τεχνικών δραστηριοτήτων, το μη μισθολογικό κόστος υποχώρησε αναλογικά περισσότερο από ό,τι οι συνολικοί μισθοί. Η μείωση στην πρώτη περίπτωση ανέρχεται σε -19,3%, ενώ στην δεύτερη σε -12,1%. Στο σύνολο της εγχώριας οικονομικής δραστηριότητας, το μη μισθολογικό κόστος υποχώρησε κατά 19,3%, ενώ οι συνολικοί μισθοί υποχώρησαν κατά 12,1%. Η μεγαλύτερη μισθολογική μείωση σημειώνεται στον κλάδο των

ξενοδοχείων και των εστιατορίων με -30,4% και η μικρότερη στη δημόσια διοίκηση, άμυνα και κοινωνική ασφάλιση με -5,6%.

Ενώ στους περισσότερους κλάδους οι εργοδοτικές εισφορές μειώνονται περίπου στον ίδιο βαθμό με τους συνολικούς μισθούς, στον κλάδο της δημόσιας διοίκησης όπως και του εμπορίου διαπιστώνεται ότι η μείωση των εργοδοτικών εισφορών είναι πολύ μεγαλύτερη από αυτήν των μισθών. Συγκεκριμένα, είναι -15,4% έναντι -5,6% στην πρώτη περίπτωση και -23,9% έναντι -9,9% στη δεύτερη.<sup>38</sup>

---

<sup>38</sup> Γαβρόγλου Σταύρος. «Το κόστος εργασίας στην Ελλάδα πριν και μετά το μνημόνιο». Εθνικό Ινστιτούτο Εργασίας και Ανθρώπινου Δυναμικού. Αθήνα, 2012

## ΚΕΦΑΛΑΙΟ ΠΕΜΠΤΟ ΤΟ ΜΟΝΑΔΙΑΙΟ ΚΟΣΤΟΣ ΕΡΓΑΣΙΑΣ

Το μοναδιαίο κόστος εργασίας ορίζεται ως η αναλογία του συνολικού κόστους εργασίας προς την παραγωγικότητα της εργασίας. Όπως έχει ήδη αναφερθεί, το συνολικό κόστος της εργασίας περιλαμβάνει, τις αμοιβές των εργαζομένων και όλες τις άλλες μορφές κόστους που επωμίζεται μια επιχείρηση και οι οποίες σχετίζονται με την απασχόληση, όπως είναι οι πληρωμές σε είδος που σχετίζονται με υπηρεσίες εργασίας, η κοινωνική ασφάλιση, η αποζημίωση, οι συνεισφορές στα συνταξιοδοτικά προγράμματα, οι ασφάλειες ζωής, κ.λπ.

Αλγεβρικά, το κόστος μοναδιαίο κόστος εργασίας, δίνεται από την παρακάτω σχέση.

$$ulc^q = w_n / (q/L)$$

όπου το  $w_n$  προσδιορίζει τη συνολική αποζημίωση για την εργασία, το  $q$  είναι το φυσικό προϊόν, και το  $L$  η απασχόληση.

Οι επιχειρήσεις μελετούν το μοναδιαίο κόστος εργασίας επειδή παρακολουθούν τη σχέση μεταξύ του συνολικού κόστους εργασίας και πόσο παραγωγικοί είναι οι εργαζόμενοί τους. Εάν το μοναδιαίο κόστος εργασίας αυξηθεί σε μια επιχείρηση, ειδικότερα σε σχέση με εκείνο των ανταγωνιστών της, τότε η εν λόγω επιχείρηση θα χάσει κατά πάσα πιθανότητα ένα μερίδιο της αγοράς και οι προσδοκίες ανάπτυξης θα επηρεαστούν αρνητικά.

Η λύση σε αυτό το πρόβλημα είναι ένας συνδυασμός μέτρων συγκράτησης των μισθών και αύξησης της παραγωγικότητας της εργασίας. Η αύξηση στην παραγωγικότητα εργασίας επιτυγχάνεται

συνήθως με την εισαγωγή τεχνικών εξοικονόμησης εργασίας που είναι κερδοφόρες.<sup>39</sup>

Από την άλλη πλευρά, μια μείωση των ονομαστικών μισθών ενδέχεται να προκαλέσει άλλου είδους προβλήματα, όπως είναι τα ψυχολογικά και νομικά προβλήματα. Το ζήτημα που έχουν να αντιμετωπίσουν οι επιχειρήσεις, είναι εάν αυτή η λύση είναι η καταλληλότερη και περισσότερο αποδεκτή από τους εργαζομένους προκειμένου να διατηρηθεί η ανταγωνιστικότητα της επιχείρησης.<sup>40</sup>

## 5.1 ΜΟΝΑΔΙΑΙΟ ΚΟΣΤΟΣ ΕΡΓΑΣΙΑΣ ΣΤΗΝ ΕΥΡΩΖΩΝΗ

Για τον υπολογισμό μοναδιαίου κόστους εργασίας, οι ερευνητές χρησιμοποιούν την προστιθέμενη αξία της οικονομίας, ή του τομέα, σε πραγματικούς όρους διαιρούμενη με τον αριθμό των εργαζομένων. η σχέση που ακολουθεί υπολογίζει το μοναδιαίο κόστος εργασίας.

$$ULC = \frac{W_n}{ALP}$$

=

$$ULC = \frac{W_n}{(VA_r/L)}$$

=

---

<sup>39</sup> Jesus Felipe και Utsav Kumar. «Το μοναδιαίο κόστος εργασίας στην ευρωζώνη – Η συζήτηση για την ανταγωνιστικότητα και πάλι». Επιστημονική Εργασία Νο. 651, 2011  
Πρόσβαση και από τον διαδικτυακό ιστό  
[http://www.levyinstitute.org/pubs/wp\\_651GR.pdf](http://www.levyinstitute.org/pubs/wp_651GR.pdf)

<sup>40</sup> Blanchard, O. “Adjustment within the Euro: The Difficult Case of Portugal.” Portuguese Economic Journal 6, 2007

$$ULC = \frac{W_n}{(VA_n/P) / L}$$

όπου:

ULC, είναι το μοναδιαίο κόστος εργασίας,

$W_n$ , είναι ο μέσος όρος του επιπέδου των μισθών ή το κόστος για την εργασία,

ALP, είναι η παραγωγικότητα της εργασίας,

$VA_t$ , είναι η πραγματική προστιθέμενη αξία (σε ευρώ σε βάση έτους),

L, είναι ο αριθμός των εργαζομένων και

P, είναι η προστιθέμενη αξία του αποπληθωριστή.

Αυτό δείχνει ότι το συνολικό μοναδιαίο κόστος εργασίας, σε αντίθεση με εκείνο μιας επιχείρησης, είναι μη μοναδιαίου μεγέθους.

Ο ακόλουθος πίνακας παρουσιάζει το μοναδιαίο κόστος εργασίας των χωρών της ευρωζώνης για την περίοδο 1980–2010.<sup>41</sup>

Το μοναδιαίο κόστος εργασίας που αναφέρεται από τον ΟΟΣΑ έχει υπολογιστεί ως η αναλογία του συνολικού κόστους εργασίας στο πραγματικό προϊόν. Το πραγματικό προϊόν είναι η σταθερή τιμή της προστιθέμενης αξίας, όπου το έτος βάσης για το πραγματικό προϊόν είναι το 2005.

Το μερίδιο του εισοδήματος εργασίας που αναφέρεται στη βάση δεδομένων του ΟΟΣΑ έχει υπολογιστεί ως η αναλογία του συνολικού κόστους εργασίας στο ονομαστικό προϊόν. Το σύνολο του μέτρου του κόστους εργασίας είναι το κόστος των εργαζομένων προσαρμοσμένο για αυτοαπασχόληση. Τα δύο αυτά στοιχεία χρησιμοποιούνται για να

---

<sup>41</sup> <http://stats.oecd.org>

στηρίζουν τον αποπληθωριστή τιμών που χρησιμοποιείται για τον υπολογισμό του μοναδιαίου κόστους εργασίας.

<p style="text-align: center;"><b>Πίνακας 5.1</b> <b>Μοναδιαίο κόστος εργασίας σε δώδεκα χώρες της ευρωζώνης</b></p>							
	<i>1980</i>	<i>1985</i>	<i>1990</i>	<i>1995</i>	<i>2000</i>	<i>2005</i>	<i>2010</i>
<i>ΑΥΣΤΡΙΑ</i>	5,5	2,6	2,4	-2,9	-0,1	0,5	-0,6
<i>ΒΕΛΓΙΟ</i>	2,7	3,7	4,1	-0,5	0,6	1,4	-0,2
<i>ΓΑΛΛΙΑ</i>	11,8	3,5	3,0	0,7	1,9	2,0	0,8
<i>ΓΕΡΜΑΝΙΑ</i>	6,9	1,2	2,6	2,1	0,1	-1,1	-1,9
<i>ΕΛΛΑΔΑ</i>	17,6	20,9	23,4	13,2	1,5	3,5	0,7
<i>ΙΡΛΑΝΔΙΑ</i>	22,4	2,5	-0,7	-0,9	9,5	5,6	-6,8
<i>ΙΣΠΑΝΙΑ</i>	11,7	5,3	9,4	2,4	2,7	3,6	-1,9
<i>ΙΤΑΛΙΑ</i>	19,3	7,9	9,2	1,1	-0,5	2,6	-0,5
<i>ΛΟΥΞΕΜΒΟΥΡΓΟ</i>	5,8	2,7	3,2	1,4	3,4	2,1	1,5
<i>ΟΛΛΑΝΔΙΑ</i>	3,4	1,1	1,9	0,5	3,1	-0,3	-0,9
<i>ΠΟΡΤΟΓΑΛΙΑ</i>	22,0	17,2	14,5	0,8	4,5	3,7	-1,4
<i>ΦΙΝΛΑΝΔΙΑ</i>	10,2	7,0	7,5	1,9	0,0	2,3	-1,5
Πηγή: <a href="http://stats.oecd.org/#">http://stats.oecd.org/#</a>							

Από τον παραπάνω πίνακα και με την διενέργεια των απαραίτητων υπολογισμών διαπιστώνεται ότι το μοναδιαίο κόστος εργασίας αυξήθηκε σε όλες τις χώρες χωρίς εξαίρεση. Η αναλογία των τιμών για το 2007 προς αυτές του 1980 για την Πορτογαλία αντιστοιχεί σε έναν μέσο ετήσιο ρυθμό αύξησης του 8,45%. Για την Ισπανία και την Ιταλία το αντίστοιχο ποσοστό 5,31% και του 5,07%, ενώ για την Ιρλανδία είναι ο



μέσος ετήσιος ρυθμός αύξησης του μοναδιαίου κόστους εργασίας είναι 3,64%. Οι μικρότερες αυξήσεις καταγράφηκαν από τη Γερμανία, όπου ο μέσος ετήσιος ρυθμός αύξησης είναι 1,21%.

Σύμφωνα με την ερμηνεία του μοναδιαίου κόστους εργασίας, ο λόγος για τις αυξήσεις οφείλεται στο γεγονός ότι η ονομαστική αποζημίωση των εργαζομένων αυξήθηκε ταχύτερα από την παραγωγικότητα της εργασίας.

Σημειώνεται ότι, τα αντίστοιχα στοιχεία σχετικά με την ονομαστική αποζημίωση για τους εργαζόμενους για Ελλάδα, Ιρλανδία, Λουξεμβούργο και Πορτογαλία για την περίοδο 1980–95, δεν υπάρχουν. Για τις υπόλοιπες χώρες, τα υψηλότερα ποσοστά για τις τιμές για το 2007 σε σχέση με εκείνες του 1980 κατέχει η Φινλανδία με μέσο ετήσιο ρυθμό αύξησης 5,57%, η Ιταλία με μέσο ετήσιο ρυθμό αύξησης 6,33% και η Ισπανία με μέσο ετήσιο ρυθμό αύξησης 6,43%. Τα χαμηλότερα ποσοστά είναι για τη Γερμανία, με αναλογία 2, η οποία μεταφράζεται σε ένα μέσο ετήσιο ρυθμό αύξησης της τάξης του 2,66%.

Από το 1995, οι υψηλότερες αυξήσεις πραγματοποιήθηκαν στην Ελλάδα (6,7%), την Ιρλανδία (5,54%) και την Πορτογαλία (4,31%).

Η παραγωγικότητα της εργασίας, από την άλλη μεριά, αυξήθηκε πολύ λιγότερο σε όλες τις χώρες.<sup>42</sup>

## **5.2 ΜΟΝΑΔΙΑΙΟ ΚΟΣΤΟΣ ΚΑΙ ΕΙΣΟΔΗΜΑΤΙΚΗ ΚΑΤΑΝΟΜΗ**

Από την ακόλουθη σχέση διαπιστώνεται ότι το συνολικό μοναδιαίο κόστος εργασίας δεν είναι τίποτα περισσότερο από το μερίδιο

---

<sup>42</sup> Jesus Felipe και Utsav Kumar. «Το μοναδιαίο κόστος εργασίας στην ευρωζώνη – Η συζήτηση για την ανταγωνιστικότητα και πάλι». Επιστημονική Εργασία Νο. 651, 2011  
Πρόσβαση και από τον διαδικτυακό ιστό  
[http://www.levyinstitute.org/pubs/wp\\_651GR.pdf](http://www.levyinstitute.org/pubs/wp_651GR.pdf)

της εργασίας στην οικονομία, πολλαπλασιαζόμενο επί του αποπληθωριστή τιμών.

$$VA_n = W_n + \Pi_n = W_n L + R_n K$$

όπου:

$VA_n$ , είναι η ονομαστική προστιθέμενη αξία και ισούται με τη συνολική ονομαστική αποζημίωση της εργασίας ( $W_n$ ) συν το σύνολο των κερδών ( $\Pi_n$ ).

Το  $W_n$  μπορεί να εκφραστεί ως το προϊόν του μέσου ονομαστικού επιπέδου μισθών ( $w_n$ ) και του αριθμού των εργαζομένων ( $L$ ), και τα συνολικά κέρδη μπορεί να εκφραστούν ως το προϊόν του εκ των υστέρων ονομαστικού ποσοστού κέρδους ( $r_n$ ) επί του μετοχικού κεφαλαίου ( $K$ ).

Ωστόσο, εκτός από το μοναδιαίο κόστος εργασίας, το οποίο αποτελεί ένα μέτρο σύγκρισης για την ανταγωνιστικότητα από την πλευρά των εργαζομένων, το αντίστοιχο μέγεθος για τους εργοδότες είναι το μοναδιαίο κόστος του κεφαλαίου. Το μοναδιαίο κόστος κεφαλαίου υπολογίζεται ως η αναλογία του ονομαστικού ποσοστού κέρδους προς την παραγωγικότητα του κεφαλαίου.

Στον πίνακα 5.2 που ακολουθεί παρουσιάζεται το μοναδιαίο κόστος εργασίας και το μοναδιαίο κόστος κεφαλαίου για τις 12 χώρες της ΕΕ, για το 2007, συγκριτικά με τα επίπεδα του 1980 και 1995.

<b>Πίνακας 5.2</b>				
<b>Μοναδιαίο κόστος εργασίας και μοναδιαίο κόστος κεφαλαίου για το 2007</b>				
	<i>2007 σε σχέση με τα επίπεδα του 1980</i>		<i>2007 σε σχέση με τα επίπεδα του 1995</i>	
<i>Χώρα</i>	<i>Μοναδιαίο κόστος εργασίας</i>	<i>Μοναδιαίο κόστος κεφαλαίου</i>	<i>Μοναδιαίο κόστος εργασίας</i>	<i>Μοναδιαίο κόστος κεφαλαίου</i>
<i>ΑΥΣΤΡΙΑ</i>	1,46	5,39	1,02	1,55

<i>ΒΕΛΓΙΟ</i>	1,92	2,73	1,18	1,32
<i>ΓΑΛΛΙΑ</i>	2,02	3,98	1,17	1,32
<i>ΓΕΡΜΑΝΙΑ</i>	1,38	2,33	0,97	1,24
<i>ΕΛΛΑΔΑ</i>	17,06	12,1	1,61	1,55
<i>ΙΡΛΑΝΔΙΑ</i>	2,63	7,02	1,4	1,85
<i>ΙΣΠΑΝΙΑ</i>	4,04	6,85	1,4	1,72
<i>ΙΤΑΛΙΑ</i>	3,8	7,26	1,3	1,53
<i>ΟΛΛΑΝΔΙΑ</i>	1,51	2,47	1,27	1,44
<i>ΟΥΕΜΒΟΥΡΓΟ</i>	1,88	3,93	1,25	1,58
<i>ΠΟΡΤΟΓΑΛΙΑ</i>	8,94	10,71	1,42	1,44
<i>ΦΙΝΛΑΝΔΙΑ</i>	2,18	3,41	1,11	1,33
Πηγή: <a href="http://www.levyinstitute.org/pubs/wp_651GR.pdf">http://www.levyinstitute.org/pubs/wp_651GR.pdf</a>				

Από τον παραπάνω πίνακα συμπεραίνεται ότι το μοναδιαίο κόστος κεφαλαίου αυξήθηκε σε όλες τις χώρες της ευρωζώνης. Επιπλέον, παρατηρείται ότι τα ποσοστά κέρδους εμφανίζουν επίσης μια μακροπρόθεσμη πτωτική τάση. Αυτό σημαίνει ότι η αύξηση του μοναδιαίου κόστους κεφαλαίου είναι το αποτέλεσμα μιας ταχύτερης μείωσης της παραγωγικότητας του κεφαλαίου σε σχέση με το ποσοστό κέρδους. Τέλος, διαπιστώνεται ότι σε όλες τις χώρες, εκτός από την Ελλάδα, το μοναδιαίο κόστος κεφαλαίου αυξήθηκε ταχύτερα από το μοναδιαίο κόστος εργασίας. Η διαφορά μεταξύ των δύο μεταβλητών ποικίλλει από χώρα σε χώρα, αλλά τα αποτελέσματα δείχνουν ότι η **απώλεια ανταγωνιστικότητας** από ορισμένες χώρες της ευρωζώνης δεν είναι μόνο θέμα αύξησης των ονομαστικών μισθών ταχύτερα από την παραγωγικότητα της εργασίας.

Ένα πρόβλημα που προκύπτει από τη χρήση του μοναδιαίου κόστους εργασίας ως μεταβλητή της πολιτικής είναι ότι το ζήτημα της ανταγωνιστικότητας εξετάζεται από τη σκοπιά της επιχείρησης. Οι εργαζόμενοι νοιάζονται για το μοναδιαίο κόστος εργασίας, καθώς

ενδιαφέρονται για το πραγματικό επίπεδο του μισθού τους και όχι για το μοναδιαίο κόστος εργασίας της επιχείρησης.

Πολλές φορές ενδέχεται οι δύο μεταβλητές να κινούνται με τέτοιο τρόπο ώστε τόσο οι επιχειρήσεις όσο και οι εργαζόμενοι να θεωρούν ότι η θέση τους χειροτερεύει, ή ότι η μία μεταβλητή κινείται ευνοϊκά για την αντίστοιχη ομάδα, ενώ η άλλη μεταβλητή έχει δυσμενή εξέλιξη. Όταν συμβαίνει αυτό, μια σύγκρουση μεταξύ κεφαλαίου και εργασίας είναι αναπόφευκτη. Αυτό πιθανότατα συμβαίνει σε πολλές χώρες σήμερα.<sup>43</sup>

### **5.3 ΑΠΟΤΕΛΕΙ ΤΟ ΜΟΝΑΔΙΑΙΟ ΚΟΣΤΟΣ ΜΙΑ ΑΠΑΤΗ;**

Από το 1980 μέχρι το 2007 το μοναδιαίο κόστος εργασίας αυξήθηκε στις χώρες του Νότου πολύ περισσότερο από ό,τι στη Γερμανία. Χαρακτηριστικό παράδειγμα αποτελεί ότι, στην Ελλάδα έγινε 15 φορές μεγαλύτερο, στην Πορτογαλία 10πλασιάστηκε με ετήσια αύξηση 9,5%, στην Ιταλία και στην Ισπανία υπερτετραπλασιάστηκε με ετήσια αύξηση 5,3% και 5% αντίστοιχα, ενώ στην Ιρλανδία υπερτριπλασιάστηκε με ετήσια αύξηση 3,64%. Αντίθετα, στη Γερμανία το μοναδιαίο εργατικό κόστος αυξήθηκε πολύ λίγο, μόλις κατά 1,21% ετησίως.

Η συνήθης ερμηνεία για την αύξηση του μοναδιαίου κόστους εργασίας είναι ότι οφείλεται στο ότι οι μισθοί των εργαζομένων αυξάνονται γρηγορότερα από την αύξηση της παραγωγικότητας. Είναι γεγονός ότι και τα στοιχεία του ΟΟΣΑ για την εξέλιξη των μισθών (ονομαστικές αμοιβές) στις χώρες της ΕΕ-12 παρέχουν τα ίδια αποτελέσματα. Δηλαδή, από το 1980 ως το 2010 οι μισθοί των κρατών

---

<sup>43</sup> Jesus Felipe και Utsav Kumar. «Το μοναδιαίο κόστος εργασίας στην ευρωζώνη – Η συζήτηση για την ανταγωνιστικότητα και πάλι». Επιστημονική Εργασία Νο. 651, 2011  
Πρόσβαση και από τον διαδικτυακό ιστό  
[http://www.levyinstitute.org/pubs/wp\\_651GR.pdf](http://www.levyinstitute.org/pubs/wp_651GR.pdf)

του Νότου αυξάνονταν με ταχύτατους ρυθμούς, ενώ της Γερμανίας ελάχιστα. Η αύξηση της παραγωγικότητας από την άλλη μεριά υπήρξε μεν χαμηλότερη από την αύξηση του μοναδιαίου κόστους εργασίας, αλλά ήταν πολύ μεγάλη στην Ιρλανδία, την Ελλάδα και την Πορτογαλία και πολύ μικρή στη Γερμανία.<sup>44</sup>

Στην ευρωπαϊκή συζήτηση για την ανταγωνιστικότητα υπάρχει μια επιστημολογική απάτη την οποία ανακάλυψαν ο επικεφαλής οικονομολόγος της Asian Development Bank J. Felipe και ο συνάδελφός του U. Kumar. Η απάτη έγκειται στην δημιουργία του δείκτη μοναδιαίου κόστους εργασίας, ο οποίος χαρακτηρίζεται προβληματικός και παραπλανητικός. Ο εν λόγω δείκτης αφορά επιχειρήσεις ή κλάδους και μπορεί να διευκολύνει συγκρίσεις μεταξύ επιχειρήσεων ή κλάδων. Η μεταφορά του σε επίπεδο ολόκληρων εθνικών οικονομιών και οι ανάλογες συγκρίσεις χωρίς να αποδίδεται η οφειλόμενη προσοχή στις διαφορές ανάμεσα σε επιχειρήσεις και οικονομίες, αλλά ούτε και στον τρόπο δόμησής του είναι άκριτη και αντιεπιστημονική, σύμφωνα με τους δύο οικονομολόγους.

Οι Felipe και Kumar εξηγούν ότι σε μια ολόκληρη οικονομία, για παράδειγμα η ελληνική, οι οικονομολόγοι μπορούν μεν να προσθέσουν όλους τους μισθούς των εργαζομένων και να βάλουν το σύνολό τους στον αριθμητή, όμως αδυνατούν να προσθέσουν τα αγαθά και τις υπηρεσίες που παράγει η οικονομία σε φυσικά μεγέθη για να φτιάξουν τον παρανομαστή. Ο παρανομαστής προκύπτει από τη συνολική παραγωγικότητα της εργασίας η οποία υπολογίζεται ως ο λόγος της ονομαστικής προστιθέμενης αξίας προς τον αποπληθωριστή των τιμών και όλο αυτό διαιρείται με τον αριθμό των εργαζομένων. Όμως αυτό το

---

<sup>44</sup> Jesus Felipe και Utsav Kumar. «Το μοναδιαίο κόστος εργασίας στην ευρωζώνη – Η συζήτηση για την ανταγωνιστικότητα και πάλι». Επιστημονική Εργασία Νο. 651, 2011  
Πρόσβαση και από τον διαδικτυακό ιστό  
[http://www.levyinstitute.org/pubs/wp\\_651GR.pdf](http://www.levyinstitute.org/pubs/wp_651GR.pdf)

μέγεθος, επισημαίνουν οι Felipe και Kumar, ως συνολικό μέγεθος για μια οικονομία δεν είναι καθόλου συγκρίσιμο με το ίδιο μέγεθος σε επίπεδο μιας επιχείρησης. Στην πραγματικότητα, αντιπροσωπεύει ότι οι μεταβολές του μοναδιαίου κόστους εργασίας αντανακλούν στην κατανομή του εθνικού εισοδήματος μεταξύ κεφαλαίου και εργασίας, από την μία πλευρά και στον πληθωρισμό, από την άλλη.

Επομένως, σύμφωνα με τα παραπάνω, η μεγάλη αύξηση του μοναδιαίου κόστους εργασίας του ευρωπαϊκού Νότου αντιπροσωπεύει στην πραγματικότητα αύξηση του αποπληθωριστή και όχι του μεριδίου των εργαζομένων. Στην πραγματικότητα, κατά την συγκεκριμένη περίοδο το μερίδιο των εργαζομένων έχει μειωθεί προς όφελος του κεφαλαίου σε 9 χώρες της ΕΕ, μεταξύ των οποίων η Ιταλία και η Ισπανία, ενώ έχει παραμείνει σταθερό στην Πορτογαλία και έχει αυξηθεί μόνο στην Ελλάδα.

Από την άλλη πλευρά, ο πληθωρισμός των κρατών του Νότου υπήρξε πάντα πολύ υψηλός, ιδίως συγκρινόμενος με τον πολύ χαμηλό πληθωρισμό των κρατών του Βορρά. Όλα αυτά σημαίνουν ότι η μεγάλη αύξηση του μοναδιαίου κόστους εργασίας στο Νότο δίνει ψευδή εικόνα για την πραγματικότητα των εργασιακών αμοιβών, αφού δεν οφείλεται σε αύξηση του μεριδίου της εργασίας στο παραγόμενο προϊόν.<sup>45</sup>

## 5.4 ΣΥΜΠΕΡΑΣΜΑΤΑ

Το μοναδιαίο κόστος εργασίας χρησιμοποιείται ευρέως ως μεταβλητή στην ανάλυση της ανταγωνιστικότητας, και ορίζεται ως η αναλογία της συνολικής αποζημίωσης της εργασίας σε σχέση με την παραγωγικότητα της εργασίας σε φυσικούς όρους. Καθίσταται λοιπόν

---

<sup>45</sup> <http://www.newsnow.gr/article/431209/i-apati-tis-afxisis-tou-monadiaiou-koustous-ergasias-kai-giati-i-politiki-tis-esoterikis-ypotimisis-einai-lathos.html>

σαφές, ότι στο επίπεδο της επιχείρησης, οι δύο αυτοί παράγοντες υπολογίζονται με βάση το νόμισμα της χώρας ανά μονάδα παραγωγής. Σε συνολικό επίπεδο, ωστόσο, δεν υπάρχει φυσικό ισοδύναμο της παραγωγής, και χρησιμοποιείται η προστιθέμενη αξία.<sup>46</sup>

Αυτό έχει αρκετές συνέπειες που αμφισβητούν πολλές αναλύσεις και προτάσεις πολιτικής. Οι συνέπειες αυτές μπορούν να συνοψισθούν ως εξής:

Ø Η δόμηση του μοναδιαίου κόστους εργασίας χρησιμοποιώντας συγκεντρωτικά στοιχεία είναι δυνητικά παραπλανητική. Το μοναδιαίο κόστος εργασίας που υπολογίζεται με συγκεντρωτικά στοιχεία δεν είναι απλά ένας σταθμισμένος μέσος όρος του μοναδιαίου κόστους εργασίας των επιχειρήσεων.

Ø Το συνολικό μοναδιαίο κόστος εργασίας αντανakλά την κατανομή του εισοδήματος μεταξύ κεφαλαίου και εργασίας. Αυτό σημαίνει ότι πρέπει να εξετάσει κανείς τις οικονομικές επιπτώσεις της μείωσης του μεριδίου εργασίας, εάν οι χώρες ακολουθούν πολιτικές που οδηγούν σε μείωση του μοναδιαίου κόστους εργασίας.

Από τα παραπάνω συμπεραίνεται ότι, τα κράτη του ευρωπαϊκού Νότου έχουν σοβαρό έλλειμμα ανταγωνιστικότητας. Κάτι τέτοιο δεν οφείλεται όμως, ούτε στους υποτιθέμενους υψηλούς μισθούς των εργαζομένων τους που είναι χαμηλότεροι σε σχέση με του ευρωπαϊκού Βορρά, ούτε στην έλλειψη παραγωγικότητας που για πολλά χρόνια αυξάνονταν πολύ πιο γρήγορα από του Βορρά. Οφείλεται στις

---

<sup>46</sup> Jesus Felipe και Utsav Kumar. «Το μοναδιαίο κόστος εργασίας στην ευρωζώνη – Η συζήτηση για την ανταγωνιστικότητα και πάλι». Επιστημονική Εργασία Νο. 651, 2011  
Πρόσβαση και από τον διαδικτυακό ιστό  
[http://www.levyinstitute.org/pubs/wp\\_651GR.pdf](http://www.levyinstitute.org/pubs/wp_651GR.pdf)

αποκλίσεις της παραγωγής και των εξαγωγών ανάμεσα στο Βορρά και το Νότο και δεν έχει να κάνει καθόλου με τιμές.<sup>47</sup>

---

<sup>47</sup> <http://www.newsnow.gr/article/431209/i-apati-tis-afxisis-tou-monadiaiou-koustous-ergasias-kai-giati-i-politiki-tis-esoterikis-ypotimisis-einai-lathos.html>



## **ΚΕΦΑΛΑΙΟ ΕΚΤΟ**

### **ΣΥΜΠΕΡΑΣΜΑΤΑ**

Η δομή και η εξέλιξη του κόστους εργασίας και των αποδοχών αποτελούν σημαντικά χαρακτηριστικά κάθε αγοράς εργασίας, που αντανακλούν την προσφορά εργασίας από άτομα και τη ζήτηση εργασίας από επιχειρήσεις.

Ορισμένοι βασικοί παράγοντες που μπορούν, τουλάχιστον εν μέρει, να εξηγήσουν τη διαφορά των αμοιβών μεταξύ των δύο φύλων είναι μεταξύ άλλων ο κλαδικός και επαγγελματικός διαχωρισμός, η εκπαίδευση και η κατάρτιση, η ευαισθητοποίηση και η διαφάνεια, καθώς και η άμεση διακριτική μεταχείριση. Η διαφορά των αμοιβών μεταξύ των δύο φύλων αντανακλά και άλλες ανισότητες, με κυριότερη, το δυσανάλογο μερίδιο των γυναικών στις οικογενειακές ευθύνες και τις συναφείς δυσκολίες συνδυασμού της επαγγελματικής με την ιδιωτική ζωή. Πολλές γυναίκες εργάζονται με καθεστώς μερικής απασχόλησης ή με βάση άτυπες συμβάσεις. Μολονότι αυτό τους επιτρέπει να παραμείνουν στην αγορά εργασίας ανταποκρινόμενες ταυτόχρονα στις οικογενειακές υποχρεώσεις τους, μπορεί να έχει αρνητικό αντίκτυπο στην πληρωμή τους, στην εξέλιξη των σταδιοδρομίας τους, στις προοπτικές προαγωγής τους και στις συντάξεις τους.

Η Ευρωπαϊκή Ένωση προσπαθεί να προωθήσει τις ίσες ευκαιρίες, πράγμα που συνεπάγεται τη σταδιακή εξάλειψη της διαφοράς των αμοιβών μεταξύ των δύο φύλων. Το άρθρο 157 παράγραφος 1 της Συνθήκης για τη λειτουργία της Ευρωπαϊκής Ένωσης (ΣΛΕΕ) ορίζει την αρχή της ισότητας της αμοιβής μεταξύ ανδρών και γυναικών για όμοια εργασία ή για εργασία της αυτής αξίας και το άρθρο 157 παράγραφος 3 παρέχει τη νομική βάση για νομοθεσία σχετικά με την ίση μεταχείριση ανδρών και γυναικών σε θέματα απασχόλησης. Η στρατηγική ισότητας

μεταξύ γυναικών και ανδρών (2010-2015) εγκρίθηκε από την Ευρωπαϊκή Επιτροπή τον Σεπτέμβριο του 2010. Βασίζεται στην εμπειρία ενός χάρτη πορείας που εκδόθηκε για την περίοδο 2006-2010 και αποσκοπεί στο να αποτελέσει ένα ενιαίο πλαίσιο το οποίο θα υποχρεώσει την Ευρωπαϊκή Επιτροπή να προωθήσει την ισότητα των φύλων σε όλες τις πολιτικές της. Η στρατηγική προβάλλει τη συμβολή της ισότητας των φύλων στην οικονομική ανάπτυξη και στη βιώσιμη εξέλιξη και υποστηρίζει την εφαρμογή της διάστασης της ισότητας των φύλων της στρατηγικής «Ευρώπη 2020».<sup>48</sup>

Το εργατικό κόστος αποτελεί επίσης, ένα μέτρο για την κατάδειξη της ανταγωνιστικότητας μεταξύ των επιχειρήσεων και τόσο σε εθνικό, όσο και σε διεθνές επίπεδο. Τα τελευταία χρόνια παρατηρείται μια αύξηση της ανταγωνιστικότητας των οικονομιών της Ελλάδας, της Ισπανίας και της Πορτογαλίας, καλύπτοντας σε κάποιο βαθμό το χάσμα που τις χωρίζει από τις χώρες του ευρωπαϊκού Βορρά.

Ωστόσο, η ανάκτηση της ανταγωνιστικότητας είναι σχεδόν αποκλειστικά αποτέλεσμα της μείωσης του εργατικού κόστους, γεγονός που υπονομεύει την προοπτική της μακροπρόθεσμης ανάπτυξης. Στο συμπέρασμα αυτό έχει καταλήξει και ο οργανισμός The Conference Board στην έκθεση με τίτλο *«Η μείωση του μοναδιαίου κόστους εργασίας στις προβληματικές οικονομίες της Ευρώπης θα βελτιώσει την ανταγωνιστικότητα;»*.

Το μοναδιαίο κόστος εργασίας στην Ελλάδα το δεύτερο τρίμηνο του 2012 σε σχέση με το δεύτερο τρίμηνο του 2011 υποχώρησε κατά 9,2%, που αποτελεί και τη μεγαλύτερη μείωση μεταξύ των χωρών που εξετάζονται. Στην Πορτογαλία το μοναδιαίο κόστος εργασίας συρρικνώθηκε το ίδιο διάστημα κατά 5,9%, ενώ στην Ισπανία η μείωση ήταν 2,1%. Αντιθέτως, στη Γαλλία παρατηρήθηκε αύξηση του

---

<sup>48</sup> [http://epp.eurostat.ec.europa.eu/statistics\\_explained/index.php/Wages\\_and\\_labour\\_costs/el](http://epp.eurostat.ec.europa.eu/statistics_explained/index.php/Wages_and_labour_costs/el)

μοναδιαίου κόστους εργασίας κατά 3,9%, όπως αύξηση 4,7% παρατηρήθηκε και στο Ηνωμένο Βασίλειο.

Αυτό που παρατηρείται στην πραγματικότητα την τελευταία διετία είναι μια αντιστροφή της εικόνας που επικράτησε κατά την προηγούμενη δεκαετία. Όπως επισημαίνεται, κατά τη δεκαετία 2000-2010 η εξέλιξη του μοναδιαίου εργατικού κόστους ήταν έντονα διαφοροποιημένη εντός της Ευρώπης. Χώρες όπως η Ιρλανδία, η Φινλανδία, η Γερμανία και η Αυστρία διατήρησαν τους μισθούς υπό έλεγχο, την ώρα που στις οικονομίες του ευρωπαϊκού Νότου παρατηρήθηκαν μεγάλες αυξήσεις μισθών.

Η μείωση του εργατικού κόστους βρίσκεται, άλλωστε, πίσω από τις πρόσφατες αποφάσεις πολυεθνικών ομίλων να επενδύσουν στην Ελλάδα, μεταφέροντας παραγωγή από άλλες ευρωπαϊκές χώρες με υψηλότερο εργατικό κόστος, όπως για παράδειγμα η Ιταλία, η Γαλλία και η Γερμανία. Αυτό, βεβαίως, που επισημαίνεται και από επιχειρηματίες είναι ότι για να είναι βιώσιμη μια επένδυση θα πρέπει να υπάρχει και εγχώρια ζήτηση, πέραν αυτής που προέρχεται από το εξωτερικό.

Ο Μπερτ Κόλιν, οικονομολόγος ειδικός σε θέματα αγοράς εργασίας, αναφέρει χαρακτηριστικά, ότι *«τα κέρδη σε ανταγωνιστικότητα δεν θα οδηγήσουν σε ανάκαμψη, εάν δεν επιστρέψουν οι επενδύσεις. Σε διαφορετική περίπτωση οι χώρες αυτές (Ελλάδα, Ισπανία, Πορτογαλία) θα εγκλωβισθούν σε ένα σπινάλ υποχώρησης της κατανάλωσης και της απασχόλησης»*.

Επιπλέον, ο ίδιος επισημαίνει, ότι *«η σύγκλιση του μοναδιαίου κόστους εργασίας -με αυξήσεις σε χώρες όπως η Γερμανία, η Γαλλία και το Βέλγιο και μειώσεις στην Ισπανία, την Ελλάδα και την Πορτογαλία- αποτελεί ενθαρρυντικό σημάδι για τη μείωση της ανισορροπίας σε ό,τι αφορά την ανταγωνιστικότητα εντός της Ευρωζώνης. Ωστόσο, για την πλήρη σύγκλιση θα απαιτηθεί όχι μόνο χαμηλότερο εργατικό κόστος, αλλά*

*και υψηλότερη παραγωγικότητα μέσω επενδύσεων σε έρευνα και ανάπτυξη και σε ανθρώπινο κεφάλαιο».*<sup>49</sup>

Στην παρούσα πτυχιακή εργασία πραγματοποιήθηκε και ανάλυση με βάση το μοναδιαίο κόστος εργασίας, δείκτης ο οποίος κατά πολλούς είναι παραπλανητικός και εξάγει εσφαλμένα αποτελέσματα. Η ανάλυση δείχνει ότι το συνολικό μοναδιαίο κόστος εργασίας αυξήθηκε στο σύνολο της ευρωζώνης. Η Ελλάδα και η Πορτογαλία κατέγραψαν τις ταχύτερες αυξήσεις κατά την περίοδο που μελετήθηκε με αποτέλεσμα, η αύξηση των ονομαστικών μισθών να ήταν ταχύτερη της αύξησης της παραγωγικότητας της εργασίας.

Με βάση την άποψη ότι το συνολικό μοναδιαίο κόστος εργασίας είναι το μερίδιο της οικονομίας εκ μέρους της εργασίας πολλαπλασιαζόμενο επί του αποπληθωριστή τιμών, η αύξηση του μοναδιαίου κόστους εργασίας σε όλες τις χώρες, οφείλεται στην αύξηση του αποπληθωριστή τιμών που χρησιμοποιείται για τον υπολογισμό της παραγωγικότητας της εργασίας. Εκτός από την Ελλάδα, το συνολικό μερίδιο εργασίας μειώθηκε ή παρέμεινε σταθερό στις άλλες χώρες.<sup>50</sup>

Όσον αφορά την χώρα μας, έχουν πραγματοποιηθεί πολλές έρευνες, ώστε να υπολογιστεί και να μελετηθεί το εργατικό κόστος και η εξέλιξή του. Μια από τις μελέτες και συγκεκριμένα της Eurobank, προβλέπει δραματική μείωση στο επίπεδο διαβίωσης των Ελλήνων, επισημαίνοντας ότι μέσα σε μόλις δύο χρόνια ο σχετικός δείκτης έχασε 12 μονάδες και τον επόμενο χρόνο αναμένεται να πέσει σε επίπεδα αντίστοιχα της δεκαετίας του 1980.

---

<sup>49</sup> [http://news.kathimerini.gr/4dcgi/ w\\_articles\\_economy\\_3\\_01/02/2013\\_509746](http://news.kathimerini.gr/4dcgi/ w_articles_economy_3_01/02/2013_509746)

<sup>50</sup> Jesus Felipe και Utsav Kumar. «Το μοναδιαίο κόστος εργασίας στην ευρωζώνη – Η συζήτηση για την ανταγωνιστικότητα και πάλι». Επιστημονική Εργασία Νο. 651, 2011  
Πρόσβαση και από τον διαδικτυακό ιστό  
[http://www.levyinstitute.org/pubs/wp\\_651GR.pdf](http://www.levyinstitute.org/pubs/wp_651GR.pdf)

Όπως σημειώνουν, το 2014 το επίπεδο διαβίωσης θα πέσει στις 65 με 66 μονάδες, δηλαδή όσο περίπου ήταν τη δεκαετία του 1980.<sup>51</sup>

---

<sup>51</sup> <http://www.iefimerida.gr/news/88776/%CE%B3%CE%B9%CE%B1%CF%84%CE%AF-%CE%B7-%CE%B5%CE%BB%CE%BB%CE%AC%CE%B4%CE%B1-%CF%84%CE%BF%CF%85-2014-%CE%B8%CE%B1-%CE%B8%CF%85%CE%BC%CE%AF%CE%B6%CE%B5%CE%B9-%CE%AD%CE%BD%CF%84%CE%BF%CE%BD%CE%B1-%CF%84%CE%B7%CE%BD-%CE%B5%CE%BB%CE%BB%CE%AC%CE%B4%CE%B1-%CF%84%CE%BF%CF%85-1980-%CE%B3%CF%81%CE%AC%CF%86%CE%B7%CE%BC%CE%B1#ixzz2VQGdrBa3>

## ΒΙΒΛΙΟΓΡΑΦΙΑ

Βαβούρας Ιωάννης. «*Οικονομική Πολιτική*». Εκδόσεις: Παπαζήσης, Αθήνα 1998

Γαβρόγλου Σταύρος. «*Το κόστος εργασίας στην Ελλάδα πριν και μετά το μνημόνιο*». Εθνικό Ινστιτούτο Εργασίας και Ανθρώπινου Δυναμικού. Αθήνα, 2012

Δεδουσόπουλος Απόστολος. «*Προσφορά εργασίας*». Εκδόσεις: Τυπωθήτω, Αθήνα 1998

Ιωακείμογλου Ηλίας. «*Η ελληνική οικονομία. Ανάπτυξη, παραγωγική δομή και αγορά εργασίας*». Ιανουάριος 2008

Πρόσβαση και από τον διαδικτυακό ιστό

[http://www.ine.otoe.gr/Upl/pdf/Greece\\_IneOtoe.pdf](http://www.ine.otoe.gr/Upl/pdf/Greece_IneOtoe.pdf)

Κατσανέβας Θεόδωρος. «*Οικονομική της εργασίας και εργασιακές σχέσεις – Γ' Έκδοση*». Εκδόσεις: Σταμούλη, Αθήνα 2007

Νταούλη-Ντεμούση Α., Λιανός Θ. «*Οικονομική της εργασίας*». Εκδόσεις: Μπένου, Αθήνα 1998

Παπαηλίας Θεόδωρος. «*Παραγωγικότητα και αμοιβή εργασίας*». Εκδόσεις: Σταμούλη, Αθήνα 2002

Blanchard, O. “*Adjustment within the Euro: The Difficult Case of Portugal*”. Portuguese Economic Journal 6, 2007

*Economic Research – Federal Reserve Bank of St. Louis*

Πρόσβαση και από τον διαδικτυακό ιστό

[http://research.stlouisfed.org/fred2/graph/?s\[1\]\[id\]=GRCULCTOTAPNMEI#](http://research.stlouisfed.org/fred2/graph/?s[1][id]=GRCULCTOTAPNMEI#)

European Commission. «Μισθοί και κόστος εργασίας». Eurostat, 2011

Πρόσβαση και από τον διαδικτυακό ιστό

[http://epp.eurostat.ec.europa.eu/statistics\\_explained/index.php/Wages\\_and\\_labour\\_costs/el](http://epp.eurostat.ec.europa.eu/statistics_explained/index.php/Wages_and_labour_costs/el)

European Commission. «Στατιστικά στοιχεία για τις κατώτατες αποδοχές». Eurostat, 2011

Πρόσβαση και από τον διαδικτυακό ιστό

[http://epp.eurostat.ec.europa.eu/statistics\\_explained/index.php/Glossary:Purchasing\\_power\\_standard\\_\(PPS\)](http://epp.eurostat.ec.europa.eu/statistics_explained/index.php/Glossary:Purchasing_power_standard_(PPS))

European Commission. «Στατιστικά στοιχεία για τις κατώτατες αποδοχές». Eurostat, 2011

Πρόσβαση και από τον διαδικτυακό ιστό

[http://epp.eurostat.ec.europa.eu/statistics\\_explained/index.php/Minimum\\_wage\\_statistics/el](http://epp.eurostat.ec.europa.eu/statistics_explained/index.php/Minimum_wage_statistics/el)

Eurostat. “*European economic statistics*”. Statistical books 2010

Eurostat – Wahrig L, Gancedo Vallina I. “*Economy and finance*”. Statistics in focus, 2011

Gibson H, (2002). “*Economic change in Southern Europe: Prospects for convergence*”, in H. Gibson (ed.), *Economic Transformation*,

Democratisation and Integration in the European Union. Southern Europe in Comparative Perspective, Basingstoke, Palgrave

Jesus Felipe και Utsav Kumar. «*Το μοναδιαίο κόστος εργασίας στην ευρωζώνη – Η συζήτηση για την ανταγωνιστικότητα και πάλι*».

Επιστημονική Εργασία Νο. 651, 2011

Πρόσβαση και από τον διαδικτυακό ιστό

[http://www.levyinstitute.org/pubs/wp\\_651GR.pdf](http://www.levyinstitute.org/pubs/wp_651GR.pdf)

*OECD STAT.EXTRACTS*

Πρόσβαση και από τον διαδικτυακό ιστό

<http://stats.oecd.org/Index.aspx?queryname=343&querytype=view#>

Eurostat [earn ses adeci](#)

Eurostat [tsiem040](#)

Eurostat [earn mw cur](#)

Eurostat [lc an cost r2](#)

Eurostat [lc an struc r2](#)

Eurostat [lc an struc](#)



## ΔΙΑΔΙΚΤΥΑΚΕΣ ΠΗΓΕΣ

Οργανισμός Απασχόλησης Εργατικού Δυναμικού

<http://www.oaed.gr/index.php?lang=el>

<http://www.skyscrapercity.com/showthread.php?t=1116921&page=25>

[http://epp.eurostat.ec.europa.eu/statistics\\_explained/index.php?title=File:Breakdown of labour costs in the business economy, 2009 \(1\) \(%25 share of total labour costs\).png&filetimestamp=20111118123619](http://epp.eurostat.ec.europa.eu/statistics_explained/index.php?title=File:Breakdown_of_labour_costs_in_the_business_economy,_2009_(1)_(%25_share_of_total_labour_costs).png&filetimestamp=20111118123619)

[http://news.kathimerini.gr/4dcgi/\\_w\\_articles\\_economy\\_100036\\_11/04/2013\\_517008](http://news.kathimerini.gr/4dcgi/_w_articles_economy_100036_11/04/2013_517008)

<http://www.eurofound.europa.eu/eiro/studies/tn1106010s/tn1106010s.htm>

<http://stats.oecd.org>

<http://stats.oecd.org/#>

[http://www.levyinstitute.org/pubs/wp\\_651GR.pdf](http://www.levyinstitute.org/pubs/wp_651GR.pdf)

<http://www.newsnow.gr/article/431209/i-apat-tis-afxisis-tou-monadiaiou-koustous-ergasias-kai-giati-i-politiki-tis-esoterikis-ypotimisis-einai-lathos.html>

[http://news.kathimerini.gr/4dcgi/\\_w\\_articles\\_economy\\_3\\_01/02/2013\\_509746](http://news.kathimerini.gr/4dcgi/_w_articles_economy_3_01/02/2013_509746)

<http://www.iefimerida.gr/news/88776/%CE%B3%CE%B9%CE%B1%CF%84%CE%AF-%CE%B7-%CE%B5%CE%BB%CE%BB%CE%AC%CE%B4%CE%B1-%CF%84%CE%BF%CF%85-2014-%CE%B8%CE%B1-%CE%B8%CF%85%CE%BC%CE%AF%CE%B6%CE%B5%CE%B9-%CE%AD%CE%BD%CF%84%CE%BF%CE%BD%CE%B1-%CF%84%CE%B7%CE%BD-%CE%B5%CE%BB%CE%BB%CE%AC%CE%B4%CE%B1-%CF%84%CE%BF%CF%85-1980-%CE%B3%CF%81%CE%AC%CF%86%CE%B7%CE%BC%CE%B1#ixzz2VQGdrBa3>

## ΠΑΡΑΡΤΗΜΑ

<b>Πίνακας Α</b> <b>Συνολικό κόστος εργασίας στις χώρες της Ευρωπαϊκής Ένωσης από το 1980 έως το 2010</b> <i>σε εκατ. ευρώ</i>						
<b>ΧΩΡΑ / ΕΤΟΣ</b>	<b>1980</b>	<b>1981</b>	<b>1982</b>	<b>1983</b>	<b>1984</b>	<b>1985</b>
ΑΥΣΤΡΙΑ	64.571,8	69.168,6	72.149,7	74.665,2	78.387,4	82.637,0
ΒΕΛΓΙΟ	60.664,5*	63.819,1*	67.608,7*	70.903,0*	76.132,5*	80.185,8*
ΒΟΥΛΓΑΡΙΑ	-	-	-	-	-	-
ΓΑΛΛΙΑ	317.334,5	359.343,8	412.562,8	452.538,6	484.921,4	510.169,2
ΓΕΡΜΑΝΙΑ	588.976,6*	616.816,5*	635.935,1*	649.894,6*	674.652,3*	700.455,5*
ΔΑΝΙΑ	249.347,8	269.105,8	303.172,2	330.166,0	355.468,5	382.796,8
ΕΛΒΕΤΙΑ	107.245,3*	116.186,2*	124.665,4*	130.149,1*	135.253,2*	143.529,5*
ΕΛΛΑΔΑ	4.000,6*	4.941,3*	6.382,3*	7.721,0*	9.470,3*	11.839,7*
ΕΣΘΟΝΙΑ	-	-	-	-	-	-
ΗΝΩΜΕΝΟ ΒΑΣΙΛΕΙΟ	151.739,5	166.185,7	177.162,5	190.670,1	205.637,8	223.906,7
ΙΡΛΑΝΔΙΑ	9.386,5*	11.123,2*	12.691,7*	13.871,7*	15.053,9*	16.135,9*
ΙΣΛΑΝΔΙΑ	7.609,3*	11.809,9*	18.499,2*	29.076,3*	37.784,2*	55.386,8*
ΙΣΠΑΝΙΑ	68.391,6*	76.984,2*	86.824,6*	98.752,6*	107.294,8*	115.473,6*
ΙΣΡΑΗΛ	-	-	-	-	-	-
ΙΤΑΛΙΑ	151.699,8	186.137,6	217.261,4	253.947,2	284.039,5	315.184,9
ΚΥΠΡΟΣ	-	-	-	-	-	-
ΛΕΤΟΝΙΑ	-	-	-	-	-	-
ΛΙΘΟΥΑΝΙΑ	-	-	-	-	-	-
ΛΟΥΞΕΜΒΟΥΡΓΟ	2.512,0*	2.758,6*	2.950,3*	3.148,3*	3.399,5*	3.609,2*
ΝΟΡΒΗΓΙΑ	181.090,7	204.446,9	227.422,3	245.755,6	267.894,9	295.715,5
ΟΛΛΑΝΔΙΑ	114.324,5	117.257,4	121.298,4	123.317,9	123.994,8	128.660,0
ΟΥΓΓΑΡΙΑ	-	-	-	-	-	-
ΠΟΛΩΝΙΑ	-	-	-	-	-	-
ΠΟΡΤΟΓΑΛΙΑ	5.381,6*	6.600,6*	8.065,1*	9.827,7*	11.599,6*	13.976,2*
ΡΟΥΜΑΝΙΑ	-	-	-	-	-	-
ΣΛΟΒΑΚΙΑ	-	-	-	-	-	-
ΣΛΟΒΕΝΙΑ	-	-	-	-	-	-
ΣΟΥΗΔΙΑ	374.928,7*	410.095,3*	433.671,4*	470.004,1*	514.247,4*	560.581,2*
ΤΟΥΡΚΙΑ	3,2*	4,4*	5,5*	7,4*	11,1*	17,2*
ΤΣΕΧΙΑ	-	-	-	-	-	-
ΦΙΝΛΑΝΔΙΑ	21.166,3	24.423,5	27.070,6	29.890,3	33.202,0	36.683,7

\* Τα ποσά είναι εκτιμημένα.

<i>ΧΩΡΑ / ΕΤΟΣ</i>	<i>1986</i>	<i>1987</i>	<i>1988</i>	<i>1989</i>	<i>1990</i>
ΑΥΣΤΡΙΑ	87.171,2	90.259,7	84.648,1	89.483,0	95.951,8
ΒΕΛΓΙΟ	83.567,4*	85.810,0*	89.289,1*	95.766,7*	103.247,0*
ΒΟΥΛΓΑΡΙΑ	-	-	-	-	-
ΓΑΛΛΙΑ	533.162,3	553.285,7	581.902,4	615.092,2	650.826,0
ΓΕΡΜΑΝΙΑ	736.647,7*	768.100,4*	798.884,9*	834.821,1*	900.849,3
ΔΑΝΙΑ	411.026,2	448.404,7	470.358,9	488.173,2	508.820,8
ΕΛΒΕΤΙΑ	152.615,5*	160.372,2*	170.470,9*	182.953,3*	199.579,9
ΕΛΛΑΔΑ	13.379,7*	15.052,0*	18.405,9*	23.268,3*	28.328,6*
ΕΣΘΟΝΙΑ	-	-	-	-	-
ΗΝΩΜΕΝΟ ΒΑΣΙΛΕΙΟ	242.258,5	263.802,9	296.086,7	331.694,7	366.356,1
ΙΡΛΑΝΔΙΑ	17.234,9*	18.128,3*	18.906,1*	20.180,8*	21.820,3*
ΙΣΛΑΝΔΙΑ	73.308,6*	108.281,3*	134.139,2*	151.146,5*	172.438,2*
ΙΣΠΑΝΙΑ	127.686,9*	143.904,6*	159.446,2*	177.048,5*	200.843,9*
ΙΣΡΑΗ	-	-	-	-	-
ΙΤΑΛΙΑ	339.986,0	368.824,5	404.394,2	440.229,6	490.317,7
ΚΥΠΡΟΣ	-	-	-	-	-
ΛΕΤΟΝΙΑ	-	-	-	-	-
ΛΙΘΟΥΑΝΙΑ	-	-	-	-	-
ΛΟΥΞΕΜΒΟΥΡΓΟ	3.883,1*	4.142,1*	4.420,5*	4.960,0*	5.412,1*
ΝΟΡΒΗΓΙΑ	332.416,7	372.113,8	395.285,2	400.103,2	413.332,6
ΟΛΛΑΝΔΙΑ	134.126,6	138.737,3	142.311,9	146.333,6	154.842,4
ΟΥΓΓΑΡΙΑ	-	-	-	-	-
ΠΟΛΩΝΙΑ	-	-	-	-	-
ΠΟΡΤΟΓΑΛΙΑ	16.817,3*	19.558,5*	22.768,1*	26.901,9*	32.597,8*
ΡΟΥΜΑΝΙΑ	-	-	-	-	-
ΣΛΟΒΑΚΙΑ	-	-	-	-	-
ΣΛΟΒΕΝΙΑ	-	-	-	-	-
ΣΟΥΗΔΙΑ	614.395,9*	664.977,9*	726.119,8*	819.123,1*	921.511,6*
ΤΟΥΡΚΙΑ	24,6*	38,4*	68,9*	141,9*	274,4*
ΤΣΕΧΙΑ	-	-	-	-	-
ΦΙΝΛΑΝΔΙΑ	39.241,9	42.495,4	46.762,4	52.051,4	56.705,1

\* Τα ποσά είναι εκτιμημένα.

<i>ΧΩΡΑ / ΕΤΟΣ</i>	<i>1991</i>	<i>1992</i>	<i>1993</i>	<i>1994</i>	<i>1995</i>
ΑΥΣΤΡΙΑ	103.372,2	109.842,0	112.454,3	115.216,0	115.496,0
ΒΕΛΓΙΟ	111.300,5*	117.025,2*	121.640,0*	126.512,5*	129.803,4
ΒΟΥΛΓΑΡΙΑ	-	-	-	-	-
ΓΑΛΛΙΑ	677.653,1	697.653,0	704.227,5	714.803,9	735.565,5
ΓΕΡΜΑΝΙΑ	996.759,1	1.085.496,0	1.118.153,0	1.152.138,0	1.199.347,0
ΔΑΝΙΑ	525.870,3	542.558,9	546.948,6	562.754,7	588.811,6
ΕΛΒΕΤΙΑ	214.281,3	221.090,3	223.859,5	225.197,2	230.642,8
ΕΛΛΑΔΑ	32.408,8*	36.277,9*	40.720,1*	46.004,3*	53.098,3*
ΕΣΘΟΝΙΑ	-	-	-	-	1.584,6
ΗΝΩΜΕΝΟ ΒΑΣΙΛΕΙΟ	388.715,7	402.308,3	413.574,2	429.631,4	449.600,9
ΙΡΛΑΝΔΙΑ	23.190,5*	24.896,6*	26.815,5*	28.529,3*	31.057,9
ΙΣΛΑΝΔΙΑ	197.666,2*	200.178,1*	199.298,9*	207.146,6*	219.974,4*
ΙΣΠΑΝΙΑ	224.056,5*	247.140,0*	258.283,8*	265.841,8*	279.454,2
ΙΣΡΑΗ	-	-	-	-	170.497,2
ΙΤΑΛΙΑ	536.120,9	565.809,6	569.957,0	580.892,4	604.246,0
ΚΥΠΡΟΣ	-	-	-	-	4.093,7
ΛΕΤΟΝΙΑ	-	-	-	-	1.350,4
ΛΙΘΟΥΑΝΙΑ	-	-	-	-	12.308,8
ΛΟΥΞΕΜΒΟΥΡΓΟ	5.934,6*	6.494,5*	6.989,6*	7.459,5*	7.757,8
ΝΟΡΒΗΓΙΑ	430.387,2	445.810,0	455.030,2	475.580,7	502.279,9
ΟΛΛΑΝΔΙΑ	164.162,0	174.035,2	179.608,0	184.566,0	190.905,4
ΟΥΓΓΑΡΙΑ	-	1.958.464,0	2.324.383,0	2.702.369,0	3.213.154,0
ΠΟΛΩΝΙΑ	46.746,9	74.595,4	96.839,0	137.361,2	192.006,1
ΠΟΡΤΟΓΑΛΙΑ	39.410,2*	45.289,6*	47.452,0*	49.090,9*	51.327,2
ΡΟΥΜΑΝΙΑ	-	-	-	-	-
ΣΛΟΒΑΚΙΑ	-	-	6.170,7	7.159,2	8.624,2
ΣΛΟΒΕΝΙΑ	-	-	-	-	7.096,4
ΣΟΥΗΔΙΑ	969.079,6*	956.597,1*	939.191,8*	986.502,7*	1.029.834,0
ΤΟΥΡΚΙΑ	528,7*	871,4*	1.450,3*	2.413,5*	4.146,0
ΤΣΕΧΙΑ	-	451.484,3	552.790,9	659.869,5	744.986,7
ΦΙΝΛΑΝΔΙΑ	56.866,9	53.933,8	50.993,9	51.989,4	55.058,1

\* Τα ποσά είναι εκτιμημένα.

<i>ΧΩΡΑ / ΕΤΟΣ</i>	<i>1996</i>	<i>1997</i>	<i>1998</i>	<i>1999</i>	<i>2000</i>
ΑΥΣΤΡΙΑ	117.924,7	120.063,1	124.299,0	128.722,3	133.254,8
ΒΕΛΓΙΟ	132.201,5	137.451,6	141.675,4	148.701,1	154.844,1
ΒΟΥΛΓΑΡΙΑ	-	7.668,1	11.519,4	11.793,9	12.486,5
ΓΑΛΛΙΑ	753.076,2	770.594,5	795.012,9	827.208,3	871.479,1
ΓΕΡΜΑΝΙΑ	1.213.342,0	1.222.072,0	1.249.050,0	1.280.888,0	1.326.420,0
ΔΑΝΙΑ	620.934,1	647.026,7	683.906,1	714.805,8	747.437,4
ΕΛΒΕΤΙΑ	231.869,5	234.787,2	239.146,9	243.766,4	254.273,0
ΕΛΛΑΔΑ	57.676,2*	65.556,5*	71.051,8*	75.614,7*	80.126,1*
ΕΣΘΟΝΙΑ	1.990,9	2.393,4	2.668,9	2.767,7	3.123,9
ΗΝΩΜΕΝΟ ΒΑΣΙΛΕΙΟ	469.064,4	496.161,8	534.284,4	567.374,1	605.417,0
ΙΡΛΑΝΔΙΑ	33.570,7	37.210,3	41.841,8	46.709,6	52.536,4
ΙΣΛΑΝΔΙΑ	243.088,5*	261.066,4	302.292,6	339.094,8	375.782,5
ΙΣΠΑΝΙΑ	294.358,8	311.291,2	330.989,6	352.702,8	380.534,8
ΙΣΡΑΗΛ	203.143,3	225.679,4	248.835,3	274.332,6	301.861,8
ΙΤΑΛΙΑ	641.090,0	670.736,0	667.389,6	684.785,0	708.268,9
ΚΥΠΡΟΣ	4.303,5	4.564,8	4.794,9	5.101,5	5.492,8
ΛΕΤΟΝΙΑ	1.689,1	1.989,4	2.109,7	2.225,1	2.307,5
ΛΙΘΟΥΑΝΙΑ	16.584,2	20.483,0	23.948,7	23.553,5	22.401,1
ΛΟΥΞΕΜΒΟΥΡΓΟ	8.103,0	8.571,6	9.034,1	9.862,3	10.966,8
ΝΟΡΒΗΓΙΑ	534.717,3	577.248,1	633.664,8	673.936,8	710.049,5
ΟΛΛΑΝΔΙΑ	199.086,6	209.743,3	223.478,1	238.310,1	255.641,8
ΟΥΓΓΑΡΙΑ	3.907.401,0	4.773.719,0	5.541.797,0	6.067.038,0	7.049.037,0
ΠΟΛΩΝΙΑ	246.974,2	301.848,4	348.111,3	379.443,5	414.498,4
ΠΟΡΤΟΓΑΛΙΑ	55.323,8	60.025,3	65.188,1	69.448,4	75.372,3
ΡΟΥΜΑΝΙΑ	-	-	22.365,5	28.392,2	47.951,4
ΣΛΟΒΑΚΙΑ	9.976,1	11.577,8	12.718,7	13.259,9	14.735,1
ΣΛΟΒΕΝΙΑ	7.907,4	8.720,5	9.462,4	10.415,7	11.664,7
ΣΟΥΗΔΙΑ	1.094.135,0	1.132.818,0	1.181.289,0	1.221.539,0	1.340.063,0
ΤΟΥΡΚΙΑ	8.254,3	16.666,9	29.812,2	52.753,4	74.834,2
ΤΣΕΧΙΑ	878.690,7	963.937,2	1.031.030,0	1.067.936,0	1.145.487,0
ΦΙΝΛΑΝΔΙΑ	57.293,5	60.212,9	64.068,1	67.063,2	71.064,3

\* Τα ποσά είναι εκτιμημένα.

<i>ΧΩΡΑ / ΕΤΟΣ</i>	<i>2001</i>	<i>2002</i>	<i>2003</i>	<i>2004</i>	<i>2005</i>
ΑΥΣΤΡΙΑ	135.484,1	138.089,6	141.161,5	143.787,4	148.159,9
ΒΕΛΓΙΟ	162.722,4	168.738,5	171.866,6	176.363,3	181.991,2
ΒΟΥΛΓΑΡΙΑ	14.140,2	15.044,8	16.335,3	17.750,0	19.467,7
ΓΑΛΛΙΑ	907.140,3	942.284,9	969.689,4	1.003.879,0	1.040.612,0
ΓΕΡΜΑΝΙΑ	1.350.392,0	1.357.581,0	1.364.486,0	1.375.085,0	1.371.866,0
ΔΑΝΙΑ	784.576,1	816.082,4	836.939,0	859.099,6	896.999,4
ΕΛΒΕΤΙΑ	269.155,3	276.479,7	276.759,6	277.085,0	287.393,2
ΕΛΛΑΔΑ	82.930,2*	94.275,6*	101.547,5*	108.040,3*	114.478,4
ΕΣΘΟΝΙΑ	3.437,5	3.806,5	4.287,0	4.796,8	5.407,1
ΗΝΩΜΕΝΟ ΒΑΣΙΛΕΙΟ	641.870,3	668.726,6	706.576,3	740.733,7	776.288,1
ΙΡΛΑΝΔΙΑ	58.429,3	62.661,7	67.891,3	73.837,8	81.565,0
ΙΣΛΑΝΔΙΑ	415.953,0	447.487,0	471.917,6	516.665,9	580.605,4
ΙΣΠΑΝΙΑ	406.565,5	429.577,9	455.154,1	481.324,3	514.949,1
ΙΣΡΑΗ	313.940,8	317.431,8	313.793,6	321.380,9	340.066,2
ΙΤΑΛΙΑ	743.001,4	772.004,6	803.862,6	830.460,5	861.038,4
ΚΥΠΡΟΣ	5.838,8	6.238,7	6.975,5	7.371,6	7.771,3
ΛΕΤΟΝΙΑ	2.439,6	2.576,9	2.918,8	3.375,1	4.301,4
ΛΙΘΟΥΑΝΙΑ	23.052,7	24.974,5	27.578,0	30.819,5	35.343,1
ΛΟΥΞΕΜΒΟΥΡΓΟ	11.976,7	12.741,2	13.120,5	13.858,0	14.914,2
ΝΟΡΒΗΓΙΑ	753.369,4	788.718,7	811.583,7	849.677,9	899.203,3
ΟΛΛΑΝΔΙΑ	272.660,3	285.336,1	293.190,3	301.047,1	306.310,8
ΟΥΓΓΑΡΙΑ	8.117.746,0	9.209.107,0	10.152.890,0	11.081.510,0	11.798.750,0
ΠΟΛΩΝΙΑ	446.577,5	444.532,8	447.899,4	461.393,0	479.225,4
ΠΟΡΤΟΓΑΛΙΑ	79.846,0	83.015,1	85.413,8	87.601,5	91.423,9
ΡΟΥΜΑΝΙΑ	73.160,5	90.177,8	112.618,0	127.243,0	161.800,3
ΣΛΟΒΑΚΙΑ	15.667,8	17.125,9	18.672,7	20.163,5	22.275,8
ΣΛΟΒΕΝΙΑ	13.095,0	14.390,4	15.467,7	16.723,5	17.648,9
ΣΟΥΗΔΙΑ	1.425.931,0	1.468.661,0	1.510.248,0	1.559.024,0	1.615.463,0
ΤΟΥΡΚΙΑ	107.169,2	146.560,9	185.612,5	207.925,5	227.611,4
ΤΣΕΧΙΑ	1.246.667,0	1.356.543,0	1.455.942,0	1.562.974,0	1.649.514,0
ΦΙΝΛΑΝΔΙΑ	75.315,2	77.339,3	79.491,8	82.721,2	86.984,6

\* Τα ποσά είναι εκτιμημένα.

<i><b>ΧΩΡΑ / ΕΤΟΣ</b></i>	<i><b>2006</b></i>	<i><b>2007</b></i>	<i><b>2008</b></i>	<i><b>2009</b></i>	<i><b>2010</b></i>
ΑΥΣΤΡΙΑ	155.147,9	162.032,8	169.746,3	171.202,0	173.852,6
ΒΕΛΓΙΟ	190.548,1	200.308,0	211.113,9	213.210,6	217.597,9
ΒΟΥΛΓΑΡΙΑ	21.675,1	26.258,8	-	-	-
ΓΑΛΛΙΑ	1.085.354,0	1.127.230,0	1.160.983,0	1.166.665,0	1.193.479,0
ΓΕΡΜΑΝΙΑ	1.388.934,0	1.420.416,0	1.468.267,0	1.479.128,0	1.516.783,0
ΔΑΝΙΑ	946.994,0	1.004.899,0	1.053.990,0	1.055.076,0	1.059.009,0
ΕΛΒΕΤΙΑ	299.562,7	315.543,2	331.529,1	339.928,1	342.341,5
ΕΛΛΑΔΑ	118.753,1	125.181,1	124.648,2	134.852,9	128.722,1
ΕΣΘΟΝΙΑ	6.505,8	8.177,1	8.977,5	7.821,2	7.585,0
ΗΝΩΜΕΝΟ ΒΑΣΙΛΕΙΟ	819.317,4	867.014,0	886.720,9	897.657,8	925.112,1
ΙΡΛΑΝΔΙΑ	89.037,0	97.693,5	101.475,9	92.160,1	85.509,5
ΙΣΛΑΝΔΙΑ	681.861,3	791.989,8	823.264,2	748.988,1	787.309,2
ΙΣΠΑΝΙΑ	552.990,0	596.089,1	635.583,9	619.761,8	605.870,9
ΙΣΡΑΗΛ	372.697,6	395.556,8	422.093,6	429.196,6	458.357,7
ΙΤΑΛΙΑ	894.120,8	926.813,1	951.922,3	938.182,3	953.619,2
ΚΥΠΡΟΣ	8.141,0	8.577,9	9.143,1	-	-
ΛΕΤΟΝΙΑ	5.561,6	7.769,9	9.125,6	-	-
ΛΙΘΟΥΑΝΙΑ	41.845,2	50.645,1	57.882,8	-	-
ΛΟΥΞΕΜΒΟΥΡΓΟ	15.847,5	17.166,3	18.635,4	19.181,1	20.051,0
ΝΟΡΒΗΓΙΑ	980.360,3	1.083.936,0	1.189.005,0	1.222.138,0	1.255.205,0
ΟΛΛΑΝΔΙΑ	318.843,4	336.804,1	351.859,1	357.142,2	360.470,4
ΟΥΓΓΑΡΙΑ	12.505.120,0	13.288.590,0	13.990.730,0	13.406.750,0	13.419.120,0
ΠΟΛΩΝΙΑ	504.208,7	552.102,1	625.690,7	649.228,7	681.404,6
ΠΟΡΤΟΓΑΛΙΑ	93.589,1	96.903,4	100.282,7	100.422,0	100.886,6
ΡΟΥΜΑΝΙΑ	186.281,8	-	-	-	-
ΣΛΟΒΑΚΙΑ	24.604,8	27.437,0	30.271,4	30.527,3	31.439,7
ΣΛΟΒΕΝΙΑ	18.882,5	20.714,2	22.779,6	22.779,2	23.155,7
ΣΟΥΗΔΙΑ	1.673.396,0	1.800.700,0	1.839.449,0	1.824.153,0	1.896.397,0
ΤΟΥΡΚΙΑ	256.783,2	-	-	-	-
ΤΣΕΧΙΑ	1.770.273,0	1.908.983,0	2.039.726,0	1.985.200,0	2.030.316,0
ΦΙΝΛΑΝΔΙΑ	91.122,1	96.503,2	103.302,9	102.940,3	104.676,8

\* Τα ποσά είναι εκτιμημένα.