



**ΤΕΧΝΟΛΟΓΙΚΟ ΕΚΠΑΙΔΕΥΤΙΚΟ ΙΔΡΥΜΑ ΠΑΤΡΑΣ**

**ΣΧΟΛΗ: ΔΙΟΙΚΗΣΗΣ ΚΑΙ ΟΙΚΟΝΟΜΙΑΣ**

**ΤΜΗΜΑ: ΔΙΟΙΚΗΣΗΣ ΕΠΙΧΕΙΡΗΣΕΩΝ**

**ΠΤΥΧΙΑΚΗ ΕΡΓΑΣΙΑ**

**«Πάτρα τουριστική πόλη, πώς θα μπορέσει ο τουρισμός να αποτελέσει σημείο αναφοράς στην ανάπτυξη της πόλης»**

**ΠΤΥΧΙΑΚΗ ΕΡΓΑΣΙΑ ΤΩΝ**

1. Ζωγράφου Ευανθία
2. Νταλάπα Ασπασία

**ΕΠΙΒΛΕΠΩΝ ΕΚΠΑΙΔΕΥΤΙΚΟΣ**

Ντεμήρης Κωνσταντίνος

**ΠΑΤΡΑ**

**ΑΠΡΙΛΙΟΣ 2012**

## Ευχαριστίες,

Φτάνοντας πια στο τέλος της φοιτητικής μας σταδιοδρομίας θα θέλαμε να ευχαριστήσουμε όλους εκείνους που στάθηκαν δίπλα μας σε όλη αυτή την προσπάθεια που κάναμε για την απόκτηση γνώσης. Πάνω από όλα θα θέλαμε να ευχαριστήσουμε τους γόνεις μας οι οποίοι και ήταν δίπλα μας στηρίζοντας μας σε όλους τους τομείς κατά τη διάρκεια των σπουδών μας. Επίσης θα θέλαμε να ευχαριστήσουμε όλους τους καθηγητές για τη δουλειά τους και την παροχή γνώσεων προς εμάς. Και τέλος τον κ. Κωνσταντίνο Ντεμίρη για την βοήθειά του και την καθοδήγηση που μας έδωσε, ώστε να ολοκληρωθεί η παρούσα πτυχιακή εργασία.

## **ΠΕΡΙΛΗΨΗ**

Σκοπός της παρούσας εργασίας είναι η ανάπτυξη του τουρισμού σε όλες τις μορφές του στην Πάτρα, μέσα από τον εντοπισμό, την ανάλυση και την εφαρμογή στρατηγικών, λαμβάνοντας υπόψη το φυσικό και πολιτιστικό πλούτο της περιοχής.

Αρχικά γίνεται αναφορά στον τουρισμό (ορισμός) και στις διεθνείς διακρίσεις του, καθώς και στην εννοιολογική προσέγγιση των βασικότερων μορφών ειδικού και εναλλακτικού τουρισμού. Εντοπίζονται και αναλύονται οι ειδικές και εναλλακτικές μορφές τουρισμού που έχουν τις προϋποθέσεις να αναπτυχθούν στην περιοχή που εξετάζεται (Πάτρα).

Αμέσως μετά προτείνονται δράσεις για την ανάπτυξη και διαχείριση των εναλλακτικών μορφών τουρισμού. Ακολουθεί σύντομη εισαγωγή της εξεταζόμενης πόλης, η ιστορία της και τα αξιοθέατα. Αναλύονται οι τρόποι πρόσβασης σε αυτήν και υποδομές που υπάρχουν για διανομή.

Στη συνέχεια γίνεται ανάλυση βασικών τουριστικών μονάδων της πόλης, αλλά κι οι δράσεις και οι πολιτικές που μπορούν να αναπτύξουν τις μονάδες αυτές. Σημαντική αναφορά γίνεται στο λιμάνι της πόλης, αφού αποτελεί κυρίαρχο τουριστικό παράγοντα.

Έπειτα ακολουθεί ανάλυση των έργων δημόσιας υποδομής, ανάλυση του περιβάλλοντος και του πολιτισμού της πόλης. Γίνεται σύγκριση και παρουσίαση δύο άλλων Ευρωπαϊκών πόλεων.

Τέλος, παρουσιάζονται τα πλεονεκτήματα της πόλης, δίδονται προτάσεις για την αξιοποίησή της, προτείνονται διαδικασίες σχεδιασμού τουριστικής ανάπτυξης για την πόλη και με την ανάλυση SWOT παρουσιάζονται τα δυνατά και αδύνατα σημεία της περιοχής.

## ΠΕΡΙΕΧΟΜΕΝΑ

<b>ΕΥΧΑΡΙΣΤΙΕΣ.....</b>	<b>1</b>
<b>ΠΕΡΙΛΗΨΗ.....</b>	<b>2</b>
<b>ΕΙΣΑΓΩΓΗ.....</b>	<b>8</b>
<b>ΔΟΜΗ ΤΗΣ ΕΡΓΑΣΙΑΣ.....</b>	<b>10</b>
<b>ΚΕΦΑΛΑΙΟ 1: «ΤΟΥΡΙΣΜΟΣ»</b>	
<b>1.1. Ορισμός.....</b>	<b>12</b>
<b>1.2. Διακρίσεις τουρισμού διεθνώς.....</b>	<b>13</b>
Εγχώριος τουρισμός.....	13
Εξερχόμενος τουρισμός.....	13
Διεθνής τουρισμός.....	13
<b>1.3. Ειδικές μορφές τουρισμού.....</b>	<b>13</b>
Κοινωνικός τουρισμός.....	13
Θρησκευτικός τουρισμός.....	14
Αστικός τουρισμός.....	14
<b>1.4. Εναλλακτικός τουρισμός.....</b>	<b>14</b>
Ορισμός.....	14
Κυριότερες μορφές εναλλακτικού τουρισμού.....	14
<b>ΚΕΦΑΛΑΙΟ 2: «Η ΠΑΤΡΑ»</b>	
<b>2.1. Σύντομη εισαγωγή για την Πάτρα.....</b>	<b>16</b>
<b>2.2. Ιστορικά στοιχεία.....</b>	<b>17</b>

<b>2.3. Αξιοθέατα.....</b>	<b>18</b>
<b>2.4. Οικονομικά στοιχεία της πόλης.....</b>	<b>19</b>
<b>2.5. Ξενοδοχεία.....</b>	<b>20</b>
<b>2.6. Προσβασιμότητα.....</b>	<b>23</b>
<b>2.6.1. Οδικώς.....</b>	<b>23</b>
<b>2.6.2. Σιδηρόδρομος.....</b>	<b>25</b>
<b>2.6.3. Λιμάνι.....</b>	<b>25</b>
Σύντομη ιστορία του λιμανιού της Πάτρας.....	26
Νέο λιμάνι Πάτρας.....	27
Το λιμάνι της Πάτρας σήμερα.....	27
Στρατηγική και όραμα του Οργανισμού Λιμένος Πατρών.....	29
<b>2.6.4. Αεροδρόμιο Αράξου.....</b>	<b>35</b>
<b>2.7. Μαρίνα.....</b>	<b>38</b>
<b>2.8 Κρουαζιέρα στην Πάτρα.....</b>	<b>39</b>
 <b>ΚΕΦΑΛΑΙΟ 3: «ΠΑΤΡΑ ΚΑΙ ΤΟΥΡΙΣΜΟΣ – ΑΝΑΛΥΣΗ ΒΑΣΙΚΩΝ ΤΟΥΡΙΣΤΙΚΩΝ ΜΟΝΑΔΩΝ ΤΗΣ ΠΟΛΗΣ»</b>	
<b>3.1. Πατρινό καρναβάλι.....</b>	<b>42</b>
<b>3.1.1. Στατιστικά στοιχεία Πατρινού καρναβαλιού.....</b>	<b>43</b>
<b>3.1.2. Συνέντευξη.....</b>	<b>44</b>
<b>3.2. Θρησκευτικός τουρισμός.....</b>	<b>45</b>
Ορισμός.....	45
Θρησκευτικός τουρισμός και Πάτρα.....	46

Δράσεις και πολιτικές για περαιτέρω ανάπτυξη του Θρησκευτικού τουρισμού.....	47
<b>3.3. Αρχαιολογικό μουσείο.....</b>	<b>48</b>
<b>3.4. Γέφυρα.....</b>	<b>49</b>
<b>3.5. Achaia Clauss.....</b>	<b>50</b>
<b>3.6. Αθλητικές υποδομές.....</b>	<b>51</b>
Αθλητικός τουρισμός – Τουρισμός περιπέτειας και Πάτρα.....	52
Ιππασία.....	52
Αναρρίχηση.....	52
<b>3.7. Περιβάλλον.....</b>	<b>54</b>
<b>3.8. Αρχαία Ολυμπία – Δελφοί.....</b>	<b>55</b>
<b>3.9. Πενταήμερες εκδρομές.....</b>	<b>57</b>
<b>3.10. Πολιτισμός.....</b>	<b>57</b>
<b>3.11. Θαλάσσιος τουρισμός και Πάτρα.....</b>	<b>59</b>
<b>3.12. Χειμερινός τουρισμός και Πάτρα.....</b>	<b>59</b>
<b>3.13. Συνεδριακός τουρισμός και Πάτρα.....</b>	<b>60</b>
Συνέντευξη με τον Αντιδήμαρχο Ανάπτυξης του Δήμου Πατρέων κ. Κωνσταντίνο Μπουρδούλη.....	61
<b>ΚΕΦΑΛΑΙΟ 4: « ΜΠΑΡΙ – ΚΑΟΥΝΑΣ»</b>	
<b>4.1. Παρουσίαση δύο Ευρωπαϊκών πόλεων.....</b>	<b>62</b>
<b>4.2. Μπάρι.....</b>	<b>62</b>
Πλεονεκτήματα.....	63
Ομοιότητες Πάτρα – Μπάρι.....	64

<b>4.3. Κάουνας.....</b>	<b>64</b>
Πλεονεκτήματα.....	65
Ομοιότητες Πάτρα – Κάουνας.....	66
<b>4.4. Συγκριτικά Πάτρας – Μπάρι – Κάουνας.....</b>	<b>66</b>
<b>ΚΕΦΑΛΑΙΟ 5: «ΑΝΑΛΥΣΗ SWOT».....</b>	<b>68</b>
Δυνατά σημεία.....	68
Αδύνατα σημεία.....	68
Ευκαιρίες.....	69
Απειλές.....	69
<b>5.1. Προτεινόμενο στρατηγικό σχέδιο ανάπτυξης στην Πάτρα.....</b>	<b>70</b>
<b>5.2. Συμπέρασμα.....</b>	<b>72</b>
<b>ΚΕΦΑΛΑΙΟ 6: «ΑΝΑΛΥΣΗ ΠΤΥΧΙΑΚΗΣ».....</b>	<b>73</b>
<b>6.1. Διαδικασίες σχεδιασμού τουριστικής ανάπτυξης για την Πάτρα.....</b>	<b>83</b>
<b>ΚΕΦΑΛΑΙΟ 7: «ΣΥΜΠΕΡΑΣΜΑΤΑ».....</b>	<b>84</b>
<b>ΒΙΒΛΙΟΓΡΑΦΙΑ.....</b>	<b>86</b>
<b>ΠΑΡΑΡΤΗΜΑ.....</b>	<b>89</b>

## **ΕΥΡΕΤΗΡΙΟ ΠΙΝΑΚΩΝ ΚΑΙ ΓΡΑΦΗΜΑΤΩΝ**

### **ΠΙΝΑΚΕΣ**

<b>Π.1. : Ακαθάριστο εγχώριο προϊόν ανά έτος στη χώρα, στην Περιφέρεια Δυτικής Ελλάδας και των νομών της.....</b>	<b>19</b>
<b>Π.2. Ξενοδοχειακό δυναμικό Πάτρας.....</b>	<b>20</b>
<b>Π.3. Κίνηση εξωτερικού για το λιμάνι της Πάτρας (2001 – 2011).....</b>	<b>30</b>
<b>Π.4. Κίνηση εσωτερικού για το λιμάνι της Πάτρας (2001 – 2011).....</b>	<b>32</b>

<b>Π.5.</b> Συνολική κίνηση (εσωτερικού – εξωτερικού) για το λιμάνι της Πάτρας (2001 – 2011).....	<b>33</b>
<b>Π.6.</b> Αριθμός αφίξεων στο αεροδρόμιο του Αράξου (2001 – 2010).....	<b>37</b>
<b>Π.7.</b> Διακίνηση επιβατών σε αεροδρόμιο για το 2011.....	<b>66</b>
<b>Π.8.</b> Διακίνηση επιβατών σε λιμάνια για το 2011.....	<b>66</b>
<b>Π.9.</b> Συνολική διακίνηση επιβατών για το 2011.....	<b>67</b>



## **ΕΙΣΑΓΩΓΗ**

Ο σκοπός της παρούσας εργασίας είναι η διερεύνηση του βαθμού της οικονομικής ανάπτυξης της πόλης της Πάτρας μέσα από τον τουρισμό καθώς και η ύπαρξη προοπτικών περαιτέρω ανάπτυξης του τουρισμού στην πόλη λαμβάνοντας υπόψιν τις δυνατότητες και προδιαγραφές που έχει η Πάτρα σαν μέρος το οποίο θα μπορέσει να προσελκύσει τουρίστες. Τέτοιες δυνατότητες ή προδιαγραφές είναι οι διαθέσιμοι πόροι σε συνάρτηση με την οικονομική αλλά και γεωγραφική θέση της πόλης.

Οι στόχοι της παρούσας εργασίας μπορούν να παρουσιαστούν ως εξής:

1. Τι πραγματικά σημαίνει τουρισμός και γιατί είναι σημαντικό μια πόλη να έχει τουρισμό
2. Παρουσίαση και να ανάλυση μορφών τουρισμού αλλά και των ειδικών μορφών τουρισμού.
3. Γιατί είναι απαραίτητη η ανάπτυξη των εναλλακτικών μορφών τουρισμού.
4. Προσδιορισμός των διαδικασιών εκείνων, μέσω των οποίων οι μορφές τουρισμού συμβάλλουν στην τουριστική ανάπτυξη της περιοχής της Πάτρας.
5. Τι στοιχεία διαθέτει η πόλη της Πάτρας ώστε να προσελκύσει τουρίστες.
6. Προοπτικές ανάπτυξης διαφόρων εναλλακτικών μορφών τουρισμού στην πρωτεύουσα του νομού Αχαΐας.
7. Η αύξηση του τουρισμού στην πόλη της Πάτρας συνεπάγεται και την οικονομική ανάπτυξη της πόλης.
8. Σύγκριση 2 Ευρωπαϊκών πόλεων με την πόλη της Πάτρας σε θέματα τουρισμού και τουριστικής ανάπτυξης.

Μέσα σε όλη αυτή την προσπάθεια δημιουργήθηκαν και κάποια ερωτήματα τα οποία απαντώνται κατά τη διάρκεια της εκπόνησης της συγκεκριμένης έρευνας τα οποία διατυπώνονται ως εξής:

1. Ποιοι είναι οι λόγοι που επιβάλλουν την ανάπτυξη του τουρισμού στην Πάτρα;
2. Η Πάτρα έχει εκείνες τις προδιαγραφές που θα μπορούσε να γίνει ένας από τους βασικούς τουριστικούς προορισμούς;
3. Υπάρχει δυνατότητα ανάπτυξης του τουριστικού προϊόντος στη πόλη;
4. Ο Δήμος Πατρέων έχει δείξει ενδιαφέρον στην ανάπτυξη του τουρισμού στην πόλη;
5. Τι ενέργειες θα μπορούσε να κάνει;

## **ΔΟΜΗ ΕΡΓΑΣΙΑΣ**

Η μεθοδολογική προσέγγιση που ακολουθείται στη συγκεκριμένη έρευνα έχει ως εξής: Το θεωρητικό πλαίσιο της εργασίας περιλαμβάνεται στα δυο πρώτα κεφάλαια. Στο κεφάλαιο ένα δίνεται έμφαση στο τι είναι τουρισμός ( διάφοροι ορισμοί με τη σχετική βιβλιογραφία), στις διακρίσεις του τουρισμού διεθνώς και στον εναλλακτικό τουρισμό.

Το δεύτερο κεφάλαιο (2.1 - 2.3) περιλαμβάνει μια σύντομη εισαγωγή για την πόλη της Πάτρας, όπως επίσης ιστορικά στοιχεία αλλά και τα αξιοθέατα της πόλης. Το ερευνητικό μέρος της εργασίας αποτελείται από το δεύτερο (από παράγραφο 2.4), τρίτο, τέταρτο και πέμπτο κεφάλαιο . Επίσης στα κεφάλαια αυτά εμπεριέχονται η ανάλυση SWOT και το προτεινόμενο στρατηγικό σχέδιο ανάπτυξης. Τα στοιχεία για την σύνθεση αυτών αντλήθηκαν από τον Οργανισμό Λιμένα Πατρών, τον Δήμο Πατρέων και άλλους φορείς, ιστοσελίδες όπως και συνεντεύξεις.

Το μέρος της εργασίας που αφορά τις προτάσεις για την ανάπτυξη εναλλακτικού τουρισμού αλλά και γενικότερα για την αξιοποίηση της πόλης, έτσι ώστε να αυξηθεί η τουριστική κίνηση, αντλήθηκαν από το διαδίκτυο και από μαθήματα που έχουμε παρακολουθήσει κατά την διάρκεια της φοίτησής μας (διοίκηση μάρκετινγκ, βιομηχανικό μάρκετινγκ). Αναλυτικότερα στο πρώτο κεφάλαιο αναλύεται το κομμάτι τουρισμός και οι μορφές του, καθώς και εννοιολογική προσέγγιση του ειδικού και εναλλακτικού τουρισμού.

Στο δεύτερο κεφάλαιο παρουσιάζεται η Πάτρα ως πόλη (εισαγωγή, ιστορικά στοιχεία κα) . Στο ίδιο κεφάλαιο από την παράγραφο 2.4 παρουσιάζονται τα οικονομικά στοιχεία της περιοχής, οι τρόποι πρόσβασης (οδικό δίκτυο). Και στη συνέχεια γίνεται λεπτομερής ανάλυση του λιμένα της Πάτρας και η επιβατική κίνηση.

Στο τρίτο κεφάλαιο παρουσιάζονται αναλυτικά οι βασικές τουριστικές μονάδες της πόλης, οι μονάδες εκείνες δηλαδή που μπορούν να προσελκύσουν τους τουρίστες σε μία πόλη, όπως είναι το Πατρινό Καρναβάλι , το αρχαιολογικό μουσείο της Πάτρας, Πάτρα και Θρησκευτικός τουρισμός, η γέφυρα Ρίου - Αντιρρίου, το λιμάνι της Πάτρας. Καθώς επίσης ακολουθεί και η ανάλυσή τους και διάφορα στατιστικά στοιχεία που ήταν δυνατόν να γίνουν γνωστά.

Στο τέταρτο κεφάλαιο αναλύονται δύο Ευρωπαϊκές πόλεις (Κάουνας- Μπάρι)με σκοπό να γίνει σύγκριση με την Πάτρα. Στο ίδιο κεφάλαιο παρουσιάζονται τα πλεονεκτήματα της πόλης, δίδονται προτάσεις για την αξιοποίησή της και διαδικασίες σχεδιασμού τουριστικής της ανάπτυξης.

Στο πέμπτο κεφάλαιο γίνεται ανάλυση SWOT παρουσιάζονται τα δυνατά και αδύνατα σημεία της περιοχής καθώς και οι ευκαιρίες που έχει και οι απειλές που δέχεται. Στη συνέχεια προτείνεται ένα στρατηγικό σχέδιο ανάπτυξης του τουρισμού στην Πάτρα.

Στο έκτο κεφάλαιο της συγκεκριμένης έρευνας παρουσιάζεται η ανάλυση της πτυχιακής. Η ανάλυση της πτυχιακής περιλαμβάνει δράσεις που θα μπορούσαν να γίνουν για την ανάπτυξη των διαφόρων μορφών τουρισμού ενώ αμέσως μετά στο κεφαλαίο εφτά παρουσιάζονται συμπεράσματα και απαντήσεις σε συγκεκριμένα ερωτήματα που έχουν να κάνουν με το αν η πόλη της Πάτρας μπορεί να είναι τουριστικός προορισμός; Αν ναι είναι δυνατή η ανάπτυξη της πόλης; Ποιά είναι τα δυνατά σημεία τουρισμού για την πόλη της Πάτρας;

## **ΚΕΦΑΛΑΙΟ 1 - ΤΟΥΡΙΣΜΟΣ**

Σημαντικό θα ήταν να αναφερθούμε στον τουρισμό ως έννοια και να καταλάβουμε τι ακριβώς εννοούμε με όταν αναφερόμαστε στον τουρισμό. Ο τουρισμός αποτελεί ένα φαινόμενο κοινωνικό αλλά και οικονομικό το οποίο αναπτύχθηκε με πολύ γρήγορους ρυθμούς τις τελευταίες δεκαετίες σε παγκόσμιο επίπεδο.

**Δημήτρης Λαγός , Αθήνα 18.05.2005**

### **1.1 Ορισμός**

Κατά καιρούς έχουν δοθεί διάφοροι ορισμοί για τον τουρισμό. Παρακάτω θα αναφέρουμε μερικούς.

Ο De Meyer (λογοθέτης, 1971:30), ορίζει ότι *“ο τουρισμός είναι το σύνολο των ανθρώπινων μετακινήσεων και των δραστηριοτήτων που προκύπτουν από αυτές, οι οποίες προκαλούνται από της εξωτερίκευση και πραγματοποίηση του πόθου, που αδρανεί σε αδιάφορο βαθμό και δημιουργεί την ένταση σε κάθε άτομο”*  
**Λογοθέτης Μ.(1971**

Οι Mcntoch, Goerldener και Ritchie (1995 : 10), ορίζουν τον τουρισμό *“ως το σύνολο των φαινομένων και των σχέσεων που προκύπτουν μέσα από τις συναλλαγές με τους τουρίστες, τους προμηθευτές, τις κυβερνήσεις των τόπων φιλοξενίας των τουριστών αυτών και των άλλων επισκεπτών”*

Ο Marrioti (1950), ορίζει *“ ως τουρισμό το σύνολο των σχέσεων και των γεγονότων που σχετίζονται με τη διαμονή των ξένων που ταξιδεύουν για αναψυχή, μόρφωση ή θεραπεία, χωρίς κύριο σκοπό το κέρδος”*

Συνοψίζοντας τους παραπάνω ορισμούς με βάση τα κοινά τους στοιχεία ο τουρισμός θα μπορούσε να οριστεί ως *“ ένα πολυπρισματικό οικονομικό και κοινωνικό φαινόμενο, το οποίο συμβαίνει όταν τα άτομα αλλάζουν φυσικό περιβάλλον και ρυθμούς ζωής που τους ικανοποιούν ψυχικές αλλά και σωματικές και πνευματικές*

περιέργειες. Για το σκοπό αυτό επιλέγουν πρόσκαιρη μετακίνηση σε ξένο γεωγραφικό χώρο και παραμονή τους σε αυτόν για συγκεκριμένες δραστηριότητες.”

## 1.2 Διακρίσεις τουρισμού διεθνώς

- ☐ **Εγχώριος Τουρισμός (domestic tourism)** : Αφορά κατοίκους μίας χώρας οι οποίοι επιλέγουν να ταξιδέψουν εντός της χώρας και μόνο.
- ☐ **Εξερχόμενος Τουρισμός (outbond tourism)** : Αφορά τους μόνιμους κατοίκους μιας χώρας οι οποίοι επιλέγουν να ταξιδέψουν σε μία άλλη χώρα.
- ☐ **Εισερχόμενος Τουρισμός (inbound tourim)** : Αφορά τους αλλοδαπούς οι οποίοι επιλέγουν να ταξιδέψουν σε μία δεδομένη χώρα (π.χ. ένας Ιταλός που ταξιδεύει στην Ελλάδα).
- ☐ **Διεθνής Τουρισμός (international tourism)** : Ονομάζεται ο εξερχόμενος και ο εισερχόμενος τουρισμός.

WTO, 1995 : 26

## 1.3 Ειδικές μορφές τουρισμού

Σύμφωνα με μελέτη που πραγματοποιήθηκε από το Ινστιτούτο Τουριστικών Ερευνών και Προβλέψεων (ΙΤΕΠ) με θέμα “Ειδικές μορφές τουρισμού” γίνεται κατανοητό πως η ανάγκη για ανάπτυξη των ειδικών μορφών τουρισμού γίνεται με βασική προϋπόθεση ο Ελληνικός τουρισμός να αυξήσει την ανταγωνιστικότητά του και να μπορέσει να κατακτήσει μία υψηλή θέση στην παγκόσμια αγορά. Στο σημείο αυτό επισημαίνεται ότι η Ελλάδα πρέπει να αξιοποιήσει και να αναπτύξει τα συγκριτικά πλεονεκτήματά που διαθέτει σε σχέση με τις ανταγωνίστριες χώρες.

<http://www.inews.gr/72/meleti-gia-tis-eidikes-morfes-tourismou.htm>

Ειδικές μορφές τουρισμού αποτελούν εκείνα τα τουριστικά προϊόντα τα οποία ποικίλουν και απευθύνονται σε όλους τους τουρίστες κάθε οικονομικής δυνατότητας. Τέτοιες ειδικές μορφές τουρισμού είναι ο θαλάσσιος, ο εκθεσιακός, ο κοινωνικός, ο θρησκευτικός, ο αστικός τουρισμός ή ο τουρισμός πόλεων. Παρακάτω αναλύουμε

κάποιες μορφές οι οποίες είναι ανεπτυγμένες στην πόλη της Πάτρας ή θα μπορούσαν να αναπτυχθούν περισσότερο προς όφελος της πόλης.

- ▣ **Κοινωνικός Τουρισμός (social tourism)** : Οι επαγγελματικές ενώσεις, οι οργανισμοί ή ακόμα και τα επαγγελματικά σωματεία προωθούν τον κοινωνικό τουρισμό. Ο βασικός σκοπός της ειδικής αυτής μορφής τουρισμού είναι η συμμετοχή στον τουρισμό των ασθενέστερων οικονομικών τάξεων. Επίσης σκοπό έχει τη δημιουργία νέων τουριστικών εγκαταστάσεων για την ενίσχυση των δημόσιων οργανισμών.
- ▣ **Θρησκευτικός Τουρισμός** : Ο θρησκευτικός τουρισμός αποτελεί μία ειδική μορφή τουρισμού που δείχνει την επιθυμία αλλά και την ανάγκη των ανθρώπων να μετακινηθούν σε κάποιο άλλο μέρος με σκοπό να γνωρίζουν θρησκευτικά μνημεία και παραδόσεις θρησκευτικού περιεχομένου διαφορετικά από τα δικά τους.
- ▣ **Αστικός Τουρισμός ή Τουρισμός πόλεων** : Εύλογο αποτελεί το γεγονός πως στις μεγάλες πόλεις και στα αστικά κέντρα υπάρχουν αρκετοί πόροι στους οποίους οι τουρίστες έχουν πρόσβαση σε αυτούς. Τέτοιοι πόροι είναι αξιοθέατα, μνημεία, μουσεία, χώροι διασκέδασης και αναψυχής (θεματικά πάρκα, μαρίνες), νυχτερινή ζωή (εστιατόρια, μπαρ, θέατρα, καζίνο). Σκοπός αυτής της ειδικής μορφής τουρισμού είναι να προσελκύσει τουρίστες για μικρό χρονικό διάστημα και όχι για μεγάλο χρονικό διάστημα.

## 1.4 Εναλλακτικός τουρισμός

### Ορισμός

Ο εναλλακτικός τουρισμός *“περιλαμβάνει μορφές τουρισμού οι οποίες δεν αντιβαίνουν τις ευρύτερες κοινωνικές και κοινοτικές αξίες καθώς και τις αξίες που σχετίζονται με τη φύση, αλλά παρέχουν στους υποδοχείς και στους τουρίστες την ευκαιρία για θετικές αναδράσεις καθώς και για απόκτηση νέων εμπειριών”*.

( Eadington και Smith, 1992 : 3 )

Οι άνθρωποι που αναζητούν την κουλτούρα, τις αξίες είναι εκείνοι που επιλέγουν τον εναλλακτικό τουρισμό αφού είναι ευαίσθητοι σε θέματα που έχουν να κάνουν με

το περιβάλλον και τον πολιτισμό καθώς ο εναλλακτικός τουρισμός απευθύνεται κυρίως σε αυτή την κατηγορία τουριστών.

**Οι κυριότερες μορφές εναλλακτικού τουρισμού είναι :**

1. Αθλητικός τουρισμός (sports tourism)
2. Θαλάσσιος τουρισμός (marine tourism)
3. Πολιτιστικός τουρισμός (cultural tourism)
4. Χειμερινός τουρισμός (winter tourism)
5. Συνεδριακός τουρισμός (conference tourism)



## **ΚΕΦΑΛΑΙΟ 2 – Η ΠΑΤΡΑ**

### **2.1 Σύντομη εισαγωγή για την Πάτρα**

Η Πάτρα είναι η Τρίτη πόλη μετά την Αθήνα και τη Θεσσαλονίκη και το τρίτο εμπορικό και βιομηχανικό κέντρο της χώρας. Ο πληθυσμός της ανέρχεται σε 210.494 κατοίκους. Κέντρο μιας εύφορης αγροτικής περιοχής της Αχαΐας και με μεγάλη αναλογία αρδευόμενων εκτάσεων. Διαθέτει αξιομνημόνευτες ομορφιές, πλούσια ιστορία, νεοκλασικά κτήρια, αλλά κι θρησκευτικά μνημεία. Η Πάτρα θεωρείται η πύλη της Ελλάδας στην Ευρώπη. Η προνομιακή γεωγραφική της θέση συντέλεσε στην οικονομική και πολιτιστική της ανάπτυξη, αλλά και στο κέντρο του αρχαιολογικού τριγώνου Ολυμπία- Δελφοί- Επίδαυρος.

Η Πάτρα και η περιοχή της έχουν αναπτυγμένη βιομηχανία στους κλάδους που σχετίζονται με τα προϊόντα του νομού ( κρασί, ελιές, σταφίδα, λαχανικά, εσπεριδοειδή, ποτά). Ο σημαντικότερος όμως βιομηχανικός κλάδος στην Πάτρα είναι η κλωστοϋφαντουργία με βιομηχανίες παραγωγής νημάτων, υφασμάτων, πλεκτοβιομηχανίες.

Το λιμάνι της παρουσιάζει μεγάλη εισαγωγική, εξαγωγική και επιβατική κίνηση. Εισάγονται πρώτες ύλες για τη βιομηχανία, μηχανήματα, τρόφιμα και άλλα καταναλωτικά αγαθά. Εξάγονται σταφίδες, κρασί, εσπεριδοειδή, τσιμέντο. Τα τελευταία χρόνια με τη δρομολόγηση αρκετών μεγάλων πορθμείων για λιμάνια της Ιταλίας αυξήθηκε πολύ η επιβατική κίνηση με το εξωτερικό με συνέπεια να ενισχυθεί και η τουριστική κίνηση.

Σημαντική είναι η εμπορευματική και τουριστική κίνηση μεταξύ Πάτρας και νήσων του Ιονίου. Το κλίμα της Πάτρας αλλά κι γενικά του νομού Αχαΐας (σύμφωνα με την Εθνική Μετεωρολογική Υπηρεσία) είναι μεσογειακό εύκρατο χωρίς σημαντικές μεταβολές στην θερμοκρασία. Ψυχρότερος μήνας είναι ο Φεβρουάριος και θερμότερος ο Αύγουστος. Το ήπιο κλίμα του νομού, η εναλλαγή των φυσικών τοπίων, βουνά, θάλασσα, λίμνες, ποτάμια, φαράγγια, σπήλαια, καταρράκτες,

βιότοποι, δάση κλπ δίνει τη δυνατότητα στον επισκέπτη να απολαμβάνει της φυσικές ομορφιές κι τις 4 εποχές του χρόνου.

Γενικότερα η Πάτρα είναι μια πραγματικά γραφική και ελκυστική πόλη, γι 'αυτό είναι δημοφιλής μεταξύ των τουριστών από όλο τον κόσμο εδώ και πολλά χρόνια.

## 2.2 Ιστορικά στοιχεία

Λόγω των φυσικών προσόντων της περιοχής (πλούσια γη, εύκρατο κλίμα), κατοικήθηκε πολύ πριν ονομαστεί Πάτρα. Οι πρώτοι κάτοικοι της περιοχής ονομάστηκαν από τους αρχαίους <<αυτόχθονες>>, δηλαδή ντόπιοι. Πρώτος Βασιλιάς τους ήταν ο Εύμηλος στον οποίο δίδαξε την καλλιέργεια της γης ο Τριπτόλεμος. Τον δίδαξε να οργώσει τον τόπο του που από τότε ονομάστηκε <<Αρόη>> δηλαδή όργωμα.

Ο Εύμηλος είχε ένα γιό τον Ανθεία ο οποίος κάποια μέρα που κοιμόταν ο Τριπτόλεμος πήρε το άρμα του για να οργώσει αλλά έπεσε από το άρμα και σκοτώθηκε. Εις μνήμη του ο Εύμηλος και Τριπτόλεμος έκτισαν μια δεύτερη πόλη που την ονόμασαν Άνθεια. Ανάμεσα στην Αρόη και την Άνθεια αναπτύχθηκε και η Τρίτη πόλη η Μεσάτις.

Αργότερα φθάνουν από την Αττική οι πρώτοι Έλληνες, Ίωνες οι οποίοι κατά τον Τρωικό πόλεμο ακολούθουν με αρχηγό τον ίδιο τον Αγαμέμνονα, τον Αχαιό. Μετά την πτώση των Μυκηνών και των άλλων αχαιϊκών κέντρων στην ανατολική και τη νότια Πελοπόννησο, οι Δωριείς απωθούν τους Αχαιούς από την Αργολίδα και τη Λακωνία, οι οποίοι εγκαθίστανται στην βορειοδυτική άκρη της Πελοποννήσου, η οποία παίρνει από αυτούς το όνομα που διατηρεί ακόμα 'Αχαΐα'.

Οι Ίωνες θα φύγουν για την Αττική αφήνοντας πίσω το όνομα τους στο Ιόνιο πέλαγος. Οι Αχαιοί είχαν αρχηγό τον Πατριέ, ο οποίος έγινε βασιλιάς της Αρόης, οχύρωσε την πόλη και συνοίκησε σε αυτήν και τις άλλες δύο πόλεις: την Άνθεια και την Μεσάτιν.

Ο νέος συνοικισμός ονομάστηκε Πάτρα (Παυσανίας). Νεώτεροι μελετητές θεωρούν την παράδοση για τον Πατρέα ετυμολογικό μύθο και σχετίζουν το όνομα της πόλεως με το γνωστό <<Πάτραι>>, ονομασία των αρχοντικών γενών στην Κόρινθο.

Η ακμή της Πάτρας άρχισε στα Ρωμαϊκά χρόνια και κυρίως μετά τη νίκη του Αυγούστου στο Άκτιο. Τότε απόχτησε εσωτερική αυτονομία και δικαιώματα να εκδίδει δικό της νόμισμα. Στα πρώτα χριστιανικά χρόνια διαδόθηκε εκεί γρήγορα ο χριστιανισμός και μαρτύρησε ο Απόστολος Ανδρέας, ο οποίος είναι ο πολιούχος άγιος της πόλης. Το 1205 η πόλη έπεσε στα χέρια των Φράγκων.

Αργότερα πέρασε στην εξουσία του πάπα, αλλά το 1429 ο Κωνσταντίνος Παλαιολόγος απελευθέρωσε την πόλη και την έκανε πάλι ελληνική. Το 1458 η Πάτρα υποδουλώθηκε στους Τούρκους και έμεινε στην κατοχή τους μέχρι το 1828. Από τότε μέχρι και σήμερα αποτελεί αναπόσπαστο τμήμα του ελληνικού κράτους.

Η σύγχρονη πόλη χτίστηκε από τον Καποδίστρια. Σήμερα είναι μια από τις πιο σημαντικές πόλεις της Ελλάδος.

## 2.3 Αξιοθέατα

Η Πάτρα χωρίζεται στην Άνω πόλη και στην Κάτω πόλη. Η Άνω (παλιά) πόλη διατηρεί ακέραια τα παλιά και γραφικά σπίτια. Εκεί υπάρχει και το τούρκικο χαμάμ που λειτουργεί για πέντε αιώνες με τον παραδοσιακό τρόπο και είναι από τα ελάχιστα στην Ευρώπη. Επίσης στην Α Π βρίσκεται και το Δημοτικό Νοσοκομείο (1857) που σήμερα χρησιμοποιείται για καλλιτεχνικές εκδηλώσεις.

Τα αξιοθέατα που αποτελούν πόλο έλξης για τους επισκέπτες της Πάτρας είναι :

- η εκκλησία του Παντοκράτορα με χαλκοσκέπαστους τρούλους που χρονολογείται από το 900 μ. Χ,
- το μεσαιωνικό κάστρο (6ος μ. Χ) που στο εσωτερικό του περίβολο βρίσκεται το θεατράκι (640 θέσεων), στο οποίο την θερινή περίοδο φιλοξενεί πολιτιστικές εκδηλώσεις. Η οδός του φρουρίου οδηγεί στο Δασύλλιο περιοχή γεμάτη πεύκα και υπέροχη θέα.
- Το Ρωμαϊκό Ωδείο (160 μ. Χ) αποτελεί έδρα του Διεθνούς Φεστιβάλ Πάτρας.
- Οι πηγές του Ρωμανού, με το υδραγωγείο που αρχίζει από την περιοχή της Αρόης έως το κάστρο, το οποίο έχει μήκος 6,5 χλμ.
- Η πλατεία Βασιλέως Γεωργίου Α', με τα παραδοσιακά κτήρια, ένα εκ των οποίων, είναι το Θέατρο Απόλλων (1872, Ερνέστος Τσίλερ), στο οποίο διεξάγονται οι χοροί <<Μπουρμπούλια>>, αποτελεί εκδήλωση του καρναβαλιού.

- Η πλατεία Όλγας σκεπασμένη από δένδρα, όπου κι σε αυτή διεξάγονται εκδηλώσεις του καρναβαλιού.
- Οι οδοί Κορίνθου, Κολοκοτρώνη, Ερμού, Αγ. Νικολάου, Μαιζώνος στην οποία βρίσκεται το Δημαρχείο νεοκλασικό του 1880, αποτελούν τις εμπορικές οδούς τις πόλεις. Επίσης στην οδό Δ. Γούναρη βρίσκονται τα Δικαστήρια της πόλης (1931) με δωρικούς κίονες και αετώματα στις προσόψεις
- Το νέο αρχαιολογικό μουσείο, το οποίο στεγάζεται σε κτήριο στην βόρεια είσοδο της Πάτρας. Το μουσείο διαρθρώνεται σε τρεις μεγάλες θεματικές ενότητες (αίθουσα ιδιωτικού βίου, αίθουσα νεκρόπολης, αίθουσα δημοσίου βίου). Η λειτουργία του ξεκίνησε από τις 24 Ιουλίου 2009.

Εγκυκλοπαίδεια Ελλαδική, Σύγχρονη Δομή, [www.e-patras.gr](http://www.e-patras.gr), [www.mypatra.gr](http://www.mypatra.gr), [www.gowest.gr](http://www.gowest.gr), [www.patrasmuseum.gr](http://www.patrasmuseum.gr) [www.achaia.gr](http://www.achaia.gr)

## 2.4 Οικονομικά στοιχεία της πόλης

### ΟΙΚΟΝΟΜΙΚΑ ΣΤΟΙΧΕΙΑ

Οι τιμές ΑΕΠ που ακολουθούν είναι συνολικά για την Δυτική Ελλάδα κι τους νομούς της. Θα γίνει σύγκριση μεταξύ του νομού Αχαΐας κι των υπόλοιπων νομών της Δυτικής Ελλάδας:

**Πίνακας 1: Ακαθάριστο εγχώριο προϊόν ανά έτος στη χώρα, στην Περιφέρεια Δυτικής Ελλάδας και των νομών της**

ΑΚΑΘΑΡΙΣΤΟ ΕΓΧΩΡΙΟ ΠΡΟΙΟΝ ΑΝΑ ΕΤΟΣ						
Εκατ. €, τρέχουσες τιμές	2000	2001	2002	2003	2004	2005
Σύνολο Ελλάδας	136.281	146.260	157.586	171.258	185.225	198.609
Δυτική Ελλάδα	6.273	6.566	6.917	7.507	7.721	8.042
Αιτωλοακαρνανία	1.810	1.822	1.910	2.023	2.108	2.211
Αχαΐα	3.154	3.409	3.624	3.935	4.021	4.255
Ηλεία	1.309	1.334	1.384	1.549	1.592	1.576

ΠΟΣΟΣΤΙΑΙΑ ΜΕΤΑΒΟΛΗ ΑΝΑ ΕΤΟΣ

	2001/2000	2002/2001	2003/2002	2004/2003	2005/2004	2005-2000
Σύνολο Ελλάδας	7,3	7,7	8,7	8,2	7,2	45,7
Δυτική Ελλάδα	4,7	5,3	8,5	2,9	4,2	28,2
Αιτωλοακαρνανία	0,7	4,8	5,9	4,2	4,9	22,2
Αχαΐα	8,1	6,3	8,6	2,2	5,8	34,9
Ηλεία	1,9	3,7	11,9	2,8	-1,0	20,4

ΠΗΓΗ: ΕΣΥΕ, ΠΕΡΙΦΕΡΕΙΑΚΗ ΛΟΓΑΡΙΑΣΜΟΙ 2000- 2005

Όπως φαίνεται και στους παραπάνω πίνακες την περίοδο 2000- 2005 συνολικά στην Ελλάδα το ΑΕΠ έχει σταθερή ανοδική πορεία. Ειδικότερα, στο νομό Αχαΐας το 2005 παρατηρείται υψηλότερη ποσοστιαία άνοδος του ΑΕΠ, σε σύγκριση με τους υπόλοιπους νομούς.

Η Πάτρα όπως αναφερθήκαμε παραπάνω είναι η τρίτη μεγαλύτερη πόλη στην Ελλάδα με πληθυσμό 210.494 κατοίκους μετά το νομοσχέδιο για τον Καλλικράτη. Πρόκειται για μία πόλη η οποία άκμασε βιομηχανικά την δεκαετία του 80 όταν στην πόλη λειτουργούσαν διεθνείς βιομηχανίες (Πειραιϊκή Πατραϊκή, Πιρέλλι, Μίσκο, Χαρτοποιεία Λαδόπουλου κλπ) ενώ σήμερα τα στοιχεία την κατατάσσουν σαν μία από τις πόλεις με τους υψηλότερους δείκτες στην Ελλάδα αφού τον Φεβρουάριο του 2012 η ανεργία άγγιξε το 22% (ΟΑΕΔ Πάτρας).

## 2.5 Ξενοδοχεία

Η Πάτρα διαθέτει έναν σημαντικό αριθμό κλινών σε ξενοδοχεία όλων των κατηγοριών τα οποία βρίσκονται στο κέντρο της πόλης αλλά περιφερειακά αυτής. Στο κέντρο της Πάτρας διαθέτει 14 ξενοδοχεία, ενώ έξω από το κέντρο ο αριθμός των ξενοδοχειακών μονάδων που διαθέτει η πόλη είναι 17. Ειδικά την περίοδο του Καρναβαλιού η κρατήσεις γίνονται ένα μήνα πριν.

### Ξενοδοχειακό δυναμικό Πάτρας

**Πίνακας 2: Ξενοδοχειακό δυναμικό Πάτρας**

<b>ΚΕΝΤΡΟ ΤΗΣ ΠΟΛΗΣ</b>		
MAISON GRECQUE	A	ΠΑΤΡΑ - ΚΕΝΤΡΟ
ASTIR	A	ΠΑΤΡΑ - ΚΕΝΤΡΟ
PATRA PALACE	A	ΠΑΤΡΑ - ΚΕΝΤΡΟ
BYZANTINO	A	ΠΑΤΡΑ - ΚΕΝΤΡΟ
GALAXY	B	ΠΑΤΡΑ - ΚΕΝΤΡΟ
PRIMAROLIA	B	ΠΑΤΡΑ - ΚΕΝΤΡΟ
ACROPOLE	C	ΠΑΤΡΑ - ΚΕΝΤΡΟ
ATLANDA	C	ΠΑΤΡΑ - ΚΕΝΤΡΟ
EL GRECO	C	ΠΑΤΡΑ - ΚΕΝΤΡΟ
MEDITERRANEE	C	ΠΑΤΡΑ - ΚΕΝΤΡΟ
MARIE PALACE	C	ΠΑΤΡΑ - ΚΕΝΤΡΟ
ADONIS	C	ΠΑΤΡΑ - ΚΕΝΤΡΟ
OLYMPIC	C	ΠΑΤΡΑ - ΚΕΝΤΡΟ
AGIOS GEORGIOS	D	ΠΑΤΡΑ - ΚΕΝΤΡΟ
<b>ΕΚΤΟΣ ΚΕΝΤΡΟΥ ΠΑΤΡΑΣ</b>		
PORTO RIO	A	ΠΑΤΡΑ - ΡΙΟ
POSEIDON PALACE	A	ΚΑΜΙΝΙΑ
ACHAIA BEACH	B	ΠΑΤΡΑ - ΠΡΟΑΣΤΕΙΟ
TZAKI	B	ΠΑΤΡΑ - ΠΡΟΑΣΤΕΙΟ
KALLIRROE	B	ΠΑΤΡΑ - ΡΙΟ
CASTELLO	B	ΠΑΤΡΑ - ΡΙΟ
APOLLON	B	ΠΑΤΡΑ - ΡΙΟ
RODINI	B	ΡΟΔΙΝΗ
FLORIDA	B	ΨΑΘΟΠΥΡΓΟΣ
GEORGIOS	C	ΠΑΤΡΑ - ΡΙΟ
YIOTIS	C	ΠΑΡΑΛΙΑ ΠΑΤΡΩΝ
DELFINI	C	ΠΑΤΡΑ
POSEIDON	C	ΚΑΜΙΝΙΑ

RION BEACH	C	ΠΑΤΡΑ - ΡΙΟ
AFRODITE	D	ΡΟΔΙΝΗ
DROSIA	D	ΚΑΜΙΝΙΑ
KIPOS	D	ΚΑΜΙΝΙΑ
<b>ΕΚΤΟΣ ΔΗΜΟΥ ΠΑΤΡΕΩΝ</b>		
ΛΑΚΟΠΕΤΡΑ BEACH	A	ΛΑΚΟΠΕΤΡΑ
PAVLINA	A	ΝΙΦΟΡΕΪΚΑ
CHRISTINA BEACH	B	ΚΑΛΟΓΡΙΑ
EDEN BEACH	B	ΡΟΔΙΑ
IONIAN BEACH	B	ΛΑΚΟΠΕΤΡΑ
ΚΑΛΟΓΡΙΑ BEACH	B	ΚΑΛΟΓΡΙΑ
LONG BEACH	B	ΛΟΓΓΟΣ
POSEIDON BEACH	B	ΝΙΦΟΡΕΪΚΑ
ΑΧΑΙΟΣ	B	ΝΙΦΟΡΕΪΚΑ
A-B	C	ΣΕΛΙΑΝΙΤΙΚΑ
ΑΧΑΙΑ	C	ΔΥΤΙΚΗ ΑΧΑΙΑ
ΑΧΑΙΟΣ	C	ΝΙΦΟΡΕΪΚΑ
ΑΜΑΛΙΑ	C	ΚΑΛΟΓΡΙΑ
ATRIUM	C	ΝΙΦΟΡΕΪΚΑ
CASTELLA BEACH	C	ΑΛΙΣΣΟΣ
DYMI	C	ΔΥΤΙΚΗ ΑΧΑΙΑ
ΚΑΛΟΓΡΙΑ BEACH	C	ΚΑΛΟΓΡΙΑ
ΚΑΝΕΛΛΙ	C	ΣΕΛΙΑΝΙΤΙΚΑ
ΝΙΦΟΡΕΪΚΑ BEACH	C	ΝΙΦΟΡΕΪΚΑ
PANAGIOTHS	C	ΣΕΛΙΑΝΙΤΙΚΑ
PLAGE	C	ΣΕΛΙΑΝΙΤΙΚΑ
SPERHOS	C	ΑΝΩ ΛΟΥΣΙ
SPEY BEACH	C	ΛΟΓΓΟΣ
TARANTELLA	C	ΑΝΩ ΑΛΙΣΣΟΣ
THEMISTO	C	ΝΙΦΟΡΕΪΚΑ
WHITE CASTLE	C	ΝΙΦΟΡΕΪΚΑ

## 2.6 Προσβασιμότητα

Με ποιόν τρόπο μπορεί κάποιος να φτάσει στην πόλη της Πάτρας; Και πόσο εύκολη είναι η μετακίνησή του ως προς αυτήν;

### 2.6.1 Οδικώς

Ο Βασικός οδικός άξονας που συνδέει την Πάτρα με την πρωτεύουσα Αθήνα είναι η Νέα Εθνική Οδός Πατρών - Αθηνών. Πρόκειται για ένα οδικό δίκτυο το οποίο βρίσκεται σε διαδικασία ανακατασκευής. Η ανάδοχος εταιρία “Ολυμπία Οδός” με την ανάληψη του έργου έχει προχωρήσει σε σειρά παρεμβάσεων με σκοπό στην μείωση των τροχαίων ατυχημάτων.

Η απόσταση από Αθήνα προς Πάτρα είναι περίπου 216 χλμ. Ενώ η προσέλευση από Στερεά Ελλάδα γίνεται μέσω της γέφυρας Ρίου Αντιρρίου. Η απόσταση από την Θεσσαλονίκη είναι περίπου 490 χλμ. Επίσης έχει αναπτυγμένο δίκτυο υπεραστικών λεωφορείων (ΚΤΕΛ) σχεδόν με όλη την Ελλάδα.

Ιδιαίτερα από Αθήνα αναχωρούν λεωφορεία με κατεύθυνση την Πάτρα κάθε μισή ώρα (μεταξύ 5:00- 22:00) από τον σταθμό λεωφορείων στο Κηφισό. Βασικός παράγοντας που επηρεάζει σημαντικά την προσέλευση επισκεπτών στην Πάτρα είναι οι τιμές των διοδίων και της βενζίνης.

Δυστυχώς σε μια εποχή όπου οι μισθοί περικόπτονται και η ανεργία εξελίσσεται σε μια πραγματική μάστιγα, αντί να υπάρξουν μειώσεις σε διόδια και καύσιμα, γίνονται αυξήσεις με αποτέλεσμα τη μειωμένη έλευση τουριστών. Οι τιμές των διοδίων, σε σχέση με το 2011, σε όλα τα οχήματα αυξήθηκε από 0,10€ έως 0,40€ ( για τα ΙΧ αύξηση 10 λεπτών, για τα μικρά φορτηγά 20λεπτών, για τις νταλίκες αύξηση 40 λεπτών).



Βέβαια αυτή η αύξηση σύμφωνα με την ανακοίνωση της Ολύμπιας Οδού, οφείλεται στο γεγονός ότι τα χρήματα θα εισπράττονται και θα επενδύονται για την κατασκευή νέων τμημάτων του αυτοκινητόδρομου Ελευσίνας- Κορίνθου- Πάτρας. Η τιμή της βενζίνης σε σχέση με πέρυσι αυξήθηκε κατά 12,5%. Σύμφωνα με πρόσφατο δημοσίευμα της εφημερίδας <<ΗΜΕΡΗΣΙΑΣ>> τα τελευταία τρία χρόνια έχει διπλασιαστεί το κόστος μετακίνησης των οδηγών ΙΧ αυτοκινήτων, λόγω των αυξήσεων των ειδικών φόρων κατανάλωσης και ΦΠΑ που έχουν φτάσει στα ύψη τις τιμές της αμόλυβδης βενζίνης.

Το 2009 η τιμή της βενζίνης ήταν 0,917€ , το 2010 έφτασε τα 1, 40€το 2011 ανήλθε στα 1,65€ και σήμερα (2012), σύμφωνα με τα επίσημα στοιχεία του Παρατηρητηρίου Τιμών Υγρών καυσίμων ([www.fuelprices.gr](http://www.fuelprices.gr)), η μέση τιμή της αμόλυβδης βενζίνης έχει εκτιναχθεί στα 1,79€ το λίτρο. Είναι φανερό ότι το γεγονός αυτό, επηρεάζει καθοριστικά την προσέλευση επισκεπτών.

## **Ποιότητα οδικού δικτύου – ποσοστό τροχαίων ατυχημάτων**

Την τετραετία 2008-2011, στην Περιφερειακή Ενότητα Αχαΐας, συνέβησαν 1167 τροχαία ατυχήματα, από αυτά το 46% καταγράφηκαν στα αστικά κέντρα του νομού, ενώ το 54% σε όλο το άλλο οδικό δίκτυο. Ειδικά η Νέα Εθνική Οδός Πατρών-Αθηνών είναι γνωστή για το υψηλό ποσοστό τροχαίων ατυχημάτων, μέρος των οποίων είναι θανατηφόρα.

Αν και την πρώτη θέση τροχαίων ατυχημάτων κατέχει η Ακτή Δυμαίων που βρίσκεται εντός της Πάτρας. Στην πόλη της Πάτρας συνέβησαν 363 τροχαία ατυχήματα, όπου το 8% ήταν θανατηφόρα, το 24% με σοβαρό τραυματισμό και το 67% με ελαφρύ τραυματισμό.

Τα κυριότερα αίτια ατυχημάτων, σύμφωνα με αστυνομική τροχονομική έρευνα είναι η παραβίαση σημάτων, σηματοδότη, προτεραιότητας, η υπερβολική ταχύτητα, η οδήγηση σε κατάσταση μέθης και το αντικανονικό προσπέρασμα.

Βέβαια η κατασκευή της Ολυμπίας Οδού έχει και θα αναβαθμίσει αρκετά τις αρτηρίες που συνδέουν την περιοχή της Αχαΐας και είναι ασφαλέστερη γιατί:

1. Δεν θα υπάρχουν επικίνδυνες διασταυρώσεις με άλλους δρόμους,

2. Τα δύο ρεύματα κυκλοφορίας θα διαχωρίζονται με μπάρες ασφαλείας, που θα μειώνουν σημαντικά τον κίνδυνο μετωπικών συγκρούσεων,
3. Θα εφαρμόζονται και θα τηρούνται οι περιορισμοί στην κίνηση οχημάτων και
4. Στην Ολυμπία Οδό εφαρμόζεται σύστημα περιπολιών και ανίχνευσης ατυχημάτων σε 24ωρη βάση. ([www.olympiados.gr](http://www.olympiados.gr))

Έτσι οι οδηγοί θα έχουν συντομότερα και πιο ασφαλή ταξίδια.

Σύμφωνα με συνέντευξη, σε γνωστή εφημερίδα, του κ. Κων/νου Παπανδρέου (εκπρόσωπος της εταιρίας της Ολυμπίας Οδού), συγκρίνοντας τα στοιχεία ατυχημάτων πριν την έναρξη κατασκευής και μετά, σε σχέση με τα δύο τελευταία χρόνια, ο αριθμός ατυχημάτων μειώθηκε κατά 35% και τα θανατηφόρα ατυχήματα κατά 62% (Ελευσίνα- Κόρινθος- Πάτρα). Μάλιστα ο κ. Παπανδρέου τόνισε ότι καταβάλετε μεγάλη προσπάθεια να κατασκευαστεί σε μικρότερο χρονικό διάστημα το τμήμα Κορίνθου- Πατρών, για την διασφάλιση οδικής ασφάλειας. [www.symboulos.gr](http://www.symboulos.gr), [www.olympiados.gr](http://www.olympiados.gr), [www.el.wikipedia.org](http://www.el.wikipedia.org)

### 2.6.2 Σιδηρόδρομος

Ο ΟΣΕ της Πάτρας έχει πλέον ανυπαρξία δρομολογίων σε άλλες περιοχές. Παλιότερα συνδεόταν με την Αθήνα και τον Πειραιά, αλλά και με τον Πύργο και την Καλαμάτα. Το μόνο δρομολόγιο που εκτελούνται είναι ο προαστιακός (Ρίο- Πάτρα- Αγ. Ανδρέας) και Αγ. Ανδρέας - Πάτρα- Ρίο ανά μία ώρα).

Είναι φανερό ότι αυτή η ανυπαρξία δρομολογίων δεν βοηθάει καθόλου την πρόσβαση τουριστών στην Πάτρα, το οποίο αποτελούσε και το πιο οικονομικό μεταφορικό μέσο σε σύγκριση με τα άλλα μέσα μεταφοράς, για το λόγο αυτό πρέπει να εκσυγχρονιστεί το δίκτυο και να επαναλειτουργήσει, διότι το σιδηροδρομικό δίκτυο αποτελεί άλλο ένα μέσο για την προσέλευση και αύξηση τουριστών.

([www.trainose.gr](http://www.trainose.gr))

### 2.6.3 Λιμάνι

Στο λιμάνι της Πάτρας πραγματοποιούνται καθημερινά αναχωρήσεις και αφίξεις από και προς την Πάτρα. Τα δρομολόγια είναι τα εξής: Ιταλία στις πόλεις Ανκόνα,

Μπάρι, Μπρίντιζι, Βενετία. Αλλά και δρομολόγια στο λιμάνι της Κέρκυρας, Ηγουμενίτσας και της Κεφαλονιάς. Από Κεφαλονιά προς το λιμάνι της Πάτρας, μέσω της εταιρίας Strintzis Ferries αναχωρεί καθημερινά πλοίο από το λιμάνι της Σάμης στις 8:30 πμ και Τρίτη, Πέμπτη, Παρασκευή, και Κυριακή εκτελείται και δεύτερο δρομολόγιο στις 17:00 μμ. ([www.strintzisferries.gr](http://www.strintzisferries.gr))

Από Ανκόνα μέσω της εταιρίας ANEK Lines και με συνεργασία με την Superfast Ferries, αναχωρούν καθημερινά και Σαββατοκύριακα εκτός από Δεύτερα πλοία με κατεύθυνση την Πάτρα με ώρα αναχώρησης στη 13:30. Από Βενετία προς Πάτρα μέσω ANEK εκτελούνται 4 δρομολόγια εβδομαδιαίως Σάββατο και Κυριακή στις 12:00 και Τρίτη και Τετάρτη στις 14:00. Μέσω τις ίδιας εταιρίας έχουμε αφίξεις στο λιμάνι της Πάτρας από Ηγουμενίτσα κάθε Δεύτερα, Τετάρτη, Πέμπτη και Κυριακή. Επίσης Δευτέρα, Σάββατο και Κυριακή έχουμε αφίξεις στο λιμάνι της Πάτρας από Μπάρι και Κέρκυρα. ([www.anek.gr](http://www.anek.gr)- [www.superfast.com](http://www.superfast.com)).

Μέσω της εταιρίας Minoan Lines έχουμε αφίξεις από την Βενετία κάθε Δευτέρα και Παρασκευή. Και από Ανκόνα όλες τις μέρες τις εβδομάδας εκτός από Πέμπτη. ([www.minaon.gr](http://www.minaon.gr))

Τέλος, μέσω της εταιρίας Endeavor Lines αναχωρεί πλοίο από Μπρίντιζι κάθε Δευτέρα, Τετάρτη και Σάββατο στις 18:30. ([www.endeavor-lines.com](http://www.endeavor-lines.com))

Σύμφωνα με τα παραπάνω καθημερινά έχουμε προσελεύσεις επισκεπτών στην Πάτρα και σύμφωνα με τον Οργανισμό Λιμένα Πατρών το 2011 οι επισκέψεις στην Πάτρα έχουν ανέλθει στο 1.161.501 επιβάτες (Εσωτερικό- Εξωτερικό).

## **Σύντομη ιστορία του λιμανιού της Πάτρας**

Το λιμάνι της Πάτρας διαχρονικά διαδραμάτισε και εξακολουθεί να διαδραματίζει σημαντικό ρόλο στην κοινωνικοοικονομική ζωή και ανάπτυξη της ευρύτερης περιοχής της Πάτρας. Πόλη χαρακτηρισμένη ως ” πόλη - λιμάνι “ λόγω του εισαγωγικού και εξαγωγικού της εμπορίου.

Κύριο εξαγωγικό της προϊόν αποτέλεσε η σταφίδα. Η εξέλιξη του λιμανιού της Πάτρας από τον 18ο αιώνα μέχρι τις πρώτες δεκαετίες του 19ου αιώνα προσδιορίστηκε από παραμέτρους τοπικού αλλά και διεθνούς χαρακτήρα.

Η γεωγραφική θέση θεωρείται ιδιαίτερα σημαντική καθώς αποτελούσε άνοιγμα προς το Ιόνιο και την Αδριατική. Κατά την περίοδο της Ελληνικής επανάστασης αναφέρεται ως το κυριότερο εμπορικό κέντρο της Πελοποννήσου και ως συγκοινωνιακός κόμβος προς Τεργέστη, Αγκώνα.

Μέσα από αυτά προκύπτει πως γίνεται εκτός από το σπουδαιότερο λιμάνι της περιοχής και το σημαντικότερο αστικό κέντρο στη Δυτική Ελλάδα. Μετά την απελευθέρωση αναφέρονται αφίξεις και αναχωρήσεις πλοίων από μεγάλα λιμάνια του εξωτερικού (Τεργέστη, Νέα Υόρκη κα).

Το 1838 κατασκευάστηκε ο γνωστός “Μόλος”. Μετά τον Β’ παγκόσμιο πόλεμο, υπήρχε θαλάσσια συγκοινωνία μεταξύ Πάτρας - Πειραιά. Ενώ το 1866 υπήρχε σύνδεση Πάτρας- Μπρίντεζι. Μέχρι το 1870 το λιμάνι είχε σχεδόν ανύπαρκτες υποδομές. Από το 1881 και μετά, άρχισε η κατασκευή του λιμένα, η οποία ολοκληρώθηκε το 1894, με πολλές βέβαια διακοπές οι οποίες προκλήθηκαν λόγω της κακής ποιότητας του εδάφους.

Βέβαια το λιμάνι πήρε τη σημερινή του μορφή μεταξύ του 1955 έως 1995 (Μαρίνα, ο λιμενίσκος με το κτήριο της Ιχθυόσκαλας, αποθήκες, κτήριο υπηρεσιών λιμένα κα). Το 1961 δρομολογήθηκαν τα πρώτα πλοία στην γραμμή Πάτρα- Ηγουμενίτσα- Κέρκυρα- Μπρίντεζι.

## **Το λιμάνι της Πάτρας σήμερα**

Σύμφωνα με τον Οργανισμό Λιμένα Πατρών το λιμάνι της Πάτρας παίζει πρωτεύοντα ρόλο στην οικονομική της πόλης , της δυτικής Ελλάδας και γενικότερα της Ελλάδας.

Το λιμάνι της Πάτρας διαθέτει επιβατικό λιμάνι το οποίο συγκεντρώνει τη μισή περίπου από τη συνολική επιβατική κίνηση εξωτερικού της χώρας που διακινείτε με πλοία καθώς και εμπορικό λιμάνι. Διαθέτει τέσσερις προβλήτες, σταθμό υποδοχής επιβατών και αναμονής, κατάστημα αφορολόγητων ειδών και γραφεία τελωνείου. Βορειοανατολικά του λιμένα βρίσκεται η Μαρίνα και νότια αυτής υπάρχουν χώρος αναψυχής με ανοιχτό θέατρο και παιδική χαρά.

Στη βόρεια πλευρά εκτελούνται δρομολόγια προς Ιθάκη, Κεφαλονιά και Κέρκυρα. Το νότιο άκρο του λιμένα βρίσκεται η Ιχθυόσκαλα και στο βόρειο υπάρχει Ιστιοπλοϊκός όμιλος.

## Νέο λιμάνι Πάτρας

Από τις 11 Ιουλίου 2011 ξεκίνησε η λειτουργία του Νέου Νότιου Λιμένα. Το νέο λιμάνι διαθέτει 15 ράμπες πρόσδεσης σκαφών, κυματοθραύστη, τερματικό σταθμό που περιλαμβάνει χώρους υποδοχής και αναμονής, καφετέρια, εστιατόριο, καταστήματα κα. Επίσης διαθέτει κτήριο υπηρεσιών λιμένα και υπόστεγο πυροσβεστικού σταθμού.

Οι λόγοι που επέβαλαν την κατασκευή του νέου λιμένα της Πάτρας, σχετίζονται με τους Ευρωπαϊκούς και Εθνικούς στόχους για τις μεταφορές και το εμπόριο, τους διεθνείς κανονισμούς ασφαλείας για τις μετακινήσεις επιβατικών οχημάτων και προϊόντων, τα λειτουργικά χαρακτηριστικά του υφιστάμενου λιμένα, το μέγεθος και τις ανάγκες της πόλης και την εξέλιξη της τεχνολογίας στην ναυπηγική και την προστασία του περιβάλλοντος.

Ειδικότερα:

- Το λιμάνι της Πάτρας λόγω της θέσης του μπορεί να λειτουργήσει περισσότερο δυναμικά ως λιμένας πλοίων μεταφοράς εμπορευματοκιβωτίων. Το παλιό λιμάνι είχε ανεπάρκεια λιμενικών εγκαταστάσεων και χερσαίων χώρων, έτσι περιοριζόταν η δυνατότητα αυτή.
- Το Νέο λιμάνι έχει απευθείας σύνδεση με το εθνικό οδικό δίκτυο μέσω της περιμετρικής οδού.

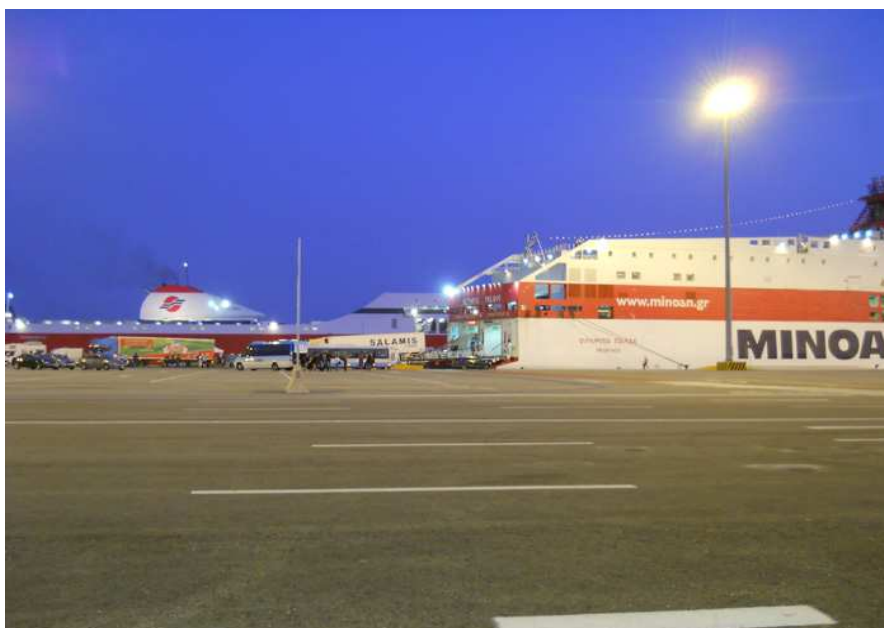
Ωφέλειες του νέου λιμένα:

- Ασφαλή και ταχεία διακίνηση επιβατικών οχημάτων και λεωφορείων
- Αύξηση του ενδοκοινοτικού διαμετακομιστικού εμπορίου. Επίσης μέσω του θαλάσσιου άξονα Πάτρας- Ιταλίας έχουμε και πιθανή αύξηση των εθνικών εξαγωγών και σε άλλα περιφερειακά λιμάνια της ΕΕ.

Το νέο λιμάνι θα δώσει τη δυνατότητα ανάπτυξης σε νέες επιχειρηματικές και εμπορικές δραστηριότητες, που αφορούν τη διακίνηση και πώληση προϊόντων.

Σύμφωνα με δήλωση του Γιάννη Δημαρά «Το νέο λιμάνι είναι ένα μεγάλο αναπτυξιακό έργο, που υπό τις κατάλληλες προϋποθέσεις μπορεί να δώσει μεγάλη ώθηση στην πόλη και την οικονομία της».

Αλλά και με δηλώσεις του περιφερειάρχη δυτικής Ελλάδος κ. Κατσιφάρα και αυτός επικεντρώθηκε στο γεγονός ότι λόγω των κρίσιμων ημερών που διανύουμε, έργα τέτοιας εμβέλειας και τέτοιων δυνατοτήτων, μπορούν να σημάνουν την επανεκκίνηση της ανάπτυξης. ([www.kathimerini.gr](http://www.kathimerini.gr))



## Στρατηγική και όραμα του Οργανισμού Λιμένος Πατρών

Η αποστολή το ΟΛΠΑ είναι η ανάπτυξη του λιμένα όσον αφορά το χώρο θαλάσσιων μεταφορών ως Δυτική πύλη της Ελλάδας προς την Ιταλία και προς την Ευρωπαϊκή Ένωση. Για να γίνει το όραμα πραγματικότητα πρέπει να γίνει η σωστή εκμετάλλευση του βασικού πλεονεκτήματος που διαθέτει ο λιμένας :

- Το βασικό πλεονέκτημα είναι η θέση του λιμένα της Πάτρας η οποία θα μπορούσε να χαρακτηριστεί ως στρατηγική θέση καθώς συνδέει την Ελλάδα με τις χώρες της Ευρωπαϊκής Ένωσης και γενικότερα με τη μεσόγειο. Βάση του πλεονεκτήματος αυτού προκύπτουν σημαντικές δυνατότητες ανάπτυξης.

Επιπροσθέτως στο πλαίσιο αυτό συμπεριλαμβάνονται και οι στόχοι του ΟΛΠΑ οι οποίοι είναι οι ακόλουθοι :

- Στην αξιοποίηση της ακίνητης περιουσίας του ΟΛΠΑ
- Στη διασφάλιση καλών σχέσεων του οργανισμού με την τοπική κοινωνία
- Στην αξιοποίηση της θαλάσσιας και χερσαίας ζώνης του λιμένα εξασφαλίζοντας με τον τρόπο αυτό την παροχή ανταγωνιστικών λιμενικών υποδομών από πλευρά ποιότητας και κόστους.

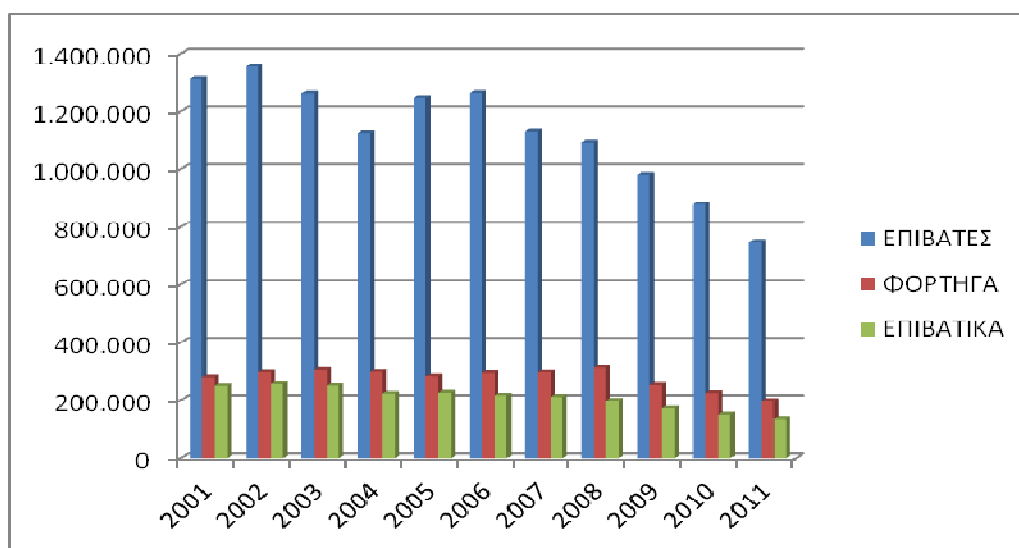
Ο Οργανισμός Λιμένος Πατρών ως πρώτη και βασική του προτεραιότητα έχει την επέκταση των δραστηριοτήτων του στις λιμενικές υπηρεσίες εξυπηρέτησης κρουαζιέρας καθώς αυτό θα συμβάλλει σημαντικά στην αύξηση του τουρισμού. Το λιμάνι της Πάτρας διαθέτει αρκετά πλεονεκτήματα ώστε να θεωρείται ένα από τα πλέον σύγχρονα λιμάνια της μεσογείου. Όπως επίσης έχει όλες εκείνες τις εγκαταστάσεις προκειμένου να καλύψει απόλυτα τις ανάγκες των κρουαζιερόπλοιων και των επιβατών τους. ([www.patrasport.gr](http://www.patrasport.gr))

Το λιμάνι συγκεντρώνει τη μισή περίπου από τη συνολική επιβατική κίνηση εξωτερικού ολόκληρης της χώρας που διακινείται με πλοίο.

Η κίνηση εξωτερικού για τον Λιμένα Πατρών στο διάστημα 2001-2011 φαίνεται στον παρακάτω πίνακα και το αντίστοιχο γράφημα:

**Πίνακας 3: Κίνηση εξωτερικού για το λιμάνι της Πάτρας (2001-2011)**

	<b>ΕΠΙΒΑΤΕΣ</b>	<b>ΦΟΡΤΗΓΑ</b>	<b>ΕΠΙΒΑΤΙΚΑ</b>
<b>2001</b>	1.315.019	280.689	248.309
<b>2002</b>	1.355.335	296.964	255.626
<b>2003</b>	1.263.124	304.979	249.345
<b>2004</b>	1.125.150	298.833	222.486
<b>2005</b>	1.247.991	283.778	226.269
<b>2006</b>	1.264.274	295.206	216.186
<b>2007</b>	1.130.880	296.900	211.864
<b>2008</b>	1.094.450	312.459	198.626
<b>2009</b>	981.288	251.429	171.698
<b>2010</b>	879.314	224.866	151.223
<b>2011</b>	748.299	197.709	135.925



Στο σημείο αυτό θα δοθεί έμφαση στην κίνηση του εξωτερικού (δρομολόγια Πάτρα – Ιταλία) όσον αφορά τον αριθμό των επιβατών που έφτασαν στο λιμάνι της



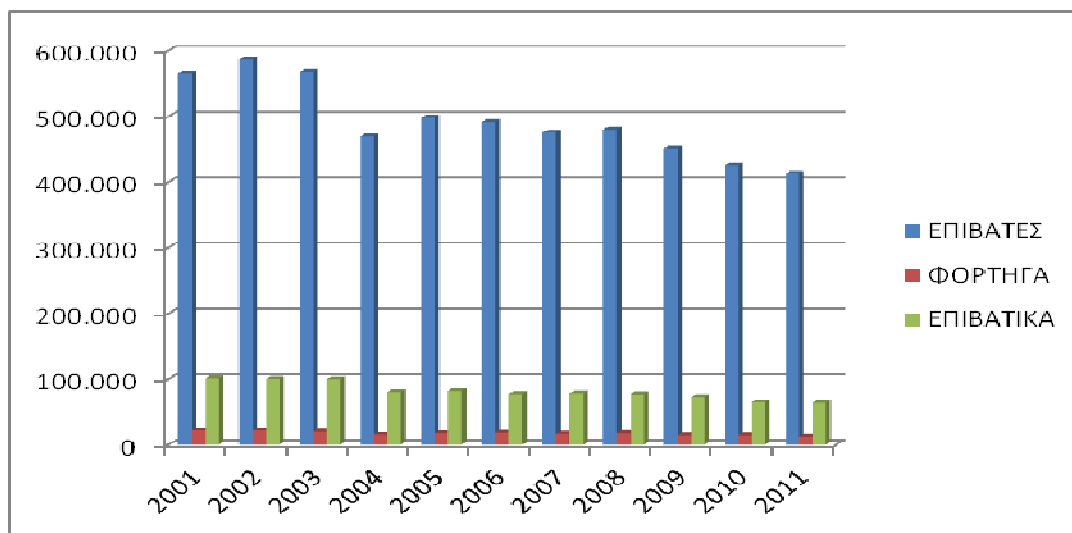
Πάτρας. Παρατηρώντας τον παραπάνω πίνακα αλλά και το διάγραμμα γίνονται κατανοητά τα εξής : Ο αριθμός των επιβατών που φτάνουν στο λιμάνι το 2001 και 2002 αγγίζουν το 1.350.000 επιβάτες, στη συνέχεια βλέπουμε μία συνεχόμενη μείωση του αριθμού αυτού με ελάχιστες αυξήσεις και φτάνουμε στα έτη 2009-2011 όπου ο αριθμός των επιβατών που έρχονται από το εξωτερικό έχει πέσει κάτω από 1.000.000 και αγγίζει τους 748.299 επιβάτες το 2011.

Η κίνηση εσωτερικού του Λιμανιού της Πάτρας για το διάστημα 2001-2011 φαίνεται στον παρακάτω πίνακα και το αντίστοιχο γράφημα:

**Πίνακας 4: Κίνηση εσωτερικού για το λιμάνι της Πάτρας (2001-2011)**

	<b>ΕΠΙΒΑΤΕΣ</b>	<b>ΦΟΡΤΗΓΑ</b>	<b>ΕΠΙΒΑΤΙΚΑ</b>
<b>2001</b>	566.393	21.887	101.260
<b>2002</b>	587.877	21.560	100.295
<b>2003</b>	568.585	20.318	99.907
<b>2004</b>	469.783	15.669	80.095
<b>2005</b>	498.065	17.508	81.890
<b>2006</b>	491.490	18.463	77.529
<b>2007</b>	476.235	16.702	78.442
<b>2008</b>	480.687	17.641	77.244
<b>2009</b>	450.987	15.086	73.017
<b>2010</b>	425.503	15.085	65.227
<b>2011</b>	413.202	15.632	64.031

**Διάγραμμα 1**



Σε αυτό το σημείο θα δοθεί έμφαση στην κίνηση του εσωτερικού (Πάτρα – Κεφαλονιά , Πάτρα – Ηγουμενίτσα) όσον αφορά τον αριθμό των επιβατών που έφτασαν στο λιμάνι της Πάτρας. Παρατηρώντας τον παραπάνω πίνακα αλλά και το σχετικό διάγραμμα φαίνεται καθαρά πως ο αριθμός των επιβατών από το 2001-2011 μειώνεται ανά χρονιά εκτός από το 2002 που εκεί έχουμε το μεγαλύτερο αριθμό επισκεπτών που είναι 587.877, ενώ το 2011 έχουμε τον ελάχιστο αριθμό επισκεπτών που αγγίζει τους 413.202 επισκέπτες

Η συνολική κίνηση (εσωτερικού και εξωτερικού) του Λιμανιού της Πάτρας για το διάστημα 2001-2011 φαίνεται στον παρακάτω πίνακα και το αντίστοιχο γράφημα:

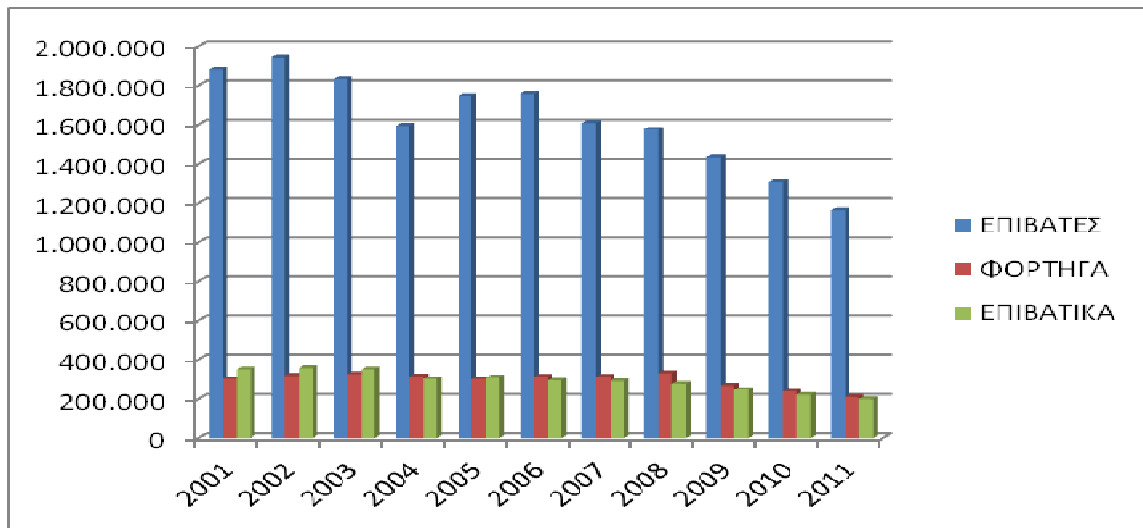
**Πίνακας 5: Συνολική κίνηση (εσωτερικού και εξωτερικού) για το λιμάνι της Πάτρας (2001-2011)**

	<b>ΕΠΙΒΑΤΕΣ</b>	<b>ΦΟΡΤΗΓΑ</b>	<b>ΕΠΙΒΑΤΙΚΑ</b>
<b>2001</b>	1.881.412	302.576	349.569

<b>2002</b>	1.943.212	318.524	355.921
<b>2003</b>	1.831.709	325.297	349.252
<b>2004</b>	1.594.933	314.502	302.581
<b>2005</b>	1.746.056	301.286	308.159
<b>2006</b>	1.755.764	313.669	293.715
<b>2007</b>	1.607.115	313.602	290.306
<b>2008</b>	1.575.137	330.100	275.870
<b>2009</b>	1.432.275	266.515	244.715
<b>2010</b>	1.304.817	239.951	220.450
<b>2011</b>	1.161.501	210.341	199.956

<http://www.patrasport.gr>

## Διάγραμμα 2



Παρόλο που υπάρχει μία μείωση των επισκεπτών στο λιμάνι της Πάτρας αυτό που μας ενδιαφέρει είναι πως οι επιβάτες αυτοί ανεξάρτητα με τον αριθμό που καταφθάνουν δεν μένουν στην πόλη της Πάτρας. Η Πάτρα δεν κρατάει τους επισκέψεις της είτε από συγκεκριμένα προγράμματα που ακολουθούν οι εκδρομείς

είτε γιατί η Πάτρα δεν έχει προβάλλει σωστά την πόλη ως τουριστικό σημείο ώστε να υπάρξει τον ενδιαφέρον και να μείνουν στην πόλη οι τουρίστες.

#### 2.6.4 Αεροδρόμιο Αράξου



Ο Άραξος μέχρι σήμερα δεν εξυπηρετούσε προγραμματισμένες πτήσεις με εξαίρεση το 2008 και 2009 όταν η αεροπορική εταιρία sky express συνέδεε την Πάτρα με την Θεσσαλονίκη και το Ηράκλειο 2 φορές την εβδομάδα. Πέραν αυτού οι υπόλοιπες προσεγγίσεις αφορούσαν ναυλωμένες πτήσεις (charter).

Ιδιαίτερο ενδιαφέρον παρουσιάζεται την φετινή χρονιά καθώς στα τέλη Μαΐου, η Ryanair, μία από τις μεγαλύτερες αεροπορικές εταιρίες στην Ευρώπη, ξεκινάει την πραγματοποίηση προγραμματισμένων πτήσεων από και προς το Λονδίνο, το Μιλάνο και την Πάφο. Πρόκειται για μία ενέργεια της οποίας ο πιθανός αντίκτυπος θα πρέπει να εξεταστεί.

Η ενεργοποίηση του αεροδρομίου του Αράξου αποτελεί ένα σημαντικό στοιχείο που πρέπει να εξεταστεί σχετικά με το αν θα φέρει τουριστική ανάπτυξη στην πόλη. Σύμφωνα με τον Lois Jones (easyjet – the story of Britain’s biggest low-cost airline:2007) υπάρχουν παραδείγματα ευρωπαϊκών πόλεων που επωφελήθηκαν σημαντικά από την δρομολόγηση πτήσεων χαμηλού κόστους ενώ έκαναν τον κόσμο να πετάει πιο συχνά.

Πολλοί είναι οι Βρετανοί που άρχισαν να επιλέγουν άγνωστους αλλά οικονομικούς προορισμούς προκειμένου να περάσουν το Σαββατοκύριακό τους. Αξίζει να σημειώσουμε την αναφορά του Lois Jones σε δημοσίευμα του “Economist” σύμφωνα με το οποίο η Ryanair και η Easyjet, έχουν φέρει κοντά τις ευρωπαϊκές πόλεις, πιο εύκολα απ’ ότι έχουν κάνει οι διπλωμάτες και οι υπουργοί.

Σύμφωνα με την ιστοσελίδα της ryanair.com οι πτήσεις από και προς το Λονδίνο θα πραγματοποιούνται κάθε Πέμπτη και Σάββατο. Το παραπάνω στοιχείο σημαίνει πως ένας Βρετανός τουρίστας δεν μπορεί να επισκεφτεί την Πάτρα για το Σαββατοκύριακο καθώς τα δρομολόγια δεν δίνουν αυτή την δυνατότητα.

Σαφές μειονέκτημα αποτελεί η έλλειψη συγκοινωνίας από το αεροδρόμιο του Αράξου για την πόλη της Πάτρας ενώ ούτε στην ιστοσελίδα της Ryanair, ούτε στην στοιχειώδη ιστοσελίδα του αεροδρομίου υπάρχουν σχετικές πληροφορίες. Το γεγονός πως το εγχείρημα της ryanair είναι καινούριο και δεν έχει δοκιμαστεί στο παρελθόν, στην αγορά της Πάτρας εγκυμονεί κινδύνους για την βιωσιμότητά του. Γι’ αυτό κρίνεται απαραίτητη η υποστήριξή του από τους τοπικούς φορείς όπως ο Δήμος Πατρέων, ο Δήμος Δυτικής Αχαΐας, η Περιφέρεια Δυτικής Ελλάδας, το Επιμελητήριο Αχαΐας κλπ.

Παράλληλα αξίζει να σημειωθεί πως μετά από επίσκεψη που πραγματοποιήσαμε στο αεροδρόμιο, διαπιστώσαμε πως πρόκειται για ένα αεροδρόμιο καλοδιατηρημένο, όμορφο και καθαρό, ελκυστικό για τον επισκέπτη.





Επίσης το υπεραστικό ΚΤΕΛ Αχαΐας έχει δρομολογήσει λεωφορεία παράλληλα με τις πτήσεις της Ryanair προκειμένου να εξυπηρετεί το επιβατικό κοινό.

**Πίνακας 6: Αριθμός Αφίξεων στο αεροδρόμιο του Αράξου (2001-2010)**

ΕΤΟΣ	ΑΡ. ΑΦΙΞΕΩΝ	ΑΡ. ΕΠΙΒΑΤΩΝ (ΑΦΙΞΕΙΣ)
2010	914	39636
2009	986	40513
2008	1268	52875
2007	1344	60135
2006	1050	56283
2005	864	59533
2004	824	40857

2003	758	35875
2002	533	37395
2001	847	40746

([http://www.hcaa-eleng.gr/greek/airports/araxos/araxos\\_gr.html](http://www.hcaa-eleng.gr/greek/airports/araxos/araxos_gr.html))

## 2.7 Μαρίνα

Η Μαρίνα της Πάτρας περιήλθε τον Φεβρουάριο από τον ΟΛΠΑ στον Δήμο Πατρέων. Έχει χωρητικότητα 450 σκαφών ανάλογα με το μέγεθος για την εξυπηρέτηση τουριστικών σκαφών.

Η Μαρίνα Πατρών παρέχει στα σκάφη νερό και ρεύμα ενώ διαθέτει υποδομές για την υποδοχή διερχομένων σκαφών όπως δυνατότητα πετρέλευσης, τουαλέτες - ντουζ, και άλλες υπηρεσίες σε συνεργασία με ιδιώτες. Την θερινή περίοδο (2011), στην Μαρίνα της Πάτρας ελλιμενίστηκαν περίπου 1200 διερχόμενα σκάφη.

Πηγή <http://www.patrasport.gr>

Σύμφωνα με τον υπεύθυνο του γραφείου της Μαρίνας κ. Κακουλίδη, στόχος της του Δήμου είναι η προσέκλυση όσο το δυνατόν περισσότερων διερχόμενων σκαφών τα οποία αφήνουν σημαντικό εισόδημα στον δήμο (Μέσω των τελών ελλιμενισμού) αλλά και στην τοπική αγορά (πετρέλαιο, αγορές, εστίαση κλπ).

Ηδη γίνεται προσπάθεια για την προσέλκυση ακόμα μεγαλύτερων σκαφών τα οποία θα ελλιμενίζονται στην περιοχή του Μόλου και τα οποία λόγω του μεγέθους επιφέρουν ακόμα μεγαλύτερα οικονομικά οφέλη.



<http://www.carnivalpatras.gr>

## 2.8 Κρουαζιέρα

Η κρουαζιέρα είναι άλλο ένα μεγάλο στοίχημα για την τουριστική κίνηση της Πάτρας. Δεδομένου πως το λιμάνι του Κατακόλου υποδέχεται ετησίως εκατοντάδες κρουαζιερόπλοια και δεκάδες χιλιάδες επιβάτες δημιουργείται το εύλογο ερώτημα, γιατί και η Πάτρα να μην μπορεί να έχει μία αντίστοιχη ανάπτυξη. Η συνέντευξη που παρέθεσε στην εφημερίδα «Πελοπόννησος» ο Πρόεδρος του Ο.Λ.ΠΑ κ. Πλατυκώστας δίνει σημαντικές απαντήσεις αλλά και πληροφορίες σχετικά με το θέμα Πάτρα και κρουαζιέρα.

Πιο συγκεκριμένα:

- Γίνονται ήδη προσπάθειες για την προσέκλυση κρουαζιερόπλοιων. Ο ΟΛΠΑ συμμετέχει σε εκθέσεις Λιμένων και σε forum που αφορούν την κρουαζιέρα.
- Στόχος είναι το 2012 η Πάτρα να προσεκλύσει 25 με 30 κρουαζιερόπλοια.
- Κάθε επιβάτης κρουαζιερόπλοιου δαπανά κατά μέσο όρο 84 ευρώ σε κοντινές διαδρομές, 8 ευρώ για τοπικά σουβενίρ, 7,5 ευρώ για ρούχα και 6,6 για φαγητό και καφέ.



- Τα κρουαζιερόπλοια που μέχρι στιγμής έχουν προσεγγίσει το λιμάνι της Πάτρας θεωρούνται μικρά καθώς μεταφέρουν περίπου 600 επισκέπτες. Ο ΟΛΠΑ στοχεύει στην προσέκλυση κρουαζιερόπλοιων με 2000-2500 επιβάτες.
- Το λιμάνι της Πάτρας είναι λιμάνι χαμηλού κόστους για τις εταιρίες.
- Καπετάνιος της εταιρίας Louis ανέφερε πως «αν όλα τα λιμάνια διέθεταν το ένα τέταρτο απ'ό,τι έχει η Πάτρα, θα ήταν η κρουαζιέρα πιο ανταγωνιστική στην χώρα».

Στα πλαίσια προσέκλυσης κρουαζιερόπλοιων ο Ο.Λ.ΠΑ. Α.Ε. εξέδωσε ένα έντυπο με τίτλο "επιλέγω Πάτρα" με σκοπό να αποτελέσει ένα εργαλείο ενημέρωσης και να βοηθήσει ώστε η Πάτρα να συμπεριληφθεί στους προορισμούς κρουαζιέρας της Μεσογείου.

Το γειτονικό λιμάνι του Κατακόλου όπως προαναφέραμε παρουσιάζει σημαντική κίνηση κρουαζιερόπλοιων όπως μπορούμε να δούμε και στον παρακάτω πίνακα:

#### **Οι αφίξεις ανά μήνα σε κρουαζιερόπλοια στο Κατάκολο.**

Βάσει του προγράμματος από το Δημοτικό Λιμενικό Ταμείο Κατακόλου οι αφίξεις του 2011 ανά μήνα έχουν ως εξής:

Ιανουάριος:7  
 Φεβρουάριος:5  
 Μάρτιος:12  
 Απρίλιος:40  
 Μάιος:4  
 Ιούνιος:44  
 Ιούλιος:47  
 Αύγουστος:53  
 Σεπτέμβριος:52  
 Οκτώβριος:58  
 Νοέμβριος:33  
 Δεκέμβριος: 9

Παράλληλα, σύμφωνα με το [zougla.gr](http://zougla.gr) το 2010 είχαν αφιχθεί στο Κατάκολο 360 κρουαζιερόπλοια μεταφέροντας 736.000 επιβάτες. Σαφώς και πρέπει να λάβουμε υπ'οψιν μας πως η κίνηση του Κατακόλου οφείλεται σε σημαντικό βαθμό στην κοντινή απόσταση από την Αρχαία Ολυμπία.

## **ΚΕΦΑΛΑΙΟ 3 – ΠΑΤΡΑ ΚΑΙ ΤΟΥΡΙΣΜΟΣ ΑΝΑΛΥΣΗ**

### **ΒΑΣΙΚΩΝ ΤΟΥΡΙΣΤΙΚΩΝ ΜΟΝΑΔΩΝ ΤΗΣ ΠΟΛΗΣ:**

#### **3.1 Πατρινό Καρναβάλι**

Το καρναβάλι της Πάτρας αποτελεί τη σημαντικότερη εκδήλωση της περιοχής, αλλά και μία από της κορυφαίες της χώρας και μετρά 180 χρόνια ιστορίας. Οι εκδηλώσεις λαμβάνουν χώρα στις 17 Ιανουαρίου και τελειώνουν την Καθαρά Δευτέρα.

Πρέπει να σημειωθεί πως το καρναβάλι μας δεν είναι μόνο μια συγκεκριμένη εκδήλωση αλλά ένα σύνολο εκδηλώσεων που περιλαμβάνουν χορούς, παρελάσεις, το κυνήγι του κρυμμένου θησαυρού το καρναβάλι των μικρών κ.α. Το 1829 αναφέρεται πως υπήρξε ο πρώτος αποκριάτικος χορός όπου σηματοδοτεί και την αφετηρία του συγκεκριμένου θεσμού στα δρώμενα της Πάτρας.

Το καρναβάλι της Πάτρας επηρεάστηκε στη γέννηση του από τις γαλλικές δυνάμεις που μετέφεραν από την πατρίδα τους τα δικά τους αποκριάτικα θέματα, αλλά και από τους επτανήσιους που συνέρρευσαν στην Πάτρα μετά την ένωση των Ιονίων Νήσων.

Αργότερα επηρεάστηκε από το καρναβάλι της Βενετίας με το οποίο ήρθαν σε επαφή οι Πατρινοί χάρη στη μεγάλη ακμή του λιμανιού τους που τους έδωσε την ευκαιρία να έρθουν σε επαφή με τον δυτικό πολιτισμό.

Είναι ο πυρήνας και η ζωτική δύναμη και ενέργεια του Πατρινού Καρναβαλιού που, με αιχμή τη νεολαία, δίνουν τη φρεσκάδα και τη αύρα ενθουσιασμού στη μεγάλη γιορτή. Πλέον την διοργάνωση αναλαμβάνει αποκλειστικά ο Δήμος Πατρέων μέσω της Κοινοφελούς Επιχείρησης Πατρινό Καρναβάλι η οποία εποπτεύει και το καρναβαλικό εργαστήρι, μοναδικό χώρο στην Ελλάδα όπου κατασκευάζονται τα μεγαλειώδη άρματα του βασιλιά Καρνάβαλου και της συνοδείας του καθώς και άλλες κατασκευές που κοσμούν την πόλη στη διάρκεια της Αποκριάς.

<http://www.carnivalpatras.gr>

### 3.1.1 Στατιστικά στοιχεία Πατρινού καρναβαλιού

Τα μοναδικά επίσημα στατιστικά στοιχεία που έχουμε για το Πατρινό Καρναβάλι είναι αυτά της Εταιρίας Data RC, του 2009 από την οποία εξάγονται χρήσιμα αποτελέσματα για την επισκεψιμότητα καθώς και την τουριστική κίνηση.

Σημανικά στοιχεία για το Πατρινό Καρναβάλι:

-Η επένδυση που κάνει ο Δήμος Πατρέων έχει πολλαπλά οφέλη για την οικονομία της πόλης. Πιο συγκεκριμένα το 2009 ο Δήμος δαπάνησε 1.266.703€ για την διοργάνωση του Πατρινού Καρναβαλιού ενώ τα έσοδα που εισέρευσαν στην τοπική οικονομία ανήλθαν σε 20.827.994€

-Σχεδόν το 40% των μη-επισκεπτών του Πατρινού Καρναβαλιού εμφανίζεται θετικό σε μία ενδεχόμενη οργανωμένη εκδρομή στην Πάτρα το τελευταίο τριήμερο του Καρναβαλιού, ενώ σε μία τέτοια περίπτωση θα έδιναν έμφαση στην συμμετοχή σε καρναβαλικούς χορούς και σε εκδρομές σε γύρω περιοχές.

-Το 52,1% των επισκεπτών είναι άτομα ηλικίας 18-24 και το 20,6% άτομα ηλικίας 25-34.

-Το 49,3% των επισκεπτών έρχονται από την Αθήνα ενώ ακολουθεί η Θεσσαλονίκη με μεγάλη διαφορά 4,5%.

-Οι τρεις σημαντικότερες εκδηλώσεις που λαμβάνουν χώρα το τελευταίο τριήμερο είναι ιδιαίτερα γνωστές στην πλειοψηφία των επισκεπτών αντίθετα με εκδηλώσεις όπως η τελετή έναρξης, τα μπουρμπούλια και ο κρυμμένος θησαυρός.

-Οι επισκέπτες του Πατρινού Καρναβαλιού δηλώνουν αρκετά ικανοποιημένο με μέση βαθμολογία 8,6 / 10.

-Σημαντικότερο πλεονέκτημα θεωρείται η διασκέδαση που προσφέρει το Πατρινό Καρναβάλι ενώ οι παρελάσεις και τα άρματα είναι επίσης στοιχεία που παρουσιάζονται πολύ θετικά.

-Ένα μεγάλο ποσοστό (38,5%) δήλωσε πως δεν υπάρχει κάτι που δεν τους αρέσει στο Πατρινό Καρναβάλι αλλά τα σημαντικότερα μειονεκτήματα που επισήμαναν οι επισκέπτες είναι οι τιμές και η αυξημένη χρήση αλκοόλ που παρουσιάζεται κατά την Καρναβαλική περίοδο.

### 3.1.2 Συνέντευξη

Σύμφωνα με τον κύριο Γιώργο Ψωμιάδη μέλος της γνωμοδοτικής επιτροπής του Πατρινού Καρναβαλιού και συνδιοργανωτή του Πατρινού καρναβαλιού αναφέρει ότι τα παλαιότερα χρόνια το Καρναβάλι της Πάτρας έδινε μια σημαντική οικονομική βοήθεια στην πόλη μας καθώς οι επισκέπτες άγγιζαν τον αριθμό των 500.000.

Όμως η ανάπτυξη αρκετών τοπικών καρναβαλιών ανά Ελλάδα μείωσε ραγδαία τον αριθμό των επισκεπτών του Πατρινού καρναβαλιού. Σύμφωνα με την άποψη του κυρίου Ψωμιάδη είναι δύσκολο να ξαναδούμε τόσο μεγάλο αριθμό επισκεπτών στην πόλη μας , αλλά αναφέρει χαρακτηριστικά πως μπορεί να επέλθει μια σημαντική αύξηση και αυτό να συνδυαστεί με την αύξηση του ποιοτικού τουρισμού έτσι με αυτόν τον τρόπο η πόλη μπορεί να έχει σημαντικά οικονομικά οφέλη.

Τονίζει πως για να γίνει αυτό πρέπει να υπάρξει συγκεκριμένο αναπτυξιακό πλάνο και όχι άτακτες και σπασμωδικές κινήσεις. Η πόλη θα πρέπει να δημιουργήσει πρωτότυπες εκδηλώσεις οι οποίες θα προσελκύσουν το ενδιαφέρον των επισκεπτών. Παρακάτω αναφέρονται και μερικά παραδείγματα που θα μπορούσαν να συμβάλλουν θετικά στο έργο αυτό όπως :

- Δημιουργία πρωτότυπων εκδηλώσεων ( μια διαφορετική τελετή έναρξης).
- Προσπάθεια προσέλκυσης τουριστών όλη την καρναβαλική περίοδο.
- Έμφαση σε στοχευμένη επικοινωνιακή και διαφημιστική πολιτική.

Μέσα από τη συνέντευξη υπογραμμίσαμε τα βασικά πλεονεκτήματα του Πατρινού καρναβαλιού όσον αφορά την τουριστική ανάπτυξη. Βασικό πλεονέκτημα είναι η κοντινή απόσταση με την πρωτεύουσα μας την Αθήνα. Επίσης σημαντικό πλεονέκτημα αποτελεί η φήμη του Πατρινού καρναβαλιού. Αναφερθήκαμε επίσης και στις καρναβαλικές υποδομές που διαθέτει η πόλη μας και αν οι συγκεκριμένες έχουν αξιοποιηθεί.

Ανέφερε συγκεκριμένα πως η άμεση αξιοποίηση του Καρναβαλικού Συνεργείου θα πρέπει να είναι βασική προτεραιότητα και σε τουριστικό άλλα και αναπτυξιακό επίπεδο : *“ Από μόνο του το συνεργείο θα μπορούσε να προσελκύει χιλιάδες Έλληνες και ξένους επισκέπτες, όχι μόνο την καρναβαλική περίοδο αλλά όλη την περίοδο του χρόνου. Η αξιοποίηση του μπορεί άμεσα να προσελκύσει πενταήμερες εκδρομές στην πόλη, αλλά και χιλιάδες διερχόμενους τουρίστες οι οποίοι πλέον διέρχονται από δίπλα*

*του εξαιτίας του νέου μας λιμανιού. Παράλληλα το συνεργείο θα πρέπει να αποκτήσει άμεσα τμήμα πωλήσεων ώστε να αποτελέσει μία γραμμή παραγωγής καρναβαλικών και μη στοιχείων τα οποία θα μπορούν να πωλούνται σε Δήμους και ιδιώτες ”.*

### **3.2 Θρησκευτικός Τουρισμός**

Όσον αφορά τη χώρα μας σπουδαίο κομμάτι της θρησκευτικής μας κληρονομιάς αποτελούν τα θρησκευτικά μας μνημεία, τα οποία αποτελούν πόλο έλξης για τους χριστιανούς ορθόδοξους αλλά και για τους τουρίστες με διαφορετικό θρήσκευμα οι οποίοι επιθυμούν να γνωρίσουν τόπους με διαφορετικές θρησκευτικές αντιλήψεις.

Σύμφωνα με την ημερίδα που πραγματοποιήθηκε στην πόλη μας με θέμα «Η Πάτρα και η Δυτική Ελλάδα ως τουριστικός προορισμός. Πλεονεκτήματα, αδυναμίες, προτάσεις και αναγκαίες προσαρμογές στρατηγικού σχεδιασμού» στις 5 Νοεμβρίου 2011 η οποία διεξήχθητε στην αίθουσα συνεδρίων του ξενοδοχείου «Αστήρ» αντλήσαμε σημαντικές πληροφορίες όσον αφορά τον θρησκευτικό τουρισμό στην πόλη μας.

#### **Ορισμός**

Ο θρησκευτικός τουρισμός αποτελεί σημαντικό κομμάτι της Ελληνικής τουριστικής κινήσεις και αφορά την επίσκεψη σε θρησκευτικούς τόπους λατρείας, όπως μοναστήρια και εκκλησίες. Γενικότερα ο Θρησκευτικός τουρισμός θεωρείται μία ιδιαίτερη εναλλακτική μορφή τουρισμού η οποία έρχεται να καλύψει την ανάγκη των τουριστών για νέες εμπειρίες, στηρίζοντας τον στόχο του κάθε κράτους για την επιμήκυνση της τουριστικής περιόδου.

(Λαμπρινός, 2007)

Η πορεία της ιστορίας έχει αποδείξει ότι το «προσκύνημα» αποτελούσε πάντοτε κίνητρο μετακίνησης των ανθρώπων και κατέπλετταση επηρέαζε τη δημιουργία «τουριστικού» ρεύματος.

(Πολύζος, 2010)

Σύμφωνα με τον Πολύζο ο θρησκευτικός τουρίστας συμπεριφέρεται ως καταναλωτής και η καταναλωτική του επιθυμία συνεχώς αυξάνεται. Επίσης

αυξάνεται και η επιθυμία του για παραμονή και εξαρτάται από την ύπαρξη της απαραίτητης υποδομής, από τη συμπληρωματική λειτουργία του θρησκευτικού τουρισμού με άλλες μορφές τουρισμού. Polyzos and Sdrolias 2006. Polyzos 2006

## Θρησκευτικός τουρισμός και Πάτρα

Η Πάτρα θα μπορούσε να ωφεληθεί ιδιαίτερα λόγω του μοναδικού προνομίου της σχέσης με τον Άγιο Ανδρέα και του γεγονότος ότι εδώ βρίσκεται η κάρα του Αγίου και σημαντικά λείψανα. Αξίζει να σημειωθεί ότι δεν έχουν γίνει σοβαρές προσπάθειες στο θέμα αυτό.

Ατυχώς, παρά το μοναδικό, σε παγκόσμιο επίπεδο, προνόμιο της πόλης, να είναι ο τόπος που δίδαξε και μαρτύρησε ένας από τους δώδεκα μαθητές του Χριστού και να κατέχει ιερά λείψανα του Αποστόλου, η περιοχή μας ελάχιστα το έχει αξιοποιήσει. Εφόσον μάλιστα η μοναδική αυτή φυσιογνωμία της περιοχής μας δεν έχει γίνει ευρύτερα γνωστή στο εξωτερικό με την ανάλογη διαφήμιση και προβολή.

Επιπλέον πολύ κοντά στην Πάτρα βρίσκονται παλιά και ιστορικά Μοναστήρια που δέχονται χιλιάδες επισκέπτες το χρόνο;

- Ιερά Μονή Μεγάλου Σπηλαίου: έχει πανηγύρι στις 15 Αυγούστου και βρίσκεται σε απόσταση 11 χλμ από την πόλη των Καλαβρύτων. Διαθέτει μεγάλο πλούτο κειμηλίων και βιβλιοθήκη.
- Ιερά Μονή Αγ. Λαύρας: βρίσκεται σε απόσταση 6 χλμ από τα Καλάβρυτα και ιδρύθηκε το 961 μΧ.
- Ιερά Μονή της Παναγίας Γηροκομίτισσας: γιορτάζει στις 15 Αυγούστου και βρίσκεται ανατολικά της Πάτρας, το οποίο διαθέτει ανδρική Μονή και βιβλιοθήκη.

Για την ανάπτυξη του θρησκευτικού τουρισμού θα πρέπει να διεξαχθούν τουριστικά προγράμματα για επισκέψεις θρησκευτικών μνημείων της Πάτρας αλλά και της ευρύτερης περιοχής. ([www.kalavrita.gov.gr](http://www.kalavrita.gov.gr) [www.nea.gr](http://www.nea.gr) )



## **Δράσεις και πολιτικές για περαιτέρω ανάπτυξη του Θρησκευτικού τουρισμού στην Πάτρα και γενικότερα στην Αχαΐα**

Σύμφωνα πάντα με την ημερίδα που πραγματοποιήθηκε στην πόλη μας αναφέρονται δράσεις και πολιτικές που είναι απαραίτητες να γίνουν για να αναπτυχθεί ο Θρησκευτικός τουρισμός στην Πάτρα και γενικότερα στην Αχαΐα.

Επομένως έχουμε :

1. Ύπαρξη ενός περιφερειακού επιχειρησιακού πλάνου τουριστικής προβολής και προώθησης του προϊόντος σχετικά με τον εναλλακτικό στρατηγικής με στόχο την προσέλκυση των Ομόδοξων τουριστών.
2. Συνεργασία και συντονισμός όλων των φορέων της πολιτείας, της τοπικής αυτοδιοίκησης, της εκκλησίας αλλά και των ιδιωτικών επιχειρήσεων τουρισμού.
3. Θα πρέπει να δημιουργηθούν θρησκευτικές διαδρομές στην Αχαΐα και γενικότερα στην περιφέρεια της Δυτικής Ελλάδας. Στόχος είναι η δημιουργία



των κατάλληλων προϋποθέσεων που θα επιτρέψουν στους επισκέπτες να γνωρίζουν αλλά και να βιώσουν τη θρησκευτική παράδοση της περιοχής μας, μέσα από τα μουσεία, τις εκκλησίες, τα μοναστήρια, τα κειμήλια και από τα ήθη και τα έθιμα.

4. Στοχευμένη στρατηγική προβολής η οποία θα πρέπει να εστιάσει στην αξιοποίηση της τεχνολογίας (δημιουργία αλλά προώθηση των σελίδων μέσω του διαδικτύου).
5. Προώθηση του θρησκευτικού τουρισμού μέσω virtual διαδρομών δηλαδή δημιουργία εικονικών θρησκευτικών διαδρομών της περιφέρειας Δυτικής Ελλάδας και της Αχαΐας.
6. Εκμετάλλευση του σύγχρονου λιμένα Πατρών για να προσελκύσει κρουαζιερόπλοια και τουρίστες στους οποίους θα προσφέρονται οργανωμένα προγράμματα θρησκευτικών περιηγήσεων μέσα στην πόλη της Πάτρας.
7. Δημιουργία ενός φορέα δικτύου οργάνωσης και προώθησης του πολιτισμικού - θρησκευτικού τουρισμού με σκοπό την εξέλιξη του.
8. Βελτίωση υποδομών ( αεροδρόμια Αράξου, Ολυμπία οδός) για την προσέλκυση τουριστών.

### **3.3 Αρχαιολογικό μουσείο**

Το νέο αρχαιολογικό μουσείο Πάτρας είναι το δεύτερο μεγαλύτερο μουσείο στην Ελλάδα και επικεντρώνεται στην έκθεση διαφόρων αρχαιολογικών ευρημάτων από την Μυκηναϊκή μέχρι και την Ύστερη Ρωμαϊκή εποχή ,που ανακαλύφθηκαν στην περιοχή της Αχαΐας. Το μουσείο περιλαμβάνει τέσσερις θεματικές ενότητες από τις οποίες οι τρεις είναι είναι μόνιμες και η άλλη περιοδική.

Έχουμε την αίθουσα Ιδιωτικού βίου η οποία παρουσιάζει αντικείμενα από την καθημερινή ζωή, εργαλεία και είδη καλλωπισμού και κοσμήματα όπου τα αρχαιότερα εκθέματα είναι από τον 17<sup>ο</sup> αιώνα π.Χ. Στον ίδιο χώρο στεγάζεται ένα τμήμα της μεγαλύτερης συλλογής Ρωμαϊκών μωσαϊκών στην Ελλάδα. Τέλος έχουμε την ενότητα της νεκρόπολης η οποία είναι αφιερωμένη σε τάφους και αντικείμενα που βρέθηκαν στην Πάτρα, αλλά και στην ευρύτερη περιοχή της Αχαΐας.

Στην συγκεκριμένη αίθουσα έχουμε δύο Μυκηναϊκούς τάφους και έναν Ρωμαϊκό οι οποίοι είναι ανακατασκευασμένοι.



<http://www.carnivalpatras.gr>

### 3.4 Γέφυρα

Η γέφυρα Ρίου – Αντιρρίου (Χαρίλαος Τρικούπης), διασχίζει τον Κορινθιακό κόλπο το ύψος της πάνω από το νερό φτάνει τα 52 μέτρα αφήνοντας μεγάλο πέρασμα για τα μεγαλύτερα πλοία. Πρόκειται για μία καλωδιαστή γέφυρα στην οποία και υψώνεται το μεγαλύτερο αναρτημένο κατάστρωμα (2.252) μέτρα στον κόσμο.

Η αξιοποίηση της γέφυρας Ρίου – Αντιρρίου ως σημείο τουριστικού ενδιαφέροντος θα πρέπει να ληφθεί υπόψη καθώς ένας τουρίστας μπορεί να επισκεφτεί το κτίριο διοίκησης της γέφυρας καθώς εκεί στεγάζεται το εκθεσιακό της κέντρο το οποίο βρίσκεται στο Αντίρριο.

Ένας επισκέπτης μπορεί να δει τη μακέτα της υπό κατασκευή γέφυρας όπου θα του γίνει κατανοητή η μέθοδος που ακολουθήθηκε για την κατασκευή της. Επίσης μπορεί να δει διάφορα εκθέματα όσον αφορά την ιστορική έμπνευση κατασκευής της γέφυρα από τον Χαρίλαο Τρικούπη.

Μέσα στο χώρο αυτό υπάρχει αίθουσα προβολής 50 θέσεων η οποία δίνει τη δυνατότητα παρακολούθησης βίντεο με την προκατασκευαστική περίοδο, τα χρόνια κατασκευής αλλά και διάφορες εορταστικές εκδηλώσεις των εγκαινίων της γέφυρας.

Τέλος στον προθάλαμο του εκθεσιακού κέντρου βρίσκεται η μουσική της γέφυρας με αναμνηστικά αντικείμενα η αγορά των οποίων αποτελεί συνεισφορά στην κοινωνική αλληλεγγύη και την περιβαλλοντική αειφορία.

<http://www.gefyra.gr>



### 3.5 Achaia Clauss

Η Achaia Clauss είναι η παλαιότερη και πιο ονομαστή πρέσβειρα της Ελλάδας στον κόσμο της οινοποίησης. Η φήμη της AXAIA CLAUSS έχει εξαπλωθεί σε 43 χώρες του κόσμου ενώ κατέχει 156 Διεθνείς διακρίσεις, 15 μεγάλα βραβεία, 51 χρυσά, 38 αργυρά μετάλλια και αμέτρητα διπλώματα που φιλοξενούνται στην Κάβα Δανηλίδος και μαρτυρούν το κύρος της AXAIA CLAUSS στην Παγκόσμια αγορά του κρασιού.

Η αγάπη της για το καλό κρασί, η εμμονή της στην βελτίωση της ποιότητας και η αναμφισβήτητη τεχνογνωσία της, την κατατάσσουν ανάμεσα στις ανταγωνιστικότερες οινοποιίες του κόσμου, που προσβλέπει στην ανάδειξη των κρυμμένων μυστικών του Ελληνικού Αμπελώνα και στην αξιοποίησή τους στο μέγιστο δυνατό. [www.clauss.gr](http://www.clauss.gr).

Η Achaia Clauss αποτελεί έναν σταθμό για τον τουρισμό της πόλης όσον αφορά τον τομέα της γευσιγνωσίας και όχι μόνο. Το γεγονός πως πρόκειται για μία ιδιωτική επιχείρηση δεν επηρεάζει την σημαντικότητα του χώρου και θα πρέπει να συνεχίσει να αποτελεί πόλο έλξης τουριστών.

### 3.6 Αθλητικές υποδομές:

1. Παμπελοποννησιακό στάδιο Πατρών ( ποδόσφαιρο, στίβο)
2. Ανοικτό στάδιο Πανεπιστημίου Πατρών (ποδόσφαιρο στίβο)
3. Κλειστό γυμναστήριο Πανεπιστημίου (καλαθοσφαίριση, πετοσφαίριση, χειροσφαίριση)
4. Εθνικό Αθλητικό Κέντρο <<Ολυμπιονίκης Δημήτριος Τόφαλος>> (καλαθοσφαίριση, πετοσφαίριση, αντισφαίριση, επιτραπέζια αντισφαίριση, τραμπολίνο, ξιφασκία κα)
5. Αθλητικό κέντρο Λαδόπουλος (ενόργανη γυμναστική, ρυθμική γυμναστική, αγώνες κλειστού στίβου κα)
6. Κλειστό γυμναστήριο Απόλλωνα Πατρών (καλαθοσφαίριση, πετοσφαίριση)
7. Κλειστό γυμναστήριο Παναχαϊκής (καλαθοσφαίριση, πετοσφαίριση, πυγμαχία)
8. Κλειστό γυμναστήριο ΕΑΠ (καλαθοσφαίριση, πετοσφαίριση)
9. Εθνικό κολυμβητήριο Πατρών
10. Ανοικτό κολυμβητήριο Ν.Ο.Π
11. Ανοικτό γήπεδο Θύελλας Πατρών (ποδόσφαιρο)
12. Ανοικτό γήπεδο προσφυγικών (ποδόσφαιρο)
13. Κολυμβητήριο ΠΕΠΑΝΟΣ
14. Κλειστό γυμναστήριο Ολυμπιάδας (καλαθοσφαίριση, πετοσφαίριση, τραμπολίνο)

[www.el.wikipedia.org](http://www.el.wikipedia.org)

## Αθλητικός Τουρισμός- Τουρισμός περιπέτειας και Πάτρα

Η Πάτρα είναι πρόσφορος τόπος για αθλητικές διοργανώσεις. Διαθέτει πολλές σύγχρονες εγκαταστάσεις (εκτενείς αναφορά για τις αθλητικές εγκαταστάσεις έχει γίνει παρακάτω στην ενότητα έργα δημόσιας υποδομής). Στα αθλητικά κέντρα της έχουν διαδραματιστεί διεθνείς διοργανώσεις, όπως: Ολυμπιακοί Αγώνες Ποδοσφαίρου (2004), Πανευρωπαϊκό Πρωτάθλημα Βόλεϊ (1995), Πανευρωπαϊκό Πρωτάθλημα ΤΑΕ ΚΒΟ ΝΤΟ (1997), Ευρωπαϊκό Πρωτάθλημα Γυμναστικής (1999), Ευρωπαϊκό Πρωτάθλημα μπάσκετ γυναικών (2003).

**Ιππασία:** Η Πάτρα διαθέτει ιππικό όμιλο άρτια εξοπλισμένο με έκταση 10 στρέμματα. Επίσης η Πάτρα διαθέτει και τον ιππικό όμιλο στην περιοχή του Ρίου

Εκτός όμως από την Πάτρα υπάρχουν κι άλλες περιοχές που απέχουν μόλις λίγα χιλιόμετρα από αυτή, που μπορεί να αναπτυχθεί αθλητικός τουρισμός.

### Αναρρίχηση

**Αναρριχητικό πεδίο Καλογοριάς:** Είναι το πρώτο πεδίο που αναπτύχθηκε στην Πελοπόννησο και απέχει 45 χλμ από την Πάτρα. Ιδανική περίοδος αναρρίχησης τέλη Οκτωβρίου μέχρι κι Μάρτιο.

**Αναρριχητικό πεδίο Αλεποχωρίου:** Απέχει 40 χλμ από την Πάτρα, στους δυτικούς πρόποδες της Ερυμάνθειας. Ιδανική αναρριχητική περίοδος Οκτώβριος μέχρι κι αρχές Δεκεμβρίου, καθώς επίσης και Απρίλιος.

**Αναρριχητικό πεδίο Όρους Σκάλης (Σανταμέρι):** Απέχει 45 χλμ από την Πάτρα, στην άλλη πλευρά του βουνού βρίσκεται και το αναρριχητικό πεδίο Πόρτες. ([www.climbing-greece.com](http://www.climbing-greece.com)). Στην Πάτρα υπάρχει ο σύνδεσμος Ελλήνων Ορειβατών <<Ωλένος>>, για εκπαίδευση αναρρίχησης αρχαρίων αλλά και προχωρημένων αναρριχητών. ([www.olenos.gr](http://www.olenos.gr)). Πεζοπορικές διαδρομές: Ο φυσικός πλούτος της περιοχής και η ποικιλία τοπίων την καθιστούν ιδανικό προορισμό για πεζοπορικές διαδρομές. Οι πιο γνωστές είναι οι ακόλουθες:

1. Μονοπάτι Παλαιών Πατρών Γερμανού: Αχάια Κλάους (Πάτρα)- Μοίρα- Ζουμπάτα- Λεόντιο- Λαπαναγοί- ποτάμι Σελινούντα- Μονή Μακελλαρίας- Δάσος Ποντιά- ΦΛΑΜΠΟΥΡΑ- Καλάβρυτα (μέτρια διαδρομή 2 μέρες)

2. Μονοπάτι Παυσανία: Αχάια Κλάους- Καταρράκτης- Κομπηγάδι- Άνω Βλασία- Ψηλές κορυφές- Λεχούρι- Τριπόταμα (μέτρια διαδρομή 2 μέρες)
3. Καλέτζι Προφήτης Ηλίας - Ερύμανθος (μέτρια- δύσκολη διαδρομή 3,5 ώρες)
4. Μετόχι Βλασίας - Καλλιφώνιο (μέτρια- δύσκολη διαδρομή 5 ώρες)
5. Άνω Καστρίτσι- Πηγή Πασχανιάνων- Δριτσέλο- Πρασούδι (μέτρια διαδρομή 3 ώρες)
6. Χελμός: Χιονοδρομικό κέντρο- Ορειβατικό καταφύγιο- Νεραιδοράχη- Ψηλή κορφή- Μαυρολίμνη- Ύδατα Στυγός (μέτρια διαδρομή 3,5 ώρες)
7. Κάτω Λουσοί- Ψηλή κορφή- Κάτω Κάμπος- Κεφαλόβρυσο- Ελατόφυτο- Πλανυτέρο (μέτρια διαδρομή 9 ώρες)

[www.nea.gr/tour/pages/drasthriothtes/sta-boyna.htm](http://www.nea.gr/tour/pages/drasthriothtes/sta-boyna.htm)

Καγιάκ, Ράφτινγκ, Ποδηλασία στο Λάδωνα ποταμό: προσφέρεται για αρχάριους, αν και θεωρείται ο πιο δύσκολος στην Ελλάδα. Οι περιοχές στο Λάδωνα ποταμό και στη Λίμνη Λάδωνα προσφέρονται και για ποδηλασία. ([www.nea.gr](http://www.nea.gr)). Ορειβατικό ποδήλατο: Άλλο ένα προνόμιο της Πάτρας και συγκεκριμένα του νομού Αχαΐας για ανάπτυξη του αθλητικού τουρισμού είναι οι περιοχές που προσφέρονται για ποδηλασία. Οι πιο γνωστές είναι οι περιοχή των Καλαβρύτων, η περιοχή της Τριταίας, ο Λάδωνας ποταμός και η λίμνη, το όρος Μόβρη. Οι πιο ενδιαφέρουσες είναι:

1. Ο γύρος του όρους Λαμπείας
2. Χωριό ξηρόκαμπος, Σουβάρδο, λίμνη Τσιβλού ([www.nea.gr](http://www.nea.gr))

Βέβαια για να αναπτυχθεί ο αθλητικός τουρισμός χρειάζεται ο σχεδιασμός και προφανώς η ολοκλήρωση ενός σχεδίου ανάπτυξης αθλητικού τουρισμού και περιπέτειας. Απαιτείται η προβολή αυτού του είδους τουρισμού της Πάτρα και του νομού, αφού όλες οι περιοχές απέχουν μόλις λίγα χιλιόμετρα από αυτή.

Για το λόγο αυτό πρέπει να συνεργαστούν οι τουριστικές επιχειρήσεις με τους Οργανισμούς Τοπικής Αυτοδιοίκησης και τους Οργανισμούς Δημοσίου για την υλοποίηση του σχεδίου και την διαφήμιση- προβολή της περιοχής. Για να καταστεί αυτό δυνατόν πρέπει να υπάρξει χρηματοδότηση, η χρηματοδότηση μπορεί να γίνει

από την ΕΕ ή από συνεργασία άλλων φορέων. Η Πάτρα πρέπει να καταβάλει μεγάλη προσπάθεια να καθιερώσει την αγορά αθλητικού τουρισμού και περιπέτειας, σαν πρωτεύουσα του νομού, έτσι ώστε να αυξήσει την τουριστική ανάπτυξη.

### 3.7 Περιβάλλον

Άλλος ένας παράγοντας που συμβάλλει στην τουριστική ανάπτυξη είναι το φυσικό και τουριστικό περιβάλλον. Η Πάτρα και γενικότερα ο νομός Αχαΐας διαθέτει ποικιλία οικοσυστημάτων πχ μνημεία της φύσης, τοπία φυσικής ομορφιάς, δάση κα). Εξίσου σημαντικός είναι κι ο πολιτιστικός πλούτος πχ μνημεία, εκκλησίες, πολιτιστικές εκδηλώσεις, αρχαιολογικούς χώρους κα).

Το φυσικό περιβάλλον που διαθέτει, μπορεί να προσφέρει διαφοροποιημένα τουριστικά προϊόντα και να αυξήσει την “τουριστική πελατεία”. Ορισμένα φυσικά τοπία που βρίσκονται μόλις λίγα χιλιόμετρα από την Πάτρα και μπορούν να συνδεθούν με αυτή για την προσέλκυση τουριστών είναι:

- ☐ Λιμνοθάλασσα Καλόγριας που απέχει περίπου 1 ώρα από την Πάτρα, η οποία έχει οικονομική και οικολογική αξία
- ☐ Δάσος Στροφυλιάς κι αυτό απέχει περίπου 1 ώρα από την Πάτρα (κι λίγο παραπάνω), έχει έκταση 19.000 στρ. και κυριαρχείται από πεύκα, βελανιδιές και κουκουναριές.
- ☐ Λίμνη Τσιβλού, ανατολικά στο δήμο Ακράτας, διαθέτει αισθητική ομορφιά με πλούσια βλάστηση πλατάνου, ελάτης, μαύρης Πεύκης και με σημαντικές ποσότητες ψαριών.
- ☐ Το δάσος Καλαβρύτων που εκτός από βλάστηση έχει πολιτιστική και ιστορική αξία
- ☐ Αλυκή Αιγίου, λιμνοθάλασσα ανατολικά του Αιγίου, που συγκεντρώνει 217 είδη πουλιών
- ☐ Ποταμός Βουραϊκός- Φαράγγι Βουραϊκού (κοντά στο Διακοπτό απέχει μιάμιση ώρα από την Πάτρα) με καταρράκτες, σπήλαια και σταλακτίτες.

Επίσης στους φυσικούς πόρους συμπεριλαμβάνονται και οι παραλίες που βρίσκονται στην Πάτρα και στην γύρω περιοχή, μερικές από τις οποίες είναι οι ακόλουθες:

- ☐ Παραλία του Ρίου
- ☐ Αραχωβίτια

- ☒ Αγ. Βασίλειος
- ☒ Παραλία Αγυιάς
- ☒ Βραχνέικα
- ☒ Ταραντέλα
- ☒ Παραλία των Νιφορέικων
- ☒ Η παραλία της Λακκόπετρας
- ☒ Καλόγρια
- ☒ Γιανισκάρι (μια παραλία ανέγγιχτη και με ιδιαίτερη ομορφιά)
- ☒ Παραλία Αλισσού

Οι παραπάνω φυσικοί πόροι δημιουργούν περιβαλλοντικές κι οικοτουριστικές δραστηριότητες.

ΠΗΓΕΣ [www.elabs.dreamhosters.com/achaea](http://www.elabs.dreamhosters.com/achaea)

### **3.8 Αρχαία Ολυμπία – Δελφοί**

Όπως έχουμε ήδη αναφέρει η προνομιακή γεωγραφική θέση της Πάτρας συντέλεσε στην οικονομική και πολιτιστική της ανάπτυξη, αλλά και στο κέντρο του αρχαιολογικού τριγώνου Ολυμπία- Δελφοί- Επίδαυρος. Η πόλη της Πάτρας για έναν τουρίστα θα μπορούσε να θεωρηθεί ως βάση, δηλαδή ως τόπος διαμονής προκειμένου να επισκεφτεί σημαντικούς αρχαιολογικούς χώρους και μνημεία που βρίσκονται λίγο έξω από την Πάτρα.

Τέτοιο αρχαιολογικοί χώροι είναι η Αρχαία Ολυμπία και οι Δελφοί. Οι τουρίστες θα μπορούσαν να μεταφερθούν οδικώς καθώς οι αποστάσεις Πάτρα – Δελφοί είναι 115 χλμ ενώ Πάτρα – Αρχαία Ολυμπία είναι μόλις 97 χλμ.

#### **Αρχαία Ολυμπία**

Ένας σημαντικός τουριστικός προορισμός αποτελεί η Αρχαία Ολυμπία η οποία βρίσκεται στο νομό Ηλείας. Η αρχαία Ολυμπία είναι η γενέτειρα των Ολυμπιακών αγώνων και ιερός τόπος του Δία η παράδοση αναφέρει πως οι πρώτοι Ολυμπιακοί αγώνες διεξήχθησαν το 776 π.Χ . Οι τουρίστες σε μία επίσκεψή τους στον



αρχαιολογικό χώρο και το μουσείο της Αρχαίας Ολυμπίας έχουν τη δυνατότητα να περπατήσουν σε ένα από τα αρχαιότερα ιερά της αρχαίας Ελλάδας.

Επίσης μπορούν να δουν ένα από τα σημαντικότερα κτίρια το ρωμαϊκό πρόπυλο, το Πρυτανείο, το Φιλιπείο, το Ηραίο όπου και βρέθηκε ο Ερμής του Πραξιτέλη. Το αρχαιολογικό μουσείο της Αρχαίας Ολυμπίας είναι από τα σημαντικότερα στην Ελλάδα καθώς παρουσιάζει μια σειρά από ευρήματα μετά από ανασκαφές από τα προϊστορικά χρόνια μέχρι και τα πρώτα χριστιανικά χρόνια.



## Δελφοί

Οι Δελφοί είναι αρχαιολογικός χώρος ο οποίος βρίσκεται στο νομό Φωκίδας, στις νοτιοδυτικές πλαγιές του Παρνασσού. Πρόκειται για το πιο ξακουστό μαντείο της Αρχαίας Ελλάδας. Σύμφωνα με τη μυθολογία οι Δελφοί θεωρούνταν πως ήταν ο οφθαλμός της γης. Οι χρησμοί του ήταν οι πιο αξιόπιστοι και εκφράζονταν από την Πυθία.

Το αρχαιολογικό μουσείο των Δελφών περιλαμβάνει συλλογές από αρχιτεκτονικά γλυπτά, αγάλματα και έργα μικροτεχνίας και θεωρείται ένα από τα πιο σημαντικά στην Ελλάδα.



[ediakopto.gr](http://ediakopto.gr)

### 3.9 Πενταήμερες εκδρομές

Η Πάτρα ήδη αποτελεί προορισμό πενταήμερων σχολικών εκδρομών. Σύμφωνα με οδηγό τουριστικού λεωφορείου με τον οποίο ήρθαμε σε επικοινωνία, «Η Πάτρα έχει αρχίσει να γίνεται ελκυστικός προορισμός για πενταήμερες εκδρομές καθώς έχει σημαντικά επισκέψιμα στοιχεία ενώ η κοντινή απόσταση με Ολυμπία και Δελφούς δίνουν την δυνατότητα να πραγματοποιηθούν ημερήσιες εκδρομές στους συγκεκριμένους προορισμούς.

Παράλληλα όμως η Πάτρα αποτελεί και έναν οικονομικό τουρισμό ενώ προτιμάται πολύ από σχολεία της Αθήνας λόγω της κοντινής απόστασης αφού είναι σημαντικό για τους μαθητές να κερδίζουν χρόνο για την εκδρομή τους».

### 3.10 Πολιτισμός

Οι πολιτιστικοί πόροι της περιοχής παίζουν σημαντικό ρόλο στην προσέλκυση και αύξηση του τουρισμού. Η Πάτρα (αλλά κι όλος ο νομός Αχαΐας) διαθέτει ένα σημαντικό αριθμό από μνημεία, μουσεία, μοναστήρια, όπως επίσης και πολιτιστικές εκδηλώσεις, οι οποίες δέχονται μεγάλο αριθμό επισκεπτών κάθε χρόνο.

Τα αρχαιολογικά μνημεία και μουσεία της Πάτρας καθώς κι η κοντινή απόσταση από τους Δελφούς, την Αρχ. Ολυμπία και την Επίδαυρο την καθιστούν πόλο έλξης για τους τουρίστες. Βέβαια πρέπει να καταβληθούν μεγάλες προσπάθειες για την ανάπτυξη του πολιτιστικού τουρισμού και πρέπει να δοθεί περισσότερη έμφαση στην ανάδειξη και διαφήμιση της πολιτιστικής κληρονομιάς της πόλης

Μνημεία, αξιοθέατα, εκκλησίες και μουσεία της Πάτρας είναι τα εξής:

- ☒ Ρωμαϊκό Ωδείο (160 πΧ, Πάτρα)
- ☒ Ρωμαϊκό Αμφιθέατρο (1ος μΧ, Πάτρα)
- ☒ Ρωμαϊκό Υδραγωγείο
- ☒ Ρωμαϊκή Γέφυρα (1980, Πάτρα)
- ☒ Κάστρο Πάτρας (551 μΧ)
- ☒ Χαμάμ Πάτρας (16ο αιώνα)
- ☒ Θέατρο Απόλλων (1872)
- ☒ Κάστρο Ρίου (1499)
- ☒ Αρχαιολογικό μουσείο Πατρών
- ☒ Μουσείο τύπου Πατρών
- ☒ Μουσείο λαϊκής τέχνης
- ☒ Ζωολογικό και Βοτανικό μουσείο Πατρών
- ☒ Μουσείο επιστημών και τεχνολογίας Πανεπιστήμιο Πατρών
- ☒ Δημοτική Βιβλιοθήκη Πατρών (120.000 τόμους βιβλία)
- ☒ Δασύλλιο (πευκόφυτος λόφος με εξαιρετική θέα)
- ☒ Αχάια Κλάους Κάστρο - Οινοποιείο (έχει γίνει αναλυτική αναφορά παραπάνω)
- ☒ Πολυχώρος Πολιτεία
- ☒ Εκκλησία του Αγ. Ανδρέα (εκτενείς αναφορά στο προηγούμενο κεφάλαιο)
- ☒ Ναός Αγ. Νικολάου (Ρίο)

Πολιτιστικές εκδηλώσεις:

- ☒ Διεθνές φεστιβάλ Πάτρας (καλοκαιρινή περίοδο)
- ☒ ΔΗ.ΠΕ.ΘΕ Πάτρας
- ☒ Καρναβάλι της Πάτρας (μια εκδήλωση που προσελκύει και το μεγαλύτερο αριθμό τουριστών, εκτενείς παρουσίαση έχει γίνει παραπάνω)

ΠΗΓΕΣ: [www.e-patras.gr](http://www.e-patras.gr) , [www.elwikipedia.org](http://www.elwikipedia.org) , [www.hotelsline.gr](http://www.hotelsline.gr)

### 3.11 Θαλάσσιος Τουρισμός και Πάτρα

Ο θαλάσσιος τουρισμός είναι μία εναλλακτική μορφή τουρισμού βάση τη οποίας ο τουρίστας επιλέγει να περάσει τον περισσότερο χρόνο των διακοπών του αν όχι όλο “εν πλώ” επιλέγοντας ως μέσο μετακίνησης ένα σκάφος ή ένα πλοίο. Στην Ελλάδα μεγάλο μέρος των ταξιδιών γίνεται με κρουαζιερόπλοια με Ελληνική σημαία, τα οποία πραγματοποιούν εκδρομές είτε μονοήμερες είτε περισσότερες μέρες μέσα στα Ελληνικά λιμάνια.

Η πόλη της Πάτρας είναι μία πόλη η οποία περιτριγυρίζεται από θάλασσα, το λιμάνι της είναι ένα από τα μεγαλύτερα στη χώρα και παρουσιάζει μεγάλη κίνηση, καθώς διαθέτει μία μεγάλη μαρίνα η οποία εξυπηρετεί σκάφη και ιστιοφόρα. Επίσης η Πάτρα αλλά και η γύρω περιοχή διαθέτουν μοναδικής ομορφιάς παραλίες που έχουν τιμηθεί με την “Γαλάζια Σημαία”.

Επιπλέον:

- ▣ Ιστιοπλοϊκός Όμιλος Πατρών: είναι από τους μεγαλύτερους ιστιοπλοϊκούς ομίλους της Δυτικής Ελλάδας, βρίσκεται στην Πάτρα και προσφέρει υπηρεσίες εκμάθησης και προώθησης ιστιοπλοΐας
- ▣ Καταδύσεις: Στην Πάτρα λειτουργούν σχολές για καταδύσεις. Μία από τις πιο γνωστές παραλίες για καταδύσεις και εξερευνήσεις του βυθού είναι η παραλία της Παναγοπούλας.

Πηγές: [www.nea.gr](http://www.nea.gr) [www.sailingclub.gr](http://www.sailingclub.gr) [www.elabs.dreamhosters.com/achaea](http://www.elabs.dreamhosters.com/achaea)

### 3.12 Χειμερινός Τουρισμός και Πάτρα

Η Πάτρα ως θαλάσσια περιοχή δεν διαθέτει κάποιο χιονοδρομικό κέντρο αλλά έχει πολύ κοντά της το χιονοδρομικό κέντρο Καλαβρύτων, με το οποίο μπορούμε να συνδέσουμε την Πάτρα με τον χειμερινό τουρισμό. Από την Πάτρα το χιονοδρομικό κέντρο απέχει 103 χλμ. Η κοντινή απόσταση του χιονοδρομικού από την Πάτρα μπορεί να την βοηθήσει να αυξήσει την τουριστική της κίνηση, αλλά από την άλλη μπορεί να την μειώσει αφού τα Καλάβρυτα διαθέτουν ένα μεγάλο αριθμό ξενοδοχειακών εγκαταστάσεων. Το χιονοδρομικό κέντρο βρίσκεται σε υψόμετρο από 1650 έως 2340μ. Λειτουργεί καθημερινά κατά την χειμερινή περίοδο (Δεκέμβριος-

Απρίλιος). Οι επισκέπτες του κέντρου φθάνουν τους 100.000 και είναι κυρίως νεαρής ηλικίας. ([www.kalavrita-ski.gr](http://www.kalavrita-ski.gr))

### 3.13 Συνεδριακός Τουρισμός και Πάτρα

Ο Συνεδριακός τουρισμός μπορεί να αποτελέσει για την Πάτρα μια τεράστια ευκαιρία για την επέκταση της τουριστικής της δράσης. Η μέση ημερήσια δαπάνη του συνεδριακού τουρίστα είναι υψηλότερη από αυτή του τουρίστα αναψυχής. Η Πάτρα πληρεί πολλές προϋποθέσεις για την ανάπτυξη του συνεδριακού τουρισμού:

- ☒ Ευνοϊκή γεωγραφική θέση
- ☒ Αναπτυσσόμενο Πανεπιστήμιο
- ☒ Επιχειρησιακή και εμπορική δραστηριότητα

Βέβαια έχει έλλειψη από ένα αυτόνομο συνεδριακό κέντρο, ένα κέντρο που να ανταποκρίνεται στα Ευρωπαϊκά και Διεθνή δεδομένα, με οπτικοακουστικά μέσα, εστιατόριο, γραφεία, χώρο στάθμευσης αυτοκινήτων και εκθεσιακό χώρο. Για να γίνει αυτό δυνατό πρέπει να γίνει προβολή και διαφήμιση, το ανθρώπινο δυναμικό να εξειδικευθεί και το σημαντικότερο να δοθούν επιδοτήσεις επενδύσεων για την δημιουργία των συνεδριακών υποδομών.

Συνεδριακοί χώροι της Πάτρας:

- ☒ Συνεδριακό και πολιτιστικό κέντρο Πανεπιστημίου Πατρών
- ☒ Συνεδριακό κέντρο ΤΕΙ Πάτρας
- ☒ Αίθουσα ΤΕΕ/ΤΔΕ
- ☒ Εμπορικός σύλλογος
- ☒ Ξενοδοχείο Αστήρ
- ☒ Ξενοδοχείο Porto Rio
- ☒ Παλαιά σφαγεία Πατρών
- ☒ Αχάια Κλάους

## **Συνέντευξη με τον αντιδήμαρχο ανάπτυξης της Πάτρας Κ. Κωνσταντίνο Μπουρδούλη**

Σύμφωνα με τον κ. Μπουρδούλη η Πάτρα είναι μία πόλη με μια ιδιαίτερη γεωγραφική ιδιότητα καθώς συνδυάζει βουνό και θάλασσα καθώς οι μεταξύ τους αποστάσεις δεν είναι μεγάλες. Το γεγονός αυτό πρέπει να αξιοποιηθεί κατάλληλα και να τύχει της ανάλογης προβολής. Ένα άλλο σημαντικό στοιχείο είναι η μη παραμονή των διερχόμενων τουριστών στην πόλη.

Σύμφωνα με τον αντιδήμαρχο, οι τουρίστες που διέρχονται από την πόλη μέσω του λιμανιού ανέρχονται σε δεκάδες χιλιάδες κάθε χρόνο. Δυστυχώς η πόλη δεν έχει ακόμα κατορθώσει να δημιουργήσει κυρίως τον τρόπο επικοινωνίας για να τους κρατήσει έστω για μία νύχτα στην πόλη.

Το θετικό είναι πως εν σύγκριση με παλαιότερες εποχές η Πάτρα διαθέτει πλέον αρκετά αξιόλογα αξιοθέατα για τα οποία αξίζει ένας επισκέπτης να παραμείνει στην πόλη όπως για παράδειγμα το Νέο Αρχαιολογικό Μουσείο και η Γέφυρα Ρίου – Αντιρρίου.

Ο Αντιδήμαρχος παραδέχτηκε πως από πλευράς Δήμου δεν έχουν ολοκληρωθεί οι προγραμματισμένες ενέργειες για την τουριστική προβολή της πόλης αν και το πρώτο βήμα είχε πραγματοποιηθεί πριν ένα χρόνο σε συνεργασία με τον Δήμο Ναυπάκτου και την κοινή παραγωγή ενός προωθητικού εντύπου με πληροφορίες και φωτογραφίες των δύο πόλεων.

Τέλος ο Αντιδήμαρχος σημείωσε πως η Καλλικρατική Πάτρα έχει μεγάλες δυνατότητες εναλλακτικού τουρισμού και έφερε το παράδειγμα του Άνω Καστριτσίου και της εξαιρετικής παραγωγής κερασιών η οποία συνοδεύεται με σειρά εκδηλώσεων οι οποίες μπορούν να προσελκύσουν τουριστικό κοινό.

## **ΚΕΦΑΛΑΙΟ 4 ΜΠΑΡΙ & ΚΑΟΥΝΑΣ**

### **4.1 Παρουσίαση δύο Ευρωπαϊκών πόλεων**

Στο σημείο αυτό επιλέγονται δύο ευρωπαϊκές πόλεις με κριτήριο τον πληθυσμό τους, την τοποθεσία τους αλλά και τους λόγους που τις κάνουν να είναι τουριστικοί προορισμοί. Οι πόλεις αυτές είναι το Μπάρι και το Κάουνας και παρακάτω θα δούμε αναλυτικά την καθεμία. Είναι πόλεις κοντά σε πληθυσμό με την Πάτρα και θα γίνει λόγος για διαφορές και ομοιότητες με την πόλη της Πάτρας.

### **4.2 Μπάρι**

Το Μπάρι είναι παραλιακή πόλη νοτιοανατολικά της Ιταλίας και πρωτεύουσα της Απουλίας, με πληθυσμό 328.458 κατοίκους. Είναι το δεύτερο οικονομικό κέντρο της Ιταλίας μετά την Νάπολη και αποτελεί ένα αξιόλογο λιμενικό κέντρο, άρτια εξοπλισμένο, που εξυπηρετεί το εμπόριο με τις Βαλκανικές χώρες και τη Μέση Ανατολή. Επίσης είναι σημείο ακτοπλοϊκής σύνδεσης με το λιμάνι της Πάτρας και της Ηγουμενίτσας. Στο λιμάνι του Μπάρι δραστηριοποιούνται εξαγωγές γεωργικών προϊόντων της περιοχής, όπως κρασί, αμύγδαλα και ελαιόλαδο. Διαθέτει βιομηχανίες επεξεργασίας τροφίμων, κλωστοϋφαντουργίας, διυλιστήρια πετρελαίου, σιδηροκατασκευές, μηχανήματα και αλουμίνιο.

Το λιμάνι του Μπάρι έχει υποδομές και εγκαταστάσεις για το χειρισμό όλων των ειδών φορτίων. Εγκαταστάσεις για την αποθήκευση παγωμένων και κατεψυγμένων προϊόντων, αποβάθρες που περιλαμβάνουν στάβλους για το χειρισμό των εισαγωγών και των εξαγωγών ζώων και εγκαταστάσεις για την εξυπηρέτηση κρουαζιερόπλοιων και των επιβατών.

Η προνομιακή θέση του λιμανιού κοντά στις χώρες Κροατία, Γιουγκοσλαβία, Αλβανία, Ρουμανία, Βουλγαρία και τη Μολδαβία έως και την Ευρωπαϊκή Τουρκία, από τις οποίες 20 εκατομμύρια ευρώ σχετίζονται με την οικονομία του Μπάρι και της Απουλίας, είναι δηλαδή καταναλωτές των παραγόμενων προϊόντων του Μπάρι.

Τέλος το Μπάρι θεωρείται ένα σημαντικό θρησκευτικό προσκύνημα για τους ανθρώπους από την Ευρώπη, αφού εκεί βρίσκεται η Βασιλική του Αγ. Νικολάου. Η εκκλησία ιδρύθηκε το 1087 για να κρατήσει τα λείψανα το Αγ. Νικολάου. Η κρύπτη

που κρατά τα λείψανα του Αγίου έχει 26 κίνες. Η παλιά πόλη έχει δύο κεντρικές πλατείες με μοντέρνα και πολυσύχναστα μπαρ και καταστήματα.

Συμπερασματικά, τρεις είναι οι τομείς της οικονομίας του Μπάρι, η γεωργία, η βιομηχανία και ο τουρισμός.

## Πλεονεκτήματα

- 1. Στην γεωργία:** Παράγει γεωργικά προϊόντα παρόμοια με τα πατρινά- Αχαϊκά, όπως κρασί, ελαιόλαδο, εσπεριδοειδή αλλά με ρυθμούς παραγωγικότητας πολύ ψηλότερους από αυτούς της Πάτρας. Αυτό οφείλεται στην εκμηχάνιση της γεωργίας (τρακτέρ και άλλα σύγχρονα μηχανήματα), στη συστηματική επιχειρηματική δραστηριότητα και στα μεγάλα αγροκτήματα. Είναι η δεύτερη χώρα, μετά τη Γαλλία, στην παραγωγή κρασιού. Επίσης έρχεται δεύτερη στην παραγωγή λαδιού μετά την Ισπανία.
- 2. Στην κτηνοτροφία:** Διαθέτει 50.750 τετ. χιλ. σε βοσκότοπους και εφαρμόζει επιστημονικές μεθόδους στη διατροφή των ζώων.
- 3. Στο εμπόριο:** Έχει πολύ μεγάλο εξωτερικό εμπόριο και εισαγωγικό. Εισάγει πρώτες ύλες και δημητριακά, ενώ εξάγει λάδι, κρασί, εσπεριδοειδή κλπ.
- 4. Δίκτυο:** Έχει εκπληκτικό σιδηροδρομικό και αυτοκινητικό δίκτυο.
- 5. Ορυκτός Πλούτος:** Σε μικρές ποσότητες έχει γαιάνθρακα, σίδηρο, πετρέλαιο, αν και οι βιομηχανίες του Μπάρι είναι ιδιαίτερα αναπτυγμένες και ανταγωνιστικές στον Ευρωπαϊκό χώρο. Επίσης εισάγει πρώτες ύλες και ημικατεργασμένα προϊόντα που τα μετατρέπουν σε βιομηχανικά. Παράγουν χημικά, φαρμακευτικά, λιπάσματα, συνθετικές ύλες και ακόμη προϊόντα βαριάς βιομηχανίας, όπως αυτοκίνητα, αεροπλάνα, ατμομηχανές, ηλεκτρικές συσκευές, γεωργικά μηχανήματα και τώρα τελευταία προϊόντα απ' την εφαρμογή της ηλεκτρονικής τεχνολογίας.



## Ομοιότητες Πάτρας - Μπάρι

- Μέλη της ΕΕ
- Δίκτυο οδικών μεταφορών
- Δίκτυο θαλάσσιων μεταφορών
- Προνομιακή γεωγραφική θέση
- Ο τουρισμός αποτελεί σημαντική πηγή εισοδήματος
- Πολιτιστική κληρονομιά
- Ανάπτυξη υποδομών των λιμανιών
- Όμοια παραγωγή γεωργικών προϊόντων (κρασί, ελαιόλαδο, εσπεριδοειδή)
- Αναπτυγμένη βιομηχανία
- Θρησκευτική κληρονομιά (Πάτρα Αγ. Ανδρέας- Μπάρι Αγ. Νικόλαος)
- Τριτοβάθμια εκπαίδευση (πανεπιστήμια)

### 4.3 Κάουνας

Το Κάουνας με 350.000 κατοίκους ανήκει στη Λιθουανία και αποτελεί τη διασταύρωση των οδών εμπορίου, είναι ένα σημαντικό κέντρο μεταφορών και βιομηχανίας. Οι πιο αναπτυγμένες βιομηχανίες είναι τροφίμων, ποτών, κλωστοϋφαντουργίας, φαρμακευτικών προϊόντων και βιομηχανίες μετάλλων, ξύλου και επίπλου. Τέλος, διαθέτει Διεθνής μεγάλες εταιρείες, όπως η Kraftfoods.

Το ποτάμι- λιμάνι ( Νίδας) του Κάουνας έχει γίνει ένα από τα σημαντικότερα εμπορικά κέντρα και το καλοκαίρι μέσω του ποταμού υπάρχει πρόσβαση με πλοίο.

Το Κάουνας είναι εύκολα προσβάσιμο αεροπορικώς αφού διαθέτει αεροδρόμιο, το οποίο μπορεί να φιλοξενήσει αεροπλάνα όλων των τύπων. Συνεργάζεται με την μεγαλύτερη αεροπορική εταιρία χαμηλού κόστους στην Ευρώπη την Ryanair, η οποία έχει επιλέξει το Κάουνας ως πρώτη βάση στην Κεντρική Ευρώπη από τον Μάιο του 2010 Πτήσεις από το Κάουνας σε ορισμένες Ευρωπαϊκές χώρες είναι προς Εδιμβούργο, Μιλάνο, Παρίσι, Όσλο, Λονδίνο, Αλικάντε, Μαγιόρκα, Μάλτα, Στοκχόλμη, Φρανκφούρτη, Δουβλίνο και το καλοκαίρι συμπεριλαμβάνονται και πτήσεις προς την Ελλάδα Πάφο, Κω, Ρόδο, και Κύπρο.

Επίσης τακτικές πτήσεις μέσω Ρίγας με την αεροπορική εταιρία της Λετονίας την AirBaltic. Το Μάρτιο του 2008 στο αεροδρόμιο του Κάουνας άνοιξε νέος σύγχρονος τερματικός σταθμός για τους επιβάτες, όπου διαθέτει μπαρ, εστιατόριο, καταστήματα αφορολόγητων ειδών, ATM, ταξιδιωτικό γραφείο, καθώς και ενοικιάσεις αυτοκινήτων και μεγάλο χώρο στάθμευσης 1000 θέσεων. Οποιαδήποτε ώρα άφιξης ή αναχώρησης από το Κάουνας υπάρχουν λεωφορεία για την μεταφορά των επιβατών. Υπάρχει επίσης, 100 χλμ από το Κάουνας το αεροδρόμιο Βίλνιους.

Οι αεροπορικές εταιρίες που λειτουργούν από το Βίλνιους είναι η Aer Lingus, Air Baltic, Ryanair, η Τσεχική Airlines, Finnair, Brussels Airlines, Scandinavian Airlines (SAS) και της Εσθονίας AIR. Διαθέτει επίσης, μεγάλο αριθμό αυτοκινητόδρομων, που αποτελούν σημαντική οδική σύνδεση μεταξύ των χωρών της Βαλτικής, εθνικό οδικό δίκτυο και αναπτυγμένο σύστημα δημοσίων μεταφορών (τρόλεϊ- λεωφορεία).

Το Κάουνας είναι μια πόλη με αξιόλογα αξιοθέατα, μουσεία εκκλησίες, δημαρχείο, το σπίτι του Ναπολέοντα και το ιστορικό προεδρικό μέγαρο. Διαθέτει μια ποικιλία από καταστήματα, τράπεζες, σουπερμάρκετ, εστιατόρια, σινεμά, καζίνα, νυχτερινά κέντρα, θέατρα κτλ. Το Κάουνας έχει μια πληθώρα από φεστιβάλ σχεδόν όλες τις εποχές του χρόνου, όπως το Διεθνές Φεστιβάλ χορού, μουσικής.

Το Κάουνας αναφέρεται ως πόλη των φοιτητών, αφού υπάρχουν περίπου 50.000 φοιτητές στα πανεπιστήμια Έχει επίσης, ένα μεγάλο αριθμό δημόσιων και ιδιωτικών βασική και δευτεροβάθμια εκπαίδευση, καθώς και νηπιαγωγεία, παιδικούς σταθμούς και βιβλιοθήκες, η σημαντικότερη είναι η Δημόσια Βιβλιοθήκη.

Συμπερασματικά, το Κάουνας είναι η εστία του πολιτισμού της Λιθουανίας, της παράδοσης, της ιστορίας, της αναπτυγμένης βιομηχανίας και του τουρισμού.

## **Πλεονεκτήματα**

1. **Βιομηχανία- Βιοτεχνία:** είναι μια ανταγωνιστική πόλη, που εξάγει σε ευρωπαϊκές χώρες, ορυκτά προϊόντα, υφαντουργικά, υποδήματα, τρόφιμα και ποτά, μηχανήματα και συσκευές.
2. **Οδικό δίκτυο:** Έχει άριστα αναπτυγμένο συγκοινωνιακό και μεταφορικό δίκτυο. Και σε σχέση με την Πάτρα η πρόσβαση στο Κάουνας υπερτερεί αφού διαθέτει αεροδρόμιο.

3. **Εμπόριο:** Εξάγει προϊόντα παγκοσμίων προδιαγραφών (τρόφιμα, ποτά, κλωστοϋφαντουργία, φαρμακευτικά προϊόντα κτλ).

4. **Παραδόσεις και Αξιοθέατα:** διαθέτει αξιόλογα αξιοθέατα μουσεία, εκκλησίες και αποτελεί μια πόλη, στην οποία διοργανώνονται πληθώρα φεστιβάλ.

( [www.wikipedia.org](http://www.wikipedia.org) [www.wikitavel.org](http://www.wikitavel.org) )

## Ομοιότητες Πάτρας - Κάουνας

- Μέλη της ΕΕ
- Βρίσκονται σε στρατηγικά ευνοϊκές γεωγραφικές θέσεις
- Αναπτυγμένα συγκοινωνιακά και μεταφορικά δίκτυα
- Εξαγωγικό εμπόριο
- Τριτοβάθμια εκπαίδευση
- Πολιτιστική κληρονομιά
- Μεγάλο μέρος των οικονομιών τους στηρίζεται στον τουρισμό

## 4.4 Συγκριτικά Πάτρας – Μπάρι – Κάουνας

Πίνακας 7: Διακίνηση επιβατών σε αεροδρόμια για το 2011

ΠΑΤΡΑ	ΜΠΑΡΙ	ΚΑΟΥΝΑΣ
40.000	3.725.000	1.000.000

Πηγές : Πάτρας [http://www.hcaa-eleng.gr/greek/airports/araxos/araxos\\_gr.html](http://www.hcaa-eleng.gr/greek/airports/araxos/araxos_gr.html)

– Μπάρι (Wikipedia) – Κάουνας (Wikipedia)

Πίνακας 8: Διακίνηση επιβατών σε λιμάνια για το 2011

ΠΑΤΡΑ	ΜΠΑΡΙ	ΚΑΟΥΝΑΣ
1.161.501	2.000.000	Δεν υπάρχει λιμάνι

**Πίνακας 9: Συνολική διακίνηση επιβατών για το 2011**

<b>ΠΑΤΡΑ</b>	<b>ΜΠΑΡΙ</b>	<b>ΚΑΟΥΝΑΣ</b>
<b>1.201.501</b>	<b>5.725.000</b>	<b>1.000.000</b>

[www.worldportsource.com/ports/ITA\\_Port\\_of\\_Bari\\_1063.php](http://www.worldportsource.com/ports/ITA_Port_of_Bari_1063.php)

[www.livepedia.gr](http://www.livepedia.gr)

[www.bookferries.gr](http://www.bookferries.gr)

[www.bari.ports-guides.com](http://www.bari.ports-guides.com)

[www.aplevante.org](http://www.aplevante.org)

## **ΚΕΦΑΛΑΙΟ 5: «ΑΝΑΛΥΣΗ SWOT»**

Με την ανάλυση αυτή, θα επισημάνουμε τα δυνατά, αδύνατα σημεία, τις ευκαιρίες και τις απειλές της Πάτρας, ως τουριστικός προορισμός.

### **Δυνατά σημεία**

- Η κομβική θέση της Πάτρας και γενικότερα του νομού Αχαΐας, αποτελεί τη βασική πύλη σύνδεσης της χώρας με την ΕΕ.
- Το λιμάνι της και οι ακτοποϊκές συγκοινωνίες, καθώς και τα συχνά δρομολόγια από κι προς την Ιταλία και τα νησιά του Ιονίου.
- Έργα δημόσιας υποδομής, όπως η Εγνατία Οδός και η Ζεύξη Ρίου- Αντιρρίου.
- Η γεωγραφική θέση της κοντά στους Δελφούς- Αρχ. Ολυμπία- Μυκήνες.
- Οι φυσικές ομορφιές και οι περιβαλλοντικοί πόροι που διαθέτει.
- Οι πολιτιστικοί πόροι που διαθέτει μνημεία, μουσεία καθώς και τα χριστιανικά μνημεία, που συμβάλλουν στην ανάπτυξη του θρησκευτικού τουρισμού.
- Οι πολιτιστικές εκδηλώσεις, το καρναβάλι και το Διεθνές Φεστιβάλ
- Δευτεροβάθμια εκπαίδευση, η λειτουργία του Πανεπιστημίου και των ΑΤΕΙ

### **Αδύνατα σημεία**

- Χαμηλό κατά κεφαλήν ΑΕΠ.
- Αδυναμία στο σύστημα μεταφορών.
- Ελλιπής διαφήμιση και προώθηση της πόλης.
- Έλλειψη εκπαίδευσης των εργαζομένων πάνω στον τουριστικό κλάδο.

## **Ευκαιρίες**

- Αναβάθμιση της λειτουργία και περισσότερων πτήσεων στο αεροδρόμιο του Αράξου.
- Η ανάδειξη της Πάτρας ως πολιτιστικής πρωτεύουσας 2006, με προβολή της ως διεθνές κέντρο.
- Δημιουργία νέων χώρων αναψυχής.
- Βελτίωση του σιδηροδρομικού δικτύου.
- Αξιοποίηση πολιτιστικών εκδηλώσεων και γενικότερα των πολιτιστικών της πόρων.
- Αναβάθμιση του ανθρώπινου δυναμικού.
- Προβολή και διαφήμιση της περιοχής, έμφαση στα δυνατά της σημεία και τις ευκαιρίες.

## **Απειλές**

- Αδυναμία της Πάτρας να συγκρατήσει τους τουρίστες για παραμονή.
- Δεν υπάρχει στρατηγικό σχέδιο για την ανάπτυξη του τουρισμού της.
- Ανταγωνισμός από άλλους τουριστικούς προορισμούς.
- Απαιτεί χρόνο η σύνδεσή της με την Εγνατία Οδό.
- Μειωμένη ζήτηση της αγοράς, λόγω των υψηλών τιμών, σε σχέση με άλλες πόλεις που παρέχουν χαμηλότερες αγορές.

Από την παραπάνω ανάλυση βλέπουμε ότι η Πάτρα είναι μια περιοχή προνομιάς με πολλές αδυναμίες και απειλές βέβαια, που αν αντιμετωπιστούν με τα κατάλληλα προγράμματα και στρατηγικές μπορεί να ανακάμψει και να ακτινοβολήσει ως τουριστικός προορισμός.

## **5.1. Προτεινόμενο Στρατηγικό Σχέδιο Ανάπτυξης του τουρισμού στην Πάτρα**

### **Τουριστικό Προϊόν**

Αρχικά πρέπει να αναλυθούν οι πόροι (ανθρώπινοι, φυσικοί, πολιτιστικοί), τα δυνατά, αδύνατα σημεία, οι ευκαιρίες και οι απειλές που διαθέτει η περιοχή, ώστε να επιλεγθεί και να υλοποιηθεί το κατάλληλο σχέδιο τουριστικού μάρκετινγκ.

Πριν την επιλογή του σχεδίου, πρέπει να καθοριστούν κάποια βήματα για το τουριστικό προϊόν:

1. Δημιουργία κι προβολή της τουριστικής εικόνας της περιοχής,
2. Εντοπισμός και καθορισμός των ομάδων- στόχων,
3. Η αξιοποίηση των ήδη υπάρχων πόρων και δραστηριοτήτων,
4. Προβολή του προϊόντος μέσα από τα κανάλια διανομής και μέσα προώθησης.

### **Τουριστική Εικόνα**

Βασική προϋπόθεση για την προσέλκυση και αύξηση του τουρισμού, γενικότερα σε μια περιοχή, είναι η ποιότητα της εικόνας που έχει και προβάλλει. Η Πάτρα κι γενικά ο νομός Αρχαίας, είναι μια προνομιούχα περιοχή, αφού διαθέτει φυσικά, πολιτιστικά και τουριστικά πλεονεκτήματα.

Η θέση της, η πολιτιστική κληρονομιά, τα αρχαιολογικά μνημεία, οι φυσικές ομορφιές, οι καθαρές θάλασσες, τα μοναστήρια, οι αθλητικές εγκαταστάσεις, και γενικά οι τουριστικές εγκαταστάσεις που διαθέτει, την καθιστούν μια περιοχή με αναρίθμητα πλεονεκτήματα.

Για το λόγο αυτό η (τουριστική) εικόνα που πρέπει να διαμορφωθεί και να προβληθεί, οφείλει να είναι μοναδική και στηρίζεται στα δυνατά και ιδιαίτερα χαρακτηριστικά της περιοχής, έτσι ώστε να αποτυπώνεται στους επισκέπτες, αλλά κι στους υποψήφιους επισκέπτες. Θα πρέπει να αναδειχθούν τα προτερήματα και τα συγκριτικά πλεονεκτήματα της περιοχής.

Επίσης θα πρέπει να βελτιωθεί η ποιότητα παροχής υπηρεσιών των τουριστικών επιχειρήσεων, να δημιουργηθούν υποδομές εναλλακτικών μορφών τουρισμού και να αναβαθμιστούν οι ήδη υπάρχουσες, να δημιουργηθεί ένα πληροφοριακό δίκτυο που θα παρέχει τουριστικές υπηρεσίες και τέλος να αξιοποιηθούν οι τοπικοί πόροι και τα προϊόντα (πχ κτήρια και αρχαιολογικοί οικισμοί, παραδοσιακά προϊόντα κλπ)

## **1. Εντοπισμός και καθορισμός ομάδων – στόχων**

Ομάδα- στόχος είναι οι επισκέπτες της περιοχής. Κυρίως τους θερινούς μήνες έχουμε εισερχόμενο τουρισμό, αλλοδαπούς τουρίστες. Η είσοδος των τουριστών στην περιοχή, γίνεται είτε μέσω του λιμανιού, είτε οδικώς, είτε μέσω του αεροδρομίου του Αράξου. Βέβαια, στην Πάτρα μεγαλύτερη επισκεψιμότητα παρατηρείται την περίοδο του Καρναβαλιού (Φεβρουάριος- Μάρτιος).

Για τον λόγο αυτό την περίοδο αυτή με την μεγαλύτερη επισκεψιμότητα, πρέπει να αναδειχθεί η περιοχή στις ομάδες- στόχους, όχι μόνο για το καρναβάλι της αλλά και για τους άλλους τουριστικούς πόρους που διαθέτει όλο το χρόνο.

## **2.Αξιοποίηση των πόρων και των δραστηριοτήτων**

Εδώ θα πρέπει να αξιοποιηθούν τα συγκριτικά πλεονεκτήματα του τόπου και να αναδειχθούν οι πόροι που μπορούν να αξιοποιήσουν μία ή περισσότερες μορφές εναλλακτικού τουρισμού. Επιπλέον πρέπει να γίνει βελτίωση των ήδη υπαρχουσών υποδομών, αλλά και δημιουργία νέων.

Οι πόροι που θα μπορούσαν να αξιοποιηθούν είναι οι εξής:

- Οι πολιτιστικοί πόροι, τα αρχαιολογικά, ιστορικά και θρησκευτικά μνημεία της περιοχής θα πρέπει να γίνουν γνωστά στο ευρύ κοινό, που ως τώρα είναι αναξιοποίητα και άγνωστα.
- Να αναδειχθούν οι φυσικές τοποθεσίες της περιοχής, η οποία ποικίλει σε τοπία φυσικού κάλλους.
- Δημιουργία νέων και αξιοποίηση δημόσιων και ιδιωτικών τουριστικών υποδομών



- Ενέργειες που θα προβάλλουν και θα διαφημίζουν τα πλεονεκτήματα της περιοχής.

### **3. Προβολή του προϊόντος μέσα από τα κανάλια διανομής και τα μέσα προώθησης**

Τα μέσα προβολής θα επηρεάσουν:

- τους τουρίστες για την επιλογή της περιοχής (Πάτρα),
- θα αναδείξουν τα πλεονεκτήματα της περιοχής
- θα “πιέσουν” τους τουρίστες να επιλέξουν την περιοχή μας

Επίσης η Πάτρα μπορεί να προβληθεί μέσα από την ιστοσελίδα του Δήμου.

## **5.2. Συμπέρασμα**

Σε αυτό το κεφάλαιο αναλύσαμε ένα στρατηγικό σχέδιο ανάπτυξης του τουρισμού στην Πάτρα. Με την πρόταση αυτή επιδιώκεται να αναπτυχθούν οι πόροι, τα προϊόντα, οι υποδομές κι οι εγκαταστάσεις της περιοχής, έτσι ώστε να συμβάλλουν στην οικονομική και κοινωνική ανάπτυξη της μέσω της αύξησης και προσέλκυσης τουρισμού

## **ΚΕΦΑΛΑΙΟ 6: «ΑΝΑΛΥΣΗ ΠΤΥΧΙΑΚΗΣ»**

Ξεκινώντας την ανάλυση των δεδομένων που αναπτύξαμε παραπάνω με μία αρχική ματιά μπορούμε να δούμε πως η Πάτρα έχει δυνατότητες τουριστικής ανάπτυξης σε πολλούς τομείς του τουρισμού όμως αυτή την στιγμή δεν αποτελεί σημαντικό τουριστικό προορισμό με εξαίρεση το Σαββατοκύριακο όπου κορυφώνονται οι εκδηλώσεις του Πατρινού Καρναβαλιού αν και εκεί τα τελευταία χρόνια παρατηρούμε μία κάμψη στους δείκτες προσέλευσης των επισκεπτών. Πιο αναλυτικά παρατηρούμε πως η Πάτρα διαθέτει τουριστικές δομές οι οποίες είναι σημαντικές, παραμένουν όμως ανεκμετάλλευτες.

Η πιο σημαντική μονάδα του εγχώριου τουρισμού για την Πάτρα φαίνεται πως είναι το Πατρινό Καρναβάλι.

Ενώ σημαντικές μονάδες είναι η Μαρίνα της Πάτρας, η προσέλκυση κρουαζιερόπλοιων ενώ πρέπει να εξεταστεί ιδιαίτερος και ο μεγάλος αριθμός των διερχόμενων επισκεπτών.

Άλλες μονάδες όπως το Νέο Αρχαιολογικό μουσείο, ο Άγιος Ανδρέας, η Γέφυρα, η Αχαΐα Κλάους κλπ αποτελούν μονάδες που προσελκύουν ντόπιους αλλά και ξένους τουρίστες.

### **Πατρινό Καρναβάλι**

Αυτή την στιγμή το Πατρινό Καρναβάλι είναι ο μοναδικός σημαντικός τομέας του τουρισμού της Πάτρας. Παρ' όλο που η προσέλευση διαρκεί μόνο δυο με τρεις ημέρες τα ποσά που κερδίζει η πόλη ανέρχονται σε αρκετά εκατομμύρια ευρώ. Αυτό σημαίνει πως η πόλη θα πρέπει να αξιοποιήσει στον μέγιστο βαθμό την εμπειρία της πάνω στην τουριστική ανάπτυξη κατά την διάρκεια του Πατρινού Καρναβαλιού.

Η προσέλευση κόσμου κατά την διάρκεια της καρναβαλικής περιόδου εξαρτάται από πολλούς παράγοντες. Σύμφωνα με τα δεδομένα μας ο πιο σημαντικός λόγος για τους οποίο κάποιος επισκέπτεται το καρναβάλι είναι η διασκέδαση που προσφέρεται ενώ σημαντικό δεδομένο είναι ο υψηλός βαθμός ικανοποίησης (8,6/10) που παρουσιάζεται στους επισκέπτες.

Μία από τις δυνατότητες για την μεγαλύτερη προσέλευση τουριστών είναι η επέκταση της επισκέψιμης καρναβαλικής περιόδου. Ως γνωστόν το καρναβάλι της

Πάτρας δεν διαρκεί μόνο ένα Σαββατοκύριακο αφού οι δράσεις εξαπλώνονται σε μία χρονική διάρκεια άνω του ενός μήνα. Μέσα σε αυτό το διάστημα ο Δήμος και κατ'επέκταση η Κοινωφελής Επιχείρηση – Πατρινό Καρναβάλι θα πρέπει να δημιουργήσουν εκδηλώσεις οι οποίες θα κεντρίσουν το ενδιαφέρον των τουριστών όχι μόνο το τελευταίο τριήμερο. Αυτό μπορεί να πραγματοποιηθεί με την αξιοποίηση του Παιδικού Καρναβαλιού.

Το παιδικό καρναβάλι αποτελεί μια καινοτομία για τα καρναβαλικά δεδομένα ενώ θεωρείται μία από τις πιο καλά οργανωμένες καρναβαλικές εκδηλώσεις. Η προσέκλυση του συγκεκριμένου target group μπορεί να φέρει στην πόλη αρκετούς γονείς με τα παιδιά τους.

Προφανώς δεν αναφερόμαστε σε κοινό που απλά θα έρθει στην πόλη για να παρακολουθήσει μία παρέλαση που διαρκεί περίπου μιάμιση ώρα αλλά μιλάμε για ένα ολοκληρωμένο τουριστικό πακέτο το οποίο θα μπορούσε να περιλαμβάνει συμμετοχή στην παρέλαση των παιδιών, επίσκεψη στο καρναβαλικό συνεργείο ή σε κάποιο καρναβαλικό μουσείο στα πρότυπα της Carnival Area που δημιούργησε φέτος ο Δήμος Πατρέων. Καρναβαλικό Μουσείο – Καρναβαλικός χώρος – Μουσείο. Το καρναβαλικό συνεργείο όπως ανέφερε ο κ. Ψωμιάδης θα μπορούσε να προσελκύει χιλιάδες Έλληνες και ξένους επισκέπτες όχι μόνο την καρναβαλική περίοδο αλλά όχι τον χρόνο.

Με την κίνηση που έκανε ο δήμος για την δημιουργία ενός μόνιμου χώρου καρναβαλικής αναφοράς έδειξε πως κινείται σε αυτή την κατεύθυνση.

Είτε πρόκειται για την αξιοποίηση του Καρναβαλικού Συνεργείου είτε πρόκειται για την δημιουργία ενός άλλου χώρου, μιλάμε για μία σημαντική εξέλιξη για την τουριστική κίνηση της πόλης. Από την στιγμή που το καρναβάλι αποτελεί το πιο σημαντικό τουριστικό γεγονός της πόλης, θα πρέπει ο Δήμος να δείξει ιδιαίτερο ενδιαφέρον ώστε να αξιοποιήσει πλήρως τον θεσμό. Μία τέτοια αξιοποίηση αναμένεται να προσελκύσει τουρίστες σε όλες τις πιθανές εκδοχές.

Δηλαδή:

- Περισσότερους εγχώριους τουρίστες κατά την καρναβαλική περίοδο.
- Περισσότερους μαθητικούς τουρίστες π.χ ημερήσιες εκδρομές ή ακόμα και προσέκλυση πενταήμερων εκδρομών.
- Δημιουργία κινήτρου για παραμονή στην πόλη από τους χιλιάδες διερχόμενους τουρίστες από το λιμάνι της πόλης.

Αυτό που προκαλεί εντύπωση είναι το γεγονός πως ο Δήμος το 2009 δαπάνησε περίπου 1,2 εκ ευρώ για την διοργάνωση του Πατρινού Καρναβαλιού ενώ σύμφωνα με δελτία τύπου το Καρναβάλι του 2012 στοίχισε στον Δήμο περίπου 500.000 ευρώ.

Παρ' όλο που τα ποσά αυτά διαφέρουν σημαντικά είναι αξιοσημείωτο πως ο Δήμος Πατρέων δεν κερδίζει παρά ελάχιστα ποσά, τα οποία προέρχονται από τις όποιες χορηγίες.

Εκτιμάται πως δεν είναι ορθό ο Δήμος να δαπάνη τόσο μεγάλα ποσά για την διοργάνωση ενός θεσμού που επιφέρει στην πόλη πολλά εκατομμύρια ευρώ και ο ίδιος να μην κερδίζει. Θα πρέπει και ο Δήμος μέσω της τουριστικής κίνησης να προβεί σε κινήσεις ώστε να κερδίζει από την διοργάνωση ώστε με αυτό τον τρόπο η όποια τουριστική κίνηση να ανακουφίσει και τον ίδιον τον διοργανωτή από τα μεγάλα οικονομικά προβλήματα.

### **Άγιος Ανδρέας.**

Φαίνεται πως ο Άγιος Ανδρέας είναι ένας «κοιμώμενος γίγαντας» όσον αφορά τον θρησκευτικό τουρισμό της πόλης. Η όποια προσέλευση κόσμου παρατηρείται κατά την περίοδο του εορτασμού, δεν μπορεί να καλύψει τις πραγματικές δυνατότητες που έχει το όνομα και η φήμη του Αγίου.

Ο Άγιος Ανδρέας δεν προσελκύει τουρίστες μόνο από τον Ελληνικό χώρο, αλλά και μεγάλο αριθμό ξένων κυρίως Ρώσων.

Ο σωστός συντονισμός και η οργάνωση μπορούν να φέρουν άμεσα αποτελέσματα αρκεί να υπάρχει:

- Πλάνο τουριστικής προβολής
- Συνεργασία μεταξύ τοπικών φορέων και εκκλησίας
- Στόχευση προβολής
- Οργανωμένο πρόγραμμα περιηγήσεων στην πόλη της Πάτρας αλλά και περιφερειακά αυτής (με επισκέψεις στην Αγ. Λαύρα, Μέγα Σπήλαιο, Παναγία Γηροκομίτισσα κτλ

## Μαρίνα.

Η Μαρίνα είναι άλλος ένας ανεκμετάλλευτος τουριστικός θησαυρός της Πάτρας. Η Μαρίνα αποτελεί μία ιδιαίτερη κατηγορία αφού δεν αποτελεί μόνο μέσο πρόσβασης στην πόλη (όπως π.χ είναι το οδικό δίκτυο ή το λιμάνι) αλλά η σωστή οργάνωσή της αποτελεί κίνητρο για την προσέλκυση επισκεπτών.

Η προσέγγιση 1200 σκαφών το 2011 δείχνει πως υπάρχει διάθεση από τα διερχόμενα σκάφη για προσέγγιση της μαρίνας και αν υπάρξει μία σωστή προβολή αλλά και παροχή υπηρεσιών υψηλής ποιότητας τότε η Πάτρα θα μπορέσει να προσελκύσει ακόμα περισσότερα σκάφη.

Τυχόν ανάπτυξη της τουριστικής κίνησης πρόκειται να επιφέρει σημαντικά έσοδα στην πόλη. Αυτό διότι τα διερχόμενα σκάφη, πέραν των τελών ελλιμενισμού που πληρώνουν στον Δήμο Πατρέων αφήνουν και χρήματα στους επιχειρηματίες της πόλης. Για παράδειγμα ένας επισκέπτης με σκάφος μπορεί να επιλέξει υπηρεσίες από:

- Καφετέριες
- Εστιατόρια
- Κατάστημα Μαρίνας με είδη ναυτιλίας
- Ενοικίαση αυτοκινήτου
- Πλύσιμο ρούχων
- Πρατήρια υγρών καυσίμων για την πετραίλευση του σκάφους.

Το σημαντικό είναι πως οι ιδιοκτήτες σκαφών στην πλειοψηφία τους είναι άτομα με υψηλά εισοδήματα. Αυτό συνεπάγεται ενός σημαντικού οικονομικού οφέλους για την πόλη. Ψάχνοντας στον διαδικτυο για την μαρίνα της Πάτρας δεν βρήκαμε παρά λιγιστές πληροφορίες στα Ελληνικά και τα Αγγλικά.

Το πρώτο που πρέπει να γίνει για την προώθηση της Μαρίνας είναι μία ιστοσελίδα η οποία να είναι μεταφρασμένη σε Αγγλικά, Γαλλικά, Ιταλικά, Γερμανικά και Ρώσικα με σκοπό στην καλύτερη δυνατή εξυπηρέτηση των σκαφών που ενδιαφέρονται να επισκεφτούν την πόλη μας.

Η προσπάθεια για την προσέγγιση των σκαφών στον μόλο είναι μία προσπάθεια που αν πετύχει θα είναι σημαντικό βήμα ανάπτυξης αφού οι ιδιοκτήτες τέτοιων σκαφών συνηθίζεται να ξοδεύουν μεγάλα ποσά στα λιμάνια.

## **Κρουαζιέρα.**

Σύμφωνα με τα στοιχεία που έχουμε, η Πάτρα δεν προσελκύει αξιόλογο αριθμό κρουαζιερόπλοιων. Συγκρινόμενη με το «γειτονικό» λιμάνι του Κατακόλου παρατηρείται μία τεράστια διαφορά στην αριθμό προσεγγίσεων. Αυτό φαίνεται να οφείλεται στην αξιοποίηση του προορισμού της Αρχαίας Ολυμπίας. Και η Πάτρα όμως μπορεί να προσεκλύσει κρουαζιερόπλοια βασιζόμενη στα αξιοθέατά της.

Ο Ο.Λ.ΠΑ κάνει προσπάθειες σε αυτή την κατεύθυνση αλλά μέχρι ώρα δεν φαίνεται να έχουμε σημαντικά αποτελέσματα. Η προσπάθεια θα πρέπει να συνεχιστεί από τον Ο.Λ.ΠΑ ο οποίος ως μοναδικός υπεύθυνος για την επιβατική κίνηση του λιμανιού θα πρέπει να αναλάβει να φέρει αυτό το δύσκολο έργο εις πέρας.

## **Αξιοθέατα της πόλης.**

Η γέφυρα, το νέο αρχαιολογικό μουσείο, και λοιπά αξιοθέατα όπως το Δημοτικό Θέατρο Απόλλων, το Αρχαίο Ωδείο κλπ είναι αυτά που δημιουργούν ένα ιδανικό «πακέτο» για έναν επισκέπτη. Φαίνεται λοιπόν πως ο μύθος «η Πάτρα δεν έχει κάτι που μπορεί να προσεκλύσει έναν επισκέπτη» καταρρίπτεται.

Η Πάτρα όχι μόνο διαθέτει ελκυστικά αξιοθέατα αλλά ο αριθμός τους είναι τέτοιος ώστε ένας επισκέπτης που επιθυμεί να τα δει όλα, πιθανόν να διανυκτερεύσει στην πόλη.

## **Αθλητικός Τουρισμός.**

Στην έρευνά μας διαπιστώνουμε πως η Πάτρα αλλά και η Αχαΐα γενικότερα διαθέτει ποικιλία αθλητικών δραστηριοτήτων και σίγουρα αποτελεί μία καλή πρόταση για τον αθλητικό τουρισμό. Ωστόσο αξίζει να κάνουμε ειδική αναφορά στον αθλητικό τουρισμό καθώς η Πάτρα διαθέτει ένα σύγχρονο γήπεδο Ολυμπιακών προδιαγραφών. Το Παμπελοποννησιακό στάδιο.

Πρόκειται για ένα στολίδι της πόλης το οποίο μετά το 2004 είχε ελάχιστη χρήση. Σύμφωνα με την έρευνά μας, πρόκειται για ένα στάδιο με πολύ μεγάλες δυνατότητες και σύγχρονο εξοπλισμό. Αυτό σημαίνει πως το στάδιο θα μπορούσε να χρησιμοποιηθεί σαν χώρος για το στάδιο προετοιμασίας αθλητικών ομάδων.

Από την στιγμή που το στάδιο ανήκει στον Δήμο, ο Δήμος θα πρέπει να μελετήσει αντίστοιχες περιπτώσεις γηπέδων που προσελκύουν αθλητικές αποστολές προετοιμασίας ώστε να διαπιστώσει αν μπορεί και τι ενέργειες πρέπει να κάνει ώστε να μπορέσει να πετύχει την μέγιστη δυνατή αξιοποίηση.

Μία τέτοια εκμετάλλευση μπορεί να φέρει έσοδα και στον δήμο (για την χρήση του γηπέδου) αλλά και στην πόλη από τα έσοδα που θα επιφέρουν στους επιχειρηματίες τα μέλη των αθλητικών αποστολών.

### **Συνεδριακός Τουρισμός.**

Με τα δεδομένα που παρουσιάστηκαν φαίνεται πως η Πάτρα δεν έχει την υποδομή για την υποδοχή ικανοποιητικού αριθμού συνεδριακών επισκεπτών και για την διοργάνωση μεγάλων συνεδρίων τα οποία θα μπορούσαν να φέρουν επισκέπτες στην πόλη. Όμως οι υποδομές που παρέχει είναι ικανές προκειμένου να γίνει το πρώτο βήμα και σιγά σιγά η πόλη να βρει τον ρυθμό της και στο συγκεκριμένο κομμάτι.

Λαμβάνοντας όμως υπ όψιν πως τα συνέδρια πραγματοποιούνται κατ εξοχήν για ανθρώπους του εμπορίου, γιατρούς κλπ κατανοούμε πως σημαντικό ρόλο παίζει η γρήγορη και εύκολη πρόσβαση στην πόλη. Με τα παρόντα δεδομένα, κάτι τέτοιο δεν είναι εύκολο για έναν τέτοιου τύπου επισκέπτη.

Η δυνατότητα ανάπτυξης του Αεροδρομίου αλλά και η ολοκλήρωση της Ολυμπίας Οδού κρίνονται απαραίτητες αν θέλουμε να μιλάμε για σοβαρή ανάπτυξη αυτής της τουριστικής κατηγορίας.

### **Ξενοδοχεία.**

Σύμφωνα με την λίστα ξενοδοχείων που παρουσιάσαμε, βλέπουμε πως η Πάτρα έχει έναν σημαντικό αριθμό κλινών σε μία ποικιλία από ξενοδοχεία τα οποία βρίσκονται είτε στο κέντρο της πόλης, είτε εκτός κέντρου.

Η ποιότητα των υπηρεσιών παίζει σημαντικό ρόλο στην έλευση τουριστών και η ποικιλία αυτή είναι ένα προσόν για την προσέλκυση τουριστών αλλά και για την δυνατότητα διοργάνωσης μεγάλων εκδηλώσεων (καρναβάλι, συνέδρια κλπ) καθώς τυχόν μικρή δυναμικότητα σε κλίνες θα περιορίζε δραματικά την όποια επιτυχία μίας τέτοιας διοργάνωσης

## Προσβασιμότητα

Η προσβασιμότητα στην πόλη παίζει σημαντικό ρόλο στην έλευση τουριστών.

### Οδικώς:

Όσον αφορά τις μετακινήσεις με αυτοκίνητο, η τιμή της βενζίνης παίζει σημαντικό ρόλο για την αποθάρρυνση των μετακινήσεων και κατ'επέκταση της έλευσης τουριστών στην Πάτρα. Βεβαίως πρέπει να σκεφτούμε άλλη μία εκδοχή. Παίρνοντας ως δεδομένο πως η Αθήνα βρίσκεται κοντά στην Πάτρα, ένας Αθηναίος σαφώς και θα προτιμούσε να ταξιδέψει στην Πάτρα έναντι άλλων προορισμών όπως η Θεσσαλονίκη, τα Ιωάννινα ή η Κρήτη.

Αυτό το φαινόμενο ήδη παρατηρείται στις πενταήμερες εκδρομές των Αθηναϊκών σχολείων πολλές από τις οποίες έρχονται στην Πάτρα καθώς η απόσταση είναι μικρή και το κόστος επίσης μικρό συγκρινόμενο με άλλους μακρινότερους προορισμούς. Η ποιότητα του οδικού δικτύου φαίνεται πως είναι ένα από τα μεγάλα μειονεκτήματα όσον αφορά την προσβασιμότητα στην πόλη.

Το φτωχό και επικίνδυνο οδικό δίκτυο αποθαρρύνει τους επισκέπτες να έρθουν στην πόλη είτε αυτοί προέρχονται από την Αθήνα, είτε από πόλεις της δυτικής Ελλάδας και της Ηπείρου. Εξ' αιτίας της κρίσης φαίνεται πως δεν θα υπάρχει σύντομα εξέλιξη πάνω στο συγκεκριμένο θέμα πράγμα που σημαίνει πως η πόλη θα πρέπει να αξιοποιήσει στο μέγιστο βαθμό τους επισκέπτες από τις υπόλοιπες διόδους.

### Λιμάνι:

Ένα από τα μεγαλύτερα προτερήματα για την τουριστική κίνηση της Πάτρας είναι το λιμάνι της μέσω του οποίου διακινούνται χιλιάδες επιβάτες κάθε χρόνο. Όπως προκύπτει, ελάχιστοι είναι αυτοί οι οποίοι επιλέγουν να περάσουν την μέρα ή την νύχτα τους στην πόλη.

Αντιθέτως η συντριπτική πλειοψηφία των επιβατών διέρχονται από την πόλη πράγμα που αποδεικνύει την κακή οργάνωση όσον αφορά το θέμα προβολής των αξιοθέατων και δυνατοτήτων της πόλης. Παρ' όλο που τα τελευταία χρόνια παρατηρείται μια μεγάλη μείωση στην επιβατική κίνηση ο αριθμός των διερχόμενων



τουριστών παραμένει μεγάλος και ικανός να δώσει οικονομική ανάσα στην περιοχή σε περίπτωση αξιοποίησής του.

Η πόλη πρέπει άμεσα να αξιοποιήσει τον σημαντικό αριθμό των επιβατών που διέρχονται από το λιμάνι και αυτό μπορεί να γίνει με σωστή προβολή και διευκολύνσεις των επιβατών όσον αφορά την πρόσβαση σε αυτά. Πιο συγκεκριμένα, όταν μιλάμε για σωστή προβολή εννοούμε το σύνολο των μέσων τα οποία μπορούν να συμβάλουν προς αυτή την κατεύθυνση.

Τουριστική ιστοσελίδα, πληροφορίες που θα βρίσκουν οι επισκέπτες μέσα στο καράβι αλλά και πληροφορίες σχετικά με το πώς μπορούν να επισκεφτούν τα αξιοθέατα της πόλης. Παράλληλα ένας πλήρης οδηγός της πόλης θα πρέπει να διατίθεται σε όλα τα πλοία της γραμμής προκειμένου ο επιβάτης να έχει την καλύτερη δυνατή ενημέρωση για την Πάτρα και τους λόγους για τους οποίους αξίζει να την επισκεφτεί.

### **Αεροδρόμιο:**

Το Αεροδρόμιο του Αράξου είναι μία πολύ μεγάλη ευκαιρία για την πόλη. Η έναρξη δρομολογίων της Ryanair προς Λονδίνο, Μιλάνο και Πάφο μπορεί να σηματοδοτήσει μία νέα εποχή για τα τουριστικά δεδομένα της περιοχής. Αυτό μπορούμε να το συμπεράνουμε παρατηρώντας τα δεδομένα των αεροδρομίων του Μπάρι και του Κάουνας. Σαφώς και δεν μπορούμε να μιλάμε για τουριστική ανάπτυξη έχοντας τρεις αεροπορικές γραμμές σε αραιά διαστήματα μέσα στην εβδομάδα.

Η στήριξη όμως του εγχειρήματος από την τοπική κοινωνία και η επιτυχία των υπαρχουσών γραμμών μπορεί να φέρει μεγαλύτερη συχνότητα δρομολογίων, νέες γραμμές και προσέλκυση περισσότερων αεροπορικών εταιριών.

Σε περίπτωση που το αεροδρόμιο του Αράξου εξελιχθεί σε αερολιμένα μεγάλης επιβατικής κίνησης (στα επίπεδα του Μπάρι και του Κάουνας) τότε η Πάτρα θα καταφέρει να προσελκύσει έναν πολύ σημαντικό αριθμό τουριστών οι οποίοι θα έλθουν στην πόλη είτε για καλοκαιρινές διακοπές επιλέγοντας κυρίως καταλύματα της Νότιας Πάτρας ή του Δήμου Δυτικής Αχαΐας, είτε για χειμερινές διακοπές και εξορμήσεις Σαββατοκύριακου.

Παράλληλα δυνατότητα έλευσης επισκεπτών αεροπορικώς θα τονώσει άλλες κατηγορίες τουρισμού όπως για παράδειγμα ο συνεδριακός τουρισμός. Αυτή την

στιγμή το αεροδρόμιο δεν παρέχει σχεδόν καμία πληροφορία στον επισκέπτη μέσω κάποιας ιστοσελίδας ενώ η συγκοινωνία από και προς το αεροδρόμιο δεν είναι τακτική.

Η έγκυρη πληροφόρηση των επιβατών σχετικά με τις συγκοινωνίες καθώς και η άμεση δρομολόγηση λεωφορείων από το Αεροδρόμιο προς την Πάτρα είναι ένας πολύ σημαντικός παράγοντας για την επιτυχία και την ανάπτυξη του αεροδρομίου.

Βασιζόμενοι στην μελέτη που πραγματοποιήθηκε στις πόλεις Μπάρι και Κάουνας (ως πόλεις που προσεγγίζουν τα δεδομένα της Πάτρας) παρατηρούμε μια πολύ σημαντική κίνηση στα αεροδρόμιά τους.

Με ένα εκατομμύριο επιβάτες το Κάουνας και περίπου τέσσερα εκατομμύρια το Μπάρι για το 2011 διαπιστώνουμε πως ένας αερολιμένας ακόμα και σε πόλεις μικρού μεγέθους μπορούν να προσδώσουν μια διαφορετική δυναμική στην τουριστική ανάπτυξη.

Αν η Πάτρα καταφέρει να αναπτύξει το αεροδρόμιο και οι 40.000 επιβάτες του 2011 μπορέσουν να γίνουν τουλάχιστον 500.000 τότε θα μιλάμε για μία σημαντική επιτυχία. Δεν πρέπει να ξεχνάμε πως ο αριθμός των 500.000 πιθανών επιβατών δεν μπορεί να συγκριθεί ακόμα και με τους περίπου ένα εκατομμύριο επιβάτες που διακινεί το λιμάνι καθώς οι επιβάτες που χρησιμοποιούν το αεροδρόμιο είναι επιβάτες που δεν έχουν Ι.Χ και πιθανότατα θα επισκεφτούν την Πάτρα και την ευρύτερη περιοχή.

Θα πρέπει άμεσα να ενισχυθεί η διαδικτυακή πληροφόρηση για το αεροδρόμιο ενώ οι φορείς της πόλης να προβούν σε ενέργειες προκειμένου ο αερολιμένας και η εξυπηρέτηση των επιβατών να είναι η καλύτερη δυνατή.

## **Γενική Προβολή και Επικοινωνία:**

Μπορεί η πόλη της Πάτρας να προβάλλεται μέσω διεθνών εκθέσεων και άλλων αντίστοιχων εκδηλώσεων αλλά η έλλειψη ενός μόνιμου σημείου αναφοράς με λεπτομερείς πληροφορίες για τους επισκέπτες είναι κάτι παραπάνω από αναγκαία.

## **Ηλεκτρονική Προβολή.**

Αυτή την στιγμή η πόλη δεν διαθέτει μία επίσημη ιστοσελίδα η οποία να συγκεντρώνει όλα τα τουριστικά στοιχεία μαζί. Αντιθέτως, όσες πληροφορίες είναι διαθέσιμες βρίσκονται σε διαφορετικές ιστοσελίδες. Για παράδειγμα έχουμε διαφορετική ιστοσελίδα για το καρναβάλι, διαφορετική για την γέφυρα, διαφορετική για το αεροδρόμιο κλπ.

Η επίσημη ιστοσελίδα του Δήμου [www.e-patras.gr](http://www.e-patras.gr) δεν κρίνεται αρκετή για να υποστηρίξει την τουριστική προώθηση της Πάτρας ενώ διαπιστώθηκε πως με έρευνα στην μηχανή εύρεσης google, δύσκολα οδηγείται ο χρήστης στην ιστοσελίδα του Δήμου.

Έχοντας ως δεδομένο πως η πλειοψηφία των τουριστών συμβουλευονται το διαδίκτυο πριν επισκεφτούν ένα μέρος, προτείνεται η δημιουργία μίας ενιαίας ιστοσελίδας με σκοπό στην τουριστική προώθηση της Πάτρας.

Σε αυτή την σελίδα θα συμπεριλαμβάνονται όλες οι πληροφορίες που χρειάζεται ένας τουρίστας και θα έχει ως σκοπό την παρουσίαση της πόλης σαν έναν αξιοσημείωτο τουριστικό προορισμό παρέχοντας όλες τις απαραίτητες πληροφορίες ώστε ο υποψήφιος επισκέπτης να έχει έναν λόγο παραπάνω να επισκεφτεί την Πάτρα , έχοντας στην διάθεσή του όποια πληροφορία χρειάζεται.

## **Έντυπο υλικό.**

Είναι γεγονός πως κατά την διάρκεια εκπόνησης της συγκεκριμένης μελέτης και παρ' όλο που πραγματοποιήθηκαν επισκέψεις σε στρατηγικά σημεία της πόλης όπως το info center στην Αγορά Αργύρη, το δημαρχείο, το δημοτικό θέατρο κλπ δεν βρέθηκε κανένα διαφημιστικό προωθητικό έντυπο για την πόλη.

Με λίγα λόγια δεν υπάρχει ένα έντυπο μέσω του οποίου ένας τουρίστας να μπορέσει να ενημερωθεί για τους βασικούς προορισμούς της πόλης. Ακόμα και για το καρναβάλι το οποίο αποτελεί βασικό τουριστικό εργαλείο για την περιοχή, δεν υπάρχει τίποτα πέραν του προγράμματος του 2012.

Μία πόλη που διεκδικεί τουριστική ανάπτυξη θα πρέπει να διαθέτει ότι καλύτερο όσον αφορά την επικοινωνία και την προβολή. Σαφώς και η κρίση δεν επιτρέπει

υψηλές δαπάνες για το συγκεκριμένο θέμα αλλά το γεγονός πως δεν υπάρχουν ούτε τα στοιχειώδη είναι σοβαρό πρόβλημα που πρέπει να τεθεί σοβαρά υπ όψιν.

## **6.1. Διαδικασίες τουριστικής ανάπτυξης για την Πάτρα**

1. Το πρώτο βήμα είναι γίνει καταγραφή των βασικών παραμέτρων της τουριστικής ανάπτυξης της περιοχής, δηλαδή τα ιδιαίτερα χαρακτηριστικά, συγκριτικά πλεονεκτήματα που έχει.
2. Στο δεύτερο βήμα πρέπει να προσδιοριστεί ο σκοπός υλοποίησης του σχεδίου τουριστικής ανάπτυξης (που στην προκειμένη περίπτωση είναι η ανάπτυξη του οικονομικού οφέλους από τον τουρισμό).
3. Στο τρίτο βήμα πρέπει να γίνει η επιλογή του σχεδίου, λαμβάνοντας υπ' όψη τα χαρακτηριστικά της περιοχής.
4. Στο τέταρτο βήμα πρέπει να επιλεχθούν τα προγράμματα και οι στρατηγικές μάρκετινγκ και προσέλκυσης επενδύσεων χρηματοδότησης
5. Και τέλος στο πέμπτο βήμα γίνεται η παρακολούθηση για την σωστή εφαρμογή του σχεδίου τουριστικής ανάπτυξης.

Με τον κατάλληλο σχεδιασμό και την σωστή εφαρμογή αυτών των διαδικασιών η Πάτρα μπορεί να διαπρέψει τουριστικά και άρα οικονομικά.

(Τα βήματα αυτά, που προτείνουμε για την ανάπτυξη του τουρισμού, προκύπτουν μετά από μελέτη και σύγκριση του παρακάτω βιβλίου Χ. Κοκκώσις- Π. Τσάρτα, Βιώσιμη τουριστική ανάπτυξη και περιβάλλον, Αθήνα 2001 και από την ιστοσελίδα [www.epistimonikomarketing.gr](http://www.epistimonikomarketing.gr))

## **ΚΕΦΑΛΑΙΟ 7 - ΣΥΜΠΕΡΑΣΜΑΤΑ**

Με βάση την ανάλυση που πραγματοποιήθηκε παραπάνω καταλήγουμε στα εξής συμπεράσματα.

### **Όσον αφορά την Πάτρα σαν τουριστικό προορισμό:**

Η Πάτρα διαθέτει πολλές αξιόλογες τουριστικές μονάδες. Ορισμένες από αυτές όπως το καρναβάλι, η πόλη τις έχει αξιοποιήσει και δέχεται σημαντικό αριθμό τουριστών κατά την επίμαχη περίοδο. Το καρναβάλι είναι η βασικότερη τουριστική διοργάνωση της πόλης και θα πρέπει να γίνει προσπάθεια για περαιτέρω ανάπτυξη της τουριστικής κίνησης όχι μόνο στο τελευταίο τρίμηνο.

Υπάρχουν όμως και άλλες σημαντικές μονάδες όπως το Νέο Αρχαιολογικό Μουσείο, η Γέφυρα «Χαρίλαος Τρικούπης» και ο Άγιος Ανδρέας, που δίνουν την δυνατότητα στην πόλη να προσελκύσει τουρίστες ειδικά αν αξιοποιήσει και τις λοιπές μικρότερες μονάδες δημιουργώντας ένα ελκυστικό τουριστικό πακέτο.

### **Στον τομέα της επικοινωνίας**

Παρατηρείται σχεδόν μηδενική προσπάθεια προβολής της πόλης. Η έλλειψη έντυπης αλλά και ηλεκτρονικής ενημέρωσης στερεί από τον υποψήφιο τουρίστα την δυνατότητα να μάθει για την Πάτρα και τα αξιοθέατά της και έτσι η πόλη δεν παρουσιάζει ενδιαφέρον. Από την στιγμή που διαπιστώνουμε πληθώρα τουριστικών σημείων στην πόλη της Πάτρας η επικοινωνία και η διαφήμιση αποτελεί καθοριστικό παράγοντα για την όποια ανάπτυξη.

Προτείνεται ο άμεσος σχεδιασμός της τουριστικής προβολής και επικοινωνίας της πόλης, πράγμα που θα πρέπει να γίνει έπειτα από συνεργασία του Δήμου, της Περιφέρειας, του Επιμελητηρίου Αχαΐας και λοιπών φορέων όπως η Ένωση Ξενοδόχων κλπ.

Ο σχεδιασμός θα πρέπει να γίνει με βάση το κάθε target group ξεχωριστά όμως θα πρέπει άμεσα να κατασκευαστεί μία ενιαία ιστοσελίδα για την ενημέρωση των

επισκεπτών της πόλης, η οποία θα συγκεντρώνει όλες τις απαραίτητες πληροφορίες που μπορεί να χρειάζεται ο επισκέπτης.

### **Πρόσβαση στην πόλη.**

Όσον αφορά το οδικό δίκτυο και τον σιδηρόδρομο, οι τοπικοί φορείς θα πρέπει να πιέσουν για την ολοκλήρωση του οδικού δικτύου που συνδέει την πόλη με την Αθήνα.

Το νέο λιμάνι δημιουργεί μια νέα ποιοτική δυναμική στην πόλη με τα νούμερα των διερχόμενων επισκεπτών όμως να μειώνονται συνεχώς λόγω της κρίσης. Μοναδική σημαντική δυναμική που μπορεί να επιφέρει το λιμάνι είναι η προσέλκυση κρουαζιερόπλοιων και σκαφών που ελλιμενίζονται στην Μαρίνα.

Το αεροδρόμιο αποτελεί μια πολύ σημαντική πτυχή που μπορεί να δώσει πολλά στην πόλη. Είναι η κατάλληλη στιγμή να ενισχυθεί το αεροδρόμιο του Αράξου και να αποτελέσει σημείο αναφοράς για την τουριστική ανάπτυξη της περιοχής. Οι φορείς θα πρέπει να συνεργαστούν και να συντονιστούν γι αυτόν τον σκοπό.

### **Γενικά.**

Η πόλη έχει προοπτικές τουριστικής ανάπτυξης αλλά μέχρι ώρας ελάχιστη αξιοποίηση και προσπάθεια έχει γίνει. Με συντονισμένες και συνδυασμένες ενέργειες η Πάτρα μπορεί να αποτελέσει τουριστικό κέντρο σε πολλούς τομείς πράγμα που θα επιφέρει πολλαπλά οικονομικά οφέλη στην πόλη καθώς οι επισκέπτες θα πληρώσουν για την διαμονή τους, την εστίαση, την μετακίνησή τους ενώ πιθανόν να πραγματοποιήσουν και αγορές από τα καταστήματα της πόλης. Η πόλη έχει την ευκαιρία, αρκεί να αξιοποιηθεί σωστά.

## **ΒΙΒΛΙΟΓΡΑΦΙΑ**

### **ΕΛΛΗΝΙΚΗ**

1. Δημήτριος Γ. Λαγός., (2005). « Τουριστική Οικονομία – Τουρισμός και Αναψυχή» , Αθήνα 2005
2. Εγκυκλοπαίδεια Ελλαδική (2000), εκδόσεις Γιάννη Ρίζου, Αθήνα. Σελ. 64-65
3. Εγκυκλοπαίδεια Σύγχρονη Δομή, εκδόσεις ΔΟΜΗ ΑΕ, Α. Τεγονόπουλος – Α. Ασημακόπουλος – Κ. Καμπούρης – Α. Ευσταθίου. Σελ 427-433
4. Κοκκώσης Χ. – Τσάρτας Π., (2001), «Βιώσιμη Τουριστική Ανάπτυξη και Περιβάλλον»
5. Λαμπρινός Ν., (2007), « Θρησκευτικός Τουρισμός», Νέα Κρήτης
6. Λογοθέτης Μ., (1971), «Προσδιοριστικοί Παράγοντες της Τουριστικής Προσφοράς και Ζητήσεως», Αθήνα
7. Πολύζος Σ., (2010), « Θρησκευτικός Τουρισμός στην Ελλάδα : Χωρική ανάλυση και συμβολή στην ανάπτυξη μειονεκτικών περιοχών, Σειρά ερευνητικών εργασιών», 2010, 16(9), Πανεπιστήμιο Θεσσαλίας – Τμήμα Μηχανικών Χωροταξίας, Πολεοδομίας και Περιφερειακής Ανάπτυξης
8. Στατιστικά στοιχεία της Εταιρείας Data RC, 2009

## ΞΕΝΟΓΛΩΣΣΗ

1. Cadington και Smith (1992), «Tourism Alternatives : Potentialas and problems in the development of tourism», Univercity of Pnnsylvania Press, USA
2. Lois Jones (2007) , «EASYJET - The story of Britain's Biggest low-cost airline», Aurum Press Limited, London.
3. McIntosh R.W Goeldened CR και Ritchie JRB (1995), «Tourism Principles, Practices, Philosophes», 7<sup>H</sup> έκδοση, Wiley, New York
4. Polyzos S., Sdrolias L., (2006), «Strategic Method of Conformation of Tourist Competition : The Case of Greece, Journal of Travel and Tourisn Research» , 6(1), pp 12-28
5. Word Tourism Organization (1995), «Concepts, Definitions and Classifications of Tourism Statistics», Madrit, Spain

## ΆΛΛΕΣ ΠΗΓΕΣ

- [www.climbing-greece.com](http://www.climbing-greece.com) ( Climping Greece)
- [www.olenos.gr](http://www.olenos.gr) (Σύνδεσμος Ελλήνων Ορειβατών)
- [www.nea.gr/tour/pages/drasthriothtes/sta-boyna.htm](http://www.nea.gr/tour/pages/drasthriothtes/sta-boyna.htm)
- [www.nea.gr](http://www.nea.gr)
- [www.sailingclub.gr](http://www.sailingclub.gr)
- [www.elabs.dreamhosters.com/achaea](http://www.elabs.dreamhosters.com/achaea)
- [www.kalavrita-ski.gr](http://www.kalavrita-ski.gr)
- <http://www.inews.gr/72/meleti-gia-tis-eidikes-morfes-tourismou.htm>



- [www.e-patras.gr](http://www.e-patras.gr)
- [www.mypatra.gr](http://www.mypatra.gr)
- [www.gowest.gr](http://www.gowest.gr)
- [www.patrasmuseum.gr](http://www.patrasmuseum.gr) (Μουσείο Πάτρας)
- [www.achaia.gr](http://www.achaia.gr)
- <http://www.carnivalpatras.gr>
- [www.grhotels.gr](http://www.grhotels.gr)
- [www.fuelprices.gr](http://www.fuelprices.gr)
- [www.olympiaodos.gr](http://www.olympiaodos.gr)
- [www.symboulos.gr](http://www.symboulos.gr)
- [www.el.wikipedia.org](http://www.el.wikipedia.org)
- [www.tranose.gr](http://www.tranose.gr)
- [www.strintzisferries.gr](http://www.strintzisferries.gr)
- [www.anek.gr](http://www.anek.gr)
- [www.minoan.gr](http://www.minoan.gr)
- [http://www.hcaa-eleng.gr/greek/airports/araxos/araxos\\_gr.html](http://www.hcaa-eleng.gr/greek/airports/araxos/araxos_gr.html)
- [www.livepedia.gr](http://www.livepedia.gr)
- [www.patrasport.gr](http://www.patrasport.gr)
- [www.kathimerini.gr](http://www.kathimerini.gr)
- [www.clauss.gr](http://www.clauss.gr)
- [www.wikitavel.org](http://www.wikitavel.org)
- [www.worldportsource.com/ports/ITA\\_Port\\_of\\_Bari\\_1063.php](http://www.worldportsource.com/ports/ITA_Port_of_Bari_1063.php)
- [www.bookferries.gr](http://www.bookferries.gr)
- [www.bari.ports-guides.com](http://www.bari.ports-guides.com)
- [www.tovima.gr](http://www.tovima.gr)
- [www.aplevante.org](http://www.aplevante.org)
- <http://www.gefyra.gr>
- <http://www.madata.gr>

## ΠΑΡΑΡΤΗΜΑ

### **ΕΡΩΤΗΣΕΙΣ ΓΙΑ ΤΟΝ ΑΝΤΙΔΗΜΑΡΧΟ ΑΝΑΠΤΥΞΗΣ ΔΗΜΟΥ ΠΑΤΡΕΩΝ Κ. ΜΠΟΥΡΔΟΥΛΗ.**

1. Πιστεύετε πως η πόλη μας αποτελεί αυτή την στιγμή πόλο τουριστικής ανάπτυξης;
2. Έχει η πόλη την δυνατότητα να αυξήσει τον αριθμό των εισερχόμενων τουριστών;
3. Ποιες ενέργειες έχει κάνει ο Δήμος για να αναπτύξει τον τουρισμό και τι ενέργειες έχει προγραμματίσει να κάνει στο μέλλον;

### **ΣΥΝΕΝΤΕΥΞΗ ΤΟΥ Κ. ΓΙΩΡΓΟΥ ΨΩΜΙΑΔΗ, ΓΙΑ ΤΟ ΠΑΤΡΙΝΟ ΚΑΡΝΑΒΑΛΙ.**

Συνέντευξη με Κύριο Γιώργο Ψωμιάδη μέλος της γνωμοδοτικής επιτροπής του Πατρινού Καρναβαλιού και συνδιοργανωτή του Πατρινού Καρναβαλιού.

**-Κύριε Ψωμιάδη πώς πιστεύετε ότι το καρναβάλι μπορεί να φέρει τουριστική ανάπτυξη στην πόλη;**

Γ.Ψ : *«Τα παλαιότερα χρόνια το Πατρινό Καρναβάλι έδινε σημαντική οικονομική ανάσα στην Πάτρα καθώς η προσέλευση άγγιζε ακόμα και τους 500000 επισκέπτες. Η οικονομική κρίση παράλληλα με την ανάπτυξη αρκετών τοπικών καρναβαλιών ανά Ελλάδα μείωσε ραγδαία τον αριθμό των επισκεπτών του Πατρινού Καρναβαλιού».*

**-Δηλαδή αποκλείεται να ξαναδούμε τέτοιο αριθμό επισκεπτών στην πόλη;**

Γ.Ψ : *«Θεωρώ πως είναι δύσκολο μπορεί όμως να επέλθει μια σημαντική αύξηση και αυτό να συνδυαστεί με αύξηση του ποιοτικού τουρισμού με αυτό τον τρόπο η πόλη θα*

έχει σημαντικά οικονομικά οφέλη. Για να γίνει αυτό θα πρέπει να υπάρξει ένα συγκεκριμένο αναπτυξιακό πλάνο και όχι άτακτες και σπασμωδικές κινήσεις. Θα πρέπει η πόλη για παράδειγμα να δημιουργήσει νέες πρωτότυπες εκδηλώσεις οι οποίες να προσελκύσουν και πάλι το ενδιαφέρον των επισκεπτών. Για να γίνω πιο συγκεκριμένος θα σας αναφέρω μόνο 3 άξονες πάνω στους οποίους πρέπει να κινηθούμε.

- Όπως προανέφερα δημιουργία νέων πρωτότυπων εκδηλώσεων (μια διαφορετική τελετή έναρξης)
- Προσπάθεια προσέλκυσης τουριστών όλη την καρναβαλική περίοδο.
- Εμφάνιση σε στοχευμένη επικοινωνιακή και διαφημιστική πολιτική».

**-Πόσος χρόνος θεωρείτε πως χρειάζεται για να πραγματοποιηθούν αυτές οι αλλαγές;**

Γ.Ψ : «Θεωρώ πως με καθημερινή εργασία μιας μικρής ομάδας η οποία θα αναλύσει όλα τα ποιοτικά και ποσοτικά δεδομένα που είναι διαθέσιμα για το καρναβάλι της Πάτρας σε συνδυασμό με καρναβαλική φαντασία και σωστό marketing μέσα σε διάστημα λίγων μηνών αυτός ο ολοκληρωμένος συνδυασμός μπορεί να είναι έτοιμος».

**-Θεωρείτε πως οι επιχειρηματίες της Πάτρας βοηθούν με τη στάση τους;**

Γ.Ψ : «Είναι γνωστό πως υπάρχουν αρκετές γκρίνιες σχετικά με την αύξηση των τιμών τη συγκεκριμένη περίοδο. Δυστυχώς είναι αδύνατο να επιβληθεί πλαφόν τιμών, μπορούν να γίνουν συντονισμένες κινήσεις για τη συγκράτηση των τιμών».

**-Ποια θεωρείτε πως είναι τα βασικά πλεονεκτήματα του Πατρινού Καρναβαλιού;**

Γ.Ψ : «Βασικό πλεονέκτημα είναι η κοντινή απόσταση με την πρωτεύουσα των Αθηνών αν δε το οδικό δίκτυο ήταν ανεπτυγμένο το πλεονέκτημα θα γινόταν ασυναγώνιστο Ένα άλλο πλεονέκτημα αποτελεί η φήμη του Πατρινού Καρναβαλιού, ενώ χιλιάδες εθελοντές που αν αξιοποιηθούν σωστά μπορούν να πετύχουν πολλά».

**-Υπάρχουν καρναβαλικές υποδομές που θεωρείτε πως δεν έχουν αξιοποιηθεί;**

Γ.Ψ : *«Η άμεση τουριστική αξιοποίησή του τουριστικού συνεργείου θα πρέπει να είναι βασική προτεραιότητα. Μόνο το συνεργείο θα μπορούσε να προσελκύσει χιλιάδες Έλληνες και ξένους επισκέπτες, όχι μόνο την καρναβαλική περίοδο αλλά όλη την περίοδο του χρόνου. Θεωρώ πως η αξιοποίησή του μπορεί να προσελκύσει άμεσα πενταήμερες εκδρομές στην πόλη, αλλά και τους χιλιάδες διερχόμενους τουρίστες οι οποίοι πλέον περνάνε από δίπλα του εξαιτίας της τοποθεσίας του νέου λιμανιού».*