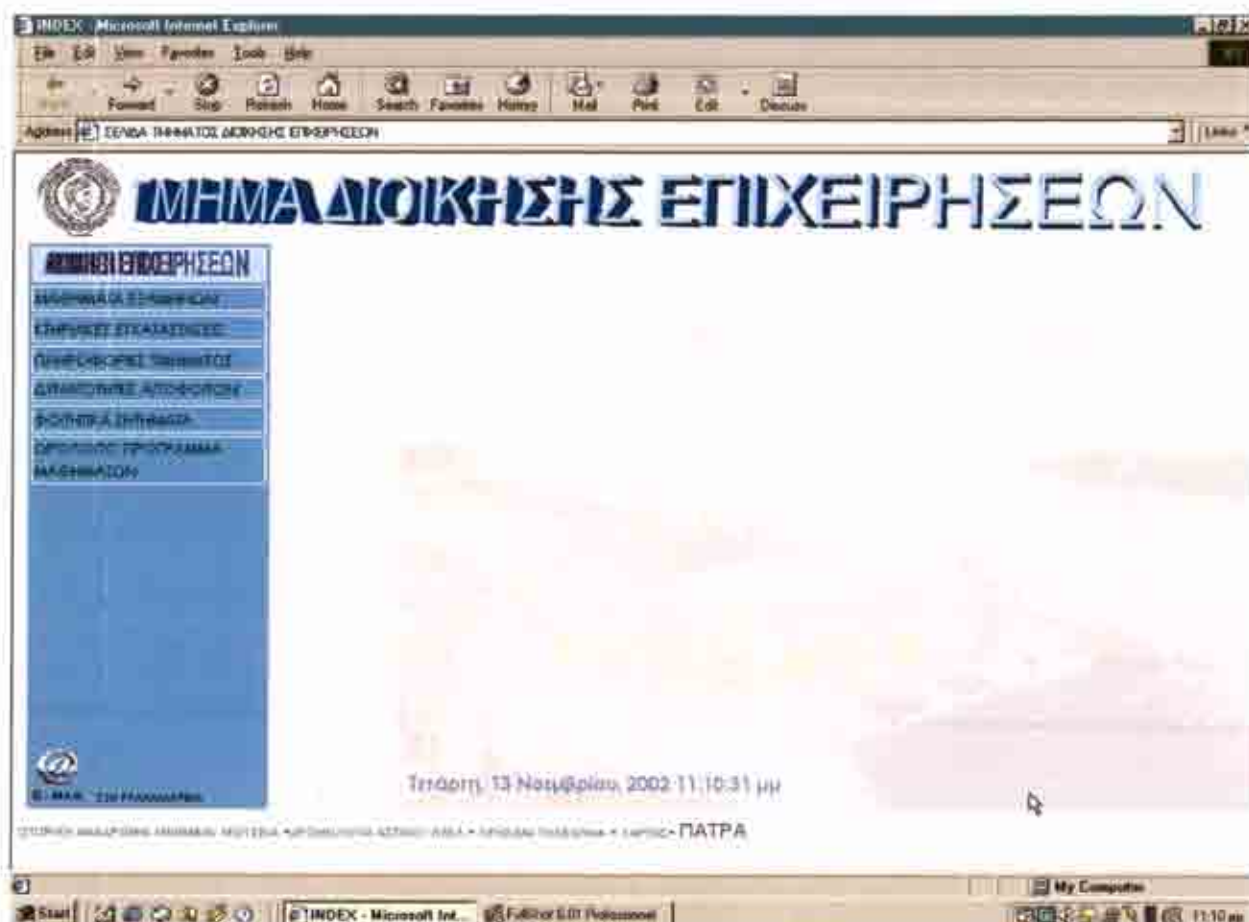


ΠΤΥΧΙΑΚΗ ΕΡΓΑΣΙΑ

ΘΕΜΑ : ΔΗΜΙΟΥΡΓΙΑ ΙΣΤΟΣΕΛΙΔΑΣ ΤΜΗΜΑΤΟΣ ΔΙΟΙΚΗΣΗΣ
ΕΠΙΧΕΙΡΗΣΕΩΝ ΤΟΥ Α.Τ.Ε.Ι. ΠΑΤΡΑΣ



Σπουδαστές : Ελένη Κάρδαρη
Γιάννης Λαμπρόπουλος
Αργυρώ Τάτση
Κορίνα Περδικάρη
Γεώργιος Ψωμιάδης

ΠΑΤΡΑ 2002

ΠΕΡΙΕΧΟΜΕΝΑ

ΠΡΟΛΟΓΟΣ	03
ΕΙΣΑΓΩΓΗ	04
ΚΕΦΑΛΑΙΟ 1 – ΓΕΝΙΚΕΣ ΕΝΝΟΙΕΣ	
1.1 INTERNET	07
1.2 ΤΑ ΒΑΣΙΚΑ ΤΩΝ ΙΣΤΟΣΕΛΙΔΩΝ	08
1.3 ΤΙ ΕΙΝΑΙ ΤΟ FRONTPAGE	09
ΚΕΦΑΛΑΙΟ 2 – ΣΧΕΔΙΑΣΗ ΙΣΤΟΣΕΛΙΔΑΣ	
2.1 ΣΧΕΔΙΑΓΡΑΜΜΑ	12
2.2 ΣΥΛΛΟΓΗ ΠΛΗΡΟΦΟΡΙΩΝ	13
2.3 ΔΗΜΙΟΥΡΓΙΑ ΙΣΤΟΣΕΛΙΔΑΣ	14
2.3.1 1 ^{ος} ΤΟΜΕΑΣ	15
2.3.2 2 ^{ος} ΤΟΜΕΑΣ	16
2.3.3 3 ^{ος} ΤΟΜΕΑΣ	20
2.3.4 4 ^{ος} ΤΟΜΕΑΣ	20
ΚΕΦΑΛΑΙΟ 3 – ΕΠΕΞΕΡΓΑΣΙΑ & ΕΙΣΑΓΩΓΗ ΠΛΗΡΟΦΟΡΙΩΝ	
3.1 ΕΠΕΞΕΡΓΑΣΙΑ & ΕΙΣΑΓΩΓΗ ΠΛΗΡΟΦΟΡΙΩΝ 1 ^{ΟΥ} ΜΕΝΟΥ	23
3.2 ΕΠΕΞΕΡΓΑΣΙΑ & ΕΙΣΑΓΩΓΗ ΠΛΗΡΟΦΟΡΙΩΝ 2 ^{ΟΥ} ΜΕΝΟΥ	30
ΚΕΦΑΛΑΙΟ 4 – DHTML effects	
4.1 ΧΡΗΣΗ DHTML effects	33
ΚΕΦΑΛΑΙΟ 5 – ΠΕΡΙΕΧΟΜΕΝΑ & ΔΟΜΗ ΙΣΤΟΣΕΛΙΔΑΣ	
5.1 ΠΕΡΙΕΧΟΜΕΝΑ ΚΕΝΤΡΙΚΟΥ ΜΕΝΟΥ	36
5.2 ΠΕΡΙΕΧΟΜΕΝΑ ΜΕΝΟΥ ΠΑΤΡΑ	38
5.3 ΔΟΜΗ ΑΡΧΕΙΩΝ ΙΣΤΟΣΕΛΙΔΑΣ	39
ΕΠΙΛΟΓΟΣ	42
ΠΗΓΕΣ	43
ΠΑΡΑΡΤΗΜΑ	44

ΠΡΟΛΟΓΟΣ

Η δημιουργία αυτής της εργασίας εντάσσεται στα πλαίσια της πτυχιακής μας εργασίας , με θέμα "ΔΗΜΙΟΥΡΓΙΑ ΙΣΤΟΣΕΛΙΔΑΣ ΤΜΗΜΑΤΟΣ ΔΙΟΙΚΗΣΗΣ ΕΠΙΧΕΙΡΗΣΕΩΝ" και έχει σαν στόχο την ενημέρωση των σπουδαστών του τμήματος και να δώσει πληροφορίες σε κάθε άλλο ενδιαφερόμενο ανα πάσα στιγμή .

Ο λόγος που επιλέξαμε αυτή την εργασία είναι το ενδιαφέρον που έχουμε για τον ταχύτατα αναπτυσσόμενο χώρο του internet, της δημιουργίας ιστοσελίδων , καθώς και συμβολή μας στην προβολή του Τμήματός μας στο διαδίκτυο , μια προσπάθεια που γίνεται για πρώτη φορά . Ακόμα είναι κάτι που στη συνέχεια μπορεί να φανεί χρήσιμο για την περαιτέρω επαγγελματική μας πορεία .

ΕΙΣΑΓΩΓΗ

Η αλλαγή χιλιετίας φαίνεται ότι αποτέλεσε σημείο καμπής για την πορεία του Internet, η εντυπωσιακή ανάπτυξη του οποίου τα τελευταία χρόνια, πολύ δε περισσότερο τους τελευταίους μήνες, έχει στρέψει τα βλέμματα όλων πάνω σε ένα μέσο που προς το παρόν δεν έχει αξιοποιηθεί αρκετά. Άλλωστε, τα περιθώρια διείσδυσης των υπολογιστών σε παγκόσμιο επίπεδο είναι ακόμα πολύ μεγάλα, γεγονός το οποίο εν μέρει οφείλεται στη δυσκολία προσαρμογής των μεγαλύτερων σε ηλικία πληθυσμιακών ομάδων στα νέα δεδομένα. Η σταδιακή άρση των εμποδίων που υφίστανται σήμερα, διαδικασία που ήδη βρίσκεται σε εξέλιξη, αναμένεται να δώσει ισχυρή ώθηση τόσο στην επικοινωνία, την ενημέρωση και την ψυχαγωγία, όσο και στις συναλλαγές μέσω του World Wide Web (Παγκόσμιου Ιστού ή WWW). Ποιες δυνατότητες όμως υπάρχουν στις μέρες μας για μια περισσότερο ενεργή συμμετοχή ή αν θέλετε εμπλοκή μας στον ιστό του Internet;

Αν επιθυμούμε να αποκτήσουμε «διαδικτυακή» υπόσταση, το μόνο που χρειάζεται να κάνουμε είναι να ενσωματώσουμε στο Web τη δική μας ιστοσελίδα (Web page) ή το δικό μας δικτυακό τόπο (site). Για να ξεκαθαρίσουμε τους όρους, ιστοσελίδα είναι αυτό που βλέπουμε στην οθόνη μας όταν προσπελαύνουμε μια τοποθεσία στο Internet, μέσω του προγράμματος πλοήγησης που χρησιμοποιούμε (πχ Internet Explorer, Netscape Navigator). Μια συλλογή από δύο ή περισσότερες ιστοσελίδες, που συνδέονται μεταξύ τους επιτρέποντας την πλοήγηση από τη μια στην άλλη, αποτελούν ένα δικτυακό τόπο.

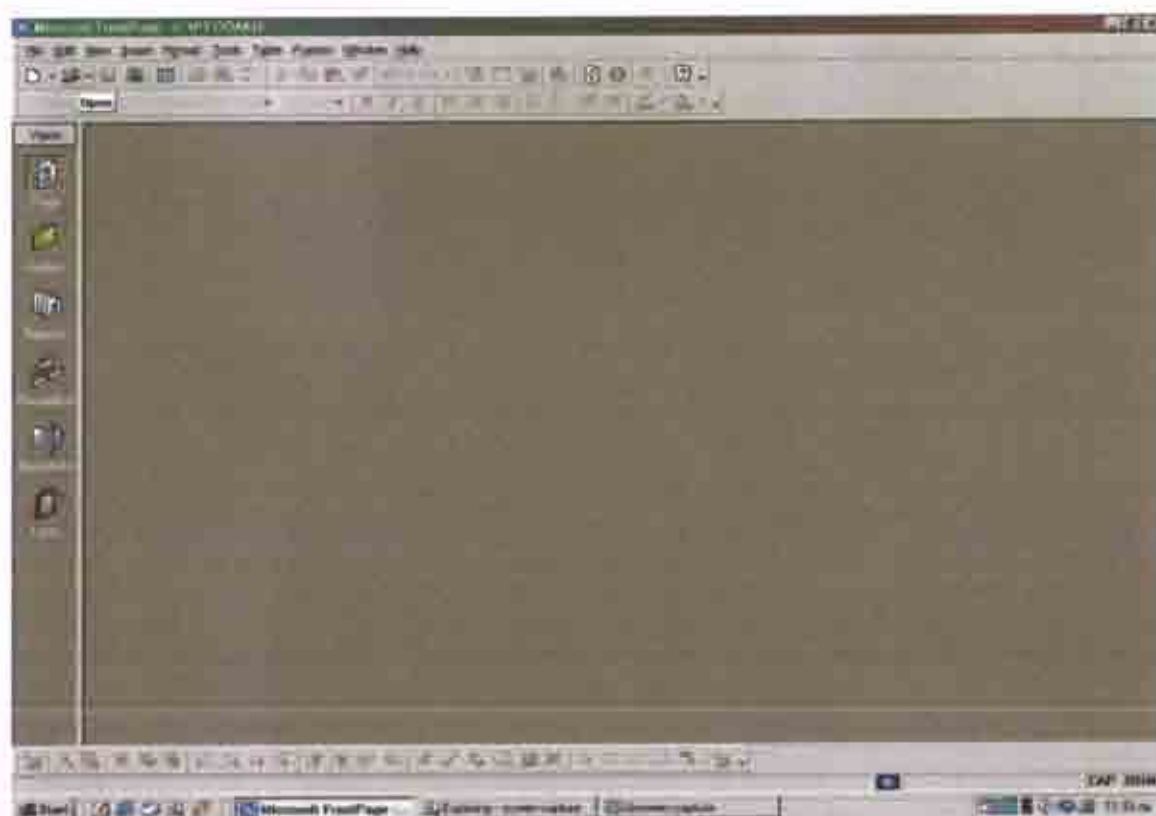
Οι λόγοι για τους οποίους ενδέχεται να θέλουμε να αποκτήσουμε δική μας τοποθεσία στο Internet ποικίλουν ανάλογα με τα ενδιαφέροντα και τις ανάγκες μας. Ένας ιδιώτης μπορεί να επιθυμεί απλώς να προβάλει τον εαυτό του ή τις ιδέες του, να κάνει γνωριμίες ή να παρέχει ενημέρωση για κάποιο θέμα. Μια εταιρία ασφαλώς θα δει το Διαδίκτυο ως ευκαιρία προβολής των προϊόντων της και δημιουργία ενός e-shop (ηλεκτρονικού καταστήματος) με σκοπό τις πωλήσεις μέσω Internet. Όλοι πάντως θα χρειαστεί να σχεδιάσουν, κατασκευάσουν και να ενσωματώσουν στο Web ιστοσελίδες, φροντίζοντας παράλληλα η πρόσβαση σε αυτές να είναι όσο το δυνατόν ευκολότερη και πιο πιθανή για τον απλό χρήστη. Στόχος της παρούσας εργασίας, λοιπόν, είναι να περιγράψει με απλά λόγια όλη αυτή τη διαδικασία, η οποία θα καταλήξει στη δημιουργία, τη δημοσιοποίηση και τη συντήρηση του δικού μας δικτυακού τόπου.

Έτσι, στις επόμενες ενότητες θα έχουμε την ευκαιρία να κατανοήσουμε τις βασικές έννοιες που εμπλέκονται στην κατασκευή και στο «στήσιμο» ιστοσελίδων, θα αναφερθούμε στο πρόγραμμα δημιουργίας και επεξεργασίας της ιστοσελίδας μας. Επιπλέον θα συνεχίσουμε με λεπτομέρειες για τον εμπλουτισμό των σελίδων μας με τα συγκεκριμένα εφέ που χρησιμοποιήσαμε.

Τέλος, θα σταθούμε στον τρόπο με τον οποίο μπορούμε να ενσωματώσουμε το δημιούργημά μας στο Web, ώστε να δημοσιοποιηθεί το τμήμα Διοίκησης Επιχειρήσεων του Α.Τ.Ε.Ι. Πάτρας στον Παγκόσμιο Ιστό.

ΚΕΦΑΛΑΙΟ 1

ΓΕΝΙΚΕΣ ΕΝΝΟΙΕΣ



1.1 INTERNET

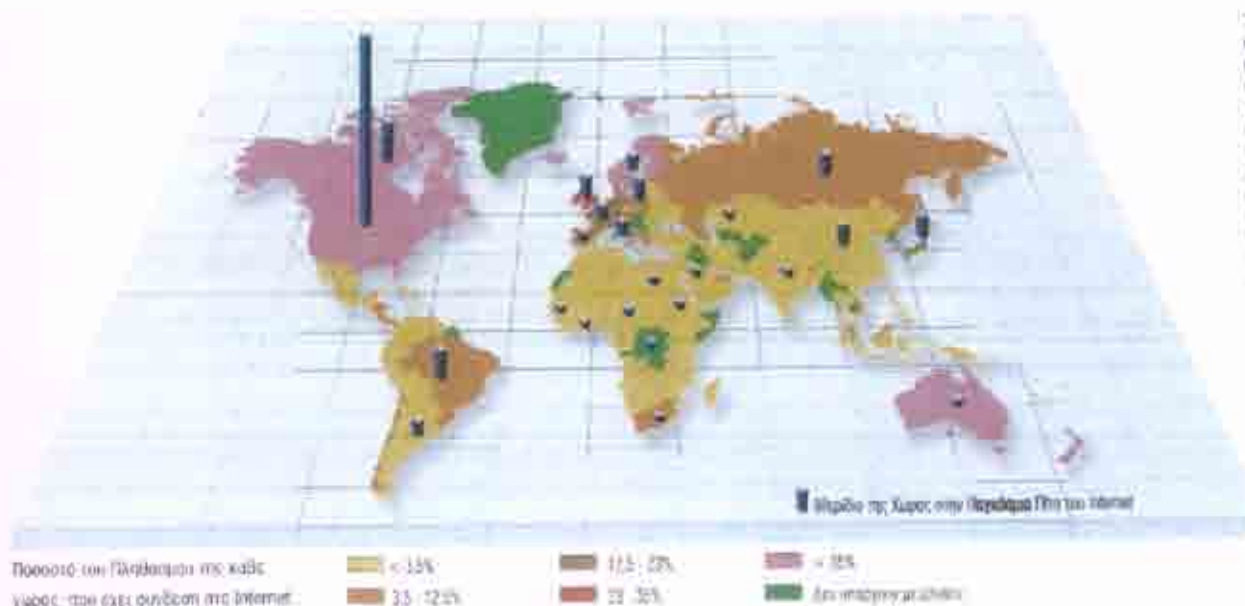
Το Internet είναι μια απέραντη βάση δεδομένων - πληροφοριών την οποία όμως μπορούμε να εκμεταλευτούμε ακόμα και απο το σπίτι μας. Είναι ένας τεράστιος δικτυακός χώρος απο ξεχωριστές σελίδες με θέματα για τα πάντα .

Περιγράφοντας με έναν απλό τρόπο , τον τρόπο λειτουργίας του internet, μπορούσαμε να πούμε ότι η κάθε σελίδα είναι συνδεδεμένη με άλλες μέσω των κάποιων συνδέσμων (links). Ο χρήστης μπαινοντας σε μια σελίδα, ακολουθεί τους συνδέσμους της και ενημερώνεται για κάθε πληροφορία που επιθυμεί .

Αυτού του είδους ο δικτυακός χώρος χρησιμοποιούταν πιο παλιά μόνο εσωτερικά σε μεγάλες επιχειρήσεις και μόνο για δεδομένα της επιχείρησης . Απο ένα σημείο και μετά όμως πήρε παγκόσμιες διαστάσεις και οργανώθηκε αυτό το τεράστιο «φαινόμενο» και υπάρχει πλέον σαν καθημερινό εργαλείο για εκατομμύρια άτομα .

Στην Ελλάδα άργησε να έρθει σχετικά το internet , κάνοντας τα πρώτα του δειλά βήματα στο ευρύ κοινό το 1995-96 με πολύ αργές βέβαια ταχύτητες , πράγμα που ακόμα και σήμερα ισχύει , αφού η ταχύτητα ενός κοινού χρήστη στην Ελλάδα είναι περίπου 4 φορές πιο αργή απο την αντίστοιχη στην Ευρώπη , ενώ είναι 11 φορές πιο αργή απο τις Η.Π.Α. .

Αντίστοιχη εικόνα , παρουσιάζεται και όσον αφορά το πλήθος των χρηστών σε κάθε χώρα. Όπως φαίνεται και στην παρακάτω εικόνα όπου το χρώμα κάθε χώρας στον παγκόσμιο χάρτη μας αποκαλύπτει το ποσοστό του πληθυσμού που έχει σύνδεση με το Internet , Οι κάθετες μπλε μπάρες υποδεικνύουν το μερίδιο στην παγκόσμια πίτα του διαδικτύου για τα πιο ενεργά κράτη .



Το internet μπορεί να σε βοηθήσει σχεδόν σε όλα τα θέματα που μπορείς να χρειαστείς πληροφορίες . Αποτελείται απο σελίδες εταιριών , οργανισμών και μεμονομένων χρηστών βέβαια που χρησιμοποιούνται είτε για διαφημιστικούς σκοπούς είτε για πληροφόρηση . Στο τέλος κάθε διεύθυνσης υπάρχει και μια επέκταση . Αυτή υποδεικνύει περίπου τι υπάρχει στο site και απο που προέρχεται π.χ. η σελίδα **www.yahoo.com** δείχνει ότι κυρίως θέλει να διαφημίσει τις υπηρεσίες τις (commercial) ή ο,τι άλλο , ενώ μια άλλη σελίδα που η επέκταση θα τελειώνει σε **.org** (organization) δείχνει ότι πρόκειται για οργανισμό και όχι επι το πλείστον διαφημιστική σελίδα .

Κάθε χώρα έχει στο τέλος της διεύθυνσης της μια συγκεκριμένη επέκταση για να διακρίνεται πιο εύκολα απο ποια χώρα είναι το site . Π.χ. η σελίδα του Α.Τ.Ε.Ι. ΠΑΤΡΑΣ είναι **www.teipat.gr** (gr = Greece) , ενώ η αντίστοιχη σελίδα στην Γαλλία θα είχε τελική κατάληξη το **.fr** (fr = France) .

1.2 ΤΑ ΒΑΣΙΚΑ ΤΩΝ ΙΣΤΟΣΕΛΙΔΩΝ

Τα μεμονωμένα αρχεία που προσπελάζονται απο τους χρήστες με την εφαρμογή browser , αποκαλούνται σελίδες του web (web pages) , ή ιστοσελίδες. Οι ιστοσελίδες περιέχουν το κείμενο, τις εικόνες και τα άλλα στοιχεία που βλέπει ο χρήστης όταν εξερευνά το web. Μια τοποθεσία του web (web site) είναι απλά μια συλλογή πολλών διασυνδεδεμένων ιστοσελίδων οι οποίες περιέχουν σχετιζόμενες πληροφορίες.

Είναι σημαντικό να τονίσουμε ότι μέχρι πρόσφατα η δημιουργία ιστοσελίδων για το web ήταν μια εργασία την οποία μπορούσαν να διεκπεραιώσουν αποκλειστικά και μόνο άτομα τα οποία είχαν πολλές τεχνικές γνώσεις. Και αυτό γιατί κάτω από τις γεμάτες με κείμενο και εικόνες σελίδες που βλέπετε στην οθόνη σας κρύβεται το θεμελιώδες σύστημα που υποστηρίζει κάθε ιστοσελίδα: η Γλώσσα Χαρακτηρισμού Υπερκειμένου (Hypertext Markup Language), ή HTML, όπως συνηθίζουμε να την αποκαλούμε.

Η HTML χρησιμοποιεί ειδικούς κωδικούς, τα επωνομαζόμενα tags (χαρακτηρισμοί), οι οποίοι ορίζουν πώς θα δείχνουν οι ιστοσελίδες και επιτρέπουν στις εφαρμογές browser να τις διερμηνεύουν έτσι ώστε να τις βλέπει ο χρήστης με το ωραίο κείμενο και τα γραφικά τους στην οθόνη του. Για παράδειγμα, ένα tag της HTML, το , δημιουργεί κείμενο με έντονη γραφή, ενώ ένα άλλο tag της HTML, το , εισάγει μια εικόνα σε μια σελίδα. Όταν εμφανίζεται μια ιστοσελίδα στο παράθυρο μιας εφαρμογής browser, η εφαρμογή μεταφράζει τα tags της HTML , σε ελκυστικές καλοσχεδιασμένες σελίδες.



Στο απλούστερο επίπεδο της, η HTML δεν είναι δύσκολη στην εκμάθηση, αλλά η βαθιά γνώση της γλώσσας και η επιδεξιότητα στη χρήση της θα απαιτήσει αρκετό καιρό.

Μπορούμε όμως χρησιμοποιώντας το FrontPage να κατασκευάσουμε τη δική μας τοποθεσία στο web με μεγάλη ευκολία, ακόμα και αν δεν γνωρίζουμε πολλά για την HTML.

1.3 ΤΙ ΕΙΝΑΙ ΤΟ FRONTPAGE

Υπάρχει λοιπόν το WWW (world wide web), το οποίο είναι γεμάτο με τοποθεσίες (site), που απαρτίζονται από ιστοσελίδες (web pages). Αυτές με τη σειρά τους δημιουργούνται με τη γλώσσα HTML.

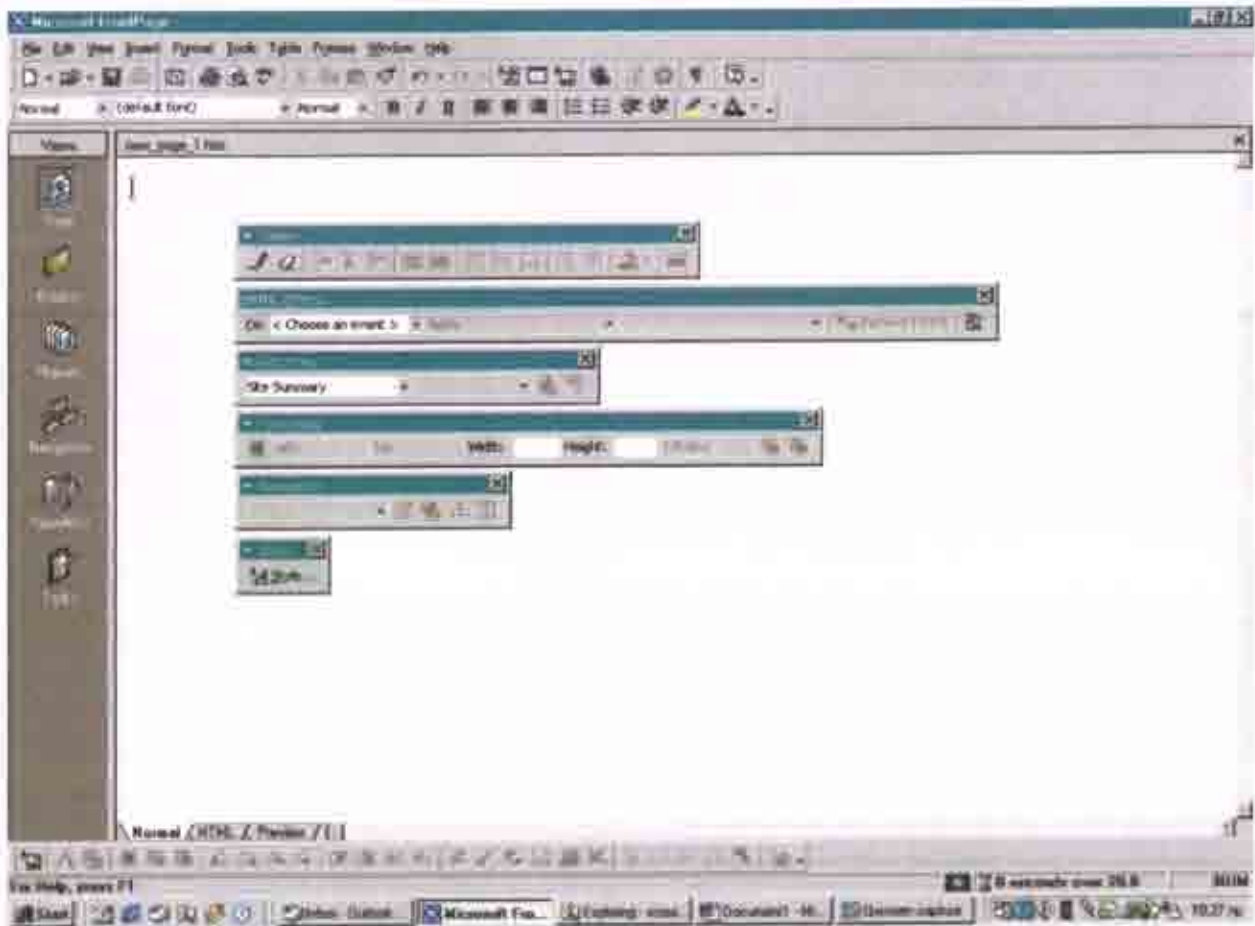
Το FrontPage είναι ένα τυπικό παράδειγμα μιας νέας γενιάς εφαρμογών (html editor), οι οποίες συλλογικά αποκαλούνται «εφαρμογές συγγραφής ή δημοσίευσης περιεχομένου στο web». Οι εφαρμογές δημοσίευσης περιεχομένου στο web καθιστούν προσιτή σε όλους τους χρήστες τη διαδικασία δημιουργίας τοποθεσιών στο web – συμπεριλαμβανομένων και των χρηστών που δεν θέλουν (ή δεν έχουν το χρόνο) να μάθουν τη γλώσσα HTML.

Το FrontPage δίνει τη δυνατότητα να δημιουργηθούν ιστοσελίδες χρησιμοποιώντας ένα οικείο και φιλικό σύστημα επικοινωνίας, παρόμοιο με αυτό των επεξεργαστών κειμένου: Με την χρησιμοποίηση των εντολών των μενού και τα κουμπιά των γραμμών εργαλείων, προσθέτουμε και μορφοποιούμε το κείμενο, τις εικόνες και το όλο περιεχόμενο που θα ολοκληρώσει την ιστοσελίδα. Π.χ. για να εμφανίζεται ένα κείμενο **έντονο**, θα έπρεπε να δώσουμε την έντολη "``" σε μία σειρά του προγραμματισμού html, ενώ τώρα  μαρκάρωντας το κείμενο που θέλουμε και πατώντας το κουμπι , το κείμενο γίνεται έντονο.

Στο παρασκήνιο, το FrontPage παράγει παράλληλα τα αντίστοιχα tags της HTML. Αυτή η μέθοδος είναι γνωστή με το χαρακτηρισμό WYSIWYG (αυτό είναι το ακρωνύμιο της φράσης "What – You – See – Is – What – You – Get", η οποία σε ελεύθερη απόδοση, σημαίνει "αυτό που βλέπετε είναι αυτό που παίρνετε"). Το FrontPage εκτός από το να βοηθά στην δημιουργία ιστοσελίδων, σας βοηθά να συντηρείτε αποτελεσματικά τη διαρκώς μεταβαλλόμενη δομή και το περιεχόμενο της τοποθεσίας σας, σαν σύνολο.

Το FrontPage 2000 σε σχέση με τις προγενέστερες εκδόσεις του προγράμματος έχει τη δυνατότητα να έχετε άμεσα στη διάθεση σας όλη την ισχύ ενός WYSIWYG συντάκτη της HTML, σε συνδυασμό με απόλυτο έλεγχο πάνω στις ανάγκες επεξεργασίας του περιεχομένου των ιστοσελίδων. Αυτό σημαίνει ότι μπορούμε να μεταβαίνουμε στην προβολή HTML του προγράμματος και να κάνουμε οποιεσδήποτε αλλαγές θέλουμε στον HTML

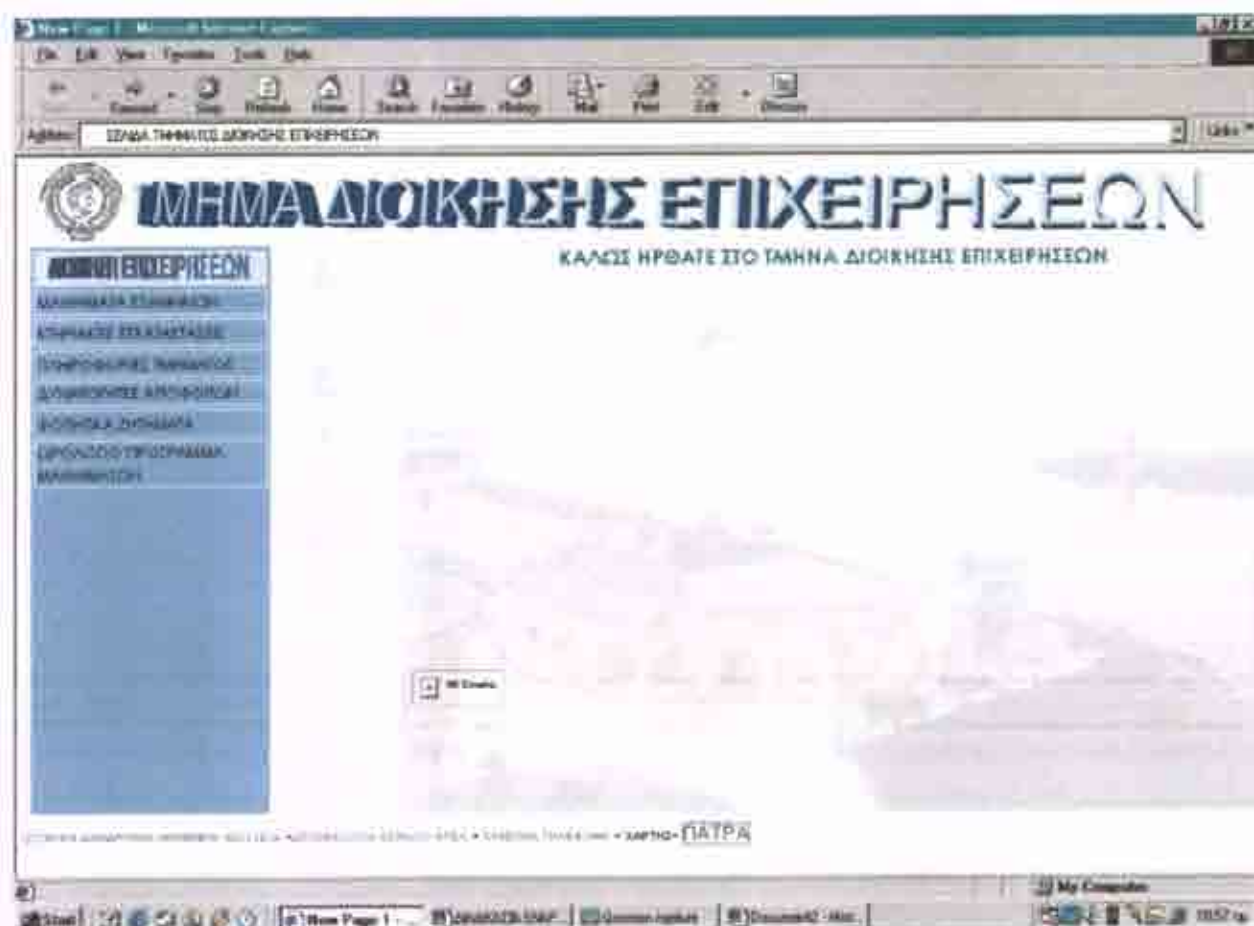
κώδικα μιας σελίδας. Γενικότερα το FrontPage 2000 είναι ένα από τα καλύτερα προγράμματα τόσο για τους αρχάριους όσο και για τους έμπειρους χρήστες.



Περιβάλλον εργασίας Microsoft FrontPage

ΚΕΦΑΛΑΙΟ 2

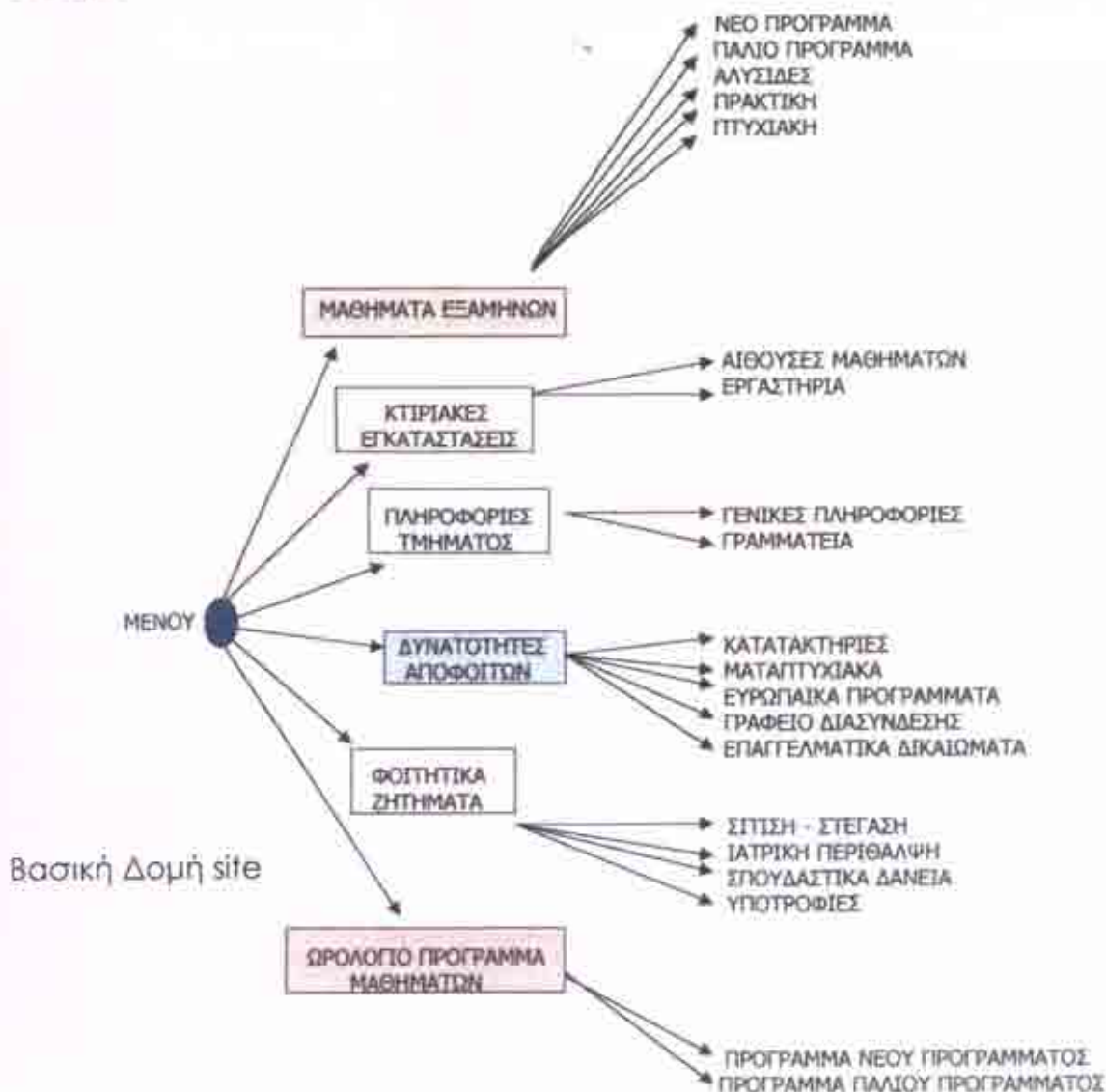
ΣΧΕΔΙΑΣΗ ΙΣΤΟΣΕΛΙΔΑΣ



2.1 ΣΧΕΔΙΑΓΡΑΜΜΑ

Για τη δημιουργία της ιστοσελίδας απαραίτητη προϋπόθεση ήταν η δημιουργία ενός σχεδιαγράμματος όπου θα αναφέρονταν το περιεχόμενο της . Έτσι λοιπόν η πρώτη μας κίνηση ήταν να δημιουργήσουμε αυτό το σχεδιάγραμμα στο οποίο θα αναφέραμε με λεπτομέρεια τι θα περιελάμβανε το site και ποια θα ήταν η δομή του . Το παρακάτω σχεδιάγραμμα , απεικονίζει τους κεντρικούς τομείς όπως πρόγραμμα σπουδών , πτυχιακή-πρακτική , κτιριακές εγκαταστάσεις , δυνατότητες αποφοίτων , φοιτητικά ζητήματα , πληροφορίες για το τμήμα και γραμματεία για την πιο εύκολη αναζήτηση πληροφοριών . Αυτά τα τμήματα - τομείς αποτέλεσαν και το κεντρικό μενού της ιστοσελίδας .

Κάθε ένας από την ομάδα μας ανέλαβε ένα ή δύο τμήματα ανάλογα , προκειμένου να συγκεντρώσει όλες τις απαραίτητες πληροφορίες . Αυτή ήταν και μια από τις σημαντικότερες εργασίες που έπρεπε να κάνουμε στο αρχικό στάδιο .



2.2 ΣΥΛΛΟΓΗ ΠΛΗΡΟΦΟΡΙΩΝ

Για την δημιουργία και ολοκλήρωση της εργασίας συνεργαστήκαμε με ορισμένους παράγοντες της Σχολής , οι οποίοι και μας προσέφεραν την πολύτιμη βοήθεια τους.

Πρώτα από όλα συνεργαστήκαμε με τον καθηγητή μας Κο Ραβασόπουλου ο οποίος ήταν και αυτός που μας πρότεινε να πραγματοποιήσουμε τη συγκεκριμένη εργασία και ο οποίος μας καθοδήγησε και μας βοήθησε στο να δημιουργήσουμε ένα σωστό πλάνο πάνω στο οποίο θα εργαζόμασταν. Κάθε φορά που ήταν απαραίτητο έκανε τα δικά του σχόλια και προτάσεις καθώς επίσης μας βοηθούσε σε οποιοδήποτε πρόβλημα αντιμετωπίζαμε.

Από την γραμματεία της Σχολής (κα Λούτα , κα Νικολάου , κο Ιγγλέση) συλλέξαμε τις περισσότερες πληροφορίες που χρειαζόμασταν σχετικά με το πρόγραμμα και την περιγραφή των μαθημάτων , τις προϋποθέσεις και την διαδικασία προκειμένου για την πραγματοποίηση της πρακτικής και πτυχιακής άσκησης των σπουδαστών και γενικότερα κάθε απαραίτητη πληροφορία σχετικά με τα μαθήματα αλλά και τη λειτουργία του τμήματος.

Επίσης ο Προϊστάμενος της Σχολής Κος Κουτρούλης , ήταν αυτός που μας ενημέρωσε σχετικά με την αλλαγή του κύκλου σπουδών και το νέο πρόγραμμα. Μας ενημέρωσε σχετικά με τα καινούρια μαθήματα που θα εισαχθούν καθώς και το νέο τρόπο λειτουργίας του τμήματος.

Μια άλλη σημαντική πηγή ήταν το γραφείο διασύνδεσης όπου με μεγάλη προθυμία μας έδωσε κάθε χρήσιμη πληροφορία σχετικά με τον τρόπο διεξαγωγής των κατατακτήριων εξετάσεων αλλά και τις προϋποθέσεις που πρέπει να πληρεί ο ενδιαφερόμενος.

Ακόμα μας ενημέρωσε σχετικά με τα Ευρωπαϊκά προγράμματα που λειτουργούν, τις ευκαιρίες που προσφέρουν αυτά στους σπουδαστές αλλά και πως μπορεί ο ενδιαφερόμενος σπουδαστής να συμμετέχει σε αυτά.

Τέλος πολλές πληροφορίες αντλήσαμε από τους οδηγούς σπουδών που εκδίδει το Α.Τ.Ε.Ι. , καθώς και απο το site του Α.Τ.Ε.Ι. .


Αξιοποιώντας όλες αυτές τις πηγές αλλά και την εμπειρία που αποκτήσαμε σαν σπουδαστές , δημιουργήσαμε αυτή την πολύτιμη ιστοσελίδα .

Η συγκέντρωση του υλικού απαιτήσε αρκετό χρόνο και εργασία με συνεχείς συναντήσεις .

2.3 ΔΗΜΙΟΥΡΓΙΑ ΙΣΤΟΣΕΛΙΔΑΣ

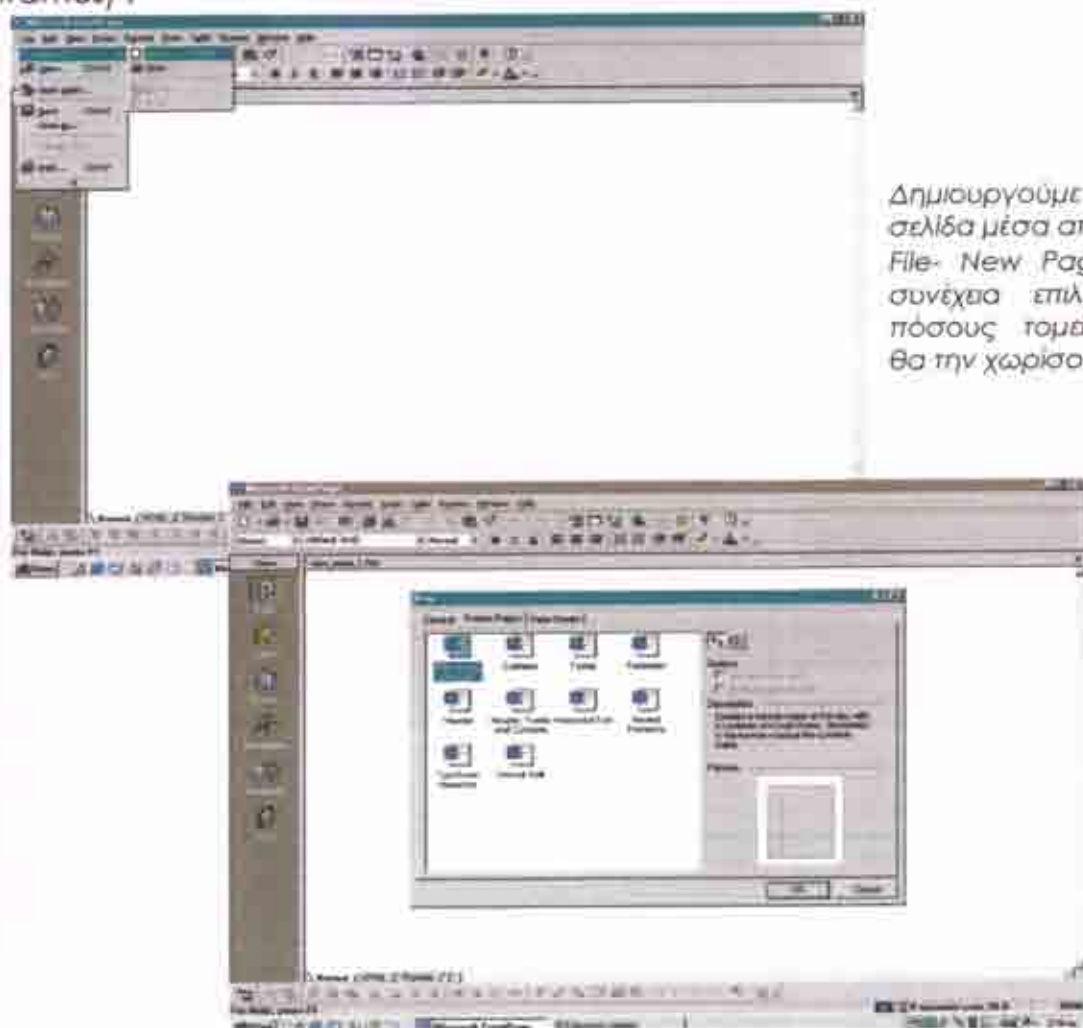
Μια σύγχρονη ιστοσελίδα θα πρέπει να είναι περιεκτική ,ελκυστική και “ ελαφριά ” (να φορτώνεται σύντομα δηλαδή, αφού η ταχύτητα είναι πολύ σημαντική στο σερφάρισμα στο διαδύκτιο) .

Ο τρόπος με τον οποίο φτιάχνεται ένα site , είναι να δημιουργηθεί πρώτα η κεντρική σελίδα και να αποφασιστεί τι θα περιέχει , δηλαδή τι σύνδεσμοι (links) θα υπάρχουν και στη συνέχεια , απο αυτή την κεντρική σελίδα , που θα μπορεί να πηγαίνει ο ενδιαφερόμενος. Τα links της σελίδας είναι αυτά που απασχολούν τον δημιουργό της σελίδας , αφού αυτά , θα πρέπει να έχουν δημιουργηθεί πριν ενωθούν μεταξύ τους .

Για παράδειγμα , όταν φτιάχνεις μια σελίδα και στο κείμενο της έχεις ένα link που θέλεις να σε οδηγήσει σε μια άλλη σελίδα , πρέπει να έχεις ήδη φτιάξει την σελίδα προορισμού, διότι αλλιώς , δεν θα έχεις περιεχόμενο , άρα δεν θα υπάρχει link . Στην ουσία για να πάς απο την Α στη Β σελίδα πρέπει να έχεις δημιουργήσει την Β πρώτα , και στη συνέχεια να ορίσεις τον σύνδεσμο χρησιμοποιώντας την εντολή -insert hyperlink -  .

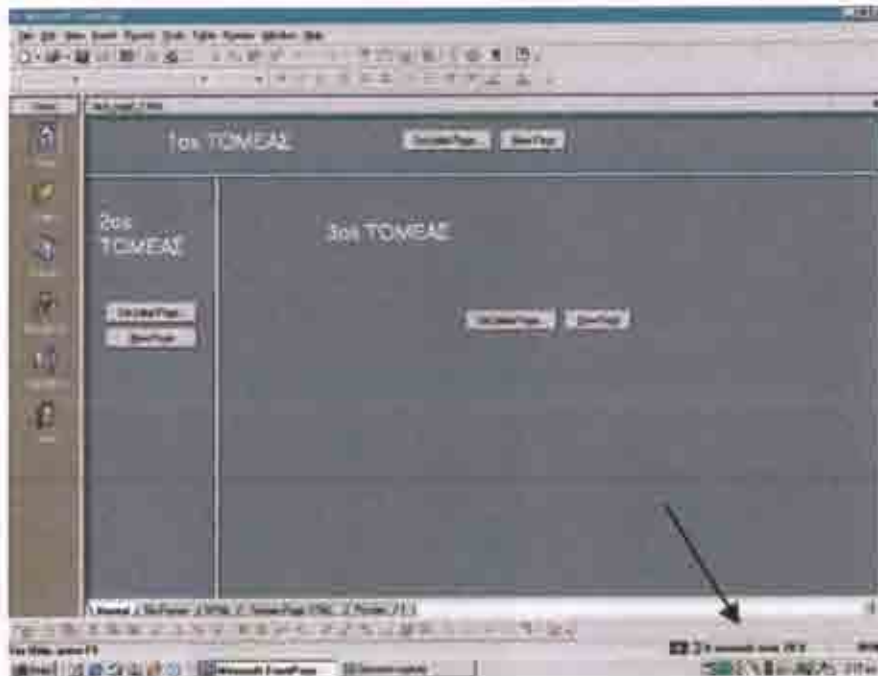
Έτσι λοιπόν ,ξεκινάμε να σχεδιάζουμε αρχικά την κεντρική σελίδα που ονομάζεται συνήθως **index.htm** .

Δημιουργούμε λοιπόν μια νέα σελίδα και την χωρίζουμε σε 3 τομείς (frames) .



Δημιουργούμε τη νέα σελίδα μέσα απο το μενού File- New Page και στη συνέχεια επιλέγουμε σε πόσους τομείς (frames) θα την χωρίσουμε .

Ένας που θα είναι στο πάνω μέρος και θα παρουσιάζει το όνομα της σχολής



μας (1ος τομέας), ένας αριστερά όπου φτιάξαμε το κεντρικό μενού (2ος τομέας), ο οποίος περιέχει όλες τις βασικές σελίδες και πληροφορίες, έτσι ώστε να μην χάνει χρόνο ο ενδιαφερόμενος πηγαίνοντας από σελίδα σε σελίδα βήμα βήμα, αλλά να μπορεί κατευθείαν να επιλέξει και να πάει στον τομέα που θέλει! Υπάρχει για τώρα και ένας 3ος τομέας που

πιάνει το μεγαλύτερο μέρος της σελίδας και θα παρουσιάζονται σε αυτόν οι πληροφορίες. Στους τομείς αυτούς, φτιάχνουμε από μια **ξεχωριστή** σελίδα και την θέτουμε ως αρχική σελίδα (Initial Page) στον κάθε τομέα! (δηλαδή είναι 3 σελίδες μαζί, που στην τελική μορφή τους παρουσιάζονται ως μια).

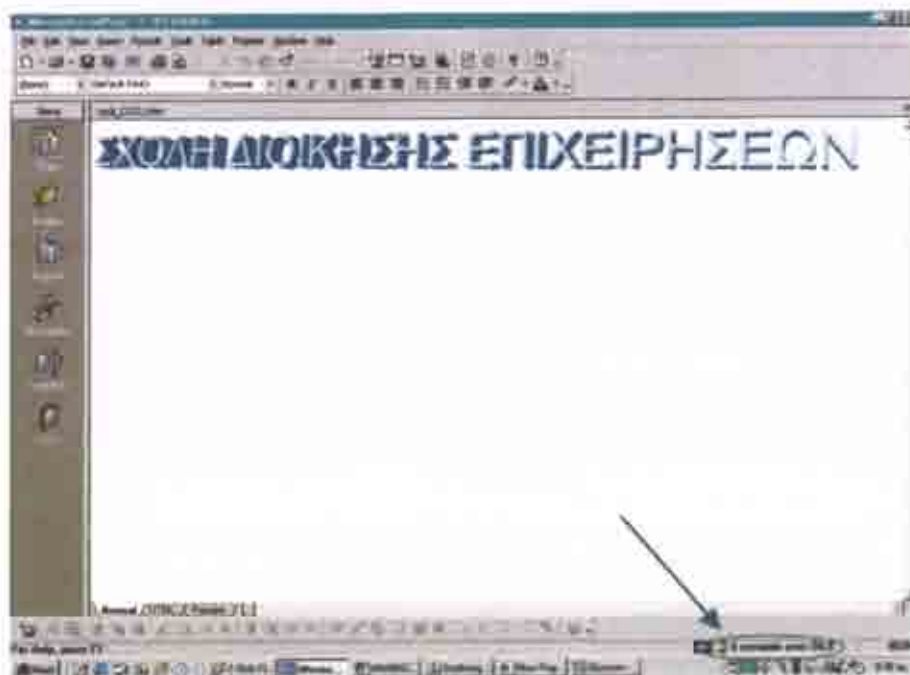
2.3.1 1ος ΤΟΜΕΑΣ

Για τον 1ο τομέα αποφασίσαμε να φτιάξουμε ένα τρισδιάστασο κείμενο με τη σχολή μας. Για αυτό το κείμενο, χρησιμοποιήσαμε το COOL 3D, ένα πρόγραμμα δημιουργίας και επεξεργασίας τρισδιάστατων κειμένων.

Τυπώσαμε το κείμενο μας, και στη συνέχεια, το επεξεργαστήκαμε σε τρισδιάστατη βάση και το αποθηκεύσαμε σαν εικόνα (διπλανή εικόνα), έτσι ώστε να την εισάγουμε σε μια σελίδα στο FrontPage που στη συνέχεια θα αποτελέσει το περιεχόμενο του 1ου τομέα.



Επιλέξαμε μια τόσο απλή εικόνα , για να μην «βαραίνει» η σελίδα μας , διότι στη συνέχεια θα η κεντρική μας σελίδα θα αποτελείται απο 4 σελίδες μαζί (1 σελίδα σε κάθε frame) . Στο κάτω μέρος του FrontPage φαίνεται σε πόση ώρα φορτώνει η σελίδα σε αντίστοιχες συνθήκες σύνδεσης (28.8, 56.6 Kbps/sec , ISDN , Cable,T1,T3) . Έτσι λοιπόν , αυτή η εικόνα χρειάζεται μόνο 4 δευτερόλεπτα για να φορτώσει σε σύνδεση 56.6 Kbps/sec, που είναι και η πιο συνηθισμένη στη χώρα μας.



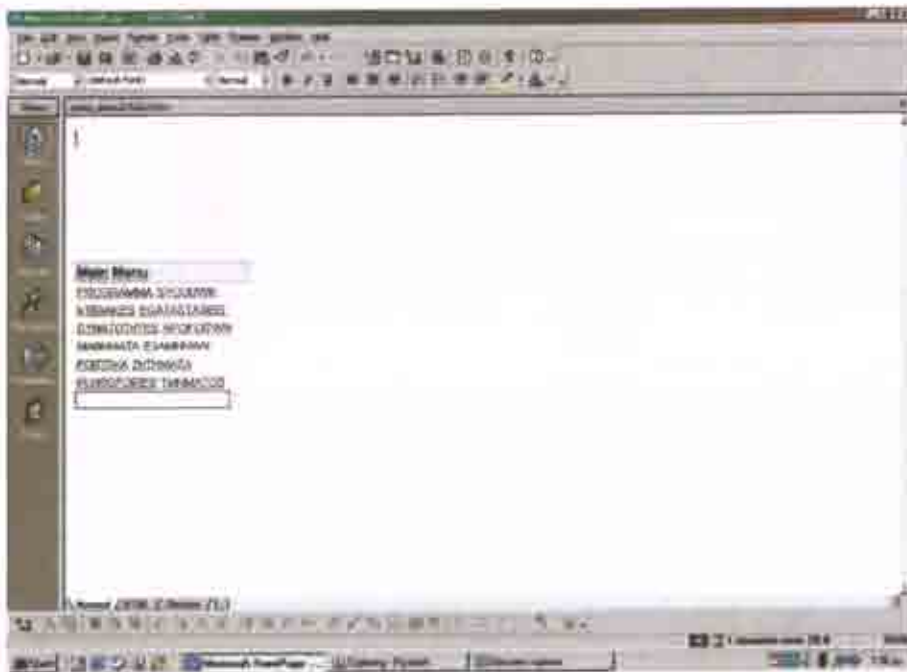
2.3.1 2^{ος} ΤΟΜΕΑΣ

Για τον 2^ο τομέα (το κεντρικό μενού) , αρχικά έπρεπε να αποφασίσουμε τι θα περιλαμβάνει το κάθε μέρος του μενού ! Έτσι λοιπόν χωρίσαμε το μενού σε 6 βασικούς τομείς . Αυτοί είναι : **ΜΑΘΗΜΑΤΑ ΕΞΑΜΗΝΩΝ – ΚΤΙΡΙΑΚΕΣ ΕΓΚΑΤΑΣΤΑΣΕΙΣ – ΠΛΗΡΟΦΟΡΙΕΣ ΤΜΗΜΑΤΟΣ – ΔΥΝΑΤΟΤΗΤΕΣ ΑΠΟΦΟΙΤΩΝ – ΦΟΙΤΗΤΙΚΑ ΖΗΤΗΜΑΤΑ – ΩΡΟΛΟΓΙΟ ΠΡΟΓΡΑΜΜΑ ΜΑΘΗΜΑΤΩΝ** . Μέσα σε αυτά περιέχονται πιο συγκεκριμένες πληροφορίες για τον κάθε τομέα .

Για να φτιάξουμε το κεντρικό μενού , χρειάστηκε να ψάξουμε στο internet και να βρούμε διάφορα script, διότι για να φτιάξεις μόνος σου ένα μενού σαν και αυτό που θέλουμε , χρειάζεται ειδικές γνώσεις της γλώσσας html . Τα script είναι έτοιμες κωδικοποιημένες εντολές τις οποίες πήραμε και **τροποποιήσαμε** για τις δικές μας ανάγκες , μέσω του κώδικα html . Ο συγκεκριμένος κεντρικός πίνακας που θέλουμε να φτιάξουμε , κινείται σε 2 επίπεδα . Το πρώτο περιγράφει τις βασικές κατευθύνσεις του site , και όταν ο χρήστης περνάει με το

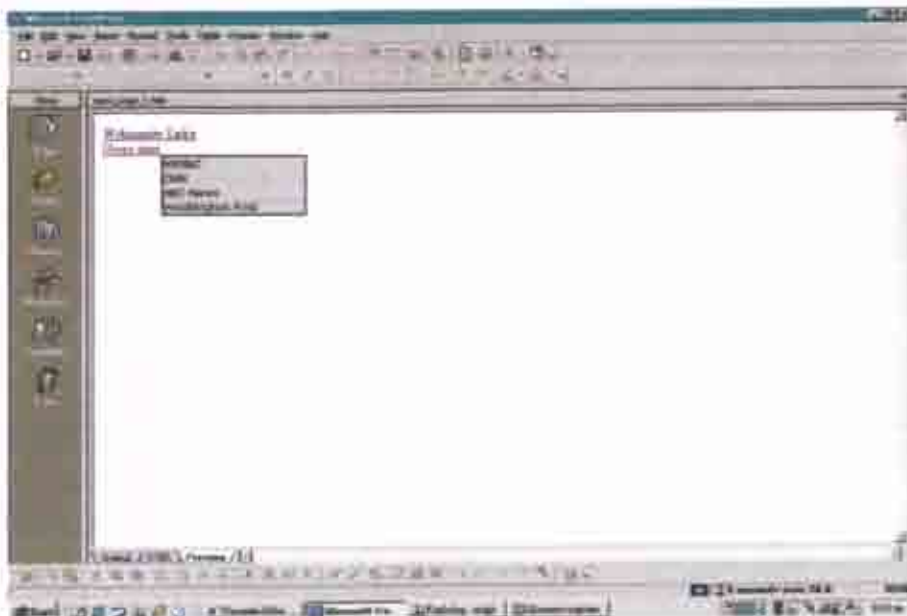
mouse **πάνω** από αυτό , βγαίνει ένα ακόμα μενού πιο αναλυτικό. Π.χ. όταν περάσουμε πάνω από το μενού **ΦΟΙΤΗΠΙΚΑ ΖΗΤΗΜΑΤΑ** εμφανίζεται ένα άλλο μενού (υπομενού) που περιέχει πληροφορίες για την σίτιση -στέγαση , την ιατρική περίθαλψη , τις υποτροφίες κλπ . Πατώντας σε αυτά , εμφανίζεται στο κεντρικό μέρος της σελίδας (3^{ος} τομέας) μας οι πληροφορίες των συγκεκριμένων θεμάτων .

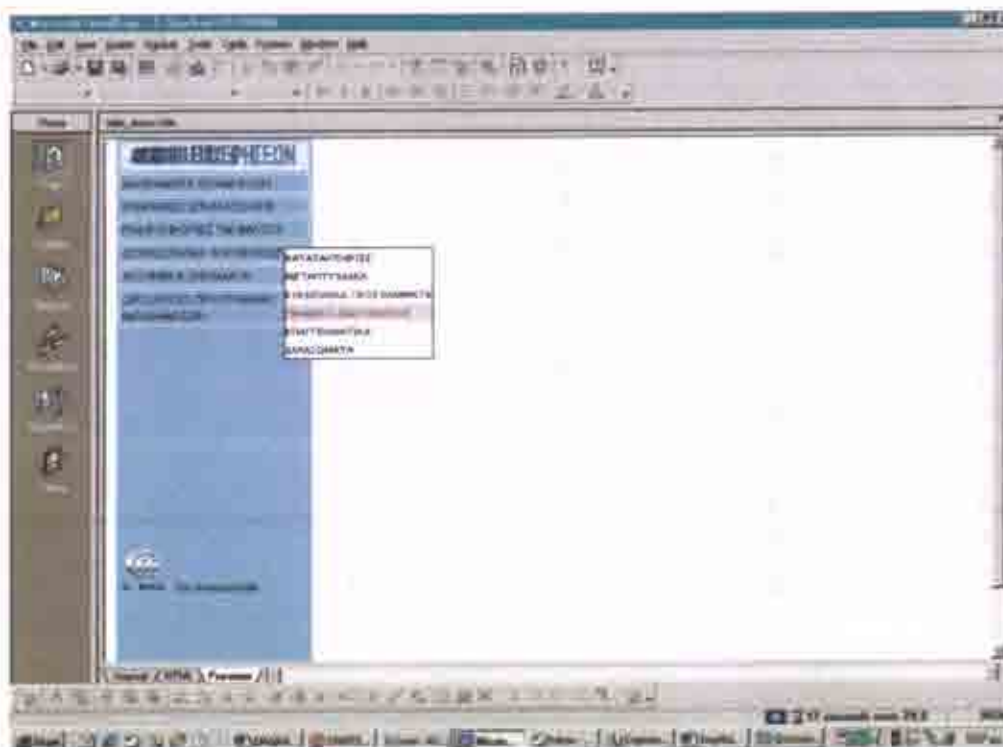
Αυτό το μενού λοιπόν , είναι συνδυασμός 2 script . Το 1^ο είναι αυτό που φαίνεται στην κάτω εικόνα , το οποίο είναι ένα απλό μενού , χωρίς υπομενού .



Το 2^ο script είναι αυτό που φαίνεται στην 2^η εικόνα και απλώς βγάζει και αυτό ένα μενού ,

εικόνα 2 / 2^ο script





Συνδιάζοντας αυτά τα 2 script μέσω του κώδικα html, το κεντρικό μενού έφτασε στη τελική του σχεδόν μορφή, αφού βέβαια το τροποποιήσαμε όσον αφορά τα χρώματα.

Ακόμη, στο κάτω μέρος του κεντρικού μενού υπάρχει ένα εικονίδιο για σύνδεση προς ένα μήνυμα ηλεκτρονικού ταχυδρομείου (e-mail). Ο δεσμός του ηλεκτρονικού ταχυδρομείου χρησιμοποιείται για να επικοινωνούν οι σπουδαστές με την γραμματεία του τμήματος. Μόλις ο επισκέπτης πατήσει σε αυτό τον δεσμό, αυτόματα ανοίγει το πρόγραμμα αλληλογραφίας με μια κενή φόρμα μηνύματος, η οποία περιλαμβάνει ήδη τον αποστολέα. Από την επιλογή αυτή δημιουργείται λοιπόν μια υπερ-σύνδεση αλληλογραφίας. Το μόνο που χρειάζεται να εισάγουμε σαν επισκέπτης είναι η ηλεκτρονική μας διεύθυνση και το θέμα και το περιεχόμενο του μηνύματος προς τη γραμματεία.

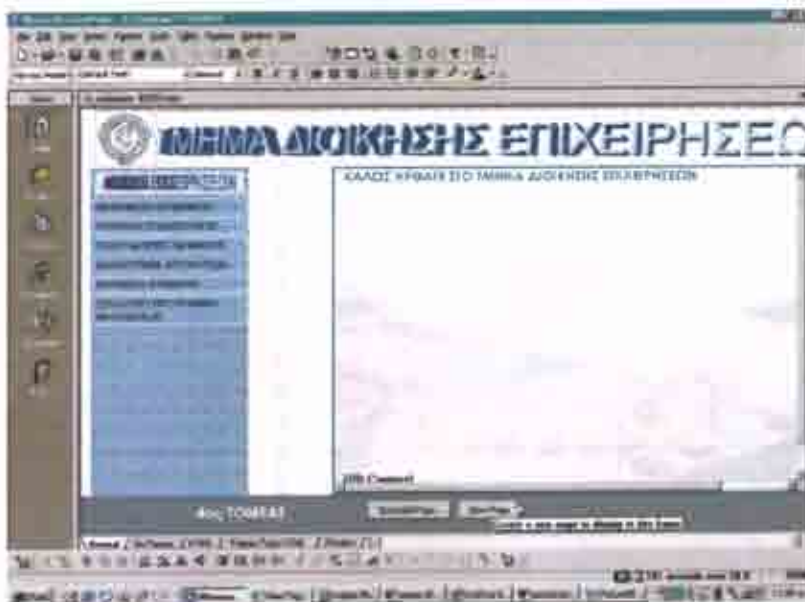
Το background της συγκεκριμένης σελίδας φτιάχτηκε μέσω του Photoshop v 7.0, που είναι ένα πρόγραμμα δημιουργίας και επεξεργασίας εικόνας. Σώσαμε λοιπόν την εικόνα που φτιάξαμε και στη συνέχεια την εισάγαμε στη σελίδα αυτή μέσω του FrontPage.

2.3.3 3^{ος} ΤΟΜΕΑΣ

Ο 3^{ος} τομέας δεν χρειάζεται κάποια ιδιαίτερη τεχνική διαμόρφωση και επεξεργασία, χρησιμοποιείται μόνο για να παρουσιάζονται σε αυτόν οι πληροφορίες που προκύπτουν από τους άλλους τομείς.

2.3.4 4^{ος} ΤΟΜΕΑΣ

Για να εμπλουτίσουμε και να ομορφύνουμε την ιστοσελίδα μας, δημιουργήσαμε έναν 4^ο τομέα στο κάτω μέρος της σελίδας μας, ώστε το περιεχόμενο του δικτυακού μας τόπου όχι μόνο να μην είναι στατικό και βαρετό, αλλά και να δίνονται πληροφορίες στους νέους κυρίως σπουδαστές για την πόλη της Πάτρας. Προβάλλεται η ιστορία της πόλης, τα αξιοθέατα της, τα μνημεία και τα μουσεία της καθώς επίσης και τα διάφορα χρήσιμα τηλέφωνα υπηρεσιών και φορέων της Πάτρας. Αυτό έγινε με την εισαγωγή ενός script-μενου στον κώδικα html, τον οποίο τροποποιήσαμε και προσαρμόσαμε στις ανάγκες τις σελίδας μας.



Προσθήκη 4^{ου} τομέα

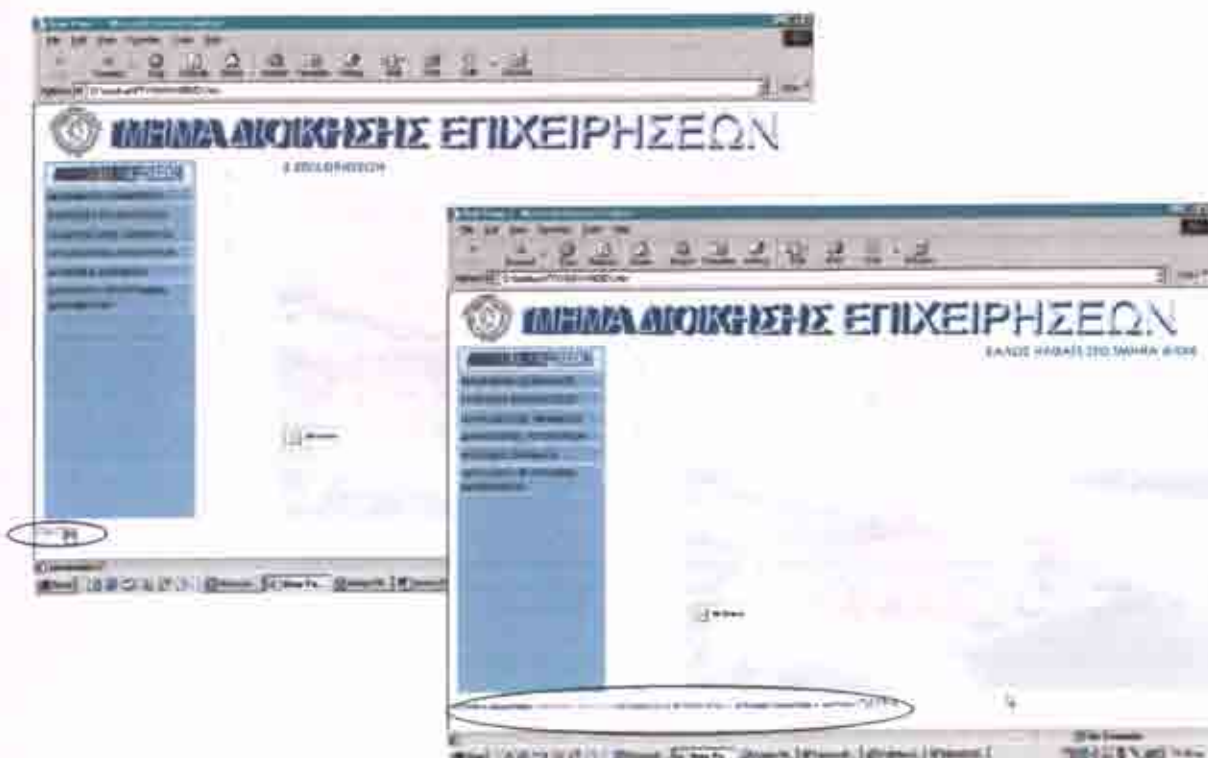
Στην πιο κάτω εικόνα φαίνεται ο κώδικας html στην αρχική του μορφή , πριν την τελική του διαμόρφωση .

Το ιδιαίτερο χαρακτηριστικό της τροποποίησης του script ήταν ότι τα

συνδεδεμένα αρχεία με αυτό εμφανίζονται στον κεντρικό τομέα , και όχι στο τομέα όπου υπάρχει το ίδιο το script (4ο), όπως γίνεται συνήθως . Στην ουσία πρόκειται για μια πρόσθετη εντολή στον κώδικα html όπου ορίζεται που να ανοίξει η νέα σελίδα .

Αποτέλεσμα όλης αυτής της διαδικασίας ήταν να δημιουργηθεί ένα νέο μενού στον 4ο τομέα της κεντρικής σελίδας .

Πρόκειται για ένα κυλιόμενο μενού στο αριστερό μέρος με το όνομα **ΠΑΤΡΑ** όπου πατώντας σε αυτό , ανοίγει και εμφανίζονται μια σειρά απο links που αφορούν την πόλη, και έτσι έχουμε ένα νέο μενού . Με αυτό τον τρόπο δημιουργήσαμε το συγκεκριμένο μενού χωρίς να χρειαστεί να χρησιμοποιήσουμε αρκετό χώρο στη σελίδα μας .

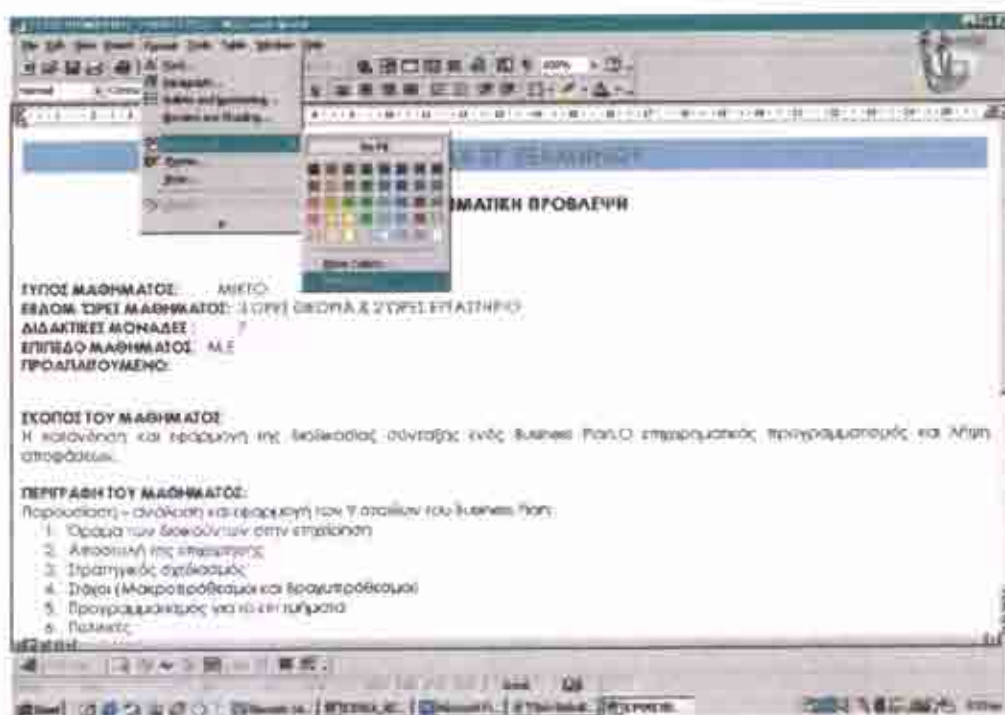


Το επόμενο βήμα μας ήταν να αρχίσουμε να επεξεργαζόμαστε και να εισάγουμε τις πληροφορίες που είχαμε συγκεντρώσει , στην αντίστοιχη σελίδα , και συγκεκριμένα στον 2^ο και 4^ο τομέα , όπου βρίσκονται και οι σύνδεσμοι του site .

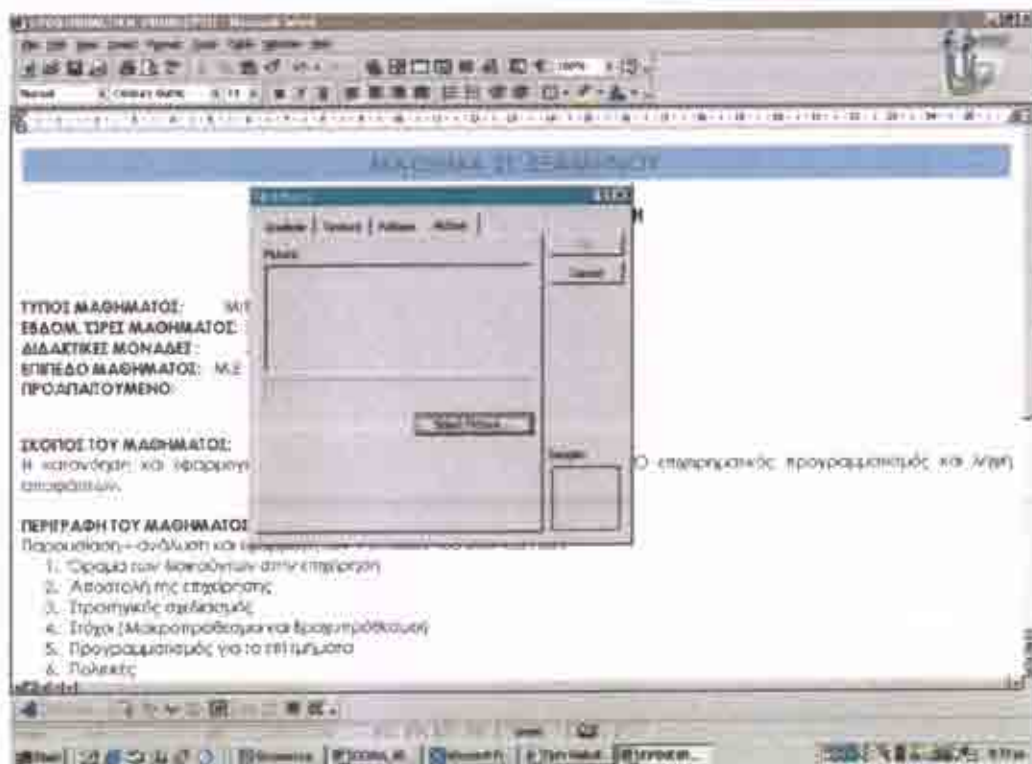
3.1 ΕΠΕΞΕΡΓΑΣΙΑ & ΕΙΣΑΓΩΓΗ ΠΛΗΡΟΦΟΡΙΩΝ 1^{ΟΥ} ΜΕΝΟΥ

Η επεξεργασία των δεδομένων έγινε μέσω του Word , στη συνέχεια αποθηκεύτηκε σαν ιστοσελίδα και έτσι πήρε την μορφή που χρειάζεται για να παρουσιαστεί στο site (.htm) .

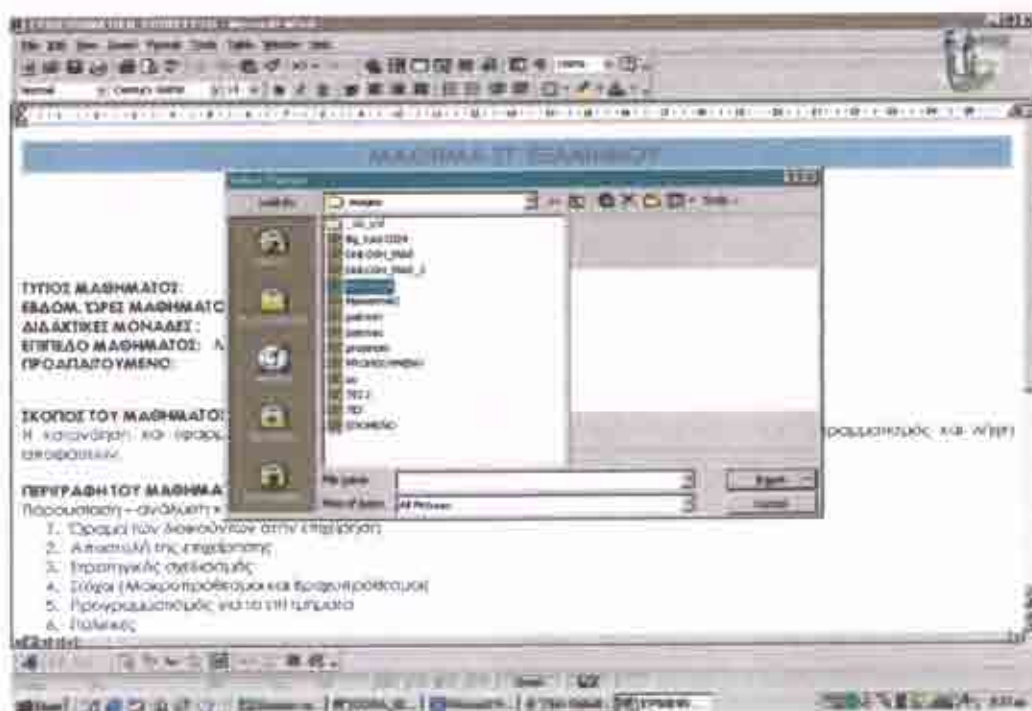
Η μεγαλύτερη επεξεργασία έγινε για τα μαθήματα των εξαμήνων . Συγκεκριμένα , εισάγαμε τις πληροφορίες που είχαμε για κάθε μάθημα στο Word . Φτιάξαμε ένα πίνακα με το εξάμηνο του μαθήματος στο πάνω μέρος και εν συνέχεια, καθορίζαμε τον τύπο του μαθηματος , τις ώρες διδασκαλίας , το σκοπό του και την περιγραφή . Ακόμα , στο κάτω μέρος της σελίδας φτιάξαμε δύο links για να μπορεί να διευκολύνεται ο *surfer* και να μπορεί να πηγαίνει κατευθείαν στο προηγούμενο και επόμενο μάθημα χωρίς να χάνει χρόνο . Αυτό το μοτίβο ακολουθήθηκε σε όλα τα μαθήματα του site .Εν συνέχεια αφού δώσαμε τη μορφή που θέλαμε στη σελίδα με το κατάλληλο *background* και χρωματισμό σώσαμε την κάθε σελίδα σαν μια ξεχωριστή ιστοσελίδα, έτσι ώστε να μπορούν να εμφανιστούν στο διαδίκτυο.

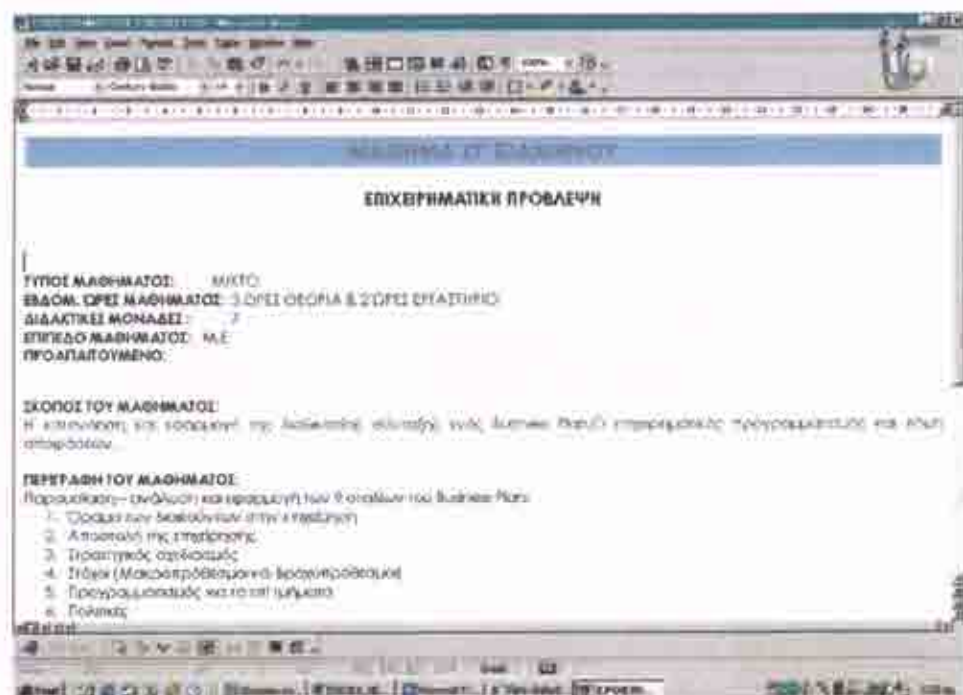


Ενώ έχει τελειώσει η επεξεργασία του κειμένου , τώρα θέτουμε το *background* , απο το μενού *Format – background – fill effects* .

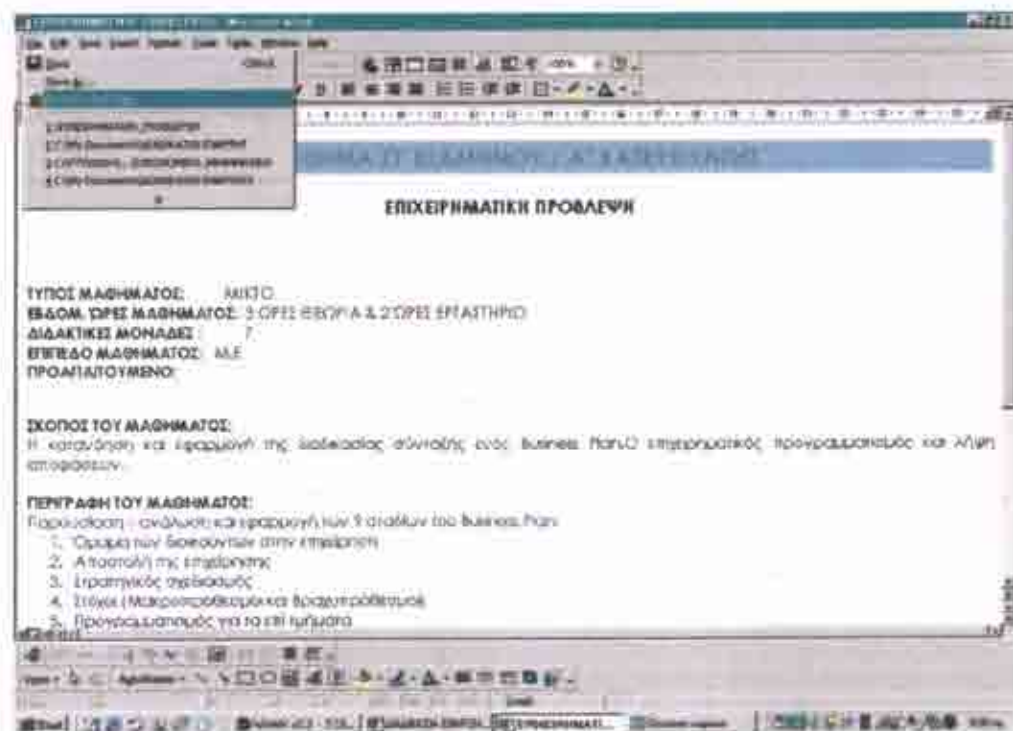


Στη συνέχεια επιλέγουμε ότι για background θέλουμε μια εικόνα, και θέτουμε ποια εικόνα θα είναι αυτή, και το αποτέλεσμα φαίνεται στην πιο κάτω εικόνα





Τελικό αποτέλεσμα της σελίδας με την περιγραφή των μαθημάτων





Η αποθήκευση της σελίδας σαν ιστοσελίδα (web page) για να μπορέσουμε να τη χρησιμοποιήσουμε στα links του site μας.

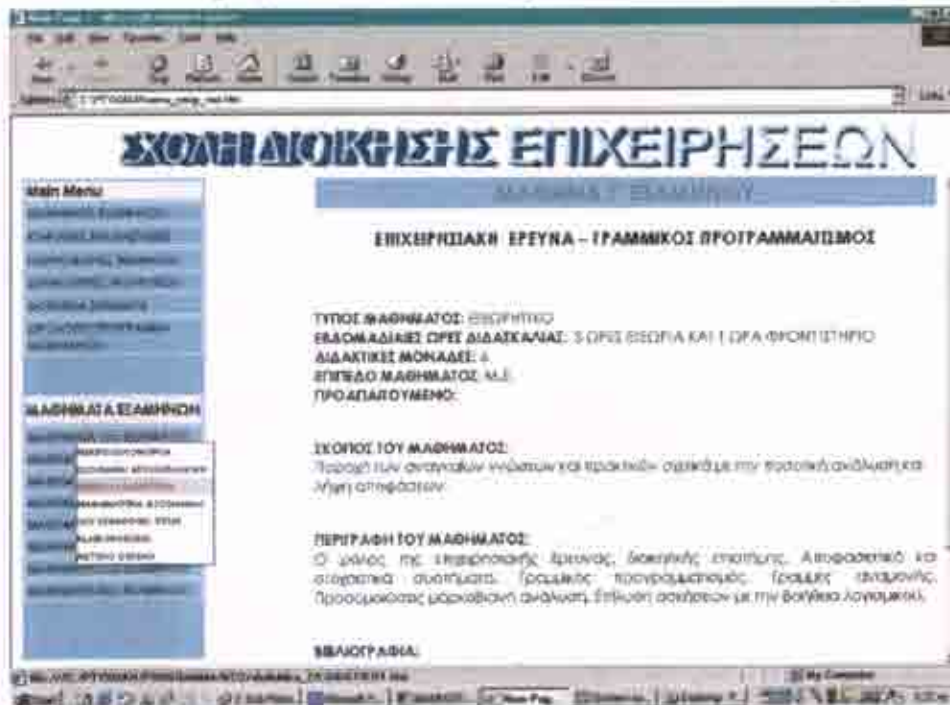
Έτσι λοιπόν ολοκληρώσαμε και όλα τα μαθήματα, τα οποία αποτελούσαν το βασικό κορμό της σελίδας μας. Να σημειώσουμε ότι σε κάθε σελίδα περιγραφής μαθημάτων υπάρχουν links στο επόμενο και προηγούμενο μάθημα!

Με αυτό τον τρόπο, φτιάχτηκαν και όλες οι υπόλοιπες σελίδες του site (δηλαδή επεξεργασία στο Word και Excel και στη συνέχεια αποθήκευση αυτών σαν ιστοσελίδα για δυνατότητα χρησιμοποίησής του στο FrontPage).

Αποτέλεσμα ήταν να έχουμε όλες τις σελίδες σε μορφή html . Η επόμενη κίνηση ήταν να ορίσουμε σε ποιά links θα αντιστοιχεί η κάθε σελίδα μέσω του script και όχι μόνο .

Στις περισσότερες σελίδες αυτό ήταν σχετικά εύκολο καθώς δεν απαιτούνταν η χρήση μενού για να εισάγουμε και επιπλέον script . Η πιο μεγάλη και σημαντική εργασία ήταν στο μενού **ΜΑΘΗΜΑΤΑ ΕΞΑΜΗΝΩΝ** όπου μέσα απο αυτό θα παρουσιάζονται πληροφορίες για το κάθε μάθημα . Διαχωρίσαμε αυτον τον τομέα σε παλιό και νέο πρόγραμμα με σκοπό να είναι άμεση η ενημέρωση . Μέσα σε αυτά τώρα έπρεπε να αποφασίσουμε και πώς θα εμφανίζονται τα μαθήματα του κάθε εξαμήνου σύντομα και εύκολα χωρίς περιττές διαδικασίες . Π.χ. για να πάμε σε ένα μάθημα του 5ου εξαμήνου , να μην χρειάζεται να περάσουμε διαδοχικά απο ξεχωριστές σελίδες : ΜΑΘΗΜΑΤΑ ΕΞΑΜΗΝΩΝ – ΝΕΟ ΠΡΟΓΡΑΜΜΑ – 5ο ΕΞΑΜΗΝΟ – ΚΑΙ ΝΑ ΕΠΙΛΕΞΕΙ ΤΟ ΜΑΘΗΜΑ ΠΟΥ ΘΕΛΕΙ , και μετά να εμφανιστεί η σελίδα , δηλαδή 4 βήματα, παρα μόνον να ακολουθήσει απο το μενού τα links : ΜΑΘΗΜΑΤΑ ΕΞΑΜΗΝΩΝ – ΝΕΟ ΠΡΟΓΡΑΜΜΑ και απο εκεί να επιλέξει κατευθείαν το μαθημα απο το εξάμηνο που θέλει (μονον 2 βήματα) . Ακόμα, σε περίπτωση που θα θέλει να πάει σε ένα άλλο μάθημα , πηγαίνει κατευθείαν σε αυτό , και δεν επιστρέφει στην αρχική σελίδα όπως θα έκανε με την πιο πανω διαδικασία .

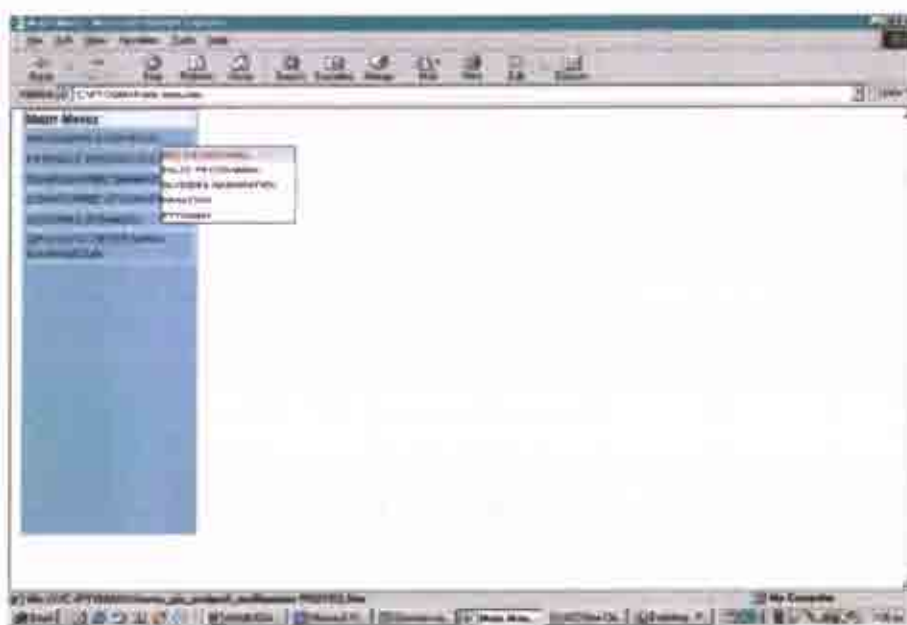
Όπως φαίνεται και στην εικόνα , ενώ έχουμε επιλέξει να δούμε



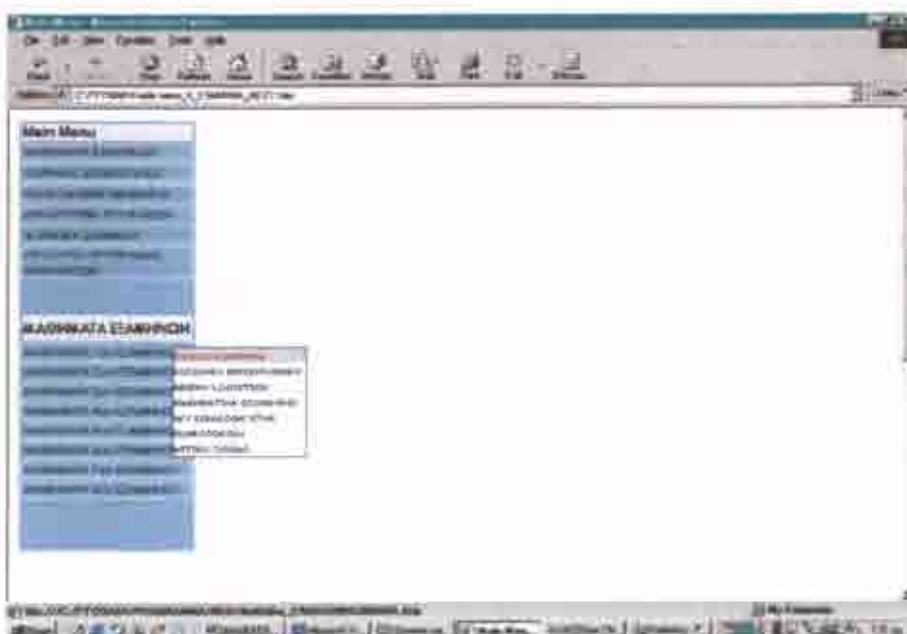
πληροφορίες για ένα μάθημα 3ου εξαμήνου , μπορούμε να πάμε κατευθείαν να δούμε για οποίο άλλο μάθημα θελουμε (στην εικόνα π.χ. τα μαθηματικά διοίκησης του 1ου εξαμήνου)

Προσωρινή εικόνα περιγραφής μαθημάτων

Για να γίνει αυτό περάσαμε απο πολλά στάδια και τροποποιήσεις . Θα έπρεπε να κινηθούμε στο ίδιο στυλ με το αρχικό μενού , και γι' αυτό το λόγο , πατώντας στα links ΜΑΘΗΜΑΤΑ ΕΞΑΜΗΝΩΝ – ΝΕΟ ΠΡΟΓΡΑΜΜΑ απο την αρχική σελίδα αποφασίσαμε να παραμένει το κεντρικό μενου για να έχει πρόσβαση οποιαδήποτε στιγμή θέλει ο ενδιαφερόμενος και στα άλλα θέματα του site , και να μην είναι αποκομμένος μόνο στα μαθήματα , ενώ παράλληλα να ενημερώνεται πολύ σύντομα και απλά για τα μαθήματα .



Περνώντας απο το μενού ΜΑΘΗΜΑΤΑ ΕΞΑΜΗΝΩΝ – ΝΕΟ ΠΡΟΓΡΑΜΜΑ , εμφανίζεται ένα νέο μενού που περιέχει το αρχικό και το νέο με τα εξάμηνα και τα μαθήματα .



3.2 ΕΠΕΞΕΡΓΑΣΙΑ & ΕΙΣΑΓΩΓΗ ΠΛΗΡΟΦΟΡΙΩΝ 2^{ΟΥ} ΜΕΝΟΥ

Το περιεχόμενο του συνδέσμου ΙΣΤΟΡΙΚΗ ΑΝΑΔΡΟΜΗ είναι ένα έγγραφο κειμένου φτιαγμένο και διαμορφωμένο στο word και έχουμε εισαγάγει δυο εικόνες. Χρησιμοποιήσαμε για τον καλλωπισμό της σελίδας τις ιδιότητες του φόντου και της γραμματοσειράς.

Επίσης, και στο περιεχόμενο του συνδέσμου ΜΝΗΜΕΙΑ – ΜΟΥΣΕΙΑ, ακολουθήσαμε την παραπάνω διαδικασία, χρήση κειμενογράφου, εισαγωγή



εικόνας, διαμόρφωση φόντου, γραμματοσειράς, με τη διαφορά ότι προσθέσαμε την επιλογή του word, «Μορφή- στήλης». Το κείμενό μας εμφανίζεται έτσι σε δύο στήλες.

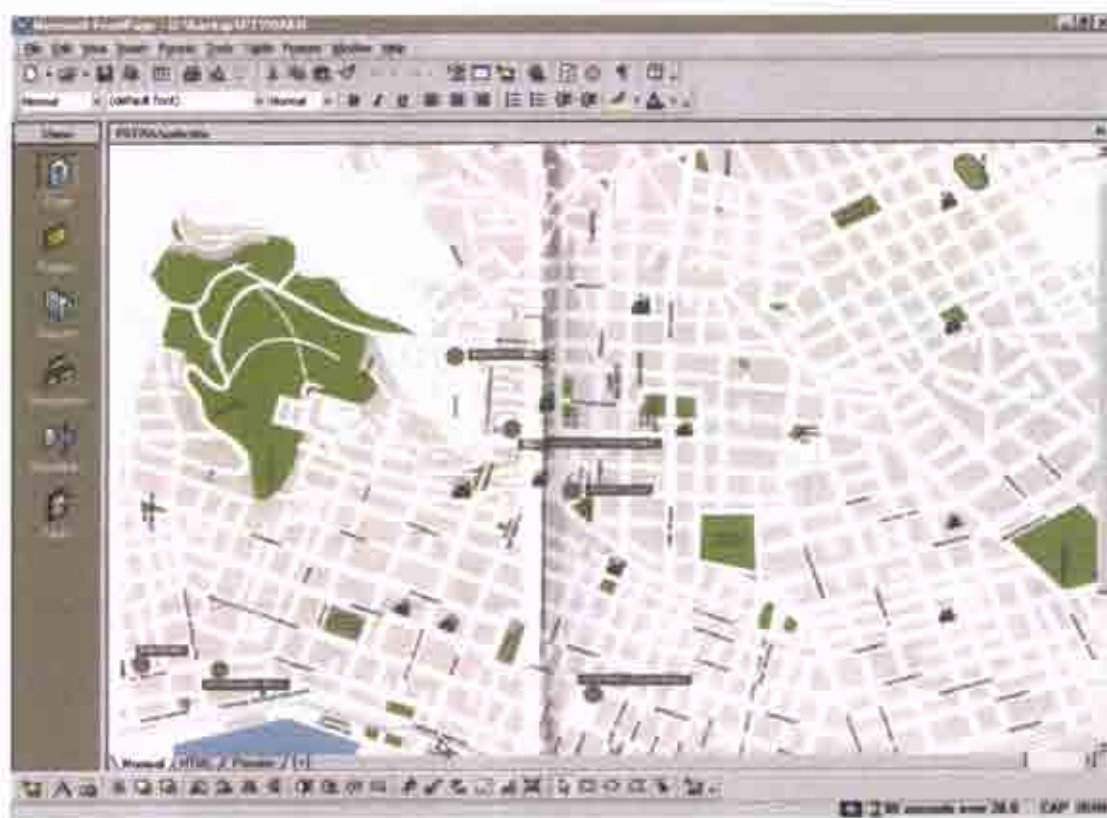
Έτσι λοιπόν και για τους δυο αυτούς συνδέσμους χρησιμοποιήθηκε ο πιο απλός τρόπος για να δημιουργήσουμε μια ιστοσελίδα, ξεκινήσαμε ένα έγγραφο κειμένου, όπως θα κάναμε στην περίπτωση που θα θέλαμε να γράψουμε κάποιο κείμενο, προσθέσαμε εικόνες, βάλουμε φόντο και διάφορες άλλες δυνατότητες του word. Στο τέλος τους αποθηκεύσαμε σε μορφή HTML, χρησιμοποιώντας την επιλογή «Αποθήκευση ως ιστοσελίδα».

Στα επόμενα links, με την ονομασία ΔΡΟΜΟΛΟΓΙΑ ΑΣΤΙΚΟΥ ΚΤΕΛ και ΧΡΗΣΙΜΑ ΤΗΛΕΦΩΝΑ χρησιμοποιήσαμε το Front page, το οποίο φημίζεται για την ευκολία χρήσης του, τις αυξημένες δυνατότητες του αλλά και για τον ογκώδη και πολύπλοκο κώδικα HTML που παράγει. Κύριο χαρακτηριστικό των δύο αυτών συνδέσμων είναι η εισαγωγή πινάκων και η εισαγωγή κειμένου μέσα σε κελί του πίνακα.

Η διαδικασία της εισαγωγής πίνακα είναι η εξής: Πατώντας στο σημείο της σελίδας που θέλουμε, ανοίγει το μενού Table, δείχνουμε στο Insert, και πατάμε στο Table. Καθορίζουμε το πλήθος των γραμμών και των στηλών, και πατάμε OK. Πιο απλή ακολουθεί η διαδικασία εισαγωγή κειμένου μέσα σε κελί πίνακα: πατάμε στο κελί και πληκτρολογούμε το κείμενο που θέλουμε.

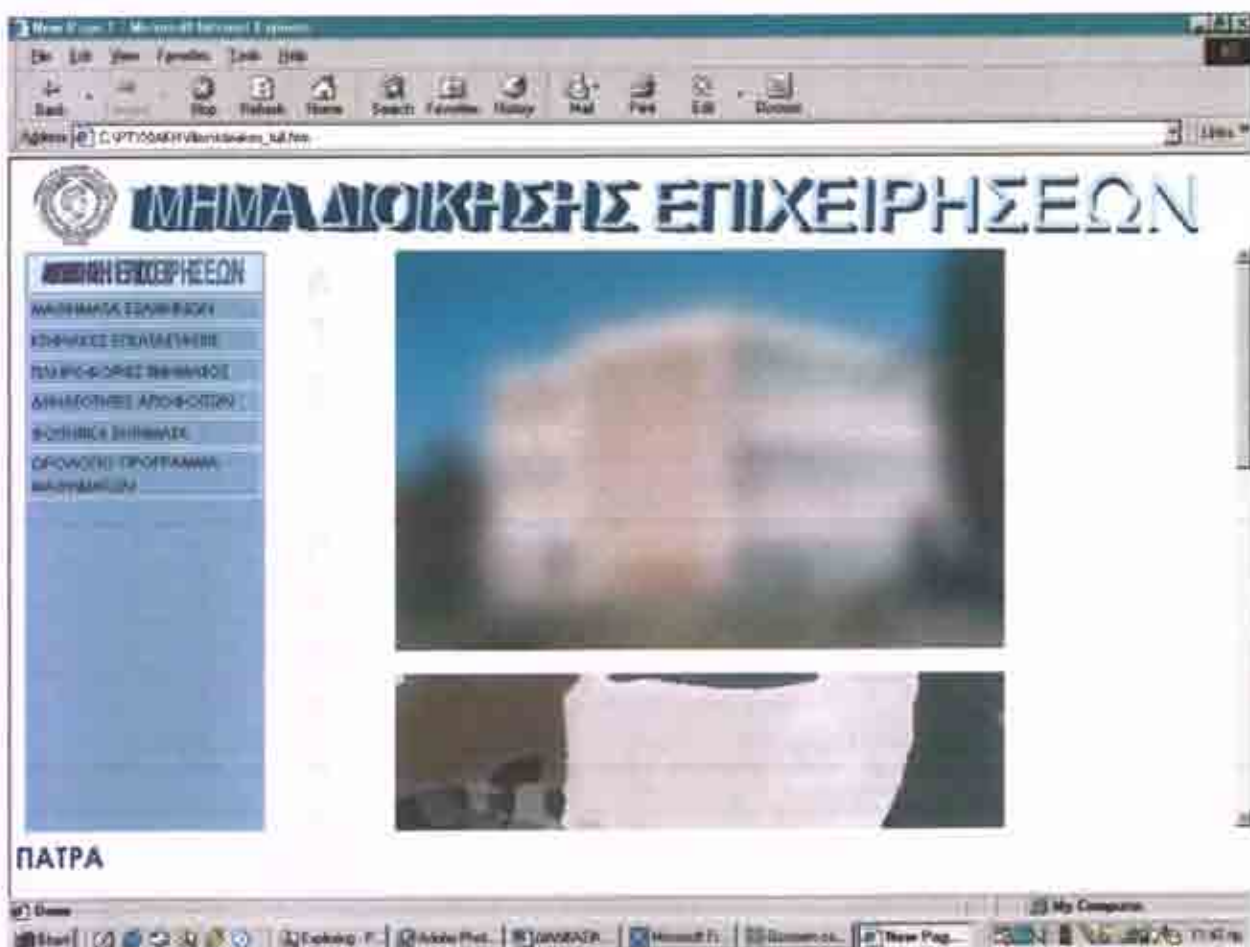
Στη συνέχεια, με τις ιδιότητες του πίνακα, του κελιού και της γραμματοσειράς, αντίστοιχα Table Properties, Cell Properties και Font, δώσαμε χρώμα στο κελί, στο περίγραμμα του και στη γραμματοσειρά, που εμφανίζονται πατώντας το δεξί πλήκτρο του ποντικιού.

Στο τελευταίο link (σύνδεσμο) του μενού ΠΑΤΡΑ, ακολουθήσαμε τη διαδικασία εισαγωγής εικόνας σε μια ιστοσελίδα στο Front page. Πατώντας στο σημείο της ιστοσελίδας όπου θέλουμε να τοποθετήσουμε την εικόνα και συγκεκριμένα στο αρχείο kartis.htm, ανοίγουμε το μενού Insert, δείχνουμε στο Picture και διαλέγουμε From File. Εντοπίσαμε το αρχείο της εικόνας μας, πατήσαμε το όνομα του και μετά πατήσαμε OK. Αποτέλεσμα ήταν στο αρχείο kartis.htm να εμφανίσουμε την εικόνα με το χάρτη.



ΚΕΦΑΛΑΙΟ 4

DHTML effects



4.1 Χρήση DHTML effects

Ακόμη μία σελίδα στην οποία χρησιμοποιήσαμε τις δυνατότητες του προγράμματος ήταν η σελίδα για τις κτιριακές εγκαταστάσεις και η σελίδα με τις πληροφορίες για το πρόγραμμα σπουδών. Σε αυτές χρησιμοποιήσαμε τα DHTML effects (Dynamic html). Με αυτή την εντολή μπορούμε να ορίσουμε στη σελίδα μας να υπάρχει μια ιδιαιτερότητα και να μην είναι η στερεότυπη σελίδα, χωρίς να χρησιμοποιούμε άλλα effect που χρειάζονται ιδιαίτερες γνώσεις (Flash). Υπάρχει λοιπόν η δυνατότητα είτε καθώς φορτώνει η σελίδα, είτε όταν παμε με το mouse πάνω στο κείμενο ή την φωτογραφία στην οποία θέλουμε να εφαρμόσουμε το effect, να αλλάζει η σύσταση τους.

Για να γίνουμε πιο κατανοητοί, θα το δείξουμε με ένα παράδειγμα. Έτσι λοιπόν, στη σελίδα με τις κτιριακές εγκαταστάσεις του τμήματός μας, όταν φορτώνει η σελίδα, φαίνονται μόνο θαμπές η κατεστραμμένες εικόνες (τις επεξεργαστήκαμε με το Photoshop v 7.0 χρησιμοποιώντας διάφορα effect). Περνώντας όμως με το mouse πάνω από τις φωτογραφίες διαπιστώνουμε ότι αυτές εμφανίζονται κανονικά.



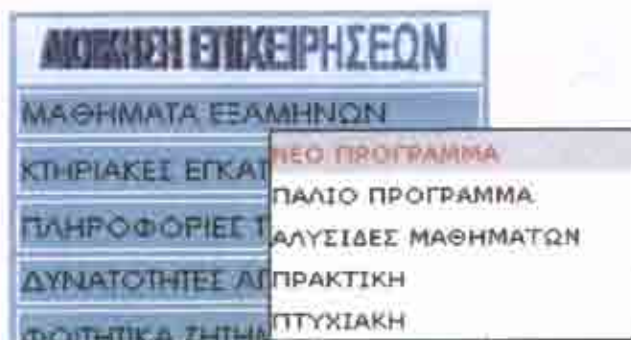
Οι διαφορετικές όψεις της ίδιας σελίδας, όπως μας δίνει τη δυνατότητα η DHTML να κάνουμε, δίνει μία ιδιαιτερότητα στη σελίδα κάνοντάς τη πιο ενδιαφέρουσα. Στην 1^η εικόνα η σελίδα όπως εμφανίζεται από το IE της όταν φορτώνει η σελίδα, και στη συνέχεια όπως γίνεται όταν περνάμε με το mouse πάνω από μια φωτογραφία. Το ίδιο γίνεται και με τις υπόλοιπες φωτογραφίες.



5.1 ΠΕΡΙΕΧΟΜΕΝΑ ΚΕΝΤΡΙΚΟΥ ΜΕΝΟΥ

Μπαίνοντας στη σελίδα μας και πηγαίνοντας στο κεντρικό μενού αριστερά, πατώντας στο μενού ΜΑΘΗΜΑΤΑ ΕΞΑΜΗΝΩΝ μπορούμε να περάσουμε απ' ευθείας στο:

- **Νεο και Παλιο Πρόγραμμα** όπου βλέπουμε τα μαθήματα εξαμήνων και τις περιγραφές τους, το σκοπό τους κλπ, ενώ παράλληλα ενημερονόμαστε για τις βασικές λειτουργίες και πληροφορίες, καθώς και για τον τρόπο λειτουργίας του προγράμματος σπουδών.



Μπαίνοντας στις περιγραφές των μαθημάτων, ο χρήστης μπορεί ακολουθώντας μόνο τα links των επόμενων και προηγούμενων μαθημάτων να ενημερωθεί με τη σειρά για όλα τα μαθήματα του προγράμματος σπουδών, χωρίς να ψάχνει οτιδήποτε μέσα στο site.

- **Αλυσίδες Μαθημάτων** όπου μπορούμε να δούμε ποια μαθήματα είναι σε αλυσίδες μεταξύ τους, δηλαδή τα προαπαιτούμενα και το εξαρτώμενα από αυτά.

- **Πρακτική – Πτυχιακή**. Εδώ βλέπουμε πληροφορίες που αφορούν την πρακτική και πτυχιακή των σπουδαστών, τις απαραίτητες προϋποθέσεις για αυτές κλπ

και με αυτό τον τρόπο τελειώνει το πρώτο κελί του μενού και πηγαίνουμε στο επόμενο που είναι οι



- **Κτιριακές Εγκαταστάσεις** στις οποίες βλέπουμε φωτογραφίες από τις αίθουσες των μαθημάτων καθώς και από τις αίθουσες εργαστηρίων.



μέσα επικοινωνίας κλπ.

Στο κελί με τις **ΠΛΗΡΟΦΟΡΙΕΣ ΤΜΗΜΑΤΟΣ** ενημερωνόμαστε για γενικές πληροφορίες για το τμήμα , καθώς και για την γραμματεία , τις αρμοδιότητες της ,

Εν συνέχεια , στο μενού **ΔΥΝΑΤΟΤΗΤΕΣ ΑΠΟΦΟΙΤΩΝ** , μπορούμε σαν χρήστες να δούμε ότι αφορά τις :

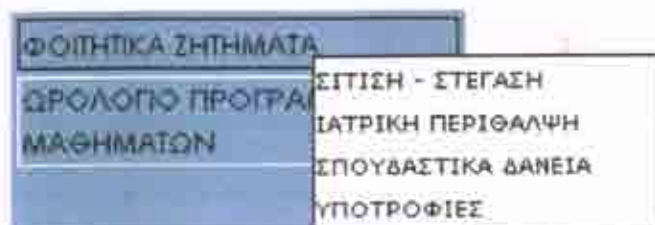


- **Κατατακτήριες Εξετάσεις** , με τις οποίες οι πτυχιούχοι σπουδαστές βλέπουν σε ποιες σχολές μπορούν να μπουν εφ'όσον δώσουν εξετάσεις σε ορισμένα μαθήματα , τα οποία περιγράφονται στο site .
- **Μεταπτυχιακά** , όπου δίνονται όλες οι απαραίτητες πληροφορίες για τις διαδικασίες με τις οποίες ο σπουδαστής μπορεί να κάνει μεταπτυχιακές σπουδές , τις αιτήσεις που πρέπει

να κάνει κλπ.

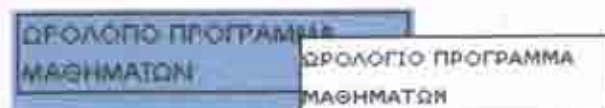
- **Γραφείο Διασύνδεσης** , όπου επισημάνεται η χρησιμότητα του στον σπουδαστή καθώς και τα
- **Επαγγελματικά Δικαιώματα** των πτυχιούχων σπουδαστών

Το επόμενο μενού έχει να κάνει με τα **ΦΟΙΤΗΤΙΚΑ ΖΗΤΗΜΑΤΑ** όπου δίνονται



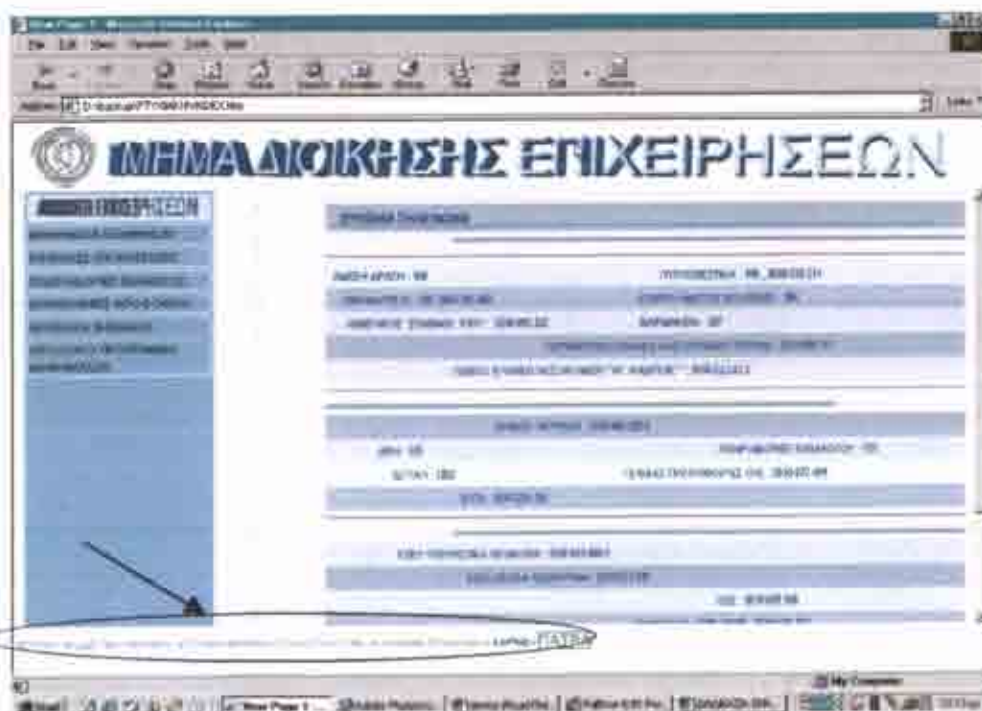
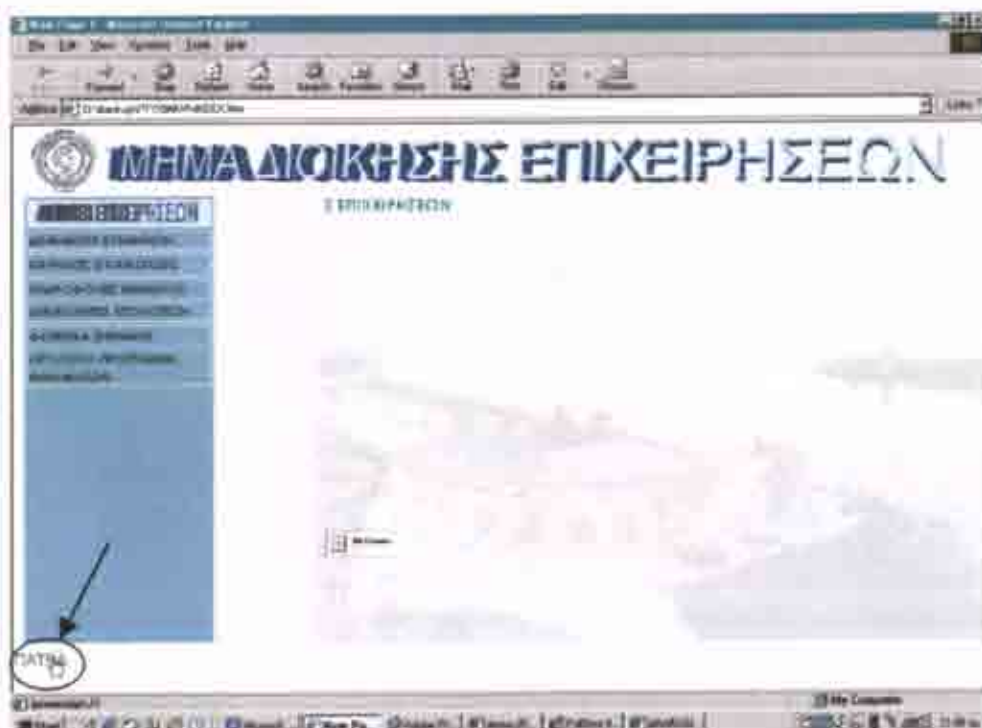
οι πληροφορίες για τη σίτιση και στέγαση , την ιατρική περίθαλψη , τα σπουδαστικά δάνεια καθώς και τις υποτροφίες .

Τέλος στο κελί **ΩΡΟΛΟΓΙΟ ΠΡΟΓΡΑΜΜΑ ΜΑΘΗΜΑΤΩΝ** παρουσιάζεται το πρόγραμμα των μαθημάτων όλων των εξαμήνων.



5.2 ΠΕΡΙΕΧΟΜΕΝΑ ΜΕΝΟΥ ΠΑΤΡΑ

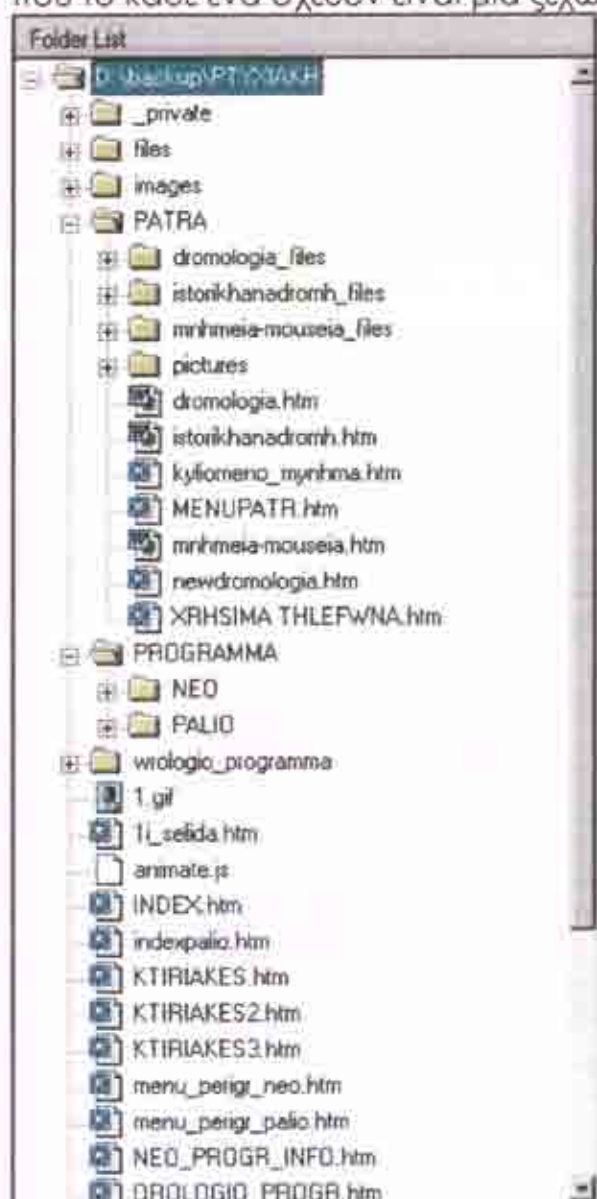
Ακόμα στη σελίδα μας υπάρχει και το μενού **ΠΑΤΡΑ** στο κάτω αριστερά μέρος της ,το οποίο ενεργοποιείται εφόσον πατήσουμε με το mouse πάνω στο **ΠΑΤΡΑ** . Τα link του , κάνουν στο χρήστη μια μικρή ξενάγηση στην πόλη της Πάτρας μέσα απο πληροφορίες και φωτογραφίες που αφορούν τα αξιοθέατα , την ιστορία , τα δρομολόγια των λεωφορίων για τις γραμμές που αφορούν το Α.Τ.Ε.Ι. , καθώς και αρκετά χρήσιμα τηλέφωνα .



5.3 ΔΟΜΗ ΑΡΧΕΙΩΝ ΙΣΤΟΣΕΛΙΔΑΣ

Όπως έχουμε αναφέρει , μια σελίδα πρέπει να είναι σύγχρονη και να ενημερώνεται σε τακτά χρονικά διαστήματα και όταν είναι αυτό αναγκαίο .Έτσι λοιπόν θα πρέπει να αναλύσουμε τη δομή των φακέλων του site μας , δηλαδή τι περιέχεται σε κάθε φάκελο , και που βρίσκεται το κάθε αρχείο , έτσι ώστε μελλοντικά , να μπορεί όποιος θέλει να ανανεώσει τη σελίδα με νέες πληροφορίες .

Όπως βλέπουμε και στην πιο κάτω εικόνα ,αυτοί είναι οι φάκελοι που απαρτίζουν την σελίδας μας . Μέσα σε αυτούς υπάρχουν εκατοντάδες αρχεία , που το κάθε ένα σχεδόν είναι μια ξεχωριστή σελίδα .



Υπάρχουν οι φακελοι `_borders` , `_fpclass` , `_private` , `_themes` . Αυτοί οι φάκελοι φτιάχνονται αυτόματα απο το FrontPage και αφορουν καποια εσωτερικά δεδομένα τις σελίδας όπως τα όρια των τομών . Είναι δηλαδή φακελοι που δεν πρέπει να επεξεργάζονται .

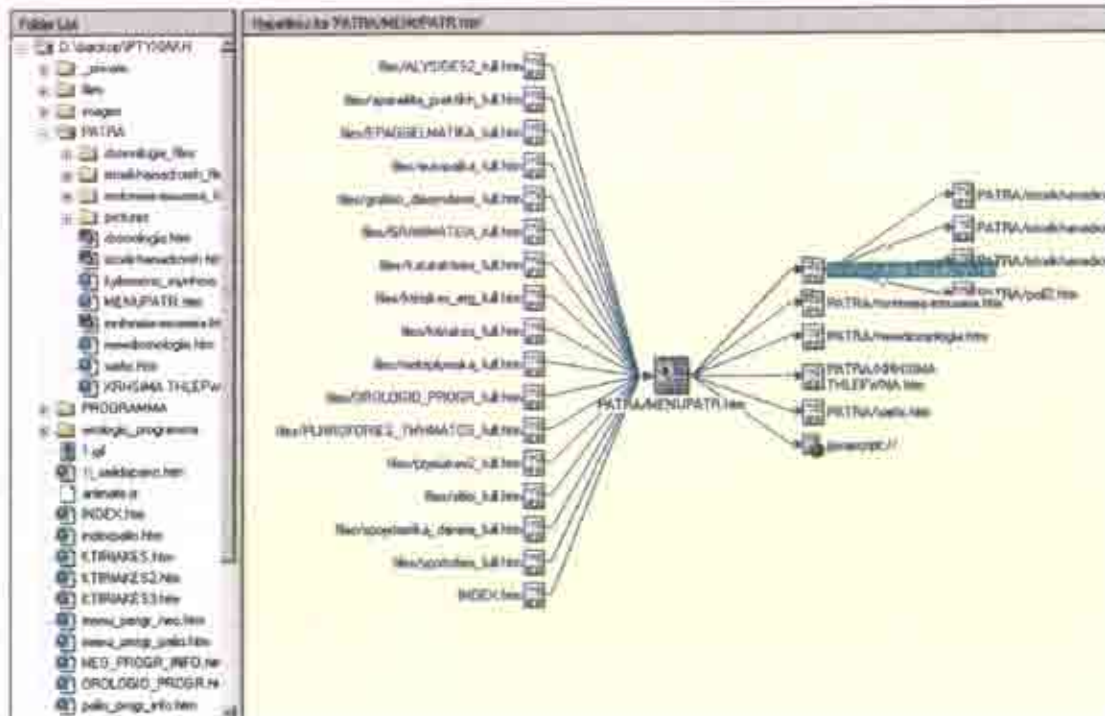
Ανεξάρτητα από το όνομα που θα πάρει ο φάκελος (μέσα στον server στον οποίο θα βάλουμε τη σελίδα) , υπάρχουν τα βασικά αρχεία μέσα στον 1^ο φάκελο και όχι σε υποφάκελο (δηλαδή όπως φαίνεται εδώ , το `index.htm` και άλλα όπως το αρχείο με το κεντρικό μενού , το τρισδιάστατο όνομα της σχολής , και η αρχική σελίδα |) Αυτά τα αρχεία είναι στο ίδιο επίπεδο με τους υπόλοιπους φακέλους . Απο εκεί και πέρα έχουμε χωρίσει τα αρχεία του site σε υποφακέλους , έτσι ώστε να είναι πιο εύκολη η αναζήτησή τους μετέπειτα .

Ο λόγος που οι φάκελοι είναι ονομασμένοι με Αγγλικούς χαρακτήρες , είναι ότι δεν αναγνωρίζονται οι Ελληνικοί . Ακόμα δεν υπάρχει κενό μεταξύ τους . Δηλαδή το αρχείο ή φάκελος ΝΕΟ ΠΡΟΓΡΑΜΜΑ δεν θα αναγνωρισθεί έτσι , αλλά θα πρέπει να γραφεί ΝΕΟ_ΠΡΟΓΡΑΜΜΑ για να είναι συνεχόμενο το όνομα .

Υπάρχει λοιπόν ο φάκελος **PROGRAMMA** στον οποίο έχουμε όλες τις περιγραφές των μαθημάτων που χρησιμοποιούνται . Αυτός έχει χωριστεί σε ΝΕΟ και ΠΑΛΙΟ για τα αντίστοιχα προγράμματα , αφού έχουμε το παλιό και το νέο πρόγραμμα .

Υπάρχει ο φάκελος **FILES** όπου υπάρχουν όλα τα άλλα αρχεία που χρησιμοποιήθηκαν για τη δημιουργία της ιστοσελίδας . Για παράδειγμα , το αρχείο ΕΡΑΓΓΕΛΜΑΤΙΚΑ.htm είναι η σελίδα που αναφέρεται στα επαγγελματικά δικαιώματα , το αρχείο κατατακτήριες.htm αφορά τις πληροφορίες που έχουν να κάνουν με τις κατατακτήριες εξετάσεις , και αντίστοιχα τα αρχεία κατατακτήριες_ομαδα21 κλπ αφορούν τις συγκεκριμένες ομάδες κατατακτίριων εξετάσεων . Σε όλα αυτά τα αρχεία υπάρχει μια ιδιομορφία . Υπάρχουν και αντίστοιχα αρχεία , όπως ΕΡΑΓΓΕΛΜΑΤΙΚΑ_full.htm . Όλα αυτά τα αρχεία με το _full στο τέλος είναι τα τελικά αρχεία τις σελίδας , που φαίνονται στο τελικό site μας που περιέχουν δηλαδή και το κεντρικό μενού στα αριστερά , και την ονομασία στο πάνω μέρος και φυσικά το αντίστοιχο αρχείο π.χ. το αρχείο ΕΡΑΓΓΕΛΜΑΤΙΚΑ.htm μέσα . Η διαφορά είναι ότι τα αρχεία με το τέλος _full απλώς περιέχουν την κανονική σελίδα μέσα , δηλαδή αν θέλει κάποιος να αλλάξει τα περιεχόμενα της σελίδας , θα πάει να αλλάξει το αρχείο ΕΡΑΓΓΕΛΜΑΤΙΚΑ.htm και όχι το ΕΡΑΓΓΕΛΜΑΤΙΚΑ_full.htm . Η αλλαγή αυτή θα φανεί κατευθείαν στο αρχείο ΕΡΑΓΓΕΛΜΑΤΙΚΑ_full.htm , αφού όπως προείπαμε εμπεριέχει το ΕΡΑΓΓΕΛΜΑΤΙΚΑ.htm . Αυτός ο τρόπος έχει χρησιμοποιηθεί σε όλες τις σελίδες , έτσι ώστε να υπάρχει η σελίδα με τις πληροφορίες , και η αντίστοιχη τελική .

Υπάρχει ακόμα και ο φάκελος **Patra** , ο οποίος αφορά το script που βάλουμε στο κάτω μέρος της σελίδας και φαίνεται με το **ΠΑΤΡΑ** και περιέχει τους φακέλους " *drontologia_files* , *istorikhnapdromh_files* , *mnhmia-mouseia_files* " για τα αντίστοιχα links του site .



ΕΠΙΛΟΓΟΣ

Στα παραπάνω κεφάλαια έγινε αναλυτική περιγραφή όλων των σταδίων για τη δημιουργία του site του τμήματος μας , απο την σχεδίαση έως την υλοποίηση του με κάθε τεχνική λεπτομέρεια .

Με τη ολοκλήρωση αυτής της εργασίας το τμήμα μας αποκτά τον δικό του δικτυακό τόπο με αποτέλεσμα ο κάθε ενδιαφερόμενος (σπουδαστής , μελλοντικός σπουδαστής , απόφοιτος) να έχει τη δυνατότητα γρήγορα και εύκολα να ενημερωθεί για ό,τι αφορά τις σπουδές , τα μαθήματα , τις δυνατότητες που έχει σαν σπουδαστής αλλά και σαν πτυχιούχος στη μελλοντική του πορεία και εξέλιξη .

Επίσης ελπίζουμε η εργασία μας να συμβάλλει στην προβολή και στην ολοκλήρωση της εικόνας του τμήματος παγκοσμίως.

Τέλος , θα θέλαμε να ευχαριστήσουμε όλους εκείνους που συνέβαλαν στην πραγματοποίηση αυτής της εργασίας ...



Αργυρώ



Γιώργος



Ελένη



Γιάννης



Κορίνα

ΠΗΓΕΣ

ΑΡΧΕΙΑ & ΠΡΟΣΩΠΙΚΟ ΓΡΑΜΜΑΤΕΙΑΣ
ΠΡΟΪΣΤΑΜΕΝΟΣ
ΓΡΑΦΕΙΟ ΔΙΑΣΥΝΔΕΣΗΣ
ΓΡΑΦΕΙΟ ΣΠΙΣΗΣ – ΣΤΕΓΑΣΗΣ
ΟΔΗΓΟΣ ΣΠΟΥΔΩΝ
MICROSOFT FRONTPAGE 2000 ΒΗΜΑ ΒΗΜΑ
ΠΕΡΙΟΔΙΚΟ RAM
WWW.TEIPAT.GR
WWW.DYNAMICDRIVE.COM

ΠΑΡΑΡΤΗΜΑ

