

Τ.Ε.Ι ΠΑΤΡΑΣ

ΣΧΟΛΗ: Σ.Α.Ο.

ΤΜΗΜΑ: ΔΙΟΙΚΗΣΗ ΕΠΙΧΕΙΡΗΣΕΩΝ

Π Τ Υ Χ Ι Α Κ Η Ε Ρ Γ Α Σ Ι Α

ΘΕΜΑ: ΟΡΓΑΝΩΣΗ ΚΑΙ ΔΙΟΙΚΗΣΗ

ΤΩΝ

ΟΡΓΑΝΙΣΜΩΝ ΤΟΠΙΚΗΣ ΑΥΤΟΔΙΟΙΚΗΣΗΣ (Ο.Τ.Α)



ΕΙΣΗΓΗΤΕΣ:

Καλαματιανού Ελένη

Κοσκινά Σοφία

ΥΠΕΥΘΥΝΟΣ ΚΑΘΗΓΗΤΗΣ:

Λ. Πολυδωρόπουλος

ΑΘΗΝΑ, ΟΚΤΩΒΡΙΟΣ 1990

ΑΡΙΘΜΟΣ ΕΙΣΑΓΩΓΗΣ	659
----------------------	-----

Π Ε Ρ Ι Ε Χ Ο Μ Ε Ν Α

ΚΕΦΑΛΑΙΟ 1

Σελ.

Εισαγωγή

Α. Έννοια και ορισμός των Ο.Τ.Α.

ΚΕΦΑΛΑΙΟ 2

Α. Ιστορική αναδρομή

Β. Αυτοδιοίκηση και ανάπτυξη

ΚΕΦΑΛΑΙΟ 3

Α. Αποστολή και αρμοδιότητες των Ο.Τ.Α.

Β. Κύρια χαρακτηριστικά των Ο.Τ.Α.

Γ. Η αναγκαιότητα των Ο.Τ.Α.

Δ. Πρόσοδοι - Κρατική εποπτεία

Ε. Πλεονεκτήματα - Μειονεκτήματα

ΣΤ. Υπηρεσίες της Τ.Α.

1. Περιβαλλοντικές υπηρεσίες

2. Προσωπικές υπηρεσίες

3. Υπηρεσίες αναψυχής

4. Υπηρεσίες προστασίας

5. Παραγωγικές και αναπτυξιακές υπηρεσίες

6. Εμπορικές υπηρεσίες

ΚΕΦΑΛΑΙΟ 4

ΟΡΓΑΝΩΣΗ ΚΑΙ ΔΙΟΙΚΗΣΗ ΣΤΟΥΣ Ο.Τ.Α.

Α. Διοίκηση και ο τρόπος λειτουργίας των Ο.Τ.Α.

1. Συμβούλιο

2. Συνεδριάσεις και λειτουργία των Συμβουλίων
Τα Δημοτικά Συμβούλια
Οι Πρόεδροι των Δημοτικών και Κοινοτικών
Συμβουλίων
3. Ο Πρόεδρος της Κοινότητας
4. Ο Δήμαρχος
5. Η Δημαρχιακή επιτροπή
6. Τα τμήματα του Δημοτικού Συμβουλίου
7. Τα Δημοτικά διαμερίσματα
8. Επιτροπές
9. Άλλα όργανα εκπροσώπησης

Β. Εσωτερική οργάνωση των Ο.Τ.Α. - Προσωπικό

1. Η διάρθρωση των υπηρεσιών

Γ. Προσωπικό

Γ1 Μόνιμο προσωπικό

Γ2 Προσωπικό ειδικών θέσεων

Γ3 Προσωπικό με σχέσεις εργασίας ιδιωτ.δικαίου

ΚΕΦΑΛΑΙΟ 5

ΑΔΥΝΑΜΙΕΣ ΚΑΙ ΠΡΟΒΛΗΜΑΤΑ ΤΗΣ Ο.Τ.Α.

Α. Κερματισμός και η διασπορά των Ο.Τ.Α.

Β. Ανεπάρκεια των οικονομικών μέσων

Γ. Η Πολυνομία και η διοικητική ανεπάρκεια

ΚΕΦΑΛΑΙΟ 6

Η Τ.Α. στην Ελλάδα σήμερα

Συμπεράσματα - Προτάσεις

ΟΡΓΑΝΩΣΗ ΤΩΝ ΕΠΙΧΕΙΡΗΣΕΩΝ ΣΤΟΥΣ Ο.Τ.Α.

ΓΕΝΙΚΑ ΣΥΜΠΕΡΑΣΜΑΤΑ

ΒΙΒΛΙΟΓΡΑΦΙΑ

ΚΕΦΑΛΑΙΟ 1ον

Εισαγωγή

Α. Έννοια & ορισμός των Ο.Τ.Α.

Κύριος στόχος όλων σχεδόν των σύγχρονων κυβερνήσεων είναι να εξασφαλίσουν μια αποτελεσματική χρήση των πόρων να εδραιώσουν μια κοινωνικά δίκαιη κατανομή των εισοδημάτων και να διατηρήσουν ένα υψηλό επίπεδο απασχόλησης με μια λογική σταθερότητα τιμών. Η επιτυχία των στόχων αυτών εξαρτάται από το πόσο αποτελεσματικά είναι οργανωμένος ο δημόσιος τομέας ώστε να επιτραπεί στις κυβερνήσεις ή άνετη εκτέλεση του έργου τους. Βασικό λοιπόν ερώτημα κάθε κυβερνήσεως είναι: <<Ποια μορφή οργάνωσης του δημόσιου τομέα είναι πιο αποτελεσματική για την επιτυχία των στόχων τους. Με δεδομένο το γεγονός ότι τόσο ο πλήρης συγκεντρωτισμός όσο και η πλήρης αποκέντρωση παρουσιάζουν εξίσου σοβαρά πλεονεκτήματα και μειονεκτήματα, κρίθηκε αναγκαίο οι χώρες ν'ακολουθήσουν μια μορφή οργάνωσης του δημόσιου τομέα που βέσκειται στο ενδιάμεσο των δύο αυτών περιπτώσεων. Έτσι αναπτύχθηκαν διάφορες μορφές οργάνωσης του Δημ. Τομέα, που δεν σημαίνει τίποτα άλλο παρά αντίστοιχες μορφές αποκέντρωσης. Μια απλή μορφή αποκέντρωσης είναι η λεγόμενη λειτουργική αποκέντρωση, κατά την οποία η παροχή μιας ειδικής υπηρεσίας ή η άσκηση μιας λειτουργίας μεταβιβάζεται από την κεντρική διοίκηση σ'ένα ημιαυτόνομο μη κυβερνητικό οργανισμό.

Μια άλλη μορφή αποκέντρωσης είναι εκείνη όπου οι υπάλληλοι της Κ.Δ. τοποθετούνται σε περιφερειακά ή τοπικά γραφεία λ.χ. Δημόσια Ταμεία, εφορευτές κ.λ.π.

Τέλος έχουμε την μορφή της περιφερειακής αποκέντρωσης κατά την οποία η κεντρική διοίκηση μεταβιβάζει περιορισμένη πολιτική και διοικητική εξουσία σε κάποιο περιφερειακό όργανο.

Σ' αυτή την περίπτωση υπάγεται η ΤΟΠΙΚΗ ΑΥΤΟΔΙΟΙΚΗΣΗ σε περισσότερο τοπικό επίπεδο απ' ότι άλλα όργανα όπως λ.χ. ο νομάρχης.

Η Τ.Α. είναι αυτόνομη διοίκηση με άμεσο σκοπό την διαχείριση των τοπικών κοινών υποθέσεων από ένα αντιπροσωπευτικό όργανο της τοπικής κοινωνίας.

Η Τ.Α. μπορεί να αποδειχθεί ως ένας αποτελεσματικός προμηθευτής δημοσίων αγαθών και υπηρεσιών με τρόπους που η κεντρική διοίκηση δεν μπορεί να εφαρμόσει, συμβάλλοντας έτσι άμεσα στην επίτευξη των κυβερνητικών στόχων. Δύο σημαντικά θέματα τα οποία περιστρέφονται γύρω από την Τ.Α. είναι πρώτον ότι η Τ.Α. προάγει την Δημοκρατία είτε με την έννοια της λαϊκής συμμετοχής είτε με την έννοια της αντιπροσώπευσης ενώ δεύτερον αντανάκλα την άποψη της αποτελεσματικότητας. Στην χώρα μας φορείς της Τ.Α. είναι οι δήμοι και κοινότητες. Η διάκριση των οργανισμών Τ.Α. σε δήμους και κοινότητες δεν οφείλεται στην υπάρχουσα μεταξύ αυτών ουσιαστική διαφορά υπό νομική άποψη.

Η διάκριση μεταξύ του δήμου και της κοινότητας στηρίζεται κατά κύριο λόγο στο μέγεθος του πρώτου έναντι της δεύτερης με κριτήριο τον πληθυσμό και με αναγκαία συνέπεια την απλοστερη και την οικονομικότερη οργάνωση της κοινότητας. Έτσι τόσο οι

δήμοι όσο και οικεινότητες είναι οργανισμοί Τ.Α. που βρίσκονται σε απόλυτη ισοτιμία και ανεξαρτησία μεταξύ τους αποτελούν νομικά πρόσωπα δημοσίου δικαίου.

Α. Ιστορική αναδρομή.

Στην Ελλάδα η Δημοτική και Κοινοτική αυτοδιοίκηση έχει την ιστορική αφετηρία της στις υποτουρκοκρατούμενες κοινότητες, οι οποίες δεν είχαν αναπτύξει την αυτονομία τους σε μεγάλο βαθμό αλλά ήταν υποχρεωμένες στην υποτέλεια (καταβολή φόρου). Η διανομή της φορολογικής αυτής υποχρέωσης στους κατοίκους αποτελούσε σημαντικό έργο των δημογερόντων οι οποίοι εισπρατταν το φόρο και τον έστελνον στην ανώτερη διοικητική αρχή, για το λόγο αυτό είχαν κριθεί σαν απαραίτητα όργανα των τούρκων όπως επίσης και σαν παράγοντες της ανάπτυξης του πνεύματος της Αυτοδιοίκησης παρά τον υπόδουλο Ελληνισμό.

Η Α' Εθνική Συνέλευση της Επιδάφρου όρισε τον αριθμό των εκλεγμένων δημογερόντων σε κάθε κοινότητα χωρίς να ενδιαφερθεί με λεπτομέρειες στην οργάνωση της εκλογής γιατί κύριο ενδιαφέρον της ήταν τότε η οργάνωση εθνικής ενότητας και όχι της Τ.Α.

Αυτή τη γραμμή ακολούθησαν και οι συνελεύσεις στο Άστρος και στην Τροιζήνα, η οποία κατέστησε τους δημογέροντες απλά όργανα της Κ.Δ. Ο κυβερνήτης Ι. Καποδίστριας με το ψήφισμα της 15 Ιανουαρίου 1928 οργάνωσε την κοινότητα, απένειμε το εκλογικό δικαίωμα στα άτομα που είχαν συμπληρώσει το 25έτος. και τέλος εισήγαγε το θεσμό του έκτακτου επιτρόπου ή απεσταλμένου του κυβερνήτη. Και πάλι όμως οι δημογέροντες παρέμειναν όργανα διοίκησης, εκτελώντας απλά τις διαταγές της Κεντρικής Εξουσίας. Το θεσμό της Τ.Α. εισήγαγε η Βαυαρική αντιβασιλεία σύμφωνα με τον ισχύοντα νόμο του 1833, που έλεγε ότι το βασίλειο θα διαιρευθεί σε δήμους, και ότι κάθε χωριό που έχει πάνω από 300 κατοίκους

μπορεί να έχει δικό τους δήμο και δημοτική αρχή. Σύμφωνα με το νόμο του 1833 οι δημοτικές αρχές ήταν τρεις. Α. ο δήμαρχος Β. πρόεδρος Γ. Δημοτικό Συμβούλιο. Στην συνέχεια ο νόμος του 1833 μεταρρυθμίστηκε στο εκλογικό του μέρος με το άρθρο 105 του Συντάγματος του 1834 που εισήγαγε την άμεση και καθολική ψηφοφορία με τα σφαιρίδια. Στο καθεστώς αυτό οι αρμοδιότητες των Δημοτικών και κοινοτικών αρχών ήταν αποφασιστικές, εκτελούνται δε μόνο με την έγκριση του νοματάρχη, έτσι το έργο της Τ.Α. μειωνόταν ουσιαστικά.

Επί Χ. Τρικοθή 1875 έγινε προσπάθεια για αλλαγή του ισχύοντα καθεστώτος. Η ουσιαστική αλλαγή ήρθε με νόμο ΔΝΖ' του 1912 που θα έσχυε το 1914 και μετά.

Η Τ.Α. είναι θεσμός κατοχυρωμένος με το άρθ. 99 του ισχύοντα Συντάγματος το 1952 στο οποίο ορίζεται η Διοικητική οργάνωση του κράτος και βασίζεται στην αποκέντρωση και στην Τ.Α.

Β. ΑΥΤΟΔΙΟΙΚΗΣΗ ΚΑΙ ΑΝΑΠΤΥΞΗ

Ο ρόλος της τοπικής αυτοδιοικήσεως μέσα στη γενικότερη κρατική προσπάθεια που η συμβολή της στην οικονομική και πολιτιστική ανάπτυξη της χώρας.

Πέρα από κάθε αμφισβήτηση είναι γνωστό λέγο πολύ σε όλους μας ότι η τοπική αυτοδιοίκηση στη χώρα μας δεν είναι μια ξερή και αφηρημένη θεσμική έννοια. Είναι αντίθετα η ζωντανή έκφραση της δημοσίας μας ζωής, σ' όλες τις εποχές και περιόδους του εθνικού μας βίου. Είναι γέννημα του Ελληνισμού η αυτοδιοίκηση.

Γεννήθηκε και αδιάσπαστα αναπτύσσεται συνεχώς μαζί με την

ιστορική πορεία της Ελληνικής ιδέας και του Ελληνικού Έθνους.

Με βάση τις ατράνταχτες ιστορικές μαρτυρίες ο κοινοτισμός ξεπήδησε μέσα από τη ζωή του Ελληνικού λαού, ξάπλωσε ρίζες βαθειές στην κοινή των Ελλήνων συνείδηση και μεταβλήθηκε με το χρόνο φορέας εξουσίας, σε όλη τη διαδρομή του Ελληνικού βίου.

Μετά από τις πολλές διακυμάνσεις, τις μεγάλες προσφορές και τις εξελικτικές φάσεις διαμορφώθηκε η τοπική αυτοδιοίκηση και καθιερώθηκε σαν θεσμός στη χώρα μας με τη σημερινή της μορφή και συγκρότηση.

Οι επιτεύξεις στην οικονομική και πολιτιστική ανάπτυξη της χώρας όπως γίνεται αντιληπτό δεν οφείλονται στην καθαρά κρατική δράση ή στην αυτοτελή και απομονωμένη δράση των δήμων και κοινοτήτων, αλλά στον συνεταιρισμό και στην αλληλοσυμπλήρωση και αλληλοβοήθεια, δια μέσου των οργανισμών τοπικής αυτοδιοίκησης, ολόκληρου του Ελληνικού λαού.

Είναι εξακριβωμένο ότι στη χώρα μας οι οργανισμοί τοπικής αυτοδιοικήσεως περιοδικά στην εξελικτική της πορεία δεν λειτουργήσαν ομοιόμορφα.

Κατά περιόδους εμφανίζουν, διαφορές οργανωτικές και λειτουργικές. Για να φτάσουν στην σημερινή τους μορφή πέρασαν από διάφορα εξελικτικά στάδια. Το έντονο χαρακτηριστικό τους που ξεχωρίζει σ' όλες τις εποχές και περιόδους ήταν η ανάπτυξη, κατά το δυνατό και μέσα από τις πολλές δυσκολίες, πνεύματος συνεργασίας, πρωτοβουλίας και δράσεως για συνεχή βελτίωση των κοινωνικών και οικονομικών συνθηκών διαβιώσεως των μελών κάθε κοινότητας.

Η συμβολή των τοπικά οργανωμένων και αυτοδιοικουμένων αυτών μονάδων διοικήσεως στην οικονομική και πολιτιστική ανάπτυ-

ξη της χώρας ήταν και συνεχίζει να είναι οπωσδήποτε σημαντική.

Σ'όλες σχεδόν τις ιστορικές περιόδους οι κοινοτικές ομάδες αποτέλεσαν τους βασικούς πυρήνες κάθε οικονομικής και πολιτιστικής δραστηριότητας.

Κατά την περίοδο της τουρκοκρατίας πολλές κοινότητες κατάφεραν αξιόλογα ν'αναπτυχθούν. Στην πολιτιστική και οικονομική ανάπτυξη τους κατά πολύ συνέβαλαν το συνεργατικό πνεύμα, η πίστη, η οικονομική αλληλεγγύη και η αμοιβαιότητα των μελών κάθε κοινοτικής ομάδας.

Η αναπτυξιακή προσπάθεια έτεινε στο να καλύψει ανάγκες των κοινωνικών ομάδων στους τομείς, πρόνοιας, περιθάλψεως, εκπαίδευσης και εκτελέσεως διαφόρων έργων.

Αναπτύχθηκε αξιόλογη συνεργατική οικονομία. Αναπτύχθηκαν πολυάμορφες κοινοπραξίες και συνεργατικοί οικονομικοί οργανισμοί. Οι κοινές εισφορές για τους κοινούς σκοπούς δημιούργησαν το πρότυπο για την καθιέρωση της συνεργατικής κοινοπραξίας στους οικονομικούς σχηματισμούς της βιοτεχνίας, του εμπορίου, της ναυτιλιακής εργασίας.

Παράλληλα σε πολλές περιοχές του τουρκοκρατούμενου ελληνικού χώρου το κοινοτικό σύστημα πέτυχε και την ανάπτυξη αξιόλογων γεωργοκτηνοτροφικών μονάδων. Τέτοιοι θεσμοί γεωργοκτηνοτροφικής οικονομίας ήταν ειδικές λειτουργίες κατά κοινότητα που καθόριζαν τα συστήματα ομαδικής και αλληλοασφαλιστικής εκμεταλλεύσεως της γης και της κτηνοτροφίας (ζώνες ειδικής καλλιέργειας, ζώνες κτηνοτροφικής αναπτύξεως, εκτέλεση εγγειοβελτιωτικών έργων).

Οι κοινότητες της τουρκοκρατίας δεν υστέρησαν και σε δραστηριότητες κοινωνικο-πολιτιστικού περιεχομένου.

Η κοινωνική πρόνοια αποτελούσε πρόβλημα και έργο της κοινότη-

τας. Η κοινότητα είχε την ευθύνη και έπαιρνε μέτρα για τη συντήρηση και τη συνδρομή των απόρων, αναπήρων, και ανάκτων για εργασία.

Η εκπαίδευση των ελληνοπαίδων αποτελούσε επίσης το σπουδαιότερο έργο της κοινότητας.

Κατ'επέκταση η κοινότητα είχε και την ευθύνη για την κατασκευή συντήρηση και λειτουργία των διδακτηρίων και βιβλιοθηκών. Σπουδαίες και πολύ πλούσιες βιβλιοθήκες είχαν πολλά χωριά στις περιοχές Ηπείρου και του Πηλίου.

Γενικά το ανήσυχο ελληνικό πνεύμα κατά πολύ ενισχύθηκε από τη κοινότητα της Τουρκοκρατίας.

Αλλά ίσως θα πρέπει να επισημανθεί και η κατά περιόδους νοοτροπία του Ελληνικού στοιχείου.

Χαρακτηριστικό είναι ότι στις δύσκολες περιόδους όπως πολέμους το πνεύμα συνοχής και συνεργασίας ενεργοποιείται θαυμαστά και παίρνει απίθανες δημιουργικές διαστάσεις. Ειδικότερα σφίγγει τους δεσμούς των ατόμων και οδηγεί σε επιτεύγματα εντυπωσιακά. Αμέσως όμως μετά την αποκατάσταση της τάξεως και τη ασφάλειας στην κοινωνική ζωή και αφού ξεπεραστεί ο κίνδυνος το πνεύμα αυτό της συνεργασίας και της δράσεως υποχωρεί σε τέτοιο βαθμό που δημιουργεί δικαιολογημένα ανησυχίες πολλές.

Κατά κανόνα τη θέση του καταλαμβάνει η ατομική περί ζωής αντίληψη και το χειρότερο παγιώνεται μια κατάσταση απάθειας για τα κοινά. Ο λόγος είναι ότι παράγοντες ουσιαστικοί συντέλεσαν ανασταλτικά στην πρόοδο του θεσμού της τοπικής αυτοδιοίκησης κατά την περίοδο αυτή.

Στην περίοδο αυτή των ερειπίων και των καταστροφών δεν υπήρχαν στοιχειώδεις προϋποθέσεις για αναπτυξιακή δράση των

τοπικών οργανισμών. Δεν υπήρχε οργανωμένο σύστημα λειτουργίας των οργανισμών αυτών. Έλειπαν οι οικονομικοί πόροι που αποτελούν τη βασική προϋπόθεση για κάθε αναπτυξιακή προσπάθεια. Μέσα σ' όλα αυτά έλειπαν και οι ανθρώπινες δυνάμεις για να δώσουν πνοή και ώθηση που τόσο είχε ανάγκη την περίοδο εκείνη ο τόπος.

Ένας ακόμη ανασχετικός παράγοντας ήταν ο κομματικός ανταγωνισμός που βασάνιζε τη φιλοδοξία των δημοτικών και κοινοτικών αρχόντων και λίγο πολύ έγινε καθεστώς.

Παρ' όλες τις δυσχέρειες και τις αντίξοες περιστάσεις οι δήμοι της περιόδου εκείνης προσέφεραν ότι ήταν σε θέση να προσφέρουν. Εκείνο που κατορθώθηκε την περίοδο εκείνη στον ελληνικό χώρο από απόψεως οικονομικοπολιτιστικής οφείλονταν στους δήμους. Το ότι και μόνο οι οργανισμοί ήταν επιφορτισμένοι με την ευθύνη για τη στοιχειώδη μόρφωση των ελληνοπαίδων είναι αρκετό για να δικαιολογήσει την συνεισφορά τους στη πολιτιστική ανάπτυξη της χώρας.

Ο εικοστός αιώνας εμφανίστηκε με νέα για το κράτος προβλήματα. Η ανάπτυξη της βιομηχανίας, η αύξηση της πυκνότητας του πληθυσμού και η δημιουργία ισχυρών κέντρων παραγωγής, δημιούργησαν νέα προβλήματα όπου για την αντιμετώπισή τους ήταν απαραίτητη η συνεισφορά της κοινοτικής πρωτοβουλίας.

Τα ζητήματα αυτά κυρίως αφορούσαν τη συντήρηση και λειτουργία διαφόρων υπηρεσιών τοπικού χαρακτήρα και βελτίωση των συνθηκών ζωής των ανθρώπινων μαζών (π.χ. υπηρεσίες, υδρεύσεως, αποχετεύσεως, φωτισμού, καθαριότητας) όπως επίσης (περίθαλψη αδρών, συντήρηση και λειτουργία βιβλιοθηκών).

Αν μπορούσε να γίνει ένας απολογισμός του έργου των αυτοδιοικούμενων οργανισμών μάλλον ικανοποιητικός θα ήταν υπέρ των οργα-

νισμών αυτών.

Έτσι διαμορφώθηκε η κατάσταση στον τομέα της τοπικής αυτοδιοίκησης μέχρι το δεύτερο παγκόσμιο πόλεμο.

Τα πολεμικά γεγονότα που επακολούθησαν ανέστειλαν την πρόοδο της χώρας και τη δράση των οργανισμών τοπικής αυτοδιοίκησης.

Μέσα όμως από τις καταστροφές και τα ερείπια έπρεπε να εμφανιστεί μια τοπική δράση με εντυπωσιακά αποτελέσματα. Δημιουργήθηκαν έτσι οι προϋποθέσεις ώστε ο ελληνικός λαός να βελτώσει τις συνθήκες ζωής του.

Έτσι λοιπόν ο δήμοι και οι κοινότητες ξεπετάχτηκαν από το στάδιο του μαρασμού και της αδράνειας και μπήκαν σε περίοδο δημιουργικότητας. Άρχισαν να παρουσιάζουν εξαιρετική δραστηριότητα σε υπηρεσίες και έργα κοινής ωφελείας σ' όλους τους τομείς της κοινοτικής ζωής.

Γενικά η όλη προσπάθεια έτεινε στην οικονομική και κοινωνική ανάπτυξη διαφόρων περιοχών, όπως στην αύξηση του εισοδήματος στη βελτίωση των όρων διατροφής και εκπαίδευσης.

Κατά την περίοδο αυτή βελτιώθηκε το σύστημα περί εκτελέσεως των δημοτικών και κοινοτικών έργων και το σύστημα προσόδων των δήμων και κοινοτήτων. Με βάση το νέο αυτό σύστημα βελτιώθηκαν και σταθεροποιήθηκαν τα δημοτικά και κοινοτικά έσοδα από τοπικούς πόρους και κρατικές επιχορηγήσεις.

Παράλληλα με τα μεγάλα εθνικά προγράμματα άρχισαν να καταρτίζονται και προγράμματα τοπικής σημασίας, όπου φορείς εφαρμογής και εκτελέσεως αναδειχτήκαν οι οργανισμοί τοπικής αυτοδιοίκησης.

Αναλυτικότερα με τα προγράμματα αυτά συντελέστηκε:

α. Η αύξηση του χαμηλού εισοδήματος των κατοίκων μέσω της αξιο-

ποιήσεως των πλουτοπαραγωγικών πόρων κάθε περιοχής που μέχρι τότε βρέσκονταν σε αδράνεια.

β. Η βελτίωση των συνθηκών διαβίωσης των κατοίκων.

γ. Η καταπολέμηση της υποαπασχόλησης στην ύπαιθρο με τρόπο παραγωγικό.

δ. Η άσκηση πρόνοιας και η παροχή ευκαιριών εργασίας στα άπορα τμήματα του πληθυσμού.

Άλλο χαρακτηριστικό της περιόδου αυτής που βοήθησε στην προσπάθεια ήταν οι πολλοί χρηματοδότες άνοιξαν τα χρηματοκιβώτιά τους και άρχισαν να διαθέτουν κεφάλαια στους οργανισμούς τοπικής αυτοδιοίκησης υπό μορφή δανείων.

Την περίοδο αυτή συντελέστηκαν από τους οργανισμούς τοπικής αυτοδιοίκησης αναρτίσματα υδρευτικά έργα, τα οποία έλυσαν προβλήματα ύδρευσης σε πολλά χωριά.

Επίσης συντελέστηκαν αναπτυξιακά και παραγωγικά έργα (αρδευτικά, εγγειοβελτιωτικά, εξυγιαντικά, εξωραϊστικά κ.α.).

Με τα εγγειοβελτιωτικά έργα που εκτελέστηκαν στα πλαίσια της προσπάθειας αυτής αξιοποιήθηκαν και αρδεύτηκαν χιλιάδες στρέμματα καλλιεργήσιμης γης, προστατεύτηκαν σημαντικές εκτάσεις και έγιναν έτσι άλματα στην οικονομική ανάπτυξη.

Μια άλλη κατηγορία δημοτικών και κοινοτικών έργων είναι τα έργα οδοποιίας. Διαπλατύνθηκαν και ασφαλτοστρώθηκαν χιλιόμετρα δημοτικών και κοινοτικών οδών, γέφυρες κατασκευάστηκαν και πεζοδρόμια διαμορφώθηκαν.

Αλλά και σε κτιριακά έργα δεν υστέρησαν οι οργανισμοί τοπικής αυτοδιοίκησης της περιόδου αυτής.

Πολλά δημοτικά και κοινοτικά καταστήματα κατασκευάστηκαν, ανέγερση σχολικών κτιρίων, Ιερών Ναών, και βιβλιοθηκών.

Η συμβολή της τοπικής αυτοδιοίκησης επεκτάθηκε και στον τομέα της δημόσιας υγείας.

Η βελτίωση της καταστάσεως στον τομέα της δημόσιας υγείας αποτελεί οπωσδήποτε βασικό έργο του Κράτους. Η συνδρομή όμως και συμπράξη και των τοπικών οργανισμών αυτοδιοίκησης δεν ήταν μειωμένης σημασίας.

Η κατασκευή νέων υδραγωγείων, υπονόμων, και δημόσιων αποχωρητηρίων, η καθαριότητα των κοινοχρήστων χώρων αποτελούν ορισμένες από τις δραστηριότητες τοπικής σημασίας που συνέβαλαν στην εξυγίανση του περιβάλλοντος.

Στο σημείο αυτό αξίζει να υπογραμμιστεί και η συμβολή της προσωπικής εργασίας των κατοίκων. Με τη σωστή διάθεση και επιτυχή αξιοποίηση της προσωπικής εργασίας εκτελούνται πολλά μικρά έργα και καλύπτονται πολλές μικροελλείψεις των διαφόρων οικισμών.

Μια αξιόλογη αναπτυξιακή δράση των οργανισμών τοπικής αυτοδιοίκησης που αποτελεί σημαντική συνεισφορά στην ανάπτυξη γενικά των διαφόρων διαμερισμάτων είναι και οι πρωτοβουλίες που σχετίζονται με τις δένδροφυτεύσεις και τις αναδασώσεις.

Πολύ ενθαρρυντική είναι η διαπίστωση ότι πολλές από τις δημοτικές και κοινοτικές αρχές συνειδητόποιησαν την ανάγκη ανάπτυξης του πρασίνου. Αντιλήφθηκαν ότι το πράσινο συντέλει στη βελτίωση των κλιματολογικών συνθηκών, στην προστασία των εδαφών από τις διαβρώσεις, συμβάλλει στην τουριστική αξιοποίηση των διαφόρων περιοχών και γενικά δημιουργεί εικόνα πολιτισμού και προόδου.

Κατά γενική αρχή η οικονομική και πολιτιστική ανάπτυξη ενός λαού βαθμολογείται α) από το πνευματικό, μορφωτικό και ηθικό

επίπεδο αυτού, β) από την επαρκή κάλυψη των οικιστικών του αναγκών, γ) από την επαρκή και υγιεινή ύδρευση, δ) από την κατάσταση της εθνικής, επαρχιακής, κοινοτικής, και αγροτικής οδοποιίας ε) από την ευπρεπή εμφάνιση των οικισμών από απόψεως καθαριότητας ζ) από τον αριθμό των ιδρυμάτων και καταστημάτων πνευματικής κίνησης, θρησκευτικής λατρείας, κοινωνικής πρόνοιας, υγιεινής η) από την τουριστική προαγωγή των διαφόρων διαμερισμάτων θ) από το ύψος του κατά κεφαλήν εισοδήματος κ.α.

Με βάση τα δεδομένα αυτά ότι συντελείται στον ελληνικό χώρο κατά τις τελευταίες δεκαετίες αποτελεί αναμφισβήτητα τη θετικότερη και πλέον αποτελεσματική προσφορά για την οικονομική και εκπολιτιστική ανόρθωση της χώρας μας.

Ειδικότερα όσον αφορά στον τομέα της τοπικής αυτοδιοίκησης είναι οφθαλμοφανές ότι σημειώθηκε αξιόλογη πρόοδος. Αυτό μπορεί να το διαπιστώσει και ο πλέον δύσπιστος παρατηρητής με μια γενική σύγκριση των οργανισμών τοπικής αυτοδιοίκησης του έτους 1949 και παλιότερα με τους οργανισμούς τοπικής αυτοδιοίκησης της σημερινής περιόδου.

Η τιμή για το έργο που συντελέστηκε και συνεχίζει να συντελείται ανήκει κυρίως στα όργανα της τοπικής αυτοδιοίκησης και στους συνεργάτες τους.

Με όλα αυτά δεν έχουμε την πρόθεση να εμφανίσουμε τη σημερινή τοπική αυτοδιοίκηση τέλεια και πλήρη. Δε θέλουμε να υποστηρίξουμε ότι έπαφان να υπάρχουν ανάγκες και προβλήματα. Αντίθετα υπήρχαν τέτοιες ανάγκες και προβλήματα τεράστια.

Μπροστά μας υπάρχει ένας μεγάλος δρόμος αγώνων και προσπάθειών όλων μας προς αντιμετώπιση των αναγκών αυτών και συμπλήρωση των ελλείψεών μας.

Οι διάφοροι θεσμοί της χώρας μας, μεταξύ των οποίων και η τοπική αυτοδιοίκηση βρίσκονται σε μια περίοδο, κατά την οποία καταβάλλονται προσπάθειες αλλαγής της νοοτροπίας, μεγαλύτερης δραστηριοποίησης και αποδόσεως και βελτιώσεως γενικά των συνθηκών οργανώσεως και λειτουργίας των επί μέρους υπηρεσιών.

Η παρούσα περίοδος η οποία βρίσκει τη χώρα μας σε μια ανανοδική πορεία προς την πρόοδο και την ευημερία, δημιουργεί και στην τοπική αυτοδιοίκηση αυξημένες υποχρεώσεις γι' ανάληψη δραστηριοτήτων ανάλογων προς τις περιστάσεις και τις απαιτήσεις εποχής μας.

ΚΕΦΑΛΑΙΟ 3ον

α. Αποστολή και αρμοδιότητες των οργανισμών

Οι οργανισμοί Τ.Α. αποκλειστικό σκοπό έχουν την προαγωγή των τοπικών συμφερόντων και την ικανοποίηση των αναγκών των κατοίκων της περιφέρειάς του. Έχουν δηλαδή την ευθύνη προς παρακολούθηση, διαπίστωση και κατά το δυνατό άμεση ικανοποίηση των κοινών αναγκών όλων των κατοίκων της περιφέρειάς τους.

Από το κράτος εκχωρείται στους οργανισμούς Τ.Α. μόνο τμήμα της διοικητικής λειτουργίας, δεν εκχωρείται δηλ. έργο της νομοθετικής και δικαστικής λειτουργίας. Τις εξουσίες αυτές τις επιφυλάσσει το Κράτος μόνο για τον «εαυτό» του. Αλλά και από το διοικητικό έργο, μόνο ορισμένα αντικείμενα αναγόμενα στην συνήθη διοίκηση εκχωρούνται. Έτσι η σύσταση, η κατάργηση, η συγχώνευση, η κρατική εποπτεία, οι αρμοδιότητες, η εσωτερική λειτουργία και ο τρόπος εκλογής και οργάνων διοικήσεως των οργανισμών Τ.Α. παραμένουν στην αρμοδιότητα της κρατικής διοικήσεως η οποία δια νόμου, ρυθμίζει τις συναφείς λεπτομέρειες.

Κατ'αυτόν το τρόπο η δράση και η αποστολή των ΟΤΑ περιορίζεται στην διοίκηση των τοπικών υποθέσεων, όπου ανταποκρίνονται προς τον σκοπό και την αποστολή των τοπικά αυτοδιοικουμένων οργανισμών.

Στην αποκλειστική αρμοδιότητα των δήμων και κοινοτήτων ανήκουν οι εξής τοπικές υποθέσεις:

- α) Η κατασκευή, συντήρηση και λειτουργία συστημάτων ύδρευσης υπονόμων και αποχετεύσεων
- β) Η κατασκευή και συντήρηση δημοτικών ή κοινοτικών οδών πλα-

τειών και γεφυρών.

γ) Η μέριμνα για την γενική καθαριότητα.

δ) Η κατασκευή, συντήρηση και λειτουργία συστημάτων αρδεύσεως και εγγειοβελτιωτικών έργων, δημοτικών και κοινοτικών αλσών, παιδικών κήπων, υπαίθριων κοινοχρήστων χώρων αναφυχής δημοτικών και κοινοτικών λουτρών αποχωρητηρίων, θαλασσίων λουτρών και η διευθέτηση παραθαλασσίων τόπων αναφυχής, σφαγείων και ζωαγορών, δημοτικών ή κοινοτικών αγορών και τόπων αγορών.

ε) Η μέριμνα για την εξασφάλιση γαιών προς βοσκή των ζώων των δημοτών και βελτίωση των βοσκησέμων αυτών εκτάσεων.

στ) Η κατασκευή κάθε δημοτικού ή κοινοτικού κτιριακού έργου προοριζομένου για οποιοδήποτε κοινωφελή σκοπό

ζ) Η ίδρυση και συντήρηση κοιμητηρίων.

Οι δήμοι και οι κοινότητες μπορούν μετά από έγκριση του Νομάρχου να παραχωρούν μία ή περισσότερες από τις ανωτέρω αποκλειστικές αρμοδιότητες στο κράτος ή σε νομικά πρόσωπα εφόσον το κράτος το ζητήσει και ο δήμος ή η κοινότητα δεν μπορεί να διαθέσει τις απαιτούμενες δαπάνες για την εκτέλεση των ανωτέρω έργων. Οι αρμοδιότητες των οργανισμών Τ.Α. μπορούν να κατανεμηθούν στις ακόλουθες τέσσερις βασικές κατηγορίες.

1. Αρμοδιότητες υποχρεωτικές.

Τέτοιες είναι οι εκ του νόμου ανατιθέμενες και μη δυνάμενες να εκτελεστούν απ' άλλο όργανο, δημιουργημένης στους Ο Τ.Α. υποχρέωσης προς εκπλήρωση ως εκ του προορισμού τους (εκτέλεση έργων υδρεύσεως, αρδεύσεως, κ.λ.π.).

2. Αρμοδιότητες διακριτικής ευχέριας.

Η εκδήλωση αυτών αναγεται στο κύκλο αρμοδιότητες των Ο Τ.Α. πλην όμως αυτές σκοπεύουν στην αναφυχή των κατοίκων και δεν

υπαγορεύονται από βασική ανάγκη .

3. Αρμοδιότητες ασκούμενες και εξουσιοδότηση.

Στην περίπτωση αυτή οι Ο.Τ.Α. ασκούν έργα καθαρά κρατικά κατ'εξουσιοδότηση.

4. Αρμοδιότητες συμβουλευτικού χαρακτήρα

Αυτές είναι συνυφασμένες με την υποχρέωση των Ο.Τ.Α. προς ενημέρωση των κρατικών υπηρεσιών ιδιαίτερα επί υποθέσεων που ασκούνται από το κράτος εντός της περιοχής των Ο.Τ.Α.

Β. Κύρια χαρακτηριστικά των Ο.Τ.Α.

Ελάχιστα συντάγματα ή νόμοι οριοθετούν με σαφήνεια το περιεχόμενο των Ο.Τ.Α. Υπάρχουν όμως βασικά χαρακτηριστικά που καθορίζουν τα όρια των Ο.Τ.Α. Το πρώτο και κυριότερο χαρακτηριστικό είναι ότι η Τ.Α. εκλέγεται παρά το ότι στην πράξη οι τοπικές εκλογές είναι σε μεγάλο βαθμό επηρεασμένες από το πολιτικό στοιχείο. Το δεύτερο χαρακτηριστικό αναφέρεται στην τοπική έκταση της υπευθυνότητας. Κάθε μονάδα της Τ.Α. έχει υπευθυνότητα μόνο για τις υποθέσεις οι οποίες υπάγονται στην έκταση που ανήκει στην δικαιοδοσία τους. Τρίτο σε αντίθεση με με τα νομικά πρόσωπα, τους δημοσιους οργανισμούς και τις δημοσιες επιχειρήσεις που κατά κανόνα προσφέρουν μια εξειδικευμένη δραστηριότητα η Τ.Α. έχει πολλούς σκοπούς να εξυπηρετήσει, οι σκοποί αυτοί αναφέρονται τόσο στην εκτέλεση έργων όσο και στην προσφορά αγαθών και υπηρεσιών. Τέταρτο η δομή της Τ.Α.

είναι καθορισμένη σ'όλες σχεδόν τις ευρωπαϊκές χώρες καθορίζεται ρητά από συνταγματικές διατάξεις και μπορεί πέρα από την α'βαθμού Τ.Α. να καθορίζονται και ανώτερες βαθμίδες. Για τα ελληνικά δεδομένα το Σύνταγμα του 1975 καθορίζει την συγκρότηση της α'βαθμίδας ενώ για άλλες ανώτερες βαθμίδες παρέρχεται η εξουσιοδότηση να καθορισθούν με νόμους, χωρίς όμως μέχρι σήμερα να έχει πραγματοποιηθεί η έκδοση των νόμων αυτών.

Πέμπτο, η Τ.Α. εποπτεύεται από την Κ.Δ. . Η ύπαρξη της Τ.Α. είναι αποτέλεσμα νομικών διαδικασιών που ακολουθείται από τα κοινοβούλια. Το γεγονός ότι οι μονάδες Τ.Α. εποπτεύονται από την ΚΔ δεν πρέπει να προκαλέσει την εντύπωση ότι αυτές λειτουργούν ως ενδιάμεσοι φορείς στην ΚΔ για την διαχείριση και προσορά ορισμένων υπηρεσιών αλλά οι Ο,Τ.Α. ενεργούν παράλληλα και σε συνεργασία και αυτή απολαμβάνοντας συνάμα συνταγματική αυτονομία και αυτοτέλεια.

γ. Η αναγκαιότητα της Τ.Α.

Θα ήταν δύσκολα να φανταστεί κανείς μια μορφή οργάνωσης του δημοσίου τομέα, που να εξασφαλίζει την ικανοποιητική λειτουργία του χωρίς να περιλαμβάνεται στην μορφή αυτή οργάνωσης Τ.Α. Υπάρχουν βασικοί λόγοι που θεμελιώνουν την αναγκαιότητα ύπαρξης της Τ.Α. και κρίνεται σκόπιμο να κάνουμε μια περιληπτική ανασκόπηση των κυριότερων απ'αυτούς.

Πρώτον η Τ.Α. είναι μια αποτελεσματική μέθοδος παροχής ορισμένων αγαθών και υπηρεσιών. Η αποτελεσματικότητα της οφείλεται στους εξής κυρίως λόγους:

1. Τα μέλη που διοικούν ως μονάδες που συγκροτούν τις Τ.Α. προέρχονται από τον τοπικό πληθυσμό και έχουν πλήρη γνώση των τοπικών προβλημάτων.

2. Η διοίκηση των μονάδων αυτών ασκεί μια πολύπλευρη δραστηριότητα και έχει ως δυνατότητα θεωρητικά τουλάχιστον να εξασφαλίσουν μεγάλο βαθμό συντονισμού π.χ. εφόσον η ίδια η διοίκηση είναι υπεύθυνη για την κατασκευή κατοικιών και δρόμων οι ενέργειές της θα είναι περισσότερο εύκολες και συντονισμένες.

3) Ο Δημ. τομέας γενικά οφείλεται από την ύπαρξη της Τ.Α. η οποία επιφορτίζεται με ευθύνες από τις επιμέρους υπηρεσίες της κεντρικής αυτοδιοίκησης.

Δεύτερο με την ανεξαρτησία που απολαμβάνει η Τ.Α. έχει την δυνατότητα να παίρνει πρωτοβουλίες και να αποκτά εμπειρίες με αποτέλεσμα να είναι πρωτοπόρος στην προσφορά νέων υπηρεσιών και μεθόδων διοίκησης και πετυχημένων ιδεών που μεταδίδονται και σ' άλλους δήμους.

Τρίτο η Τ.Α. ενθαρρύνει τα πολιτικά δικαιώματα ή την δημοκρατία και προωθεί την πολιτική εκπαίδευση με την ευρεία έννοια του όρου. Αυτό πραγματοποιείται με την συμμετοχή ενός μεγάλου αριθμού πολιτών στην διαδικασία λήψης αποφάσεων.

Τέταρτο η Τ.Α. θεωρείται από μερικούς ως φραγμός ή ως άμυνα απέναντι στην ισχυρή κεντρική διοίκηση και την κατάχρηση εξουσίας. Βέβαια κατά τον 19ο αιώνα επικρατούσε και η άποψη ότι η ύπαρξη ενός ισχυρού συστήματος Π.Τ.Α. βοήθησε στην αποδυνάμωση της πολιτικής ισχύος και την μείωση του κινδύνου για υπερσυγκεντρωτισμό.

Πέμπτο η αναγκαιότητα του θεσμού της Τ.Α. μπορεί να είναι ακόμη αποτέλεσμα παραδοσιακών ή ιστορικών λόγων.

Δ. Πρόσοδοι-Κρατική εποπτεία.

Οι δήμοι και οι κοινότητες για την εκπλήρωση των σκοπών τους οποίους τάχθηκαν να εξυπηρετήσουν δηλ. για την θεραπεία των τοπικών γενικών αναγκών διαθέτουν ορισμένες προσόδους, που προέρχονται είτε από την εκμετάλλευση της ακίνητης περιουσίας τους είτε από την παραχώρηση υπέρ αυτών, δια του νόμου, τελών, φόρων κ.λ.π. Το δημοσιονομικό καθεστώς που ισχύει σήμερα προβλέπει 3 συστήματα με βάση τα οποία οργανώνονται τα έσοδα αυτά.

α) Το σύστημα των αυτοτελών αμέσων ή εμμέσων φόρων ή των αυτοτελών τελών και δικαιωμάτων, κατά το οποίο για επιβάλλονται από το νόμο διάφοροι όροι, τέλη και δικαιώματα υπέρ των δήμων και κοινοτήτων χωρίς να εξαρτάται η επιβολή και ισχύς τους από απόφαση δημοτικού ή κοινοτικού συμβουλίου.

β) Το σύστημα των προσθέτων φόρων ή ποσοστών επί των υπέρ του Κράτους φόρων.

γ) Το σύστημα κρατικών επιχορηγήσεων. Κατά το σύστημα αυτό το Κράτος αναλαμβάνει την κατ'έτος οικονομική ενίσχυση των Ο.Τ.Α. εκ του κρατικού προϋπολογισμού.

δ) Το σύστημα των ανταποδοτικών τελών και δικαιωμάτων που επιβάλλονται ή καθορίζονται δι' αποφάσεων των διοικητικών συμβουλίων των αυτοδιοικουμένων τοπικών οργανισμών.

Η παραχώρηση εκ μέρους της πολιτείας προς τους οργανισμούς Τ.Α. μέρους της εξουσίας αυτής δικαιολογεί απόλυτα και την επιψύλαξη του δικαιώματος της εποπτείας επί της γενικής δράσεως των οργανισμών αυτών. Το ότι οι αυτοδιοικουμένοι οργανισμοί απολαμβάνουν αυτονομίας και πρωτοβουλίας δράσεως επί των τοπικών υποθέσεων δεν δικαιολογεί και την παρ' αυτών διεκδίκηση του ανεξέλεγκτου στις

πράξεις τους και την άρνηση υπαγωγής της δραστηριότητάς τους μέσα στα πλαίσια που θέτει κάθε φορά η πολιτεία. Με βάση το νομικό καθεστώς που ισχύει σήμερα ο έλεγχος της πολιτείας είναι κατά κανόνα, έλεγχος νομιμότητας και ασκείται από τον Νομόρχη που κατά κύριο λόγο εποπτεύει άμεσα τους Ο.Τ.Α. ως κρατικό όργανο. Κατά γενικό κανόνα που θέτει ο νόμος οι πράξεις των δημοτικών και κοινοτικών συμβουλίων είναι εκτελεστές μετά 10 ημέρες από του περιέλθουν στην Νομαρχία. Πράξεις που δεν επιβαρύνουν οικονομικά τους δήμους ή τις κοινότητες ή τους δημότες είναι άμεσα εκτελεστές. Πράξεις του δημοτικού ή κοινοτικού συμβουλίου είναι αντίθετες στο νόμο είναι άκυρες. Ο Νομόρχης που ασκεί έλεγχο νομιμότητας απαγγέλλει την ακυρότητα της εντός 10 ημερών από την λήξη της πράξεως, η υποχρέωσή του νομόρχου θεσπίστηκε για την πραγμάτωση των Ο.Τ.Α. και για την πρόληψη ενεργειών εκτελέσεως και εφαρμογής αποφάσεων που λήφθηκαν παρά το νόμο.

Κατ'εξαιρεση όμως επί ορισμένων πράξεων των Ο.Τ.Α. μεγαλύτερης ή μειδιάξουσας σημασίας ασκείται ευρύτερο έλεγχος από την πολιτεία ο οποίος δεν περιορίζεται μόνο στο αν κρένει την νομιμότητα αυτών αλλά υπεισέρχεται και στην ουσία λαμβανομένων αποφάσεων και ερευνάται στην πραγματικότητα το ορθό, το συμφέρον και το σκόπιμο αυτών. Ο έλεγχος αυτός καλούμενος έλεγχος ουσίας ασκείται επί πράξεων αναφερομένων σ'ορισμένα θέματα περί των οποίων ρητά και περιοριστικά ορίζει ο νόμος. Πλην του ελέγχου που ασκείται επί των πράξεων των οργάνων της διοικήσεως των δήμων και κοινοτήτων προβλέπεται και έλεγχος των δημοτικών και κοινοτικών αρχόντων. Η άσκηση τέτοιας μορφής ελέγχου θεσπίζεται για λόγους παραβάσεως εκ μέρους των δημοτικών και κοινοτικών αρχόντων εκπληρώσεως των καθηκόντων αυτών ή για λόγους υπερβάσεως του κύκλου της από το νό-

μο θεσπιζόμενης αρμοδιότητας ή για λόγους πλημμελούς εφαρμογής του νόμου.

Τα μέσα με τα οποία ασκείται η κρατική εποπτεία στους Ο.Τ.Ε. χαρακτηρίζονται συνήθως σε προληπτικά και κατασταλτικά. Τέτοια μέσα είναι η παραχή συμβουλών και η καθοδήγηση των δήμων και κοινοτήτων, το δικαίωμα της εποπτικής αρχής να λαβαίνει γνώση της γενικής δράσεως, ο προληπτικός ουσιαστικός έλεγχος των πράξεων των συμβουλίων, ο κατασταλτικός έλεγχος νομιμότητας, οι διαταγές της επιπτικής αρχής περί ενέργειας κατά το νόμο υποχρεωτικών πράξεων.

Γενικότερα θα μπορούσαμε να πούμε ότι η κρατική εποπτεία επί των ΟΤΕ αναλύεται στην παρακολούθηση του έργου αυτών, στο συντονισμό των επί μέρους δραστηριοτήτων προς γόνιμη απόδοση και σκοπεύει στην διατήρηση της κρατικής ενότητας, στην εξασφάλιση σωστής και επιμελημένης διαχειρήσεως των τοπικών ζητημάτων στην αποτροπή υπερβασιών των τοπικών αρχών, στην προάσπιση των συμφερόντων των πολιτών και τέλος στη διασφάλιση γενικότερα του εθνικού συμφέροντος.

Ε. Πλεονεκτήματα - Μειονεκτήματα

1. Δια της κοινής των πολιτών δράσεως διαμορφώνεται και διαπλάσσεται ο πολιτικός χαρακτήρας και η ιδέα της φιλοπατρίας. Αναπτύσσεται ο τοπικός πατριωτισμός και δι αυτού προάγεται ο εθνικός πατριωτισμός.

2. Απαλλάσσεται η κεντρική διοίκηση της ευθύνης επιλύσεως ζητημάτων καθαρά τοπικού ενδιαφέροντος, προάγονται τα τοπικά συμφέροντα και εξυπηρετούνται καλύτερα οι συλλογικές ανάγκες

3. Η τοπική δράση προσαρμόζεται καλύτερα προς τις ανάγκες των πολιτών και δημιουργούνται οι φυσικοί φορείς αντιμετώπισης και θεραπείας των τοπικών προβλημάτων.
4. Παρέχεται σε ακόμα μεγαλύτερη ανεξάρτητα και καλλιεργείται σ'αυτά η πολιτική αγωγή. Τ'άτομα αυτά διαχειρίζονται με ιδιαίτερο ενδιαφέρον τις τοπικές υποθέσεις. Με μεγαλύτερη προθυμία θνσιάζουν το ατομικό συμφέρον και ευκολότερα δέχονται διάφορες θυσίες προς εξυπηρέτηση των τοπικών προβλημάτων.
5. Ασκείται ευεργετική επίδραση στην ηθική ζωή των ατόμων και διαπαιδαγωγείται καλύτερα ο πολίτης από εθνικής και πολιτικής απόψεως.
6. Η συγκρότηση των τοπικών υπηρεσιών από διοικητικά όργανα εκλεγμένα από τους δημότες υπέρ των οποίων συστήθηκαν αυτές και η επιρροή επ'αυτών του τοπικού συνόλου ευνοούν την καλή λειτουργία τους.
7. Καλλιεργείται καλύτερα η ιδέα της κοινωνικής συναντιλήψεως.
8. Καταβάλλονται προθυμότερα τ'αναγκαία οικονομικά μέσα στους τοπικούς οργανισμούς παρά στο κράτος.

Μειονεκτήματα:

1. Δια της Τ.Α. εξασθενίζεται η δύναμη και η επιρροή της κεντρικής εξουσίας στις περιφέρειες.
2. Σε πολλούς οργανισμούς τοπικής αυτοδιοικήσεως δεν υπάρχουν δυνάμει για την ανάδειξη αιρετών αρχόντων ή οι υπάρχουσες πολλές φορές ελάχιστες δυνάμεις δεν δείχνουν ενδιαφέρον προς

κατάληψη των δημοτικών και κοινοτικών ογκωμάτων.

3. Αυξάνονται οι υπηρεσίες και οι δαπάνες λειτουργία τους. Πολλαπλασιάζονται οι προϋπολογισμοί και κατακερματίζονται οι διαθέσιμοι οικονομικοί πόροι.

4. Δυσχεραίνεται η ομαλή λειτουργία των δημοτικών και κοινοτικών υπηρεσιών. Δεν διατίθεται ικανό και ειδικευμένο υπαλληλικό προσωπικό για την στελέχωση των υπηρεσιών αυτών τα όργανα αυτά στερούμενα επαρκούς μορφώσεως και υπηρεσιακής κατάρτισεως συναντούν τεράστιες δυσχέρειες στην αντιμετώπιση της πολυνομίας και αναρίθμητης περιπτώσιολογίας των υπηρεσιακών αντικειμένων.

5. Καλλιεργούνται αντιθέσεις μεταξύ των αιρετών αρχόντων οι οποίες κατάληγουν όχι σπάνια στο σχηματισμό αντιμαχομένων φατριών, προς βλάβη πάντοτε των συμφερόντων των αυτοδιοικουμένων οργανισμών.

6. Παρατηρείται έλλειψη επαρκών πόρων σε πολλούς ΟΤΑ για αποτελεσματική θεραπεία των τοπικών αναγκών.

ΣΤ. ΥΠΗΡΕΣΙΕΣ ΤΗΣ Τ.Α.

Το εύρος των υπηρεσιών που μπορούν να προσφέρει η Τ.Α. είναι αρκετά μεγάλο. Περιλαμβάνονται υπηρεσίες από την στιγμή που θα γεννηθεί ο άνθρωπος (βρεφοκομεία) μέχρι που θα πεθάνει (κοιμητήρια).

Οι υπηρεσίες αυτές έχουν ταξινομηθεί σε 6 ομάδες

1. Περιβαλλοντικές υπηρεσίες όπου στόχεύουν κυρίως στον έλεγχο και στην βελτίωση του φυσικού περιβάλλοντος.

Ετσι από το 1833 και μετά συναντάμε σ' όλα τα κείμενα που αναφέρονται άμεσα ή έμμεσα στις λειτουργίες της Τ.Α. την υπευθυνότητα των δήμων και κοινοτήτων για την προσφορά νερού την κατασκευή υπονόμων και συστημάτων αποχετεύσεως. Η καθαριότητα επίσης αποτελεί αντικείμενο υπευθυνότητας της Τ.Α. Ο Δήμος και η κοινότητα είναι υπεύθυνοι για το καθαρισμό των δρόμων, την συλλογή απορριμάτων, την κατασκευή αποχωρητηρίων.

Η κατασκευή, η συντήρηση και λειτουργία κοιμητηρίων αποτελεί επίσης αποκλειστική αρμοδιότητα των δήμων και κοινοτήτων. Παρουσιάζεται όμως πρόβλημα το οποίο εμφανίζεται έντονο τόσο στις πόλεις όσο και από χωριά και θα πρέπει να αντιμετωπισθούν ριζικά από την Τ.Α. Ακόμα οι δήμοι και οι κοινότητες έχουν την αποκλειστική αρμοδιότητα για την ρύθμιση στάθμευσης σε κοινόχρηστους χώρους την τοποθέτηση παρκομετρών η κατασκευή πάρκινγκ.

Τέλος με το Ν. 1416/84 (αρθ. 15) στις αποκλειστικές αρμοδιότητες των δήμων και κοινοτήτων έχει υπαχθεί οποιοδήποτε θέμα είναι σχετικό με την οργάνωση και λειτουργία εμποροπανηγύρων.

Εξάλλου στις συντρέχουσες αρμοδιότητες των δήμων και κοινοτήτων περιλαμβάνεται η κατασκευή οποιουδήποτε έργου για την προστασία φυσικού και πολιτιστικού περιβάλλοντος.

η υπευθυνότητα της Τ.Α. σε ότι αφορά την μόλυνση του περιβάλλοντος δεν φαίνεται μέχρι τώρα να έχει πάρει συγκεκριμένη μορφή δραστηριοποίησης και αυτό πιθανά να οφείλεται στην σύγχυση αρμοδιοτήτων που επικρατεί μεταξύ των διαφόρων

φορέων και στην έλλειψη ενός συγκεκριμένου «πράγ/τος κατευθυντηρίων γραμμών από την Κ.Δ. φρονουμε ότι η υπηρεσία προστασίας περιβάλλοντος θα πρέπει να αποτελέσει αποκλειστική αρμοδιότητα της Τ.Α.

ΔΡΟΜΟΙ - ΠΑΤΕΙΕΣ - ΓΕΦΥΡΕΣ: Οι δρόμοι στην Ελλάδα κατατάσσονται σε τρεις κατηγορίες:

1η εθνική οδοποιία όπου υπεύθυνη είναι η Κ.Δ.

Στην επαρχιακή οδοποιία όπου αποτελεί υπευθυνότητα νομαρχιακού επιπέδου και τοπική οδοποιία όπου αποτελεί αποκλειστική αρμοδιότητα της Τ.Α. η οποία έχει εκδηλώσει εντονο ενδιαφέρον χωρίς όμως μέχρι τώρα να έχει καλυφεί ένα ικανοποιητικό ποσοστό αναγκών. Η έλλειψη συνεργασίας μεταξύ των δήμων και κοινοτήτων, η παντελής έλλειψη τεχνικής υποστήριξης και η οικονομική αδυναμία είναι μερικοί από τους βασικούς παράγοντες που έχουν συμβάλει αρνητικά στην λύση του προβλήματος.

Τέλος στις περιβαλλοντικές υπηρεσίες της Τ.Α. περιλαμβάνεται η επισκευή και συντήρηση παραδοσιακών και ιστορικών κτιρίων που παραχωρούνται στους δήμους και κοινότητες από δημοσίους ή ιδιωτικούς φορείς ή φυσικά πρόσωπα.

2. ΠΡΟΣΩΠΙΚΕΣ ΥΠΗΡΕΣΙΕΣ: στοχεύουν στην ανύψωση της προσωπικής ευημερίας των πολιτών.

α) Εκπαίδευση: Σήμερα η Τ.Α. δεν έχει καμιά απολύτως αρμοδιότητα στις διάφορες βαθμίδες εκ/σης η οποία έχει περάσει εξ ολοκλήρου στην Κ.Δ. Έτσι, οι δήμοι και οι κοινότητες

περιορίζονται στο να ιδρύουν, σχολές γονέων, λαϊκής τέχνης και επαγγελματικού προσανατολισμού. Επίσης η Τ.Α. έχει συντρέχουσα αρμοδιότητα για την επισκευή και συντήρηση σχολικών κτιρίων.

β) Η κοινωνική μέριμνα έχει σχέση με την παροχή προσωπικών κοινωνικών υπηρεσιών κυρίως σε κοινωνικές ομάδες που έχουν μεγαλύτερη ανάγκη για φροντίδα όπως ανάπηροι, υπερήλικες κ.α.

γ) Η προσφορά κατοικίας αποτελεί επίσης ένας τομέας δραστηριότητας της Τ.Α. Η ενεργοποίηση των δήμων και κοινοτήτων είναι μέχρι τώρα ανύπαρκτη. Πιστεύουμε ότι με νέες αρμοδιότητες της Τ.Α. για το γενικό σχεδιασμό και τις πολεοδομικές μελέτες, σε συνδυασμό με την δυνατότητα μελέτης διαχείρισης και εκτέλεσης οικιστικών προγ/των, οι δήμοι και οι κοινότητες θα αναλάβουν μια πρωτοβουλία στο σοβαρό αυτό θέμα.

3. ΥΠΗΡΕΣΙΕΣ ΑΝΑΨΥΧΗΣ. Έχουν ως στόχο την προσφορά στους κατοίκους ευχάριστου χρόνου. Στις αρμοδιότητες των δήμων και κοινοτήτων υπάγεται η κατασκευή, η συντήρηση και λειτουργία βασικών αναγκών αναψυχής, όπως άλση, πήποι, εξωραϊστικοί χώροι, αθλητικές εγκαταστάσεις, κέντρα νεότητας, παιδικές χαρές. Έτσι, έχουν αρμοδιότητες που έχουν σχέση κυρίως με τον πνευματικό χώρο, βιβλιοθήκες, μουσεία, θέατρα κλπ.

Η δραστηριότητα της Τ.Α. στο τομέα αναψυχής βρίσκεται σε ικανοποιητικό επίπεδο.

4. ΥΠΗΡΕΣΙΕΣ ΠΡΟΣΤΑΣΙΑΣ. Αποσκοπούν στο να προστατεύουν τους πολίτες από διάφορους κινδύνους. Ο Ν. 1416/1984 συμπληρώνοντας τον Κώδικα του 1980 συμπεριέλαβε διάταξη (άρθρ.16

παρ. 3) σύμφωνα «με την οποία η Τ.Α. φροντίζει για την προστασία ζωής και των υλικών αγαθών των κατοίκων και της δημοτικής και της κοινοτικής περιουσίας από βίαια ή έκτακτα περιστατικά (σεισμοί πυρκαγιές)» το περιεχόμενο αυτό της διάταξης δεν είναι βέβαια περιοριστικό και ένας δήμος ή κοινότητα μπορεί να αναπτύξει οποιοδήποτε σχέδιο αντιμετώπισης περιστατικού που κρίνει ως επικίνδυνο.

5. ΠΑΡΑΓΩΓΙΚΕΣ ή ΑΝΑΠΤΥΞΙΑΚΕΣ ΥΠΗΡΕΣΙΕΣ. Αποσκοπούν στην δια μέσον δημοτικών και κοινοτικών έργων υποδομής προώθηση της τοπικής ανάπτυξης και την αύξηση της παραγωγής.

Οι δήμοι και οι κοινότητες προσφέρουν άμεσα παραγωγικές και αναπτυξιακές υπηρεσίες με την κατασκευή διαφόρων έργων. Η μέριμνα για την εξασφάλιση γης και για την βασική των ζώων των δημοτών και τη βελτίωση των βοσκοτόπων αποτελεί την μοναδική αποκλειστική αρμοδιότητα των δήμων και κοινοτήτων. Στα πλαίσια των αρμοδιοτήτων τους και οι δήμοι και οι κοινότητες μπορούν να εκτελούν αρδευτικά και εγγειοβελτιωτικά έργα που θα συμβάλλουν στην αύξηση τοπικής γεωργικής παραγωγής. Επίσης να αναλαμβάνουν την αξιοποίηση ακτών και δασικών εκτάσεων να αξιοποιούν και να εκμεταλλεύονται τους φυσικούς πόρους. Να ανεγείρουν κτίρια στις βιομηχανικές και βιοτεχνικές ζώνες. Να αξιοποιούν και να εκμεταλλεύονται τις ήπιες μορφές ενέργειας όπως ηλιακή, αιολική κλπ.

6. ΕΜΠΟΡΙΚΕΣ ΥΠΗΡΕΣΙΕΣ. Είναι οι υπηρεσίες που προσφέρει η Τ.Α. με χρέωση κάποιας τιμής. Δύο είναι τα βασικά κριτήρια που χρησιμοποιούνται για το χαρακτηρισμό μιας δημοτικής ή

κοινοτικής υπηρεσίας ως εμπορικής.

1ον η τιμή που εισπράττεται να καλύπτει τουλάχιστον το κόστος της προσφερόμενης υπηρεσίας και 2ον για την διαμόρφωση των τιμών των εμπορικών υπηρεσιών δεν λαμβάνεται υπ' όφιν το ύψος των εισοδημάτων των ατόμων που κάνουν η χρήση αυτών των υπηρεσιών. Θα πρέπει να τονισθεί ιδιαίτερα ότι η προσφορά μιας εμπορικής υπηρεσίας δεν είναι αναγκαία να προέρχεται από δημοτική και κοινοτική επιχ. Κάθε ΔΗΜ ή ΚΟΙΝ έχει την ΔΥΝΑΤΟΤΗΤΑ ΑΝ βέβαια το θεωρεί συμφέρον να προσφέρει την εμπορική υπηρ. διαμέσον μιας οργανωμένης ΔΗΜΟΤΙΚΗΣ Η ΚΟΙΝΟΤΙΚΗΣ ΥΠΗΡ.

ΚΕΦΑΛΑΙΟΝ 4ον

Οργάνωση και διοίκηση στους Ο.Τ.Α.

Η Τ.Α. λειτουργεί σήμερα σε μια μόνο βαθμίδα.

Οι μονάδες που την συνθέτουν είναι οι δήμοι και οι κοινότητες.

Στα 150 χρόνια της νεώτερης ιστορίας του ελληνικού συστήματος σπηΤ.Α. ελάχιστες μεταβολές έχουν πραγματοποιηθεί σε ότι αφορά την οργάνωση και διοίκηση των δήμων και κοινοτήτων.

Α. Διοίκηση & ο τρόπος λειτουργίας στις σημερινές μονάδες Τ.Α.

1. Το Συμβούλιο

Τις δημοτικές και κοινοτικές αρχές αποτελούν ομάδες εκλεγμένων ατόμων ως συμβούλων που συγκροτούν τα αντίστοιχα συμβούλια δηλ. τα σώματα που παίρνουν εξουσιαστικές αποφάσεις για τις περιοχές της δικαιοδοσίας και κατά συνέπεια το ανώτατο όργανο λήψης αποφάσεων στην Τ.Α. είναι για μεν τους δήμους το δημοτικό, για δε τις κοινότητες το κοινοτικό συμβούλιο. Επειδή όμως τα συμβούλια είναι πολυπληθή σώματα με σημαντικές δυσκολίες στην διαδικασία λήψης αποτελεσματικών αποφάσεων (ο αριθμός των μελών των συμβουλίων κυμαίνεται μεταξύ επτά και σαράντα ένα) ο Δημοτικός και Κοινοτικός Κώδικας εξουσιοδοτεί και άλλα όργανα για την άσκηση εξουσίας, σε ορισμένα όμως θέματα.

Έτσι στις μεν κοινότητες εξουσία ασκεί ο πρόεδρος της κοινότητας στους δε δήμους η δημοτική επιτροπή και ο δήμαρχος.

Εξάλλου τα παραπάνω συλλογικά ή ατομικά όργανα έχουν την δυνατότητα να μεταβιβάζουν αρμοδιότητες τους είτε σε μικρότερες ομάδες (επιτροπές) είτε σε άτομα (αντιπρόεδρο, αντιδήμαρχο κλπ.). Η μεταβίβαση αρμοδιοτήτων διευκολύνει σε μεγάλο βαθμό την προώθηση του έργου του δήμου ή της κοινότητας αφού, όπως είναι ευνόητο δεν είναι δυνατό το συμβούλιο να εποπτεύει άμεσα το έργο των επιμέρους υπηρεσιών ούτε και να αποφασίζει για όλα τα θέματα που απασχολούν την μονάδα μέσα στις λίγες συνεδριάσεις που πραγματοποιεί κάθε χρόνο.

Κάθε συμβούλιο έχει πρόεδρό του και στα μεν κοινοτικά συμβούλια πρόεδρος είναι ο πρόεδρος της κοινότητας στα δε δημοτικά ο πρόεδρος εκλέγεται από τους συμβούλους και σε καμιά περίπτωση δεν μπορεί να συμπέσει η ιδιότητα του προέδρου του δημοτικού συμβουλίου με την ιδιότητα του δημάρχου. Η δημορχιακή επιτροπή αποτελείται επίσης από συμβούλους.

Ο Δημοτικός και Κοινοτικός Κώδικας δεν αναφέρει ρητά αν το κοινοτικό συμβούλιο έχει την δυνατότητα συγκρότησης επιτροπών για τη μελέτη η εποπτεία ειδικών θεμάτων.

Έχει όμως της αρμοδιότητας για την σύνταξη του κανονισμού των εργασιών του και του οργανισμού της εσωτερικής υπηρεσίας της κοινότητας, γεγονός που του επιτρέπει να οργανώσει την συγκρότηση τέτοιων επιτροπών. Αντίθετα για τους δήμους ο Κώδικας πέρα από τον κανονισμό εργασιών του ΔΗΜ ΣΥΜΒ, τον οργανισμό εσωτερικής υπηρεσίας του δήμου και την δημορχιακή επιτροπή καθορίζει και τις εξής περιπτώσεις.

Πρώτο δήμοι που έχουν πληθυσμό πάνω από 150.000 κατοίκους διαιρούνται σε διαμερίσματα.

Δεύτερο δημοτικά συμβούλια που έχουν περισσότερα από τριάντα

ένα μέλη μπορούν να συγκροτούν δύο τμήματα με διακεκριμένες εξουσίες το κάθε τμήμα. Έτσι, στους δήμους αυτούς εκτός από την ολομέλεια του δημοτικού συμβουλίου μπορούν να λειτουργούν παράλληλα και τα δύο τμήματα με δικό τους χωριστό προεδρείο και αρμοδιότητες που καθορίζει η ολομέλεια.

Τρίτο Τσε δήμους με πληθυσμό πάνω από 10.000 κατοίκους ορίζονται ένα ή περισσότεροι αντιδήμαρχοι με αρμοδιότητες που καθορίζει ο δήμαρχος.

2. Συνεδριάσεις και λειτουργία των Συμβουλίων

Τα κοινοτικά συμβούλια συνεδριάζουν υποχρεωτικά μια φορά το μήνα και όταν το ζητήσει το ένα τρίτο των μελών του συμβουλίου ή το σύνολο των συμβούλων της μειοψηφίας.

Επίσης συνεδριάζει όταν το απαιτούν οι υποθέσεις της κοινότητας, για τα θέματα που θα συζητηθούν καταρτίζεται ημερήσια διάταξη η οποία εκτός από την επίδοσή της στους συμβούλους, δημοσιεύεται και στο κοινοτικό κατάστημα.

Οι συνεδριάσεις γίνονται δημόσια στο κοινοτικό κατάστημα και μπορεί να παρεβρεθεί οποιοσδήποτε ακροατής.

Είναι όμως δυνατό οι συνεδριάσεις να γίνονται κεκλεισμένων των θυρών, αν το αποφασίσει το κοινοτικό συμβούλιο με πλειοψηφία των τεσσάρων πέμπτων των μελών του. Για να συνεδριάσει το κοινοτικό συμβούλιο πρέπει να υπάρχει απαρτία δηλ. να είναι παρόντες περισσότεροι από τους απόντες. Είναι όμως δυνατόν να γίνουν και συνεδριάσεις μόνο με το ένα τρίτο του συνολικού αριθμού των μελών του συμβουλίου στην περίπτωση που σε δύο συνεχείς συνεδριάσεις δεν υπάρχει απαρτία. Όλες οι αποφάσεις του κοινοτικού του συμβουλίου λαμβάνονται

με την απόλυτη πλειοψηφία των παρόντων μελών δηλ. για να είναι έγκυρη η απόφαση θα πρέπει να την ψηφίσουν οι παρόντες σύμβουλοι συν ένας. Αν υπάρχει ισοψηφία τότε έγκυρη απόφαση είναι εκείνη που έχει ψηφισθεί από τον πρόεδρο. Υπάρχουν όμως περιπτώσεις που για να είναι έγκυρη μια απόφαση χρειάζεται διαφορετική από την πιο πάνω πλειοψηφία.

3. Τα δημοτικά συμβούλια συνεδριάζουν επίσης μια φορά το μήνα υποχρεωτικά και όταν το ζητήσει ο δήμαρχος ή η δημορχιακή επιτροπή ή το σύνολο των συμβούλων της μειοψηφίας.

Στις συνεδριάσεις του συμβουλίου πωλείται να συμμετάσχει ο δήμαρχος, χωρίς ψήφο, αλλιώς η συνεδρίαση είναι άκυρη.

Το δημοτικό συμβούλιο μετά τη συγκρότηση του σε σώμα, καταρτίζει τον κανονισμό λειτουργίας του. Ως προς τα λοιπά ισχύουν ακριβώς όσα αναφέρθηκαν για τα κοινοτικά συμβούλια, με την συμπλήρωση ότι απαιτείται η πλειοψηφία του συνολικού αριθμού των μελών του δημοτικού συμβουλίου και για τις εξής περιπτώσεις που αφορούν μόνο δήμους:

- α) παρ. 2 άρθρο 4 του Κώδικα που αφορά την ένωση κοινότητας με δήμο
- β) Παρ. 1 άρθρο 96 του Κώδικα σχετικά με την συγκρότηση τμημάτων του δημοτικού συμβουλίου και τον καθορισμό των αρμοδιοτήτων κάθε τμήματος.

Το δημοτικό συμβούλιο είναι αρμόδιο να αποφασίζει για κάθε θέμα που εμπέπει στις αρμοδιότητες του δήμου, εκτός από τα θέματα που ανήκουν στην αρμοδιότητα του δημάρχου και της δημορχιακής επιτροπής.

4. Οι πρόεδροι των δημοτικών και κοινοτικών συμβουλίων

Είναι εκείνοι που έχουν συγκεκριμένες αρμοδιότητες για τις συνεδριάσεις και τη λειτουργία των συμβουλίων. Ο Πρόεδρος του κοινοτικού συμβουλίου συμπλήπει να είναι και πρόεδρος της κοινότητας ενώ ο πρόεδρος του δημοτικού συμβουλίου εκλέγεται από τους συμβούλους κάθε δύο χρόνια. Ειδικά το αξίωμα του προέδρου του δημοτικού συμβουλίου δεν μπορεί να συμπλήπει με το αξίωμα του δημάρχου.

Οι αρμοδιότητες των προέδρων των δημοτικών και κοινοτικών συμβουλίων καθορίζονται σε γενικές γραμμές από Δημοτικό και Κοινοτικό Κώδικα. Οι κανονισμοί λειτουργίας που καταρτίζονται από τα συμβούλια αναφέρονται με μεγαλύτερη λεπτομέρεια στις αρμοδιότητες των προέδρων και οι οποίες μπορούν να συνοφισθούν ως εξής:

- Καταρτίζουν την ημερήσια διάταξη και συγκαλούν το συμβούλιο
- Κηρύσσουν την έναρξη και την λήξη των συνεδριάσεων
- Διευθύνουν τη συζήτηση στις συνεδριάσεις
- Είναι υπεύθυνοι για την υποβολή των αποφάσεων των συμβουλίων στο νομάρχη.

3. Ο Πρόεδρος της Κοινότητας

Πρόεδρος της κοινότητας εκλέγεται ο υποψήφιος του συνδιασμού που πήρε τις περισσότερους ψήφους.

Ο Πρόεδρος της κοινότητας έχει τις εξής αρμοδιότητες (άρθρ. 89 του Δημοτικού και Κοινοτικού Κώδικα και αρθ. 18 παρ. 3 του Ν. 14/6/84).

- α) καταρτίζει την ημερήσια διάταξη και καλεί το κοινοτικό

συμβούλιο σε συνεδρίαση.

β) Εισηγείται τα θέματα στο κοινοτικό συμβούλιο και διευθύνει τις εργασίες του

γ) Εκτελεί τα θέματα στο κοινοτικό συμβούλιο

δ) Εκπροσωπεί τη κοινότητα στα δικαστήρια και σε κάθε αρχή και δίνει τους όρκους που επιβάλλονται στην κοινότητα

Όταν δημιουργείται προφανής κίνδυνος ή ζημιά των κοινοτικών συμφερόντων από την αναβολή, μπορεί και χωρίς απόφαση του κοινοτικού συμβουλίου, να εγείρει και να αντικρούει αγωγές και να ασκεί ένδικα μέσα, να διορίζει πληρεξουσίους δικηγόρους και να ενεργεί κάθε δικαστική ή εξώδικη πράξη που είναι αναγκαία για την προστασία των συμφερόντων της κοινότητας. Οι πράξεις αυτές υποβάλλονται αμέσως στο συμβούλιο για έγκριση.

ε) Είναι προϊστάμενος των υπηρεσιών της κοινότητας και τις διευθύνει

στ) Είναι προϊστάμενος όλου του προσωπικού της κοινότητας

ζ) Διατάζει την είσπραξη των κοινοτικών εσόδων και εκδίδει με την συνυπογραφή του γραμματέα, τα χρηματικά εντάλματα πληρωμής σε βάρος των πιστώσεων που προβλέπονται στον προϋπολογισμό ή έχουν ψηφισθεί με ειδικές αποφάσεις του συμβουλίου αφού προηγουμένως ελέγχει τους λογαριασμούς και τα δικαιολογητικά της δαπάνης.

η) Προσλαμβάνει και απολύει τα ημερομίσθιο προσωπικά, μέσα στα όρια των πιστώσεων του προϋπολογισμού και των αποφάσεων του συμβουλίου

θ) Υπογράφει τις συμβάσεις που συνάπτει η κοινότητα

ι) Εκδίδει πιστοποιητικά προσωπικής και οικογενειακής κατά-

στασης των δημοτών

ια) Ασκεί τις αρμοδιότητες που του έχουν ανατεθεί με ειδικές διατάξεις του Κώδικα ή άλλου νόμου.

Ακόμη ο πρόεδρος της κοινότητας είναι πρόεδρος των διοικητικών συμβουλίων των κοινοτικών ιδρυμάτων και λοιπών νομικών προσώπων, συντάσσει τον κοινοτικό προϋπολογισμό και εκθέτει τα πεπραγμένα της κοινοτικής δραστηριότητας σε ανοικτές συγκεντρώσεις μια φορά το χρόνο.

Ο Πρόεδρος της κοινότητας αναπληρώνεται από τον αντιπρόεδρο που προέρχεται από τον επιτυχόντα συνδυασμό και εκλέγεται από το κοινοτικό συμβούλιο κάθε δύο χρόνια. Επίσης ο πρόεδρος βοηθείται στο έργο του από τον αντιπρόεδρο στο οποίο μπορεί να μεταβιβάσει ορισμένες από τις αρμοδιότητές του.

4. Ο Δήμαρχος

Δήμαρχος εκλέγεται ο υποψήφιος του συνδυασμού που πήρε τις περισσότερες ψήφους. Οι αρμοδιότητες του δημάρχου ορίζονται με το άρθρο 104 του Κώδικα και είναι οι εξής:

- α) Εκπροσωπεί το δήμο στα δικαστήρια και σε κάθε δημόσια αρχή και δίνει τους όρκους που επιβάλλονται στο δήμο.
- β) Εκτελεί τις αποφάσεις του δημαρχιακού συμβουλίου και της δημαρχιακής επιτροπής.
- γ) Είναι προϊστάμενος των υπηρεσιών του δήμου και της διευθύνει
- δ) Είναι προϊστάμενος όλου του προσωπικού του δήμου αποφασίζει για το διορισμό αυτού και εκδίδει τις πράξεις που προβλέπονταν οι σχετικές διατάξεις για το διορισμό, τις

κάθε είδους υπηρεσιακές μεταβολές και την άσκηση του πειθαρχικού ελέγχου.

ε) Διατάζει την είσπραξη των δημοτικών εσόδων και εκδίδει τα χρηματικά εντάλματα πληρωμές σε βάρος των πιστώσεων που προβλέπουν στο προϋπολογισμό ή έχουν ψηφισθεί με ειδικές αποφάσεις του δημοτικού συμβουλίου αφού προηγουμένως έχουν ελεγχθεί τα σχετικά δικ/κά από την αρμόδια υπηρεσία του δήμου.

στ) Υπογράφει τις συμβάσεις που συνάπτει ο δήμος

ζ) Εκδίδει πιστοποιητικό προσωπικής και οικογενειακής κατάστασης των δημοτών.

η) Άσκει τις αρμοδιότητες που του αναθέτουν ειδικές διατάξεις του Κώδικα ή άλλου νόμου.

Τέλος όπως στον πρόεδρο της κοινότητας, στον δήμαρχο μπορεί να ανατεθούν με νόμο καθήκοντα οργάνου του κράτους ή άλλου δημοσίου φορέα, καθώς επίσης ο δήμαρχος είναι πρόεδρος των διοικητικών συμβουλίων των δημοτικών ιδρυμάτων και λοιπών νομικών προσώπων και εκθέτει τα πεπραγμένα της δημοτικής δραστηριότητας, σε ανοικτές συγκεντρώσεις μια φορά το χρόνο. Ο δήμαρχος παρίσταται υποχρεωτικά στις συνεδριάσεις του δημοτικού συμβουλίου και συμμετέχει στις συζητήσεις χωρίς όμως να έχει δικαίωμα ψήφου.

Ο δήμαρχος κατά την εκτέλεση των καθηκόντων του βοηθείται από τα εξής πρόσωπα:

α) Από τον αντιδήμαρχο που καθορίζει ο ίδιος ο δήμαρχος στον οποίο μπορεί να μεταβιβάσει ορισμένες από τις αρμοδιότητες του

β) Από ειδικούς συμβούλους, ειδικούς συνεργάτες και επιστη-

μονικούς συνεργάτες

- γ) Από οποιοδήποτε δημοτικό σύμβουλο, το πρόεδρο του δημοτικού συμβουλίου, ή τους προϊσταμένους των δημοτικών υπηρεσιών, στους οποίους μπορεί να αναθέσει και την υπογραφή ορισμένων εγγράφων.
- δ) Απόδίδει τις υπηρεσίες και τους υπαλλήλους του δήμου

5. Η Δημορχιακή Επιτροπή

Αποτελεί αυτοτελές όργανο του δήμου που ασκεί διοίκηση και έχει συγκεκριμένες αρμοδιότητες που είναι οι εξής:

(άρθρ. 101 του κωδ. παρ. 3 άρθρ. 14 του Ν. 1270/82 και παρ. 3 του άρθρ. 19 του Ν. 1416/84/ :

- α) Συντάσσει τον προϋπολογισμό του δήμου
- β) Προελέγχει τον απολογισμό
- γ) Αποφασίζει για τη διάθεση των εξειδικευμένων πιστώσεων που είναι γραμμένες στον προϋπολογισμό.
- δ) Με την επιφύλαξη της παρ. 3 του άρθρ. 185 καταρτίζει τους όρους, συντάσσει την διακήρυξη, διεξάγει και κατακυρώνει όλες τις δημοπρασίες. Για την διεξαγωγή των δημοπρασιών και την αξιολόγηση των προσφορών μπορεί να συγκροτεί επιτροπές, από μέλη της ή ειδικούς επιστήμονες δημοτικούς ή δημόσιους υπαλλήλους.
- ε) Μελετά την ανάγκη σύναψης δανείων, καταρτίζει τους όρους τους και κάνει σχετική εισήγηση στο δημοτικό συμβούλιο
- στ) Αποφασίζει για την άσκηση όλων των ενδίκων βοηθημάτων και των ενδίκων μέσων καθώς και για την επιβολή την αντιβολή, ή τη δόση όρκου.

- ζ) Αποφασίζει για την υποβολή προσφυγών στις διοικητικές αρχές
- η) Αποφασίζει για την πρόσληψη πληρεξουσίου δικηγόρου και την ανάκληση της πληρεξουσιότητας του, σε όσους δήμους ε ελλε δεν έχουν προσληφθεί νομικοί σύμβουλοι και δικηγόροι με μηνιαία αμοιβή, είτε αυτοί που έχουν προσληφθεί δεν έχουν δικαίωμα να παρίστανται σε ανώτατα ή ανώτερα δικαστήρια.
- θ) Αποφασίζει για το συμβιβασμό ή τηνκατάργηση δίκης που έχει αντικείμενο ποσό μέχρι 1.000.000
- ι) Αποφασίζει για την αποδοχή κληρονομιών, κληροδοτιών, και δώρων
- ια) Αποφασίζει για την διάθεση πιστώσεων ποσού μέχρι 200.000 δρχ. απ' αυτές που είναι γραμμένες στον προϋπολογισμό.

Για την ισχύ των αποφάσεων της δημορχιακής επιτροπής δεν απαιτείται έγκριση του δημοτικού συμβουλίου, μπορεί όμως η δημορχιακή επιτροπή να παραπέμφει οποιοδήποτε θέμα αρμοδιότητας της στο δημοτικό συμβούλιο για να αποφασίσει αυτό. Έγκριση του νομάρχη χρειάζεται μόνο στις παραπάνω περιπτώσεις θ' και ι'.

Την δημορχιακή επιτροπή διευθύνει ο πρόεδρος ο οποίος έχει τις ίδιες υπευθυνότητες για τις συνεδριάσεις και την λειτουργία που έχει ο πρόεδρος του Δημοτ. Συμβ. Πρόεδρος της επιτροπής είναι ο δήμαρχος ή ο αντιδήμαρχος και τα μέλη εκλέγονται απο το δημοτικό συμβούλιο κάθε δύο χρόνια.

Για την απαρτία της επιτροπής απαιτείται τα παρόντα μέλη να είναι περισσότερα από τα απόντα. Τέλος οι αποφάσεις λαμβάνονται με απόλυτη πλειοψηφία των παρόντων και σε περίπτωση

ισοψηφίας ισχύει η απόφαση που έχει ψηφίσει ο πρόεδρος της επιτροπής.

6. Τα τμήματα του Δημοτικού Συμβουλίου

Σε δήμους με πολυπληθή συμβούλια (άνω των 30 μελών) μπορούν να συγκροτούνται 2 τμήματα ειδικών συμβουλίων ώστε να διευκολύνεται το δημοτικό έργο. Συμβούλια πάνω από 31 μέλη έχουν οι δήμοι με πληθυσμό 60.000 κατ. δηλ. συνολικά 18 δήμοι της χώρας μας. Τα τμήματα συμβουλίων συγκροτούνται με απόφαση της ολομέλειας του δημοτικού συμβουλίου που λαμβάνονται με την απόλυτη πλειοψηφία του συνολικού αριθμού των μελών του. Τα τμήματα έχουν αρμοδιότητες που τους εκχωρούνται από την ολομέλεια του δημοτ. συμβουλίου. Δεν επιτρέπεται να εκχωρηθούν στα τμ. Δημ. Συμ. οι εξής αρμοδιότητες:

- α) Για τον κανονισμό των εργασιών και τον οργανισμό της εσωτερικής υπηρεσίας του δήμου
- β) Για τον ετήσιο προϋπολογισμό και τον απολογισμό του δήμου, των δημοτικών ιδρυμάτων και των λοιπών νομικών προσώπων του
- γ) Για την επιβολή φόρων, τελών και δικαιωμάτων
- δ) Για την εκποίηση και ανταλλαγή δημοτικών ακινήτων καθώς και για την σύσταση εμπραγμάτων δικαιωμάτων που τα επιβαρύνουν
- ε) Για το πρόγραμμα των εκτελεστέων έργων
- στ) Για την ίδρυση και λειτουργία επιχειρήσεων του δήμου ή την συμμετοχή σε τέτοιες επιχειρήσεις
- ζ) Για την σύσταση και λειτουργία δημοτικών ιδρυμάτων και λοιπών δημοτικών νομικών προσώπων καθώς και για την εκλογή των μελών των συλλογικών οργάνων που τα διοικούν

- η) Για την ανάθεση της ασκήσεως μια δραστηριότητας του δήμου σε νομικά πρόσωπα
- θ) Για την οργάνωση υπηρεσίας που θα είναι αρμόδια να ελέγχει την τήρηση των διατάξεων που αφορούν την καθαριότητα, την κυκλοφορία και την στάθμευση των οχημάτων, την οικοδόμηση την αποχέτευση τη μόλυνση του περιβάλλοντος και να ασκεί μηνύσεις κατά των παραβατών των διατάξεων αυτών.
- ι) Για την σύναψη δανείου ύψους πάνω από 5.000.000 τέλος για τις συνεδριάσεις και για την λειτουργία των τμημάτων ισχύουν οι διατάξεις που αφορούν την ολομέλεια των συμβουλίων.

7. Τα Δημοτικά Διαμερίσματα

Οι δήμοι που έχουν πληθυσμό πάνω από 150.000 κατοίκους διαιρούνται σε διαμερίσματα με απόφαση του δημοτικού συμβουλίου. Ετσι για τα δημοτικά διαμερίσματα ισχύουν τα εξής: Ανώτατο όργανο είναι το συμβούλιο που εκλέγεται κάθε τέσσερα χρόνια από τους εκλογείς του διαμερίσματος με χωριστή διαδικασία και σύμφωνα με τις διατάξεις που ισχύουν για την εκλογή των δημοτικών συμβουλίων. Το συμβούλιο αποτελείται από 15 μέλη. Σύμφωνα με το εκλογικό σύστημα ο συνδιασμός που έχει την πλειοψηφία στο δημοτικό συμβούλιο έχει και την πλειοψηφία σε όλα τα συμβούλια των διαμερισμάτων.

Το συμβούλιο του διαμερίσματος έχει δικό του πρόεδρο και αντιπρόεδρο οι οποίοι εκλέγονται με την ίδια διαδικασία που εκλέγονται οι αντίστοιχοι των δημοτικών συμβουλίων. Η υπευθυνότητα του συμβουλίου διαμερίσματος έχει γνωμοδοτικό χαρακτήρα και όχι αποφασιστικό, δηλ. οι αποφάσεις του δεν

είναι εκτελεστές ούτε δεσμεύουν το δημοτικό συμβούλιο αλλά απλώς εκφέρει γνώμη. Θα μπορούσε κανείς να υποστηρίξει ότι τα συμβούλια των διαμερισμάτων είναι αντιπροσωπεύει των κατοίκων, χωρίς ουσιαστική δύναμη, που υποβάλλουν τα αιτήματά τους στο δημοτικό συμβούλιο για την προώθηση θεμάτων που αφορούν το διαμέρισμα. Στα πλαίσια αυτού του γνωμοδοτικού χαρακτήρα, ο Νόμος 1270 καθορίζει τις περιπτώσεις που τα συμβούλια εκφέρουν την γνώμη τους και είναι τα εξής:

- α) τις υπηρεσιακές μονάδες του δήμου που υπάρχουν οι δυνατότητες να λειτουργήσουν στο διαμέρισμα και η λειτουργία τους
- β) την αξιοποίηση των ακινήτων του δήμου που βρίσκονται στην περιοχή του διαμερίσματος
- γ) την ύδρευση, αποχέτευση και όλα τα κοινόχρηστα δίκτυα
- δ) την προστασία του φυσικού, χτιστού και πολιτιστικού περιβάλλοντος και για την καθαριότητα της περιοχής του διαμερίσματος
- ε) τους δημοτικούς δρόμους τις γέφυρες, τις πλατείες, τα δημοτικά άλση, κήπους, υπαίθριους χώρους και γενικά όλους τους κοινόχρηστους χώρους
- στ) την κυκλοφορία και την συγκοινωνία της περιοχής
- ζ) την δημιουργική αξιοποίηση που ελεύθερου χρόνου των νέων της περιοχής του διαμερίσματος
- η) την ανάπτυξη της περιφέρειας του διαμερίσματος; σε πολιτιστικά, πνευματικά, κοινωνικά θέματα, υγείας πρόνοιας και παροχή κοινωνικών υπηρεσιών
- θ) την πολεοδομική ανάπτυξη και ανάπλαση της περιοχής
- ι) την λειτουργία δημοτικών ιδρυμάτων, δημοτικών νομικών

προσώπων, εκπαιδευτικών ιδρυμάτων και γενικότερα κοινω-
φελών ιδρυμάτων

- ια) την εκτέλεση νέων έργων, την συντήρηση και λειτουργία των έργων που έχουν εκτελεσθεί.
- ιβ) την τροποποίηση των ορίων του δημοτικού διαμερίσματος
- ιγ) την εξέταση γενικών ή ειδικών προβλημάτων που αφορούν την περιφέρεια
- ιδ) την αξιοποίηση των τοπικών πόρων της περιοχής

Ο κανονισμός λειτουργίας των διαμερισμάτων εγκρίνεται από το δημοτικό συμβούλιο, για δε τις συνεδριάσεις και την λειτουργία του συμβουλίου του διαμερίσματος ισχύουν οι ίδιες διαδικασίες που ισχύουν για τα δημοτικά συμβούλια. Οι αποφάσεις του διαμερ. στέλνονται στο δήμαρχο, ο οποίος τις θέτει υπόψη της δημορχιακής επιτροπής η οποία αφού τις μελετήσει, ενημερώνει το δημοτικό διαμέρισμα μέσα σε 2 μήνες. Γενικά η τύχη της απόφασης μπορεί να είναι:

- α) να επιστραφεί για επανεξέταση του θέματος
- β) να παραπεμφθεί στο δημοτικό συμβούλιο το οποίο και θα αποφασίσει για τα θέματα και
- γ) να αποφασίσει η δημορχ. επιτροπή και στην συνέχεια να σταλεί στις αρμόδιες υπηρεσίες για τις απαραίτητες ενέργειες.

Ο Πρόεδρος του συμβουλίου του δημοτικού διαμερίσματος έχει και 2 ουσιαστικές αρμοδιότητες που είναι

- α) να συμμετέχει στις αποφάσεις του δημοτικού συμβουλίου, στις οποίες καλείται υποχρεωτικά, με δικαίωμα έκφρασης γνώμης για θέματα που ενδιαφέρουν το διαμέρισμα και δεύτερο σκεύ αρμοδιότητες που του εκχωρούνται από το δήμαρχο και που αναφέρονται στην υπογραφή ορισμένων εγγράφων και

πιστοποιητικών.

8. Οι Επιτροπές

Σε πολλούς μεγάλους δήμους έχουν συγκροτηθεί επιτροπές για την μελέτη και εισήγηση σε διάφορα θέματα:

Ο αριθμός, το μέγεθος και σύνθεση των επιτροπών καθορίζεται από το δημοτικό συμβούλιο. Ο Δήμος Αθηναίων ο μεγαλύτερος δήμος της χώρας έχει καταρτίσει 11 τέτοιες επιτροπές για τα εξής αντικείμενα:

- Σχέδιο πόλης - Ρυθμιστικό - Κυκλοφοριακό - Ονοματοθεσία - Ρύπανση - Πράσινο - Καθαριότητα - Ελεύθεροι χώροι - Νεκροταφεία - Διεθνείς σχέσεις - Υγεία - Πρόνοια - Νεολαία - Αθλητισμός - Δημοτικές Επιχειρήσεις - Δημόσιες Σχέσεις και ενημέρωση δημοτών - Οργάνωση Υπηρεσιών Ψ Διαμερισμάτων - Αποκέντρωση - Προϋπολογισμός - Εκτελεστέα έργα - Φόροι και Δικαστικές υποθέσεις.

Οι επιτροπές αυτές αποτελούνται από 5 - 11 μέλη που είναι δημοτικοί σύμβουλοι, διαμερισματικοί σύμβουλοι ή δημότες. Ο πρόεδρος της επιτροπής πρέπει να είναι δημοτικός σύμβουλος και για τις συνεδριάσεις και λειτουργία της επιτροπής ισχύουν όσα ισχύουν και για τον πρόεδρο του δημοτικού συμβουλίου. Οι επιτροπές έχουν συμβουλευτικό χαρακτήρα και η γνώμη τους δεν δεσμεύει την ολομέλεια του Δημ. Συμβ. Οι διαμερισματικές επιτροπές έχουν και αυτές από 5 - 11 μέλη συμβούλους ή κατοίκους που διαμερ. που εκλέγονται από το διαμερισματικό συμβούλιο. Όσον αφορά την λειτουργία των επιτροπών και τη διαδικασία λήψης αποφάσεων ισχύουν αυτά με τα δημοτικά

και διαμερισματικά συμβούλια. Σε κάθε διαμέρισμα του Δήμου Αθηναίων έχουν συγκροτηθεί 7 επιτροπές με τα εξής αντικείμενα:

- Σχέδιο πόλης - Ρυθμικό - Κυκλοφοριακό - Ονοματοθεσία -
- Ρύπανση - Πράσινο - Καθαριότητα - Ελεύθεροι χώροι - Υγεία -
- Πρόνοια - Νεολαία - Κέντρα Νεότητας - Αθλητισμός - Πολιτιστι-
κή ανάπτυξη - Λαϊκή επιμόρφωση - Δημόσιες σχέσεις - Ενημέρω-
ση - Δημόσιες σχέσεις - Ενημέρωση Δημοτών - Προϋπολογισμός -

Εκτελεστέα έργα.

Δεν γνωρίζουμε σε ποιά έκταση έχουν ενεργοποιηθεί οι παραπάνω δημοτικές και διαμερισματικές επιτροπές και σε ποιό βαθμό οι γνώμες του έχουν κάποια βαρύτητα στο δημοτικό συμβούλιο. Πάντως πρέπει να γίνει γνωστό ότι ο θεσμός των επιτροπών αποτελεί ένα θετικό μέσο την διαδικασία λήψης αποφάσεων και που έχει εφαρμοσθεί σε ευρεία έκταση με αποτελεσματικότητα.

9. Άλλα όργανα εκπροσώπησης

Ένας από τους βασικούς ρόλους της Τ.Α. είναι η όσο το δυνατό ευρύτερη συμμετοχή του κοινού στην διοίκηση των τοπικών υποθέσεων, πράγμα που αποτελεί έναν από τους πλέον κύριους στόχους της Τ.Α. και συνάμα τον ακρογωνιαίο λίθο της δημοκρατίας. Ο Νόμος 1270/82 με σκοπό την προώθηση της λαϊκής συμμετοχής στην διοίκηση των τοπικών υποθέσεων, εισήγαγε το θεσμό των παρέδρων και των συνοικιακών συμβουλίων.

Πάρεδρος είναι ο εκπρόσωπος ενός αυτοτελούς συνοικισμού με πληθυσμό 75 κατοίκους, στην διοίκηση του δήμου ή της κοινότητας. Αν ο συνοικισμός έχει πάνω από 5.000 κατοίκους ή αν

ο δήμος ή η κοινότητα αποτελείται από ένα συνοικισμό, δεν εκλέγεται πάρεδρος. Επίσης κάθε δήμος ή κοινότητα δεν μπορεί να εκλέξει πάνω από 5 πάρεδρους. Η εκλογή παρέδρου γίνεται ταυτόχρονα με την εκλογή των δημοτικών και κοινοτικών αρχών. Πάρεδρος του συνοικισμού εκλέγεται ο υποψήφιος του επιτυχόντος συνδυασμού (δηλ. ο αποτυχών συνδυασμός δεν εκλέγει κανένα πάρεδρο) και για την εκλογή του έχουν ανάλογη εφαρμογή οι διατάξεις του Δημοτικού και Κοινοτικού Κώδικα και της εκλογής νομοθεσία την εκλογή των δημοτικών και κοινοτικών συμβούλων. Οι πάρεδροι των συνοικισμών έχουν αρμοδιότητες που σχεδόν τους εξισώνουν με τους δημοτικούς και τους κοινοτικούς συμβούλους. Ειδικότερα οι πάρεδροι των συνοικισμών συμμετέχουν:

- α) Συμμετέχουν υποχρεωτικά σ' όλες τις συνεδριάσεις των δημοτικών και κοινοτικών συμβούλων με δικαίωμα έκφρασης γνώμης
- β) Έχουν δικαίωμα ψήφου όταν στις συνεδριάσεις δημοτικών και κοινοτικών συμβουλίων συζητούνται τα εξής:
 - Κατάρτιση και ψήφιση του προϋπολογισμού του δήμου ή της κοινότητας
 - Κατάρτιση τεχνικού προγράμματος του δήμου ή κοινότητας που περιλαμβάνει τα εκτελεστή έργα
 - Τα όρια δήμου ή κοινότητας και τα όρια των οικισμών καθώς και το όνομα όλων των παραπάνω και η μεταφορά της έδρας της κοινότητας
 - Το σχέδιο πόλεως και γενικά το ρυθμιστικό ή χωροταξικό σχέδιο της περιφέρειας του δήμου ή της κοινότητας
 - Η ανάπτυξη του συνοικισμού, από απόψεως οικονομικής, πολιτιστικής, πνευματικής, κοινωνικής, υγιεινής, πρόνοιας και γενικά προστασίας περιβάλλοντος

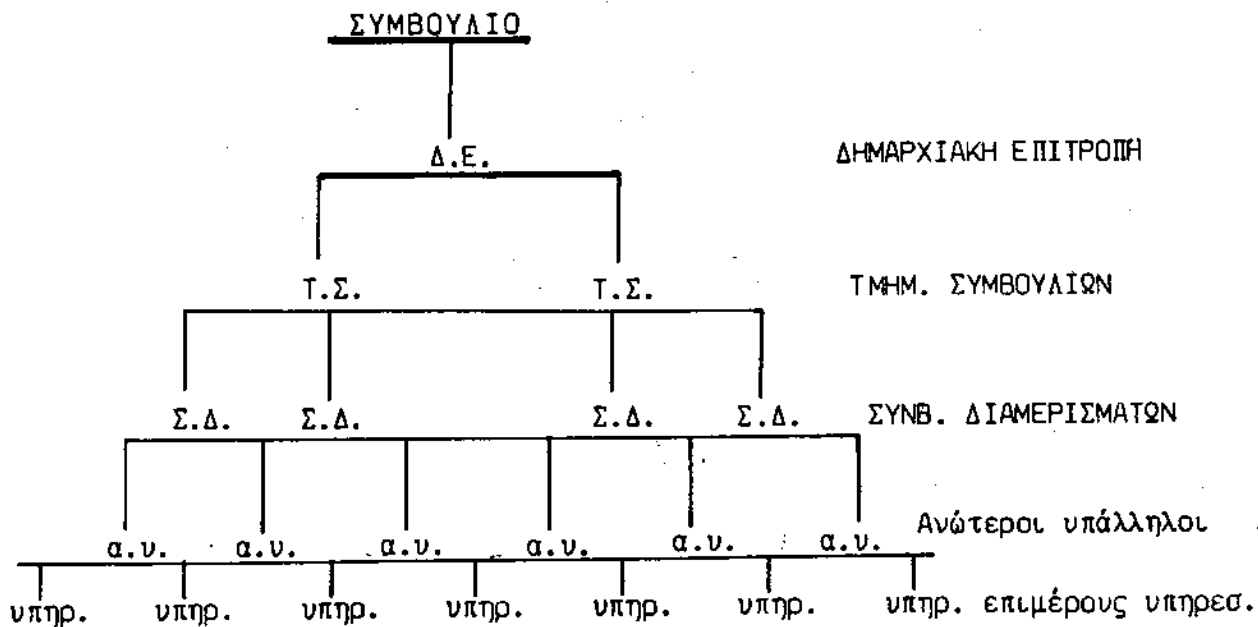
- Η κήρυξη απαλλοτριώσεως ακινήτου ή η σύσταση δουλείας όταν υπάρχει ενδιαφέρον του συνοικισμού
- Η ύδρευση, αποχέτευση, υπόνομοι, δημοτικές και κοινοτικές οδοί, πλατείες, γέφυρες και γενικά η καθαριότητα της περιφέρειας του συνοικισμού
- Η εξέταση γενικών ή ειδικών προβλημάτων του συνοικισμού
- Η εκμίσθωση, εκποίηση, ανταλλαγή, παραχώρηση χρήσης ακινήτων του δήμου ή της κοινότητας, καθώς και η σύσταση εμπραγμάτων δικαιωμάτων επί αυτών.

Τέλος οι πάρεδροι υποχρεούνται να καλούν τους κατοίκους του συνοικισμού που εκπροσωπούν μια φορά το χρόνο για θέματα που αφορούν το συνοικισμό και παίρνονται αποφάσεις που υποβάλλονται στο δημοτικό ή κοινοτικό και στο νομαρχιακό συμβούλιο. Επίσης υποχρεούνται να μετέχουν σε όλες τις επιτροπές που τους έχει ορίσει το δημοτικό ή κοινοτικό συμβούλιο.

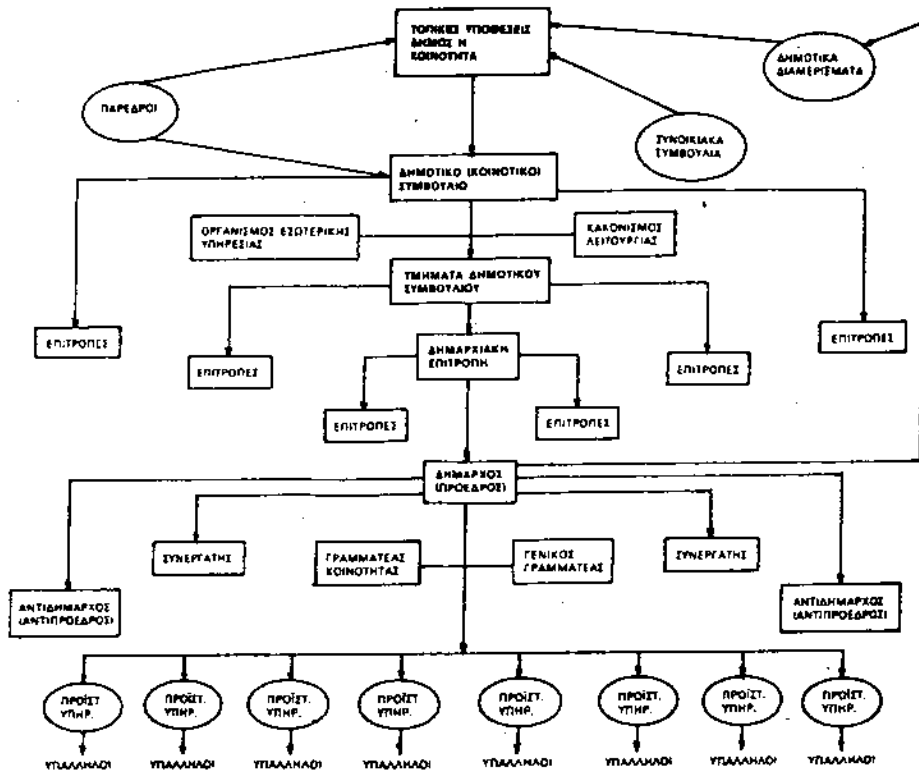
Τα συνοικιακά συμβούλια

Είναι ένα άλλο όργανο αντιπροσώπευσης που έχει εισάγει ο Ν. 1270/82 για την λαϊκή συμμετοχή στις τοπικές υποθέσεις. Κάθε δήμος και κοινότητα μπορεί να διαιρέσει την περιφέρειά δικαιοδοσίας του σε συνοικίες και να συγκροτεί αντίστοιχα συμβούλια. Ο αριθμός των μελών, ο τρόπος, ο χρόνος και η διαδικασία εκλογής των μελών, ο τρόπος σύγκλησης και λειτουργίας τους και οι σχέσεις του με τα συμβούλια και τ' άλλα όργανα του δήμου ή της κοινότητας καθορίζονται με απόφαση του δημοτικού ή κοινοτικού συμβουλίου.

Διαγραμματικά η διάρθρωση της διοίκησης των ΔΗΜΩΝ και ΚΟΙΝΟΤΗΤΩΝ, παρουσιάζεται ως εξής:



Διαγραμματική απεικόνιση της παρούσας εσωτερικής Οργάνωσης της Τοπικής Αυτοδιοίκησης.



Β. Εσωτερική οργάνωση των Ο.Τ.Α. προσωπικό

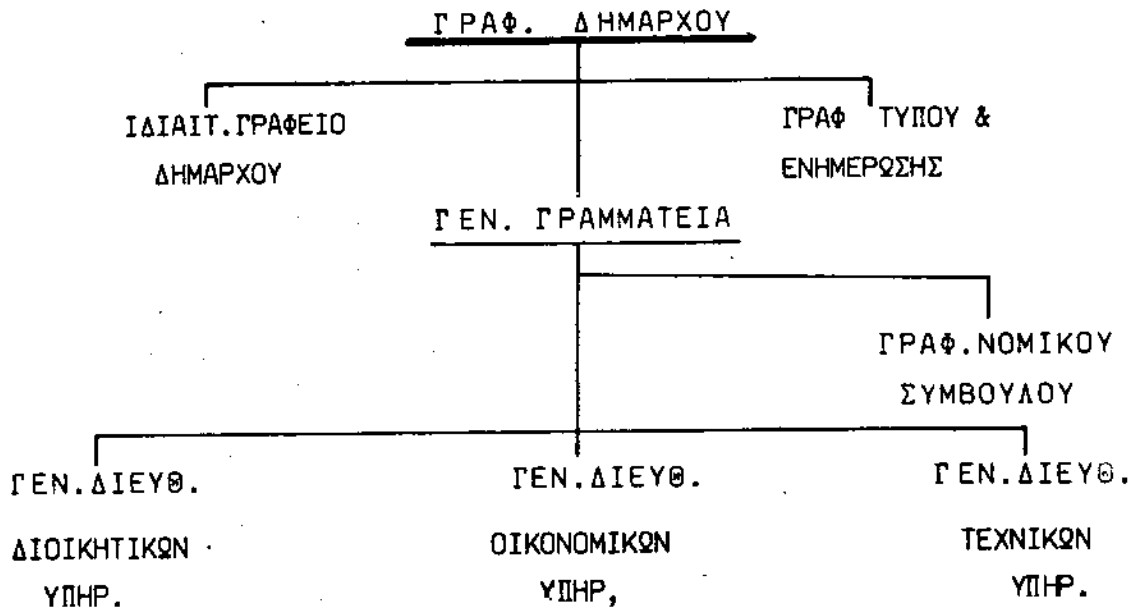
1. Η διάρθρωση των Υπηρεσιών

Η δομή της οργάνωσης των δήμων και κοινοτήτων είναι συνάρτηση του μεγέθους τους και της δραστηριότητας τους στις διάφορες λειτουργίες και δεν μπορεί να αναπτυχθεί ένα υπόδειγμα οργάνωσης για όλες τις μονάδες.

Ο δήμος Αθηναίων είναι ο μεγαλύτερος σε πληθυσμό δήμος της χώρας και εμφανίζει πλούσια δραστηριότητα σ'όλους τους τομείς. Για το λόγο αυτό η οργάνωση θα πρέπει να είναι η πιο

αντιπροσωπευτική οργάνωση δήμου.

Σύμφωνα με τον οργανισμό του ΔΑ η διάρθρωση των υπηρεσιών του εμφανίζεται ως εξής:

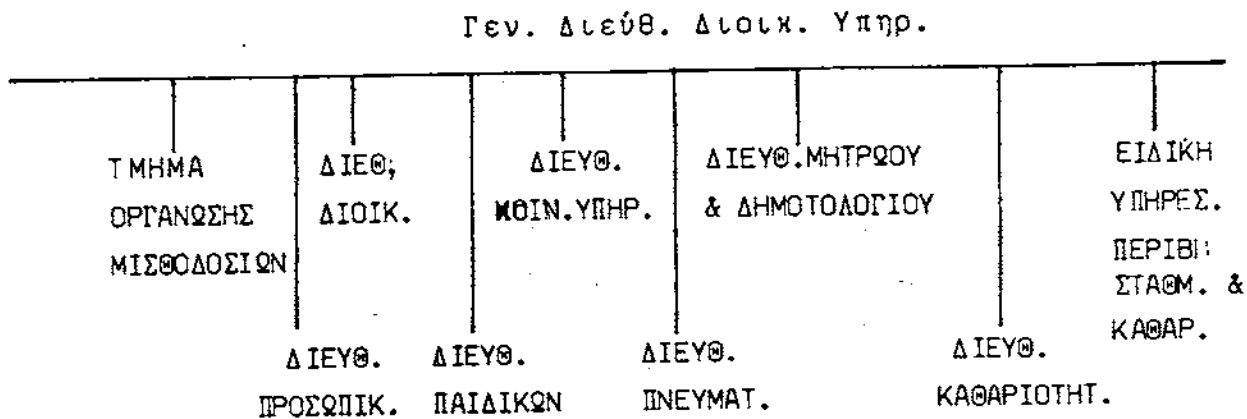


Ο δήμαρχος είναι ο προϊστάμενος όλων των υπηρεσιών του δήμου. Για την υποβοήθησή του στο έργο του έχει συγκροτηθεί το ιδιαίτερο γραφείο το οποίο είναι αρμόδιο για την διεξαγωγή οποιαδήποτε υπηρεσίας που δεν ανήκει στην αρμοδιότητα των άλλων υπηρεσιών. Επίσης απευθείας στον δήμαρχο υπάγεται και το γραφείο τύπου και ενημέρωσης των δημοτών, το οποίο έχει σαν αντικείμενο οτιδήποτε σχετίζεται με την εκτύπωση έντυπου υλικού και την προβολή του έργου του δήμου. Η γενική γραμματεία είναι η δεύτερη στην ιεραρχία υπηρεσία του δήμου και ο προϊστάμενος αυτής (ο γεν. γραμματέας) εκπροσωπεί τον δήμαρχο και προξενεί ολοκλήρου του προσωπικού του δήμου και ασκεί την ανώτατη εποπτεία και έλεγχο σε όλες τις δημοτικές υπηρεσίες. Επίσης η γεν. γραμματεία ασκεί αρμοδιότητες που

ανήκουν στην δικαιοδοσία του δημάρχου και άλλες που δεν ανήκουν στην αρμοδιότητα των άλλων υπηρεσιών του δήμου. Στα γραφεία του νομικού συμβούλου ανήκει κάθε δραστηριότητα που έχει σχέση με τον νομικού και δικαστικού περιεχομένου υποθέσεις του δήμου.

Η γενική διεύθυνση διοικητικών υπηρεσιών περιλαμβάνει οκτώ διευθύνσεις και ένα τμήμα. Κάθε διεύθυνση περιλαμβάνει 25 τμήματα και 5 ανεξάρτητα γραφεία καθένα από τα οποία ασκεί αρμοδιότητες που ανήκουν στην αντίστοιχη διεύθυνση και καθορίζονται με λεπτομέρεια από τον οργανισμό του δήμου.

Τα τμήματα αυτά είναι:



α) Διεύθ. ΠΡΟΣΩΠΙΚΟΥ

- Τμήμα οργανικού προσωπικού και συνταξιακών
- Τμήμα προσωπικού με σχέση εργασία ιδιωτικού δικαίου
- Τμήμα μισθοδοσίας του με σχέση εργασίας ιδιωτικού δικαίου

β) Διεύθ. Διοικήσεως

- Τμήμα δημοτικού συμβούλου
- Τμήμα δημαρχιακής επιτροπής
- Τμήμα δημοσίων και διεθνών σχέσεων

- Τμήμα Διοικητικό
- Τμήμα Στατιστικής και πληροφοριών
- Τμήμα Πρωτοκόλλου και αρχείου
- Τμήμα διεκπαιρέσεων
- Γραφείο διαθέσιος επιβατικών αυτοκινήτων

γ) Διεύθ. Παιδικών εξοχών

- Τμήμα προγ/σμού και οργάνωσης
- Τμήμα διαχειρίσεως και συντηρήσεως

δ) Διεύθυνση Κοινωνικών Υπηρεσιών

- Τμήμα Κοινωνικής μεριμνας
- Τμήμα παιδικών βρεφικών σταθμών

ε) Διεύθ. Πνευματικού Κέντρου και Πολιτιστικών Υπηρεσιών

- Τμήμα βιβλιοθήκης
- Τμήμα Πινακοθήκης
- Γραφείο Δημοτικού Μουσείου νεώτερης ιστορίας των Αθηνών
- Γραφείο Δημοτικού Μουσείου λαϊκής τέχνης
- Γραφείο Δημοτικής φιλαρμονικής
- Γραφείο Δημοτικής χορωδίας

στ) Διεύθ. Μητρώων και Δημοτολογίου

- Τμήμα Μητρώων
- Τμήμα Δημοτολογίου
- Τμήμα εκδόσεως πιστοποιητικών

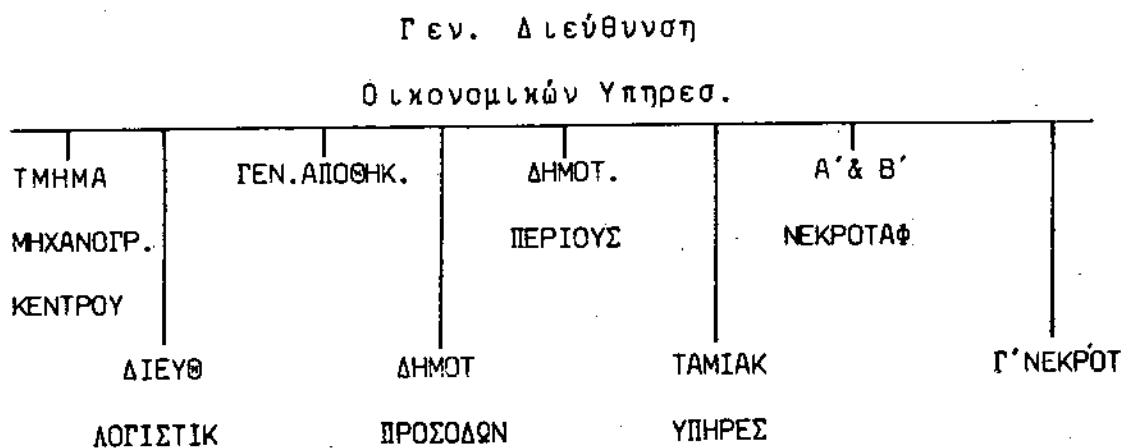
ζ) Διεύθ. Καθαριότητας

- Τμήμα ελέγχου συντονισμού και παρακολουθήσεως
- Τμήμα αποκομιδής και απορρίψεων απορριμάτων
- Τμήμα ασφάλτου και περισυλλογής απορριμάτων

η) Διεύθ. Ειδικής Υπηρεσίας Ελέγχου Περιβάλλοντος και Σταθμεύσεως και Καθαριότητας

- Τμήμα προστασίας περιβάλλοντος
- Τμήμα ελέγχου καθαριότητας και αδείας οικοδομών
- Τμήμα ελέγχου και σταθμεύσεως οχημάτων

Η γενική διεύθυνση οικονομικών υπηρεσιών περιλαμβάνει 7 διευθύνσεις και ένα τμήμα όπως παρακάτω



Οι παραπάνω διευθύνσεις περιλαμβάνουν 23 τμήμ. και ένα ανεξάρτητο γραφείο που οι αρμοδιότητες του αναφέρονται αναλυτικά στον οργανισμό του δήμου. Τα τμήματα αυτά είναι:

α) Διευθ. Λογιστικού:

- Τμήμα εκκαθάρισεως και εντολής δαπανών
- Τμήμα προϋπολογισμού

β) Διεύθ. Γενικών Αποθηκών

- Τμήμα επιμελητείας και προμηθευτών
- Τμήμα διαχείρισης υλικού διευθύνσεως μηχ/κού καθαρισμού

πράσινου και κηποτεχνίας

- Τμήμα διαχείρισης υλικού γενικής διευθύνσεως τεχνικών υπηρεσιών
- Τμήμα διαχειρίσεως πάσης φύσεως υλικού
- Τμήμα διαχειριστικών εντύπων

γ) Διευθ. Δημοτικών Προσόδων

- Τμήμα βεβαιώσεως τελών χρήσεως κοινόχρηστων χώρων
- Τμήμα βεβαιώσεως λοιπών τελών και δικαιωμάτων
- Τμήμα βεβαιώσεως καθαριότητας και φόρων επί ηλεκτροδοτούμενων χώρων
- Τμήμα φόρων και εισφορών
- Τμήμα φορολογικών διαφορών και αμφισβητήσεων
- Τμήμα ελέγχου φορολογητέας ύλης και κοινοποιήσεων
- Τμήμα παρκομέτρων και βεβαιώσεως τελών παράνομων σταθμεύσεων

δ) Διευθ. Δημοτ. Περιουσίας

- Τμήμα κτηματολογίου και απαλλοτριώσεων
- Τμήμα κληροδοτημάτων και εκμεταλλεύσεως δημοτ. περιουσίας

ε) Διευθ. Ταμιακής Υπηρεσίας

- Τμήμα εσόδων
- Τμήμα εξόδων
- Τμήμα λογιστηρίου ταμιακής υπηρεσίας

στ) Διεύθ. Α' & Β' Νεκροταφείου

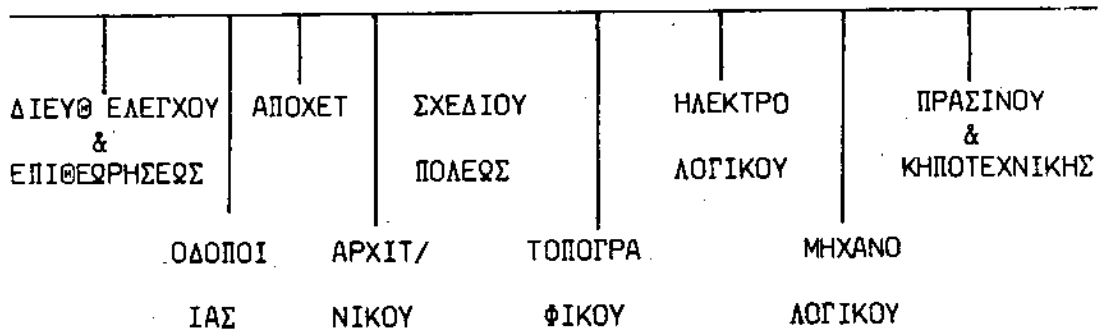
- Τμήμα γραμματείας και επιμελητείας Α' Νεκροταφείου
- Τμήμα γραμματείας & επιμελητείας Β' Νεκροταφείου

ζ) Διευθ. Γ' Νεκροταφείου

- Τμήμα γραμματείας και επιμελητείας
- Τμήμα προγρ/σμού, παρακολουθήσεως και εποπτείας

Τέλος η γενική διεύθυνση τεχνικών υπηρεσιών περιλαμβάνει εννέα επιμέρους διευθύνσεις όπως

Γεν. Διευθ. Τεχν. Υπηρεσιών



Οι 9 αυτές διευθύνσεις περιλαμβάνουν τα παρακάτω 16 τμήματα:

α) Διευθ. Ελέγχου και Επιθεωρήσεως

β) Διευθ. Οδοποιίας

- Τμήμα μελετών
- Τμήμα κατασκευών, συντηρήσεως και παραλαβών

γ) Διευθ. Αποχέτευσης

- Τμήμα μελετών και αρχείου συνδέσεων
- Τμήμα ελέγχου κατασκευών και χρεώσεων

δ) Διευθ. Αρχιτεκτονικού

- Τμήμα αρχιτεκτονικών μελετών
- Τμήμα κατασκευών, συντηρήσεως, παραλαβών

ε) Διευθ. Σχεδίου Πόλεως

- Τμήμα πολεοδομικών μελετών
- Τμήμα πολεοδομικών εφαρμογών

στ) Διευθ. Τοπογραφικού

- Τμήμα μελετών και υψομέτρων
- Τμήμα αποτυπώσεων και εφαρμογών

ζ) Διευθ. Ηλεκτρολογικού

- Τμήμα μελετών
- Τμήμα κατασκευών και συντηρήσεων

η) Διευθ. Μηχανολογικού

- Τμήμα μελετών και προγ/σμού
- Τμήμα μηχανολογικού

θ) Διευθ. Πράσινου και Κηποτεχνίας

- Τμήμα μελετών και φυσικής παραγωγής
- Τμήμα κήπων και δεντροστοιχιών

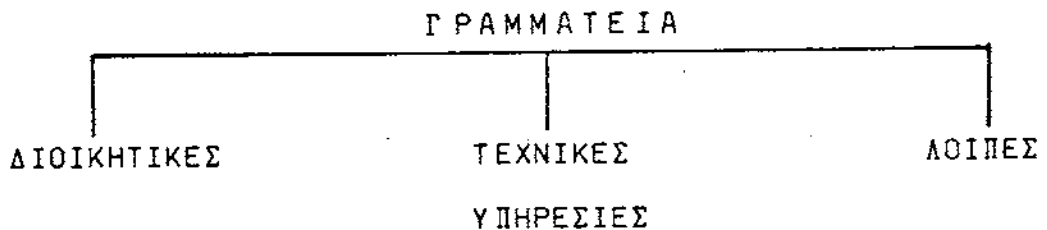
Ανακεφαλαιώνοντας όσα αναφέραμε παραπάνω τις Υπηρεσίες του Δήμου Αθηναίων συγκροτούν

- Το γραφείο του Δημάρχου
- Η Γενική Γραμματεία
- Το γραφείο Νομικού συμβούλου
- 3 γενικές διευθύνσεις
- 24 διευθύνσεις
- 66 τμήματα
- 6 ανεξάρτητα γραφεία

Η οργάνωση των Υπηρεσιών των άλλων δήμων της χώρας προκύπτει εύκολα αν στο υπόδειγμα του Δήμου Αθηναίων προσθέσουμε τυχόν υπηρεσίες για λειτουργίες που έχουν οι άλλοι δήμοι και δεν έχει ο Δ.Α. ή αφαιρέσουμε υπηρεσίες που για άλλους δήμους είναι χωρίς περιεχόμενο.

Με εξαίρεση ένα μικρό αριθμό, που λόγω του μεγέθους του σε πληθυσμό προσφέρουν υπηρεσίες κάποιου επιπέδου (ποσοτικά) και είναι υποχρεωμένες να οργανωθούν στον αντίστοιχο τομέα, οι υπόλοιπες κοινότητες δεν διαθέτουν καμιά απολύτως οργάνωση.

Η συνηθισμένη διάρθρωση των υπηρεσιών μιας μεγάλης κοινότητας (με πληθυσμό πάνω από 5.000 κατοίκους) είναι όπως παρακάτω:



Ο Γραμματέας της κοινότητας εκπροσωπεί τον πρόεδρο και με τη συνεργασία του ρυθμίζει την λειτουργία των υπηρεσιών της κοινότητας και κατανέμει την εργασία. Γενικά, ο γραμματέας είναι ο αμέσως μετά το πρόεδρο υπεύθυνος για την διεξαγωγή οποιασδήποτε υπηρεσίας της κοινότητας. Οι διοικητικές υπηρεσίες κατά κανόνα περιλαμβάνουν:

- Την τήρηση των Γενικού μητρώου των δημοτών
- Την τήρηση πρωτοκόλλου εισερχομένων και εξερχομένων εγγράφων

- Την έκδοση ενταλμάτων πληρωμής
- Την παρακολούθηση της νομοθεσίας για σχετικά με την κοινότητα θέματα
- Την τήρηση όλων των απαιτούμενων βιβλίων και τον κτηματολόγιον της κοινότητας
- Την κατάρτιση του προϋπολογισμού
- Την επιβολή, κατάργηση, αύξηση ή μείωση των φόρων, τελών και δικαιωμάτων
- Την ενημέρωση των χρηματικών καταλόγων και την είσπραξη όλων των εσόδων της κοινότητας

Εξάλλου οι τεχνικές υπηρεσίες περιλαμβάνουν:

- Την ομαλή λειτουργία και συντήρηση των δικτύων ύδρευσης και αποχέτευσης
- Την συντήρηση των οδών και του ηλεκτροφωτισμού των κοινοχρήστων χώρων
- Την μελέτη και κατασκευή οποιουδήποτε έργου

Τέλος, οι λοιπές υπηρεσίες περιλαμβάνουν οποιαδήποτε άλλη λειτουργία που δεν είναι της αρμοδιότητας των 2 προηγούμενων υπηρεσιών.

Γ. Π ρ ο σ ω π ι κ ό

1. Κατηγορίες απασχολούμενων στην Τ.Α.

Οι απασχολούμενοι στην Τ.Α. μπορούν να διακριθούν σε 2 κατηγορίες. Στους υπαλλήλους γραφείου και στους εργάτες. Περαιτέρω μπορούν να διακριθούν στους μόνιμους και στους με σχέση εργασίας ιδιωτικού δικαίου.

Μόνιμο προσωπικό διακρίνεται σ' αυτό που απασχολείται γενικά στους δήμους στις κοινότητες με πληθυσμό πάνω από 2.000 κατοίκους και στα ιδρύματα και λοιπά νομικά πρόσωπα των δήμων και κοινοτήτων αφ' ενός, και στους μόνιμους κοινοτικούς γραμματείς ειδικής περιορισμένης διαβάθμισης και στους μόνιμους αδιαβάθμισης υπαλλήλους των κοινοτήτων και των δημοτικών και κοινοτικών νομικών προσώπων και συνδέσμων γενικά αφ' ετέρου*.

Σύμφωνα με τα παραπάνω οι μονάδες που υπάγονται στην πρώτη κατηγορία με τον οργανισμό εσωτερικής υπηρεσίας καθορίζουν το απαιτούμενο προσωπικό, τις ειδικότητες και την διαβάθμιση τους ανάλογα με τις ανάγκες τους και με τους περιορισμούς βέβαια που θέτει ο νόμος.

Αντίθετα οι μονάδες της δεύτερης κατηγορίας μικρές και οικονομικά αδύνατες κοινότητες, με τον οργανισμό εσωτερικής υπηρεσίας μπορούν να συνιστούν μια θέση γραμματέως καθώς και θέσεις αδιαβάθμιστων υπαλλήλων εφόσον το επιτρέπουν τα οικονομικά τους.

Υστερα από τα πιο πάνω γίνεται φανερό ότι το ενδιαφέρον μας θα πρέπει να συγκεντρωθεί στο προσωπικό των μονάδων της πρώτης κατηγορίας.

Ο Ν. 1188/81 διακρίνει το προσωπικό της Α' κατηγορίας της Τ.Α. στις παρακάτω ιδιότητες:

* (Περιορισμένης διαβάθμισης είναι οι υπάλληλοι οι οποίοι παρόλο που έχουν τα τυπικά προσόντα δεν εξελίσσονται βαθμολογικά μέχρι του καταληκτικού βαθμού Αδιαβάθμιστοι είναι οι υπάλληλοι που προσλαμβάνονται και δεν προβλέπεται γι' αυτούς μία βαθμολογική εξέλιξη).

Το διοικητικό προσωπικό: περιλαμβάνει κυρίως τους υπαλλήλους γραφείου, τους εφόρους βιβλιοθηκών και πινακοθηκών, τους βιβλιοθηκονόμους, τους κοινωνικούς λειτουργούς τους ελεγκτές εσόδων-εξόδων τους εισπράκτορες και άλλους υπαλλήλους γενικών καθηκόντων.

Για το προσωπικό της ειδικότητας αυτής ισχύουν τα εξής:

- α) Θέσεις κλάδου Α2 (πτυχιούχων) επιτρέπεται να συσταθούν μόνο σε δήμους και κοινότητες με πληθυσμό πάνω από 3.000 κατοίκους
- β) Για να συσταθούν θέσεις 3ου - 2ου βαθμού (θέση διευθυντού) πρέπει να συντρέχουν οι εξής προϋποθέσεις
 - Η μονάδα να έχει πληθυσμό πάνω από 1.000 κατοίκους
 - Να προβλέπονται από τον οργανισμό εσωτερικής Υπηρεσίας τουλάχιστον 20 θέσεις μόνιμου προσωπικού
 - Η μονάδα να έχει πραγματοποιήσει κατά τα δύο τελευταία οικονομικά έτη μέσο όρο τακτικών εσόδων τουλάχιστον 2πλάσιο του απαιτούμενου για την ετήσια δαπάνη του βασικού μισθού με το χρονοεπίδομα του καταληκτικού βαθμού του συνόλου των θέσεων μόνιμου προσωπικού
- γ) Για να συσταθούν θέσεις 5ου-4ου βαθμού (τμηματάρχης) θα πρέπει να συντρέχουν οι πιο πάνω οικονομικές προϋποθέσεις και οι προβλεπόμενες θέσεις του μόνιμου διοικητικού προσωπικού να είναι τουλάχιστον 5.
- δ) Για να συσταθούν θέσεις κλάδου ΣΕ (κλητήρων) πληθυσμό πάνω από 2.000 κατοίκους
- ε) Στους δήμους με πληθυσμό από 100.000 μέχρι 150.000 μπορεί να σταθεί μια θέση αναπληρωτή γενικού διευθυντή.

Το τεχνικό προσωπικό: στο οποίο υπάγονται όλοι οι υπάλληλοι που επανδρώνουν τις τεχνικές υπηρεσίες (αρχιτέκτονες, πολιτικοί μηχανικοί). Για τις θέσεις των γενικών διευθυντών και των διευθυντών ισχύουν όσα αναφέρθηκαν παραπάνω με την προσθήκη ότι δεν επιτρέπεται να συσταθούν τέτοιες θέσεις στους τεχνικούς αν δεν έχουν συσταθεί στους διοικητικούς υπαλλήλους.

Το υγειονομικό προσωπικό: που χρησιμοποιείται κυρίως για την επάνδρωση δημοτικών ή κοινοτικών ιδρυμάτων και νομικών προσωπικών που έχουν αντικείμενο την προσφορά αντίστοιχων υπηρεσιών (δημοτικά νοσοκομεία). Η ειδικότητα αυτή προσωπικού εξελίσσεται μέχρι το βαθμό του διευθυντή.

Το γεωπονικό προσωπικό: (γεωπόνοι, δασοφύλακες, γεωργοτεχνικοί). Για τις θέσεις διευθυντών ισχύουν οι αντίστοιχες προϋποθέσεις των διοικητικών υπαλλήλων.

Το εκ/κό προσωπικό: (καθηγητές, δάσκαλοι)

Τα προσόντα η διαδικασία πρόσληψης οι προαγωγές και άλλα θέματα που αφορούν τις παραπάνω διάφορες ειδικότητες προσωπικού της Τ.Α. καθορίζονται από διατάξεις του Ν.1188/81. Οι διατάξεις αυτές δείχνουν ουσιαστικές διαφορές από τις αντίστοιχες διατάξεις που διέπουν τους δημόσιους υπαλλήλους. Καθόσον αφορά τις αποδοχές του προσωπικού κάθε υπάλληλος απολαμβάνει το μισθό που αντιστοιχεί στο βαθμό της οργανικής θέσης που κατέχει. Έτσι όλοι οι υπάλληλοι που υπηρετούν στις διάφορες μονάδες Τ.Α. και έχουν τον ίδιο βαθμό παίρνουν τις ίδιες βασικές αποδοχές. Εκτός από αυτό

οι μισθοί του προσωπικού της Τ.Α. έχουν εξισωθεί με τους μισθούς Δημοσίων υπαλλήλων των μικρών κυρίως δήμων και κοινοτήτων και ελαφρύνει οικονομικά τις κοινότητες δεύτερης κατηγορίας, επιτρέπει όπως 2 ή περισσότερες μονάδες προσλαμβάνουν προσωπικό για την από κοινού αντιμετώπιση των αναγκών του, εφόσον βέβαια έχουν τις οικονομικές δυνατότητες. Έτσι θα μπορέσουν 2 ή περισσότερες γειτονικές κοινότητες να συγκροτήσουν λ.χ. τεχνική υπηρεσία για την αντιμετώπιση των αναγκών τους στα τεχνικά έργα.

Τέλος για την ενίσχυση των μονάδων Τ.Α. επιτρέπεται να αποσπώνται υπάλληλοι του δημόσιου τομέα στο τομέα Τ.Α.

Προσωπικό ειδικών θέσεων.

Όπως αναφέρθηκε οι μονάδες Τ.Α. απασχολούν προσωπικό που δεν είναι μόνιμο. Το προσωπικό αυτό μπορεί να διακριθεί σε προσωπικό ειδικών θέσεων και σε προσωπικό με σχέση εργασίας δικαίου.

Στο προσωπικό ειδικών θέσεων υπάγονται οι εξής κατηγορίες:

α. Οι γενικοί γραμματείς: Οι θέσεις συνίστανται για πληθυσμό πάνω από 50.000 κατ. και οικονομική δυνατότητα. Ο γενικός γραμματέας διορίζεται και απολύεται με απόφαση του δημάρχου που δημοσιεύεται στην ΦΕΚ και είναι αμέσως μετά το δήμαρχο προϊστάμενη αρχή. Οι αποδοχές του γενικού γραμματέα καθορίζονται με κοινή απόφαση των Υπουργείων Εσωτερικών και Οικονομικών.

Οι ιδιαίτεροι γραμματείς του δημάρχου: Οι θέσεις αυτές συνίστανται επίσης σε δήμους με πληθυσμό πάνω από 50.000 κατ. και οι διοριζόμενοι σ' αυτές είναι μετακλητοί.

Ο βαθμός τους δεν μπορεί να είναι ανώτερος του 4ου βαθμού απολαμβάνουν τις αποδοχές του αντίστοιχου βαθμού και διορίζονται με την ίδια διαδικασία που διορίζονται οι Γ.Γ.

Το προσωπικό των κοιμητηρίων: Το προσωπικό που απαιτείται για την επάνδρωση των ενοριακών ιερών ναών των δημοτικών και κοινοτικών κοιμητηρίων ανήκει στο προσωπικό του δήμου ή της κοινότητας και οι αποδοχές του βαρύνουν τον προϋπολογισμό τους. Ο διορισμός των κληρικών σε τέτοιες θέσεις γίνεται με απόφαση του αρμόδιου μητροπολίτη.

Ενώ του υπόλοιπου προσωπικού με απόφαση του δημάρχου ή του προέδρου της κοινότητας.

Οι πρόσθετοι χωροφύλακες και αστυφύλακες ισχύουν οι διατάξεις περί προσθέτων χωροφυλάκων και αστυφυλάκων.

Οι δικηγόροι: Οι θέσεις των δικηγόρων δε συνίστανται με μηνιαία αντιμίσθια. Ο διορισμός τους γίνεται από τον δήμαρχο και συνδέονται με το δήμο << δια σχέσεως εντολής >> σε δήμους με πληθυσμό μέχρι 100.000 κατοίκους και μόνο εφ' όσον συντρέχει υπηρεσιακή ανάγκη και τους επιτρέπει η οικονομική κατάσταση. Σε δήμους με πάνω από 100.000 κατ. μπορεί να συσταθούν μέχρι 2 θέσεις χωρίς περιορισμούς.

Προσωπικό με σχέσεις εργασίας ιδιωτικού δικαίου

Η πρόσληψη από τις μονάδες Τ.Α. επιτρέπεται στις εξής

περιπτώσεις:

- α) Για την κάλυψη απρόβλεπτων και ειδικών αναγκών
- β) Για την κάλυψη οργανικών θέσεων επιστημονικού καθώς και τεχνικού ή βοηθητικού προσωπικού
- γ) Για την κάλυψη περιοδικών αναγκών

Το προσωπικό για την κάλυψη απρόβλεπτων και επειγουσών αναγκών προσλαμβάνεται όταν υπάρχουν ανάγκες που προκαλούνται από έκτακτα γεγονότα σεισμοί πυρκαγιές και η διάρκεια απασχόληση τους δεν μπορεί να υπερβεί τους 12 μήνες από την εμφάνιση της ανάγκης.

Η διαπίστωση ανάγκης γίνεται με απόφαση του νομάρχη η δε πρόσληψη με απόφαση του δημάρχου.

Οι αποδοχές υπολογίζονται με βάση το ημερομίσθιο ή ωρομίσθιο το ύψος του οποίου καθορίζεται με απόφαση του δημοτικού ή κοινοτικού συμβουλίου.

Τέλος στο προσωπικό με σχέση εργατικού ιδιωτικού δικαίου υπάγεται και το προσωπικό που προσλαμβάνεται για την κάλυψη εποχιακών περιοδικών και πρόσκαιρων αναγκών. Το προσωπικό αυτό μπορεί να έχει οποιαδήποτε ειδικότητα. Η πρόσληψη γίνεται για ορισμένο χρόνο με απόφαση των δημάρχων και αφού προηγουμένως εκδοθεί απόφαση του αντίστοιχου συμβουλίου με την οποία θα υποστηρίζονται:

- α) συγκεκριμένη εργασία
- β) ο απαιτούμενος αριθμός προσλαμβανομένων κατ'ειδικότητα
- γ) τα προσόντα που απαιτούνται
- δ) χρονική διάρκεια
- ε) ο κωδικός αριθμός προϋπολογισμού που θα βαρύνει η δαπάνη αμοιβής αυτών που θα προσληφθούν.

Ο Ν. 1416/84 καθόρισε και τις εξής περιπτώσεις

πρόσληψης προσωπικού.

α) Στους δήμους ΑΘΗΝ. ΠΕΙΡ. και ΘΕΣΣ. συνιστώνται στον μεν πρώτο μέχρι 3 στους δύο άλλους μέχρι 2. στον μεν θέσεις ειδικών συμβούλων ή επιστημονικών συνεργατών. Από μια παρόμοια θέση και στους δήμους με πληθυσμό πάνω από 10.000 κατοίκους.

β) Στους δήμους με πληθυσμό πάνω από 10.000 ή είναι πρωτεύουσες νομών από μια θέση ειδικού εργάτη.

Οι ειδικοί σύμβουλοι οι επιστημονικοί σύμβουλοι και οι ειδικοί συνεργάτες υπόκεινται απευθείας στην εξάρτηση του δημάρχου κύριο έργο τους η επικουρία του δημάρχου και προσλαμβάνονται με σύμβαση εργασίας ιδιωτ. δικ. αορίστου χρόνου. Για την πρόσληψη του παραπάνω προσωπικού γίνεται δημοσίευση στον τύπο από το δήμαρχο, ο οποίος προσλαμβάνει κατά την κρίση του τα πρόσωπα που είναι κατάλληλα, δημοσιεύεται στο ΦΕΚ.

ΚΕΦΑΛΑΙΟ 5ον

Οι αδυναμίες και τα μεγάλα προβλήματα της Ο.Τ.Α.

Εξετάζοντας το τεράστιο θέμα της Τ.Α. καταλήγουμε ότι ο θεσμός αυτός δεν μπόρεσε να ξεφύγει και να περάσει σε δημιουργικές δραστηριότητες όπως και όσο το απαιτούσαν οι ανάγκες κάθε εποχής.

Οι αδυναμίες, οι μειονέξεις, τα ελαττώματα και τ' ανασχετικά οβλήματα του θεσμού της μπορούμε να πούμε ότι ενυπάρχουν και εντάσσονται μέσα στις 3 γενικές κατηγορίες που είναι

- A. Ο κερματισμός και η διασπορά των μονάδων της Τ.Α.
- B. Η ανεπάρκεια των οικονομικών μέσων.
- Γ. Η πολυνομία και η διοικητική ανεπάρκεια των Ο.Τ.Α.

A. Ο κερματισμός και η διασπορά των μονάδων τοπικής αυτοδιοικήσεως.

Το πρόβλημα της μικρής και πληθυσμιακά αναιμικής κοινότητας δεν είναι καινούργια για την χώρα μας. Αρχικά όπως είναι γνωστό από την ιστορία του θεσμού στην ευρεία δημοτική περιφέρεια ήταν εντεταγμένοι όχι ένας αλλά περισσότεροι συνοικισμοί. Απ' αυτούς ο ένας αποτελούσε το κέντρο της δημοτικής περιφέρειας. Αυτός ο τρόπος όμως της δημοτικής οργάνωσης δημιούργησε ελαττώματα και μειονεκτικές επιδράσεις, όπως η αδύνατη ενεργός συμμετοχή στη διοίκηση των δημοτικών πραγμάτων όλων τωνκαταίκων, η διοίκηση κάθε δημοτικής περιφέρειας εξαντλούσε το ενδιαφέρον για τα προβλήματα και τις ανάγκες που αποτελούσαν την δημοτική έδρα και ελάχιστα ενδιαφέρονταν για τους άλλους συνοικισμούς.

Ο νομοθέτης τον 1912 επηρεασμένος από τα ελαττώματα αυτά καθιέρωσε και την κοινότητα σε μονάδα Τ.Α. Έθεσε τις προϋποθέσεις με βάση τις οποίες κάθε οικισμός των 300 κατοίκων και άνω να μπορεί ν' αναγνωριστεί σε ανεξάρτητη κοινότητα με δική της διοίκηση και οικονομική διαχείριση. Καθιερώθηκε πλέον από τότε η μικρή και πληθυσμιακά ολιγάριθμη κοινότητα, με μικρές παραλλαγές και διαφοροποιήσεις η καταστατική αυτή οργάνωση των κοινοτήτων διατηρείται μέχρι και των ημερών μας.

Τα στοιχεία της απογραφής του έτους 1971 μας πληροφορούν ότι στην χώρα μας λειτουργούν σήμερα 6.000 περίπου Ο.Τ.Α. Από αυτούς μόνο 1183 έχουν πληθυσμό άνω των 1.000 κατοίκων.

Οι υπόλοιποι είναι μικρές κοινότητες με πολλούς μικρούς συνοικισμούς κυρίως στο ηπειρωτικό και νησιωτικό χώρο.

Ο κερματισμός και η διασπορά αυτή αναμφισβήτητα αποτέλεσαν ανέκαθεν και συνεχίζουν να συνθέτουν μια από τις πιο βασικές μειονεξίες της Τ.Α. της χώρας μας.

Η οργανωτική αυτή μειονεξία όπως είναι επόμενο αντανακλά σ' όλη τη δημοτική και κοινοτική περίοδο με πολύ δυσάρεστες και ανασχετικές συνέπειες στην οικονομική, διοικητική και αναπτυξιακή δραστηριότητα των τοπικών αυτών οργανισμών.

Ειδικότερα οι αρνητικές συνέπειες και τ' ανασχετικά προβλήματα που δημιουργούνται από τη διαμορφωθείσα κατανομή και διάρθρωση των μικροοργανισμών Τ.Α. μπορούν να προσδιοριστούν ως εξής:

1. Ανεπάρκεια οικονομικών πόρων και αδυναμία καλύψεως και των στοιχειδών ακόμη δαπανών λειτουργίας.
2. Κερματισμός και διασπορά οικονομικών μέσων και ανθρωπίνων δραστηριοτήτων.

3. Έλλειψη ανθρωπίνων δικαιωμάτων για τη διοίκηση των μικρών κοινοτήτων.

4. Αποδυνάμωση πληθυσμιακή των περιφερειακών διαμερισμάτων με αποτέλεσμα την μετακίνηση του πληθυσμού από την περιφέρεια προς τα αστικά κέντρα μ' όλες τις γνωστές συνέπειες.

Τι μπορεί όμως και τι πρέπει να γίνει για την θεραπεία του κακού;

Σαν λύση επιβάλλεται η εκπόνηση και η εφαρμογή έστω και σταδιακά ενός προγράμματος ρεαλιστικού με στόχο την ουσιαστική σύμπτωση των μικρών και διάσπαρτων οικισμών και κοινοτήτων και δημιουργία μεγάλων οικισμών.

Β. Η ανεπάρκεια των οικονομικών μέσων

Είναι αναμφισβήτητο ότι το οικονομικό πρόβλημα αποτελεί το σπουδαιότερο απ' όλα εκείνα τα προβλήματα που σχετίζονται με την οργάνωση και λειτουργία της Τ.Α. στην χώρα μας.

Οι κάθε μορφής και κατηγορίας προγραμματισμοί και δραστηριότητες των Ο.Τ.Α. είναι καταδικασμένοι σ' αποτυχία αν δεν υπάρχουν οι αναγκαίες οικονομικές προϋποθέσεις.

Εξετάζοντας το δημοσιονομικό καθεστώς των οργανισμών τοπικής αυτοδιοικήσεως όπως διαμορφώθηκε και ισχύει σήμερα καταλήγουμε σε τέσσερα συστήματα με βάση τα οποία οργανώνονται τα έσοδα των οργανισμών αυτών.

1. Το σύστημα των αυτοτελών άμεσων ή εμμέσων φόρων εισφορών τελών και δικαιωμάτων. Κατά το σύστημα αυτό επιβάλλονται με νόμο διάφοροι φόροι, τέλη και δικαιώματα υπέρ των δήμων και κοινοτήτων χωρίς να εξαρτάται η επιβολή και η ισχύς τους από απόφαση του δημοτικού ή κοινοτικού συμβουλίου. Τα έσοδα από της πη-

γές αυτές είναι εντελώς ανεξάρτητα από τα έσοδα του δημοσίου που προέρχονται από διάφορες φρολογικές πηγές.

2. Το σύστημα των ανταποδοτικών εισφορών τελών, και δικαιωμάτων.

Κατά το σύστημα αυτό δια νόμον παρέχεται στα αρμόδια αποφασιστικά όργανα δήμων και κοινοτήτων το δικαίωμα ώστε με αποφάσεις τους να ασκούν φορολογική εξουσία και να επιβάλλουν εισφορές τέλη και δικαιώματα σε βάρος των δημοτών κατοίκων και σ' ανταπόδοση των προσφερομένων οφελειών και εξυπηρετήσεων δια μέσου των εκτελουμένων δημοτικών και κοινοτικών έργων ή υπηρεσιών κοινωφελούς χαρακτήρος.

3. Το σύστημα των πρόσθετων φόρων ή ποσοστών στους κρατικούς φόρους.

Με βάση το σύστημα αυτό ένα πρόσθετο ποσοστό φόρων υπέρ των δήμων και κοινοτήτων συμβεβαιώνεται και συνεισπράττεται μαζί με τους βασικούς κρατικούς φόρους και αποδίδεται στην συνέχεια στους δικαιούχους Ο.Τ.Α.

4. Το σύστημα κρατικών επιχορηγήσεων όπου υλοποιείται και εφαρμόζεται με την ενεργή συμμετοχή του για την κάλυψη και θεραπεία των τοπικών αναγκών και εκδηλώνεται με 2 τρόπους α) με την ετήσια τακτική οικονομική ενίσχυση από τον κρατικό προϋπολογισμό και β) με την καθιέρωση και εφαρμογή γενναίων προγραμμάτων εκτελέσεως παλλών αναπτυξιακών έργων.

Παρ' όλα αυτά το δημοσιονομικό καθεστώς εμφανίζει ελλείψεις και αδυναμίες που αντανακλούν και δημιουργούν το περίφημο οικονομικό πρόβλημα της Τ.Α.

Που βρίσκονται όμως οι αδυναμίες αυτές και με ποιό τρόπο μπορούν να εξαλειφτούν; Εκεί είναι η δυσκολία του προβλήματος.

Κατά μια θεωρητική άποψη οι αρχές του θεσμού Τ.Α. επιβάλλουν για λόγους αυτοτέλειας των οργανισμών και για λόγους ψυχολογικού ενδιαφέροντος των δημοτών για τα τοπικά ζητήματα όπως καθιερωθεί υπέρ των δήμων και κοινοτήτων ειδική και ανεξάρτητη φορολογική δικαιοδοσία. Η καθιέρωση αυτή αυτοτελούς φορολογικής δικαιοδοσίας προσομοιάζει περισσότερο με την έννοια και τους σκοπούς του θεσμού της Τ.Α. και οι οικονομικοί πόροι που θα προέρχονται από καθαρά τοπικές φορολογίες εμφανίζουν μεγαλύτερη φυσικότητα και προσαρμογή με την αποστολή του θεσμού. Κατά την ίδια άποψη, οι διοικούντες τους οργανισμούς αυτούς καλύτερα από κάθε άλλον γνωρίζουν τις τοπικές ανάγκες και ενδιαφέρονται άμεσα για τηνθεραπεία τους, και μπορούν καλύτερα και αποτελεσματικότερα να ρυθμίζουν κάθε φορά το ύψος της φορολογικής επιβαρύνσεως.

Μια άλλη άποψη είναι ότι το σύστημα προσόδων των Ο.Τ.Α. επιβάλλεται να στηριχθεί κυρίως στις κρατικές επιχορηγήσεις.

Τι εμφανίζει όμως καθεμία απ' αυτές τις απόψεις; Το αυτοτελές και ανεξάρτητο οικονομικό σύστημα των τοπικών προσόδων δεν μπορεί να εφαρμοστεί και γενικά να καθιερωθεί σ' όλους τους Ο.Τ.Α. της χώρας μας, διότι προκρούει στο μεγάλο πρόβλημα της μικρής και πληθυσμιακά αναιμικής κοινότητας.

Απ' την άλλη το σύστημα στο οποίο κυριαρχούν τα στοιχεία των κρατικών επιχορηγήσεων κατέδειξε για το θεσμό μεγάλες και ανησυχιτικές παρενέργειες που δημιουργούν ανάγκη ανα-

θεωρήσεώς του.

Σαν λύση απομένει ένα συνδυασμός των δύο αυτών συστημάτων.

Έτσι θα μπορούσε να προτείνει κανείς τον διαχωρισμό των Ο.Τ.Α. σε 2 κατηγορίες με κριτήρια τον αριθμό, και την εισοδηματική κατάσταση των κατοίκων.

Στην πρώτη κατηγορία των μεγάλων δήμων και των ευπόρων κοινοτικών μπορεί να καθιερωθεί το αυτοτελές οικονομικό σύστημα.

Στην δεύτερη κατηγορία των μικρών και απόρων δήμων και κοινοτήτων κατ'ανάγκη επιβάλλεται να καθιερωθεί το σύστημα των κρατικών επιχορηγήσεων.

Έτσι στην πρώτη περίπτωση θα μπορέσει να γίνει ένα ξεκίνημα τολμηρό για ουσιαστική αυτοδιοίκηση ενώ στην δεύτερη περίπτωση το σύστημα κρατικών επιχορηγήσεων θα επενεργεί ενεργητικά στο χώρο των μικρών και απόρων τοπικών οργανισμών.

Γ. Η Πολυνομία και η διοικητική ανεπάρκεια των Ο.Τ.Α.

Αναμφισβήτητο είναι ότι κατά την διάρκεια της νεοελληνικής περιόδου καταβλήθηκαν αξιόλογες και αρκετά φιλότιμες προσπάθειες για την βελτίωση και την κατά το δυνατό ολοκλήρωση του νομικού πλαισίου διοικήσεως και λειτουργίας των Ο.Τ.Α. Τα σχετικά νομοθετήματα που καταρτίστηκαν και μπήκαν περιοδικά σε εφαρμογή εμφανίζουν οπωσδήποτε νομοτεχνική ακρίβεια και ανάλογη τελειότητα.

Η πλούσια όμως αυτή και ποικιλόμορφη νομοθεσία που

καθιερώθηκε δημιούργησε στην πράξη ένα πλέγμα πολυνομίας. Τα άμεσα αποφασιστικά αλλά και τα έμμεσα υποβοηθητικά συλλογικά και ατομικά όργανα της Τ.Α. συναντούν στην πράξη τεράστιες ή ανυπέβλητες πολλές φορές δυσκολίες. Ο αγρότης ο κτηνοτρόφος ή ο επαγγελματίας κοινοτάρχης αλλά και ο συχνά ανήμπορος γραμματέας μ'όλο τους το δίκιο δεν μπορούν τις περισσότερες φορές να κατανοήσουν τη σοφία του νομοθέτου και τις τεράστιες απαιτήσεις τον νομικόν καθεστώς γύρω από τα δημοτικά και κοινοτικά όργανα. Σαν αποτέλεσμα φυσικό παρακρηρείται η ανάσχεση η ατολμία, η αναβλητικότητα και όχι σπάνια η αθέλητη παρανομία. Τραυματίζεται ο ενθουσιασμός, μειώνεται η πρωτοβουλία μαραίνεται ο ζήλος. Τις υπηρεσιακές αυτές ελλείψεις και τα κενά των Ο.Τ.Α. έρχεται αναγκαστικά να καλύψει η κρατική διοίκηση με τα περιφερειακά τους όργανα. Έτσι μοιραία ίσως και αθέλητα δημιουργείται επέμβαση της κρατικής διοικήσεως σε αποκλειστικό έργο της τοπικής αυτοδιοικήσεως.

Δημιουργείται αναγκαστικά μια κατάσταση αλληλοεξαρτήσεως ή αλληλοβοήθειας στην διεκπεραίωση ή προαγωγή των διαφόρων τοπικών θεμάτων, η οποία γίνεται στην πράξη αποδοτική και από τις δύο πλευρές.

Μια γενναία και ρεαλιστική προσπάθεια για την απλούστευση των νομικών και λειτουργικών διαδικασιών γύρω απ' όλα τα θέματα που ανάγονται στην διοίκηση ή λειτουργία των οργανισμών τοπικής αυτοδιοικήσεως είναι βέβαιο ότι θα ωφελήσει σημαντικά το θεσμό της τοπικής αυτοδιοικήσεως.

Απ' την άλλη ο όρος << διοικητική ανεπάρκεια >> υπονοείται μια γενική μειονεξία την οποία συνθέτουν πολλές και διάφορες μικροαδυναμίες όπως η έλλειψη και η απροθυμία ανθρώπινων δυνάμεων για την διοίκηση των τοπικά αυτοδιοικούμενων οργανισμών. Η έντονα πολιτική επιρροή των οργάνων διοικήσεων των Ο.Τ.Α. το πολυμελές των συλλογικών οργάνων διοικήσεως των δήμων και κοινοτήτων, καθώς και το μειωμένο ενδιαφέρον των τοπικών ανθρώπινων δυνάμεων για εξαντλητική προαγωγή των τοπικών υποθέσεων και ανάπτυξη πρωτοβουλιών για γονιμότερες δραστηριότητες.

Α. Η έλλειψη και η απροθυμία ανθρώπινων δυνάμεων για τη διοίκηση των τοπικά αυτοδιοικούμενων οργανισμών

Η αδυναμία αυτή σχετίζεται άμεσα με την γενικότερη αδυναμία της πληθυσμιακά μικρής και αναιμικής κοινότητας του ελληνικού χώρου.

Μικρή κοινότητα συνεπάγεται μικρές ή και ανύπαρκτες ανθρώπινες δυνάμεις για τη διοίκηση τους.

Δεν είναι σπάνιο το φαινόμενο που παρατηρείται σε πολλές κοινότητες να μην υπάρχουν πέντε άνθρωποι νέοι και ικανοί για ν' αναλάβουν τη διοίκηση των τοπικών υποθέσεων.

Περισσότερο όμως ανησυχητικό είναι το φαινόμενο της απροθυμίας και αδιαφορίας για τη κατάκτηση της αιρετής διοικήσεως που παρατηρείται εντυπωσιακά και στους δήμους και τις πληθυσμιακά μεγάλες κοινότητες.

Εκεί δηλαδή που υπάρχουν ανάλογες ανθρώπινες δυνάμεις

Τις περισσότερες φορές στις περιπτώσεις αυτές εκτός από τους αρχηγούς των συνδυασμών σε κάθε εκλογή οι υπό-

λοιποι υποψήφιοι είναι απογοητευτικά ανεπαρκείς και εντυπωσιακά μειωμένου κύρους και ικανοτήτων για σωστή διοίκηση των τοπικών οργανισμών.

Τα ικανά και συγκροτημένα άτομα δε δείχνουν διάθεση ν'αναμιχτούν ενεργά στα κοινά.

Βασικός ίσως λόγος της αδιαφορίας αυτής είναι είτε το ότι δεν θέλουν, είτε γιατί πολλές φορές η προτίμηση των εκλογέων δεν εκδηλώνεται σωστά και υπέρ των πραγματικά ικανών τίμιων και άξιων ατόμων κάθε περιοχής.

Η αδυναμία εκλογής ικανών στελεχών για τις διοικήσεις των τοπικών οργανισμών είναι επόμενο να δημιουργεί τεράστια προβλήματα και να επιδρά ανασχετικά στη γενική διοίκηση και προαγωγή των τοπικών υποθέσεων.

Η καθιέρωση ενός συστήματος κινήτρων για τα μέλη των δημοτικών και κοινοτικών διοικήσεων, σε συνδυασμό με την εκλογή ορισμένου αριθμού συμβούλων, ίσως θα μπορούσε μέχρι ορισμένου βαθμού να θεραπεύσει την αδυναμία αυτή.

Β. Η έντονη πολιτική επιρροή των οργάνων διοικήσεως των ΟΤΑ

Τονίσαμε και είναι αναγνωρισμένο ότι σ'όλες τις εποχές της νεοελληνικής περιόδου η πολιτική έτυχε να επηρεάζει όλα σχεδόν τα όργανα διοικήσεως των οργανισμών τοπικής αυτοδιοικήσεως.

Τα πολιτικά κόμματα του τόπου ανέκαθεν στη δύναμη και στηνπολιτική επιρροή των δημάρχων και κοινοταρχών προσέβλεπαν. Στο χώρο αυτό αναζητούσαν τα δυναμικά στελέχη τους.

Η φηφοθηρία και η πολιτική συναλλαγή φώλιασαν στην τοπική αυτοδιοίκηση, μεταβλήθηκαν σε καθεστώς και επηρεάζουν αποφασιστικά κάθε τοπική πρωτοβουλία και δραστηριότητα.

Ατυχώς το δυσάρεστο αυτό καθεστώς συνεχίζει την επίδρασή του και στην εποχή μας.

Λέμε ατυχώς γιατί ενώ θα περίμενε κανείς με το χρόνο και την προοδευτική εξέλιξη ν' αποδεσμευτεί η πολιτική από τη τοπική δράση συμβαίνει το αντίθετο.

Τα πολιτικά κόμματα μετρούν κάθε φορά τη δύναμή τους ανάλογα με τον αριθμό των προσκειμένων στο καθένα απ' αυτά δημάρχων και κοινοταρχών.

Από την άλλη πλευρά οι τοπικές διοικήσεις συναγωνίζονται για τη δυναμική παρουσία του κάθε πολιτικού κόμματος στην περιοχή τους.

Προσπαθούν με κάθε τρόπο με μεταφέρουν τους πολιτικούς ανταγωνισμούς στις τοπικές διοικήσεις.

Στις φιλοδοξίες και στις επιδιώξεις των περισσοτέρων δημάρχων και κοινοταρχών, ιδιαίτερα στα μεγάλα αστικά κέντρα, κυριαρχούν έντονα και πρωταρχικά οι πολιτικοί στοχασμοί. Αντίθετα η τοπική πραγματικότητα με τις πολλές και μεγάλες ελλείψεις και ανάγκες πολύ λιγότερο τους απασχολεί και τους βασανίζει. Πολύ συχνά μεγαλοποιούνται και παίρνουν διαστάσεις αδικαιολόγητα μεγάλες τ' ασήμαντα και άσχετα με τον τοπικό χώρο, πολιτικά θέματα ενώ από την άλλη μεριά υποβιβάζονται και παραμελούνται οι ζωτικές ανάγκες και τα μεγάλα ή μικρά τοπικά προβλήματα κάθε δημοτικής ή κοινοτικής περιφέρειας.

Πολλοί δημοτικοί και κοινοτικοί άρχοντες υπακούουν

και πειθαρχούν περισσότερο στις προτροπές και κατευθύνσεις των πολιτικών κομμάτων, εις τα οποία υπόκεινται κάθε φορά, παρά στην εντολή του εκλογικού σώματος κάθε τοπικής περιφέρειας, που κατά τεκμήριο ερμηνεύεται στη μέριμνα για τη λύση και θεραπεία των τοπικών και μόνο αναγκών και ελλείψεων.

Ετσι δεν λείπουν και οι ακρότητες. Δεν σπανίζουν και οι δυναμικές πολιτικές κινητοποιήσεις των αιρετών δημοτικών και κοινοτικών διοικήσεων, που τις περισσότερες φορές αντιστρατεύονται στην επίσημη κυβερνητική γραμμή και στρέφονται ενάντια του υπεύθυνου κράτους. Με τον τρόπο αυτό δημιουργείται έντονα η τάση εκτροπής των τοπικών διοικήσεων από τη βασική αποστολή τους με πρόθεση για ανάμιξη σε θέματα άσχετα με την τοπική αυτοδιοίκηση. Σε θέματα που υπάγονται στη σφαίρα της κρατικής ευθύνης και στα πλαίσια της υπεύθυνης κυβερνητικής πολιτικής.

Είναι ανάγκη να γίνει κάποτε συνείδηση τόσο στη πολιτική όσο και στη τοπική ηγεσία ότι πρέπει να διαχωριστεί η πολιτική από την τοπική δράση και ευθύνη.

Παράλληλα πρέπει να κατανοηθεί ότι δεν πρέπει, σε καμιά περίπτωση η αυτοδιοίκηση να ξεστρατίζει από τον κύριο προορισμό της, δηλαδή δεν μπορεί να μπερδεύεται σε θέματα της πολιτικής και κυβερνητικής ευθύνης.

Ενας τέτοιος διαχωρισμός είναι βέβαιο ότι μπορεί να προαγάγει και να βοηθήσει και τη τοπική αυτοδιοίκηση από την μια πλευρά, αλλά και τη κρατική διοίκηση από την άλλη.

Γ. Το πολυμελές των συλλογικών οργάνων διοικήσεως των δήμων και κοινοτήτων.

Η πολυμέλεια των δημοτικών και κοινοτικών διοικήσεων δημιουργεί στην πράξη πολλά προβλήματα.

Πολλά μέλη των συλλογικών οργάνων καταγίνονται όχι σπάνια σε απερανταλογίες και ανεύθυνες συζητήσεις. Παραβλέπουν πολλές φορές την ουσία και το πραγματικό συμφέρον του οργανισμού αλλά και των δημοτών.

Κατ'αυτό το τρόπο εξασθενίζεται η ευθύνη και κυριαρχεί η σύγχυση. Σπαταλάται πολύς χρόνος σε συζητήσεις για θέματα που έχουν ανάγκη από ταχύτατη και άμεση επίλυση.

Κυριαρχούν ευκολότερα οι συγκρούσεις και οι διαμάχες για να καταλήξουν στην αποτελμάτωση και των πιο ζωτικών και σημαντικών ακόμη τοπικών υποθέσεων.

Ίσως είναι καιρός να απαλλαγούμε της πλάνης ότι το πολυμελές των συλλογικών σωμάτων παρέχει περισσότερες εγγυησεις για την επιμελέστερη και σωστότερη παρακολούθηση και επίλυση των θεμάτων αρμοδιότητας αυτών.

Είναι ανάγκη τα συλλογικά όργανα διοικήσεως των αυτοδιοικούμενων οργανισμών να αποκτήσουν περισσότερη ευκινησία και ευλυγξία.

Με τον τρόπο αυτό θα μπορέσουν να προαχθούν ταχύτερα και αποτελεσματικότερα τα τοπικά θέματα και να ικανοποιηθούν οι ανάγκες των πολιτών κατά το πνεύμα και τις απαιτήσεις της εποχής μας.

Η διαφορά των δημοτικών και κοινοτικών δραστηριοτήτων

Οι ισχύουσες διατάξεις τον δημοτικού και κοινοτικού

κώδικα παρέχουν τη δυνατότητα όπως οι δήμοι και οι κοινότητες, υπό ορισμένες προϋποθέσεις και με ορισμένη διαδικασία, ιδρύουν δημοτικά ή κοινοτικά ιδρύματα και νομικά πρόσωπα.

Ο θεσμός αυτός σκοπεύει στην αποκέντρωση της δημοτικής ή κοινοτικής δραστηριότητας με σκοπό τη καλύτερη και ειδικότερη οργάνωση και παρακολούθηση ορισμένων δημοτικών και κοινοτικών τομέων που αναφέρονται κυρίως σ' υπηρεσίες, τοπικά έργα ή άλλες τοπικές ανάγκες (Νοσοκομεία, Βιβλιοθήκες, Φιλαρμονικές, Παιδικοί Σταθμοί, Γυμναστήρια κ.ά.).

Οι βασικές αποτυχίες του θεσμού αυτού είναι το πολυπρόσωπο των δημιουργημένων νέων διοικήσεων και η έλλειψη ιδίων πόρων.

Όλα αυτά τα ιδρύματα, και νομικά πρόσωπα δε μπορούν όχι μόνο να λειτουργήσουν παραγωγικά αλλά ούτε και να ανταποκριθούν στις στοιχειώδεις ανάγκες τους.

Αποβλέπουν στο δημοτικό και κοινοτικό προϋπολογισμό.

Ετσι έχουμε κατακερματισμό και διασπορά των δημοτικών ή κοινοτικών πόρων και δυνάμεων, χαλάρωση της ευθύνης και συχνά αποτελμάτωση των υποθέσεων που αφορούν ζωτικούς τομείς του δήμου ή της κοινότητας.

Το μειωμένο ενδιαφέρον των τοπικών ανθρώπινων δυνάμεων για προαγωγή των τοπικών υποθέσεων και ανάπτυξη πρωτοβουλιών για γονιμότερες δραστηριότητες.

Για την επιτυχία κάθε θεσμού πρέπει να συντρέξουν πολλοί παράγοντες.

Πρωταρχική θέση κατέχει ο ανθρώπινος παράγοντας.

Οι δήμοι και οι κοινότητες στην εκπλήρωση της οργανικής

τους αποστολής παρακολουθούν το δημότη σ'όλα τα στάδια της ζωής του και υποχρεούνται να του παρέχουν τις απαραίτητες για κάθε εποχή εξυπηρετήσεις.

Οι οργανισμοί τοπικής αυτοδιοίκησης έχουν προορισμό για πρωτεύοντα ρόλο στη κοινωνική και οικονομική ανάπτυξη της χώρας. Από την ικανότητα για κοινωνική συνεργασία και τη πειθαρχία των ατομικών δραστηριοτήτων βαθμολογείται η πρόοδος κάθε περιοχής.

Πρέπει λοιπόν να συνηθίσουμε να σκεπτόμαστε και να αποφασίζουμε συλλογικά και παραγωγικά.

Πρέπει να αφήσουμε τους μικροεγωισμούς και τα μίσση και να δουλέψουμε ομόψυχα, οργανωμένα, μεθοδικά και συντονισμένα.

Η διαφώτιση και διαπαιδαγώγηση των δημοτών προς τη κατεύθυνση αυτή είναι κυρίως έργο των δημοτικών και κοινωνικών αρχών και των άλλων τοπικών παραγόντων, που μπορούν από τη θέση τους να ασκήσουν ανάλογη επιρροή, δημιουργώντας με αυτό τον τρόπο ένα γόνιμο έδαφος για εκσυγχρονισμό και πρόοδο της χώρας.

ΚΕΦΑΛΑΙΟΝ 6ο ν

Η Τ.Α. στην Ελλάδα σήμερα

Η Τ.Α. αποτελεί πρωτογενή μορφή κοινωνικής και πολιτικής οργάνωσης με την έννοια ότι οι άνθρωποι ενός χώρου γεωγραφικού ή οικιστικού οργανώνονται για την αντιμετώπιση των προβλημάτων που προκύπτουν από την συμβίωσή τους στο χώρο αυτό. Οργανώνονται κάτω από την ανάγκη να αντιμετωπίσουν τα άμεσα και καινά προβλήματα της καθημερινής τους ζωής σε όλα τα επίπεδα όπως είναι η κατοικία και οι ανάγκες της (ύδρευση, φωτισμός, επικοινωνία, μόρφωση κ.ά.). Είναι φανερό ότι τα προβλήματα του χώρου τους τα γνωρίζουν καλύτερα από οποιονδήποτε άλλον αφού τα ζούνε θα λέγαμε << εξ επαφής >> και συνεπώς αυτοί είναι που έχουν άμεση ανάγκη και συμφέρον να λυθούν κατά τον καλύτερο τρόπο. Η.Τ.Α. μ' άλλα λόγια είναι μια μικρή τοπική κυβέρνηση, οργανώνοντας στο χώρο της το υπουργείο παιδείας, δημοσίων έργων, υγείας και πρόνοιας και γενικά όλα εκείνα τα υπουργεία που απαιτούνται για να παίζει αυτό το ρόλο με επάρκεια και φυσικά για την επίλυση των προβλημάτων των κατοίκων της περιοχής. Φυσικά για την αποτελεσματικότητα των παραπάνω χρειάζονται ορισμένα στοιχεία όπως:

- 1) η διοικητική αυτοτέλεια
- 2) η οικονομική αυτοτέλεια
- 3) η νομοθετική αυτοτέλεια

1) Η διοικητική αυτοτέλεια της Τ.Α. εκφράζεται βασικά από την αρχή της διοίκησης των οργανισμών από αιρετά όργανα

και από το είδος του εκλογικού συστήματος με το οποίο εκλέγονται από όργανα διοίκησης.

Βασική λοιπόν αρχή της ελληνικής Τ.Α. που προκύπτει άλλωστε και από τον όρο αυτοδιοίκησης των τοπικών υποθέσεων από αιρετά όργανα. Το είδος του εκλογικού συστήματος με το οποίο αναδεικνύονται τα αιρετά όργανα χαρακτηρίζει αποφασιστικά την έκταση της διοικητικής αυτοτέλειας.

Από το είδος του εκλογικού συστήματος εξαρτάται:

- α) η εκπροσώπηση του εκλογικού συστήματος της Τ.Α.
- β) η κομματικοποίηση της Τ.Α.
- γ) η εκλογή των καταλληλοτέρων προσώπων

Όσο πιο αντιπροσωπευτικό είναι το εκλογικό σύστημα τόσο αντιπροσωπευτικότερη είναι η εκπροσώπηση του εκλογικού συστήματος της Τ.Α.

Η κομματικοποίηση της Τ.Α. όταν μάλιστα εννοείται αναιρεί τον ουσιαστικό σκοπό της Τ.Α. αφού οι οργανισμοί από υπηρέτες του κράτους μετατρέπονται σε υπηρέτες του κόμματος. Δεν αμφισβητείται ότι τα τοπικά όργανα ανήκουν σε πολιτικές παρατάξεις και ότι αυτά πρέπει να πολιτεύονται σύμφωνα με τις πολιτικές τους ιδέες. Όταν όμως οι ιδέες αυτές συγκροτούνται με το τοπικό συμφέρον πρέπει να αναστέλλονται. Η εκλογή των κατάλληλων ή μη προσώπων για την διοίκηση των τοπικών υποθέσεων δεν μένει ανεπηρέαστη από το είδος του εκλογικού συστήματος.

Καταλήγοντας ότι οι παραπάνω είναι πιο σοβαροί λόγοι για τους οποίους πραγματικά κατάλληλα και άξια πρόσωπα αποβαρύνονται και εγκαταλείπουν τους Ο.Τ.Α. στα χέρια διά-

φορων φιλόδοξων ειτήδειων.

2) Οικονομική αυτοτέλεια που σημαίνει συγκέντρωση και διαχείριση δικών της πόρων με την απευθείας είσπραξη φόρων και με την επιβολή έκτακτων ή τακτικών φόρων και εισφορών για την εκτέλεση κάποιου συγκεκριμένου έργου. Π.χ. αν απαιτείται ένα άλφα ποσόν για την δημιουργία δημοτικής αγοράς ή νοσοκομείου ή παιδικού σταθμού και η αντιμετώπιση αυτού του προβλήματος δεν είναι εφικτή με τους υπάρχοντες πόρους, τότε εφόσον το πρόβλημα είναι πειστικό και αναγκαίο να λυθεί, θα μπορεί ο δήμος ή η κοινότητα να επιβάλλει ένα ετήσιο φόρο για ένα συγκεκριμένο διάστημα, ώσπου να αποκτήσει το απαιτούμενο ποσό φυσικά πριν επιβάλλει το φόρο αυτό θα ενημερώσει ολόπλευρα όλο το πληθυσμό και θα συζητήσει μαζί του. Η ενημέρωση θα γίνει με έντυπα με τα μέσα μαζικής ενημέρωσης με τον τοπικό ραδιοσταθμό και με τοπικές συνοικιακές συνελεύσεις.

Στα πλαίσια της οικονομικής αυτοτέλειας θα πρέπει να συμπεριλάβουμε και άλλους δύο παράγοντες: α) τις δημοτικές επιχειρήσεις και συνεταιρισμούς που και δουλειά θα δίνουν στους δημότες και οικονομικά οφέλη θα προσπορίζουν στην τοπική αυτοδιοίκηση για νέα έργα και προγράμματα. β) Το καθεστώς γης, κτημάτων και οικοπέδων που ανήκουν στο κράτος θα πρέπει να περάσει στην κυριότητα της Τ.Α.

Η κρατική επίχορήγηση σκόπιμο είναι να γίνεται με τον ακόλουθο τρόπο:

1) ετήσια ενίσχυση σ' όλους τους οργανισμούς ανάλογα με το πληθυσμό τους

II) Έκτακτες ενισχύσεις σε περιπτώσεις ανατροπής

των προβλέψεων των προϋπολογισμών των οργανώσεων.

Όσο μεγαλύτερη γίνεται η οικονομική αυτοδυναμία των οργανισμών τόσο κάθε οργανισμός προβλέπει με μεγαλύτερη αισιοδοξία στην εφαρμογή ενός ευρύτερα κοινωνικού προγράμματος.

3) Νομοθετική αυτοτέλεια με την έννοια ότι οι δήμοι και οι κοινότητες να πρέπει να μπορούν να εκδίδουν πράξεις νομοθετικού περιεχομένου περιορισμένης κλίμακας που θα αφορούν αποκλειστικά το χώρο τους π. η επιβολή τοπικών φόρων, η έκδοση λαχείου κλπ.

ΟΡΓΑΝΩΣΗ ΤΩΝ ΕΠΙΧΕΙΡΗΣΕΩΝ ΣΤΟΥΣ Ο.Τ.Α.

ΓΕΝΙΚΑ ΣΥΜΠΕΡΑΣΜΑΤΑ

Α. Η οργάνωση των επιχειρήσεων των Ο.Τ.Α. αποτελεί ένα θέμα το οποίο δραστηριοποιείται με πολύ αργό ρυθμό.

Οι φορείς της Τ.Α. μ'έναν ενθουσιασμό που τροφοδοτείται περισσότερο από κίνητρα τοπικισμού και έσως προσωπικής προβολής, προχωρούν στην σύσταση επιχειρήσεων παραβλέποντας στην πλειοψηφία τους έναν από τους πιο σημαντικούς παράγοντες. Δηλαδή ότι οι επιχειρήσεις θα πρέπει να λειτουργήσουν με απόλυτα οικονομικά κριτήρια και ότι η επιτυχία των στόχων τους εξαρτάται σε μεγάλο βαθμό από το βαθμό οργάνωσής τους.

Σκοπός δεν είναι να αναπτυχθούν θεωρίες και σχέδια αλλά να επισημανθούν λύσεις και πρόγραμμα για την σωστή σύσταση και λειτουργία των επιχειρήσεων στους Ο.Τ.Α.

Για την ίδρυση μιας επιχείρησης και στην συνέχεια της πραγματοποίησής της χρειάζεται προηγουμένως μια πλήρης πληροφόρηση και πλήρη οργάνωση που όμως η Τ.Α. στερείται γιατί οι υποψήφιοι επιχειρηματίες δεν διαθέτουν το κατάλληλο προσωπικό και τα αναγκαία χρηματικά ποσά που απαιτούνται.

Έτσι το πρώτο που χρειάζεται είναι ότι οι αποφάσεις των φορέων της Τ.Α. για την ίδρυση μιας επιχείρησης θα πρέπει να βασίζονται σε απολύτως αντικειμενικά κριτήρια τα οποία μπορούν να διαμορφωθούν μόνο όταν τα δημοτικά και κοινοτικά συμβούλια έχουν την απαραίτητη πληροφόρηση και οι αποφάσεις τους δεν επηρεάζονται από άλλες σκοπιμότητες.

Σε ό,τι αφορά την πληροφόρηση θα πρέπει να έχουμε υπόψη

μας όχι μόνο την γενική πληροφόρηση για την επιχειρηματική δραστηριότητα αλλά κυρίως την πληροφόρηση για το συγκεκριμένο αντικείμενο δραστηριοποίησης του φορέα.

Σε επίπεδο Κ.Δ. πρέπει να ενωθούν οι προσπάθειες για την γενική πληροφόρηση της Τ.Α. Αυτό μπορεί να γίνει με την αποστολή αναλυτικών οδηγιών στους δήμους και στις κοινότητες με την οργάνωση σεμιναρίων.

Επίσης με δεδομένο το γεγονός ότι η Τ.Α. στερείται και τους απαραίτητους πόρους για την αντιμετώπιση των τρεχουσών δαπανών της, γίνεται σαφές ότι πολύ περισσότερο στερείται τ πλεονάζοντες πόρους για επενδύσεις σε επιχειρηματική δραστηριότητα γεγονός που πρέπει να απασχολήσει έντονα την Κ.Δ., αν βέβαια επιθυμεί πραγματικά την προώθηση κάποιων πρωτοβουλιών της Τ.Α.

Ας πάρουμε όμως για παράδειγμα μια συγκεκριμένη δημοτική κοινοτική επιχείρηση την Η.Ε.Υ.Α. (δημοτική επιχείρηση ύδρευσης και αποχέτευσης).

Η Κ.Δ. δεν παρέχε καμιά απολύτως υποστήριξη προς την Τ.Α. όσον αφορά οδηγίες και μορφές πληροφόρησης.

Είναι χαρακτηριστικό ότι ακόμη και σήμερα δεν έχει εκδοθεί το σχετικό προεδρικό διάταγμα για το κανονικό δικτύων αποχέτευσης.

Γενικά μπορεί να υποστηριχθεί ότι η συσσώρευση των σημερινών προβλημάτων οφείλεται κατά κύριο λόγο στην Κ.Δ. η οποία δεν αντιμετώπισε την όλη προσπάθεια και δραστηριότητα των επιχειρήσεων με ένα γενικό σχεδιασμό - προγραμματισμό. Ακόμα παρέβλεψε την αναγκαιότητα ενός συντονιστικού οργάνου για την εφαρμογή του γενικού σχεδιασμού-προγ/σμού.

Ετσι χωρίς κατεύθυνση και υποδομή, τόσο το επίπεδο της Κ.Δ. όσο και στο επίπεδο της Τ.Α. οι δήμοι άρχισαν ο ένας με τον άλλον να δημιουργούν επιχειρήσεις με την επεποίθηση ότι το ζητούμενο στο όλο πρόβλημα της ύδρευσης και αποχέτευσης ήταν η σύσταση μόνο των επιχειρήσεων. Σήμερα η κατάσταση στην Δ.Ε.Υ.Α. είναι ως εξής:

- α) Οι περισσότερες Δ.Ε.Υ.Α. δεν έχουν πραγματοποιήσει ακόμη την απογραφή και μεταγραφή των περιουσιακών στοιχείων οπότε δεν έχουν καταρτίσει και ισολογισμό.
 - β) Όλα σχεδόν τα διοικητικά συμβούλια των Δ.Ε.Υ.Α. έσπευσαν να καταρτίσουν τους κανονισμούς εσωτερικής υπηρεσίας οι περισσότεροι από τους οποίους με τα πλέον επιεική κριτήρια θα πρέπει να χαρακτηρισθούν ως ανεπαρκείς. Το στοιχείο που επικρατεί στους οργανισμούς αυτούς είναι η δημιουργία όσο το δυνατόν περισσότερων θέσεων με αποτέλεσμα να εμφανισθούν μικρές σχετικά επιχειρήσεις με υπερβολικό αριθμό προσωπικού.
- Ένα άλλο στοιχείο που κάνει έντονη την οργάνωση του στην οργάνωση των Δ.Ε.Υ.Α. είναι το χαμηλό επίπεδο στελέχωσή τους.

Επίσης με εξαίρεση πολύ ελάχιστες Δ.Ε.Υ.Α. οι υπόλοιπες στερούνται κανονισμούς λειτουργίας και διαχείρισης.

Όλα αυτά έχουν σαν αποτέλεσμα την καθυστέρηση των στόχων υλοποίησης των Δ.Ε.Υ.Α. που πιθανό να οδηγήσει στην σπατάλη εθνικών πόρων.

Τι πρέπει λοιπόν να γίνει:

Για τοπώς θα αντιμετωπισθούν τα οργανωτικά και λειτουργικά προβλήματα στις επιχειρήσεις που ήδη λειτουργούν, έχει μετατοπισθεί η ευθύνη στις διοικήσεις οι οποίες δεν πρέπει να

αναμένουν λύσεις από την Κ.Δ.

Για τις επιχειρήσεις που δεν έχουν όμως συσταθεί ακόμη το βάρος της ευθύνης παραμένει στην Κ.Δ. η οποία θα πρέπει να αντιληφθεί την αναγκαιότητα ενός υψηλού επιπέδου συντονιστικών οργάνων όχι μόνο στο χώρο της Δ.Ε.Υ.Α. αλλά και στο χώρο της Τ.Α.

ΓΕΝΙΚΑ

Β. Συμπεράσματα

Ο θεσμός της Τ.Α. αποτελεί ένα τεράστιο θέμα προβληματισμού και μελέτης. Για την επιτυχία του πρέπει να θέσουμε σε πρωταρχική θέση τον ανθρώπινο παράγοντα. Θα πρέπει να βασιστούμε στην συλλογική και κεφάλτη δράση όλου του έμφυχου υλικού της. Θα πρέπει να παραμεριστούν μικροεγωϊσμοί, μίσση και η αντιπολιτευτική διάθεση για ό,τι καλό ή κακό γίνεται.

Να ξεπεράσουμε τα όρια των ατομικών μας ασχολιών και να προχωρήσουμε δημιουργικά σε γενικότερες ασχολίες και έργα. Χρειάζεται να αφυπνιστούμε όλοι οι Έλληνες όπου και αν κατοικούμε.

Συντρέχει ανάγκη να αποκτήσουμε συναίσθηση ευθύνης και ενσυνείδητη δράση για την πραγμάτωση των στόχων μας.

Να τεθούν οι κατάλληλοι άνθρωποι στις κατάλληλες θέσεις, ανάλογα δηλ. με τα προσόντα τους να ειδικεύονται στις αρμόδιες διευθύνσεις.

Ακόμα απαιτείται προσπάθεια για την βελτίωση των βασικών κοινωνικών υπηρεσιών όπως π.χ. υγείας πρόνοιας, εκπαίδευσης, βιβλιοθηκών και μουσικών, μέσων επικοινωνίας, χώρων αναψυχής και διασκέδασης.

Επίσης σημαντική επιδίωξη καλείται η αξιοποίηση κατά το δυνατό της τοπικής αποταμίευσης για τοπική ανάπτυξη προς το σκοπό αυξήσεως των ευκαιριών απασχολήσεως αλλά και δημιουργίας εννοϊκών συνθηκών διαβίωσης για τους κατοίκους κάθε περιοχής. Οι Ο.Τ.Α. αστικοί και γαγροτικοί έχουν μεγάλες ελλείψεις σε έργα υποδομής. Θα πρέπει επομένως να επιδιωχθεί η κατασκευή ή βελτίωση συστημάτων ύδρευσης, αποχέτευσης, μεταφορών και επικοινωνιών, εγγειοβελτιωτικών έργων, νοσοκομεία, πλατείες, γέφυρες.

Σημαντική επιδίωξη επίσης είναι η διατήρηση και βελτίωση του περιβάλλοντος.

Πράγματι η υποβάθμιση του περιβάλλοντος έχει πάρει μεγάλες διαστάσεις που δημιουργούν σημαντικά προβλήματα στην ελληνική πραγματικότητα. Π.χ. εγκαταστάσεις μεγάλων βιομηχανικών μονάδων. Ετσι πρέπει να ληφθούν προληπτικά ή κατασταλτικά μέτρα στους Τ.Ο. για την διατήρηση της ιστορικής και καλλιτεχνικής μας κληρονομιάς.-

ΒΙΒΛΙΟΓΡΑΦΙΑ

- Τόλιας Γεώργιος : << Διοίκηση και Αυτοδιοίκηση >>
Τσέν ες Ηλίας : << Τοπική Αυτοδιοίκηση Θεωρία & Πράξη >>
Ψαλιδόπουλος Γεώργιος : << Ο κοινωνικός ρόλος της Τοπικής
Αυτοδιοίκησης >>
Μιχ. Δ. Στασινοπούλου : << Μαθήματα Διοικητικού Δικαίου >>
Αγγ. Πολυδωρόπουλος : << Δ.Ε.Π.Α.Π. >>

