

**ΑΝΩΤΑΤΟ ΤΕΧΝΟΛΟΓΙΚΟ ΕΚΠΑΙΔΕΥΤΙΚΟ ΙΔΡΥΜΑ (Α.Τ.Ε.Ι.)**

**ΜΕΣΟΛΟΓΓΙΟΥ**

**ΤΜΗΜΑ ΓΕΩΡΓΙΚΗΣ ΜΗΧΑΝΟΛΟΓΙΑΣ & ΥΔΑΤΙΝΩΝ ΠΟΡΩΝ**

**ΤΙΤΛΟΣ ΠΤΥΧΙΑΚΗΣ**

Μελέτη – Κατασκευή – Παρουσίαση

Σύγχρονου Ελαιοτριβείου

(Ιστορική Εξέλιξη)



**ΣΠΟΥΔΑΣΤΗΣ : ΧΡΗΣΤΟΣ ΚΑΡΥΩΤΗΣ**

A.M. 7405

**ΕΙΣΗΓΗΤΗΣ**

ΧΡΗΣΤΟΣ ΓΕΡ. ΣΙΑΣΟΣ

ΚΑΘΗΓΗΤΗΣ

**ΜΕΣΟΛΟΓΓΙ 2007**

Με την παράδοση της πτυχιακής εργασίας μου θα ήθελα να ευχαριστήσω θερμά τον καθηγητή κ<sup>ο</sup> Χρήστο Σιάσο ο οποίος, καθ' όλη τη διάρκεια της συγκρότησης της πτυχιακής μου, με βοηθούσε και με καθοδηγούσε κάθε στιγμή που είχα δυσκολίες.

Ο σπουδαστής  
ΧΡΗΣΤΟΣ ΚΑΡΙΩΤΗΣ

# ΠΕΡΙΕΧΟΜΕΝΑ

ΚΕΦΑΛΑΙΟ 1	
ΙΣΤΟΡΙΚΕΣ ΠΛΗΡΟΦΟΡΙΕΣ – ΙΣΤΟΡΙΚΗ ΕΞΕΛΙΞΗ ΕΛΑΙΟΤΡΙΒΕΙΟΥ ΚΑΙ ΕΛΙΑΣ	σελ 4
ΚΕΦΑΛΑΙΟ 2	
ΧΩΡΟΤΑΞΙΚΟΣ – ΜΗΧΑΝΟΛΟΓΙΚΟΣ ΣΧΕΔΙΑΣΜΟΣ	σελ 43
ΚΕΦΑΛΑΙΟ 3	
ΗΛΕΚΤΡΟΜΗΧΑΝΙΚΗ ΜΕΛΕΤΗ	σελ 48
ΚΕΦΑΛΑΙΟ 4	
ΟΙΚΟΝΟΜΙΚΟΤΕΧΝΙΚΕΣ ΜΕΛΕΤΕΣ	σελ 55
ΚΕΦΑΛΑΙΟ 5	
ΣΥΜΠΕΡΑΣΜΑΤΑ	σελ 80
ΒΙΒΛΙΟΓΡΑΦΙΑ	σελ 83

## ΚΕΦΑΛΑΙΟ 1

# ΙΣΤΟΡΙΚΕΣ ΠΛΗΡΟΦΟΡΙΕΣ – ΙΣΤΟΡΙΚΗ ΕΞΕΛΙΞΗ ΕΛΑΙΟΤΡΙΒΕΙΟΥ ΚΑΙ ΕΛΙΑΣ

### ΠΡΟΛΟΓΟΣ

Ο κλάδος της ελαιουργίας στην Ελλάδα, δεδομένου ότι το ελαιόλαδο αποτελεί ένα από τα κύρια εθνικά προϊόντα που παράγει η χώρα μας με μεγάλο οικονομικό και εξαγωγικό ενδιαφέρον, συνίσταται από ένα πλήθος επιχειρήσεων που αφορούν στο σύνολο της παραγωγικής διαδικασίας στο συγκεκριμένο τομέα. Δηλαδή από το στάδιο επεξεργασίας της πρώτης ύλης (ελαιόκαρπος) μέχρι την τυποποίηση, διάθεση και κατανάλωση του τελικού προϊόντος (ελαιόλαδο).

Τα ελαιοτριβεία πραγματοποιούν την πρώτη φάση της παραγωγής του ελαιολάδου, το οποίο στη συνέχεια διατίθεται στην τελική του μορφή είτε «χύμα», είτε προωθείται σε εμπορικές επιχειρήσεις (χονδρεμπόρους) για μεταπώληση στην Ελλάδα και στο εξωτερικό, είτε σε επιχειρήσεις επεξεργασίας και τυποποίησης, οπότε το τελικό προϊόν φτάνει πλέον στην αγορά με επώνυμη ετικέτα.

Στην χώρα μας λειτουργεί ένας μεγάλος αριθμός ελαιοτριβείων (περίπου 2310), τα οποία παρουσιάζουν έντονη ανομοιογένεια τόσο ως προς την γεωγραφική κατανομή όσο και ως προς την δυναμικότητα τους. Άλλωστε το 20% των παραπάνω έχουν συνεταιριστικό χαρακτήρα ενώ το υπόλοιπο 80% αφορά ιδιωτικές επιχειρήσεις. Πρόκειται συνήθως για μικρές σε μέγεθος, οικογενειακές μονάδες, οι οποίες προσλαμβάνουν εποχικό προσωπικό κατά τους μήνες συγκομιδής του ελαιοκάρπου. Κατά μέσο όρο ένα ελαιοτριβείο έχει 1 - 2 άτομα ως εξειδικευμένο προσωπικό και 3 - 4 ανειδίκευτο. Το εισόδημα των ελαιοτριβείων στην Ελλάδα προέρχεται από 3 πηγές:

- Το «εκθλιπτικό δικαίωμα», σύμφωνα με το οποίο παρακρατούν από τους παραγωγούς μέρος της παραγόμενης ποσότητας ελαιόλαδου σε ποσοστό που ανέρχεται περίπου από 6-12% (εξαρτάται από το ελαιοτριβείο).
- Την εμπορία του ελαιολάδου

- Την πώληση του ελαιοπυρήνα στην βιομηχανία της πυρηνελαιουργίας για την εξαγωγή ακατέργαστου πυρηνελαίου.

Σύμφωνα με τα στοιχεία της Εθνικής Στατιστικής Υπηρεσίας ο τζίρος των ελαιοτριβείων που έχουν μπει στο ελαιοκομικό μητρώο (περίπου 1.200) κατά το οικονομικό έτος 2002, στο σύνολο της χώρας, ανήλθε στα 306,1 εκ. ευρώ.

Όπως αναφέρθηκε και πιο πάνω στα ελαιοτριβεία πραγματοποιείται το πρώτο στάδιο παραγωγής του ελαιόλαδου αμέσως μετά τη συγκομιδή του καρπού. Για πολύ καιρό, και μέχρι πριν 10 χρόνια, η κύρια μέθοδος που χρησιμοποιείτο για την εξαγωγή του τελικού προϊόντος από την ελαιοζύμη υπήρξε η πίεση. Σιγά σιγά όμως αυτή εγκαταλείφθηκε λόγω των μειονεκτημάτων που παρουσίαζε (υψηλό κόστος εργασίας, ποιοτική υποβάθμιση του ελαιόλαδου) και έτσι σήμερα, στο μεγαλύτερο ποσοστό των ελαιοτριβείων της χώρας (πάνω από 90%), έχει επικρατήσει η φυγοκεντρική μέθοδος. Εδώ χρησιμοποιούνται ειδικοί οριζόντιοι διαχωριστήρες (Decanters) οι οποίοι αφενός βοηθούν στην αυτοματοποίηση της παραγωγικής διαδικασίας και αφετέρου εξασφαλίζουν υψηλό επίπεδο ποιότητας. Αυτοί διακρίνονται σε Decanters 3 φάσεων και Decanters 2 φάσεων. Στην πρώτη περίπτωση, η οποία είναι και η πιο διαδεδομένη στην χώρα μας αφού χρησιμοποιείται από το 75% των φυγοκεντρικών ελαιοτριβείων, από την ελαιόπαστα προκύπτουν λάδι, υγρά απόβλητα και ελαιοπυρήνας με 45% περίπου υγρασία. Η παραγωγή μεγάλου όγκου αποβλήτων (αναλογία 1:1 σε σχέση με τον καρπό) αποτελεί και το βασικό μειονέκτημα του συγκεκριμένου τύπου. Στην δεύτερη περίπτωση, από την ελαιόπαστα προκύπτουν μόνο λάδι και πυρήνας, ο οποίος όμως έχει υψηλή περιεκτικότητα σε υγρασία, της τάξης του 65%, γεγονός που καθιστά δύσκολη την παραπέρα επεξεργασία του για την παραγωγή πυρηνελαίου. Ωστόσο πλεονεκτεί γιατί δίνει περιορισμένη ποσότητα υγρών αποβλήτων (αναλογία 0,2:1 σε σχέση με τον καρπό), που οδηγεί σαφώς και σε μείωση της ρύπανσης των επιφανειακών και υπογείων υδάτων, καθώς το τελευταίο είναι και το μεγαλύτερο περιβαλλοντικό πρόβλημα που καλούνται να αντιμετωπίσουν οι μονάδες επεξεργασίας του ελαιοκάρπου.

Πάντως τον τελευταίο καιρό γίνεται εντατική προσπάθεια ώστε τα ελαιοτριβεία της χώρας να εκσυγχρονιστούν με τέτοιο τρόπο ώστε αφενός να αυξήσουν την παραγωγικότητα και δυναμικότητα τους και αφετέρου να

αντιμετωπίσουν το πρόβλημα της μόλυνσης του περιβάλλοντος, μέσω της αποτελεσματικής διαχείρισης και αξιοποίησης των αποβλήτων τους. Στα πλαίσια αυτής της προσπάθειας εντάσσεται και το συγκεκριμένο επενδυτικό σχέδιο.

**1.2. Διάρθρωση εγχωρίου κλάδου (υφιστάμενες μονάδες, δυναμικότητα, απασχολούμενη δυναμικότητα, οικονομικό μέγεθος μονάδων κλάδου, γεωγραφική κατανομή, τεχνολογικό επίπεδο).**

Όπως φαίνεται και από τον πίνακα 1.1 (στοιχεία ΟΠΕΚΕΠΕ για την ελαιοκομική περίοδο 1999 - 2000) η πλειοψηφία αυτών, σε ποσοστό της τάξης 61%, βρίσκεται στις σημαντικότερες ελαιοπαραγωγικές περιοχές της Ελλάδας όπως η Πελοπόννησος και η Κρήτη. Συγκεκριμένα στην Πελοπόννησο λειτουργούσαν 859 μονάδες (ποσοστό 37,2% επί του συνόλου της χώρας) και στην Κρήτη 550 ελαιοτριβεία (ποσοστό 23,8% του συνόλου αντίστοιχα). Αξιόλογος ήταν επίσης ο αριθμός αυτών που λειτούργησαν στο γεωγραφικό διαμέρισμα της Στερεάς Ελλάδας & Εύβοιας με 321 ελαιοτριβεία και ποσοστό 13,9% επί του συνόλου της χώρας.

<b>Πίνακας 1.1 Αριθμός ελαιοτριβείων ανά γεωγραφικό διαμέρισμα κατά την ελαιοκομική περίοδο 1999 - 2000</b>	
<b>ΓΕΩΓΡΑΦΙΚΟ ΔΙΑΜΕΡΙΣΜΑ</b>	<b>ΑΡΙΘΜΟΣ ΕΛΑΙΟΤΡΙΒΕΙΩΝ</b>
Στερεά Ελλάδα & Εύβοια	321
Πελοπόννησος	859
Ιόνιο	190
Ήπειρος	63
Θεσσαλία	75
Μακεδονία	83
Θράκη	6
Αιγαίο	163
Κρήτη	550
<b>Σύνολο</b>	<b>2310</b>

### **1.3. Εγχώρια παραγωγή- εισαγωγές- εξαγωγές- φαινόμενη κατανάλωση προϊόντων**

Η Ελλάδα συγκαταλέγεται στις μεγαλύτερες ελαιοπαραγωγικές χώρες, καθώς καταλαμβάνει την 3η θέση στον παγκόσμιο πίνακα, πίσω από την Ισπανία και την Ιταλία. Όπως έχουμε αναφέρει το ελαιόλαδο αποτελεί ένα από τα εθνικά μας προϊόντα, καθώς εφαρμόζεται σε 50 από τους 54 νομούς της Ελλάδας. Από τις 9 περιφέρειες στις οποίες είναι διαιρεμένη η Ελλάδα η Πελοπόννησος εμφανίζει το υψηλότερο ποσοστό με 31% και ακολουθούν η Κρήτη με 20,9% και η Στερεά Ελλάδα και Εύβοια με 20,4%. Οι ελαιώνες καλύπτουν το 20,5% της συνολικής καλλιεργούμενης γης και η παραγωγή ελαιολάδου το 14% του συνόλου της φυτικής παραγωγής. Συνολικά, περίπου 1.100.000 εκτάρια γης καλύπτονται από περίπου 140.000.000 ελαιόδεντρα ενώ τα 5/6 αυτών αφορούν ελαιοποιήσιμες ποικιλίες.

Εδώ θα πρέπει να τονιστεί ότι η παραγωγή ελαιολάδου εξαρτάται κάθε φορά από τις επικρατούσες κλιματικές συνθήκες αλλά και από το φαινόμενο της παρενιαυτοφορίας, δηλαδή την εναλλαγή μίας υψηλής εσοδείας και μίας χαμηλής εσοδείας. Τα τελευταία 10 χρόνια έχει καταβληθεί σημαντική προσπάθεια, μέσω μίας πιο συστηματικής προσέγγισης στην ελαιοκαλλιέργεια, να επιτευχθεί μία καλύτερη διαχείριση αυτής της εναλλαγής με την χρήση νέων μεθόδων φύτευσης, κλάδευσης και άρδευσης, καθώς και με ελεγχόμενη καταπολέμηση των ασθενειών της ελιάς.

Ο αριθμός των μεταποιητικών επιχειρήσεων που εμπλέκονται στον κλάδο του ελαιολάδου, όπως έχει ήδη αναφερθεί, είναι πολύ μεγάλος με μέγεθος και δομή που παρουσιάζει έντονη ανομοιογένεια, ενώ έντονη δραστηριότητα στο συγκεκριμένο τομέα παρουσιάζουν και οι ενώσεις αγροτικών συνεταιρισμών της χώρας. Και ενώ η παραγωγή και διάθεση του προϊόντος σε «χύμα» μορφή είναι κατακερματισμένη, η εγχώρια αγορά τυποποιημένου ελαιολάδου (επώνυμη ετικέτα), είναι συγκεντρωμένη και συνίσταται από ένα μικρό αριθμό μεγάλων επιχειρήσεων. Εδώ κρίνεται σκόπιμο να αναφέρουμε τους κυριότερους τύπους ελαιολάδου που μπορούν αν προκύψουν μετά την επεξεργασία του ελαιοκάρπου. Συνοπτικά λοιπόν έχουμε:

**I. Εξαιρετικά παρθένο ελαιόλαδο.** Ανώτερη κατηγορία ελαιολάδου που παράγεται κατευθείαν από τις ελιές και μόνο με μηχανικά μέσα με οξύτητα 0-1 βαθμούς.

**II. Παρθένο ελαιόλαδο.** Ελαιόλαδο που παράγεται κατευθείαν από τις ελιές και μόνο με μηχανικά μέσα με οξύτητα 1-3,3 βαθμούς.

**III. Ελαιόλαδο που αποτελείται από εξευγενισμένα ελαιόλαδα και από παρθένα ελαιόλαδα.** Λάδι που περιλαμβάνει αποκλειστικά ελαιόλαδα τα οποία έχουν υποστεί εξευγενισμό καθώς και λάδια που παράγονται κατευθείαν από τις ελιές.

Κατά μέσο όρο η ετήσια παραγωγή στην χώρα μας αγγίζει μία ποσότητα της τάξης των 400.000 τόνων περίπου, δίνοντας ελαιόλαδο ιδιαίτερα υψηλής ποιότητας. Ενδεικτικά αναφέρουμε πως σε μία καλή χρονιά το ποσοστό ελαιολάδου χαμηλής οξύτητας με άριστα οργανοληπτικά χαρακτηριστικά φτάνει ακόμη και το 80%, ενώ σε μέτριες χρονιές το ποσοστό αυτό κυμαίνεται μεταξύ 65-70%. Το μέγεθος της εγχώριας παραγωγής κατά την πενταετία 1999 - 2004 φαίνεται στον πίνακα 1.2.

<b>Πίνακας 1.2 Ελληνική παραγωγή ελαιολάδου σε χιλ. τόνους για τα έτη 1999 - 2004</b>					
<b>1999-2000</b>	<b>2000-2001</b>	<b>2001-2002</b>	<b>2002-2003</b>	<b>2003-2004</b>	<b>Ποσοστιαία μεταβολή</b>
420	430	358	414	367	-12,6%

Πηγή: Διεθνές Συμβούλιο Ελαιολάδου

Αυτό πάντως που παρατηρείται, και παρά τις συνεχώς αυξανόμενες απαιτήσεις της διεθνούς αγοράς για το ελαιόλαδο, είναι μία τάση μείωσης στην παραγωγή την πενταετία 1999 - 2004 της τάξης του -12,6%. Το γεγονός αυτό οφείλεται κατά κύριο λόγο στο υψηλό κόστος παραγωγής, την κακή διαχείριση αλλά και στην ελλιπή υποστήριξη και προώθηση του ελληνικού ελαιολάδου στην διεθνή αγορά.

Οι εισαγωγές της χώρας μας σε ελαιόλαδο, όπως άλλωστε αναμένεται είναι περιορισμένες, καθώς η εγχώρια παραγωγή υπερκαλύπτει την ζήτηση. Αφορούν συνήθως ελαιόλαδο με ειδικά χαρακτηριστικά (π.χ. χρώμα), με σκοπό την πρόσμιξη και φτάνουν συνολικά τους 8.000 τόνους περίπου τα



τελευταία χρόνια.

Πίνακας 1.3 Εξαγωγές παρθένου ελαιολάδου της Ελλάδας (ποσότητα σε τόνους και αξία σε χιλ. ευρώ) ανά χώρα προορισμού						
Χώρες	2003		2004		2005	
	Ποσότητα	Αξία	Ποσότητα	Αξία	Ποσότητα	Αξία
Ιταλία	77123	186367	25825	67911	78528	244631
Ισπανία	4567	7998	167	452	4083	16573
ΗΠΑ	2760	8717	2342	8867	2477	9985
Καναδάς	1424	4392	1321	4670	1832	6924
Ην. Βασίλειο	1538	5366	1472	5413	1521	4550
Γερμανία	1121	4450	1912	8045	1282	5405
Αυστραλία	1283	3724	898	3062	1163	4203
Αυστρία	255	870	1103	2141	860	3278
Κάτω Χώρες	523	1336	790	2393	740	2432
Ελβετία	455	2049	790	3195	522	2460
Γαλλία	201	3312	286	1133	305	1216
Σουηδία	216	695	310	1157	305	1078
Ιαπωνία	242	999	249	1162	263	1211
Λοιπές χώρες	1917	6193	2424	9001	2648	12065
<b>Σύνολο</b>	<b>93625</b>	<b>236468</b>	<b>39889</b>	<b>118602</b>	<b>96529</b>	<b>316011</b>

Πηγή: Διεθνές Συμβούλιο Ελαιολάδου

Όσον αφορά στις εξαγωγές ελαιολάδου, η χώρα μας καταλαμβάνει και πάλι μία από τις πρώτες θέσεις στο συγκεκριμένο τομέα, σε ευρωπαϊκό αλλά και παγκόσμιο επίπεδο. Από τους 400.000 τόνους που παράγονται ετησίως εξάγονται περίπου οι 100.000, με το μεγαλύτερο ποσοστό να αφορά παρθένο βρώσιμο ελαιόλαδο. Από το παραπάνω μόλις το 6% της εξαγόμενης ποσότητας είναι τυποποιημένο, με αποτέλεσμα το υπόλοιπο 94% να πωλείται σε χύμα μορφή και επομένως σε χαμηλότερες τιμές και μάλιστα σε ανταγωνίστριες χώρες όπως η Ισπανία και η Ιταλία. Η τελευταία μάλιστα, στο μεγαλύτερο ποσοστό το επανεξάγει ως Ιταλικό και σε ορισμένες περιπτώσεις ακόμη και ως ελληνικό. Μάλιστα, σύμφωνα με κάποιες εκτιμήσεις, συχνά δεν

επανεξάγεται αυτούσιο αλλά αφού έχει αναμιχθεί με αντίστοιχο ιταλικό του οποίου την ποιότητα βελτιώνει. Με αυτό τον τρόπο, δυστυχώς, το ελληνικό ελαιόλαδο το οποίο παρουσιάζει, όπως αναφέρθηκε, σημαντική ποιοτική υπεροχή, ουσιαστικά τυπτοποιείται και διακινείται στην διεθνή αγορά με ξένο εμπορικό σήμα. Στον πίνακα (1.3) παρατίθενται οι εξαγωγές της χώρας μας σε παρθένο ελαιόλαδο προς τις 12 κυριότερες αγορές για την τριετία 2003 - 2005. Πρώτη στο σχετικό πίνακα εμφανίζεται η Ιταλία η οποία το 2005 εισήγαγε από την χώρα μας μεγάλες ποσότητες ελαιολάδου, σε ποσοστό που αγγίζει το 81,4% των εξαγωγών μας, ενώ δεύτερη έρχεται η Ισπανία με ποσοστό 4,2% επί του συνόλου. Δηλαδή οι δύο ανταγωνίστριες χώρες είναι αυτές που απορροφούν, τη μεγαλύτερη ποσότητα του προϊόντος (85,6%), ενώ στις κλασικές μεγάλες αγορές εκτός Ευρωπαϊκής Ένωσης όπως είναι οι ΗΠΑ, ο Καναδάς, η Αυστραλία και η Ιαπωνία, οι εξαγωγές μας διατηρούνται σχεδόν σταθερές.

Στον πίνακα (1.4) παρατίθεται η τιμή που επιτεύχθηκε για το παρθένο ελαιόλαδο στις χώρες προορισμού και ανά λίτρο προϊόντος, την τελευταία τριετία. Δεδομένου ότι η Ιταλία και η Ισπανία εισάγουν από την Ελλάδα λάδι σε χύμα μορφή, είναι προφανές πως θα αγοράζουν και σε χαμηλότερες τιμές. Στις υπόλοιπες χώρες, και ειδικά στην Ελβετία, όπου οι εξαγωγές αφορούν τυποποιημένο ελαιόλαδο (επώνυμη συσκευασία) έχουμε προφανώς υψηλότερες τιμές.

Η δε φαινόμενη κατανάλωση ελαιολάδου στην Ελλάδα όπως φαίνεται και από τον πίνακα (1.5), δείχνει να έχει σταθεροποιηθεί στους 270.000 τόνους τα τελευταία 4 χρόνια. Η πραγματική πάντως σύμφωνα με τους ειδικούς κινείται σε χαμηλότερα επίπεδα (περίπου 165.000 τόνους). Το ελαιόλαδο που διατέθηκε σε χύμα μορφή κάλυψε το 33% περίπου της αγοράς, ενώ το τυποποιημένο εκτιμάται ότι κάλυψε το 27% του συνόλου. Το υπόλοιπο 40% αφορούσε στην αυτοκατανάλωση. Ειδικότερα το τυποποιημένο ελαιόλαδο έφτασε στην ποσότητα των 45.000 τόνων κατά την περίοδο 2003 - 2004, παρουσιάζοντας αύξηση της τάξης του 10% έναντι της προηγούμενης ελαιοκομικής περιόδου. Η αξία της εγχώριας αγοράς του προϊόντος εκτιμάται ότι έφτασε τα 460 εκ. ευρώ την περίοδο 2003 - 2004.

<b>Πίνακας 1.4 Τιμές παρθένου ελαιολάδου ανά λίτρο και ανά χώρα προορισμού (ευρώ)</b>			
<b>Χώρες</b>	<b>2003</b>	<b>2004</b>	<b>2005</b>
Ιταλία	2,42	2,63	3,12
Ισπανία	1,75	2,71	4,06
ΗΠΑ	3,16	3,79	4,03
Καναδάς	3,08	3,54	3,78
Ην. Βασίλειο	3,49	3,68	2,99
Γερμανία	3,97	4,21	4,22
Αυστραλία	2,90	3,41	3,61
Αυστρία	3,41	-	3,81
Κάτω Χώρες	2,55	3,03	3,29
Ελβετία	4,50	4,04	4,71
Γαλλία	-	3,96	3,99
Σουηδία	3,22	3,73	3,53
Ιαπωνία	4,13	4,67	4,60
Λοιπές χώρες	3,23	3,71	4,56

• Πηγή:ΣΕΒΕ

Η χώρα μας έχει τη μεγαλύτερη κατά κεφαλή κατανάλωση ελαιολάδου με 23,1 κιλά ετησίως. Σύμφωνα με τους ειδικούς εκτιμάται ότι θα σημειώσει μέσο ετήσιο ρυθμό αύξησης της τάξης του 3%, χωρίς να παρουσιάσει ιδιαίτερες διακυμάνσεις ή διαφοροποιήσεις τα προσεχή χρόνια. Αύξηση αναμένεται να παρουσιάσει και το μερίδιο του τυποποιημένου ελαιολάδου, η οποία θα προέλθει κυρίως από την εφαρμογή του νέου Κοινοτικού Κανονισμού (από το Νοέμβριο του 2003) σχετικά με την απαγόρευση της διακίνησης ελαιολάδου σε ανώνυμες συσκευασίες άνω των 5 λίτρων.

<b>Πίνακας 1.5 Εγχώρια κατανάλωση ελαιολάδου κατά την πενταετία 1999 - 2004 σε χιλ. τόνους</b>				
<b>1999-2000</b>	<b>2000-2001</b>	<b>2001-2002</b>	<b>2002-2003</b>	<b>2003-2004</b>
<b>265</b>	<b>270</b>	<b>270</b>	<b>270</b>	<b>270</b>

Πηγή: Διεθνές Συμβούλιο Ελαιολάδου

Η ακαθάριστη αξία παραγωγής αγγίζει το 1,1 δις. ευρώ περίπου. Οι επιδοτήσεις από την Κοινή Αγροτική Πολιτική της Ευρωπαϊκής Ένωσης (ΚΑΠ) για την χώρα μας ανέρχονται στα 500 εκ. ευρώ, ενώ η αξία της εγχώριας αγοράς ελαιολάδου εκτιμήθηκε στα 460 εκ. ευρώ (τιμές χονδρικής) για την περίοδο 2003 -2004. Για τις 400.000 οικογένειες που συμμετέχουν στην παραγωγή του ελαιολάδου το αγροτικό εισόδημα φτάνει τα 1.6 δις. ευρώ, ενώ η μέση εμπορική τιμή για τον παραγωγό είναι περίπου 3.000 ευρώ ανά τόνο. Από τα παραπάνω καθίσταται σαφές πως για να μπορέσει το ελληνικό ελαιόλαδο να αποκτήσει την θέση που του αξίζει στην ευρωπαϊκή και διεθνή αγορά, χρειάζεται συντονισμένη και εντατική προσπάθεια τόσο από την πολιτεία όσο και από τους παραγωγούς σε όλα τα στάδια επεξεργασίας του, καθώς και στον ελαιώνα. Φυσικά ένα από τα πρώτα βήματα σε αυτή την προσπάθεια αφορά στα ελαιοτριβεία της χώρας, από τα οποία ουσιαστικά ξεκινά η διάθεση του τελικού προϊόντος, προκειμένου να αυξηθεί η δυναμικότητα τους, καθώς και η ανταγωνιστικότητα του ελαιολάδου. Και αυτό μπορεί να γίνει μόνο μέσω επενδυτικών σχεδίων που εκτός από τον εκσυγχρονισμό των μονάδων θα οδηγήσει στην ανάδειξη και προβολή των ελαιοπαραγωγικών περιοχών της Ελλάδας αλλά και στην διαφήμιση και προβολή του ελαιολάδου μας στο εξωτερικό, με ειδική έμφαση στην γεύση και την ποιότητα.

#### **1.4. Κατά περίπτωση (δηλαδή εάν απαιτείται από το είδος της επένδυσης) αναφέρονται:**

**1.4.1. Στοιχεία της Ε.Ε και της διεθνούς αγοράς** (παραγωγή, κατανάλωση, εμπόριο, εγκαταστημένη δυναμικότητα, βαθμός απασχόλησης δυναμικότητας, ανταγωνισμός).

Σήμερα, σύμφωνα με τα στοιχεία του Διεθνούς Συμβουλίου Ελαιολάδου, σε παγκόσμιο επίπεδο καλλιεργούνται 9 εκ. εκτάρια γης με 750.000 ελαιόδεντρα, εκ των οποίων το 98% φύεται στη λεκάνη της Μεσογείου. Η ελαιοκομία είναι ευρύτατα διαδεδομένη στη συγκεκριμένη περιοχή, καθώς είναι ιδιαίτερα σημαντική για την αγροτική οικονομία, την τοπική κληρονομιά και το περιβάλλον των χωρών που τη συνιστούν, ενώ η παραγωγή της σε ελαιόλαδο καλύπτει το 95% της συνολικής παγκόσμιας παραγωγής. Στον παρακάτω πίνακα (1.6) φαίνεται η ποσοστιαία κατανομή της παραγωγής ελαιολάδου

(μέσος όρος) ανά ήπειρο, ενώ στις παρενθέσεις αναφέρονται οι κυριότερες ελαιοπαραγωγές χώρες.

<b>Πίνακας 1.6 Παγκόσμια κατανομή παραγωγής ελαιολάδου</b>	
<b>Ευρώπη</b> (Ισπανία, Ιταλία, Ελλάδα, Πορτογαλία, Γαλλία, Τουρκία)	<b>81,1%</b>
<b>Αφρική</b> (Αλγερία, Τυνησία, Μαρόκο)	<b>9,2%</b>
<b>Ασία</b> (Συρία)	<b>4,2%</b>
<b>Άλλες ήπειροι</b>	<b>5,5%</b>

Το 2000 οι ελαιώνες στην ΕΕ κάλυπταν 5.200.000 εκτάρια περίπου, δηλαδή ένα ποσοστό της τάξης του 4% επί του συνόλου της χρησιμοποιούμενης γεωργικής γης, εκ των οποίων το 48 % βρισκόταν στην Ισπανία και το 22,5 % στην Ιταλία. Περισσότεροι από 12.000.000 τόνοι ελιών καλλιεργούνται ετησίως στα κράτη-μέλη (το 92% αφορά ελαιοποιήσιμες ποικιλίες), από τις οποίες παράγονται πάνω από 2.000.000 τόνοι ελαιολάδου. Περίπου 2,5 εκατ. παραγωγοί (δηλαδή το ένα τρίτο όλων των γεωργών της ΕΕ) ασχολούνται με την ελαιοκομία, και συγκεκριμένα 1.160.000 στην Ιταλία, 840.000 στην Ελλάδα, 380.000 στην Ισπανία και 130.000 στην Πορτογαλία. Η Γαλλία έρχεται στην πέμπτη θέση στην ΕΕ συμμετέχοντας με πολύ μικρότερο αριθμό παραγωγών. Η ελαιοπαραγωγή αποτελεί τη μόνη πηγή απασχόλησης και οικονομικής δραστηριότητας σε πολλές περιοχές και έχει διαμορφώσει το τοπίο στις αντίστοιχες χώρες εδώ και πολλούς αιώνες.

Η παραγωγή της Κοινότητας κατά την ελαιοκομική περίοδο 2003 - 2004 άγγιξε τους 2.448 χιλ. τόνους, συμμετέχοντας με ένα ποσοστό της τάξης του 77,4% επί του συνόλου σε παγκόσμιο επίπεδο. Το ποσοστό αυτό συνήθως κυμαίνεται από 69 - 87% περίπου, δεδομένης της κυκλικότητας της παραγωγής λόγω του φαινομένου της παρενιαυτοφορίας και των κλιματικών συνθηκών, όπως έχει ήδη αναφερθεί.

<b>Πίνακας 1.7 Παγκόσμια και Κοινοτική παραγωγή ελαιολάδου για την περίοδο 1999 - 2004, σε χιλ. τόνους</b>			
<b>Ελαιοκομική περίοδος</b>	<b>Παγκόσμια παραγωγή</b>	<b>Παραγωγή Ευρ. Ένωσης</b>	<b>Μερίδιο %</b>
<b>1999-2000</b>	2374,5	1878,5	79,1
<b>2000-2001</b>	2565,5	1940,5	75,6
<b>2001 - 2002</b>	2865,5	2463,5	86,0
<b>2002 - 2003</b>	2493,5	1942,5	77,9
<b>2003 - 2004</b>	3164,5	2448,0	77,4

Πηγή: Διεθνές Συμβούλιο Ελαιολάδου

Όπως προκύπτει από τον παραπάνω πίνακα η παγκόσμια παραγωγή ελαιολάδου διαμορφώθηκε στους 3164,5 χιλ. τόνους την περίοδο 2003 - 2004 παρουσιάζοντας αύξηση της τάξης του 27% έναντι της προηγούμενης ελαιοκομικής περιόδου. Η αύξηση αυτή προήλθε σχεδόν αποκλειστικά από την άνοδο της ευρωπαϊκής παραγωγής (περίπου 26%) τη συγκεκριμένη διετία, με την Ισπανία (57%), την Ιταλία (27%) και την Ελλάδα (15%) να καλύπτουν σχεδόν το 100% της παραγόμενης ποσότητας ελαιολάδου στην Ε.Ε.

Μέρος της ετήσιας παραγωγής των κυριότερων ελαιοπαραγωγικών χωρών προορίζεται για εγχώρια κατανάλωση, μέρος αυτής εξάγεται, ενώ σημαντικές είναι και οι ποσότητες που παραμένουν αδιάθετες ως αποθέματα για το επόμενο έτος. Το μέγεθος των παγκοσμίων αποθεμάτων ελαιολάδου, δηλαδή της εναπομείναντος ποσότητας μετά τη λήξη της ελαιοκομικής περιόδου, κατά την περίοδο 2001 - 2002 άγγιξε τους 798,5 χιλ. τόνους, αντιπροσωπεύοντας το 28% περίπου της παγκόσμιας παραγωγής.

Στον παρακάτω πίνακα (1.8) εμφανίζεται η παραγωγή στις κυριότερες ελαιοπαραγωγικές χώρες σε παγκόσμιο επίπεδο.

Πίνακας 1.8 Παραγωγή ελαιολάδου κυριότερων παραγωγών χωρών σε χιλ. τόνους						
Χώρα	1999-2000	2000-2001	2001-2002	2002-2003	2003-2004	Ποσοστιαία μεταβολή 1999-2003
<b>ΙΣΠΑΝΙΑ</b>	669	938	1411	861	1410	110,8%
<b>ΙΤΑΛΙΑ</b>	735	509	657	634	675	-8,2%
<b>ΕΛΛΑΔΑ</b>	420	430	358	414	367	-12,6%
<b>ΤΥΝΗΣΙΑ</b>	210	130	35	70	230	9,5%
<b>ΣΥΡΙΑ</b>	81	165	92	165	110	35,8%
<b>ΜΑΡΟΚΟ</b>	40	35	60	45	100	150,0%
<b>ΤΟΥΡΚΙΑ</b>	70	175	65	175	75	7,1%
<b>ΑΛΓΕΡΙΑ</b>	34	27	26	15	70	105,9%

Πηγή: Διεθνές Συμβούλιο Ελαιολάδου

Όπως προκύπτει από τα παραπάνω στοιχεία η Ισπανία είναι η μεγαλύτερη ελαιοπαραγωγός χώρα στον κόσμο. Η παραγωγή της από τον Ιούνιο του 2003 ως τον Ιούνιο του 2004 ήταν 1,4 εκ. τόνοι. Στην δεύτερη θέση είναι η Ιταλία με μία παραγωγή της τάξης των 675 χιλ. τόνων, για το ίδιο διάστημα, ενώ η χώρα μας βρίσκεται στην τρίτη θέση στην παγκόσμια κατάταξη. Η παραγωγή της Ελλάδας ήταν 367 χιλ. τόνοι, μειωμένη κατά 12,6% σε σχέση με την παραγωγή από τον Ιούνιο του 1999 ως τον Ιούνιο του 2003. Στις κυριότερες παραγωγικές χώρες περιλαμβάνονται επίσης η Τυνησία, η Συρία, το Μαρόκο, η Τουρκία και η Αλγερία. Μάλιστα οι παραπάνω χώρες κατά την περίοδο 2003 - 2004 παρήγαγαν όλες μαζί 585.000 τόνους (δηλαδή το 23,9% της παραγωγής της ΕΕ και το 20 % της συνολικής παγκόσμιας παραγωγής).

Αν και το ελαιόλαδο αποτελεί το 3% περίπου της παγκόσμιας αγοράς ελαίων, έχει διαδραματίσει παραδοσιακά σημαντικό ρόλο στις χώρες όπου παράγεται. Από τη δεκαετία του '90 εντούτοις, σημαντικές ποσότητες ελαιολάδου έχουν καταναλωθεί και εκτός των χωρών παραγωγής. Η Ευρωπαϊκή Ένωση είναι ο κυριότερος καταναλωτής ελαιολάδου, καλύπτοντας κατά μέσο όρο περίπου το 70% της κατανάλωσης σε παγκόσμιο επίπεδο. Συγκεκριμένα η Κοινότητα κατά την περίοδο 2003 - 2004 κατανάλωσε 1982 χιλ. τόνους ελαιολάδου σημειώνοντας μία αύξηση 254 χιλ. τόνων (ποσοστό 14,7%), ενώ η συνολική

παγκόσμια κατανάλωση άγγιξε τους 2831,5 χιλ. τόνους, δηλαδή παρουσίασε ποσοστιαία αύξηση περίπου 16% από το 2000. Αξιοσημείωτο είναι πως σε ποσοστό 65,3% αυτή η άνοδος οφείλεται στην Κοινοτική κατανάλωση.

<b>Πίνακας 1.9 Παγκόσμια και Κοινοτική κατανάλωση ελαιολάδου για την περίοδο 1999 - 2004, σε χιλ. τόνους</b>			
<b>Ελαιοκομική περίοδος</b>	<b>Παγκόσμια κατανάλωση</b>	<b>Κατανάλωση Ευρ. Ένωσης</b>	<b>Μερίδιο %</b>
<b>1999-2000</b>	2442,5	1728,0	707
<b>2000 - 2001</b>	2590,5	1835,0	70,8
<b>2001 -2002</b>	2606,5	1894,5	72,7
<b>2002 - 2003</b>	2677,5	1918,5	717
<b>2003 - 2004</b>	2831,5	1982,0	70,0

Πηγή: Διεθνές Συμβούλιο Ελαιολάδου

Στον πίνακα (1.10) δίνονται στοιχεία για την κατανάλωση ελαιολάδου στις κυριότερες χώρες παραγωγής του. Από τα στοιχεία του πίνακα προκύπτει ότι η μεγαλύτερη κατανάλωση ελαιολάδου ανάμεσα στις κύριες ελαιοπαραγωγικές χώρες της Κοινότητας, παρατηρείται στην Ισπανία και στην Ιταλία. Για την περίοδο 2003-2004 τα πρωτεία παίρνει η Ισπανία με την εγχώρια κατανάλωση να διαμορφώνεται στους 800 χιλ. τόνους, παρουσιάζοντας αύξηση 35,4%. Για την Ιταλία το αντίστοιχο μέγεθος αγγίζει τους 775 χιλ. τόνους. Η κατά κεφαλή κατανάλωση στις παραπάνω χώρες είναι 12,7 και 11,4 Κα. ετησίως, αντίστοιχα. Σε αρκετά χαμηλότερα επίπεδα κυμάνθηκε η κατανάλωση στην χώρα μας, η οποία έφτασε τους 270 χιλ. τόνους (23,1 Κα κατά κεφαλή). Η διαφορά μεταξύ της εγχώριας παραγωγής και της εγχώριας κατανάλωσης για το Μαρόκο, την Τυνησία, και την Αλγερία αναδεικνύει και τις μικρές εξαγωγικές δυνατότητες των εν λόγω χωρών. Τα αποτελέσματα για την Τουρκία και την Τυνησία διαφέρουν από έτος σε έτος καθώς παρατηρούνται έντονες διακυμάνσεις στην εγχώρια παραγωγή.



<b>Πίνακας 1.10 Κατανάλωση ελαιολάδου στις κυριότερες ελαιοπαραγωγικές χώρες του κόσμου σε χιλ. τόνους</b>					
<b>Χώρα</b>	<b>1999-2000</b>	<b>2000-2001</b>	<b>2001-2002</b>	<b>2002-2003</b>	<b>2003-2004</b>
<b>ΙΣΠΑΝΙΑ</b>	503	581	631	591	800
<b>ΙΤΑΛΙΑ</b>	714	729	735	770	775
<b>ΕΛΛΑΔΑ</b>	<b>265</b>	<b>270</b>	<b>270</b>	<b>270</b>	<b>270</b>
<b>ΣΥΡΙΑ</b>	90	110	86	129	120
<b>ΜΑΡΟΚΟ</b>	55	45	60	55	75
<b>ΤΥΝΗΣΙΑ</b>	60	58	28	32	50
<b>ΤΟΥΡΚΙΑ</b>	60	73	55	70	60
<b>ΑΛΓΕΡΙΑ</b>	42	26	25	21	50

Πηγή: Διεθνές Συμβούλιο Ελαιολάδου

Σημαντική όμως είναι και η κατανάλωση στις μη ελαιοπαραγωγικές χώρες, δηλαδή στις χώρες που εισάγουν ελαιόλαδο (Πίν. 1.11). Όπως προκύπτει από τα στοιχεία του πίνακα οι Η.Π.Α. παρουσιάζουν την μεγαλύτερη εγχώρια κατανάλωση ελαιολάδου ανάμεσα στις εξεταζόμενες αγορές. Από τον Ιούνιο του 2003 ως και τον Ιούνιο του 2004, η κατανάλωση στην εν λόγω χώρα ήταν 193 χιλ. τόνοι. Στην δεύτερη θέση βρίσκεται η Γαλλία με την κατανάλωση της να διαμορφώνεται για την αντίστοιχη περίοδο στους 95 χιλ. τόνους, ενώ ακολουθούν το Ην. Βασίλειο (45 χιλ. τόνοι) και η Γερμανία (41 χιλ. τόνοι). Σημαντικά είναι και τα ποσοστά κατανάλωσης στην Ιαπωνία και την Αυστραλία, οι οποίες με 31 χιλ. και 30 χιλ. τόνους βρίσκονται στην 5<sup>η</sup> και την 6<sup>η</sup> θέση, αντίστοιχα εμφανίζοντας μία σχετικά σταθερή πορεία τα τελευταία 5 χρόνια.

Πίνακας 1.11 Κατανάλωση ελαιολάδου στις μη ελαιοπαραγωγικές χώρες σε χιλ. τόνους					
Χώρες	1999-2000	2000-2001	2001-2002	2002-2003	2003-2004
ΗΠΑ	170	195	189	184	193
ΓΑΛΛΙΑ	82	92	95	97	95
ΗΝ. ΒΑΣΙΛΕΙΟ	40	34	26	47	45
ΓΕΡΜΑΝΙΑ	33	36	39	40	41
ΙΑΠΩΝΙΑ	27	30	32	31	31
ΑΥΣΤΡΑΛΙΑ	26	31	28	32	30
ΚΑΝΑΔΑΣ	23	25	24	25	25
ΕΛΒΕΤΙΑ	8	8	9	10	10
ΚΑΤΩ ΧΩΡΕΣ	4	6	9	9	9
ΣΟΥΗΔΙΑ	3	5	5	5	5
ΑΥΣΤΡΙΑ	4	4	4	5	5

Πηγή: Διεθνές Συμβούλιο Ελαιολάδου

Δεδομένου ότι το ελαιόλαδο τείνει να καταναλωθεί στις χώρες παραγωγής του, η ποσότητα του προϊόντος που αποτελεί αντικείμενο εξωτερικού εμπορίου ανέρχεται σε ένα σχετικά μικρό ποσοστό, που αντιπροσωπεύει λιγότερο από το 20% της παγκόσμιας παραγωγής. Στις αρχές της δεκαετίας του 90 οι κοινοτικές εξαγωγές προς τις Τρίτες Χώρες ανέρχονταν στους 170.000 τόνους περίπου ενώ σε κάποιες περιπτώσεις αυτές υπερέβησαν τις εισαγωγές κατά 65.000 τόνους (3% της παγκόσμιας παραγωγής). Σήμερα η Ε.Ε. είναι ο κύριος εισαγωγέας και εξαγωγέας ελαιολάδου με την Ισπανία και την Ιταλία να κυριαρχούν στις διεθνείς εμπορικές συναλλαγές, και μάλιστα με την δεύτερη να πραγματοποιεί σχεδόν όλες τις εισαγωγές της Κοινότητας. Αντίθετα οι εισαγωγές της Ελλάδας, της Γαλλίας και της Πορτογαλίας, είναι αμελητέες. Ενδεικτικά αναφέρουμε ότι στην δεκαετία του '90 η Κοινότητα εισήγαγε κατά μέσο όρο 164.300 τόνους (41,2% επί του συνόλου), σε σύγκριση με τους 123.900 τόνους των ΗΠΑ.

Τα τελευταία 3 χρόνια οι εξαγωγές της Κοινότητας έχουν αυξηθεί αρκετά αγγίζοντας τους 320.000 τόνους κατά μέσο όρο. Οι ποσότητες εξαγωγής και εισαγωγής των τριών κύριων παραγωγών χωρών της ΕΕ συνοψίζονται ως

εξής:

- Η Ισπανία εξάγει πάνω από 150.000 τόνους ελαιολάδου ετησίως σε περισσότερες από 85 χώρες. Τα δύο τρίτα των εξαγωγών είναι σε χύμα μορφή προς τις ελαιοπαραγωγικές χώρες.
- Η Ιταλία είναι 2η με εισαγωγές που ανέρχονται σε 200.000 τόνους και εξαγωγές ύψους 100.000 τόνων σε τυποποιημένη μορφή.
- Η Ελλάδα είναι 3η εξαγοντας πάνω από το 80% του ελαιολάδου της στην ΕΕ κυρίως σε χύμα μορφή, ενώ η Πορτογαλία εξάγει μόλις το 8% της παραγωγής της.

Από πλευράς ποιοτικών χαρακτηριστικών, οι ελληνικές εξαγωγές αποτελούνται ουσιαστικά από εξαιρετικό παρθένο ελαιόλαδο (περίπου 80%), ενώ τα αντίστοιχα ποσοστά για την Ιταλία και την Ισπανία είναι 45% και 44%. Στον επόμενο πίνακα (1. 12) εμφανίζονται οι εξαγωγές παρθένου ελαιολάδου εκτός ΕΕ για την διετία 2002 - 2003. Οι παρακάτω χώρες μαζί με την Βραζιλία απορροφούν σχεδόν όλη την εξαγόμενη ποσότητα της Κοινότητας, καθώς τα τελευταία χρόνια η θέση του ευρωπαϊκό ελαιολάδου έχει βελτιωθεί και σε μερικές περιπτώσεις έχει πετύχει διείσδυση στην αγορά μεγαλύτερη από 90% (στην Βραζιλία 85%).

<b>Πίνακας 1.12 Εξαγωγές κυριότερων ελαιοπαραγωγικών χωρών της Κοινότητας σε παρθένο ελαιόλαδο (τόνοι)</b>						
	<b>Ιταλία</b>		<b>Ισπανία</b>		<b>Ελλάδα</b>	
	<b>2002</b>	<b>2003</b>	<b>2002</b>	<b>2003</b>	<b>2002</b>	<b>2003</b>
<b>ΗΠΑ</b>	58093	54192	21590	18803	2987	2759
<b>Καναδάς</b>	9426	7364	1549	956	1012	1424
<b>Αυστραλία</b>	3886	3152	2719	2930	1101	1282
<b>Ιαπωνία</b>	9667	8907	6219	5811	250	242
<b>Σύνολο</b>	<b>81072</b>	<b>73675</b>	<b>32077</b>	<b>28500</b>	<b>5350</b>	<b>5707</b>

Πηγή: ΣΕΒΕ

Δεδομένου ότι η Ιταλία, η Ισπανία και η Ελλάδα συνιστούν, στο μεγαλύτερο ποσοστό, την εξαγωγική δραστηριότητα της ΕΕ στο συγκεκριμένο τομέα, τα στοιχεία του παραπάνω πίνακα αφορούν ουσιαστικά τις εξαγωγές της τελευταίας. Αυτό που παρατηρούμε είναι ότι οι μεγάλες διεθνείς αγορές εισάγουν τη μεγαλύτερη ποσότητα παρθένου ελαιολάδου από την Ιταλία, και

μάλιστα σε ένα ποσοστό επί του συνόλου της τάξης του 68,3%. Ακολουθεί η Ισπανία με 28.500 τόνους και ποσοστό 26,4% επί του συνόλου ενώ τελευταία έρχεται η Ελλάδα με ποσοστό μόλις 5,3% και 5.707 τόνους το 2003, αφού η μεγαλύτερη ποσότητα εξαγωγών της χώρας μας (όπως έχει ήδη αναφερθεί) απορροφάται και επανεξάγεται από την Ιταλία.

Αυτό φαίνεται ακόμη καλύτερα στον παρακάτω πίνακα (1. 13) όπου παρατίθεται η εξαγωγική ικανότητα των κυριότερων ελαιοπαραγωγικών χωρών, η οποία προκύπτει αν από την παραγόμενη ποσότητα ελαιολάδου αφαιρέσουμε την αντίστοιχη εγχώρια κατανάλωση. Από τα αποτελέσματα καθίσταται σαφές και προβληματίζει το γεγονός πως η Ιταλία, αν και στην δεύτερη θέση στο διεθνές εμπόριο ελαιολάδου, παρουσιάζει αρνητικό ισοζύγιο καθώς η παραγωγή της δεν επαρκεί για να καλύψει την εγχώρια κατανάλωση, πόσο μάλλον τον τεράστιο όγκο των εξαγωγών της. Έτσι εξηγείται γιατί η συγκεκριμένη χώρα εισάγει σχεδόν 200.000 τόνους ελαιόλαδο κάθε χρόνο από την Ισπανία και την Ελλάδα.

<b>Πίνακας 1.13 Εξαγωγική δυνατότητα ελαιοπαραγωγικών χωρών σε χιλ. τόνους</b>					
<b>Χώρες</b>	<b>1999-2000</b>	<b>2000-2001</b>	<b>2001-2002</b>	<b>2002-2003</b>	<b>2003-2004</b>
<b>ΙΣΠΑΝΙΑ</b>	166	357	780	270	610
<b>ΙΤΑΛΙΑ</b>	21	-220	-78	-136	-100
<b>ΕΛΛΑΔΑ</b>	155	160	88	144	97
<b>ΤΥΝΗΣΙΑ</b>	150	72	7	38	180
<b>ΣΥΡΙΑ</b>	-9	55	6	36	-10
<b>ΜΑΡΟΚΟ</b>	-15	-10	0	-10	25
<b>ΤΟΥΡΚΙΑ</b>	10	102	10	105	15
<b>ΑΛΓΕΡΙΑ</b>	-8	1	1	-6	20

Πηγή: Διεθνές Συμβούλιο Ελαιολάδου

Σύμφωνα λοιπόν με όσα έχουν αναφερθεί και βάσει των ποσοτήτων που παράγονται και επεξεργάζονται, προκύπτει ότι η βιομηχανία του ελαιολάδου είναι πρωταρχικής σημασίας για την οικονομία της ΕΕ. Αποτελεί κύριο τομέα εργασίας στην βιομηχανία τροφίμων της Κοινότητας και προσφέρει εργασία σε 800.000 άτομα εντός των συνόρων της. Ποσοστό 90% περίπου των

μεταποιητικών μονάδων του κλάδου ανήκει στην κατηγορία των μικρο-μεσαίων επιχειρήσεων.

Για να ολοκληρώσουμε την εικόνα του κλάδου στην Ευρωπαϊκή Ένωση κρίνεται σκόπιμο να αναφέρουμε και κάποια στοιχεία όσον αφορά στις μονάδες επεξεργασίας του ελαιοκάρπου (ελαιοτριβεία). Σήμερα στην Κοινότητα λειτουργούν συνολικά περίπου 12.000 ελαιοτριβεία. Στην Ελλάδα και στην Ιταλία, στην πλειονότητα τους χρησιμοποιούν το τριφασικό σύστημα, ενώ στην Ισπανία και ειδικότερα στις νότιες περιοχές, όπου η παραγωγή προέρχεται σχεδόν αποκλειστικά από μεσαίου και μεγάλου μεγέθους συνεταιρισμούς, η διφασική μέθοδος εξαγωγής του ελαιολάδου χρησιμοποιείται σε ποσοστό 95%.

Όπως ήδη αναφέρθηκε, τα υγρά απόβλητα των ελαιοτριβείων αποτελούν ένα από τα σημαντικότερα περιβαλλοντικά προβλήματα που καλούνται να αντιμετωπίσουν οι μονάδες στην χώρα μας αλλά και στη Μεσόγειο, καθώς χαρακτηρίζονται από υψηλό οργανικό και ανόργανο φορτίο, που καθιστά δύσκολη την επεξεργασία τους. Ένα μεσαίου μεγέθους ελαιοτριβείο έχει δυναμικότητα περίπου 10-20 τόνους ελαιοκάρπου/ημέρα και η παραγωγή υγρών αποβλήτων υπολογίζεται σε 0,4 m<sup>3</sup>/τόνο επεξεργασμένου καρπού περίπου. Ο μέσος όρος του όγκου αυτών σε ημερήσια βάση ανέρχεται στα 8 m<sup>3</sup>. Σε ετήσια βάση τα απόβλητα της επεξεργασίας του ελαιοκάρπου ανέρχονται σε 30 εκατομμύρια m<sup>3</sup> εκ των οποίων το 60% είναι υγρά και το 40% στερεά. Στην Ισπανία το 2002 ο συνολικός όγκος αποβλήτων ανήλθε σε 3,5 εκατομμύρια τόνους (περίπου 80% της παραγωγής) από τους οποίους 2,1 εκ. τόνοι ήταν υγρά απόβλητα και 1,4 εκ. στερεά. Ενδεικτικά αναφέρουμε πως η ρυπαντική ικανότητα των υγρών αποβλήτων από την επεξεργασία της ελιάς είναι εκατό φορές μεγαλύτερη από αυτή των αστικών αποβλήτων. Ο απλούστερος τρόπος διάθεσης (που εφαρμόζεται σήμερα στην Ιταλία) είναι η εφαρμογή τους στο έδαφος, γεγονός που δημιουργεί προβλήματα λόγω της τοξικής επίδρασης των πολυφαινολών και της ρύπανσης του υπόγειου υδροφόρου ορίζοντα.

#### **1.4.2 Στοιχεία της συγκεκριμένης περιοχής στην οποία υλοποιείται η επένδυση εφόσον το αντικείμενο είναι τοπικής σημασίας**

Η επένδυση πρόκειται να υλοποιηθεί στο νομό Φθιώτιδας, και συγκεκριμένα στην περιοχή Κομποτάδες Λαμίας. Αν και η ελαιοκαλλιέργεια στη συγκεκριμένη περιοχή δεν αποτελεί την κύρια αγροτική δραστηριότητα, εντούτοις κατέχει σημαντικό ρόλο στον γεωργικό τομέα. Ενδεικτικά αξίζει να αναφέρουμε πως στο ευρύτερο γεωγραφικό διαμέρισμα της Στερεάς Ελλάδας, με κύριες ελαιοπαραγωγικές περιοχές τους νομούς Αιτωλοακαρνανίας, Ευβοίας, Βοιωτίας και Φθιώτιδας, παράγεται το 6% του ελαιολάδου της συνολικής εγχώριας παραγωγής. Το ποσοστό αυτό μπορεί να φαίνεται μικρό σε σύγκριση με άλλες περιφέρειες, έχει όμως ιδιαίτερη τοπική σημασία δεδομένου ότι μόλις το 20,8% της συνολικής έκτασης της περιοχής αφορά σε πεδινά εδάφη. Το υπόλοιπο 47,4% και 31,8% αφορά σε ορεινές και ημιορεινές εκτάσεις, αντίστοιχα, και μάλιστα στην περίπτωση των ορεινών έχουμε να κάνουμε με μειονεκτικές περιοχές.

Ο νομός Φθιώτιδας είναι μία από τις περισσότερο αναπτυγμένες περιοχές της χώρας κατέχοντας την 7<sup>η</sup> θέση με βάση το κατά κεφαλήν ΑΕΠ, καθώς συμμετέχει με ποσοστό 1,7% στο συνολικό της χώρας. Όσον αφορά στον αγροτικό τομέα παράγει το 3,7% του συνολικού γεωργικού προϊόντος καταλαμβάνοντας την 5<sup>η</sup> θέση πανελλαδικά.

Σήμερα στο νομό Φθιώτιδας καλλιεργούνται περίπου 350.000 στρέμματα γης με 6.050.864 ελαιόδεντρα (σύμφωνα με όσα έχουν δηλωθεί), από τα οποία το μεγαλύτερο ποσοστό αφορά στις ποικιλίες Αμφίσσης, Μεγαρίτικη και Κορωνέϊκη οι οποίες, σε συνδυασμό με τις καλές εδαφοκλιματολογικές συνθήκες της περιοχής, δίνουν εξαιρετικής ποιότητας ελαιόλαδο.

Από την παραγόμενη ποσότητα το μεγαλύτερο μέρος αφορά σε παρθένο ελαιόλαδο υψηλής ποιότητας το οποίο διατίθεται στο εμπόριο (κυρίως σε χύμα μορφή) είτε από τους ίδιους τους παραγωγούς (ιδιωτικά ελαιοτριβεία) είτε μέσω των συνεταιριστικών οργανώσεων ης περιοχής. Συγκεκριμένα στο νομό Φθιώτιδας υπάρχουν 4 Ενώσεις Αγροτικών Συνεταιρισμών (ΕΑΣ), που ασχολούνται με τη συγκέντρωση, παραγωγή και διάθεση του ελαιολάδου, ενώ κάποιες ασχολούνται και με την τυποποίηση του προϊόντος.

Ο όγκος της ελαιοπαραγωγής στο νομό τα τελευταία 4 χρόνια φαίνεται στον παρακάτω πίνακα (1. 14).

<b>Πίνακας 1.14 Παραγωγή ελαιολάδου νομού Φθιώτιδας</b>	
<b>Ελαιοκομική περίοδος</b>	<b>Ποσότητα (τόνοι)</b>
2001-2002	12505
2002 - 2003	9396
2003-2004	3728
2004-2005	8069

Πηγή: Υπ. Αγρ. Ανάπτυξης & Τροφίμων

Κατά την ελαιοκομική περίοδο 2003 - 2004, σύμφωνα με τα στοιχεία της Δ/σης Αγροτικής Ανάπτυξης του νομού Φθιώτιδας, λειτουργούσαν στην περιοχή 46 ελαιοτριβεία, από τα οποία τα 5 είχαν συνεταιριστικό χαρακτήρα. Τα περισσότερα από αυτά είναι μέσης έως υψηλής δυναμικότητας, καθώς επεξεργάστηκαν 432.882 τόνους ελαιοκάρπου, κατά μέσο όρο, τη συγκεκριμένη περίοδο, παράγοντας συνολικά 3.728 τόνους ελαιολάδου με μία απόδοση της τάξης του 18,7%. Ο αριθμός των ελαιοτριβείων που βρίσκονται στο νομό καλύπτουν ένα ποσοστό που ανέρχεται στο 14,3% του συνόλου των ελαιοτριβείων του ευρύτερου γεωγραφικού διαμερίσματος της Στερεάς Ελλάδας. Τα περισσότερα από αυτά είναι φυγοκεντρικά με Decanters 3 φάσεων.

Ο νομός Φθιώτιδας, λόγω της ιδιαίτερης γεωγραφικής κατανομής του, καθώς βρίσκεται σχεδόν στο κέντρο της χώρας, αποκτά σήμερα ιδιαίτερη σημασία και δυναμική. Υπάρχει άμεση ανάγκη κινητοποίησης, αναδιάρθρωσης και εκσυγχρονισμού του παραγωγικού τομέα του ελαιολάδου, ο οποίος μέσα από ένα σύνολο επενδυτικών σχεδίων, μπορεί να συνεισφέρει στην αναβάθμιση της περιοχής και την όσο δυνατόν καλύτερη αξιοποίηση των πρωτογενών πόρων, ειδικά για τις μειονεκτικές περιοχές και με ιδιαίτερη έμφαση στην μεταποίηση, οδηγώντας στην παραγωγή προϊόντων με έντονη τοπική σημασία και υψηλή ποιότητα.

**1.5. Κυριότεροι παραγωγοί-ανταγωνισμός (ανταγωνιστικές εταιρείες - ανταγωνιστικά προϊόντα) πανελλαδικά αλλά και σε επίπεδο νομού. Συγκριτικά πλεονεκτήματα εξεταζόμενης μονάδας.**

Σε προηγούμενα κεφάλαια είδαμε ότι κατά την ελαιοκομική περίοδο 1999 - 2000 στην χώρα μας λειτούργησαν 2310 ελαιοτριβεία τα περισσότερα από τα οποία ήταν φυγοκεντρικά 2 φάσεων. Σήμερα στο νομό Φθιώτιδας (στοιχεία 2004) λειτουργούν 46 μονάδες, η κατανομή των οποίων φαίνεται στον παρακάτω πίνακα (1.15).

<b>Πίνακας 1.15 Γεωγραφική κατανομή των ελαιοτριβείων του νομού Φθιώτιδας και παραγωγή ελαιόλαδου σε κιλά, κατά την ελαιοκομική περίοδο 2003-2004.</b>				
<b>Περιοχή</b>	<b>Μονάδες</b>	<b>Ποσότητα καρπού (ελιά)</b>	<b>Ποσότητα ελαιολάδου</b>	<b>Απόδοση %</b>
Λιβανάτες	3	3836491	779909	20,3
Μαλεσίνα	3	1269448	279425	22,0
Μώλος	2	403001	69175	17,2
Καινούργιο	2	496073	78762	15,9
Άγιος Σεραφείμ	2	289461	44239	15,3
Αρκίτσα	2	289798	59901	20,7
Αταλάντη	2	1265762	267814	21,2
Αμφίκλεια	2	642028	102155	15,9
Άγιος Κων/νος	2	1089494	189477	17,4
Στυλίδα	2	1080675	186384	17,2
Πελασγία	2	1035566	227292	22,0
Κομπτοάδες	2	1271804	188280	14,8
Φραντζής	2	1269408	224068	17,7
Κάτω Τιθορέα	1	662190	113321	17,1
Ελάτεια	1	383999	71313	18,6
Μαρτίνο	1	990000	203699	20,6
Κομινά	1	84023	16402	19,5
Μεγαπλάτανος	1	997084	194094	19,5
Σφάκα	1	292210	48199	16,5



Καραβόμυλος	1	413273	70456	17,0
Ράχες	1	132604	22887	17,3
Μύλοι	1	66480	14547	21,9
Γλύφα	1	148488	29164	19,6
Μεξιάτες	1	405499	55576	13,7
Θερμοπύλες	1	340585	55953	16,4
Νέα Σπαρτιά	1	211298	41971	19,9
Αχινός	1	82224	16360	19,9
Μοσχοχώρι	1	207141	32956	15,9
Αγία Τριάδα	1	83508	17602	21,1
Σκάρφεια	1	69579	9872	14,2
Μενδερίτσα	1	103387	16307	15,8
<b>ΣΥΝΟΛΑ</b>	<b>46</b>	<b>19912581</b>	<b>3727560</b>	<b>18,7</b>

Πηγή: Δ/ση Αγρ. Ανάπτυξης Νομού Φθιώτιδας

Όπως προκύπτει από τα στοιχεία του πίνακα ουσιαστικά σε κάθε ελαιοπαραγωγική περιοχή του νομού υπάρχει εγκατεστημένο ένα τουλάχιστον ελαιοτριβείο. Δεδομένου ότι η συγκεκριμένη μονάδα λειτουργεί μέσω παροχής υπηρεσιών η ανταγωνιστικότητα έγκειται στην ικανότητα της επιχείρησης να ικανοποιεί όσο το δυνατόν καλύτερα τον ελαιοπαραγωγό και να του δίνει ένα τελικό προϊόν υψηλής ποιότητας που θα μπορέσει να εδραιωθεί στην αγορά. Αλλωστε το συγκεκριμένο ελαιοτριβείο ήδη χαρακτηρίζεται από μία σχετικά υψηλή δυναμικότητα, της τάξης των 3,4 τόνων/ώρα εμφανίζοντας μία απόδοση που κυμαίνεται από 16 - 18%, ενώ προβλέπεται μετά την επένδυση η δυναμικότητα να αγγίξει τους 4 τόνους/ώρα. Επίσης, όπως ήδη έχουμε αναφέρει, η μονάδα βρίσκεται πολύ κοντά στην ζώνη παραγωγής της πρώτης ύλης, με αποτέλεσμα να περιορίζεται ο χρόνος που μεσολαβεί μεταξύ συγκομιδής και επεξεργασίας προς όφελος της ποιότητας του παραγόμενου ελαιολάδου, ενώ ο χώρος του ελαιοτριβείου έχει άμεση πρόσβαση, τόσο με το επαρχιακό όσο και με το εθνικό οδικό δίκτυο και έτσι καθίσταται εύκολη τόσο η μεταφορά του ελαιοκάρπου όσο και η διακίνηση του τελικού προϊόντος. Τέλος η επιχείρηση βρίσκεται πολύ κοντά σε μεγάλες μονάδες τυποποίησης ελαιολάδου (π.χ. NUTRIA AE), γεγονός που διευκολύνει τις οποιεσδήποτε

συναλλαγές κατά την εμπορική της δραστηριότητα.

Το συγκεκριμένο επενδυτικό σχέδιο θα προσδώσει στην επιχείρηση ένα ακόμη σημαντικό πλεονέκτημα έναντι των υπολοίπων, όχι μόνο στη συγκεκριμένη περιοχή αλλά και πανελλαδικά, καθώς μέσα από σύγχρονα μηχανήματα και καινοτόμους μεθόδους εξοικονόμησης ενέργειας, φιλικές προς το περιβάλλον (Decanter 2 φάσεων, αντίστροφη ώσμωση, ενζυμικά συστήματα) θα μπορεί να παρέχει υπηρεσίες υψηλού επιπέδου και να παράγει προϊόντα υψηλής ποιότητας, μέσω πιστοποιημένων διαδικασιών (ISO, HACCP).

#### **1.6. Τιμές (εγχώριας-διεθνούς αγοράς). Υφιστάμενο και μελλοντικό δασμολογικό καθεστώς (τρίτων χωρών και Ε.Ε.).**

Η πολιτική ελαιολάδου στα πλαίσια της Ευρωπαϊκής Ένωσης, εξελίσσεται εδώ και πολλά χρόνια και προς το παρόν επικεντρώνεται κυρίως στη βελτίωση της ποιότητας και στα μέτρα ενθάρρυνσης των ελαιοπαραγωγών προς ικανοποίηση των απαιτήσεων του καταναλωτή. Ο προϋπολογισμός της κοινοτικής πολιτικής για το ελαιόλαδο υπερβαίνει τα 2,3 δισεκ. ευρώ ετησίως, ενώ για την χώρα μας το ποσό ανέρχεται στα 554.824.103 ευρώ.

Οι κατά καιρούς τροποποιήσεις στο καθεστώς του ελαιολάδου έχουν ως στόχο να προσαρμόσουν τον τομέα στις μεγάλες αλλαγές που έχουν γίνει και να τον κάνουν πιο ανταγωνιστικό, πετυχαίνοντας καλύτερη ισορροπία ανάμεσα στην προσφορά και τη ζήτηση. Έχουν επίσης ως στόχο να βελτιώσουν την ποιότητα του προϊόντος, να απλοποιήσουν τους κανόνες και να κάνουν αποτελεσματικότερους τους ελέγχους. Υπάρχει κίνδυνος να δημιουργηθούν πλεονάσματα στην αγορά εάν δεν συνεχιστούν οι μεταρρυθμίσεις του καθεστώτος. Η ανησυχία αυτή προκαλείται από την αύξηση του αριθμού των δέντρων και της παραγωγικότητας και από τη σχετικά μικρή αύξηση της κατανάλωσης.

Η μεταρρύθμιση του καθεστώτος το 2001 καθιέρωσε την αρχή βάσει της οποίας από την 1η Νοεμβρίου 2003 τα ελαιόδεντρα και οι ελαιώνες που δεν θα έχουν καταχωρηθεί βάσει του συστήματος αεροφωτογραφιών γνωστού ως ΣΓΠ (σύστημα γεωγραφικών πληροφοριών) δεν θα είναι επιλέξιμα για ενίσχυση.

Η ενίσχυση στην παραγωγή σε κάθε κράτος μέλος περιορίζεται στην εθνική εγγυημένη ποσότητα. Εάν τα κράτη μέλη υπερβαίνουν την εθνική εγγυημένη

ποσότητα, μειώνεται αναλόγως η ενίσχυση που χορηγείται στους παραγωγούς. Το 42,8 % της μέγιστης εγγυημένης ποσότητας έχει διατεθεί στην Ισπανία, το 30,6% στην Ιταλία και το 23,6% στην Ελλάδα. Εάν η παραγωγή σε ένα κράτος μέλος υπερβαίνει την εθνική εγγυημένη ποσότητα, το 20 % του ποσού αυτής της υπέρβασης μπορεί να χρησιμοποιηθεί για την αντιστάθμιση της υπέρβασης της εθνικής εγγυημένης ποσότητας από ένα άλλο κράτος μέλος, ενώ το 80% μπορεί να μεταφερθεί στην εθνική εγγυημένη ποσότητα της επόμενης περιόδου εμπορίας, λαμβανομένων υπόψη των μεγάλων ετήσιων διακυμάνσεων όσον αφορά την παραγωγή ελαιολάδου. Το κατά μονάδα ποσό της ενίσχυσης έχει καθοριστεί στα 132,25 ευρώ ανά 100 κιλά προϊόντος.

<b>Πίνακας 1.16 Εθνικές εγγυημένες ποσότητες σε τόνους</b>					
<b>Ισπανία</b>	<b>Ιταλία</b>	<b>Ελλάδα</b>	<b>Πορτογαλία</b>	<b>Γαλλία</b>	<b>Σύνολο</b>
760027	543164	419529	51244	3297	1777261

- Πηγή: ΟΠΕΚΕΠΕ

Όσον αφορά στην τιμή πώλησης του ελαιολάδου, στην εγχώρια αγορά τουλάχιστον, αυτή κυμαίνεται ανάλογα με τον τύπο και τον τρόπο διάθεσης του προϊόντος. Έτσι για το τυποποιημένο ελαιόλαδο (επώνυμο εμπορικό σήμα) η τιμή αγγίζει τα 6 ευρώ το κιλό. Στην ευρωπαϊκή και διεθνή αγορά, δεδομένου ότι στις μη ελαιοπαραγωγικές χώρες το ελαιόλαδο αποτελεί προϊόν εισαγωγών, η τιμή διάθεσης του εξαρτάται κάθε φορά από την τιμή εισαγωγής. Στους παρακάτω πίνακες (1. 17 και 1. 18) εμφανίζονται οι τιμές πώλησης των 3 ελαιοπαραγωγικών χωρών της Κοινότητας στις μεγαλύτερες ευρωπαϊκές αγορές και στις Τρίτες Χώρες.

Πίνακας 1.17 Τιμές εισαγωγής παρθένου ελαιολάδου								
Χρονιά	ΗΝ. ΒΑΣΙΛΕΙΟ	Ελλάδα	Ιταλία	Ισπανία	ΓΕΡΜΑΝΙΑ	Ελλάδα	Ιταλία	Ισπανία
1999		3,08	3,70	2,66		2,45	3,17	2,92
2000		2,85	3,40	2,22		3,02	2,83	2,42
2001		3,30	3,28	1,97		2,62	2,56	2,38
2002		-	3,37	2,20		3,28	2,86	2,41
2003		3,49	3,29	2,34		3,98	3,01	2,60
1999	ΕΛΒΕΤΙΑ	3,79	4,62	2,48	ΑΥΣΤΡΙΑ	3,57	3,50	3,28
2000		3,54	4,31	2,50		2,70	3,35	2,69
2001		3,26	4,06	2,25		2,85	3,13	2,56
2002		3,68	4,13	2,44		3,44	3,18	2,76
2003		4,52	4,18	2,66		3,43	3,34	2,73

Πηγή: ΣΕΒΕ

Όπως προκύπτει από τα στοιχεία του πίνακα οι τιμές για το ελληνικό παρθένο ελαιόλαδο παρουσιάζουν μία τάση αύξησης τα τελευταία χρόνια. Ανάλογες είναι και οι τάσεις στις μεγάλες διεθνείς αγορές, δεδομένης της ανώτερης ποιότητας του προϊόντος. Ειδικά κατά την ελαιοκομική περίοδο 2003 οι υψηλότερες τιμές επιτεύχθηκαν για το ελληνικό ελαιόλαδο. Εάν η χώρα μας καταφέρει να μειώσει την ποσότητα του ελαιολάδου που φεύγει σε χύμα μορφή και στραφεί προς τις εξαγωγές τυποποιημένου προϊόντος το μέλλον προβλέπεται αίσιο στο συγκεκριμένο τομέα.

**Πίνακας 1.18 Τιμές εισαγωγής σε ευρώ ανά κιλό**

Αγορές		<b>ΕΛΛΑΔΑ</b>	<b>ΙΤΑΛΙΑ</b>	<b>ΙΣΠΑΝΙΑ</b>
<b>ΙΑΠΩΝΙΑ</b>	<b>1999</b>	4,12	3,76	3,36
	<b>2000</b>	5,01	3,78	3,17
	<b>2001</b>	4,38	3,48	2,97
	<b>2002</b>	4,42	3,62	2,98
	<b>2003</b>	4,13	3,77	3,10
<b>ΚΑΝΑΔΑΣ</b>	<b>1999</b>	3,10	2,96	2,80
	<b>2000</b>	2,92	3,01	2,63
	<b>2001</b>	3,00	2,78	2,43
	<b>2002</b>	3,23	2,99	2,56
	<b>2003</b>	3,09	3,21	2,87
<b>ΑΥΣΤΡΑΛΙΑ</b>	<b>1999</b>	2,99	3,17	3,17
	<b>2000</b>	2,75	3,18	3,18
	<b>2001</b>	2,60	2,72	2,72
	<b>2002</b>	3,00	2,90	2,90
	<b>2003</b>	2,91	2,99	2,99
<b>ΗΠΑ</b>	<b>1999</b>	3,18	3,10	2,89
	<b>2000</b>	2,70	3,11	2,79
	<b>2001</b>	2,94	2,93	2,49
	<b>2002</b>	3,22	3,00	2,45
	<b>2003</b>	3,16	3,15	2,67

Πηγή: ΣΕΒΕ

Σημαντικό συμπεράσματα θα είχαμε αν κάναμε μια εκτίμηση της τιμής ανά λίτρο του παρθένου ελαιολάδου που εξάγεται από την Ελλάδα στην Ιταλία διαιρώντας την αξία δια των ποσοτήτων (Πίνακας 1.19). Αν η τιμή αυτή συγκριθεί με την αντίστοιχη τιμή των εξαγωγών προς άλλες αγορές όπως ΗΠΑ, Ηνωμένο Βασίλειο, Γερμανία κλπ. έχουμε μια ένδειξη της υπεραξίας που προστίθεται στο ελληνικό παρθένο ελαιόλαδο που εισάγεται από την Ιταλία και αξιοποιείται από τη γειτονική χώρα όταν επανεξάγεται ως δικό της.

<b>Πίνακας 1.19 Εξαγωγές Ελλάδας παρθένου ελαιολάδου στην Ιταλία</b>					
	<b>1999</b>	<b>2000</b>	<b>2001</b>	<b>2002</b>	<b>2003</b>
χιλ. ευρώ	373.901	201.262	191.930	134.270	186.367
τόνοι	165.123	96.111	93.748	60.195	77.119
<b>τιμή λίτρου σε ευρώ</b>	<b>2,26</b>	<b>2,09</b>	<b>2,05</b>	<b>2,23</b>	<b>2,42</b>

Πηγή:ΣΕΒΕ

Η έλλειψη τυποποίησης και κατάλληλης σήμανσης του ελαιολάδου οδηγεί στην απώλεια εκατομμυρίων ευρώ τα οποία θα μπορούσαν να κερδίζουν οι έλληνες παραγωγοί και οι επιχειρήσεις. Από 100.000 τόνους εξαγωγών που καταγράφονται κάθε χρόνο στη χώρα, μόνο δεκαπέντε χιλιάδες τόνοι εξάγονται τυποποιημένοι. Αυτό σημαίνει ότι η προστιθέμενη αξία που χάνουμε κάθε χρόνο εξάγοντας το λάδι μας χύμα και ως μη επώνυμο προϊόν είναι της τάξεως των 100.000.000 ευρώ περίπου.

Από τα παραπάνω καθίσταται σαφές πως δύο από τα σημαντικότερα διαρθρωτικά πρόβλημα που πρέπει να ξεπεραστούν, προκειμένου το ελληνικό ελαιόλαδο να αποκτήσει ακόμη πιο ανταγωνιστική θέση, επιτυγχάνοντας υψηλές τιμές πώλησης στις διεθνείς αγορές, είναι η συμμόρφωση των παραγωγών με τα ευρωπαϊκά πρότυπα και ο τρόπος διάθεσης του. Αυτά μαζί με την εντατική προβολή και διαφήμιση του ελληνικού ελαιολάδου στο εξωτερικό θα επιφέρουν στο άμεσο μέλλον τα επιθυμητά αποτελέσματα, ενώ θα δώσουν την δυνατότητα ανάδειξης και προβολής των ελαιοπαραγωγικών περιοχών της Ελλάδας. Και φυσικά για να γίνουν όλα αυτά χρειάζεται η συνολική και συντονισμένη προσπάθεια - συνεργασία των επιχειρήσεων φορέων και πάνω από όλα η στήριξη της πολιτείας, μέσα από ένα σύνολο επενδυτικών σχεδίων.

#### **1.7. Προσδιοριστικοί παράγοντες ζήτησης. Προοπτικές εγχώριες -κοινοτικής, διεθνούς ζήτησης. Προοπτικές διείσδυσης εξαταζόμενης μονάδας στην εγχώρια και διεθνή αγορά (μερίδιο αγοράς).**

Το ελαιόλαδο είναι παραδοσιακά ένα από τα σημαντικότερα προϊόντα του αγροτικού τομέα στη Μεσόγειο, πόσο μάλλον για την χώρα μας καθώς το 10% ακαθάριστου εγχώριου γεωργικού προϊόντος προέρχεται από αυτό. Ανεξάρτητα από αυτό πάντως, το γεγονός της υψηλής διατροφικής του αξίας

και οι αποδεδειγμένες ευεργετικές του ιδιότητες στην ανθρώπινη υγεία το έχουν καταστήσει ένα από τα βασικά συστατικά της μεσογειακής διατροφής. Έτσι τα τελευταία 10 χρόνια έχει αυξηθεί η προτίμηση του καταναλωτικού κοινού προς αυτό, όχι μόνο εντός των συνόρων της Ευρώπης αλλά και σε παγκόσμιο επίπεδο. Μάλιστα η κατανάλωση από κράτη που δεν καλλιεργούν ελαιόδενδρα αυξήθηκε κατά 147%.

Ειδικά για την χώρα μας Σύμφωνα με την Έρευνα Οικογενειακού Προϋπολογισμού της ΕΣΥΕ που διεξήχθη την περίοδο 1998/99, η μέση δαπάνη για ελαιόλαδο φτάνει το 85% της συνολικής κατανάλωσης ελαίων και το 7% της συνολικής κατανάλωσης τροφίμων. Η τιμή θεωρείται ένας από τους πλέον σημαντικούς προσδιοριστικούς παράγοντες της ζήτησης, ο οποίος σε συνδυασμό με το διαθέσιμο εισόδημα των καταναλωτών και την τιμή των υποκατάστατων προϊόντων, μπορεί να λειτουργήσει θετικά ή αρνητικά ως προς τη ζήτηση του εξεταζόμενου προϊόντος. Η τιμή του ελαιολάδου παρουσιάζει σημαντικές διακυμάνσεις από έτος σε έτος, αλλά και από μήνα σε μήνα, κυρίως λόγω της διακύμανσης στην προσφορά (παραγωγή και αποθέματα). Επιπλέον, η λιανική τιμή του τυποποιημένου ελαιολάδου είναι σημαντικά υψηλότερη από την τιμή του μη τυποποιημένου (χύμα) ελαιολάδου και ακόμη υψηλότερη από την τιμή των σπορέλαιων (πρόσφατη αναλογία: 2/1).

Βέβαια τα τελευταία χρόνια έχει αποδειχθεί ότι η καταναλωτική συμπεριφορά δεν μπορεί να ερμηνευθεί μόνο από την επίδραση των τιμών και του εισοδήματος. Σύμφωνα με τους ειδικούς πρέπει να ληφθούν υπόψη δημογραφικοί και κοινωνικοί παράγοντες, όπως η συνολική δαπάνη για τρόφιμα, το μέγεθος των νοικοκυριών (αριθμός μελών), η ύπαρξη ή μη ανήλικων ατόμων, ο πληθυσμός της περιοχής διαμονής, καθώς και τα χαρακτηριστικά του υπεύθυνου διαχείρισης, όπως η ηλικία, το φύλλο, η εκπαίδευση και το είδος απασχόλησης. Έτσι σύμφωνα πάλι με την παραπάνω Έρευνα Οικογενειακού Προϋπολογισμού βρέθηκε ότι μονομελή νοικοκυριά έχουν μικρότερες πιθανότητες συμμετοχής στην αγορά ενώ νοικοκυριά που βρίσκονται σε αγροτικές περιοχές εμφανίζουν υψηλότερη μηνιαία δαπάνη για ελαιόλαδο. Συγκεκριμένα τα αποτελέσματα της έρευνας φαίνονται στους παρακάτω πίνακες (1.20 και 1. 21).

<b>Πίνακας 1.20 Μέσος όρος μηνιαίων αγορών των νοικοκυριών κατά μέγεθος</b>							
Χαρακτηριστικά νοικοκυριών	Όλα τα νοικοκυριά	1 μέλος	2 μέλη	3 μέλη	4 μέλη	5 μέλη	6 μέλη και πάνω
		Σύνολο αγορών και απολαβών σε είδος	1640,63	954,48	1348,77	1865,46	2113,80
<b>Σύνολο αγορών</b>	<b>1383,24</b>	<b>761,38</b>	<b>1112,87</b>	<b>1594,76</b>	<b>1810,20</b>	<b>1781,52</b>	<b>1849,88</b>
Έλαια και λίπη	12,84	7,12	12,23	13,76	14,80	15,94	21,95
Βούτυρο γάλακτος	0,42	0,22	0,41	0,45	0,47	0,59	0,73
Φυτικό βούτυρο	1,07	0,46	0,88	1,17	1,37	1,67	2,03
Φυτικό μαγειρικό λίπος	0,29	0,12	0,23	0,31	0,39	0,50	0,59
<b>Ελαιόλαδο</b>	<b>9,39</b>	<b>5,46</b>	<b>9,21</b>	<b>10,07</b>	<b>11,63</b>	<b>10,81</b>	<b>15,21</b>
Σπορέλαια & ανάμικτα	1,66	0,85	1,50	1,75	1,94	2,37	3,39
Λοιπά μαγειρικά λίπη	0,00	0,01	-	0,00	0,01	-	-

<b>Πίνακας 1.21 Μέσος όρος μηνιαίων αγορών των νοικοκυριών κατά περιοχές</b>							
Χαρακτηριστικά νοικοκυριών	Όλες οι περιοχές	Αστικές περιοχές				Ημιαστικές	Αγροτικές
		Σύνολο αστικών	Περιφέρεια πρωτεύουσας	Συγκρότημα Θεσ/νίκης	Λοιπές αστικές περιοχές		
Σύνολο αγορών και απολαβών σε είδος	1640,63	1800,21	1966,82	1657,64	1504,21	1435,24	1249,27
<b>Σύνολο αγορών</b>	<b>1383,24</b>	<b>1523,46</b>	<b>1661,46</b>	<b>1380,01</b>	<b>1286,11</b>	<b>1199,73</b>	<b>1041,00</b>
Έλαια και λίπη	12,84	12,66	12,32	14,40	12,82	13,58	13,02
Βούτυρο γάλακτος	0,42	0,48	0,51	0,51	0,41	0,44	0,24
Φυτικό βούτυρο	1,07	1,12	1,10	1,45	1,04	1,12	0,90
Φυτικό μαγειρικό λίπος	0,29	0,30	0,30	0,23	0,32	0,36	0,24
<b>Ελαιόλαδο</b>	<b>9,39</b>	<b>9,15</b>	<b>8,84</b>	<b>9,81</b>	<b>9,58</b>	<b>9,87</b>	<b>9,89</b>
Σπορέλαια & ανάμικτα	1,66	1,61	1,56	2,38	1,45	1,8	1,75
Λοιπά μαγειρικά λίπη	0,00	0,01	0,01	0,02	-	-	-

Πηγή: ΕΣΥΕ (Έρευνα Οικογενειακών Προϋπολογισμών)

Από τον πίνακα παρατηρούμε πως η μεγαλύτερη μηνιαία δαπάνη για έλαια και λίπη, αφορά το ελαιόλαδο (€9,39), ενώ τα μεγαλύτερα ποσά (€15,21) καταβάλλονται από τα νοικοκυριά με 6 μέλη και άνω. Βλέπουμε ακόμη ότι οι αγροτικές περιοχές εμφανίζουν τις μεγαλύτερες μηνιαίες δαπάνες για ελαιόλαδο (€9,89), ακολουθούν οι ημιαστικές περιοχές (€9,87) και τέλος οι



αστικές (€9,15). Η περιφέρεια της Αθήνας παρουσιάζει τις χαμηλότερες μηνιαίες δαπάνες για το προϊόν με €8,84. Σύμφωνα με τους ειδικούς, όπως έχει ήδη αναφερθεί, προβλέπεται ότι η εγχώρια κατανάλωση κατά την επόμενη διετία θα παρουσιάσει ένα μέσο ρυθμό αύξησης της τάξης του 3%.

Η ελληνική αγορά ελαιολάδου δεδομένου του ισχυρού ανταγωνισμού από λοιπά έλαια έχει ανάγκη σωστής προώθησης και επέκτασης μέσω της ενημέρωσης των καταναλωτών για την υψηλή του διατροφική αξία και μέσω της διαφήμισης αυτού. Αύξηση μπορεί να επέλθει προβάλλοντας τη σχέση παράδοσης και κατανάλωσης αφού η παράδοση είναι μία παράμετρος που κατεξοχήν επηρεάζει την ζήτηση των περισσότερων προϊόντων στην χώρα μας.

Σε παγκόσμιο επίπεδο τώρα εκτιμάται ότι καθώς αυξάνει η παραγωγή, αυξάνει παράλληλα και η κατανάλωση δηλαδή η αγορά επεκτείνεται. Βέβαια ο ρυθμός αύξησης της τελευταίας είναι χαμηλότερος από τον αντίστοιχο της παραγωγής. Για αυτό το Διεθνές Συμβούλιο Ελαιολάδου έχει προτείνει να μειωθεί από το 2005 και μετά το ποσοστό των νέων ελαιώνων, διαφορετικά θα έχουμε παγκόσμιο πλεόνασμα ελαιολάδου. Συγκεκριμένα με βάση τα ποσοστά αύξησης για την παραγωγή και κατανάλωση στην Κοινότητα την περασμένη δεκαετία, υπολογίζεται ότι μέχρι το 2010 η μέση παραγωγή θα υπερβεί την εσωτερική ζήτηση από 10-16%, έναντι 5,1% που ήταν το 2000. Οι κυριότερες χώρες στις οποίες εξάγει η Ελλάδα στα πλαίσια της Ευρωπαϊκής Ένωσης είναι η Αυστρία, Βέλγιο, Γαλλία, Γερμανία, Δανία, Ην. Βασίλειο, Νορβηγία, Σουηδία, Φιλανδία. Οι εξαγωγές προς Ιταλία και Ισπανία είναι κατά 90 % περίπου σε χύμα ελαιόλαδο ενώ στις υπόλοιπες χώρες είναι κατά κύριο λόγο σε τυποποιημένη μορφή.

Η δημιουργία νέων αγορών σε μη μεσογειακές χώρες είναι δύσκολη λόγω της αύξησης της κατανάλωσης ελαιολάδου στις παραδοσιακά ελαιοπαραγωγές χώρες, όπως στην Ελλάδα, την Ισπανία και την Ιταλία. Αλλωστε το ελαιόλαδο έχει γίνει πια ένα ανταγωνιστικό προϊόν στην διεθνή αγορά, με αποτέλεσμα πολλές χώρες να στρέφονται προς αυτό τον τομέα. Η Αυστραλία αποτελεί ένα τέτοιο παράδειγμα μιας αναδυόμενης βιομηχανίας ελαιολάδου έχοντας το κλίμα, τους φυσικούς πόρους, την υποδομή και την εμπειρία για την υποστήριξη και ανάπτυξη σύγχρονης βιομηχανίας. Επιπλέον και άλλες χώρες του νοτίου ημισφαιρίου, όπως η Αργεντινή και Νέα Ζηλανδία, έχουν τις

κατάλληλες συνθήκες και έχουν αρχίσει να αναπτύσσουν σταδιακά τον κλάδο της ελαιουργίας.

Το σίγουρο είναι ότι η προτίμηση στο ελαιόλαδο αυξάνεται τα τελευταία χρόνια στις δυτικές χώρες και στην Ιαπωνία, λόγω της φήμης της μεσογειακής διατροφής και του γεγονότος ότι όλοι έχουν πεισθεί για την υπεροχή του έναντι των άλλων λιπών, ως προς τις επιπτώσεις στην υγεία. Όπως φαίνεται στον παρακάτω πίνακα (1.22) οι εισαγωγές παρθένου ελαιολάδου, προς τις εισαγωγές των υπολοίπων φυτικών ελαίων σημειώνουν αύξηση ανάμεσα στο 1999 και το 2003 σε πολύ μεγάλα ποσοστά (58,89% στον Καναδά, 48,25% στις ΗΠΑ, 49,27 στην Ιαπωνία, 31,75% στην Γαλλία, 18,13% στην Γερμανία). Ενδεικτικά αναφέρουμε ότι το 1983 οι εισαγωγές ελαιολάδου των ΗΠΑ ανέρχονταν σε 40.000 τόνους. Σήμερα το ελαιόλαδο χάρη στη οργανωμένη και συνδουασμένη στήριξη και προώθηση του από το Διεθνές Συμβούλιο Ελαιολάδου, τον Βορειοαμερικανικό Σύνδεσμο Ελαιολάδου αλλά και τον Ιταλικό και κυρίως Ισπανικό Οργανισμό Προώθησης Εξαγωγών καθώς επίσης και τις μεμονωμένες εταιρείες, απολαμβάνει εισαγωγές ύψους 170.000 τόνους. Μέσα σε 20 χρόνια δηλαδή παρουσίασε αύξηση 325%! Αυτό σημαίνει ότι το συγκεκριμένο προϊόν βελτιώνει σταθερά τη θέση του, εκτοπίζοντας άλλα φυτικά έλαια, ανάμεσα τους και το μη παρθένο ελαιόλαδο. Οι προβλέψεις για το μέλλον είναι καλές. Για τη συγκεκριμένη αγορά αναμένεται αύξηση της κατανάλωσης, με πρόβλεψη για το 2008 στους 218.000 τόνους. Σε αυτήν την "εξελιγμένη" αγορά ο καταναλωτής θεωρείται ευαισθητοποιημένος και σχετικά γνώστης, και στρέφεται σε πιο ποιοτικά προϊόντα, όπως το είναι το ελληνικό παρθένο ελαιόλαδο.

Η αγορά του Καναδά ακολουθεί μία παράλληλη πορεία με αυτήν των ΗΠΑ αν και με αργότερους ρυθμούς και μικρότερες ποσότητες. Το 1990/91 ο Καναδάς κατανάλωσε περί τους 10.000 τόνους ελαιόλαδο για να φθάσει μέσα σε μία δεκαετία να υπερδιπλασιάσει τις εισαγωγές του που σήμερα φθάνουν τους 24.000 τόνους. Και εδώ από το 1994, οπότε και ξεκίνησαν οι προωθητικές ενέργειες του ΔΣΕ, ο καταναλωτής παρουσιάζει μία στροφή προς το εξαιρετικά παρθένο ελαιόλαδο το οποίο αντικατοπτρίζει το 70% των εισαγωγών περίπου. Μέχρι το 2008 αναμένεται ότι η κατανάλωση θα αγγίξει τους 30.000 τόνους.

Πίνακας 1.22 Εισαγωγές παρθένου ελαιολάδου προς εισαγωγές φυτικών ελαίων κυριότερων παγκόσμιων αγορών					
Χώρες	1999	2000	2001	2002	2003
Καναδάς	46,54%	53,41%	60,52%	59,53%	58,89%
Ιαπωνία	45,45%	43,06%	46,55%	48,40%	49,27%
ΗΠΑ	43,27%	42,73%	47,01%	48,07%	48,25%
Ελβετία	35,05%	36,90%	32,15%	32,40%	35,72%
Γαλλία	30,06%	31,03%	27,20%	27,81%	31,75%
Αυστραλία	23,97%	24,35%	27,70%	27,24%	27,83%
Γερμανία	20,20%	23,21%	21,87%	18,34%	18,13%
Ην. Βασίλειο	15,91%	18,41%	18,19%	17,60%	17,15%
Αυστρία	9,46%	11,26%	12,33%	14,27%	15,32%
Σουηδία	13,75%	18,34%	16,14%	10,61%	9,79%
Κάτω Χώρες	4,98%	3,99%	3,96%	3,26%	3,46%

Πηγή:ΣΕΒΕ

Αλλη μία ιδιαίζουσα αγορά λόγω των μεγάλων ιδιομορφιών και της παράδοσης της είναι η Ιαπωνία, η οποία παρότι παρουσίασε μία μεγάλη αύξηση, από τους 4.000 τόνους το 1990/91 έφθασε τους 28.000 τόνους το 2000. Οι προωθητικές ενέργειες του ΔΣΕ ξεκίνησαν σε αυτή τη χώρα το 1991 και προβλέπεται ότι η κατανάλωση θα αγγίξει μέχρι το 2008 τους 45.000 τον. Σήμερα η Ελλάδα κατέχει κάτι λιγότερο από το 1% με πρώτη και πάλι την Ιταλία με 64% της αγοράς και δεύτερη την Ισπανία με 34%.

Η Αυστραλία, όπως αναφέρθηκε νωρίτερα, έχει αρχίσει να αναπτύσσεται στο συγκεκριμένο τομέα ενώ σε λίγα χρόνια εκτιμάται ότι η χώρα θα έχει τη δυνατότητα να κάνει ακόμη και εξαγωγές. Ανεξάρτητα πάντως από αυτό 1990/91 οι εισαγωγές της έφθασαν τους 13.000 τόνους και παρουσιάζει μέχρι σήμερα μία αύξηση της τάξης του 76% (23.000 τόνοι) με τάση η κατανάλωση να φθάσει τους 33.000 τόνους, δηλαδή να αυξηθεί κατά ένα επιπλέον 43%. Η Ελλάδα κατέχει σήμερα το 6% της αγοράς με την Ισπανία στο 63% και την Ιταλία στο 30%. Παρότι οι εισαγωγές εξαιρετικά παρθένου ελαιολάδου αυξάνονται εν τούτοις το κουπέ κυριαρχεί έχοντας το 70% της αγοράς.

Από την άλλη η αγορά των υπόλοιπων χωρών που καταναλώνουν ελαιόλαδο, χωρίς να είναι παραδοσιακά ελαιοπαραγωγικές, παρουσιάζουν αρκετές ιδιαιτερότητες. Οι περισσότερες Αραβικές χώρες παρόλο που είναι σταθεροί καταναλωτές ελαιολάδου, διαθέτουν ήδη την δική τους παραγωγή, με αποτέλεσμα αυτή η αγορά να θεωρείται στάσιμη. Ενδεικτικά αναφέρουμε ότι κατά την ελαιοκομική περίοδο 2003 - 2004 οι παραπάνω χώρες (Συρία, Παλαιστίνη, Ιράν, Ισραήλ, Ιορδανία, Λίβανος) παρήγαγαν περίπου 150.000 τόνους ελαιολάδου καλύπτοντας σχεδόν το 4,6% της παγκόσμιας παραγωγής. Πολύ σημαντικό ρόλο στην την επιλογή του προϊόντος διαδραματίζει η τιμή διάθεσης του, καθώς μόνο μία μικρή μερίδα του πληθυσμού μπορεί να καταβάλλει το αντίτιμο για ένα ποιοτικό προϊόν όπως το παρθένο ελαιόλαδο. Ανάλογη είναι και η εικόνα στην Κεντρική και Λατινική Αμερική. Η Αργεντινή διαθέτει μία σημαντικότερη παραγωγή σε σπορέλαια (ηλιέλαιο) ενώ πολλές πολυεθνικές έχουν εγκαταστήσει εκεί τις μονάδες τους. Κατά την ελαιοκομική περίοδο 2003 - 2004 παρήγαγε 13.500 τόνους ελαιολάδου. Οι εισαγωγές σε ελαιόλαδο από 84] τόνους το 1995 έφθασαν στους 2.000 τόνους το 2000, ενώ οι εισαγωγές της καλύπτονται σχεδόν εξολοκλήρου από το Ισπανικό ελαιόλαδο. Προβλέπεται ότι η αγορά θα φθάσει το 2008 τους 10.000 τόνους παρουσιάζοντας μία αύξηση της τάξης του 25%. Η Βραζιλία, από την άλλη, το 1990/91 κατανάλωσε 14.000 τόνους. Οι προωθητικές ενέργειες του ΔΣΕ που ξεκίνησαν το 1998 ανέβασαν την κατανάλωση στους 23.000 τόνους και προβλέπεται ότι σε 3 περίπου χρόνια η κατανάλωση θα έχει φθάσει τους 35.000 τόνους. Η Πορτογαλία, όπως αναμένεται, καλύπτει το 50% της αγοράς με τους Ισπανούς και τους Ιταλούς να ακολουθούν. Τέλος το Μεξικό αποτελεί μία άλλη ιδιαίτερη περίπτωση. Οι εισαγωγές ελαιολάδου εμφανίζουν μικρή μείωση τα τελευταία χρόνια. Από 3.500 τόνους το 1997 έπεσαν στους 3000 τόνους το 2000. Η διακύμανση δεν είναι βέβαια σοβαρή και δεν μπορούμε να γνωρίζουμε σε ποιους εξωτερικούς παράγοντες μπορεί να οφείλεται, αλλά γεγονός είναι πως η εγχώρια παραγωγή έχει σταθεροποιηθεί στους 2.500 τόνους από το 2002. Τα περισσότερα προβλήματα πάντως εντοπίζονται στο γεγονός ότι οι εισαγωγές, στις χώρες της Κεντρικής και Λατινικής Αμερικής, είναι υπό διοικητικό έλεγχο και συχνά αναστέλλονται λόγω των προβλημάτων του ισοζυγίου πληρωμών. Πάντως η τιμή του προϊόντος αποτελεί και εδώ σημαντικό παράγοντα.

Όσον αφορά στις χώρες της Ανατολικής Ευρώπης το μεγαλύτερο ενδιαφέρον εντοπίζεται στην Ρωσία. Εδώ αυτό που κατά κύριο λόγο καταναλώνεται είναι τα μίγματα ελαίων. Οι εισαγωγές ελαιολάδου έχουν γενικά μειωθεί λόγω των προβλημάτων που έχει η Ρωσική οικονομία. Το 1990/91 άγγιξαν τους 5.000 τόνους ενώ το 2000 μόλις τους 2.000 τόνους. Η Ελλάδα σήμερα κατέχει μόλις το 4,5% της αγοράς με την Ισπανία να κυριαρχεί. Όπως οι περισσότερες ανατολικές χώρες έτσι και η παραπάνω εμφανίζει μία δύσκολη και ίσως επικίνδυνη αγορά. Παρουσιάζει όμως για εμάς του Έλληνες ιδιαίτερα πλεονεκτήματα. Θα ήταν ίσως χρήσιμο κανείς να διερευνήσει τις δυνατότητες ανάπτυξης μέσω οργανώσεων που έχουν σχέση με την ελληνική παροικία, την εκκλησία και τον Ελληνικό πολιτισμό. Οι προοπτικές είναι άγνωστες όσο η πολιτικοοικονομική κατάσταση δεν σταθεροποιείται.

Η Κίνα επίσης, αποτελεί μία χώρα που θα πρέπει να διερευνηθεί, λόγω του πληθυσμού της, της αλματώδους ανάπτυξης της και φυσικά λόγω των Ολυμπιακών Αγώνων. Η παραπάνω αποτελεί μία τεράστια αλλά και δύσκολη αγορά. Είναι εύκολα αντιληπτό ότι μία επιτυχημένη είσοδος του ελληνικού ελαιολάδου στην Κίνα θα ήταν τεράστιας σημασίας. Τα τελευταία δέκα χρόνια οι εισαγωγές ελαιολάδου στην χώρα περιορίζονταν σε διψήφια νούμερα με εξαίρεση το 1998 όπου οι εισαγωγές ανήλθαν στους 431 τόνους εκ των οποίων το 50% αφορούσε εξαιρετικά παρθένο και το υπόλοιπο ελαιόλαδο κουπέ. Το 72% αυτής της ποσότητας προερχόταν από την Ιταλία ενώ το 17% από την Ισπανία.

Από τα παραπάνω καθίσταται σαφές λοιπόν πως τα κράτη μέλη της ΕΕ, οι βιομηχανικές δυτικές χώρες και η Ιαπωνία αποτελούν την πιο ελπιδοφόρο και ανερχόμενη αγορά για το ελληνικό ελαιόλαδο. Στις υπόλοιπες χώρες λόγω των ιδιαιτεροτήτων που παρουσιάζουν (παράδοση, διατροφή, κοινωνικοπολιτική και οικονομική κατάσταση) και δεδομένης της ισπανικής και ιταλικής κυριαρχίας, τα πράγματα είναι πιο δύσκολα. Καθώς η κατανάλωση και οι εισαγωγές παρθένου ελαιολάδου στις σημαντικότερες αγορές αυξάνονται σταθερά, έχοντας δημιουργήσει το κατάλληλο περιβάλλον, η Ελλάδα πρέπει να ανατρέψει το γεγονός ότι το μεγαλύτερο μέρος του προϊόντος φθάνει σε αυτές «μέσω Ιταλίας» και να εκμεταλλευτεί το πλεονέκτημα της ποιοτικής υπεροχής του. Κατά συνέπεια η προσπάθεια να εξάγουμε τυποποιημένο επώνυμο ελληνικό ελαιόλαδο σ' αυτές πρέπει να ενταθεί. Καθόσον το χύμα

δεν θα έχει τη ζήτηση που απολάμβανε μέχρι σήμερα θα πρέπει να πραγματοποιηθεί μία στροφή προς την τυποποίηση του και την προώθηση του στην παγκόσμια αγορά, ως ελληνικού, ποιοτικού, επώνυμου, πιστοποιημένου διατροφικού προϊόντος. Για να γίνει αυτό χρειάζονται διαρθρωτικές αλλαγές τόσο στον πρωτογενή τομέα όσο και στα υπόλοιπα στάδια παραγωγής του, καθώς βέβαια και στον τρόπο διαφήμισης και προώθησης. Η αύξηση της ανταγωνιστικότητας του ελληνικού ελαιολάδου εξαρτάται από πολλές παραμέτρους. Οι συνθήκες καλλιέργειας της ελιάς πρέπει να βελτιωθούν και φυσικά με τη συνδρομή της πολιτείας να μειωθεί το κόστος για τον παραγωγό, ο οποίος πρέπει επιτέλους να ενημερωθεί για την εμπορική αξία των τίτλων ΠΟΠ και ΠΓΕ. Τα ελαιοτριβεία πρέπει να εκσυγχρονιστούν και να πιστοποιηθούν ως προς την ποιότητα του παραγόμενου ελαιολάδου (όπως συμβαίνει στην πλειοψηφία αυτών στην Ισπανία), ώστε να μην υπάρχει καμία αμφιβολία ότι η παραγωγή έλαβε χώρα σε μονάδες που τηρούν τους διεθνείς κανονισμούς υγιεινής. Πρέπει να αυξηθεί ο αριθμός των επιχειρήσεων τυποποίησης στον κλάδο, προκειμένου να μειωθεί η ποσότητα του προϊόντος που διακινείται σε χύμα μορφή. Και φυσικά αφού το προϊόν πιστοποιημένο και συσκευασμένο είναι έτοιμο για διάθεση, κρίνεται απαραίτητη δημιουργία εθνικής καμπάνιας προβολής και προώθησης του ελληνικού ελαιολάδου τόσο στην εσωτερική όσο και στην διεθνή αγορά.

#### **1.8 Συνθήκες αγοράς πρώτων υλών (τόπος και χώρα προέλευσης, επάρκεια, προβλήματα κ.λ.π.).**

Έχουμε ήδη αναφερθεί στα βασικά προβλήματα που αντιμετωπίζει ο τομέας της ελαιουργίας στην χώρα μας και τα οποία αφορούν στο υψηλό κόστος παραγωγής, στην διάθεση μη τυποποιημένων προϊόντων αλλά και στην ελλιπή προώθηση και προβολή του ελαιολάδου στην εσωτερική και εξωτερική αγορά.

Σε επίπεδο ελαιοκαλλιέργειας, και δεδομένου ότι η χώρα μας αποτελεί μία κατεξοχήν ελαιοπαραγωγό χώρα τα κυριότερα προβλήματα που αντιμετωπίζει ο κλάδος εντοπίζονται στο υψηλό κόστος συλλογής του ελαιοκάρπου, στο μικρό και πολυκερματισμένο κλήρο, στο ανάγλυφο των εδαφών μας (ορεινές δύσβατες περιοχές), στον υψηλό μέσο όρο ηλικίας των παραγωγών και την

ερημοποίηση των αγροτικών περιοχών, στον ανταγωνισμό από προϊόντα που προέρχονται από τρίτες χώρες όπως για παράδειγμα η Τουρκία.

Το ελαιοτριβείο λειτουργεί κυρίως μέσω παροχής υπηρεσιών, δηλαδή παράγει ελαιόλαδο για τους πελάτες -ελαιοκαλλιεργητές της συγκεκριμένης περιοχής. Επομένως όσον αφορά στην πρώτη ύλη, αυτή είναι υψηλής ποιότητας και προέρχεται εξολοκλήρου από ελαιόδεντρα που βρίσκονται σε αυτή την γεωγραφική ζώνη (ποικιλίες Αμφίσσης, Κορωνέϊκη και Μεγαριτική) ενώ η επάρκεια (προκειμένου η μονάδα να αξιοποιεί το 100% της παραγωγικής της δυναμικότητας) εξαρτάται κάθε φορά από τις κλιματικές συνθήκες και το φαινόμενο της παρενιαυτοφορίας του ελαιόδεντρου.

### **1. 9. Προγραμματιζόμενες επενδύσεις στον κλάδο.**

Από όλα όσα έχουν αναφερθεί έως τώρα προκύπτει ότι το ελαιόλαδο αποτελεί μια από τις πιο σημαντικές πηγές πλούτου της χώρας μας, την οποία δεν έχουμε εκμεταλλευτεί επαρκώς. Για το λόγο αυτό μέσα στα πλαίσια των ετών ανταγωνιστικότητας όπως έχουν χαρακτηριστεί τα έτη 2005-2010, το 2006 ορίστηκε ως «Έτος Ελαιολάδου και Ελιάς» με κύριο στόχο την ενίσχυση του κλάδου μέσα από την βελτίωση της ποιότητας και της διεθνούς προβολής του ελαιολάδου.

Ανεξάρτητα πάντως από τα παραπάνω, σήμερα στην Ελλάδα και μέσω των Κοινοτικών κονδυλίων του Γ'ΚΠΣ (ΕΠΑ Α -ΑΥ 2000-2006, Κοινοτική πρωτοβουλία LEADER+), αλλά και των Καν. 1071/2005 & 1346/2005 της Επιτροπής και 1782/03 του Συμβουλίου, έχει αρχίσει μία σημαντική προσπάθεια αναβάθμισης του κλάδου. Προβλέπεται ότι ένα πλήθος επενδυτικών σχεδίων που αφορούν στο σύνολο της παραγωγικής διαδικασίας, από την ολοκληρωμένη διαχείριση στο χωράφι μέχρι και την διάθεση του προϊόντος, θα υλοποιηθούν στο άμεσο ή έμμεσο μέλλον, ενώ ήδη έχει εγκριθεί και βρίσκεται σε εξέλιξη ένας σημαντικός αριθμός αυτών. Ενδεικτικά αναφέρουμε ότι για στα πλαίσια του ΕΠΑ Α - Α Υ και συγκεκριμένα για τα Μέτρα 2.1 και 4.3 έχουν εγκριθεί 436 προτάσεις. Για τον Άξονα 7 του ίδιου Επιχειρησιακού Προγράμματος (Ολοκληρωμένα Προγράμματα Ανάπτυξης Αγροτικού Χώρου - Ο.Π.Α.Α.Χ.) έχουν εγκριθεί 4 επενδύσεις για αναπλάσεις παλιών ελαιοτριβείων, ενώ μικρότερη είναι η συμμετοχή στα υπόλοιπα ευρωπαϊκά προγράμματα.

Από τα παραπάνω επενδυτικά σχέδια τα περισσότερα αφορούν στον τομέα της μεταποίησης και εμπορίας του ελαιολάδου (αναβάθμιση μονάδων διαλογής - τυποποίησης - συσκευασίας) ενώ σημαντικός είναι και ο αριθμός αυτών που έχουν να κάνουν με δράσεις πιστοποίησης, ως προς την ποιότητα και ασφάλεια, και προώθησης των παραγόμενων προϊόντων.

Παρόλα αυτά ιδιαίτερη έμφαση θα πρέπει να δοθεί στον τομέα της ελαιουργίας και συγκεκριμένα στον εκσυγχρονισμό και την πιστοποίηση των σημερινών ελαιολιτριβείων, προκειμένου οι μονάδες να αυξήσουν την δυναμικότητα τους, να βελτιώσουν ακόμη περισσότερο την ποιότητα των παραγόμενων προϊόντων αλλά και να μειώσουν τις αρνητικές, για το περιβάλλον, συνέπειες των αποβλήτων τους. Έτσι θα μπορέσουν να ανταγωνιστούν τα αντίστοιχα της Ιταλίας και της Ισπανίας και το πιστοποιημένο πλέον ελληνικό ελαιόλαδο, έχοντας ξεπεράσει και τα προβλήματα που αφορούν στην τυποποίηση, θα μπορέσει να αποκτήσει στην ευρωπαϊκή και διεθνή αγορά την θέση που του αξίζει. Απαραίτητη προϋπόθεση για να έχουμε αυτά τα θετικά αποτελέσματα είναι η συμμετοχή της Πολιτείας, η οποία με την αρωγή της Ευρωπαϊκής Ένωσης, θα πρέπει να προχωρήσει στην άμεση αξιολόγηση και έγκριση επενδυτικών σχεδίων στο συγκεκριμένο τομέα.

#### **1. 10. Θέση επιχείρησης στον κλάδο πριν και μετά την επένδυση.**

Όπως προκύπτει από τα στοιχεία του πίνακα Γ. 15 και δεδομένου ότι το συγκεκριμένο ελαιολιτριβείο ήδη χαρακτηρίζεται από μία υψηλή σχετικά δυναμικότητα, της τάξης των 3,4 τόνων/ώρα και με απόδοση σε ελαιόλαδο που φτάνει το 16 - 18%, η επιχείρηση κατέχει μία από τις πρώτες θέσεις στην περιοχή, στο συγκεκριμένο τομέα. Μετά την επένδυση και εφόσον η δυναμικότητα της μονάδας αγγίξει (όπως προβλέπεται) τους 4 τόνους/ώρα, καθίσταται σαφές πως η θέση της θα βελτιωθεί ακόμη περισσότερο.

Αλλωστε, όπως ήδη έχουμε αναφέρει, η μονάδα βρίσκεται πολύ κοντά στην ζώνη παραγωγής της πρώτης ύλης, με αποτέλεσμα να περιορίζεται ο χρόνος που μεσολαβεί μεταξύ συγκομιδής και επεξεργασίας προς όφελος της ποιότητας του παραγόμενου ελαιολάδου, ενώ ο χώρος του ελαιολιτριβείου έχει άμεση πρόσβαση, τόσο με το επαρχιακό όσο και με το εθνικό οδικό δίκτυο και έτσι καθίσταται εύκολη τόσο η μεταφορά του ελαιοκάρπου όσο και η διακίνηση



του τελικού προϊόντος. Τέλος η επιχείρηση βρίσκεται πολύ κοντά σε μεγάλες μονάδες τυποποίησης ελαιολάδου (π.χ. NUTRIA ΑΕ), γεγονός που διευκολύνει τις οποιεσδήποτε συναλλαγές κατά την εμπορική της δραστηριότητα.

Το συγκεκριμένο επενδυτικό σχέδιο θα προσδώσει στην επιχείρηση ένα ακόμη σημαντικό πλεονέκτημα έναντι των υπολοίπων, όχι μόνο στη συγκεκριμένη περιοχή αλλά και πανελλαδικά, καθώς μέσα από σύγχρονα μηχανήματα και καινοτόμους μεθόδους εξοικονόμησης ενέργειας, φιλικές προς το περιβάλλον (Decanter 2 φάσεων, αντίστροφη ώσμωση, ενζυμικά συστήματα) θα μπορεί να παρέχει υπηρεσίες υψηλού επιπέδου και να παράγει προϊόντα υψηλής ποιότητας, μέσω πιστοποιημένων διαδικασιών (ISO, HACCP).

## **1.11 ΠΡΟΟΠΤΙΚΕΣ ΚΕΡΔΟΦΟΡΑΣ ΔΡΑΣΤΗΡΙΟΤΗΤΑΣ-ΒΙΩΣΙΜΟΤΗΤΑ ΜΟΝΑΔΑΣ**

**1.11.1 Παρατίθενται οι προβλέψεις βιωσιμότητας (λογαριασμός εκμετάλλευσης και ροές κεφαλαίων), για τα 5 πρώτα χρόνια λειτουργίας της μονάδας (σε σταθερές τιμές του πρώτου έτους λειτουργίας) σύμφωνα με τους πίνακες του Υποδείγματος.**

Από τους πίνακες του Παραρτήματος Ι (το οποίο επισυνάπτεται) προκύπτει η οικονομική βιωσιμότητα της μονάδας για τα πρώτα 5 χρόνια λειτουργίας της μετά την πραγματοποίηση του επενδυτικού σχεδίου.

**1.11.2 Διαχωρίζονται και αξιολογούνται τα αποτελέσματα της νέας επένδυσης και υπολογίζεται ο εσωτερικός συντελεστής απόδοσης (IRR) του επενδυτικού σχεδίου επί του συνόλου των επενδυόμενων κεφαλαίων.**

Στο Παράρτημα Ι παρατίθενται οι προβλέψεις βιωσιμότητας για τα 5 πρώτα χρόνια λειτουργίας της μονάδας μέσω του πίνακα των προβλεπόμενων λογαριασμών εκμεταλλεύσεως και αποτελεσμάτων χρήσεως και του πίνακα προβλεπόμενων ταμιακών ροών επιχείρησης ή επένδυσης.

Η αξιολόγηση της επένδυσης έγινε για τα 5 πρώτα χρόνια λειτουργίας γιατί για την περίοδο αυτή ζητήθηκε να γίνει χρηματοοικονομική πρόβλεψη και έχουν καταρτιστεί οι προβλεπόμενες χρηματοοικονομικές καταστάσεις. Ο IRR

υπολογίστηκε με βάση τις πρόσθετες ταμειακές ροές (θετικές ή αρνητικές) που δημιουργήθηκαν στην επιχείρηση λόγω της υλοποίησης επένδυσης.

Οι πρόσθετες ταμειακές ροές υπολογίστηκαν ως εξής:

Θεωρήθηκε το σύνολο της οικονομικής δραστηριότητας της επιχείρησης, τόσο για την περίπτωση λειτουργίας της επιχείρησης για τη νέα επένδυση, όσο και για την περίπτωση που η επιχείρηση συνεχίσει τη λειτουργία της χωρίς τη νέα επένδυση. Διαφορά των ταμειακών ροών των δύο αυτών εναλλακτικών περιπτώσεων απεικονίζει τις πρόσθετες ταμειακές ροές που επιφέρει το επενδυτικό σχέδιο. Με βάση λοιπόν τα δεδομένα του πίνακα προβλεπόμενων ταμειακών ροών της επιχείρησης ή επένδυσης προκύπτει εσωτερικός βαθμός απόδοσης  $IRR = 8,77\%$ .

Αν θεωρήσουμε ότι το μέσο σταθμικό επιτόκιο είναι της τάξης του 5%, καταδεικνύεται ότι η προτεινόμενη επένδυση θα έχει αποδεκτή αποδοτικότητα. Θα πρέπει να σημειωθεί ότι είναι σαφής η τάση για θετικές πρόσθετες ταμειακές ροές μετά το πέρας της πενταετίας. Εάν αυτό ληφθεί υπόψη, όπως επίσης και η υπολειμματική αξία της επένδυσης θα υπολογιζόταν ένας  $IRR$ , ακόμα μεγαλύτερος.

## ΚΕΦΑΛΑΙΟ 2

### ΧΩΡΟΤΑΞΙΚΟΣ – ΜΗΧΑΝΟΛΟΓΙΚΟΣ ΣΧΕΔΙΑΣΜΟΣ

Η μονάδα βρίσκεται πολύ κοντά στην ζώνη παραγωγής της πρώτης ύλης, με αποτέλεσμα να περιορίζεται ο χρόνος που μεσολαβεί μεταξύ συγκομιδής και επεξεργασίας προς όφελος της ποιότητας του παραγόμενου ελαιολάδου. Επίσης ο χώρος του ελαιοτριβείου έχει άμεση πρόσβαση, τόσο με το επαρχιακό όσο και με το εθνικό οδικό δίκτυο και έτσι καθίσταται εύκολη τόσο η μεταφορά του ελαιοκάρπου όσο και η διακίνηση του τελικού προϊόντος. Τέλος η επιχείρηση βρίσκεται πολύ κοντά σε μεγάλες μονάδες τυποποίησης ελαιολάδου, γεγονός που διευκολύνει τις οποιεσδήποτε συναλλαγές κατά την εμπορική της δραστηριότητα.

#### Κτιριακές Εγκαταστάσεις

Μετά την επένδυση η μονάδα θα αποτελείται από τα εξής (σύμφωνα με το τοπογραφικό διάγραμμα, το οποίο επισυνάπτεται στα σχετικά δικαιολογητικά):

- Τον χώρο της βασικής γραμμής παραγωγής, συνολικής έκτασης 240 τ.μ.
- Λεβητοστάσιο εμβადού 13,12 τ.μ.
- Τον χώρο όπου θα βρίσκονται οι δεξαμενές συγκέντρωσης του ελαιολάδου, έκτασης 8,40 τ.μ.
- Αποθηκευτικό χώρο 14 τ.μ.
- Γραφείο συνολικού εμβადού 6,25 τ.μ.
- Αποδυτήρια 4 τ.μ.
- Χώροι υγιεινής εμβადού 2.25 τ.μ.

Σύμφωνα με τις υποβληθείσες προσφορές (οι οποίες επισυνάπτονται στα σχετικά δικαιολογητικά) το συνολικό κόστος αναδιαμόρφωσης και δημιουργίας των παραπάνω χώρων φτάνει τα 42.000 €.

#### Μηχανολογικός εξοπλισμός

Ο μηχανολογικός εξοπλισμός της γραμμής παραγωγής, τα βασικά τεχνικά χαρακτηριστικά και η ισχύς των επιμέρους μηχανημάτων, καθώς και το κόστος αυτών κατ' αντιστοιχία με τις υποβληθείσες προσφορές (οι οποίες

επισυνάπτονται στα σχετικά δικαιολογητικά) φαίνονται στον παρακάτω πίνακα:

A/A	ΠΕΡΙΓΡΑΦΗ ΕΞΟΠΛΙΣΜΟΥ ΑΝΑ ΣΥΣΤΗΜΑ ΠΑΡΑΓΩΓΗΣ	ΟΙΚΟΣ ΚΑΤΑΣΚΕΥΗΣ - ΧΩΡΑ ΠΡΟΕΛΕΥΣΗΣ - ΑΝΤΙΠΡΟΣΩΠΟΣ	ΙΣΧΥΣ HP ή kw	ΆΛΛΑ ΒΑΣΙΚΑ ΤΕΧΝΙΚΑ ΧΑΡΑΚΤΗΡΙΣΤΙΚΑ
1	Αντλία για τη μεταφορά του ελαιοχυμού	HYDRA EM 44 - OLIOMECHANICA	0,75 HP	Κοχλιοφόρα - INOX
2	Μεταφορική ταινία ελαιοκάρπου	OLYMPUS – OLIOMECHANIKA - ΕΛΛΑΔΑ		4,5 μ. μήκος- INOX πλαίσιο, αναβατόριο και χοάνη - κίνηση με ηλεκτρομειωτήρα 1,5 HP και inverter
3	Αποφυλλωτήριο ελαιοκάρπου διπλό	OLYMPUS – OLIOMECHANIKA - ΕΛΛΑΔΑ	6HP	INOX παλινδρομική σχάρα - δύο (2) αποφυλλωτήρες - ηλεκτρομειωτήρας 1HP
4	Πλυντήριο ελαιοκάρπου	OLYMPUS – OLIOMECHANIKA - - ΕΛΛΑΔΑ	3HP	INOX - Ανοξείδωτος χάλυβας AISI 304
5	Αναβατόριο σπαστήρα	OLYMPUS – OLIOMECHANIKA - ΕΛΛΑΔΑ		INOX - Ανοξείδωτος χάλυβας AISI 304 - φλαντζωτός ηλεκτρομειωτήρας 2HP
6	Σπαστήρας ελαιοκάρπου	OLYMPUS – OLIOMECHANIKA - ΕΛΛΑΔΑ	30 HP	Περιστρεφόμενο διάφραγμα με ηλεκτρομειωτήρα 1HP - τροφοδότης από ηλεκτρομειωτήρα 0,75 HP
7	Διανομέας ελαιοκάρπου (ελαιοζύμης)	OLYMPUS – OLIOMECHANIKA - ΕΛΛΑΔΑ		INOX - Ανοξείδωτος χάλυβας AISI 304 -Φ160 - φλαντζωτός ηλεκτρομειωτήρας 1,5 HP
8	Δέκα (10) μαλακτήρες ελαιοζύμης	OLYMPUS O/L 10– OLIOMECHANIKA - ΕΛΛΑΔΑ		Διαστάσεις 17,37 μ. χ 2,95 μ. χ 2,60 μ. -INOX - Ανοξείδωτος χάλυβας AISI 304 -1200 λίτρα - ηλεκτρομειωτήρας 2 HP - ανάδευση με 18-20 στροφές/min
9	Βάση σπαστήρα πλαίσιο και λοιπά υλικά μαλακτήρων	OLYMPUS – OLIOMECHANIKA - ΕΛΛΑΔΑ		
10	Τροφοδότης ελαιοζύμης	OLYMPUS M10– OLIOMECHANIKA - ΕΛΛΑΔΑ		INOX-Φ160- ηλεκτρομειωτήρας 1,5 HP με inverter
11	Λέβητας θερμού νερού	OLYMPUS – OLIOMECHANIKA - ΕΛΛΑΔΑ		
12	Πυρηνοκαυστήρας	OLYMPUS – OLIOMECHANIKA - ΕΛΛΑΔΑ	0,5 HP	Ηλεκτρομειωτήρας με inverter - Φυσηρό ειδικού τύπου

13	Πλαίσιο λέβητα	OLYMPUS – OLIOMECHANIKA - ΕΛΛΑΔΑ		1 boiler των 150 λίτρων
14	Αντλία ελαιοζύμης	Mono Pump LZAP 600 – Alfa Laval - ΕΛΛΑΔΑ		ηλεκτρομειωτήρας 3 HP
15	Οριζόντιος φυγοκεντρικός διαχωριστήρας 2 και 3 φάσεων (Decarter)	UVNX-X35 – Alfa Laval - ΕΛΛΑΔΑ	44 HP	
16	Αντλία νερού -λαδιού για το Decarter UVNX-X35	Alfa Laval -ΕΛΛΑΔΑ		
17	Δονούμενα φίλτρα για το Decarter UVNX-X35	Alfa Laval -ΕΛΛΑΔΑ		
18	Κεντρικός Ηλεκτρικός Πίνακας	Alfa Laval -ΕΛΛΑΔΑ		
19	Κοχλίας για τη μεταφορά του ελαιοπυρήνα	Alfa Laval - ΕΛΛΑΔΑ		5 μ. μήκος με ηλεκτρομειωτήρα 2 HP
20	Κυλινδρική οριζόντια δεξαμενή	SAC - Αφοι Σπ. Καμνή		2400 λίτρα
21	Σύστημα αντίστροφης όσμωσης	AquaSoft – InterOsmo – IFB Interexperts	100-250 λίτρα καθαρού νερού την ημέρα	

# ΚΑΤΟΨΗ ΕΓΚΑΤΑΣΤΑΣΕΩΝ ΕΛΑΙΟΤΡΙΒΕΙΟΥ



## ΚΕΦΑΛΑΙΟ 3

### ΗΛΕΚΤΡΟΜΗΧΑΝΙΚΗ ΜΕΛΕΤΗ

#### ■ Προβλεπόμενη γραμμή παραγωγής

Η νέα γραμμή παραγωγής είναι μονή και αποτελείται από τα παρακάτω στάδια/μηχανήματα (οι αριθμοί μετά από κάθε μηχάνημα αντιστοιχούν στα υπομνήματα του σχεδίου διάταξης της νέας κάτοψης):

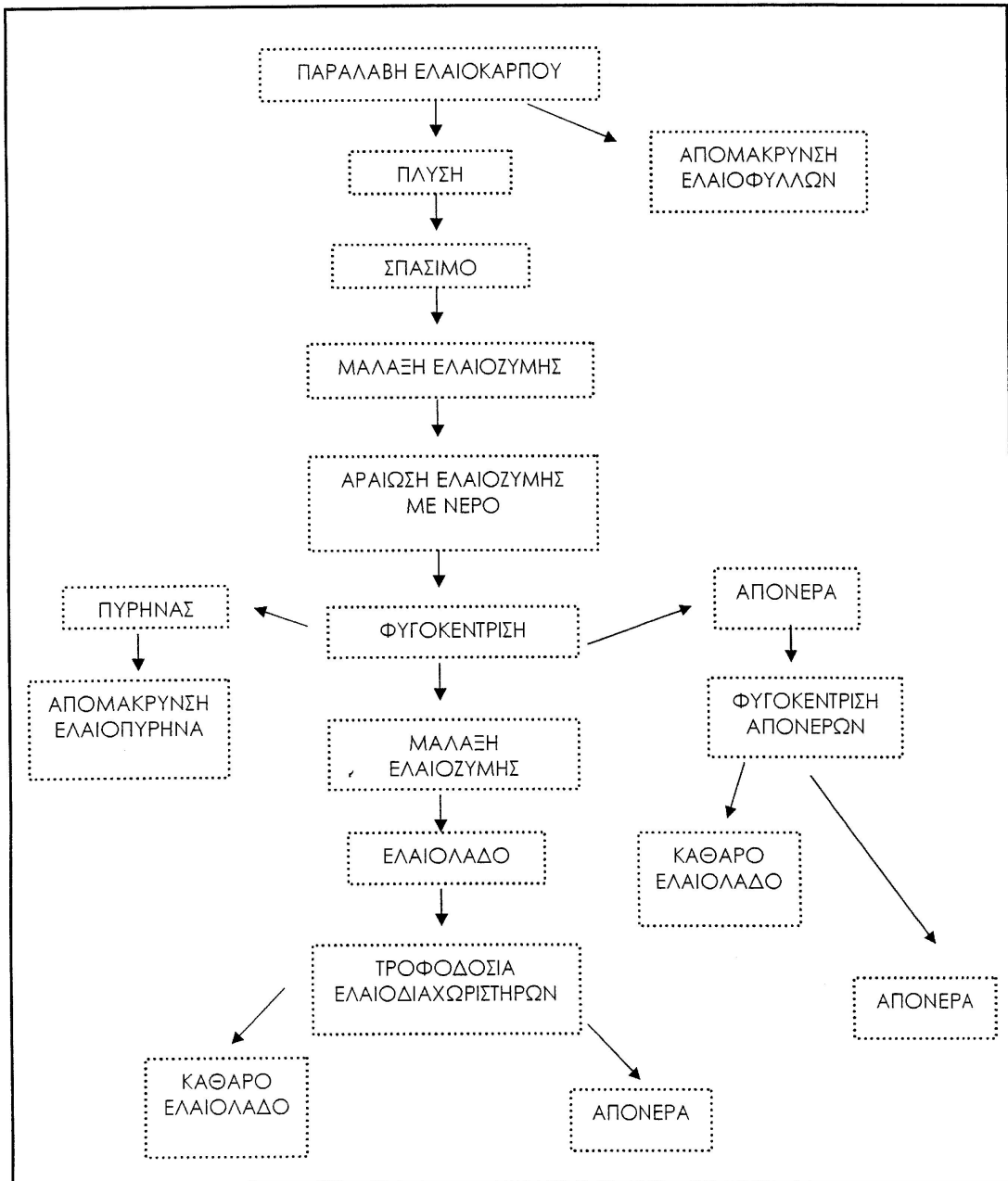
- Μεταφορική ταινία ελαιοκάρπου (1) inox, με αναβατόριο και χοάνη, καθώς και ηλεκτροκινητήρα με ρυθμιστή στροφών για την εν λειτουργία αυξομείωση της τροφοδοσίας σύμφωνα με το μέγεθος του ελαιοκάρπου και τις ανάγκες της ωριαίας παραγωγής,
- Διπλό αποφυλλωτήριο ελαιοκάρπου (2), αποτελούμενο από 2 επί μέρους αποφυλλωτήρες με δυνατότητα ρύθμισης της αναρρόφησης και από παλινδρομική σχάρα για την προώθηση της πρώτης ύλης στη συσκευή.
- Πλυντήριο ελαιοκάρπου (3) inox, πλήρες, αποτελούμενο από δεξαμενή και αντλία νερού, λεκάνη πλύσης ελαιοκάρπου και παλινδρομική σχάρα. Το μηχάνημα περιλαμβάνει σύστημα υπερχειλίσης και σύστημα αυτόματης συμπλήρωσης νερού, όταν αυτό βρίσκεται εν λειτουργία.
- Αναβατόριο (4) τροφοδοσίας σπαστήρα ανοικτού τύπου, αποτελούμενο από χοάνη, κορμό και σωλήνα.
- Σπαστήρα ελαιοκάρπου (5) με περιστρεφόμενο διάφραγμα και κοπτήρες με αποσπώμενα πλακίδια κοπής.
- Διανομέα ελαιοζύμης στο σύστημα των μαλακτήρων, με ατέρμονα κοχλία. Φέρει ηλεκτρονικό σύστημα προκειμένου η διοχέτευση της ελαιοζύμης να γίνεται αποκλειστικά στο μαλακτήρα που επιλέγεται.
- Συγκρότημα μαλακτήρων ελαιοζύμης (6), αποτελούμενο από οριζόντιους μαλακτήρες με διπλά τοιχώματα, για την κυκλοφορία του ζεστού νερού που απαιτείται για τη μάλαξη. Τα συγκεκριμένα μηχανήματα φέρουν συνεχόμενη σπείρα ανάδευσης, η οποία πραγματοποιείται όσο το δυνατόν πιο αργά για την αποφυγή δημιουργίας γαλακτωμάτων.



- Οριζόντιο φυγοκεντρικό διαχωριστήρα (DECARTER) (8) 2 και 3 φάσεων. Αυτός περιλαμβάνει περιστρεφόμενο τύμπανο, κοχλία, πλανητικό σύστημα περιστροφής του κοχλία για την αποβολή του πυρήνα, ειδικό σύστημα για την ομαλή εκκίνηση και αποξεστήρα για τον καθαρισμό του θαλάμου στον οποίο αποβάλλεται ο πυρήνας. Η βάση του περιλαμβάνει δονούμενα κόσκινα, συλλέκτες για το ελαιόλαδο και τα φυτικά υγρά, καθώς και τις αντίστοιχες αντλίες για τη μεταφορά τους. Το DECARTER είναι εφοδιασμένο με την ειδική διάταξη "ARA" η οποία επιτυγχάνει μείωση του όγκου του νερού που χρησιμοποιείται για την αραίωση της ελαιοζύμης έως και 85% και ως εκ τούτου και τη μείωση του όγκου των αποβλήτων. Επίσης ο παραγόμενος ελαιοπυρήνας περιέχει σχετικά χαμηλά ποσοστά υγρασίας, με αποτέλεσμα να βελτιώνεται η εμπορευσιμότητα του. Συγκρότημα κατακόρυφων φυγοκεντρικών διαχωριστήρων (10) για τον διαχωρισμό του ελαιολάδου από τα υπόλοιπα φυτικά υγρά.
- Ατέρμονα κοχλία (12) για την απαγωγή του ελαιοπυρήνα από το DECARTER.
- Λέβητα θερμού νερού (13) με πυρηνοκαυστήρα, προκειμένου να θερμαίνεται το νερό που απαιτείται για την λειτουργία του κλειστού κυκλώματος των μηχανημάτων (μαλακτήρες κ.λ.π). Ο λέβητας φέρει όλα τα απαραίτητα όργανα ελέγχου και ασφαλείας (θερμοστάτη, δοχείο διαστολής, θερμόμετρο κ.λ.π.)

### **Διάγραμμα παραγωγικής ροής**

Συνοπτικά το διάγραμμα ροής παραγωγής ελαιολάδου σε φυγοκεντρικό ελαιοτριβείο φαίνεται παρακάτω.



## Παραγωγική διαδικασία

Ο ελαιόκαρπος παραλαμβάνεται από ένα μεταλλικό δοχείο (φωτ. 1) στο οποίο τον μεταφέρει και εναποθέτει ο κάθε παραγωγός. Μέσω ενός κυλιόμενου



ιμάντα γίνεται η μεταφορά του προς το πλυντήριο (φωτ. 2), ενώ παράλληλα



μια αεροτουρμπίνα (φωτ. 3) απομακρύνει τα ελαιόφυλλα εκτός ελαιοτριβείου σε ειδικό χώρο, ώστε η οργανική ύλη που θα συλλεχθεί, να χρησιμοποιηθεί για λίπανση των ελαιοπεριβόλων.



Αφού γίνει η πλύση και ζύγιση του καρπού αυτός μεταφέρεται με τη βοήθεια κοχλιομεταφορέα στον σπαστήρα (φωτ. 4).



Εκεί πραγματοποιείται το σπάσιμο του ελαιοκάρπου και η μετατροπή του σε ελαιοζύμη, η οποία μέσω μεταλλικού αγωγού μεταφέρεται σε ειδικές δεξαμενές (φωτ. 5), όπου γίνεται η μάλαξη της ελαιοζύμης.



Η ελαιοζύμη αφού αραιωθεί με ικανή ποσότητα νερού μεταφέρεται στον φυγοκεντρητήρα (φωτ. 6).



Η αρχική φυγοκέντρωση διαχωρίζει την ελαιοζύμη σε πυκνή ελαιόπαστα, σε

πυρήνα και απόνερα. Ο πυρήνας απομακρύνεται μέσω αγωγού σε εξωτερικό ειδικά διαμορφωμένο χώρο, ώστε να χρησιμοποιηθεί ως καύσιμη ύλη. Τα απόνερα επιδέχονται και δεύτερη φυγοκέντριση, οπότε προκύπτει ένα μέρος καθαρού ελαιόλαδου το οποίο παραλαμβάνεται από τον παραγωγό (φωτ. 7) και τα απόνερα που απομένουν οδηγούνται στις εγκαταστάσεις του βιολογικού καθαρισμού που διαθέτει η μονάδα. Από την ελαιόπαστα προκύπτει το ελαιόλαδο, το οποίο οδηγείται στον ελαιοχωριστήρα και επεξεργάζεται ώστε να παραχθεί το «καθαρό» πλέον ελαιόλαδο (φωτ. 7), ενώ τα απόνερα που απομένουν οδηγούνται κι αυτά στον βιολογικό καθαρισμό.



# ΚΕΦΑΛΑΙΟ 4

## ΟΙΚΟΝΟΜΙΚΟΤΕΧΝΙΚΕΣ ΜΕΛΕΤΕΣ

ΥΠΟΥΡΓΕΙΟ ΟΙΚΟΝΟΜΙΑΣ ΚΑΙ ΟΙΚΟΝΟΜΙΚΩΝ  
ΓΕΝΙΚΗ ΓΡΑΜΜΑΤΕΙΑ ΕΠΕΝΔΥΣΕΩΝ ΚΑΙ ΑΝΑΠΤΥΞΗΣ - ΓΕΝΙΚΗ ΔΙΕΥΘΥΝΣΗ ΙΔΙΩΤΙΚΩΝ ΕΠΕΝΔΥΣΕΩΝ

### ΑΝΑΛΥΣΗ ΚΟΣΤΟΥΣ (σε ευρώ)

ΑΝΑΛΥΣΗ ΠΡΟΫΠΟΛΟΓΙΣΜΟΥ ΣΕ ΕΝΟΤΗΤΕΣ ΜΕ ΒΑΣΗ ΤΙΣ ΠΕΡΙΠΤΩΣΕΙΣ ΤΟΥ ΑΡΘΡΟΥ 3 & 1 ΤΟΥ ΜΟΜΟΥ 3299/2004 ΚΑΙ ΤΟΝ ΤΟΠΟ ΕΓΚΑΤΑΣΤΑΣΗΣ					ΣΥΝΟΛΟ ΠΡΟΫΠΟΛΟΓΙΣΜΟΥ (ΣΕ €)
		ΕΝΟΤΗΤΑ 1*	ΕΝΟΤΗΤΑ 2*	ΕΝΟΤΗΤΑ 3*	
Περίπτωση τομέα (α-ε) και υποπερίπτωση τομέα (i, ii, iii ...) του άρθρου 3 παρ 1		(β) iii			429.445
"ΚΑΤΗΓΟΡΙΑ" υπαγόμενου σχεδίου (άρθρου 3§1)		"ΚΑΤΗΓΟΡΙΑ 1"			
Τόπος εγκατάστασης (Νομός, περιοχή) :		ΦΘΙΩΤΙΔΑ Γ'			
ΚΤΙΡΙΑΚΑ	ΣΥΜΒΑΤΙΚΗ	42.000			42.000
ΜΗΧΑΝΟΛΟΓΙΚΟΣ ΕΞΟΠΛΙΣΜΟΣ	ΣΥΜΒΑΤΙΚΗ	317.559			317.559
	LEASING				
	ΣΥΝΟΛΟ	317.559			317.559
ΕΙΔΙΚΕΣ ΕΓΚΑΤΑΣΤΑΣΕΙΣ	ΣΥΜΒΑΤΙΚΗ	17.600			17.600
	LEASING				
	ΣΥΝΟΛΟ	17.600			17.600
ΜΕΤΑΦΟΡΑ & ΕΓΚΑΤΑΣΤΑΣΗ ΜΗΧ/ΚΟΥ & Λ.ΕΞΟΠΛΙΣΜΟΥ	ΣΥΜΒΑΤΙΚΗ	7.100			7.100
ΞΕΝΟΔΟΧΕΙΑΚΟΣ ΕΞΟΠΛΙΣΜΟΣ	ΣΥΜΒΑΤΙΚΗ				
	LEASING				
	ΣΥΝΟΛΟ				
ΜΕΤΑΦΟΡΙΚΑ ΜΕΣΑ	ΣΥΜΒΑΤΙΚΗ				
ΑΓΟΡΑ ΤΕΧΝΟΓΝΩΣΙΑΣ	ΣΥΜΒΑΤΙΚΗ				
ΛΟΙΠΟΣ ΕΞΟΠΛΙΣΜΟΣ	ΣΥΜΒΑΤΙΚΗ	15.186			15.186
	LEASING				
	ΣΥΝΟΛΟ	15.186			15.186
ΔΙΑΜΟΡΦΩΣΗ ΠΕΡΙΒΑΛΛΟΝΤΟΣ ΧΩΡΟΥ	ΣΥΜΒΑΤΙΚΗ				
ΕΡΓΑ ΥΠΟΔΟΜΗΣ	ΣΥΜΒΑΤΙΚΗ				
	ΣΥΝΟΛΟ				
ΣΥΝΟΛΟ ΑΡΧΙΚΗΣ ΕΝΔΕΧΟΜΕΝΗΣ ΕΠΕΝΔΥΣΗΣ	ΣΥΜΒΑΤΙΚΗ	399.445			399.445
	LEASING				
	ΣΥΝΟΛΟ	399.445			399.445
ΔΑΠΑΝΕΣ ΜΕΛΕΤΩΝ ΚΑΙ ΑΜΟΙΒΕΣ ΣΥΜΒΟΥΛΩΝ ΣΥΝΔΕΟΜΕΝΕΣ ΜΕ ΤΗΝ ΕΠΕΝΔΥΣΗ (ΑΡΘΡΟ 3 ΠΑΡ 1)		30.000			30.000
ΣΥΝΟΛΟ ΕΠΕΝΔΥΣΗΣ		429.445			429.445

ΠΡΟΒΛΕΠΟΜΕΝΟΣ ΕΞΟΓΛΙΣΜΟΣ ΣΥΣΤΗΜΑΤΟΣ ΠΑΡΑΓΩΓΗΣ ΝΕΑΣ ΕΠΕΝΔΥΣΗΣ

Α/Α	Περιγραφή εξοπλισμού ανά σύστημα παραγωγής	Τύπος εξοπλισμού - είδος κατασκευής	Όικος κατασκευής - χώρα προέλευσης - αντιπροσωπεία	Ισχύς HP ή KW	Παραγωγική ικανότητα	Άλλα βασικά τεχνικά χαρακτηριστικά	Αξία σε Ευρώ
1	Καράτσα ανατροπής αργατικής δράσης		Παρμενώνταυλος Α. - ΕΛΛΑΔΑ			4 μ. x 250	2.350,0
2	Αποβλήωση παλασός και εγκατάσταση νέας ηλεκτρικής εγκατάστασης		Τσάκας Ι. - ΕΛΛΑΔΑ				12.000,0
3	Σετ πρώινα για ανύψωση παλετών 1000 - 1500 - 2000 kg		Σίμος Κ. - ΕΛΛΑΔΑ				1.182,0
4	Αντικατάσταση υδραυλικής εγκατάστασης κρύου και ζεστού νερού χρήσεως και διαφόρων σιδηροτόμων, κυκλοφορητών, διακοπών και φρεστίων		Φραγκιάς Ι. - ΕΛΛΑΔΑ				5.600,0
5	Αντλία για τη μεταφορά του ελασικού		HYDRA EM 44 - OLIOMechanica	0,75 HP		Κοχλιοφόρα - INOX	945,0
6	Αναβάθμιση και εκσυγχρονισμός κτιριακής εγκατάστασης		Κουάρης Α. - ΕΛΛΑΔΑ				42.000,0
7	Μεταφορική ταινία ελασκόρτου		OLYMPUS - OLIOMechanica - ΕΛΛΑΔΑ			4,5 μ. μήκος - INOX πλαίσιο, αναβατήριο και χροάνη - κίνηση με ηλεκτροκινητήρα 1,5 HP και inverter	3.640,0
8	Αποφυλλωτήρια ελασκόρτου διπλά		OLYMPUS - OLIOMechanica - ΕΛΛΑΔΑ	6 HP		INOX παλινδρομητή σχάρα - δύο (2) αποφυλλωτήρες - ηλεκτροκινητήρας 1HP	4.900,0
9	Πλυντήριο ελασκόρτου		OLYMPUS - OLIOMechanica - ΕΛΛΑΔΑ	3 HP		INOX - Ανοξείδωτος χάλυβας AISI 304	7.910,0
10	Αναβατήριο σπαστήρα		OLYMPUS - OLIOMechanica - ΕΛΛΑΔΑ			INOX - Ανοξείδωτος χάλυβας AISI 304 - φλασιτζωπός ηλεκτροκινητήρας 2 HP	2.450,0
11	Σπαστήρας ελασκόρτου		OLYMPUS - OLIOMechanica - ΕΛΛΑΔΑ	30 HP		Περιστερόφωρο δρόμολογο με ηλεκτροκινητήρα 1HP - τροφοδοτής από ηλεκτροκινητήρα 0,75 HP	8.750,0
12	Δεκνομέας ελασκόρτου (ελασζύμης)		OLYMPUS M10 - OLIOMechanica - ΕΛΛΑΔΑ			INOX - Ανοξείδωτος χάλυβας AISI 304 - Φ160 - φλασιτζωπός ηλεκτροκινητήρας 1,5 HP	7.000,0
13	Δέκα (10) μαλακτικές ελασζύμης		OLYMPUS OIL10 - OLIOMechanica - ΕΛΛΑΔΑ			Διαστάσεις 17,37 μ. x 2,95 μ. x 2,60 μ. - INOX - Ανοξείδωτος χάλυβας AISI 304 - 1200 λίτρα - ηλεκτροκινητήρας 2 HP - ανόδευση με 18-20 στροφές/min	70.000,0
14	Βάση σπαστήρα πλαίσιο και λοιπά υλικά μαλακτήρων		OLYMPUS - OLIOMechanica - ΕΛΛΑΔΑ				1.610,0
15	Τροφοδοτής ελασζύμης		OLYMPUS M10 - OLIOMechanica - ΕΛΛΑΔΑ			INOX - Φ160 - ηλεκτροκινητήρας 1,5 HP με inverter	7.000,0
16	Λέβητας θερμού νερού		OLYMPUS - OLIOMechanica - ΕΛΛΑΔΑ				5.040,0
17	Πυρηνοκαυστήρας		OLYMPUS - OLIOMechanica - ΕΛΛΑΔΑ	0,5 HP		Ηλεκτροκινητήρας με inverter - Φωσφόρ ειδικού τύπου	
18	Πλαίσιο λέβητα		OLYMPUS - OLIOMechanica - ΕΛΛΑΔΑ			1 boiler των 150 λίτρων	2.730,0
19	Ηλεκτρικός πίνακας χειρισμού		OLIOMechanica - ΕΛΛΑΔΑ				10.500,0
20	Σερά υλικών εγκατάστασης		OLIOMechanica - ΕΛΛΑΔΑ				3.150,0
21	Γενική εγκατάσταση μηχανημάτων		OLIOMechanica - ΕΛΛΑΔΑ				8.300,0
22	Μεταφορά μηχανημάτων		OLIOMechanica - ΕΛΛΑΔΑ				700,0
23	Αντλία ελασζύμης		Mono Pump LZAP 600 Alfa Laval - ΕΛΛΑΔΑ			ηλεκτροκινητήρας 3 HP	
24	Οριζόντιος φυλοκεντρικός διαχωρητής 2 και 3 φάσεων (Decanter)		UVNX-X35 - Alfa Laval - ΕΛΛΑΔΑ	44 HP			
25	Αντλία νερού - λαδιού για το Decanter UVNX-X35		Alfa Laval - ΕΛΛΑΔΑ				180.000,0
26	Δυναύμενα φίλτρα για το Decanter UVNX-X35		Alfa Laval - ΕΛΛΑΔΑ				
27	Κεντρικός Ηλεκτρικός Πίνακας		Alfa Laval - ΕΛΛΑΔΑ				
28	Κοχλίας για τη μεταφορά του ελαστικού		Alfa Laval - ΕΛΛΑΔΑ			5 μ. μήκος με ηλεκτροκινητήρα 2 HP.	
29	ΗΥ Pentium 4		HITEC - Γκαρέλης Ν. - ΕΛΛΑΔΑ				1.500,0
30	UPS		Blazer - HITEC - Γκαρέλης Ν. - ΕΛΛΑΔΑ			800 VA	170,0
31	Εργασία - εγκατάσταση - εκπαίδευση		HITEC - Γκαρέλης Ν. - ΕΛΛΑΔΑ				100,0
32	Διακοπρίοιο με φίλτρο Co και ασπιρηνέλας		Alfa Cut - ΙΤΑΛΙΑ - Ντελής Ι			Φ250 - 220 ή 380 V	800,0
33	Δοσάνας καλωνάτος 20 mm		Bulle - Ντελής Ι.	1,5 HP		220 ή 380 V	450,0
34	Κυλινδρική οριζόντια δεξαμενή		SAC - Αφαι Στ. Καμνή			2400 λίτρα	420,0
35	Σύστημα αντιστροφής όσμωσης		AquaSoft - InterOsmo - IFB Interexperts		100 - 250 λίτρα καθαρού νερού την ημέρα		1.260,2
36	Πλάστυμα με ρόμπες και ηλεκτρονικό ζυγιστήριο		PSX και MSZ-5 - Αλεξίου - ΕΛΛΑΔΑ			Ικανότητα ζύγισης 2000 kg - διαστάσεις 1 μ. X 1 μ.	2.834,0
37	Εκτυπωτής		EPSON LX-300+			A4 - εννέα (9) ααύλων	320,0
38	Κατασκευή ντουλαπιών, πάγκου κουζίνας και ερμάρων		Λαθιέρης Κ. - ΕΛΛΑΔΑ				2.000,0
39	Ανυψωτικό κλαρκ		AGR 30 - ΕΛΛΑΔΑ - "ΑΓΡΟΤΙΚΑ" - Ορφανίδης Μ.			Βάρος ανύψωσης 2000 kg - βάρος μηχανήματος 445 kg - ύψος 3,30 μ.	3.834,0
40	Λύες Δοσάνας						30.000,0

15.11  
17.81  
7.11  
317.51

	ΣΥΝΟΛΟ	429.445,2
Επιχορήγηση	35%	150.305,8
16α συμμετοχή	25%	107.361,3
Δάνειο	40%	171.778,1



**ΧΡΗΜΑΤΟΔΟΤΗΣΗ ΕΠΕΝΔΥΣΗΣ**  
**ΚΕΦΑΛΑΙΟ Α.**

ΥΠΟΛΟΓΙΣΜΟΣ ΠΟΣΟΣΤΟΥ ΕΠΙΧΟΡΗΓΗΣΗΣ Ν.3299/2004 ΑΡΘΡΟ 4 §1α ΚΑΤΑ ΕΝΟΤΗΤΑ Ν.3299/2004, ΑΡΘΡΟ 4 §1α (1ης & 3ης δέσμης κινήτρων)

	ΕΝΟΤΗΤΑ 1	ΕΝΟΤΗΤΑ 2	ΕΝΟΤΗΤΑ 3
<b>ΚΑΤΗΓΟΡΙΕΣ ΑΘΡΟΙΖΟΜΕΝΩΝ ΠΟΣΟΣΤΩΝ ΕΝΙΣΧΥΣΗΣ</b>	(ΠΟΣΟΣΤΟ) %	(ΠΟΣΟΣΤΟ) %	(ΠΟΣΟΣΤΟ) %
<b>I. ΑΡΧΙΚΗ ΕΠΕΝΔΥΣΗ</b>			
α. ΠΟΣΟΣΤΟ (Ν.3299/2004 ΑΡΘΡΟ 4§1)	<b>30,0%</b>		
β. ΕΠΙΠΛΕΟΝ ΠΟΣΟΣΤΟ (+5%) για μία από τις παρακάτω περιπτώσεις (Ν.3299/2004, άρθρο 4 §1α) :			
Εγκατάσταση σε Β.Ε.ΠΕ			
Ίδρυση ξενοδοχείου 4* ή 5*			
Μετατροπή παραδοσιακού ή διατηρητέου σε ξενοδοχείο			
Εκσυγχρονισμό ξενοδοχείου με αναβάθμισή του σε κατηγορία 4 ή 5 αστέρων			
Εκσυγχρονισμός ξενοδοχείου παραδοσιακού ή διατηρητέου.			
Εγκατάσταση τουριστικής επιχείρησης σε Π.Ο.Τ.Α.			
Νεοϊδρυόμενος Φορέας			
γ. ΣΥΝΟΛΟ (α+β)	<b>30,0%</b>		
δ. ΑΝΩΤΑΤΟ ΠΟΣΟΣΤΟ ΕΠΙΤΡΕΠΟΜΕΝΗΣ ΕΝΙΣΧΥΣΗΣ ΒΑΣΕΙ ΤΟΥ ΧΑΡΤΗ ΠΕΡΙΦΕΡΕΙΑΚΩΝ ΕΝΙΣΧΥΣΕΩΝ	<b>35,1%</b>		
ε. ΠΟΣΟΣΤΟ ΕΝΙΣΧΥΣΗΣ	<b>30,0%</b>		
Εάν το ποσοστό (γ) είναι μεγαλύτερο του ποσοστού (δ), τότε γράφουμε το ποσοστό (δ), διαφορετικά γράφουμε το ποσοστό (γ)			
στ. ΕΠΙΠΛΕΟΝ ΠΟΣΟΣΤΟ +5% ή +15% ως Μ.Μ.Ε (αρθρο4§3) ή 0% ως Μεγάλη επιχείρηση	<b>5,0%</b>		
η. ΣΥΝΟΛΟ (ε+στ)	<b>35,0%</b>		
θ. ΑΝΩΤΑΤΟ ΠΟΣΟΣΤΟ ΕΠΙΤΡΕΠΟΜΕΝΗΣ ΕΝΙΣΧΥΣΗΣ ΒΑΣΕΙ ΤΟΥ ΑΡΘΡΟΥ 4§4 Ν.3299/2004	<b>55,0%</b>		
<b>I. ΤΕΛΙΚΟ ΠΟΣΟΣΤΟ ΕΝΙΣΧΥΣΗΣ</b>	<b>35,0%</b>		
Εάν το ποσοστό (η) είναι μεγαλύτερο του ποσοστού (θ), τότε γράφουμε το ποσοστό (θ), διαφορετικά γράφουμε το ποσοστό (η)			
<b>II. ΔΑΠΑΝΕΣ ΜΕΛΕΤΩΝ ΚΑΙ ΑΜΟΙΒΕΣ ΣΥΜΒΟΥΛΩΝ ΣΥΝΔΕΟΜΕΝΕΣ ΜΕ ΤΗΝ ΕΠΕΝΔΥΣΗ (μονο για ΜΜΕ)</b>			
<b>ΠΟΣΟΣΤΟ ΕΝΙΣΧΥΣΗΣ**</b>	<b>35,0%</b>		

\* Το ποσοστό για το είδος αυτό των άυλων δαπανών, είναι ίσο κάθε φορά με αυτό που υπολογίζεται στο κεφάλαιο Α υποκεφ.1(ι) του παρόντος πίνακα, εκτός εάν αυτό ξεπερνά το 50%, οπότε στην περίπτωση αυτή αναγράφουμε: 50% (Ν.3299/2004 άρθρο 4§4).

Τα παραπάνω στοιχεία μεταφέρονται συγκεντρωτικά στο ερωτηματολόγιο.

ΧΡΗΜΑΤΟΔΟΤΗΣΗ ΕΠΕΝΔΥΣΗΣ

ΚΕΦΑΛΑΙΟ Β.

ΥΠΟΛΟΓΙΣΜΟΣ ΠΟΣΩΝ (ΣΕ €) ΙΔΙΑΣ ΣΥΜΜΕΤΟΧΗΣ - ΕΠΙΧΟΡΗΓΗΣΗΣ & ΔΑΝΕΙΩΝ , LEASING ΚΑΤΑ ΕΝΟΤΗΤΑ ΓΙΑ ΤΗΝ 1η ΔΕΣΜΗ ΕΝΙΣΧΥΣΗΣ Ν.3299/2004 ΑΡΘΡΟ 5 § 3 - ΑΡΘΡΟ 4 §1α - ΑΡΘΡΟ 5 §7&8

ΕΠΙ ΜΕΡΟΥΣ ΧΡΗΜΑΤΟΔΟΤΙΚΑ ΣΧΗΜΑΤΑ

α. ΑΡΧΙΚΗ ΕΠΕΝΔΥΣΗ

α1 ΣΥΜΒΑΤΙΚΗ ΕΠΕΝΔΥΣΗ

ΚΑΤΗΓΟΡΙΑ	ΕΝΟΤΗΤΑ 1	ΕΝΟΤΗΤΑ 2	ΕΝΟΤΗΤΑ 3	ΣΥΝΟΛΟ (α1)
ΠΟΣΟ ΕΝΙΣΧΥΟΜΕΝΗΣ ΕΠΕΝΔΥΣΗΣ	399.445,2 €			399.445,2 €
ΠΟΣΟΣΤΟ ΙΔΙΑΣ ΣΥΜΜΕΤΟΧΗΣ	25,0%			25,0% (μ.ό %)
ΠΟΣΟ ΙΔΙΑΣ ΣΥΜΜΕΤΟΧΗΣ	99.861,3 €			99.861,3 €
ΠΟΣΟΣΤΟ ΕΠΙΧΟΡΗΓΗΣΗΣ %	35,0%			35,0% (μ.ό %)
ΠΟΣΟ ΕΠΙΧΟΡΗΓΗΣΗΣ	139.805,8 €			139.805,8 €
ΠΟΣΟΣΤΟ ΔΑΝΕΙΟΥ	40,0%			40,0% (μ.ό %)
ΠΟΣΟ ΔΑΝΕΙΟΥ	159.778,1 €			159.778,1 €

α2 ΕΠΕΝΔΥΣΗ LEASING

ΚΑΤΗΓΟΡΙΑ	ΕΝΟΤΗΤΑ 1	ΕΝΟΤΗΤΑ 2	ΕΝΟΤΗΤΑ 3	ΣΥΝΟΛΟ (α2)
ΠΟΣΟ ΕΝΙΣΧΥΟΜΕΝΗΣ ΕΠΕΝΔΥΣΗΣ				
ΠΟΣΟΣΤΟ ΕΠΙΧΟΡΗΓΗΣΗΣ %				(μ.ό %)
ΠΟΣΟ ΕΠΙΧΟΡΗΓΗΣΗΣ				

β. ΔΑΠΑΝΕΣ ΜΕΛΕΤΩΝ ΚΑΙ ΑΜΟΙΒΕΣ ΣΥΜΒΟΥΛΩΝ ΣΥΝΔΕΟΜΕΝΕΣ ΜΕ ΤΗΝ ΕΠΕΝΔΥΣΗ (μόνο για ΜΜΕ)

ΚΑΤΗΓΟΡΙΑ	ΕΝΟΤΗΤΑ 1	ΕΝΟΤΗΤΑ 2	ΕΝΟΤΗΤΑ 3	ΣΥΝΟΛΟ (β)
ΠΟΣΟ ΕΝΙΣΧΥΟΜΕΝΗΣ ΕΠΕΝΔΥΣΗΣ	30.000,0 €			30.000,0 €
ΠΟΣΟΣΤΟ ΙΔΙΑΣ ΣΥΜΜΕΤΟΧΗΣ	25,0%			25,0% (μ.ό %)
ΠΟΣΟ ΙΔΙΑΣ ΣΥΜΜΕΤΟΧΗΣ	7.500,0 €			7.500,0 €
ΠΟΣΟΣΤΟ ΕΠΙΧΟΡΗΓΗΣΗΣ %	35,0%			35,0% (μ.ό %)
ΠΟΣΟ ΕΝΙΣΧΥΣΗΣ	10.500,0 €			10.500,0 €
ΠΟΣΟΣΤΟ ΔΑΝΕΙΟΥ	40,0%			40,0% (μ.ό %)
ΠΟΣΟ ΔΑΝΕΙΟΥ	12.000,0 €			12.000,0 €

**ΣΥΝΟΛΙΚΑ ΧΡΗΜΑΤΟΔΟΤΙΚΑ ΣΧΗΜΑΤΑ ΕΠΕΝΔΥΤΙΚΟΥ ΣΧΕΔΙΟΥ**

<b>γ. ΣΥΝΟΛΟ ΕΠΕΝΔΥΣΗΣ - ΑΡΧΙΚΗ &amp; ΜΕΛΕΤΕΣ ΣΥΜΒΟΥΛΩΝ -(ΕΚΤΟΣ LEASING) (κεφάλαιο α1+β)</b>	<b>ΣΥΜΒΑΤΙΚΗ ΕΠΕΝΔΥΣΗ (ΑΡΧΙΚΗ)</b>	<b>ΔΑΠΑΝΕΣ ΜΕΛΕΤΩΝ &amp; ΣΥΜΒΟΥΛΩΝ</b>	<b>ΣΥΝΟΛΟ (γ)</b>
ΠΟΣΟ ΕΝΙΣΧΥΟΜΕΝΗΣ	399.445,2 €	30.000,0 €	429.445,2 €
ΠΟΣΟΣΤΟ ΙΔΙΑΣ ΣΥΜΜΕΤΟΧΗΣ	25,0%	25,0%	25,0% (μ.ό %)
ΠΟΣΟ ΙΔΙΑΣ ΣΥΜΜΕΤΟΧΗΣ	99.861,3 €	7.500,0 €	107.361,3 €
ΠΟΣΟΣΤΟ ΕΠΙΧΟΡΗΓΗΣΗΣ %	35,0%	35,0%	35,0% (μ.ό %)
ΠΟΣΟ ΕΠΙΧΟΡΗΓΗΣΗΣ	139.805,8 €	10.500,0 €	150.305,8 €
ΠΟΣΟΣΤΟ ΔΑΝΕΙΟΥ	40,0%	40,0%	40,0% (μ.ό %)
ΠΟΣΟ ΔΑΝΕΙΟΥ	159.778,1 €	12.000,0 €	171.778,1 €

<b>ΓΕΝΙΚΟ ΣΥΝΟΛΟ ΕΠΕΝΔΥΣΗΣ (ΣΥΜΒΑΤΙΚΗ + LEASING) (κεφάλαιο γ+α2)</b>	<b>ΣΥΜΒΑΤΙΚΗ ΕΠΕΝΔΥΣΗ (γ)</b>	<b>ΕΠΕΝΔΥΣΗ LEASING</b>	<b>ΣΥΝΟΛΟ</b>
ΠΟΣΟ ΕΝΙΣΧΥΟΜΕΝΗΣ	429.445,2 €		429.445,2 €
ΠΟΣΟΣΤΟ ΙΔΙΑΣ ΣΥΜΜΕΤΟΧΗΣ	25,0%		25,0% (μ.ό %)
ΠΟΣΟ ΙΔΙΑΣ ΣΥΜΜΕΤΟΧΗΣ	107.361,3 €		107.361,3 €
ΠΟΣΟΣΤΟ ΕΠΙΧΟΡΗΓΗΣΗΣ %	35,0%		35,0% (μ.ό %)
ΠΟΣΟ ΕΠΙΧΟΡΗΓΗΣΗΣ	150.305,8 €		150.305,8 €
ΠΟΣΟΣΤΟ ΔΑΝΕΙΟΥ	40,0%		40,0% (μ.ό %)
ΠΟΣΟ ΔΑΝΕΙΟΥ	171.778,1 €		171.778,1 €

**ΓΕΝΙΚΗ ΚΑΤΑΣΤΑΣΗ ΕΙΔΙΚΟΤΗΤΩΝ ΑΠΑΣΧΟΛΟΥΜΕΝΩΝ ΤΟΥ ΕΠΕΝΔΥΤΙΚΟΥ ΣΧΕΔΙΟΥ**  
 (Μόνιμοι, εποχιακοί, μερικής απασχόλησης)

ΕΙΔΙΚΟΤΗΤΕΣ ΑΠΑΣΧΟΛΟΥΜΕΝΩΝ	(αριθμός)	(αριθμός)
	υφιστάμενες θέσεις	νέες θέσεις
Μόνιμο εξειδικευμένο προσωπικό	2	2
Εποχιακό μη εξειδικευμένο προσωπικό	2	4
A3		
A4		
A5		
A6		
A7		
A8		
A9		
A10		
A11		
A12		
<b>ΣΥΝΟΛΟ</b>		

ΧΡΟΝΟΔΙΑΓΡΑΜΜΑ ΥΛΟΠΟΙΗΣΗΣ ΕΠΕΝΔΥΤΙΚΟΥ ΣΧΕΔΙΟΥ

ΧΡΟΝΙΚΗ ΚΑΙΜΑΚΩΣΗ ΥΛΟΠΟΙΗΣΗΣ ΕΡΓΟΥ

ΚΑΤΗΓΟΡΙΑ	ΑΞΙΑ	1ο ΕΞΑΜΗΝΟ		2ο ΕΞΑΜΗΝΟ		3ο ΕΞΑΜΗΝΟ		4ο ΕΞΑΜΗΝΟ	
		ΠΟΣΟΣΤΟ	ΠΟΣΟΣΤΟ	ΠΟΣΟΣΤΟ	ΠΟΣΟΣΤΟ	ΠΟΣΟΣΤΟ	ΠΟΣΟΣΤΟ	ΠΟΣΟΣΤΟ	ΠΟΣΟΣΤΟ
ΚΤΙΡΙΑΚΑ	42.000,0	100,0%	42.000,0						
ΜΗΧΑΝΟΛΟΓΙΚΟΣ ΕΞΟΠΛΙΣΜΟΣ	317.559,0	100,0%	317.559,0						
ΜΕΤ & ΕΓΚ. ΜΗΧ/ΤΩΝ	7.100,0	100,0%	7.100,0						
ΕΙΔΙΚΕΣ ΕΓΚΑΤΑΣΤΑΣΕΙΣ	17.600,0	100,0%	17.600,0						
ΛΟΙΠΟΣ ΕΞΟΠΛΙΣΜΟΣ	15.186,2	100,0%	15.186,2						
ΜΕΤΑΦΟΡΙΚΑ ΜΕΣΑ									
ΔΙΑΜΟΡΦΩΣΗ ΠΕΡΙΒΑΛΛΟΝΤΟΣ ΧΩΡΟΥ									
ΛΟΙΠΕΣ ΔΑΠΑΝΕΣ									
ΑΓΟΡΑ ΤΕΧΝΟΓΝΩΣΙΑΣ									
ΛΥΛΕΣ ΠΑΓΙΟΠΟΥΜΕΝΕΣ ΔΑΠΑΝΕΣ (ΜΕΛΕΤΕΣ ΣΥΜΒΟΥΛΩΝ ΜΜΜΕ)	30.000,0	100,0%	30.000,0						
ΞΕΝΟΔΟΧΕΙΑΚΟΣ ΕΞΟΠΛΙΣΜΟΣ									
<b>ΣΥΝΟΛΟ</b>	<b>429.445,2</b>	<b>100,0%</b>	<b>429.445,2</b>						



ΠΡΟΒΛΕΠΟΜΕΝΕΣ ΡΟΕΣ ΚΕΦΑΛΑΙΟΥ (ΣΕ €)

Κυκλος εργασιών	Περίοδος σχεδιασμού & κατασκευής	1ο ΕΤΟΣ	2ο ΕΤΟΣ	3ο ΕΤΟΣ	4ο ΕΤΟΣ	5ο ΕΤΟΣ
<b>A. Εισροές</b>						
Κέρδη προ αποσβέσεων	98.182	78.565	145.839	90.606	145.482	92.827
Ίδια συμμετοχή	0	107.361	0	0	0	0
Μακροπρόθεσμα δάνεια	0	171.778	0	0	0	0
Κεφάλαιο κίνησης	11.647	10.004	17.447	13.343	17.447	13.343
Πιστώσεις προμηθευτών παγίων	0	3.221	0	0	0	0
Ενισχύσεις Δημοσίου	0	150.306	0	0	0	0
Πώληση παγίων	0	0	0	0	0	0
Λοιπές πηγές	0	0	0	0	0	0
<b>ΣΥΝΟΛΟ Α</b>	<b>109.829</b>	<b>521.235</b>	<b>163.286</b>	<b>103.949</b>	<b>162.929</b>	<b>106.170</b>
<b>B. Εκροές</b>						
Δαπάνες επένδυσης	0	429.445	0	0	0	0
Λοιπές προλειτουργικές δαπάνες	0	0	0	0	0	0
Τόκοι κατασκευαστικής περιόδου	0	12.883	12.367	11.814	11.224	10.593
Συνήθεις άλλες επενδύσεις (Αναγκαίες αντικαταστάσεις, εξοπλισμού, ιματισμού κ.λ.π.) *	0	0	0	0	0	0
Χρεωλύσια νέου επενδυτικού δανείου	0	6.889	7.364	7.872	8.415	8.996
Χρεωλύσια παλαιών μακροπρόθεσμων δανείων	0	0	0	0	0	0
Εξυπηρέτηση πιστώσεων προμηθευτών (παγίων)	0	1.610	1.611	0	0	0
Φόροι εισοδήματος	5.700	20.253	7.733	18.340	7.809	0
Μερίσματα	0	0	0	0	0	0
Αμοιβές Δ.Σ.	0	0	0	0	0	0
Λοιπές εκροές	0	0	0	0	0	0
<b>ΣΥΝΟΛΟ Β</b>	<b>5.700</b>	<b>471.080</b>	<b>29.075</b>	<b>38.027</b>	<b>27.448</b>	<b>19.589</b>
Μεταβολή Κεφαλαίου Κίνησης (Α-Β)	104.129	50.154	134.212	65.922	135.481	86.582

\* Μή επιλέξιμη προς υπαγωγή δαπάνη

ΠΡΟΒΛΕΠΟΜΕΝΟΙ ΛΟΓΑΡΙΑΣΜΟΙ ΕΚΜΕΤΑΛΛΕΥΣΕΩΣ ΚΑΙ ΑΠΟΤΕΛΕΣΜΑΤΑ ΧΡΗΣΕΩΝ

σε €

	1ο ΕΤΟΣ	2ο ΕΤΟΣ	3ο ΕΤΟΣ	4ο ΕΤΟΣ	5ο ΕΤΟΣ
ΣΥΝΟΛΟ ΚΥΚΛΟΥ ΕΡΓΑΣΙΩΝ	135.928	209.120	156.840	209.120	156.840
Μείον : Κόστος πωληθέντων	20.880	24.814	23.320	24.814	23.320
ΜΙΚΤΟ ΚΕΡΔΟΣ ΕΚΜΕΤΑΛΛΕΥΣΗΣ	115.048	184.306	133.520	184.306	133.520
Μείον : Εξοδα Διοίκησης					
Μείον : Εξοδα διάθεσης					
Μείον : Φόροι & τέλη (εκτός φόρου εισοδήματος).					
ΛΕΙΤΟΥΡΓΙΚΟ ΑΠΟΤΕΛΕΣΜΑ	115.048	184.306	133.520	184.306	133.520
Πλέον : διάφορα έσοδα	1.400	1.400	1.400	1.400	1.400
Μειον : Λοιπές δαπάνες	25.000	27.500	32.500	29.000	31.500
ΑΠΟΤΕΛΕΣΜΑΤΑ ΠΡΟ ΤΟΚΩΝ ΑΠΟΣΒΕΣΕΩΝ & ΦΟΡΩΝ	91.448	158.206	102.420	156.706	103.420
Μείον : τόκοι υφιστάμενων μακροπρόθεσμων δανείων					
Μείον : τόκοι κατασκευαστικής περιόδου					
Μείον : τόκοι μακροπρόθεσμων δανείων επένδυσης	12.883	12.367	11.814	11.224	10.593
Μείον : τόκοι βραχυπρόθεσμων δανείων επένδυσης					
Μείον : Δόσεις leasing					
ΑΠΟΤΕΛΕΣΜΑΤΑ ΠΡΟ ΑΠΟΣΒΕΣΕΩΝ & ΦΟΡΩΝ*	78.565	145.839	90.606	145.482	92.827
Μείον : Αποσβέσεις (συνολικές)	53.782	53.782	53.782	53.782	53.782
ΑΠΟΤΕΛΕΣΜΑ ΠΡΟ ΦΟΡΩΝ	24.783	92.057	36.824	91.700	39.045
Μείον: Φόρος εισοδήματος**	5.700	20.253	7.733	18.340	7.809
ΚΑΘΑΡΟ ΑΠΟΤΕΛΕΣΜΑ	19.083	71.805	29.091	73.360	31.236

\* - αποτελέσματα προ αποσβέσεων και φόρων δεν έχει αφαιρεθεί η επιχειρηματική αμοιβή των ομόρρυθμων εταίρων.

\*\*Ο φόρος εισοδήματος αντιστοιχεί στα φορολογητέα κέρδη της εταιρίας μετά την αφαίρεση της επιχειρηματικής αμοιβής των ομόρρυθμων εταίρων.



ΑΠΟΣΒΕΣΕΙΣ

ΚΑΤΗΓΟΡΙΑ	ΣΥΜΠΛΗΡΩΣΤΗΡΙΑ ΑΠΟΣΒΕΣΗΣ	ΑΞΙΑ ΠΡΟΣ ΑΠΟΣΒΕΣΗ	ΕΤΗΣΙΑ ΑΠΟΣΒΕΣΗ (ΣΕ €)				
			1ο έτος	2ο έτος	3ο έτος	4ο έτος	5ο έτος
ΚΤΙΡΙΑΚΑ	%						
	10,0	42.000,0	4.200,0	4.200,0	4.200,0	4.200,0	4.200,0
ΜΗΧΑΝΟΛΟΓΙΚΟΣ ΕΞΟΠΛΙΣΜΟΣ							
	14,0	317.559,0	44.458,3	44.458,3	44.458,3	44.458,3	44.458,3
ΜΕΤ & ΕΓΚ. ΜΗΧ/ΤΩΝ							
ΕΙΔΙΚΕΣ ΕΓΚΑΤΑΣΤΑΣΕΙΣ							
ΛΟΙΠΟΣ ΕΞΟΠΛΙΣΜΟΣ							
	14,0	15.186,2	2.123,6	2.123,6	2.123,6	2.123,6	2.123,6
ΜΕΤΑΦΟΡΙΚΑ ΜΕΣΑ							
ΔΙΑΜΟΡΦΩΣΗ ΠΕΡΙΒΑΛΛΟΝΤΟΣ ΧΩΡΟΥ							
ΕΡΓΑ ΥΠΟΔΟΜΗΣ							
ΑΓΟΡΑ ΤΕΧΝΟΓΝΩΣΙΑΣ							
ΑΥΛΕΣ ΠΑΓΙΟΠΟΙΟΥΜΕΝΕΣ ΔΑΠΑΝΕΣ (ΜΕΛΕΤΕΣ ΣΥΜΒΟΥΛΩΝ ΜΜΕ)							
	10,0	30.000,0	3.000,0	3.000,0	3.000,0	3.000,0	3.000,0
ΞΕΝΟΔΟΧΕΙΑΚΟΣ ΕΞΟΠΛΙΣΜΟΣ							
ΣΥΝΟΛΟ		404.745,2	53.781,8	53.781,8	53.781,8	53.781,8	53.781,8



ΑΝΑΓΚΑΙΟ ΚΕΦΑΛΑΙΟ ΚΙΝΗΣΗΣ

(ποσά σε €)

	ΗΜΕΡΕΣ ΔΕΣΜΕΥΣΗΣ	ΕΤΗ ΛΕΙΤΟΥΡΓΙΑΣ				
		1ο Έτος	2ο Έτος	3ο Έτος	4ο Έτος	5ο Έτος
<b>Δεσμεύσεις για:</b>						
(1) Αποθέματα πρώτων και βοηθητικών υλών						
(2) Αποθέματα ημιτοίμων						
(3) Αποθέματα ετοιμών	45	5.988	9.212	6.909	9.212	6.909
(4) Πιστώσεις προς πελάτες (ανοικτός λογαριασμός & επιταγές κλπ)	30	2.872	6.875	5.156	6.875	5.156
(5) Αναγκαία διαθέσιμα	20	1.144	1.360	1.278	1.360	1.278
- Μείον Πιστώσεις Προμήθειας πρώτων κλπ υλών						
<b>Αναγκαίο κεφάλαιο κίνησης</b>		<b>10.004</b>	<b>17.447</b>	<b>13.343</b>	<b>17.447</b>	<b>13.343</b>

Τρόπος χρηματοδότησης

<b>Ίδια Κεφάλαια</b>	107.361				
α. Αυτοχρηματοδότηση	107.361				
β. Νέες εισφορές φορέα επένδυσης					
<b>Ξένα Κεφάλαια</b>	171.778				
α. Μεσοπρόθεσμα	171.778				
β. Βραχυπρόθεσμα					

Όροι Δανεισμού

Επιτόκιο  
6,90% πλέον εισφορών 0,6%

Διευκρινήσεις

- α. Απαιτούμενος χρόνος προμήθειας πρώτων και βοηθητικών υλών εσωτερικού εξωτερικού  
\_\_\_\_\_ (μήνες, ημέρες ..)
- β. Όροι προμήθειάς τους:  
Μετρητοίς \_\_\_\_\_ (%)  
Επί πιστώσει \_\_\_\_\_ (%)  
Διάρκεια πιστώσεως \_\_\_\_\_ (μήνες, ημέρες ..)
- γ. Χρόνος παραμονής της α' ύλης στην παραγωγική διαδικασία  
1 ημέρα \_\_\_\_\_ (μήνες, ημέρες ..)
- δ. Όροι διενέργειας των πωλήσεων:  
Μετρητοίς 60,0% (%)  
Ανοικτός Λύγος 40,0% (%)  
..... (%)  
Μέση Διάρκεια πίστωσης 1 μήνας (μήνες, ημέρες ..)

Όπως προκύπτει από τη δραστηριότητα της επιχείρησης, ο ελαιόκαρπος παραδίδεται από τους ελαιοπαραγωγούς στο ελαιοτριβείο χωρίς καταβολή κάποιου τιμήματος, αμέσως μετά τη συλλογή από τα δέντρα. Ως εκ τούτου δεν υφίσταται απαιτούμενος χρόνος προμήθειας, όροι προμήθειας και ημέρες δέσμευσης του ελαιόκαρπου, ο οποίος αποτελεί την πρώτη ύλη για παραγωγή ελαιολάδου.

ΚΑΤΑΝΑΛΩΣΗ ΕΝΕΡΓΕΙΑΣ

ΠΡΟΒΛΕΠΟΜΕΝΗ ΚΑΤΑΝΑΛΩΣΗ ΕΝΕΡΓΕΙΑΣ

Α/Α	ΚΑΤΗΓΟΡΙΑ	ΜΟΝΑΔΑ ΜΕΤΡΗΣΗΣ	ΤΙΜΗ ΜΟΝΑΔΟΣ	1ο ΕΤΟΣ		2ο ΕΤΟΣ		3ο ΕΤΟΣ		4ο ΕΤΟΣ		5ο ΕΤΟΣ	
				ΠΟΣΟΤΗΤΑ	ΑΞΙΑ	ΠΟΣΟΤΗΤΑ	ΑΞΙΑ	ΠΟΣΟΤΗΤΑ	ΑΞΙΑ	ΠΟΣΟΤΗΤΑ	ΑΞΙΑ	ΠΟΣΟΤΗΤΑ	ΑΞΙΑ
1	Ηλεκτρική ενέργεια	kWh	0,135 €/kWh*	72.000,0	9.720,0	76.400,0	10.314,0	75.000,0	10.125,0	76.400,0	10.314,0	75.000,0	10.125,0
2	Μαζούτ Νο 1												
3	Μαζούτ Νο 3												
4	Νηφζελ												
5	Υγραέριο (LPG)												
6	Φυσικό αέριο												
7	Άλλο καύσιμο (τυρηνόξυλο)	kg	0,03 €/kg	195.000,0	5.850,0	215.000,0	6.450,0	207.500,0	6.225,0	215.000,0	6.450,0	207.500,0	6.225,0
	<b>ΣΥΝΟΛΟ</b>				<b>15.570,0</b>		<b>16.764,0</b>		<b>16.350,0</b>		<b>16.764,0</b>		<b>16.350,0</b>

(ποσά σε €)

ΥΦΙΣΤΑΜΕΝΗ ΚΑΤΑΝΑΛΩΣΗ ΕΝΕΡΓΕΙΑΣ (πριν την επένδυση)

Α/Α	ΚΑΤΗΓΟΡΙΑ	ΜΟΝΑΔΑ ΜΕΤΡΗΣΗΣ	ΕΤΟΣ 2003		ΕΤΟΣ 2004		ΕΤΟΣ 2005	
			ΠΟΣΟΤΗΤΑ	ΑΞΙΑ	ΠΟΣΟΤΗΤΑ	ΑΞΙΑ	ΠΟΣΟΤΗΤΑ	ΑΞΙΑ
1	Ηλεκτρική ενέργεια	kWh	71.200,0	8.900,0	70.400,0	8.800,0	72.000,0	9.000,0
2	Μαζούτ Νο 1							
3	Μαζούτ Νο 3							
4	Νηφζελ							
5	Υγραέριο (LPG)							
6	Φυσικό αέριο							
7	Άλλο καύσιμο (τυρηνόξυλο)	kg	190.000,0	5.500,0	170.000,0	4.600,0	205.000,0	5.900,0
	<b>ΣΥΝΟΛΟ</b>			<b>14.400,0</b>		<b>13.400,0</b>		<b>14.900,0</b>

(ποσά σε €)

Οι παραπάνω πίνακες συμπληρώνονται απαραίτητως σε κάθε περίπτωση καθώς και για τα επενδυτικά σχέδια Εξοικονόμησης Ενέργειας.

\*Γράφεται για μέσο ανηγμένο κόστος της kWh στην επόμενη πενταετία, στο οποίο συμπεριλαμβάνονται η πάγια χρέωση, τα δημοτικά τέλη και η χρεωστική ζήτηση.

**ΑΝΑΛΥΣΗ ΠΡΟΒΛΕΠΟΜΕΝΟΥ ΣΥΝΟΛΙΚΟΥ ΚΟΣΤΟΥΣ ΠΑΡΑΓΩΓΗΣ ΠΩΛΗΘΕΝΤΩΝ**

Ανάλυση Κόστους	Ποσά σε €				
	1ο	2ο	3ο	4ο	5ο
Πρώτες ύλες					
Βοηθητικά υλικά παραγωγής	310	400	370	400	370
Υλικά συσκευασίας					
Ημερομίσθια εργατοτεχνικού προσωπικού με το σύνολο των επιβαρύνσεών τους	3.000	4.500	4.000	4.500	4.000
Μισθοί υπαλλήλων εργοστασίου με το σύνολο των επιβαρύνσεών τους					
Εξοδα κίνησης - λειτουργίας εργοστασίου (ηλεκτρ. ενέργεια, υγρά καύσιμα, φυσικό αέριο, κλπ.)*	15.570	16.764	16.350	16.764	16.350
Εξοδα συντήρησης*	1.500	2.500	2.000	2.500	2.000
Εργασίες από τρίτους (facon)					
Λοιπά έξοδα **	500	650	600	650	600
<b>ΣΥΝΟΛΟ ΚΟΣΤΟΥΣ ΠΑΡΑΓΩΓΗΣ - ΠΩΛΗΘΕΝΤΩΝ ΠΡΟ ΑΠΟΣΒΕΣΕΩΝ</b>	<b>20.880</b>	<b>24.814</b>	<b>23.320</b>	<b>24.814</b>	<b>23.320</b>

\* Μεταφέρονται από τον πίνακα "ΚΑΤΑΝΑΛΩΣΗ ΕΝΕΡΓΕΙΑΣ"

\*\* Μεταφέρονται από τον πίνακα "ΑΝΑΛΥΣΗ ΛΟΙΠΩΝ ΕΞΟΔΩΝ"

## ΑΝΑΛΥΣΗ ΛΟΙΠΩΝ ΕΞΟΔΩΝ

A/A	ΚΑΤΗΓΟΡΙΑ ΔΑΠΑΝΗΣ	1ο ΕΤΟΣ	2ο ΕΤΟΣ	3ο ΕΤΟΣ	4ο ΕΤΟΣ	5ο ΕΤΟΣ
1	Βιομηχανικό νερό					
2	Ασφάλιστρα Παγίων					
3	Ασφάλιστρα λοιπά (εμπορευμάτων κλπ)					
4	Δαπάνες δικαιωμάτων τεχνονγνωσίας (royalties, fees κλπ)					
5	Δαπάνες δικαιωμάτων εκμετάλλευσης (μεταλλείων, λατομείων κλπ)					
6	Δαπάνες φύλαξης (security)					
7	Δαπάνες συννεργείων καθαρισμού	250,0	280,0	310,0	320,0	320,0
8	Τέλη & Δημοτικοί φόροι					
9	Διατροφή προσωπικού					
10	Λειτουργικές δαπάνες προστασίας & αποκατάστασης περιβάλλοντος					
11	Λοιπά βιομηχανικά έξοδα (λιπαντικά μηχανολογικού εξοπλισμού)	250,0	370,0	290,0	330,0	280,0
	<b>ΣΥΝΟΛΟ</b>	<b>500,0</b>	<b>650,0</b>	<b>600,0</b>	<b>650,0</b>	<b>600,0</b>

(ποσά σε €)

Στο κεφάλαιο Δ Προοπτικές Βιωσιμότητα της μονάδας καταγράφονται αναλυτικά οι παραδοχές των εξόδων του παραπάνω πίνακα (π.χ. ωριμότητα κατανάλωση νερού χ ώρες λειτουργίας χ ημέρες λειτουργίας/μήνα χ μήνες χ τιμή μονάδος νερού, (€/κ.μ.).

ΠΑΡΑΓΩΓΗ

ΥΦΙΣΤΑΜΕΝΗ ΚΑΤΑΣΤΑΣΗ ΛΕΙΤΟΥΡΓΙΑΣ (πριν την επένδυση)		1ο ΕΤΟΣ		2ο ΕΤΟΣ	
Ημέρες εργασίας	90 ημέρες	Ημέρες εργασίας	80 ημέρες	Ημέρες εργασίας	100 ημέρες
Συνολικές βάρδιες	180	Συνολικές βάρδιες	160	Συνολικές βάρδιες	200
Διάρκεια βάρδιας (ώρες)	4,5	Διάρκεια βάρδιας	4,5	Διάρκεια βάρδιας	4,5
Συνολικές ώρες λειτουργίας	810	Συνολικές ώρες λειτουργίας	720	Συνολικές ώρες λειτουργίας	900
Υφιστάμενη ωριαία Παραγωγική Δυναμικότητα	3,40 τόνοι/h	Συνολική ωριαία Παραγωγική Δυναμικότητα μετά την νέα επένδυση	3,50 τόνοι/h	Συνολική ωριαία Παραγωγική Δυναμικότητα μετά την νέα επένδυση	3,60 τόνοι/h
Υφιστάμενη ετήσια Παραγωγική Δυναμικότητα	2754 τόνοι	Συνολική ετήσια Παραγωγική Δυναμικότητα μετά την νέα επένδυση	2520 τόνοι	Συνολική ετήσια Παραγωγική Δυναμικότητα μετά την νέα επένδυση	3240 τόνοι
Βαθμός απασχόλησης δυναμικότητας μονάδος (%)	58,7	Βαθμός απασχόλησης δυναμικότητας μονάδος (%)	59,5	Βαθμός απασχόλησης δυναμικότητας μονάδος (%)	77,2

3ο ΕΤΟΣ		4ο ΕΤΟΣ		5ο ΕΤΟΣ	
Ημέρες εργασίας	84 ημέρες	Ημέρες εργασίας	102 ημέρες	Ημέρες εργασίας	73 ημέρες
Συνολικές βάρδιες	168	Συνολικές βάρδιες	204	Συνολικές βάρδιες	146
Διάρκεια βάρδιας	4,5	Διάρκεια βάρδιας	4,5	Διάρκεια βάρδιας	4,5
Συνολικές ώρες λειτουργίας	756	Συνολικές ώρες λειτουργίας	918	Συνολικές ώρες λειτουργίας	657
Συνολική ωριαία Παραγωγική Δυναμικότητα μετά την νέα επένδυση	3,75 τόνοι/h	Συνολική ωριαία Παραγωγική Δυναμικότητα μετά την νέα επένδυση	3,85 τόνοι/h	Συνολική ωριαία Παραγωγική Δυναμικότητα μετά την νέα επένδυση	4,00 τόνοι/h
Συνολική ετήσια Παραγωγική Δυναμικότητα μετά την νέα επένδυση	2835	Συνολική ετήσια Παραγωγική Δυναμικότητα μετά την νέα επένδυση	3534,3	Συνολική ετήσια Παραγωγική Δυναμικότητα μετά την νέα επένδυση	2628
Βαθμός απασχόλησης δυναμικότητας μονάδος (%)	60,0	Βαθμός απασχόλησης δυναμικότητας μονάδος (%)	73,6	Βαθμός απασχόλησης δυναμικότητας μονάδος (%)	60,9





**ΑΝΑΛΥΣΗ ΠΡΟΒΛΕΠΟΜΕΝΟΥ ΚΥΚΛΟΥ ΕΡΓΑΣΙΩΝ**

ΠΕΡΙΓΡΑΦΗ	ΤΙΜΗ ΠΩΛΗΣΗΣ ΑΝΑ ΜΟΝΑΔΑ	ΠΟΣΑ ΣΕ €				
		1ο ΕΤΟΣ	2ο ΕΤΟΣ	3ο ΕΤΟΣ	4ο ΕΤΟΣ	5ο ΕΤΟΣ
<b>α. Πωλήσεις εσωτερικού</b>						
Ελαιόλαδο	3,80 €/kg	35.568	54.720	41.040	54.720	41.040
Υγρή πυρήνα	0,02 €/kg	13.000	20.000	15.000	20.000	15.000
ΥΠΟΣΥΝΟΛΟ Α		48.568	74.720	56.040	74.720	56.040
ΥΠΟΣΥΝΟΛΟ Β						
ΣΥΝΟΛΟ (Α+Β)		48.568	74.720	56.040	74.720	56.040
<b>β. Πωλήσεις εξωτερικού</b>						
ΥΠΟΣΥΝΟΛΟ Α						
ΥΠΟΣΥΝΟΛΟ Β						
ΣΥΝΟΛΟ (Α+Β)						
<b>ΣΥΝΟΛΟ ΠΩΛΗΣΕΩΝ ΠΡΟΪΟΝΤΩΝ</b>		48.568	74.720	56.040	74.720	56.040
<b>ΕΣΟΔΑ ΛΟΙΠΩΝ ΔΡΑΣΤΗΡΙΟΤΗΤΩΝ</b>		87.360	134.400	100.800	134.400	100.800
<b>ΓΕΝΙΚΟ ΣΥΝΟΛΟ ΚΥΚΛΟΥ ΕΡΓΑΣΙΩΝ</b>		<b>135.928 €</b>	<b>209.120 €</b>	<b>156.840 €</b>	<b>209.120 €</b>	<b>156.840 €</b>

Τα έσοδα λοιπών δραστηριοτήτων αφορούν την παροχή υπηρεσιών ελαιολιβείου.





**ΑΝΑΛΥΣΗ ΛΟΓΑΡΙΑΣΜΟΥ ΕΚΜΕΤΑΛΕΥΣΕΩΝ ΚΑΙ ΑΠΟΤΕΛΕΣΜΑΤΩΝ ΧΡΗΣΕΩΣ**  
των τριών τελευταίων ετών

(ποσά σε €)

ΣΥΝΟΛΟ ΚΥΚΛΟΥ ΕΡΓΑΣΙΩΝ	ΕΤΗ:			
	2002	2003	2004	2005
ΚΑΤΗΓΟΡΙΑ ΒΙΒΛΙΩΝ	Β'	Β'	Β'	Β'
Σύνολο κύκλου εργασιών	39.971,39	39.588,65	28.759,42	155.781,81
Μείον:				
Κόστος πωληθέντων	2.187,37	2.340,21	1.481,71	21.143,46
<b>ΜΙΚΤΟ ΚΟΣΤΟΣ ΕΚΜΕΤΑΛΕΥΣΗΣ</b>	<b>37.784,02</b>	<b>37.248,44</b>	<b>27.277,71</b>	<b>134.638,35</b>
Μείον:				
- Εξοδα Διοίκησης	2.288,66	2.710,67	3.865,84	2.274,37
- Εξοδα Ερευνών				
- Εξοδα Διάθεσης				
- Φόροι & τέλη (εκτός φόρου εισοδήματος)				
<b>ΛΕΙΤΟΥΡΓΙΚΟ ΑΠΟΤΕΛΕΣΜΑ (α)</b>	<b>35.495,36</b>	<b>34.537,77</b>	<b>23.411,87</b>	<b>132.363,98</b>
- Πιστωτικοί τόκοι				
- Διάφορα έσοδα	1.333,80	1.333,80	2.433,64	1.333,80
<b>ΣΥΝΟΛΟ</b>	<b>36.829,16</b>	<b>35.871,57</b>	<b>25.845,51</b>	<b>133.697,78</b>
Μείον:				
Συναλλαγματικές διαφορές				
Λοιπές δαπάνες	10.420,16	12.007,89	14.916,48	35.515,58
<b>ΑΠΟΤΕΛΕΣΜΑ ΠΡΟ ΤΟΚΩΝ, ΑΠΟΣΒΕΣΕΩΝ &amp; ΦΟΡΩΝ (α+β)</b>	<b>26.409,00</b>	<b>23.863,68</b>	<b>10.929,03</b>	<b>98.182,20</b>
Μείον:				
- τόκοι μακροπροθέσμων δανείων				
- τόκοι βραχυπροθέσμων δανείων				
<b>ΑΠΟΤΕΛΕΣΜΑ ΠΡΟ ΑΠΟΣΒΕΣΕΩΝ &amp; ΦΟΡΩΝ</b>	<b>26.409,00</b>	<b>23.863,68</b>	<b>10.929,03</b>	<b>98.182,20</b>
Αποσβέσεις (συνολικές)		42,37	127,12	264,62
<b>ΑΠΟΤΕΛΕΣΜΑ ΠΡΟ ΦΟΡΩΝ*</b>	<b>26.409,00</b>	<b>23.821,31</b>	<b>10.801,91</b>	<b>97.917,58</b>
Μείον:				
Φόρος εισοδήματος**	3.919,04	4.508,32	2.067,34	11.792,23
<b>ΚΑΘΑΡΟ ΑΠΟΤΕΛΕΣΜΑ</b>	<b>22.489,96</b>	<b>19.312,99</b>	<b>8.734,57</b>	<b>86.125,35</b>
<b>ΔΙΑΘΕΣΗ ΚΑΘΑΡΩΝ ΚΕΡΔΩΝ</b>				
- Μέρισμα μικτό				
- Αμοιβές Δ.Σ.				
- Αποθεματικά				
- Αδιάθετα κέρδη				
- Λοιπά				

Στις περιπτώσεις βιβλίων Β' κατηγορίας συμπληρώνονται τα πεδία εκείνα που είναι διαθέσιμα με βάση τα επίσημα λογιστικά και φορολογικά στοιχεία της επιχείρησης

\*Στα αποτελέσματα προ φόρων δεν έχει αφαιρεθεί η επιχειρηματική αμοιβή των ομόρρυθμων εταίρων.

\*\*Ο φόρος εισοδήματος αντιστοιχεί στα φορολογητέα κέρδη της εταιρίας μετά την αφαίρεση της επιχειρηματικής αμοιβής των ομόρρυθμων εταίρων.

**ΠΟΣΟΤΙΚΗ ΕΞΕΛΙΞΗ ΠΑΡΑΓΩΓΗΣ, ΠΩΛΗΣΕΩΝ ΚΑΤΑ ΤΡΙΑ ΤΕΛΕΥΤΑΙΑ ΕΤΗ**

ΠΡΟΪΟΝΤΑ	ΜΟΝΑΔΑ ΜΕΤΡΗΣΗΣ	ΕΤΗ:		
		2003 ποσότητα	2004 ποσότητα	2005 ποσότητα
<b>ΠΑΡΑΓΩΓΗ</b>				
α. Στο εργοστάσιο				
Ελαιόλαδο	kg	86.700	53.000	269.200
Υγρή πυρήνα	kg	190.740	132.500	673.000
β. Σε εργοστάσια τρίτων				
<b>ΠΩΛΗΣΕΙΣ</b>				
α. Πωλήσεις στο εσωτερικό				
Ελαιόλαδο	kg	2.200	0	10.900
Υγρή πυρήνα	kg	190.740	132.500	673.000
β. Πωλήσεις στο εξωτερικό				
γ. Ιδιοχρησιμοποίηση				
δ. Φύρες κλπ				

Από το σύνολο του ελαιολάδου που παράγεται, το 12% κατακρατείται από την επιχείρηση ως αμοιβή και το υπόλοιπο παραδίδεται στους ελαιοπαραγωγούς. Η ποσότητα αυτή κατακρατείται είτε ως έτοιμο προϊόν, το οποίο πωλείται (εμπορική δραστηριότητα) είτε ως μετρητά (παροχή υπηρεσιών). Έτσι, κατ' έτος παρακρατήθηκαν οι παρακάτω ποσότητες ελαιολάδου ή το αντίστοιχό τους σε μετρητά:

2003: 10.404 kg ελαιολάδου  
 2004: 6.360 kg ελαιολάδου  
 2005: 32.304 kg ελαιολάδου.

**ΑΝΑΛΥΣΗ ΚΥΚΛΟΥ ΕΡΓΑΣΙΩΝ**

(ποσά σε €)

ΠΩΛΗΣΕΙΣ ΠΡΟΪΟΝΤΩΝ	ΕΤΗ :			
	2002	2003	2004	2005
α. Πωλήσεις προς το εσωτερικό (κατά προϊόν και ομάδα προϊόντων)				
Ελαιόλαδο	7.722	7.555	0	43.560
Υγρή πυρήνα	902	2.861	1.463	13.460
ΣΥΝΟΛΟ	8.624	10.416	1.463	57.020
β. Πωλήσεις προς το εξωτερικό (κατά προϊόν και ομάδα προϊόντων)				
ΣΥΝΟΛΟ				
ΣΥΝΟΛΟ ΠΩΛΗΣΕΩΝ ΠΡΟΪΟΝΤΩΝ (α+β)	8.624	10.416	1.463	57.020
Εσοδα λοιπών δραστηριοτήτων (π.χ εμπορική δραστηριότητα)				
Παροχή υπηρεσιών ελαιολιβείου	31.347	29.173	27.296	98.762
ΣΥΝΟΛΟ ΚΥΚΛΟΥ ΕΡΓΑΣΙΩΝ	39.971	39.589	28.759	155.782

Περιγράψτε με συντομία την οργάνωση και τη λειτουργία του τμήματος πωλήσεων της επιχείρησης (Αναφέροντας δίκτυο διανομής εσωτερικού-εξωτερικού, εμπορικές συνεργασίες με οίκους εξωτερικού, αριθμό πελατών, γεωγραφική κατανομή πωλήσεων, γενικά προβλήματα πωλήσεων.)

ΑΝΑΛΩΘΕΙΣ ΒΑΣΙΚΕΣ ΠΡΩΤΕΣ ΥΛΕΣ

Α' ΥΛΕΣ	ΜΟΝΑΔΑ ΜΕΤΡΗΣΗΣ	ΕΤΗ															
		2002		2003		2004		2005									
		ποσότητα	κόστος	ποσότητα	κόστος	ποσότητα	κόστος	ποσότητα	κόστος	ποσότητα	κόστος	ποσότητα	κόστος				
Εσωτερικού																	
Ελαιόκαρπος	kg	120.000		578.000		304.000						1.617.000					
ΣΥΝΟΛΟ																	
Εξωτερικού																	
ΣΥΝΟΛΟ																	
ΣΥΝΟΛΟ																	

Όπως προκύπτει από τη δραστηριότητα της επιχείρησης, ο ελαιόκαρπος παραδίδεται από τους ελαιοπαραγωγούς στο ελαιοτριβείο χωρίς καταβολή κάποιου τιμήματος. Η επιχείρηση παράγει ελαιόλαδο και παρακρατεί μέρος της παραγωγής ως αμοιβή. Ως εκ τούτου δεν είναι δυνατή η κοστολόγηση του ελαιοκάβρου, ο οποίος αποτελεί την πρώτη ύλη για παραγωγή ελαιολάδου.

## **ΚΕΦΑΛΑΙΟ 5**

### **ΣΥΜΠΕΡΑΣΜΑΤΑ**

**5.1. Σκοπιμότητα επένδυσης (αύξηση δυναμικότητας ,εκσυγχρονισμός, καθετοποίηση, μείωση κόστους, αύξηση παραγωγικότητας, παραγωγή νέων προϊόντων, εξοικονόμηση ενέργειας, προστασία περιβάλλοντος κ.λ.π.).**

Το συγκεκριμένο επενδυτικό σχέδιο αποβλέπει στο σχεδιασμό μιας νέας μονάδας επεξεργασίας ελαιοκάρπου με μηχανολογικό εξοπλισμό προκειμένου να αυτοματοποιηθεί η παραγωγική διαδικασία και να αυξηθεί η δυναμικότητα της επιχείρησης, μέχρι ενός ποσοστού της τάξης του 20% της υπάρχουσας, με ταυτόχρονη μείωση του κόστους. Στα πλαίσια της συγκεκριμένης επένδυσης θα πραγματοποιηθεί επίσης η εγκατάσταση και εφαρμογή συστημάτων ποιότητας και διασφάλισης της υγιεινής και ασφάλειας των τροφίμων κατά ISO και HACCP, αντίστοιχα, προκειμένου να επιτευχθεί η πιστοποίηση της διαδικασίας παραγωγής ελαιολάδου και να βελτιωθεί ακόμη περισσότερο η ποιότητα και η ασφάλεια του τελικού προϊόντος και επομένως η ανταγωνιστικότητα του. Και βέβαια όλα αυτά με ιδιαίτερο σεβασμό στο περιβάλλον, καθώς στα πλαίσια του παρόντος επενδυτικού σχεδίου έχει προβλεφθεί η χρήση Decanter 2 φάσεων στην παραγωγική διαδικασία (με το οποίο επιτυγχάνεται η μείωση των υγρών αποβλήτων των ελαιολιτριβείων), η εγκατάσταση συστήματος αντίστροφης ώσμωσης, προκειμένου να επιτευχθεί εξοικονόμηση ενέργειας και ύδατος καθώς και η χρησιμοποίηση ειδικών ενζυμικών συστημάτων για την καλύτερη αποικοδόμηση των υγρών αποβλήτων της μονάδας, μειώνοντας έτσι την ρυπαντική τους ικανότητα.

### **5.2. Περιγραφή προϊόντων που θα παραχθούν.**

Το κύριο προϊόν που παράγει και θα παράγει η συγκεκριμένη επιχείρηση αφορά σε ελαιόλαδο (κυρίως έξτρα παρθένο). Επίσης κατά την επεξεργασία του ελαιοκάρπου παράγεται και υγρή πυρήνα (παραπροϊόν) η οποία στη συνέχεια διατίθεται προς πώληση.



**5.3. Πρώτες ύλες:** αναλυτική καταγραφή των χρησιμοποιούμενων πρώτων και βοηθητικών υλών, συμμετοχή τους στο κόστος παραγωγής. Προμηθευτές, επάρκεια και τιμές μονάδας αυτών. Διαχρονική κλιμάκωση απαιτούμενων πρώτων υλών, για τα 5 πρώτα χρόνια λειτουργίας της μονάδας.

Οι χρησιμοποιούμενες πρώτες ύλες της επιχείρησης είναι ο ελαιόκαρπος, ο οποίος όμως δεν αγοράζεται από τους παραγωγούς. Η διαδικασία της παραγωγής πραγματοποιείται με την παραλαβή του ελαιοκάρπου στο ελαιοτριβείο και την παραγωγή από τις γραμμές παραγωγής, EXTRA παρθένου ελαιόλαδου. Από το παραγόμενο ελαιόλαδο παρακρατείτε από την επιχείρηση ένα ποσοστό 12% για τις υπηρεσίες του ελαιοτριβείου, το οποίο είτε πληρώνεται ως μετρητά, είτε παραμένει στην επιχείρηση ως λάδι το οποίο πωλείται σε εμπόρους.

**5.4. Συνοπτική παρουσίαση τεχνικών στοιχείων του Προγράμματος:** δυναμικότητα, κλιμάκωση παραγωγής μέχρι την πλήρη αξιοποίηση της δυναμικότητας, εγκαταστάσεις, διάρκεια κατασκευαστικής περιόδου, τεχνικές συνεργασίες κ.λ.π. αξιολόγηση τεχνολογίας, ενεργειακές επιπτώσεις, παραγωγικότητα νέας μονάδας.

Η ονομαστική παραγωγική δυναμικότητα της σημερινής μονάδας είναι 4 τόνοι ανά ώρα και προβλέπεται να γίνει στα επόμενα 5 χρόνια μετά την επένδυση 4,8 τόνοι ανά ώρα. Η πραγματική δυναμικότητα της μονάδας σήμερα είναι 3,4 τόνοι ανά ώρα και θα γίνει στα επόμενα χρόνια 4,5 τόνοι ανά ώρα. Η αύξηση της δυναμικότητας θα πρέπει να τονίσουμε ότι δεν είναι πάνω από 20%, γιατί πρόκειται για επένδυση εκσυγχρονισμού υφιστάμενων μονάδων και όχι για επέκταση. Ο βαθμός απασχόλησης της δυναμικότητας της μονάδας, στόχος είναι από την επιχείρηση να αγγίξει το 70% μετά την επένδυση. Η κλιμάκωση της παραγωγής μέχρι την καλύτερη δυνατή αξιοποίηση της δυναμικότητας της μονάδας, φαίνεται στον πίνακα του παραρτήματος I (προβλεπόμενες ποσοτικές αναλώσεις βασικών πρώτων υλών). Η αυξομείωση της παραγωγής χρόνο με το χρόνο σχετίζεται με την παραγωγική ικανότητα των ελαιόδεντρων λόγω της παρενιαυτοφορίας. Η πρόβλεψη στην πενταετία είναι από 1500 τόνους έως 2600.

Οι αναμενόμενη κατανομή ανά θέσεις εργασίας φαίνεται στον πίνακα που ακολουθεί.

<b>ΑΝΑΜΕΝΟΜΕΝΕΣ ΕΠΙΠΤΩΣΕΙΣ ΣΤΗΝ ΑΠΑΣΧΟΛΗΣΗ</b>					
	<b>ΘΕΣΕΙΣ ΕΡΓΑΣΙΑΣ</b>				
	<b>ΜΟΝΙΜΕΣ</b>	<b>ΕΠΟΧΙΑΚΕΣ</b>	<b>ΑΝΔΡΕΣ</b>	<b>ΓΥΝΑΙΚΕΣ</b>	<b>ΣΥΝΟΛΟ</b>
ΠΡΙΝ ΤΗΝ ΕΠΕΝΔΥΣΗ	2	2	2	2	4
ΜΕΤΑ ΤΗΝ ΕΠΕΝΔΥΣΗ	2	4	4	2	6
<b>ΝΕΕΣ ΘΕΣΕΙΣ ΕΡΓΑΣΙΑΣ</b>	<b>0</b>	<b>2</b>	<b>2</b>	<b>0</b>	<b>2</b>

Σύμφωνα με τα στοιχεία του παραπάνω πίνακα οι Ετήσιες Μονάδες Εργασίας (ΕΜΕ) του ελαιοτριβείου ανέρχεται σε ένα ποσό της τάξης των 2,67 απασχολούμενων ατόμων.

## **ΒΙΒΛΙΟΓΡΑΦΙΑ**

1. Εγκυκλοπαίδεια ΥΔΡΟΓΕΙΟΣ εκδόσεις δομική.
  2. Περιοδικό «Υδραυλικός» διάφορα τεύχη.
  3. Στοιχεία Μηχανών, Οργανισμός εκδόσεως διδακτικών βιβλίων, Αθήνα.
  4. Τεχνολογία υλικών, Οργανισμός εκδόσεως διδακτικών βιβλίων, Αθήνα.
  5. Στοιχεία Επαγγελματικής δραστηριότητας, Γεωργοκτηνοτροφικού τομέα, Αθήνα.
  6. Επισκευές, ανακατασκευές και βελτιώσεις κινητήρων Εκδόσεις ΙΩΝ.
  7. Πληροφορίες από Υπουργείο Αγροτικής ανάπτυξης και τροφίμων.
  8. Ηλεκτρικές Μηχανές, εκδόσεις ΙΩΝ.
- Πληροφορίες από το διαδίκτυο για τα στατιστικά στοιχεία.