

2015

ΣΧΟΛΗ: Σ.Δ.Ο

ΤΜΗΜΑ: ΔΙ.Κ.Σ.Ε.Ο

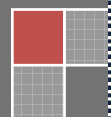
ΔΙΟΙΚΗΤΙΚΗ - ΟΡΓΑΝΩΤΙΚΗ ΚΑΙ ΛΕΙΤΟΥΡΓΙΚΗ ΔΟΜΗ ΤΗΣ ΕΥΔΑΠ



ΟΝΟΜΑΤΕΠΩΝΥΜΟ: ΖΑΦΕΙΡΑ ΧΑΤΖΗΔΑΥΙΔ

ΑΜ: 14695

ΕΠΙΒΛΕΠΩΝ ΚΑΘΗΓΗΤΗΣ: ΚΡΟΚΙΔΑΣ ΘΕΟΔΩΡΟΣ



Πρόλογος

.....

Η εταιρεία ύδρευσης που θα αναλυθεί στα πλαίσια της παρούσας εργασίας, η ΕΥΔΑΠ, αποτελεί μια από τις μεγαλύτερες επιχειρήσεις στη χώρα με σημαντικό τζίρο, υψηλή κερδοφορία και σχεδόν μονοπωλιακά χαρακτηριστικά στην αγορά που δραστηριοποιείται.

Η ΕΥΔΑΠ έχοντας υλοποιήσει σημαντικές επενδύσεις στον τομέα της υδροδότησης και αποχέτευσης της Πρωτεύουσας αποτελεί σήμερα μια άρτια καθετοποιημένη επιχειρηματική μονάδα στη διάθεση νερού δικτύου στους κατοίκους του λεκανοπεδίου. Το μονοπωλιακό πλεονέκτημά της, σε σύνδεσμο με το γεγονός ότι παρέχει ένα δημόσιο αγαθό ανελαστικής ζήτησης, της επιτρέπουν να προβλέπει με βεβαιότητα τη διατήρηση των πωλήσεών της τα επόμενα χρόνια, παρά τη δύσκολη συγκυρία. Οι προοπτικές της εταιρείας παρά το δυσμενές κλίμα παραμένουν ικανοποιητικές, κυρίως λόγω του περιορισμού των λειτουργικών δαπανών και των σημαντικών επενδύσεων που διασφαλίζουν την ισχυρή της θέση στο μέλλον.

Abstract

.....

The water company to be analyzed in the present work, EYDAP, is one of the largest companies in the country with significant turnover, high profitability and almost monopolistic characteristics of the market it operates.

EYDAP having implemented major investments in water supply and sanitation of the capital is now a fully integrated business unit available water supply to residents of the basin. The monopoly advantage, in connection with the fact that it provides a public good inelastic demand, allow to predict confidently maintain sales in the coming years, despite the difficult times. The outlook for the company despite the unfavorable climate remain satisfactory, mainly due to reduced operating costs and significant investment to ensure its strong position in the future.

Πίνακας περιεχομένων

Πρόλογος.....	2
Abstract.....	3
Κεφάλαιο 1 ^ο	6
Η ΕΥΔΑΠ.....	6
1.1. Η εταιρία.....	6
1.2. Ιστορική αναδρομή.....	6
1.3. Σκοποί Λειτουργίας - Στρατηγικοί Στόχοι.....	7
1.4. Διοίκηση.....	9
1.4.1. Διοικητικό συμβούλιο και διοίκηση.....	9
1.4.2. Οργανόγραμμα.....	12
1.5. Οικονομικά στοιχεία και μετοχικό κεφάλαιο.....	13
1.5.1. Κύρια στοιχεία μετοχής.....	13
1.5.2. Χρηματοοικονομικά μεγέθη και κύκλος εργασιών.....	18
1.6. Η Ανώνυμη Εταιρία.....	20
1.6.1. Έννοια και χαρακτηριστικά.....	20
1.6.2. Η σύσταση της Α.Ε.....	26
1.6.3. Τα όργανα της Ανώνυμης εταιρίας.....	30
1.6.4. Το μετοχικό κεφάλαιο.....	32
Κεφάλαιο 2 ^ο	35
Οργανόγραμμα της εταιρείας.....	35
2.1. Λειτουργία και διοίκηση της επιχείρησης.....	35
2.2. Σκοποί λειτουργίας – Στρατηγικοί στόχοι.....	39
2.3. Η στρατηγική της εταιρίας.....	41
2.4. Τεχνικά στοιχεία της επιχείρησης.....	43
2.5. Απασχόληση.....	47

2.6. Οικονομικά αποτελέσματα επιχείρησης	49
2.7. Νέες δραστηριότητες	59
Κεφάλαιο 3ο	60
Λειτουργική δομή	60
3.1. Δίκτυο	60
3.2. Εκτίμηση αποθηκευτικών αναγκών εταιρείας.....	61
3.3. Κατηγορίες αποθηκευόμενων προϊόντων – αποθηκευτικά συστήματα	63
3.4. Αποθήκευση και χωροθέτηση των εγκαταστάσεων – υφιστάμενη λειτουργία....	64
3.5. Σχεδιασμός χωροταξικής οργάνωσης	66
Συμπεράσματα - Επίλογος	69
Αναφορές - Πηγές.....	70

Κεφάλαιο 1^ο

Η ΕΥΔΑΠ

1.1. Η εταιρία

.....

Το 1980, μετά από τη συγχώνευση του Οργανισμού Αποχέυσεως Πρωτεύουσας (Ο.Α.Π.) και της Ανωνύμου Ελληνικής Εταιρείας Υδάτων των Πόλεων Αθηνών - Πειραιώς (Ε.Ε.Υ.) και περιχώρων και τοποθετείται η ίδρυση της ΕΥΔΑΠ. Το 1999, η ΕΥΔΑΠ, περιήλθε στη νομική της μορφή που έχει σήμερα, από τη στιγμή που τα κυριότερα πάγια της Εταιρείας, δηλαδή τα εξωτερικά υδραγωγεία, τα φράγματα, οι ταμιευτήρες και τα αντλιοστάσια απορροφήθηκαν από την Εταιρεία Παγίων ΕΥΔΑΠ - ΝΠΔΔ, και έτσι παρέμειναν στην κυριότητα του Ελληνικού Δημοσίου. Τον Ιανουάριο του 2000, η ΕΥΔΑΠ εισήχθη στην κύρια αγορά του Χρηματιστηρίου Αθηνών. Το 2012 το ποσοστό συμμετοχής του Ελληνικού Δημοσίου στο μετοχικό κεφάλαιο της ΕΥΔΑΠ, ύψους 61,33% μεταβιβάστηκε στο ΤΑΙΠΕΔ (ΕΥΔΑΠ, 2015).

1.2. Ιστορική αναδρομή

.....

Ιστορικά, όπως αναφέρθηκε και παραπάνω, η ΕΥΔΑΠ ιδρύθηκε το 1980 με το Νόμο 1068/1980 «περί συστάσεως ενιαίου φορέα Ύδρευσης και Αποχέυσεως Πρωτεύουσας», μετά από τη συγχώνευση της Ανωνύμου Ελληνικής Εταιρείας Υδάτων των Πόλεων Αθηνών - Πειραιώς και περιχώρων (Ε.Ε.Υ.) και του Οργανισμού Αποχέυσεως Πρωτεύουσας (Ο.Α.Π.).

Η ΕΥΔΑΠ Α.Ε., με το Νόμο 2744/1999, το 1999 για τις «Ρυθμίσεις θεμάτων της Εταιρείας Ύδρευσης και Αποχέυσεως Πρωτεύουσας και άλλες διατάξεις» περιήλθε στη σημερινή της νομική μορφή εφόσον τα βασικότερα πάγια που χρησιμοποιούνται από την εταιρία απορροφήθηκαν από την Εταιρεία Παγίων ΕΥΔΑΠ ΝΠΔΔ, παραμένοντας στην ιδιοκτησία του δημοσίου. Στην κυριότητα της Εταιρείας Παγίων ανήκουν τα φράγματα, οι ταμιευτήρες, τα εξωτερικά

υδραγωγεία και αντλιοστάσια, καθώς και οι άλλες εγκαταστάσεις που εξασφαλίζουν την ασφαλή μεταφορά του νερού μέχρι τις εγκαταστάσεις επεξεργασίας του. Με σύμβαση όμως που υπογράφηκε μεταξύ της ΕΥΔΑΠ και του Ελληνικού Δημοσίου, το Νοέμβριο του 1999 η ΕΥΔΑΠ συνεχίζει να λειτουργεί τα υπόψη έργα για λογαριασμό της Εταιρείας Παγίων. Τον Ιανουάριο του 2000 η ΕΥΔΑΠ Α.Ε. εισήχθη στην κύρια αγορά του Χρηματιστηρίου Αξιών Αθηνών (ΕΥΔΑΠ, 2015).

1.3. Σκοποί Λειτουργίας - Στρατηγικοί Στόχοι

.....

Σύμφωνα με το Νόμο 2744/1999 καθορίζονται οι σκοποί της λειτουργίας της ΕΥΔΑΠ ως εξής (ΕΥΔΑΠ, 2015):

- Αντληση, αφαλάτωση, επεξεργασία, αποθήκευση, μεταφορά και διανομή πάσης φύσεως υδάτων με στόχο την υλοποίηση των προαναφερομένων σκοπών της ΕΥΔΑΠ.
- Επιπλέον συμπεριλαμβάνονται τα έργα και οι διαδικασίες συλλογής, μεταφοράς, αποθήκευσης, επεξεργασίας καθώς και η διαχείριση και διάθεση των προϊόντων της επεξεργασίας των λυμάτων.
- Έργα και διαδικασίες συλλογής, μεταφοράς, αποθήκευσης, επεξεργασίας, καθώς και διαχείριση και διάθεση των προϊόντων της επεξεργασίας των λυμάτων.
- Η παροχή υπηρεσιών Ύδρευσης και Αποχέτευσης, καθώς και η μελέτη, κατασκευή, εγκατάσταση, λειτουργία, εκμετάλλευση, διαχείριση, συντήρηση, επέκταση και ανανέωση συστημάτων Ύδρευσης και Αποχέτευσης.
- Η περιοχή αρμοδιότητας της ΕΥΔΑΠ είναι η μείζων περιοχή της Αττικής. Όμως η ΕΥΔΑΠ έχει τη δυνατότητα να παρέχει όλο το εύρος των υπηρεσιών της και εκτός περιοχής αρμοδιότητάς της μέσω θυγατρικών Εταιριών και μέσω σύναψης προγραμματικών συμβάσεων με τους ΟΤΑ.

- Μελέτη, κατασκευή, εγκατάσταση, λειτουργία, εκμετάλλευση, διαχείριση, συντήρηση, επέκταση και ανανέωση συστημάτων ύδρευσης και αποχέτευσης.
- Παροχή υπηρεσιών ύδρευσης και αποχέτευσης.
- Στις δραστηριότητες και τα έργα αυτά συμπεριλαμβάνονται και η άντληση, αφαλάτωση, επεξεργασία, αποθήκευση, μεταφορά και διανομή πάσης φύσεως υδάτων με στόχο την υλοποίηση των προαναφερομένων σκοπών της ΕΥΔΑΠ.

Αναφορικά με τους στρατηγικούς στόχους της εταιρείας, αυτοί αναλύονται ως εξής (ΕΥΔΑΠ, 2015):

- Αύξηση της κερδοφορίας. Για την αύξηση της κερδοφορίας η ΕΥΔΑΠ προσβλέπει στην ικανοποίηση των επιμέρους στόχων που είναι η αύξηση των πελατών, κυρίως μέσω της γεωγραφικής επέκτασης εντός και εκτός Αττικής.
- Η παροχή νέων υπηρεσιών στους υπάρχοντες πελάτες. Η ανάπτυξη νέων δραστηριοτήτων και προϊόντων, όπως η παραγωγή ενέργειας (Θερμοηλεκτρικά και Υδροηλεκτρικά έργα), η προώθηση του Φυσικού Αερίου (ΕΑΠ Αττικής), οι τηλεπικοινωνίες, η παροχή συμβουλευτικών υπηρεσιών, η εμφιάλωση νερού, η επέκταση δραστηριοτήτων εκτός Ελλάδας, η μείωση των εξόδων λειτουργίας, η αξιοποίηση της ακίνητης περιουσίας. Η βελτίωση των παρεχόμενων υπηρεσιών ύδρευσης και αποχέτευσης προκειμένου να βελτιωθεί η παροχή υπηρεσιών προς τους καταναλωτές.

Τα αντικείμενα τα οποία εμπίπτουν στο πεδίο δραστηριοτήτων της ΕΥΔΑΠ ΕΥΔΑΠ, την προσανατολίζουν όσον αφορά κυρίως στο πεδίο της υιοθέτησης των στρατηγικών οι οποίες αντιμετωπίζουν με ευαισθησία τα θέματα προστασίας του περιβάλλοντος. Αναφορικά με το συγκεκριμένο σκοπό, η ΕΥΔΑΠ ακολουθεί μια πολιτική περιβαλλοντική οποία συμπεριλαμβάνει ειδική διάρθρωση τιμολογίου με στόχο την ορθολογική κατανάλωση του νερού από τους πελάτες της, υιοθέτηση αποτελεσματικών μεθόδων απολύμανσης - επεξεργασίας των

εκροών των Κέντρων Βιολογικού Καθαρισμού, εφαρμογή μέσω προηγμένης τεχνολογίας για τον περιορισμό των απωλειών στα δίκτυα ύδρευσης, αξιοποίηση των Ανανεώσιμων Πηγών Ενέργειας (ΑΠΕ) που παράγονται στις εγκαταστάσεις της, υλοποίηση εκπαιδευτικού προγράμματος για την ευαισθητοποίηση κυρίως των μαθητών σε θέματα προστασίας και ορθής χρήσης του φυσικού πόρου κλπ. Επίσης, η ΕΥΔΑΠ σχεδιάζει την κατασκευή νέων Κέντρων Επεξεργασίας Λυμάτων και δικτύων αποχέτευσης ακαθάρτων σε περιοχές της Αττικής, όπως στο Θριάσιο Πεδίο και στην Ανατολική Αττική.

Πιο συγκεκριμένα, στόχος της ΕΥΔΑΠ είναι η υιοθέτηση ιδιωτικοοικονομικών κριτηρίων διοίκησης, μέσω εσωτερικής διοικητικής αναδιάρθρωσης και χρήσης νέων τεχνολογιών και εφαρμογών πληροφορικής. Η κύρια στρατηγική είναι η πελατοκεντρική προσέγγιση, όπως και η εφαρμογή εσωτερικού μάρκετινγκ μέσω επικοινωνίας και παροχής κινήτρων προς τους εργαζόμενους στην ΕΥΔΑΠ.

1.4. Διοίκηση

1.4.1. Διοικητικό συμβούλιο και διοίκηση

.....

Το Διοικητικό Συμβούλιο αποτελεί το ανώτερο σε ιεραρχία όργανο διοίκησης της Εταιρίας το οποίο έχει ως βασική αρμοδιότητά τη διαμόρφωση της στρατηγικής και της πολιτικής ανάπτυξης της (ΕΥΔΑΠ, 2015). Γενικότερα, το Διοικητικό Συμβούλιο λαμβάνει αποφάσεις αναφορικά με τη διευκόλυνση της πραγματοποίησης των εταιρικών σκοπών, ενώ παράλληλα παρακολουθεί την πορεία και την υλοποίηση των δραστηριοτήτων της Εταιρίας.

Αναλυτικότερα, όσον αφορά στο Διοικητικό Συμβούλιο της εταιρείας, αυτό έχει ως αρμοδιότητά του τη λήψη αποφάσεων σχετικά με κάθε θέμα που αφορά τη διαχείριση της περιουσίας, τη διοίκηση και εκπροσώπηση της Εταιρίας. Από τις αρμοδιότητες του Διοικητικού Συμβουλίου εξαιρούνται τα θέματα εκείνα τα οποία σύμφωνα με τις Διατάξεις του Νόμου ή του Καταστατικού της Εταιρίας υπάγονται στην αποκλειστική αρμοδιότητα της Γενικής Συνέλευσης.

Από τη Γενική συνέλευση των Μετόχων εκλέγεται το Διοικητικό Συμβούλιο της Εταιρίας και έχει πενταετή θητεία. Στην Τακτική Γενική Συνέλευση της 28ης Ιουνίου 2013 εκλέχθηκε το παρόν Διοικητικό Συμβούλιο η θητεία του οποίου λήγει στις 28 Ιουνίου 2018. Στο σύνολο των δεκατριών μελών του Διοικητικού Συμβουλίου το ένα είναι εκτελεστικό - ο Πρόεδρος & Διευθύνων Σύμβουλος -

Ενώ τα δώδεκα μέλη είναι μη εκτελεστικά. Από τα μη εκτελεστικά μέλη, το ένα μέλος είναι ανεξάρτητο κατά την έννοια του Ν. 3016/2002.

Αν εξαιρέσουμε τους εκπροσώπους των μετόχων που εκλέγει η Γενική Συνέλευση, το Διοικητικό Συμβούλιο αποτελείται και από δύο μέλη εκπροσώπων των εργαζομένων της Εταιρίας καθώς και από δύο μέλη που εκπροσωπούν τους μετόχους της μειοψηφίας. Μέλη του Διοικητικού Συμβουλίου της Εταιρίας μπορεί να είναι μέλη, εκτός από συγγενείς εξ αίματος, υπάλληλοι επιχείρησης που είναι συνδεδεμένη με την Εταιρία κατά τα οριζόμενα στον κν 2190/1920 (ΕΥΔΑΠ, 2015). Το Διοικητικό Συμβούλιο συνεδριάζει, τουλάχιστον, μία φορά κάθε ημερολογιακό μήνα.

Πίνακας 1.1.: Διοικητικό συμβούλιο ΕΥΔΑΠ

Πρόεδρος & Διευθύνων Σύμβουλος	Αντώνης Μ. Βαρθολομαίος
Αναπληρωτής πρόεδρος Δ.Σ. - μη εκτελεστικό μέλος	Ευάγγελος Παλαιολόγος
Μέλος Δ.Σ. - μη εκτελεστικό μέλος	Γρηγόρης Ζαφειρόπουλος
Μέλος Δ.Σ. - ανεξάρτητο μη εκτελεστικό μέλος	Λάμπρος Ζωγράφος

Μέλος Δ.Σ. - μη εκτελεστικό μέλος	Παντελεήμων Καμάς
Μέλος Δ.Σ. - μη εκτελεστικό μέλος	Ελευθερία Καραχάλιου
Μέλος Δ.Σ. - μη εκτελεστικό μέλος	Αναστάσιος Κούρτης
Μέλος Δ.Σ. - μη εκτελεστικό μέλος	Επαμεινώνδας Σκλαβενίτης
Μέλος Δ.Σ. - μη εκτελεστικό μέλος	Ιωάννης Χονδρόγιαννος
Μέλος Δ.Σ. - μη εκτελεστικό μέλος	Χρήστος Μιστριώτης
Μέλος Δ.Σ. - μη εκτελεστικό μέλος	Παναγιώτης Σκουλαρίκης
Μέλος Δ.Σ. - μη εκτελεστικό μέλος	Εμμανουήλ Αγγελάκης
Μέλος Δ.Σ. - μη εκτελεστικό μέλος	Ευάγγελος Μουτάφης
Νομικός Σύμβουλος Δ.Σ. Διευθυντής Νομικών Υπηρεσιών	Προκόπης Τάραντος
Γραμματέας Δ.Σ.	Χριστίνα Κονταράτου

Πηγή: <http://www.eydap.gr/>

Πίνακας 1.2.: Διοικητικά στελέχη της ΕΥΔΑΠ

Γενικός Διευθυντής Ανάπτυξης και Παραγωγής Έργων	Κωνσταντίνος Βουγιουκλάκης
Γενικός Διευθυντής Λειτουργίας Δικτύων και Εγκαταστάσεων	Γιώργος Καραγιάννης
Γενικός Διευθυντής Ανθρώπινου Δυναμικού & Οργανωτικών Λειτουργιών	Γεώργιος Κραμποκούκης
Γενικός Διευθυντής Οικονομικών Υπηρεσιών & Ελέγχου	Γιώργος Χαβάκης

Πηγή: <http://www.eydap.gr/>

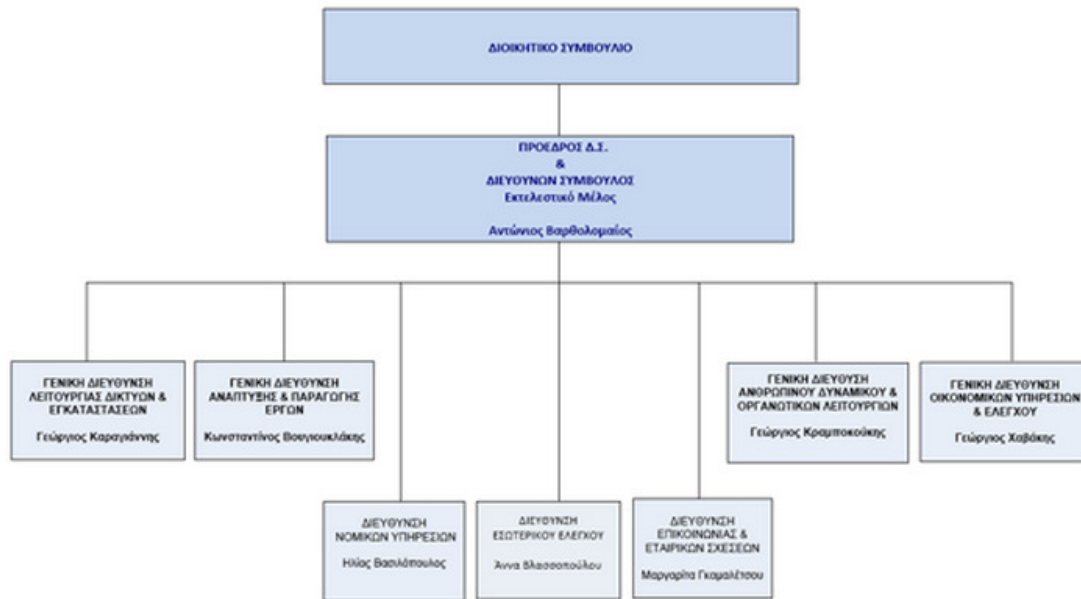
Ο βασικός κορμός της διοίκησης της Εταιρείας, μετά το Διοικητικό Συμβούλιο, αποτελείται από τέσσερις Γενικές Διευθύνσεις, τις οποίες υπηρετούν στελέχη της Εταιρείας με πολυετή εμπειρία και αφοσίωση στο έργο της.

1.4.2. Οργανόγραμμα

.....

Αναφορικά με την οργανωτική δομή της ΕΥΔΑΠ, αυτή εξασφαλίζει την άριστη παροχή υπηρεσιών προς τον πελάτη, την αναπόσπαστη λειτουργία των δικτύων και διευκολύνει τη λήψη αποφάσεων στο πλαίσιο εφαρμογής της στρατηγικής της Εταιρείας, ενώ προσδιορίζει τις σχέσεις και ρόλους που προκύπτουν αναφορικά με το συντονισμό σε όλο το φάσμα των λειτουργιών, με απώτερο στόχο τη μεγαλύτερη ικανοποίηση των πελατών, των μετόχων και των εργαζομένων της Εταιρείας.

Διάγραμμα 1.1.: Οργανόγραμμα της ΕΥΔΑΠ



Πηγή: <http://www.eydap.gr/>

1.5. Οικονομικά στοιχεία και μετοχικό κεφάλαιο

1.5.1. Κύρια στοιχεία μετοχής

Στον παρακάτω πίνακα απεικονίζονται τα κύρια στοιχεία της μετοχής της ΕΥΔΑΠ, στο τέλος κάθε ημερολογιακού έτους από το 2000 μέχρι και το 2013.

	Αριθμός Μετοχών	Τιμή Μετοχής τέλους έτους / περιόδου	Κεφαλαιοποίηση τέλους έτους / περιόδου	Κέρδη μετά από φόρους ανά μετοχή (€)	Μέρισμα χρήσης (€)	Μερισματική απόδοση (%)
31.12.2013	106.500.000	7,75	825.375.000	0,73	0,38**	4,90%
31.12.2012	106.500.000	5,20	553.800.000	0,48	0,20*	3,85%
31.12.2011	106.500.000	3,10	330.150.000	0,24	0,17	5,48%
31.12.2010	106.500.000	4,63	493.095.000	0,11	0,04	0,86%
31.12.2009	106.500.000	5,54	590.010.000	0,05	0,02	0,36%
31.12.2008	106.500.000	5,22	555.930.000	0,29	0,13	2,49%
31.12.2007	106.500.000	11,82	1.258.830.000	0,41	0,14	1,18%
31.12.2006	106.500.000	7,22	768.930.000	0,31	0,11	1,52%

31.12.2005	106.500.000	7,20	766.800.000	0,19	0,07	0,97%
31.12.2004	106.500.000	4,96	528.240.000	0,05	0,06	1,21%
31.12.2003	106.500.000	6,30	670.950.000	0,36	0,13	2,06%
31.12.2002	106.500.000	3,62	385.530.000	0,27	0,10	2,76%
31.12.2001	106.500.000	6,36	677.340.000	0,65	0,22	3,46%
31.12.2000	106.500.000	7,87	838.155.000	0,64	0,21	2,67%

Πηγή: <http://www.eydap.gr/>

Διανομή κερδών παρελθουσών χρήσεων: 0,05

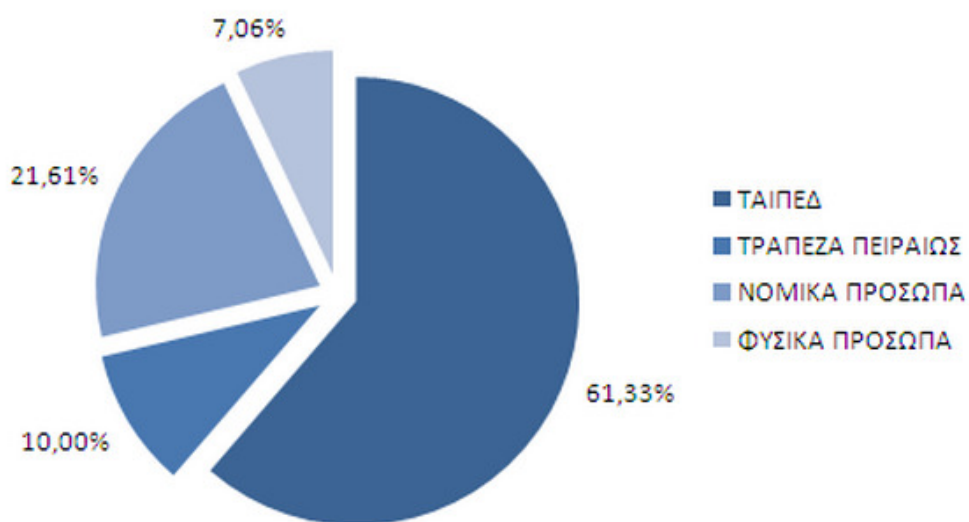
** Διανομή αφορολόγητων αποθεματικών 0,02

ΜΕΤΟΧΙΚΗ ΣΥΝΘΕΣΗ

ΜΕΤΟΧΙΚΗ ΣΥΝΘΕΣΗ

Η μετοχική βάση της ΕΥΔΑΠ, με στοιχεία 31.12.2013, αποτελείται από 26.223 μετόχους. Εκτός του ΤΑΙΠΕΔ και της Τράπεζας Πειραιώς, κανένας μέτοχος δεν κατέχει πάνω από το 5% του μετοχικού κεφαλαίου. Η διάρθρωση της μετοχικής σύνθεσης της ΕΥΔΑΠ την 31.12.2013 είχε ως εξής (ΕΥΔΑΠ, 2015):

Διάγραμμα 1.2.: Διάρθρωση μετοχικής σύνθεσης



Πηγή: <http://www.eydap.gr/>

Πίνακας 1.3.: Διάρθρωση μετοχικής σύνθεσης

Αριθμός Μετοχών	Μέτοχοι	Πλήθος Μετοχών	% επί του συνόλου
1-1.000	24,891	3,800,956	3,57%
1.001-10.000	1,167	3.116,500	2,93%

10.001-50.000	100	2.302,255	2,16%
50.001-100.000	23	1.723,879	1,62%
100.001-	42	95.556,410	89,72%
Σύνολο	26,223	106.500.000	100,00%

Πηγή: <http://www.eydap.gr/>

Διάγραμμα 1.3.: Σχετική διακύμανση μεταξύ μετοχής ΕΥΔΑΠ με γενικό Δείκτη FTSE Large Cap έτους 2013



Πηγή: <http://www.eydap.gr/>

1.5.2. Χρηματοοικονομικά μεγέθη και κύκλος εργασιών

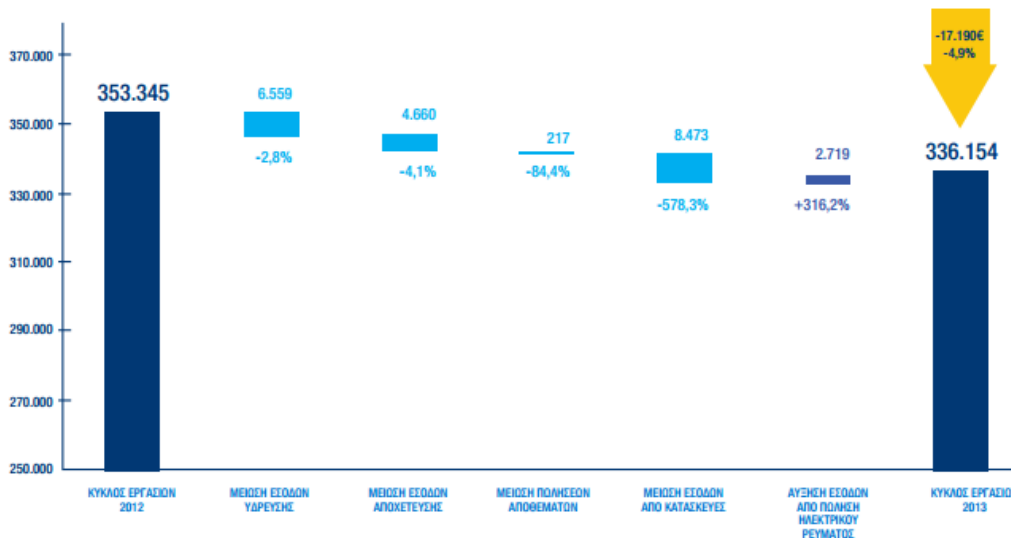
.....

Πίνακας 1.4.: Βασικά μεγέθη 2009-2013

μεγέθη σε χιλιάδες €	2009	2010	2011	2012	2013
ΣΥΝΟΛΟ ΕΝΕΡΓΗΤΙΚΟΥ	1.555.791	1.623.931	1.657.737	1.677.283	1.651.105
ΕΠΕΝΔΕΥΜΕΝΑ ΚΕΦΑΛΑΙΑ (1)	991.690	1.006.834	1.031.796	986.038	621.790
ΙΔΙΑ ΚΕΦΑΛΑΙΑ	821.511	830.512	852.097	843.663	950.615
ΚΥΚΛΟΣ ΕΡΓΑΣΙΩΝ	386.174	378.965	358.550	353.344	353.348
ΛΕΙΤΟΥΡΓΙΚΑ ΚΕΡΔΗ (ΕΒΙΤΔΑ)	48.328	63.186	77.564	114.170	84.077
ΚΕΡΔΗ ΠΡΟ ΦΟΡΩΝ ΚΑΙ ΤΟΚΩΝ (ΕΒΙΤ)	23.539	34.699	46.628	79.960	54.072
ΚΕΡΔΗ ΠΡΟ ΦΟΡΩΝ	18.016	29.828	35.578	68.006	61.740
ΚΕΡΔΗ ΜΕΤΑ ΑΠΟ ΦΟΡΟΥΣ	5.740	11.341	26.135	51.624	78.160
μεγέθη σε €	2009	2010	2011	2012	2013
ΚΕΡΔΗ ΜΕΤΑ ΑΠΟ ΦΟΡΟΥΣ ΑΝΑ ΜΕΤΟΧΗ	0,05	0,11	0,24	0,48	0,73
ΜΕΡΙΣΜΑ	2.130.000	4.260.000	18.105.000	15.975.000	38.340.000
ΜΕΡΙΣΜΑ ΑΝΑ ΜΕΤΟΧΗ (4)	0,02	0,04	0,17	0,15	0,36
ΑΡΙΘΜΟΣ ΜΕΤΟΧΩΝ (τεμάχια)	106.500.000	106.500.000	106.500.000	106.500.000	106.500.000
	2009	2010	2011	2012	2013
ΚΑΛΥΨΗ ΧΡΗΜΑΤΟΟΙΚΟΝΟΜΙΚΩΝ ΕΞΟΔΩΝ (2)	2,63	3,27	2,94	4,64	6,36
ΚΑΘΑΡΟΣ ΔΑΝΕΙΣΜΟΣ ΠΡΟΣ ΚΑΘΑΡΗ ΘΕΣΗ	0,21	0,21	0,21	0,17	-0,35
ΚΑΘΑΡΟΣ ΔΑΝΕΙΣΜΟΣ ΠΡΟΣ ΛΕΙΤΟΥΡΓΙΚΑ ΚΕΡΔΗ (ΕΔΙΤΔΑ)	3,52	2,79	2,32	1,25	-3,91
ΑΠΟΔΟΣΗ ΕΠΕΝΔΕΥΜΕΝΩΝ ΚΕΦΑΛΑΙΩΝ (3)	1,8%	2,6%	3,6%	6,5%	6,4%

Πηγή: <http://www.eydap.gr/>

Διάγραμμα 1.4.: Κύκλος εργασιών



Πηγή: <http://www.eydap.gr/>

1.6. Η Ανώνυμη Εταιρία

1.6.1. Έννοια και χαρακτηριστικά

Ανώνυμη εταιρία είναι η με νομική προσωπικότητα, εμπορική, κεφαλαίου – μετοχική εταιρία, η οποία ευθύνεται μόνη αυτή, με την περιουσία της, για τα εταιρικά χρέη. Δεν ευθύνονται, δηλαδή, γι' αυτά, παράλληλα, οι συγκροτούντες αυτήν εταίροι, μέτοχοι.¹ Η ΑΕ υπόκειται, κατά τα λοιπά, και σε στοιχειώδη κρατική εποπτεία. Η ανώνυμη εταιρία ρυθμίζεται στον κωδικοποιημένο νόμο 2190/1920, ο οποίος έχει υποστεί μέχρι σήμερα πάμπολλες τροποποιήσεις, εξαιτίας, ιδίως, της πληθωρικής και αλλεπάλληλης παράγωγης κοινοτικής νομοθεσίας, που απαιτούσε -και απαιτεί- εναρμόνιση (Περάκης, 2012).

Πέραν, όμως, του γενικής εφαρμογής, ως άνω, νομοθετήματος, ποικίλες μορφές ανωνύμων εταιριών, ανάλογα, ιδίως, με την ιδιαιτερότητα τους ή την βαρύνουσα

¹ Βλ. άρθρο 1 §1 κ.ν. 2190/1920

για μια οικονομία ή κοινωνία σημασία του αντικείμενου της δραστηριότητάς τους, διέπονται από ειδικές, για κάθε μια, νομοθετικές ρυθμίσεις (Περάκης, 2012). Ειδική, έτσι, νομοθεσία υπάρχει για τις τραπεζικές ανώνυμες εταιρίες, για τις ασφαλιστικές εταιρίες, για τις αθλητικές ανώνυμες εταιρίες, για τις εταιρίες πρακτορείας επιχειρηματικών απαιτήσεων, για τις εταιρίες χρηματοδοτικής μίσθωσης, για τα ανταλλακτήρια συναλλάγματος, για τις εταιρίες εκδόσεως ηλεκτρονικού χρήματος, για τις εταιρίες παροχής εγγυήσεων, για τις χρηματιστηριακές εταιρίες, για τις εταιρίες διαχείρισης αμοιβαίων κεφαλαίων κ.ο.κ. Φυσικά, ο κ.ν. 2190/1920, ως γενικότερος, εφαρμόζεται και στις εταιρίες αυτές, στην έκταση μόνον, που κάθε ειδικότερος νόμος καταλείπει κενά ή παραπέμπει ρητά σ' αυτόν.

Εξάλλου, η εισαγωγή των μετοχών μιας ανώνυμης εταιρίας σε χρηματιστήριο έχει ωθήσει στη δημιουργία ενός ιδιαίτερου νομοθετικού καθεστώτος για τέτοιες ανώνυμες εταιρίες, το οποίο διακρίνεται ήδη σε διατάξεις του κ.ν. 2190/1920, αλλά, κυρίως, έχει διαμορφωθεί με βάση την ιδιαίτερη περί κεφαλαιαγοράς νομοθεσία, με βασικό στόχο την προστασία των επενδυτών (Ψυχομάνη, 2013).

Γενικώς, οι κανόνες, που ρυθμίζουν την ανώνυμη εταιρία είναι, ως επί το πλείστον, αναγκαστικού δικαίου- πρωτίστως δε, εκείνοι περί της οργάνωσης της ΑΕ και των σχέσεων με τους μετόχους («τυποποίηση» της μετοχικής σχέσης). Επιδίωξη είναι η δημιουργία επαρκούς ασφάλειας δικαίου για τους καθισταμένους μετόχους, επενδυτές. Η επιδίωξη, βέβαια, αυτή και οι σχετικοί κανόνες, που την αποτυπώνουν, έχουν λάβει υπόψη τους την «ιδεατή» μόνον μορφή μιας ΑΕ, αυτής με επιχειρηματικό όγκο και μεγάλο αριθμό μετόχων (Ψυχομάνη, 2013).

Δεν ανταποκρίνονται, έτσι, πλήρως και στις ιδιαιτερότητες μιας «μικρής» ή «προσωποπαγούς» (συνήθως, οικογενειακής) ή και μονοπρόσωπης ΑΕ . Οι σχετικές ελάχιστες, εισαχθείσες με τους νόμους 2941/2001 και 3604/2007, διατάξεις, αφήνουν πολλά θέματα ουσίας της μικρής ΑΕ αρρύθμιστα (Περάκης, 2012).

➤ Η εταιρική σχέση

Η ανώνυμη εταιρία είναι, καταρχήν, «εταιρία». Το ίδιο της, δηλαδή, το όνομα και η ιστορική της διάπλαση στη νομοθεσία και την πρακτική των συναλλαγών την τοποθετούν θεμελιακά μεταξύ των ενώσεων προσώπων, που με κοινές εισφορές επιδιώκουν κοινό σκοπό,² παρότι εμφανίζει ιδιαιτερότητες, τις οποίες έχει δημιουργήσει, με αναγκαστικού δικαίου διατάξεις, ή τις επιτρέπει ο νόμος, στο πλαίσιο της καταλειπομένης συμβατικής ελευθερίας.

Κατά τον ιστορικό της προορισμό, η εν λόγω εταιρία δημιουργήθηκε, για να αποτελέσει τον τρόπο της απαιτούσης μεγάλη περιουσιακή ευχέρεια επιχειρηματικής δράσης ενός νέου υποκειμένου δικαίου (νομικού προσώπου), με δική του περιουσία και με δικά του όργανα και αποκλειστική ευθύνη, ανεξαρτημένου από την προσωπικότητα των ιδρυτών του και των μετεχόντων στον σχηματισμό της περιουσιακής του βάσης, στην λειτουργία του και στα οικονομικά αποτελέσματα της δράσης του.

Η ανώνυμη εταιρία έχει, έτσι, καταστεί μέσο συγκέντρωσης μεγάλων κεφαλαίων (περιουσίας), για την επιδίωξη υψηλού κόστους εμπορικών ή άλλων σκοπών. Επειδή δε η συγκέντρωση τέτοιας έκτασης κεφαλαίων καθίσταται συνήθως δυνατή -έχει ανάγκη- τη συνεισφορά πλειόνων προσώπων, τα πρόσωπα αυτά, καταθέτοντας στην εταιρία την εισφορά τους, καθίστανται εταίροι, οι οποίοι, εν προκειμένω, καλούνται «μέτοχοι» (Περάκης, 2012). Ο λόγος είναι ότι το οριζόμενο στο καταστατικό προς συγκέντρωση κεφάλαιο της εταιρίας διαιρείται σε τμήματα μικρής ονομαστικής αξίας, τα οποία ενσωματώνονται σε τίτλους (αξιόγραφα) καλούμενα «μετοχές», ώστε ο αποκτών, τουλάχιστον, μία μετοχή, καταβάλλοντας ως εισφορά την αξία της, να γίνεται μέτοχος της εταιρίας. Αν δε η εταιρία εισαγάγει τις μετοχές της (σε άυλη πλέον μορφή) -προς διαπραγμάτευση μεταξύ μετόχων, που επιδιώκουν τη μεταβίβασή τους, και τρίτων ή άλλων μετόχων, που ενδιαφέροντα! να τις αποκτήσουν, προς διεξαγωγή, δηλαδή, αγοραπωλησιών- σε οργανωμένη αγορά (χρηματιστήριο),

² Βλ. ΑΚ 741

εφαρμόζονται επ' αυτής, τόσο οι κανόνες του δικαίου της κεφαλαιαγοράς, όσο και οι ειδικοί κανόνες, που έχουν τεθεί για τις «εισηγμένες ανώνυμες εταιρίες», χάριν προστασίας των αποκτώντων τις μετοχές νέων μετόχων, επενδυτών. Η εισαγωγή των μετοχών σε χρηματιστήριο, η οποία εξασφαλίζει στους μετόχους ευχέρεια μεταβίβασης και δυνατότητα συνάμα εκμετάλλευσης ευκαιριών για επιπλέον κέρδος από την τυχόν αυξημένη χρηματιστηριακή τιμή τους, συνέπεια των οποίων είναι η ελκυστικότητα απόκτησης των εκδιδόμενων μετοχών, καθιστά την εταιρία ικανή να συγκεντρώνει ευχερώς τα αναγκαία για τη δράση της κεφάλαια.

Η ανώνυμη εταιρία έχει καταστεί ταυτόχρονα και όργανο αντίστοιχης με τα διατιθέμενα κεφάλαια ανάληψης μεγάλου οικονομικού, επιχειρηματικού κινδύνου. Τούτον, όμως, περιορίζει η περί της ανώνυμης εταιρίας νομοθεσία στην ίδια της την περιουσία. Έναντι, δηλαδή, των δανειστών της ευθύνεται μόνον η εταιρία, ως νομικό πρόσωπο, με την συγκεντρωθείσα περιουσία της. Οι μέτοχοι διακινδυνεύουν την οικονομική, απλώς, αξία της συμμετοχής τους στο κεφάλαιο της εταιρίας.

Παράλληλα, η βασική εταιρική υποχρέωση να επιδιώκουν οι εταίροι από κοινού τον κοινό εταιρικό σκοπό, αμβλύνεται, εν προκειμένω, δραστικά, κατά περιεχόμενο και ουσία, αφού αυτή εμφανίζεται ως υποχρέωση μόνον σεβασμού των όρων λήψεως των αποφάσεων, στο πλαίσιο της γενικής συνέλευσης των μετόχων, και των δικαιωμάτων της μειοψηφίας από την πλειοψηφία. Η διαχείριση της εταιρίας αποτελεί αποκλειστική ευθύνη, όχι των μετόχων, αλλά των αναδεικνυομένων από την γενική συνέλευση προσώπων, που συγκροτούν ειδικό όργανο διοικήσεως του νομικού προσώπου, το διοικητικό συμβούλιο.

Η συνεχώς επαυξανόμενη σημασία της συγκέντρωσης και της χρήσης του κεφαλαίου για την επίτευξη συγκεκριμένου σκοπού, χωρίς ανάληψη προσωπικής ευθύνης απ' αυτόν, που το καταβάλλει, έχει οδηγήσει στην θέσπιση μορφώματος ανώνυμης εταιρίας -και εταιρίας περιορισμένης ευθύνης- με έναν μόνον και μοναδικό εταίρο, μέτοχο {μονοπρόσωπη -οιονεί- εταιρία}. Στην §3 του άρθρου 1 του κ.ν. 2190/1920 ορίζεται, πράγματι, ότι «η ανώνυμη εταιρία μπορεί να

ιδρυθεί από ένα ή περισσότερα πρόσωπα ή να καταστεί μονοπρόσωπη με τη συγκέντρωση όλων των μετοχών σε ένα μόνο πρόσωπο...». Το μόρφωμα τούτο, παρότι δεν συνιστά, κατά κυριολεξία, «εταιρία» ή «σωματείο» (=ένωση προσώπων) , αλλά ατομική επιχείρηση, χωρίς ευθύνη του φορέα της, φυσικού προσώπου, εντάσσεται ρυθμιστικά στους ίδιους περί εταιρίας (ανώνυμης ή περιορισμένης ευθύνης) κανόνες, με ελαφρές αποκλίσεις (Περάκης, 2012).

➤ Η νομική προσωπικότητα

Η ανώνυμη εταιρία φέρει «νομική προσωπικότητα» δηλαδή είναι νομικό πρόσωπο. ³Η νομική προσωπικότητα αποκτάται «με την καταχώριση στο οικείο Μητρώο Ανωνύμων Εταιριών της ιδρυτικής πράξης με το καταστατικό, μαζί με την διοικητική απόφαση για τη σύσταση της εταιρίας και την έγκριση του καταστατικού της, όπου απαιτείται». ⁴Μετά τη λειτουργία του Γ.Ε.ΜΗ. (Γενικού Εμπορικού Μητρώου), η νομική προσωπικότητα της ΑΕ αποκτάται με την καταχώριση των ως άνω στοιχείων σ' αυτό. ⁵Κατά συνέπεια, ευθείας μεν, αλλά συμπληρωματικής εφαρμογής επί της ανώνυμης εταιρίας τυγχάνουν και οι γενικές περί νομικών προσώπων διατάξεις του ΑΚ, όπως, ιδίως, των άρθρων 66, 69, 70 και 71 ΑΚ. Φορέας, κατ' ακολουθίαν, της σχηματιζομένης εταιρικής περιουσίας και της εν γένει ασκουμένης επιχειρήσεως καθίσταται αυτό τούτο το νομικό πρόσωπο, το οποίο εκφράζει ίδια βούληση μέσω των προβλεπομένων στο νόμο οργάνων του. Αυτονόητα, η ευθύνη για τα εταιρικά χρέη φέρεται από το νομικό πρόσωπο και, μάλιστα, εν προκειμένω -σε αντίθεση προς τις προσωπικές εταιρίες-, αποκλειστικά και μόνον από τούτο, αποκλειόμενης οποιοσδήποτε παράλληλης ευθύνης των μετόχων. Στο δίκαιο της ανώνυμης εταιρίας δεν συναντάται, πράγματι, διάταξη εξαιρετικής, «παράλληλης» ή «αλληλέγγυας» προσωπικής ευθύνης και των μετόχων, όπως στο άρθρο 249 §1 ν. 4072/2012 (πρώην άρθρο 22 του ΕΝ), ως προς τους ομορρύθμους εταίρους.

³ Βλ. άρθρο 1 §1 κ.ν. 2190/1920

⁴ Βλ. άρθρο 7β §10 κ.ν. 21909/1920

⁵ Βλ. άρθρα 15 §1 εδ. α' και 18 §3

Έναντι, πράγματι, των τρίτων, από τις πράξεις των οργάνων διοίκησης της εταιρίας (διοικητικού συμβουλίου ή εκκαθαριστών), δημιουργείται ευθύνη του νομικού μόνον προσώπου. Για τα χρέη, με άλλα λόγια της εταιρίας, «ευθύνεται μόνον η ίδια με την περιουσία της» (άρθρο 1 §1) (Περάκης, 2012). Εξαίρεση μπορεί να γίνει δεκτή σε μεμονωμένες περιπτώσεις άρσεως της νομικής προσωπικότητας, όταν το νομικό πρόσωπο αποτελεί το προφανές προκάλυμμα της δράσης σημαντικού ή μοναδικού μετόχου, ο οποίος, ενώ αποτελεί τον μοναδικό ιθύνοντα νου της επιχείρησης και ουσιαστικό παράγοντα της οικονομικής αξιοπιστίας της, χρησιμοποιεί το νομικό πρόσωπο καταχρηστικά, προς αποφυγή απλώς της ατομικής, προσωπικής του, έναντι των τρίτων, ευθύνης.

Η ανώνυμη εταιρία συνιστά, ασφαλώς, νομικό πρόσωπο ιδιωτικού δικαίου, αφού ιδρύεται με δικαιοπραξία και όχι με ιδρυτική (συστατική) διοικητική πράξη. Ιδρύεται, επομένως, και λειτουργεί με βάση τους κανόνες του ιδιωτικού δικαίου. Αποκλίσεις από το δίκαιο τούτο έχουν, ωστόσο, εισαχθεί, ως προς τις ανώνυμες εταιρίες, τις οποίες ιδρύει το κράτος με δια νόμου επικύρωση του καταστατικού τους, στις οποίες αυτό συμμετέχει ως μοναδικός ή κύριος μέτοχος.⁶

➤ Η εμπορικότητα

Η ανώνυμη εταιρία είναι «έμπορος», με βάση το τυπικό κριτήριο της εμπορικότητας. Έχει, δηλαδή, την εμπορική ιδιότητα, επειδή ο ίδιος ο νόμος της την απονέμει, με βάση μόνον την μορφή της, τον τόπο της, ανεξάρτητα από την ουσία, αν οι επιχειρούμενες απ' αυτήν «κατ' επάγγελμα» πράξεις (άρθρο 1 ΕΝ) είναι, πράγματι, εμπορικές ή όχι. Η διάταξη της §2 του άρθρου 1 του κ.ν. 2190/1920 αναφέρει επ' αυτού: «Κάθε ανώνυμη εταιρία είναι εμπορική, έστω κι αν ο σκοπός της δεν είναι η άσκηση εμπορικής επιχείρησης». Μάλλον, αναπόφευκτα, κάθε (αστικής φύσεως) πράξη της τυπικά μόνον εμπορικής ανώνυμης εταιρίας καθίσταται, ομοίως, εμπορική και, μάλιστα, κατά τεκμήριο (εμπορικότητας) αμάχητο .

⁶ Βλ. ν. 3429/2005 «Δημόσιες επιχειρήσεις και οργανισμοί - Δ.Ε.Κ.Ο» και ν. 3049/2002 «Αποκρατικοποίηση επιχειρήσεων Δημοσίου και άλλες διατάξεις»

1.6.2. Η σύσταση της Α.Ε.

.....

Ως σύσταση ή ίδρυση ανώνυμης εταιρίας νοείται η δημιουργία ενός νέου υποκειμένου δικαίου, νομικού προσώπου, με τις προϋποθέσεις ή την διαδικασία και με τα ιδιαίτερα χαρακτηριστικά, που ο νόμος ορίζει. Οι κατά το νόμο απαιτούμενες για την ίδρυση της ανώνυμης εταιρίας προϋποθέσεις -τα στάδια, άλλως, ίδρυσης της εταιρίας – έγκεινται (Περάκης, 2012):

- Στην ιδρυτική πράξη και στην σύνταξη του καταστατικού, ως ενιαίας δικαιοπραξίας, κατά κανόνα συμβάσεως, και δη εταιρικής συμβάσεως. Η διάκριση, μεταξύ τους, παρότι συνήθης στην θεωρία, δεν έχει κάποια ουσιαστική νομική σημασία. Ιδρυτική (ή συστατική) πράξη θεωρείται η εμπεριέχουσα τις δηλώσεις βουλήσεως των ιδρυτών δικαιοπραξία, περί συστάσεως της εταιρικής σχέσεως. Η πράξη μπορεί να περιλαμβάνει τη δήλωση ενός μόνον ιδρυτή, στην περίπτωση της ίδρυσης μονοπρόσωπης ανώνυμης εταιρίας (άρθρα 1 §3). Την ιδρυτική πράξη συνοδεύει, απαραίτητως, κατά το νόμο, το καταστατικό. Σ' αυτό περιλαμβάνονται, όλοι οι γενικοί όροι λειτουργίας της εταιρίας, που πρόκειται να δεσμεύουν στο παρόν και το μέλλον τους μετόχους και τα όργανα της εταιρίας. Το καταστατικό πρέπει να περιέχει τα ελάχιστα, προβλεπόμενα στο νόμο, ουσιώδη στοιχεία (άρθρο 2) . Είναι, μάλλον, προφανές πως η διάκριση είναι περισσότερη τυπική, τεχνική, παρά νομική. Ιδρυτική πράξη και καταστατικό, νομικά, ταυτίζονται υποχρεωτικά, συναποτελώντας την εταιρική σύμβαση ή την μονομερή ιδρυτική δικαιοπραξία επί συστάσεως μονοπρόσωπης ΑΕ (Ψυχομάνη, 2013).
- Στην ανάληψη των μετοχών. Ως ανάληψη μετοχών νοείται η εκ μέρους των καθισταμένων μετόχων (ιδρυτών ή άλλων) ανάληψη της υποχρέωσης να καταβάλουν, ως εισφορά, ένα τμήμα του κεφαλαίου, που προσδιορίζεται συνολικά στο καταστατικό, αντιστοιχούν (το τμήμα) στην ονομαστική αξία των μετοχών -έστω και μιας-, που λαμβάνει κάθε μέτοχος. Γίνεται λόγος, στην περίπτωση αυτή, και για κάλυψη, του μετοχικού κεφαλαίου. Η ανάληψη, βέβαια, των μετοχών, με την παραπάνω έννοια, συνιστά ουσιώδες περιεχόμενο της εταιρικής

συμβάσεως, ώστε να μην μπορεί να νοηθεί κατάρτισή της, χωρίς την ύπαρξη και του στοιχείου αυτού. Αναγκαία, έτσι, είναι η διευκρίνιση ότι η ανάληψη των μετοχών, ως ανάληψη υποχρέωσης εισφοράς, αν μεν γίνεται από τους ιδρυτές, ολοκληρώνει την εταιρική σύμβαση αμέσως, κατά το μοναδικό στάδιο κατάρτισής της. Αν, όμως, η ανάληψη των μετοχών προβλέπεται να γίνει μόνον από τρίτους ή εν μέρει και από τρίτους, το στάδιο τούτο έπεται συνήθως του αρχικού σταδίου κατάρτισης της σύμβασης, της οποίας η ολοκλήρωση μετατίθεται στον μεταγενέστερο χρόνο της ανάληψης και της τελευταίας μετοχής. Στην περίπτωση, ασφαλώς, αυτή και μόνον, αρμόζει η διάκριση του εν λόγω διαδικαστικού σταδίου ίδρυσης μιας ΑΕ.

- Στην έγκριση του καταστατικού και στην άδεια συστάσεως της εταιρίας με απόφαση του υπουργού ανάπτυξης, στις ειδικές περιπτώσεις, που ορίζει ο νόμος. Πρόκειται για τις περιπτώσεις ίδρυσης τραπεζικών ή ασφαλιστικών ανωνύμων εταιριών ή εταιριών επενδύσεων χαρτοφυλακίου ή εταιριών διαχείρισεως αμοιβαίων κεφαλαίων και των αθλητικών ανωνύμων εταιριών, για την ίδρυση των οποίων απαιτείται πάντοτε η έκδοση εγκριτικής διοικητικής απόφασης του υπουργού ανάπτυξης, η οποία, πάντως, εκδίδεται, μετά από έλεγχο νομιμότητας των δημοσιευτέων πράξεων και στοιχείων (άρθρο 11 ν. 3853/2010). Έγκριση της σύστασης και άδεια λειτουργίας και από άλλη ειδικότερη διοικητική αρχή (βλ. άρθρο 10 ν. 3853/2010) απαιτούνται, -συνήθως, σωρευτικά- για τις περισσότερες από τις ανωτέρω, μείζονος κοινωνικής σημασίας, ανώνυμες εταιρίες (π.χ. για τις τραπεζικές ανώνυμες εταιρίες προαπαιτείται ειδική άδεια χορηγούμενη από την Τράπεζα της Ελλάδος).⁷
- Στην εκπλήρωση των νόμιμων οικονομικών υποχρεώσεων ίδρυσης.
- Στην τήρηση των προβλεπομένων στο νόμο διατυπώσεων δημοσιότητας, 616 τόσο για την ιδρυτική πράξη και το καταστατικό, όσο και για την

⁷ Βλ. άρθρα 5επ.ν. 3601/2007

εγκριτική απόφαση της διοίκησης, στις περιπτώσεις που η έκδοσή της είναι αναγκαία.⁸

Άλλα θέματα, που αφορούν την ίδρυση ανώνυμης εταιρίας, είναι (Περάκης, 2012):

- το 617 θέμα της ελαττωματικής ίδρυσης και, ακόμα,
 - το θέμα της εταιρίας υπό ίδρυση. Σχετικό είναι το θέμα
 - της εγκατάστασης αλλοδαπής ανώνυμης εταιρίας στην Ελλάδα και, επίσης,
 - το θέμα της μετατροπής άλλων εταιριών σε ΑΕ.
- **Η ιδρυτική δικαιοπραξία**

Παρά τις διατυπωθείσες αποκλίνουσες απόψεις για τη νομική φύση ιδρυτικής πράξης και καταστατικού ΑΕ (ως σύμβασης ή ιδιόμορφης σύμβασης, αμφοτεροβαρούς ή οργανωτικού χαρακτήρα, ή σύμβασης εταιρίας υπό ευρεία έννοια ή κανονιστικού περιεχομένου πράξη) , ο δικαιοπρακτικός, καταρχήν, και κατά κανόνα συμβατικός χαρακτήρας αμφοτέρων πρέπει να θεωρείται βέβαιος, επειδή, τόσο η ίδρυση, όσο και οι όροι λειτουργίας της εταιρίας απαιτούν συγκλίνουσες επί το αυτό δηλώσεις βουλήσεως των ιδρυτών ή την ενιαία δήλωση βουλήσεως του ενός ιδρυτή. Κατά συνέπεια, η ιδρυτική της ΑΕ δικαιοπραξία είτε θα είναι σύμβαση, είτε θα συνιστά, στην εξαιρετική περίπτωση της σύστασης μονοπρόσωπης ΑΕ, μονομερή δικαιοπραξία.

Βέβαια, οι ιδρυτές μπορεί να μην γίνουν και μέτοχοι της εταιρίας, που θα ιδρυθεί. Για τους καθισταμένους, όμως, (πλείονες) μετόχους της εταιρίας, η παραπάνω ιδρυτική δικαιοπραξία (ιδρυτική πράξη και καταστατικό) αποκτά πλέον την έννοια της εταιρικής μεταξύ τους συμβάσεως. Αυτήν, την ενιαία

⁸ Βλ. άρθρο 7α §1 εδ. α' κ.ν. 2190/1920

εταιρική σύμβαση, υποδηλώνει η ίδια η ονομασία «εταιρία», αλλά και οι αναφορές του νόμου στην «εταιρική σύμβαση».⁹

Η έννοια της εταιρικής συμβάσεως¹⁰ είναι εμφανής στην ανάληψη από τους μετόχους της υποχρέωσης για καταβολή εισφοράς και στην επιδίωξη του κοινού, εταιρικού σκοπού, κατά τους συμπεφωνημένους στο καταστατικό όρους και τρόπους. Οι μέτοχοι είναι και εταίροι. Οι ιδρυτές, που δεν καθίστανται μέτοχοι, συμβάλλονται μεν στο όνομά τους, για λογαριασμό, όμως, εκείνων, οι οποίοι θα αναλάβουν τις μετοχές, και υπό την αίρεση της αναλήψεως των μετοχών και της γενέσεως της εταιρίας. Η νομική τους, έτσι, θέση, έναντι της εταιρίας και των αναλαμβανόντων τις μετοχές μπορεί να κατανοηθεί στο πλαίσιο σχέσεως προσυμβατικής παροχής υπηρεσίας αυτών ως τρίτων, εκτός εταιρικής συμβάσεως, προς την ίδια την (μελλοντική) εταιρία και τους αρχικούς μετόχους της. Αυτό, προφανώς, υποδηλώνει και η άποψη ότι οι ιδρυτές, που δεν καθίστανται μέτοχοι, είναι συμβαλλόμενοι στην ιδρυτική μόνον πράξη. Οι ίδιες παρατηρήσεις ισχύουν, αναλόγως, και για την τυχόν μονομερή ιδρυτική δικαιοπραξία (Σινανιώτη – Μαρούδη, 2010). Με αυτήν ιδρύεται μια υποστατή, κατά το νόμο, οιονεί ΑΕ, με έναν μεν μέτοχο, με δυνατότητα, όμως, μετεξελίξεώς της σε κανονικό συμβατικό εταιρικό δεσμό.

Οι συμβαλλόμενοι, ιδρυτές και μέτοχοι, ή ο μοναδικός ιδρυτής, μπορούν να είναι φυσικά πρόσωπα, διαθέτοντα δικαιοπρακτική ικανότητα, και πάσης φύσεως νομικά πρόσωπα.¹¹ Η έλλειψη, πάντως, δικαιοπρακτικής ικανότητας από τους ιδρυτές μπορεί να οδηγήσει σε ακύρωση της εταιρίας με δικαστική απόφαση και (ακυρωτικά) αποτελέσματα για το μέλλον μόνον (ex nunc), αν η ανικανότητα, κατά την υπογραφή της σύμβασης, αφορούσε τον μοναδικό ιδρυτή ή όλους ανεξαιρέτως τους ιδρυτές.¹² Η παραπάνω παρατήρηση, ότι οι ιδρυτές είναι συμβαλλόμενοι και στην εταιρική σύμβαση, μόνον αν καθίστανται και μέτοχοι, οδηγεί στην ερμηνεία ότι η ακύρωση της εταιρίας, με εφαρμογή της

⁹ Βλ. π.χ. άρθρο 4α §1 εδ. γ

¹⁰ Βλ. ΑΚ 741

¹¹ Βλ. άρθρο 2 §2 περ. α'

¹² Βλ. άρθρο 4α §1 εδ. γ'

σχετικής διατάξεως του νόμου, μπορεί να λάβει χώρα μόνον, όταν ο μοναδικός ή όλοι οι ανίκανοι προς δικαιοπραξία ιδρυτές συμμετέχουν, επίσης, στην εταιρία ως μέτοχοι.

Στις περιπτώσεις, πάντως, που οι ιδρυτές (Σινανιώτη – Μαρούδη, 2010):

- παραλείψουν υποχρεωτική διάταξη του καταστατικού,
- παράσχουν ανακριβείς πληροφορίες στους ενδιαφερομένους, κατά την εγγραφή στο κεφάλαιο ή συμπεριλάβουν τέτοιες πληροφορίες στο καταστατικό,
- παραβούν τις σχετικές με την εκτίμηση και την καταβολή των εισφορών διατάξεις του νόμου ή
- κηρυχθεί η ακυρότητα της εταιρίας, εφόσον, περαιτέρω, τους βαραίνει δόλος ή βαριά αμέλεια για τις πλημμέλειες αυτές της ιδρυτικής διαδικασίας -αν, δηλαδή, γνώριζαν ή όφειλαν να γνωρίζουν τις σχετικές πλημμέλειες-, φέρουν αυτοί προσωπική ευθύνη έναντι της εταιρίας ή των καλόπιστων τρίτων, μετόχων ή μη, προς αποκατάσταση των ζημιών τους. Η σχετική αξίωση αποζημίωσης παραγράφεται μετά την παρέλευση πέντε ετών από την ίδρυση της εταιρίας (άρθρο 2 §3).

1.6.3. Τα όργανα της Ανώνυμης εταιρίας

.....

Η ανώνυμη εταιρία, όπως και κάθε νομικό πρόσωπο, έχει ανάγκη οργάνων, που θα δημιουργούν, με εσωτερικές αποφασιστικές διεργασίες, την κυρίαρχη βούληση του νομικού προσώπου, θα εκφράζουν προς τα έξω τη βούληση αυτή, επιδιώκοντας την πραγμάτωση του καταστατικού σκοπού, και θα ελέγχουν εσωτερικά τη σύννομη και καταστατικά ορθή λειτουργία των πολύπλοκων οργανωτικών επιχειρηματικών δομών της εταιρίας. Τα προβλεπόμενα στο νόμο υποχρεωτικά όργανα της ανώνυμης εταιρίας, με αντίστοιχες προς τις ανωτέρω, αυτονόητες περίπου, ως αναγκαίες, αρμοδιότητες, είναι (Περάκης, 2012):

- η γενική συνέλευση των μετόχων (εφεξής και ΓΣ),
- το διοικητικό συμβούλιο της εταιρίας (εφεξής και ΔΣ) και

- οι ελεγκτές της εταιρίας.

Η γενική συνέλευση των μετόχων είναι το ανώτατο συλλογικό όργανο της ανώνυμης εταιρίας, το οποίο συγκροτείται από το σύνολο των μετόχων, που εκδηλώνουν τη βούλησή τους να συμμετάσχουν σ' αυτό, κατά την εκάστοτε νόμιμη σύγκλησή του, για να ανταλλάξουν απόψεις, να αποφασίσουν επί θεμάτων της εταιρίας και να δεσμευθούν στην πλειοψηφούσα απόφαση, εκφράζοντας, έτσι, τη βούληση της εταιρίας στις εσωτερικές της σχέσεις.¹³ Παρ' όλα αυτά, η γενική συνέλευση δεν ασκεί διαχείριση, την οποία, ωστόσο, επηρεάζει και κατευθύνει με τις αποφάσεις της. Για τον λόγο ακριβώς αυτόν, δεν μπορεί να αναθέτει διαχειριστικές ενέργειες ευθέως σε τρίτους, παρακάμπτοντας την αρμοδιότητα του ΔΣ. Στην αποκλειστική αρμοδιότητα της γενικής συνέλευσης ανήκουν τα ακόλουθα θέματα (Περάκης, 2012):

- Οι τροποποιήσεις του καταστατικού (π.χ. αλλαγή επωνυμίας, σκοπού, αυξήσεις ή μειώσεις κεφαλαίου κ.λπ.), που δεν απαγορεύονται ρητά από διατάξεις του.
- Η εκλογή μελών του ΔΣ και ελεγκτών.
- Η έγκριση του ισολογισμού της εταιρίας.
- Η διάθεση των ετήσιων κερδών.
- Η συγχώνευση, η διάσπαση, η μετατροπή, η αναβίωση, η παράταση της διάρκειας ή η λύση της εταιρίας.
- Ο διορισμός εκκαθαριστών.¹⁴
- Η έκδοση ομολογιακού δανείου, στις περιπτώσεις, κυρίως, των άρθρων 3α και 3β κ.ν. 2190/1920.¹⁵
- Η απαλλαγή των μελών του ΔΣ και των ελεγκτών από κάθε ευθύνη αποζημιώσεως ή η άσκηση των αξιώσεων της εταιρίας, κατά των μελών του ΔΣ, από την διοίκηση των εταιρικών υποθέσεων.¹⁶

¹³ Βλ. άρθρο 33 κ.ν. 2190/1920

¹⁴ Βλ. για τα υπό α-στ' θέματα, άρθρο 34 κ.ν. 2190/1920

¹⁵ Βλ. και άρθρα 1 §2, εδ. α', ν. 3150/2003

¹⁶ Βλ. άρθρο 35 κ.ν. 2190/1920

- Οι παρεχόμενες σε μέλη του ΔΣ αμοιβές και αποζημιώσεις.¹⁷
- Η συναίνεση προς το ΔΣ για αποκτήσεις στοιχείων του ενεργητικού από ιδρυτές, μέλη του ΔΣ κ.λπ., στα πρώτα δύο χρόνια από την ίδρυση ή την αύξηση κεφαλαίου της εταιρίας, ή για διορισμό ή εκλογή ή αμοιβή και αποζημίωση των προσώπων, από τους οποίους αποκτώνται τέτοια στοιχεία, κατά τα χρόνια αυτά.¹⁸
- Η χορήγηση άδειας προς μέλη του ΔΣ και διευθυντές της εταιρίας για την ενέργεια πράξεων ανταγωνισμού.¹⁹
- Η χορήγηση ειδικής άδειας, τόσο για την παροχή εγγύησης ή άλλης ασφάλειας υπέρ μελών του ΔΣ, ελεγκτών, συζύγων και συγγενών τούτων μέχρι τρίτου βαθμού και υπέρ των ελεγχόμενων απ' αυτούς νομικών προσώπων, υπό τους λοιπούς όρους του νόμου, όσο και για την σύναψη συμβάσεων (άλλων, πλην δανείων ή πιστώσεων, που απαγορεύονται) με τα ως άνω πρόσωπα, όταν οι συμβάσεις αυτές εξέρχονται των ορίων των τρεχουσών συναλλαγών της εταιρίας με τρίτους.²⁰
- Τα θέματα, για τα οποία το καταστατικό ή ειδικές διατάξεις νόμων προβλέπουν αρμοδιότητα της ΓΣ.

Οι γενικές συνελεύσεις των μετόχων στην ανώνυμη εταιρία διακρίνονται σε τακτικές, έκτακτες, συνήθεις, καταστατικές ή εξαιρετικές και σε επαναληπτικές, ανάλογα, ιδίως, με την τακτικότητα συγκλήσεως τους, την σπουδαιότητα των προς συζήτηση θεμάτων και τον τρόπο λήψεως των αποφάσεων. Συχνά, επί μικρών ιδίως (με λίγους μετόχους) ΑΕ, συναντάται η καθολική, λεγομένη, γενική συνέλευση. Αν η ΑΕ έχει εκδώσει προνομιούχες μετοχές, οι μέτοχοι που τις κατέχουν συγκροτούν ιδιαίτερη ΓΣ.

1.6.4. Το μετοχικό κεφάλαιο

.....

¹⁷ Βλ. άρθρο 24 κ.ν. 2190/1920

¹⁸ Βλ. άρθρο 10 §§2-3 κ.ν. 2190/1920

¹⁹ Βλ. άρθρο 23 κ.ν. 2190/1920

²⁰ Βλ. άρθρο 23α κ.ν. 2190/1920

Η ανώνυμη εταιρία είναι, επίσης, «κεφαλαιουχική». Ο όρος σημαίνει ότι η εταιρία διαθέτει «κεφάλαιο». Διαθέτει, δηλαδή, εταιρική περιουσία, η οποία συγκεντρώνεται και διατηρείται στο ύψος ενός υποχρεωτικά προσδιοριζόμενου στο καταστατικό λογιστικού μεγέθους, αφηρημένης αριθμητικής αξίας, του «μετοχικού κεφαλαίου». Με τον όρο, έτσι, «κεφάλαιο» εννοείται, κατά περίπτωση, τόσο το ως άνω «μετοχικό κεφάλαιο», όσο και η πραγματική εταιρική περιουσία, που συγκεντρώνεται από τις εισφορές των συμμετεχόντων εταίρων (μετόχων) με βάση το προσδιορισμένο στο καταστατικό μετοχικό κεφάλαιο (Σινανιώτη – Μαρούδη, 2010).

Το ίδιο μπορεί να ισχυρισθεί κανείς και ως προς τον συχνά χρησιμοποιούμενο από τον νομοθέτη όρο «εταιρικό κεφάλαιο». Συνήθως, εννοείται με αυτόν, στο νόμο, το μετοχικό κεφάλαιο. Δεν αποκλείεται, όμως, να εννοείται η εταιρική περιουσία. Η έννοια της τελευταίας αποδίδεται, μάλλον, ακριβέστερα, με τον όρο. Ο ερμηνευτής των σχετικών διατάξεων του νόμου οφείλει, εν προκειμένω, να είναι ιδιαίτερα προσεκτικός (Ρόκας, 2011).

Μετοχή, είναι το κάθε μικρό τμήμα -με αντίστοιχη ονομαστική αξία- του διηρημένου σε ίσα τέτοια τμήματα μετοχικού κεφαλαίου και, συνάμα, τόσο η έννομη σχέση, η συνδέουσα τον αποκτήσαντα τη μετοχή εταίρο με την εταιρία, όσο και αυτός τούτος ο τίτλος (αξιόγραφο), στον οποίο ενσωματώνονται τα εκ της σχέσεως δικαιώματα του κομιστή του. Ο αποκτών μετοχές εταίρος καταβάλλει την ονομαστική τους, τουλάχιστον, αξία, γενόμενος «μέτοχος». Με την ανάληψη, έτσι, όλων των μετοχών της εταιρίας -η οποία καθίσταται ευχερής, λόγω της μικρής τους αξίας-, συγκεντρώνεται το αναγκαίο επιχειρηματικό κεφάλαιο, η εταιρική, δηλαδή, περιουσία, που αριθμητικά, ποσοτικά, κατά την ίδρυση της εταιρίας, αντιστοιχεί στο καταστατικά (και λογιστικά) προσδιορισμένο, ως άνω, μετοχικό κεφάλαιο.

Επί του «μετοχικού» αυτού «κεφαλαίου» και της αντιστοιχούσης σ' αυτό εταιρικής περιουσίας στηρίζει η ΑΕ την εσωτερική και την εξωτερική λειτουργία της και την επιδίωξη των επιχειρηματικών της στόχων. Το «κεφάλαιο», έτσι, ως μετοχικό κεφάλαιο και εταιρική περιουσία, συνιστά την κεντρική έννοια, το

θεμελιώδες χαρακτηριστικό της ανώνυμης εταιρίας. Σε αντίθεση, δηλαδή, προς τις προσωπικές εμπορικές εταιρίες, τα πρόσωπα των εταίρων δεν αποτελούν την υπαρκτική βάση, τη βασική προϋπόθεση του βίου και της δράσης της ανώνυμης εταιρίας. Υπέγγυο έναντι των τρίτων στην ΑΕ είναι μόνον το συγκεντρωμένο κεφάλαιο, ως περιουσία του αποκλειστικά υπεύθυνου νομικού προσώπου της εταιρίας (Παπαδρόσου – Αρχανιωτάκη, 2012). Με τη θεσμοθέτηση και την ως άνω λειτουργία του «μετοχικού κεφαλαίου», το οποίο είναι διηρημένο σε «μετοχές», επιτυγχάνεται η εξασφάλιση του σχηματισμού και της διατήρησης ικανής εταιρικής περιουσίας, ώστε να μπορεί αυτή να χρησιμοποιείται για την επιδίωξη του σκοπού της εταιρίας και την εκπλήρωση των προς τρίτους υποχρεώσεών της (Ρόκας, 2011).

Κεφάλαιο 2^ο

Οργανόγραμμα της εταιρείας

2.1. Λειτουργία και διοίκηση της επιχείρησης

.....

Η Εταιρεία, αναφορικά με τον εκσυγχρονισμό της λειτουργίας, έχει προωθήσει, ανά τομέα, κάποιες συγκεκριμένες δράσεις οι οποίες θα αναλυθούν και παρακάτω.

Αρχικά, όσον αφορά στον τομέα της Ανάπτυξης Νέων Δραστηριοτήτων, εκτός από την υπογραφή του προσυμφώνου προγραμματικής σύμβασης για την παραλαβή και ενσωμάτωση των δικτύων ύδρευσης των Δήμων Σπάτων - Αρτέμιδος, Ελευσίνας (Μαγούλα), Σαρωνικού, Μαρκόπουλου Μεσογαίας, Μαραθώνος, Παιανίας, Αμαρούσιου και Μεγαρέων, η Εταιρεία διερευνά επίσης τη δυνατότητα επαναχρησιμοποίησης των λυμάτων της Ψυττάλειας και του νέου ΚΕΛ Θριασίου για βιομηχανικές και γεωργικές χρήσεις και αναδάσωση, για πότισμα του αστικού πρασίνου, για εμπλουτισμό του υδροφόρου ορίζοντα, κλπ. (Κάπος, 1991).

Αναφορικά με τον Διοικητικοοικονομικό Τομέα, τον Ιανουάριο του 2011, ξεκίνησε η δοκιμαστική λειτουργία του νέου ERP «SAP - Business One» παράλληλα με το υπάρχον σύστημα ERP-ORAMA. Πιο συγκεκριμένα, το 2011, τα δύο ERP πληροφορικά συστήματα συγχρονίσθηκαν πλήρως και παρήγαγαν τα ίδια αποτελέσματα για τη δεδομένη οικονομική περίοδο. Ήδη από 01/01/2012 έχει τεθεί σε παραγωγική λειτουργία το «SAP - Business One» και έχει διασυνδεθεί με τα πληροφοριακά συστήματα που λειτουργούν ήδη στη ΕΥΔΑΠ. Ολοκληρώθηκε η υλοποίηση του νέου έργου Διαχείρισης Προμηθειών που αποτελεί υποσύστημα του SAP Business One και εκσυγχρονίζει τις υπάρχουσες διαδικασίες των Προμηθειών (ΕΥΔΑΠ, 2015).

Αναφορικά με τον Τομέα Γεωγραφικού Συστήματος Πληροφοριών (ΓΣΠ), επήλθε η βελτίωση του υπόβαθρου για την κάλυψη των νέων απαιτήσεων από την επέκταση της δραστηριότητας της ΕΥΔΑΠ σε νέους Δήμους.

Εκτός των άλλων έγινε βελτίωση και τροποποιήσεις στην εφαρμογή ύδρευσης αναφορικά με την κάλυψη των αναγκών της καλύτερης και αμεσότερης ροής πληροφορίας μεταξύ των τεχνικών τμημάτων της Διεύθυνσης Δικτύου Ύδρευσης και του Επιχειρησιακού Κέντρου και 1022 της ΕΥΔΑΠ καθώς και επέκταση της εφαρμογής βλαβών για την Online σύνδεση με την εφαρμογή παραπόνων του 1022 (ΕΥΔΑΠ, 2015).

Ακόμη, επήλθε η βελτίωση στο πεδίο της εφαρμογής της αποχέτευσης και πραγματοποιήθηκε η ανάπτυξη μιας νέας εφαρμογής για τον υπολογισμό των φορτίων αποχέτευσης των αγωγών αλλά και υλοποιήθηκε εφαρμογή για την Διεύθυνση Δικτύου Ύδρευσης για την παρακολούθηση και διαχείριση των τεχνικών ενεργειών και εκκρεμοτήτων επί των δικλείδων (Σουρέφ, 2013).

Εκτός των άλλων υλοποιήθηκε η υπηρεσία παροχής υπηρεσιών υποστήριξης-εκπαίδευσης των χρηστών του ΓΣΠ και παραγωγής χαρτοσυνθέσεων για τις ανάγκες των Τεχνικών Υπηρεσιών της ΕΥΔΑΠ αλλά και η συνεχής παροχή ψηφιακών δεδομένων για τα δίκτυα σε ενδιαφερόμενους εκτός ΕΥΔΑΠ.

Όσον αφορά στο πεδίο του Τομέα Εξυπηρέτησης Πελατών τοποθετήθηκε η υλοποίηση και θα τεθεί σε παραγωγική λειτουργία η ένταξη της Διαχείρισης των Ληξιπρόθεσμων Οφειλών στο σύστημα πελατών. Εκτός αυτού, υλοποιήθηκε η δυνατότητα επιλεκτικής ένθεσης εντύπων αλλά και ενσωμάτωσης δεύτερης σελίδας στο έντυπο του λογαριασμού.

Επιπλέον, ξεκίνησε η ένταξη νέων συμβαλλόμενων συνεργατών (πρακτόρων) για την Online Πληρωμή των Λογαριασμών και υλοποιήθηκε η ενοποίηση των τμημάτων των χρηστών της Διεύθυνσης Εξυπηρέτησης Πελατών αλλά και υλοποιήθηκε και λειτουργεί η ένταξη της Αποθήκης Υδρομετρητών και του Εργαστηρίου Δοκιμών στο σύστημα πελατών.

Ύστερα, αναφορικά με τον Τομέα Τηλεπικοινωνιών, στα πλαίσια αυτού ξεκίνησε η σταδιακή αντικατάσταση του μέσου επικοινωνίας του δικτύου φωνής από συμβατικά κυκλώματα σε IP καθώς και εγκαταστάθηκαν νέα τηλεφωνικά κέντρα στις απομακρυσμένες εγκαταστάσεις της ΕΥΔΑΠ στα φράγματα Μόρνου & Ευήνου.

Εν συνεχεία, στον Τομέα Υποδομών & Τεχνολογίας ξεκίνησε η λειτουργία του Επιχειρησιακού Κέντρου Λειτουργίας της ΕΥΔΑΠ στις εγκαταστάσεις του Περισσοῦ και επικαιροποιήθηκε η διασύνδεση του με ὅλα τα συστήματα Τηλελέγχου - Τηλεχειρισμοῦ της Εταιρείας αλλά και αναβαθμίστηκε και εμπλουτίστηκε η Εσωτερική Ιστοθέση της ΕΥΔΑΠ (thalassa) με νέες περιοχές για το Επιχειρησιακό Κέντρο Λειτουργίας και το 1022. Εκτός των ἄλλων (ΕΥΔΑΠ, 2015):

- Αναβαθμίστηκε η υποδομή citrix για την λειτουργία του 1022.
- Αναβαθμίστηκε η εταιρική ιστοθέση της ΕΥΔΑΠ στο διαδίκτυο.
- Αναβαθμίστηκε η υποδομή του Κεντρικού Antivirus της ΕΥΔΑΠ.
- Εγκαταστάθηκε υποδομή για εσωτερική δικτυακή επικοινωνία και τηλεδιάσκεψη.
- Υλοποιήθηκε η μεταφορά του Συστήματος Τηλελέγχου - Τηλεχειρισμοῦ στο Κέντρο Ανάκαμψης ἀπὸ Καταστροφές (Disaster Site).
- Υλοποιήθηκε υποδομή ασφαλούς πρόσβασης στο εταιρικό email ἀπὸ το διαδίκτυο.

Αναφορικά με τον τομέα Εξυπηρέτησης Πελατών, ἔχοντας ὡς γνώμονα την παροχή υπηρεσιών, πλήρως ευθυγραμμισμένων με τις απαιτήσεις και τους χρόνους διεκπεραίωσης, ὅπως αυτά καθορίζονται στις προδιαγραφές και τα συμβόλαια με τους πελάτες, καθώς και την επίτευξη του καλύτερου δυνατοῦ οικονομικοῦ αποτελέσματος για την Εταιρεία και τους πελάτες της, συνέχισε και το ἔτος 2011 την προσφορά υπηρεσιών που πληροῦν τους τρεις κύριους παράγοντες επιτυχίας στην αγορά: ποιότητα, χρόνο και κόστος. Τέλος, αξίζει να σημειωθεί ὅτι η Διεύθυνση Εξυπηρέτησης Πελατῶν ανταποκρίνεται στις

προδιαγραφές της τυποποίησης των διαδικασιών, όπως αυτές απεικονίζονται στο ISO 9001:2008 πιστοποιητικό του φορέα πιστοποίησης TOV HELLAS A.E.

Αναφορικά με το πεδίο της κατεύθυνσης της αναβάθμισης της ποιότητας στην εξυπηρέτηση του πελάτη, στο τέλος του 2013 ενεργοποιήθηκε το Επιχειρησιακό Κέντρο Λειτουργίας και 1022 της ΕΥΔΑΠ. Στους στόχους του Επιχειρησιακού περιλαμβάνονται (ΕΥΔΑΠ, 2015):

- Η αναβάθμιση της εξυπηρέτησης των καταναλωτών.
- Η άμεση απόκριση σε περιστατικά κρίσεων
- Ο εμπλουτισμός των ψηφιακών βάσεων δεδομένων λειτουργίας της ΕΥΔΑΠ.
- Η ενδυνάμωση της «ψηφιακής κουλτούρας»
- Η ενίσχυση της διαπροσωπικής επικοινωνίας και διάχυση της γνώσης-εμπειρίας.

Προχωρώντας, αναφορικά με τον τομέα της διοίκησης, το Διοικητικό Συμβούλιο είναι το ανώτατο όργανο διοίκησης της Εταιρίας με κύρια αρμοδιότητά του τη διαμόρφωση της στρατηγικής και της πολιτικής ανάπτυξης της. Γενικότερα, το Διοικητικό Συμβούλιο λαμβάνει αποφάσεις για τη διευκόλυνση της πραγματοποίησης των εταιρικών σκοπών, ενώ παράλληλα παρακολουθεί την πορεία και την υλοποίηση των δραστηριοτήτων της Εταιρίας.

Αξιοσημείωτο είναι το γεγονός ότι, εκτός από τους εκπροσώπους των μετόχων που εκλέγονται από τη Γενική Συνέλευση, το Διοικητικό Συμβούλιο αποτελείται και από δύο εκπροσώπους των εργαζομένων της Εταιρίας καθώς και από δύο μέλη που εκπροσωπούν τους μετόχους της μειοψηφίας.

Πιο συγκεκριμένα, τα μέλη του Διοικητικού Συμβουλίου δεν γίνεται να είναι συγγενείς μεταξύ τους εξ αίματος ή αγχιστείας μέχρι και του τρίτου βαθμού ούτε να είναι με οποιοδήποτε μορφή εργολάβοι ή προμηθευτές της Εταιρίας ή μέλη Διοικητικού Συμβουλίου ή υπάλληλοι της επιχείρησης που βρίσκεται σε συναλλακτική σχέση με την Εταιρία. Μέλη του Διοικητικού Συμβουλίου της

Εταιρίας όμως μπορεί να είναι μέλη Διοικητικού Συμβουλίου ή υπάλληλοι επιχείρησης που είναι συνδεδεμένη με την Εταιρία.

Το Διοικητικό Συμβούλιο συνεδριάζει, τουλάχιστον, μία φορά κάθε ημερολογιακό μήνα.

2.2. Σκοποί λειτουργίας – Στρατηγικοί στόχοι

.....

Βάσει του νόμου 2744/1999 ορίζονται οι σκοποί και δραστηριότητες της ΕΥΔΑΠ και είναι οι εξής (ΕΥΔΑΠ, 2015): Η παροχή υπηρεσιών Ύδρευσης και Αποχέτευσης, καθώς και η μελέτη, κατασκευή, εγκατάσταση, λειτουργία, εκμετάλλευση, διαχείριση, συντήρηση, επέκταση και ανανέωση συστημάτων Ύδρευσης και Αποχέτευσης. Στις δραστηριότητες και τα έργα αυτά συμπεριλαμβάνονται και η άντληση, αφαλάτωση, επεξεργασία, αποθήκευση, μεταφορά και διανομή πάσης φύσεως υδάτων με στόχο την υλοποίηση των προαναφερομένων σκοπών της ΕΥΔΑΠ. Επιπλέον συμπεριλαμβάνονται τα έργα και οι διαδικασίες συλλογής, μεταφοράς, αποθήκευσης, επεξεργασίας καθώς και η διαχείριση και διάθεση των προϊόντων της επεξεργασίας των λυμάτων.

Οι στρατηγικοί στόχοι της εταιρείας αναλύονται ως εξής: Αύξηση της κερδοφορίας, για την αύξηση της κερδοφορίας η ΕΥΔΑΠ προσβλέπει στην ικανοποίηση των επιμέρους στόχων που είναι οι εξής (ΕΥΔΑΠ, 2015):

- η ανάπτυξη νέων δραστηριοτήτων και προϊόντων, όπως η παραγωγή ενέργειας (Θερμοηλεκτρικά και Υδροηλεκτρικά έργα),
- η αξιοποίηση της ακίνητης περιουσίας.
- η αύξηση των πελατών, κυρίως μέσω της γεωγραφικής επέκτασης εντός και εκτός Αττικής.
- Η βελτίωση των παρεχόμενων υπηρεσιών ύδρευσης και αποχέτευσης προκειμένου να βελτιωθεί η παροχή υπηρεσιών προς τους καταναλωτές.
- η εμφιάλωση νερού,
- η επέκταση δραστηριοτήτων εκτός Ελλάδας,

- η μείωση των εξόδων λειτουργίας,
- η παροχή νέων υπηρεσιών στους υπάρχοντες πελάτες.
- η παροχή συμβουλευτικών υπηρεσιών,
- η προώθηση του Φυσικού Αερίου (ΕΑΠ Αττικής),
- οι τηλεπικοινωνίες,

Η ΕΥΔΑΠ προγραμματίζει και επενδύει στους εξής τομείς (ΕΥΔΑΠ, 2015):

- ανακαίνιση και αναβάθμιση της λειτουργίας των Μονάδων Επεξεργασίας Νερού.
- ανακαίνιση και αναβάθμιση της λειτουργίας των Κέντρων Επεξεργασίας Λυμάτων.
- επεμβάσεις τεχνικές και τεχνολογικές για την ορθολογικότερη λειτουργία των δικτύων ύδρευσης και αποχέτευσης

Η ΕΥΔΑΠ διαχειρίζεται κάποια συγκεκριμένα αντικείμενα τα οποία καθορίζουν τον προσανατολισμό της αναφορικά με την υιοθέτηση στρατηγικών που αντιμετωπίζουν με ευαισθησία τα θέματα προστασίας του περιβάλλοντος. Για το σκοπό αυτό, η ΕΥΔΑΠ ακολουθεί μια περιβαλλοντική πολιτική που περιλαμβάνει ειδική διάρθρωση τιμολογίου με στόχο την ορθολογική κατανάλωση του νερού από τους πελάτες της, υιοθέτηση αποτελεσματικών μεθόδων απολύμανσης - επεξεργασίας των εκροών των Κέντρων Βιολογικού Καθαρισμού, εφαρμογή μέσων προηγμένης τεχνολογίας για τον περιορισμό των απωλειών στα δίκτυα ύδρευσης, αξιοποίηση των Ανανεώσιμων Πηγών Ενέργειας (ΑΠΕ) που παράγονται στις εγκαταστάσεις της, υλοποίηση εκπαιδευτικού προγράμματος για την ευαισθητοποίηση κυρίως των μαθητών σε θέματα προστασίας και ορθής χρήσης του φυσικού πόρου κλπ. Επίσης, η ΕΥΔΑΠ σχεδιάζει την κατασκευή νέων Κέντρων Επεξεργασίας Λυμάτων και δικτύων αποχέτευσης ακαθάρτων σε περιοχές της Αττικής, όπως στο Θριάσιο Πεδίο και στην Ανατολική Αττική.

Ουσιαστικά, όπως ορίζεται, στόχος και αποστολή της ΕΥΔΑΠ είναι η υιοθέτηση ιδιωτικοοικονομικών κριτηρίων διοίκησης, μέσω εσωτερικής διοικητικής

αναδιάρθρωσης και χρήσης νέων τεχνολογιών και εφαρμογών πληροφορικής. Η κύρια στρατηγική είναι η πελατοκεντρική προσέγγιση, όπως και η εφαρμογή εσωτερικού μάρκετινγκ μέσω επικοινωνίας και παροχής κινήτρων προς τους εργαζόμενους στην ΕΥΔΑΠ.

2.3. Η στρατηγική της εταιρίας

.....

Υπάρχουν κάποια συγκεκριμένοι παράγοντες οι οποίοι καθιστούν επιβεβλημένη την ανοδική πορεία της ΕΥΔΑΠ, προκειμένου να υλοποιήσει έργα αποφασιστικής σημασίας και αυξημένων αποδόσεων. Οι παράγοντες αυτοί μπορεί να είναι οι ραγδαίες διεθνείς εξελίξεις στον χώρο των επιχειρήσεων, η ευθύνη της υδροδότησης του 40% περίπου του πληθυσμού της Ελλάδας, η οικιστική επέκταση και φυσικά η υποχρέωση προς τους μετόχους της Εταιρείας (Σουέρεφ, 2013).

Αναφορικά με την επίτευξη της πετυχημένης πορείας της Εταιρείας, κάποιες ορισμένες βασικές προϋποθέσεις είναι η επικέντρωση των προσπαθειών στην ικανοποίηση του πελάτη, η ορθολογική διαχείριση και προστασία των υδατικών πόρων και η διατήρηση μιας αμφίδρομης και εποικοδομητικής σχέσης Εταιρείας - Εργαζομένων με κοινό στόχο την ανάπτυξη της ΕΥΔΑΠ. Πιο συγκεκριμένα, οι στρατηγικοί στόχοι της Εταιρείας με προοπτική πενταετίας, αναλύονται ως εξής:

➤ Η αύξηση της Κερδοφορίας

Αναφορικά με την επίτευξη του σταδίου της αύξησης της κερδοφορίας η ΕΥΔΑΠ αποβλέπει στο επίπεδο της ικανοποίησης των επιμέρους στόχων όπως είναι η αύξηση των πελατών, κυρίως μέσα από τη γεωγραφική επέκταση εντός και εκτός Αττικής, η παροχή νέων υπηρεσιών στους υπάρχοντες πελάτες, η ανάπτυξη νέων δραστηριοτήτων και προϊόντων, όπως η παραγωγή ενέργειας, η προώθηση του Φυσικού Αερίου, οι τηλεπικοινωνίες, η παροχή συμβουλευτικών υπηρεσιών, η εμφιάλωση νερού, η επέκταση δραστηριοτήτων εκτός Ελλάδας, η

μείωση των εξόδων λειτουργίας καθώς και η αξιοποίηση της ακίνητης περιουσίας.

➤ **Η βελτίωση των παρεχόμενων υπηρεσιών ύδρευσης και αποχέτευσης.**

Αναφορικά με την επίτευξη του στόχου της βελτίωσης του επιπέδου της παροχής υπηρεσιών προς τους καταναλωτές, η ΕΥΔΑΠ και προγραμματίζει και επενδύει σε περαιτέρω επενδύσεις στον τομέα της ανακαίνισης και αναβάθμισης της λειτουργίας των Μονάδων Επεξεργασίας Νερού καθώς και της ανακαίνισης και αναβάθμισης της λειτουργίας των Κέντρων Επεξεργασίας Λυμάτων.

➤ **Η προστασία του περιβάλλοντος**

Η ΕΥΔΑΠ διαχειρίζεται κάποια συγκεκριμένα αντικείμενα, των οποίων η φύση, την προσανατολίζει αναφορικά με την υιοθέτηση στρατηγικών οι οποίους αντιμετωπίζουν με ευαισθησία τα θέματα προστασίας του περιβάλλοντος (Σουέρεφ, 2013). Όσον αφορά στην κατεύθυνση του συγκεκριμένου σκοπού, η ΕΥΔΑΠ ακολουθεί μια περιβαλλοντική πολιτική που περιλαμβάνει ειδική διάρθρωση τιμολογίου με στόχο την ορθολογική κατανάλωση του νερού από τους πελάτες της, υιοθέτηση αποτελεσματικών μεθόδων απολύμανσης - επεξεργασίας των εκροών των Κέντρων Βιολογικού Καθαρισμού, εφαρμογή μέσω προηγμένης τεχνολογίας για τον περιορισμό των απωλειών στα δίκτυα ύδρευσης, αξιοποίηση των Ανανεώσιμων Πηγών Ενέργειας (ΑΠΕ) που παράγονται στις εγκαταστάσεις της υλοποίηση εκπαιδευτικού προγράμματος για την ευαισθητοποίηση κυρίως των μαθητών σε θέματα προστασίας και ορθής χρήσης του φυσικού πόρου κλπ.

Εκτός των άλλων, η ΕΥΔΑΠ φροντίζει για το σχεδιασμό της κατασκευής νέων Κέντρων Επεξεργασίας Λυμάτων και δικτύων αποχέτευσης ακαθάρτων σε περιοχές της Αττικής, όπως στο Θριάσιο Πεδίο και στην Ανατολική Αττική.

➤ **Επιχειρησιακός Εκσυγχρονισμός**

Αναφορικά με τον επιχειρησιακό εκσυγχρονισμό της, ιδιαίτερος στόχος της ΕΥΔΑΠ αποτελεί η διαδικασία της υιοθέτησης ιδιωτικοοικονομικών κριτηρίων διοίκησης, μέσα από τα πλαίσια της λειτουργίας της εσωτερικής διοικητικής αναδιάρθρωσης καθώς και της χρήσης νέων τεχνολογιών και εφαρμογών πληροφορικής (Σουέρεφ, 2013). Η βασικότερη στρατηγική αποτελεί η πελατοκεντρική προσέγγιση, όπως είναι και η εφαρμογή εσωτερικού μάρκετινγκ μέσω επικοινωνίας και παροχής κινήτρων προς τους εργαζόμενους στην ΕΥΔΑΠ.

Η εταιρεία ύδρευσης στο παρόν προετοιμάζεται για να αντιμετωπίσει με επιτυχία τις καινούργιες προκλήσεις, με σκοπό της ενδυνάμωση της Εταιρείας μέσω της εδραίωσής της στο κύριο αντικείμενό της και διεύρυνση της επιχειρηματικής της δραστηριότητας σε τομείς που ενισχύουν την ανάπτυξή της.

2.4. Τεχνικά στοιχεία της επιχείρησης

.....

Η Αττική αποτελούσε πάντα μια περιοχή η οποία χαρακτηρίζονταν φτώχη σε βροχοπτώσεις γι' αυτό το λόγο και τα υδάτινα αποθέματά της δεν ήταν ποτέ αρκετά. Από πολύ νωρίς οι κάτοικοί της Αττικής αναγκάστηκαν να αναπτύξουν κάποια συγκεκριμένα συστήματα συλλογής και διαχείρισης του νερού πρωτογενούς τύπου αναφορικά με την υδροδότηση της πόλης, τα οποία εξελίχθηκαν με το πέρασμα του χρόνου και την πρόοδο της τεχνολογίας. Υδραγωγεία, κρήνες, φρεάτια, δεξαμενές αποθήκευσης νερού, δίκτυα διανομής και μεταγενέστερα κατασκευή φραγμάτων, εγκαταστάσεων επεξεργασίας του νερού και εργαστηρίων ποιοτικού του ελέγχου, αλλά και έργα αποχέτευσης και επεξεργασίας λυμάτων, αρδευτικά και αντιπλημμυρικά είναι μερικές πτυχές από την ιστορική πορεία των έργων που εδώ και χιλιάδες χρόνια αναπτύσσονται για την εξασφάλιση της υδροδότησης, της υγιεινής και της ποιότητας ζωής των κατοίκων της Αττικής γης (Herrington, 2001).

Το τεχνικό έργο το οποίο πραγματοποιήθηκε στον ποταμό Μόρνο αποτέλεσε ένα νέο σημαντικό έργο, το οποίο ενίσχυσε την υδροδότηση της Αθήνας. Το φράγμα

το οποίο τοποθετείται επί του ποταμού Μόρνου, είναι το ψηλότερο χωμάτινο φράγμα της Ευρώπης, ύψους 126 μ. Το νερό φτάνει την Αθήνα διαμέσου του υδραγωγείου του Μόρνου, το οποίο είναι το δεύτερο μεγαλύτερο υδραγωγείο στην Ευρώπη (Σουέρεφ, 2013).

Αναφορικά με τη διαδικασία της μεταφοράς του ακατέργαστου νερού από τους ταμιευτήρες στην Αττική, υλοποιήθηκε η κατασκευή δύο μεγάλων υδραγωγείων, του Μόρνου και της Υλίκης, καθώς και ενωτικά υδραγωγεία μέσω των οποίων επικοινωνούν μεταξύ τους τα δύο κύρια υδραγωγεία. Μέσω των υδραγωγείων του Μόρνου και της Υλίκης το ακατέργαστο νερό μεταφέρεται στις τέσσερις Μονάδες Επεξεργασίας Νερού (MEN) του Γαλατσίου, του Πολυδενδρίου, των Αχαρνών και της Μάνδρας.

Η ΕΥΔΑΠ, για την υδροδότηση των περιοχών που έχει υπό την αρμοδιότητά της, προμηθεύεται ακατέργαστο νερό, κυρίως από επιφανειακούς υδατικούς πόρους. Από τους ταμιευτήρες αυτούς, μόνο αυτός της Υλίκης είναι φυσικός ενώ οι υπόλοιποι έχουν δημιουργηθεί με την κατασκευή φραγμάτων σε κατάλληλα σημεία στην κοίτη των αντίστοιχων ποταμών Ευήνου, Μόρνου και Χαράδρου (φράγμα Μαραθώνα) (Σουέρεφ, 2013). Ο ταμιευτήρας του Ευήνου λειτουργεί σε συνδυασμό με τον ταμιευτήρα του Μόρνου, ενισχύοντας το υδατικό δυναμικό του τελευταίου, με εκτροπή του μεγαλύτερου μέρους των εισροών του. Στις πηγές υδροληψίας που χρησιμοποιεί η ΕΥΔΑΠ περιλαμβάνονται και υπόγειοι υδατικοί πόροι με τη λειτουργία εκατόν πέντε εγκατεστημένων γεωτρήσεων που αξιοποιούν τους υπόγειους υδροφορείς του μέσου ρου του Βοιωτικού Κηφισού, της Υλίκης και της Β.Α. Πάρνηθας.

Αναλυτικότερα, τα υδραγωγεία του Μόρνου και της Υλίκης έχουν εσωτερική επικοινωνία μέσα από κάποια ενωτικά υδραγωγεία (Σουέρεφ, 2013). Η ύπαρξη των ενωτικών υδραγωγείων διευκολύνει τον έλεγχο, τη συντήρηση και την επισκευή των δύο υδραγωγείων, με τη δυνατότητα παύσης της λειτουργίας του ενός από τα δύο. Εκτός των άλλων, παρέχουν τη δυνατότητα εναλλακτικών τρόπων εκμετάλλευσης των πηγών υδροληψίας, επιφανειακών και υπόγειων, ανάλογα με τις υδρολογικές συνθήκες και τις ανάγκες της κατανάλωσης.

Για την υπό ανάλυση εταιρεία ύδρευσης, το επίπεδο της ποιότητας του νερού είναι πολύ σημαντικό διότι έχει άμεση συσχέτιση με την υγεία των κατοίκων της Αθήνας αλλά και των περιχώρων (Herrington, 2001). Εκτός των άλλων, η ποιότητα του νερού αποτελεί μια από τις πιο σημαντικές παραμέτρους αναφορικά με τη λήψη στρατηγικών αποφάσεων οι οποίες σχετίζονται με τη διαχείρισή του. Για τους συγκεκριμένους λόγους, η ΕΥΔΑΠ, η οποία λειτουργεί ως τη μεγαλύτερη εταιρεία ύδρευσης και αποχέτευσης στον ελληνικό χώρο, διαθέτει τέσσερα σύγχρονα εργαστήρια ελέγχου ποιότητας του ανεπεξέργαστου και του πόσιμου νερού, τα οποία είναι εφοδιασμένα με όλο τον απαιτούμενο εξοπλισμό για την διενέργεια των αναλύσεων που απαιτούνται από τη νομοθεσία.

Στα εργαστήρια ελέγχου ποιότητας ύδατος πραγματοποιούνται διάφορες αναλύσεις και εξετάσεις σε δείγματα νερού που συλλέγονται από όλο το υδρευτικό σύστημα της ΕΥΔΑΠ. Οι προσδιορισμοί παραμέτρων ποιότητας που εκτελούνται ετησίως στα εργαστήρια ελέγχου ποιότητας ύδατος της ΕΥΔΑΠ ξεπερνούν τις 100.000 σε αριθμό.

Ιστορικά, η πόλη των Αθηνών, από τα αρχαιότατα χρόνια, δεν διέθετε κάποιο οργανωμένο Δίκτυο Αποχέτευσης. Αναφορές για δίκτυα παντοροϊκά, ακαθάρτων και ομβρίων καταγράφονται περί το 500 π.Χ., όπως ο αγωγός του Ηριδανού που μαζί με τον μετέπειτα Κεντρικό Αγωγό κάλυπταν τις ανάγκες της περιοχής της Αρχαίας Αγοράς, του Αρ. Πάγου, της Πνύκας. Αυτά τα ανοιχτά συστήματα αποχέτευσης ακαθάρτων δημιουργούσαν νοσογόνες εστίες σε λιμνάζοντα σημεία, με συνέπεια την εκδήλωση σοβαρών επιδημιών και ασθενειών όπως χολέρα, πανώλη κ.ά. (Κάπος, 1991).

Η συγκεκριμένη πρακτική ακολουθήθηκε για 15 περίπου αιώνες και με σταθερά βήματα συμπληρώθηκε μέχρι της πλήρους επικράτησης του συστήματος διοχέτευσης των λυμάτων σε σηπτικούς - απορροφητικούς βόθρους. Όταν επερχόταν κορεσμός στην απορροφητική ικανότητα των βόθρων, τότε ή ανοιγόταν δεύτερος ή περισυνελέγονταν τα λύματα και με δοχεία απορρίπτονταν πάλι σε ανοιχτούς αποδέκτες (χειμάρροι, ρέματα). Φυσικά ούτε και αυτή η

«τεχνική» καταργούσε τόσο τους κινδύνους για τη δημόσια υγεία όσο και την επιβάρυνση του περιβάλλοντος (μόλυνση υπογείων υδροφορέων) (Κάπος, 1991).

Στο συγκεκριμένο σημείο, θεωρείται αναγκαία η επισήμανση του γεγονότος ότι, όσον αφορά στα πλαίσια της λειτουργίας του τομέα της αποχέτευσης, οι συνδέσεις είναι λιγότερες συγκριτικά με εκείνες της ύδρευσης. Παραδείγματος χάριν, μέχρι το 2004 και με την εφαρμογή νέας τιμολογιακής πολιτικής θα αυξάνεται το τέλος αποχέτευσης από 40% σε 60%, γεγονός που δίνει τη δυνατότητα να ολοκληρωθούν νέα έργα αποχέτευσης, να γίνουν περισσότερες συνδέσεις και να επέλθει σταδιακά ισορροπία μεταξύ συνδέσεων ύδρευσης και αποχέτευσης.

Ο μελλοντικός σχεδιασμός προβλέπει την επέκταση των δικτύων Ύδρευσης και Αποχέτευσης στα βόρεια προάστια και να επεκταθούν επίσης οι συλλεκτήρες ακαθάρτων για την αποχέτευση των νοτίων περιοχών της Αττικής. Ταυτόχρονα στην κατεύθυνση της αντιρρύπανσης της θαλάσσιας περιοχής που περιβάλλει την Αττική εντάσσεται ο σχεδιασμός για την ανάπτυξη Μονάδων Επεξεργασίας Λυμάτων σε περιοχές της Αττικής, ενώ ήδη έχει προκηρυχθεί η κατασκευή της Μονάδας Επεξεργασίας Λυμάτων στο Θριάσιο Πεδίο.

Η αποχέτευση του Λεκανοπεδίου Αττικής πραγματοποιείται με αγωγούς ομβρίων και ακαθάρτων. Οι μεν αγωγοί ομβρίων καταλήγουν με φυσική ροή στη θάλασσα, οι δε αγωγοί ακαθάρτων καταλήγουν στη θαλάσσια περιοχή της Ψυττάλειας αφού προηγηθεί ο βιολογικός καθαρισμός των λυμάτων στο Κέντρο Επεξεργασίας Λυμάτων της Ψυττάλειας (Κάπος, 1991).

Το αποχετευτικό δίκτυο του Λεκανοπεδίου είναι χωριστικό εκτός από το κέντρο της Αθήνας όπου το δίκτυο είναι παντοροϊκό. Το συνολικό μήκος του δικτύου αποχέτευσης είναι 5.800 χλμ. και καλύπτει το 92% των αποχετευτικών αναγκών της Αττικής. Οι αγωγοί ακαθάρτων μεγάλης διατομής (ΚΑΑ, ΣΚΑΑ κ.α.) διέρχονται από περιοχές των οποίων οι κλίσεις επιτρέπουν τη φυσική ροή των λυμάτων λόγω της βαρύτητας (αγωγοί βαρύτητας). Εξαιρέση αποτελεί ο Παραλιακός Συλλεκτήρας της ακτής Σαρωνικού, η λειτουργία του οποίου γίνεται

με μια αλληλουχία 42 ενδιάμεσων αντλιοστασίων. Λειτουργία αντλιοστασίων (Κάπος, 1991).

Η κατασκευή του Παραλιακού Συλλεκτήρα παρουσίασε πολλές ιδιομορφίες και δυσκολίες. Έπρεπε να κατασκευασθούν δύο καταθλιπτικοί αγωγοί για κάθε αντλιοστάσιο και να εξασφαλιστεί η αδιάλειπτη, σε περίπτωση βλάβης του ενός αγωγού, ροή των ακαθάρτων.

Η Ενέργεια μπορεί να χαρακτηριστεί ως την ουσιωδέστερη των «πρώτων υλών» τις οποίες χρησιμοποιεί ο άνθρωπος και η παραγωγή, μεταφορά και χρήση της είναι στενά συνδεδεμένη με το περιβάλλον, την υγεία την ευημερία, την οικονομία και την παγκόσμια ειρήνη (Herrington, 2001). Η ορθολογική της διαχείριση είναι ουσιώδης για την επιβίωση του ανθρώπινου γένους, ειδικά τώρα περισσότερο από ποτέ. Οι Ανανεώσιμες Πηγές Ενέργειας (ΑΠΕ) οι οποίες είναι φιλικές προς το περιβάλλον, καθώς και τα μέτρα εξοικονόμησης ενέργειας, αποτελούν τις βασικές συνιστώσες της αιφόρου ανάπτυξης της χώρας μας και της αύξησης της κερδοφορίας μιας Επιχείρησης γενικότερα.

Η εταιρεία ύδρευσης, θέλοντας, από τη μία πλευρά, να συμβάλλει στην εθνική προσπάθεια βελτιστοποίησης του ενεργειακού ισοζυγίου και αφετέρου να διευρύνει τις κερδοφόρες επιχειρησιακές δραστηριότητες της, ξεκίνησε ένα φιλόδοξο πρόγραμμα αξιοποίησης των ανανεώσιμων πηγών ενέργειας που διαθέτει και εξοικονόμησης ενέργειας σε όλες της δραστηριότητές της (Herrington, 2001).

2.5. Απασχόληση

.....

Το ανθρώπινο δυναμικό το οποίο απασχολούσε το 2013 η εταιρεία υπολογίζεται στους 2.911 εργαζόμενους έναντι 4.411 εργαζομένων το 2000. Δηλαδή στο πλαίσιο εξορθολογισμού του κόστους απασχόλησης υπήρξε σημαντικός περιορισμός του απασχολούμενου προσωπικού, με συνεχή πτωτική τάση (ΕΥΔΑΠ, 2015).

Χωρίς αμφισβήτηση, στην υπό ανάλυση εταιρεία ύδρευσης, το ανθρώπινο δυναμικό καθώς και η δυνατότητα προσωπικής του εξέλιξης είναι ο πυλώνας κάθε σχεδιαζόμενης στρατηγικής στα πλαίσια της οποίας θεμελιώνεται η αναπτυξιακή πορεία της Εταιρείας. Στο συγκριμένο πλαίσιο, η ΕΥΔΑΠ, μέσω της απόδοσης έμφασης στον τομέα διαχείρισης και ανάπτυξης του ανθρώπινου δυναμικού, θέτει συστηματικά σε λειτουργία διαδικασίες αξιοποίησης του μέσω της εκπαίδευσης και της καλλιέργειας των δεξιοτήτων του.

Μέχρι πρόσφατα, έχουν πραγματοποιηθεί πολλές στοχευόμενες ενέργειες για παροχή εξειδικευμένης γνώσης στο σύνολο του ανθρώπινου δυναμικού μέσα από τον καθορισμό γνωστικών πεδίων ανά κατηγορία εργαζομένων και τη συγγραφή εκπαιδευτικών βοηθημάτων.

Αναφορικά με τις δράσεις της εκπαίδευσης του προσωπικού στην ΕΥΔΑΠ, αυτές συμπληρώνεται με τη διδασκαλία μαθημάτων από εξειδικευμένα στελέχη, συμβάλλοντας την επιμόρφωσή τους για μια παραγωγική επαγγελματική σταδιοδρομία.

Τα εκπαιδευτικά προγράμματα χρησιμεύουν αναφορικά με την κάλυψη διαφόρων αναγκών οι οποίες καθορίζονται έχοντας ως βάση το επιχειρησιακό σχέδιο, όπως ενίσχυση των δεξιοτήτων και προσωπική ανάπτυξη, βελτίωση των διοικητικών ικανοτήτων των Στελεχών, ανάπτυξη αποτελεσματικότερων τεχνικών εξυπηρέτησης πελατείας, εφαρμογές πληροφορικής κ.α. Μέσω αυτών των προγραμμάτων ενισχύεται η αξία του ανθρώπινου δυναμικού, δίδονται ευκαιρίες για ανταλλαγή εμπειριών και διευρύνονται οι ορίζοντες του (ΕΥΔΑΠ, 2015).

Όσον αφορά στο πεδίο της στρατηγικής εξωστρέφειας και ανάπτυξης που έχει υιοθετήσει η Εταιρεία, στόχος είναι η παροχή τεχνογνωσίας σε Δημοτικές Επιχειρήσεις Ύδρευσης και Αποχέτευσης ανά την Ελλάδα, η παροχή υπηρεσιών εκπαίδευσης σε φορείς και οργανισμούς που στερούνται εμπειρίας και γνώσης στη διαχείριση υδάτινων πόρων και λυμάτων, καθώς και η συνεργασία με ανώτερα και ανώτατα εκπαιδευτικά ιδρύματα.

Ιδιαίτερος στόχος της ΕΥΔΑΠ είναι η συνεχής πρόοδος και ανάπτυξη της Εταιρείας και η δημιουργία προοπτικών ευημερίας για το κοινωνικό σύνολο. Γι' αυτό κάθε δράση και πρωτοβουλία υλοποιείται πάντοτε με σεβασμό στον άνθρωπο, την κοινωνία και το περιβάλλον.

2.6. Οικονομικά αποτελέσματα επιχείρησης

.....

Αναφορικά με τα οικονομικά στοιχεία της επιχείρησης, κατά τη διάρκεια του 2014 και πιο συγκεκριμένα το Α' εξάμηνο του έτους, η τιμολογημένη κατανάλωση διαμορφώνεται σε 145.374.693 m³, έναντι τιμολογημένης κατανάλωσης 140.080.729 m³ το αντίστοιχο εξάμηνο του προηγούμενου έτους, παρουσιάζοντας αύξηση κατά 3,8% (ΕΥΔΑΠ, 2015).

Από τα στοιχεία που προκύπτουν από το οικονομικό δελτίο της επιχείρησης, το Α' εξάμηνο του έτους 2014, η συνολική κατανάλωση νερού (τιμολογημένου και μη τιμολογημένου) διαμορφώθηκε σε 196.240.187 m³, έναντι συνολικής κατανάλωσης νερού 199.354.816 m³ το αντίστοιχο εξάμηνο του προηγούμενου έτους, παρουσιάζοντας μείωση κατά 1,6% (ΕΥΔΑΠ, 2015).

Η μη τιμολογημένη κατανάλωση το Α' εξάμηνο του έτους 2014 διαμορφώθηκε σε 50.861.441 m³, έναντι μη τιμολογημένης κατανάλωσης 59.270.544 m³ το αντίστοιχο εξάμηνο του προηγούμενου έτους, παρουσιάζοντας μείωση κατά 14,2%.

Πίνακας 2.1. Εξέλιξη της κατανάλωσης νερού

1. Ανάλυση Κατανάλωσης Νερού

Κατηγορίες Κατανάλωσης	2014	2013	Μεταβολή	% Μεταβολής
Τιμολογημένη Κατανάλωση (m ³ – Δεν περιλαμβάνεται η υποχρεωτική κατανάλωση)	145.374.693	140.080.729	5.293.964	3,8%
Δωρεάν Κατανάλωση (m ³)	4.053	3.543	510	14,4%
Μη Τιμολογημένη Κατανάλωση (m ³)	50.861.441	59.270.544	-8.409.103	-14,2%
Συνολική Κατανάλωση (m³)	196.240.187	199.354.816	-3.114.629	-1,6%
Ποσοστό Ατιμολόγητης Κατανάλωσης στη Συνολική Κατανάλωση (%)	25,9%	29,7%	-3,8%	-
Υποχρεωτική Κατανάλωση (Γενικού και Βιομηχανικού/Επαγγελματικού Τιμολογίου) (m ³)	5.614.327	5.384.219	230.108	4,3%

Πηγή: <http://www.eydap.gr/>

Εν συνεχεία, αναφορικά με το ποσοστό ατιμολόγητης κατανάλωσης στη συνολική κατανάλωση, το οποίο διαμορφώθηκε στο 25,9% το Α' εξάμηνο του έτους 2014, παρουσιάζοντας μείωση κατά 3,8% ποσοστιαίες μονάδες έναντι του Α' εξαμήνου του έτους 2013.

Όσον αφορά στις κυριότερες κατηγορίες καταναλωτών, η κατανάλωση γενικού τιμολογίου, δηλαδή η κατανάλωση των κοινών καταναλωτών που αντιπροσωπεύει και τη μεγαλύτερη κατηγορία πελατών, το Α' εξάμηνο του έτους 2014 παρουσίασε οριακή αύξηση κατά 0,4 %, σε σχέση με το Α' εξάμηνο του έτους 2013 (ΕΥΔΑΠ, 2015).

Αναλυτικότερα, και πάλι έχοντας ως βάση το οικονομικό δελτίο της ΕΥΔΑΠ, η κατανάλωση γενικού τιμολογίου το Α' εξάμηνο του έτους 2014 διαμορφώθηκε σε 91.365.852 m³, έναντι κατανάλωσης γενικού τιμολογίου 91.022.945 m³, το αντίστοιχο εξάμηνο του προηγούμενου έτους.

Η κατανάλωση για ενίσχυση δικτύων ΟΤΑ και χορήγηση νερού προς τα νησιά του Αιγαίου, που αντιπροσωπεύει και τη δεύτερη σημαντικότερη κατηγορία πελατών, παρουσίασε μείωση 2,1% το Α' εξάμηνο του έτους 2014, σε σχέση με το Α' εξάμηνο του έτους 2013.

Πίνακας 2.2.: Κατανάλωση ανά τιμολόγιο

2. Τιμολογημένη Κατανάλωση κατά τιμολόγιο πώλησης νερού (σε m ³ – Δεν περιλαμβάνεται η υποχρεωτική κατανάλωση)				
Τιμολόγιο πώλησης νερού	2014	2013	Μεταβολή (m ³)	% Μεταβολής
Γενικό	91.365.852	91.022.945	342.907	0,4%
Βιομηχανικό – Επαγγελματικό	9.518.833	9.833.772	-314.939	-3,2%
Ενίσχυση Δικτύου	25.072.684	25.611.683	-538.999	-2,1%
Δημοσίου – ΟΤΑ	7.365.246	8.214.212	-848.966	-10,3%
Λοιπά τιμολόγια	12.052.078	5.398.117	6.653.961	123,3%
Συνολική Κατανάλωση Νερού	145.374.693	140.080.729	5.293.964	3,8%

Πηγή: <http://www.eydap.gr/>

Αναλυτικότερα, η κατανάλωση νερού για ενίσχυση δικτύων ΟΤΑ και χορήγηση νερού προς τα νησιά του Αιγαίου το Α' εξάμηνο του έτους 2014 διαμορφώθηκε σε 25.072.684 m³, έναντι κατανάλωσης νερού για ενίσχυση δικτύων ΟΤΑ και χορήγηση νερού προς τα νησιά του Αιγαίου 25.611.683 m³, το αντίστοιχο εξάμηνο του προηγούμενου έτους. Η κατανάλωση των βιομηχανικών πελατών το Α' εξάμηνο του έτους 2014 παρουσίασε μείωση 3,2% σε σχέση με το Α' εξάμηνο του έτους 2013 (ΕΥΔΑΠ, 2015).

Πίνακας 2.3.: έσοδα πώλησης νερού, βασικότερα τιμολόγια

3. Έσοδα Πώλησης Νερού Α' Εξαμήνου, κατά τιμολόγιο πώλησης Νερού (ποσά σε € – Περιλαμβάνονται τα Έσοδα που αντιστοιχούν στην υποχρεωτική κατανάλωση)				
Τιμολόγιο πώλησης νερού	2014	2013	Μεταβολή (€)	% Μεταβολής
Γενικό	68.494.050	68.012.033	482.017	0,7%
Βιομηχανικό – Επαγγελματικό	7.701.110	9.765.274	-2.064.164	-21,1%
Ενίσχυση Δικτύου	12.282.375	12.558.554	-276.179	-2,2%
Δημοσίου – ΟΤΑ	7.442.799	8.400.368	-957.569	-11,4%
Λουπά τιμολόγια	2.890.634	2.113.490	777.144	36,8%
Συνολική Κατανάλωση Νερού	98.810.968	100.849.719	-2.038.751	-2,0%

Πηγή: <http://www.eydap.gr/>

Εκτός των άλλων, η κατανάλωση των πελατών Δημοσίου - ΟΤΑ το Α' εξάμηνο του έτους 2014 παρουσίασε μείωση κατά 10,3%, σε σχέση με το Α' εξάμηνο του έτους 2013.

Πίνακας 2.4.: Έσοδα χρήσης υπονόμων Α' εξαμήνου κατά τιμολόγιο πώλησης νερού.

4. Έσοδα Χρήσης Υπονόμων Α' Εξαμήνου κατά τιμολόγιο πώλησης Νερού (€ – Περιλαμβάνονται τα Έσοδα που αντιστοιχούν στην υποχρεωτική κατανάλωση)				
Τιμολόγιο πώλησης νερού	2014	2013	Μεταβολή (€)	% Μεταβολής
Γενικό	39.000.179	41.002.561	-2.002.382	-4,9%
Βιομηχανικό – Επαγγελματικό	2.993.455	3.145.457	-152.002	-4,8%
Ενίσχυση Δικτύου	0	0	0	-
Δημοσίου – ΟΤΑ	3.150.408	3.206.556	-56.148	-1,8%
Λουπά τιμολόγια	23.764	46.292	-22.528	-48,7%
Συνολική Κατανάλωση Νερού	45.167.806	47.400.866	-2.233.060	-4,7%

Πηγή: <http://www.eydap.gr/>

Πίνακας 2.5.: Σύνοψη πινάκων 2.3. και 2.4.

5. Συνολικά Έσοδα Πώλησης Νερού και Χρήσης Υπονόμων Α' Εξαμήνου κατά τιμολόγιο πώλησης Νερού (€ – Περιλαμβάνονται τα Έσοδα που αντιστοιχούν στην υποχρεωτική κατανάλωση)				
Τιμολόγιο πώλησης νερού	2014	2013	Μεταβολή (€)	% Μεταβολής
Γενικό	107.494.229	109.014.594	-1.520.365	-1,4%
Βιομηχανικό – Επαγγελματικό	10.694.565	12.910.731	-2.216.166	-17,2%
Ενίσχυση Δικτύου	12.282.375	12.558.554	-276.179	-2,2%
Δημοσίου – ΟΤΑ	10.593.207	11.606.924	-1.013.717	-8,7%
Λοιπά τιμολόγια	2.914.398	2.159.782	754.616	34,9%
Συνολική Κατανάλωση Νερού	143.978.774	148.250.585	-4.271.811	-2,9%

Πηγή: <http://www.eydap.gr/>

Λόγω της αμελητέας επίδρασης της θυγατρικής (ΕΥΔΑΠ ΝΗΣΩΝ ΑΕ) και της συγγενούς εταιρίας (ΕΑΠ ΑΕ, η οποία περιλαμβανόταν την αντίστοιχη προηγούμενη οικονομική περίοδο αλλά πλέον δεν περιλαμβάνεται λόγω λύσης αυτής) στα οικονομικά στοιχεία του ομίλου, η ανάλυση των οικονομικών αποτελεσμάτων αναφέρεται στα οικονομικά στοιχεία της εταιρίας.

Πίνακας 2.6.: Μέσο Έσοδο Πώλησης Νερού και Χρήσης Υπονόμων ανά κυβικό μέτρο, κατά τιμολόγιο πώλησης Νερού

6. Μέσο Έσοδο Πώλησης Νερού και Χρήσης Υπονόμων ανά κυβικό μέτρο, κατά τιμολόγιο πώλησης Νερού (ποσά σε € – Στα Έσοδα περιλαμβάνονται τα Έσοδα που αντιστοιχούν στην υποχρεωτική κατανάλωση ενώ στην Τιμολογημένη Κατανάλωση Νερού δεν περιλαμβάνεται η υποχρεωτική κατανάλωση)								
Τιμολόγιο Πώλησης Νερού	2014		2013		Μεταβολή		Μεταβολή (%)	
	Πώληση Νερού	Πώληση Νερού & Χρήση Υπονόμων	Πώληση Νερού	Πώληση Νερού & Χρήση Υπονόμων	Πώληση Νερού	Πώληση Νερού & Χρήση Υπονόμων	Πώληση Νερού	Πώληση Νερού & Χρήση Υπονόμων
Γενικό	0,75	1,18	0,75	1,20	0,00	-0,02	0,3%	-1,8%
Βιομηχανικό - Επαγγελματικό	0,81	1,12	0,99	1,31	-0,18	-0,19	-18,5%	-14,4%
Ενίσχυση Δικτύου	0,49	0,49	0,49	0,49	0,00	0,00	-0,1%	-0,1%
Δημοσίου - ΟΤΑ	1,01	1,44	1,02	1,41	-0,01	0,03	-1,2%	1,8%
Λοιπά τιμολόγια	0,24	0,24	0,39	0,40	-0,15	-0,16	-38,7%	-39,6%
Σύνολο	0,68	0,99	0,72	1,06	-0,04	-0,07	-5,6%	-6,4%

Αναφορικά με τον κύκλο εργασιών της εταιρείας ίδρυσης, αυτός, κατά τη διάρκεια του πρώτου εξάμηνου του 2014 διαμορφώθηκε στα 151,8 εκατ. € από 161 εκατ. € το αντίστοιχο εξάμηνο του 2013 παρουσιάζοντας μείωση κατά 5,7% (-9,2 εκατ. €). Η μείωση αυτή προέκυψε κατά κύριο λόγο από την υποχώρηση κατά 5,8 εκατ. € των εσόδων από παροχή νερού και σχετιζομένων εργασιών (-5,4%) (ΕΥΔΑΠ, 2015).

Εκτός των άλλων, τα έσοδα από υπηρεσίες αποχέτευσης κατά 3,7 εκατ. € (-7,0%) κινήθηκαν πτωτικά και ενώ αυξητικά κινήθηκαν τα έσοδα από κατασκευές έργων για λογαριασμό τρίτων κατά 165 χιλιάδες € (+32%), όσο και τα έσοδα από πώληση ηλεκτρικού ρεύματος (+18% ή +148 χιλιάδες €).

Αναφορικά με τα έσοδα από παροχή νερού και σχετιζόμενες υπηρεσίες, παρουσιάστηκε μείωση κατά 5,4 εκατ. € (-5,2%) στα έσοδα από κατανάλωση νερού, ενώ συνεχίστηκε η μείωση στα έσοδα από νέες παροχές νερού κατά 305 χιλιάδες € (-24,5%). Πτώση παρουσίασαν και τα έσοδα από εργασίες αποκατάστασης κατά 346 χιλιάδες € (-56,3%) ενώ αύξηση παρουσίασαν μόνο τα λοιπά έσοδα (κυρίως από επανασυνδέσεις) κατά 303 χιλιάδες € ή +35,8% (ΕΥΔΑΠ, 2015).

Εκτός των άλλων, το έσοδο από κατανάλωση νερού συμπεριλαμβάνει πλέον του τιμολογημένου εσόδου που απεικονίζεται στους εκδοθέντες λογαριασμούς ύδρευσης και την πρόβλεψη αυτού σε δεδουλευμένη βάση. Για το πρώτο εξάμηνο του 2014 τα ποσά αυτά ήταν 98.812 χιλιάδες € και 233 χιλιάδες € αντίστοιχα (ΕΥΔΑΠ, 2015).

Η βασικότερη κατηγορία των εσόδων αποχέτευσης που είναι αυτή των εσόδων από χρήση υπονόμων σημείωσε μείωση κατά 3,9 εκατ. € (-7,7%) ενώ αύξηση κατά 309 χιλιάδες € (+94%) εμφάνισαν τα δικαιώματα σύνδεσης. Τα τιμολογημένα έσοδα χρήσης υπονόμων ανήλθαν σε 45.168 χιλιάδες €, ενώ τα προϋπολογισμένα αντίστοιχα έσοδα σε 2.145 χιλιάδες €.

Αναφορικά με το λειτουργικό κόστος το οποίο διαμορφώθηκε στα 137,9 εκατ. €, αυτό παρουσίασε μια σχετική αύξηση κατά 1,2% σε σχέση με το αντίστοιχο εξάμηνο του 2013. Ειδικότερα το κόστος πωληθέντων κατά το πρώτο εξάμηνο του 2014 μειώθηκε κατά 6,1 εκατ. € (-6,3%) και διαμορφώθηκε στα 91,6 εκατ. € από 97,7 εκατ. € το αντίστοιχο εξάμηνο του 2013. Αντίθετα αυξητικά κινήθηκαν τόσο τα έξοδα διοίκησης που παρουσίασαν αύξηση κατά 4,9 εκατ. € ή +19,5% όσο και τα έξοδα διάθεσης που παρουσίασαν αύξηση κατά 2,9 εκατ. € (+21,7%) (ΕΥΔΑΠ, 2015).

Το αποτέλεσμα του συνόλου των εξελίξεων αυτών αποτέλεσε η μείωση του Μεικτού Περιθωρίου Κέρδους κατά 3 εκατ. € (-4,8%) και να διαμορφωθεί στα 60,2 εκατ. € από 63,2 εκατ. το πρώτο εξάμηνο του 2013. Το μικτό περιθώριο κέρδους ως ποσοστό επί του κύκλου εργασιών διαμορφώθηκε στο 39,7% από 39,3% κατά το πρώτο εξάμηνο του 2013.

Το πρώτο εξάμηνο του 2014, το μικτό υπόλοιπο πελατών διαμορφώθηκε στα 232 εκατ. € έναντι 358,6 εκατ. € το αντίστοιχο εξάμηνο του 2013 παρουσιάζοντας μείωση κατά 35,3%. Η εταιρεία μείωσε το υπόλοιπο των επισφαλών πελατών κατά 65% στα 31,1 εκατ. € από 88,8 εκατ. € το πρώτο εξάμηνο του 2013 (ΕΥΔΑΠ, 2015).

Πίνακας 2.7.: Μεικτό υπόλοιπο πελατών

σε χιλιάδες €	Υπόλοιπο Επισφαλών Πελατών	Υπόλοιπο Πελατών προ Πρόβλεψης Επισφαλειών	Μερίδιο
	(1)	(2)	(3)=(1)/(2)
2004	18,181	184,179	10%
2005	23,288	211,183	11%
2006	25,977	256,043	10%
2007	29,397	275,831	11%
2008	33,900	308,748	11%
2009	35,834	313,800	11%
2010	48,049	339,939	14%
2011	56.530	378.545	15%
2012	85.663	395.705	22%
2013	25.710	228.891	11%
1H 2011	50.689	366.511	14%
1H 2012	64.846	389.478	17%
1H 2013	88.790	358.576	25%
1H 2014	31.099	231.982	13%

Πηγή: <http://www.eydap.gr/>

Όσον αφορά το πρώτο εξάμηνο του 2014, οι προβλέψεις για την επισφάλεια των πελατών ανήλθαν στα 5,4 εκατ. € έναντι πρόβλεψης 3,1 εκατ. € το αντίστοιχο εξάμηνο του 2013. Ιστορικά το ποσοστό επισφαλών πελατών έναντι του μικτού υπολοίπου πελατών κατά τα έτη 2004 έως και 2010 κινήθηκε μεταξύ του 10-22% ενώ κατά τη διάρκεια του πρώτου εξαμήνου έφθασε στο 13%.

Στο σύνολό τους, οι προβλέψεις κατά τη διάρκεια του πρώτου εξαμήνου του 2014, παρουσίασαν μείωση κατά 7,2 εκατ. € (-60%) σε σχέση με το αντίστοιχο εξάμηνο του 2013 και διαμορφώθηκαν στα 4,8 εκατ. € έναντι 12 εκατ. € το αντίστοιχο εξάμηνο του 2013 (ΕΥΔΑΠ, 2015). Οι προβλέψεις αυτές περιλαμβάνουν κυρίως τις προβλέψεις για επισφαλείς πελάτες και τις προβλέψεις για επίδικες υποθέσεις.

Πίνακας 2.8.: Προβλέψεις

σε χιλιάδες €	Προβλέψεις Χρήσης Επιφανών Πελατών	Προβλέψεις Χρήσης Επίδικων Υποθέσεων
2005	5.107	8.699
2006	2.689	2.033
2007	3.420	1.218
2008	4.313	-329
2009	2.958	426
2010	12.078	8.103
2011	8.481	11.021
2012	29.133	8.584
2013	-59.953	31.025
1Η 2011	2.578	5,475
1Η 2012	7.316	2,760
1Η 2013	3.127	6.715
1Η 2014	5.389	-890

Πηγή: <http://www.eydap.gr/>

Αναλυτικότερα και αναφορικά με τις προβλέψεις της περιόδου που τίθεται υπό ανάλυση, για επίδικες αυτές καλύπτουν το 21% του συνολικού ύψους των αγωγών. Σε ότι αφορά τις εργατικές υποθέσεις το ποσοστό κάλυψης ανέρχεται στο 14% (έναντι ποσοστού κάλυψης το πρώτο εξάμηνο του 2013, 72%) ενώ στις αστικές στο 22% (24% το αντίστοιχο ποσοστό κάλυψης το πρώτο εξάμηνο του 2013) (ΕΥΔΑΠ, 2015).

Έχοντας ως βάση το οικονομικό δελτίο της επιχείρησης ύδρευσης, η μείωση κατά 16,6% ή 6,5 εκατ. € παρουσίασαν τα κέρδη προ φόρων, χρηματοδοτικών, επενδυτικών αποτελεσμάτων και αποσβέσεων (EBITDA) τα οποία διαμορφώθηκαν στα 32,6 εκατ. € από 39,1 εκατ. € το πρώτο εξάμηνο του 2013, ενώ το EBITDA margin διαμορφώθηκε στο 21,5% από 24,3% (ΕΥΔΑΠ, 2015).

Στα κέρδη προ φόρων, χρηματοδοτικών και επενδυτικών αποτελεσμάτων (EBIT) παρουσιάστηκε υποχώρηση και τα οποία διαμορφώθηκαν στα 13,6 από 22,6 εκατ. € το πρώτο εξάμηνο του 2013. Το EBIT margin διαμορφώθηκε στο 8,9% από 14,1%.

Σύμφωνα με το οικονομικό δελτίο της επιχείρησης ύδρευσης, τα χρηματοοικονομικά έξοδα παρουσίασαν μείωση 95% και έφθασαν τα 0,3 εκατ. € από 5,8 εκατ. € το πρώτο εξάμηνο του 2013 ενώ τα χρηματοοικονομικά έσοδα είχαν αύξηση της τάξης των 4,6 εκατ. € και έφθασαν στα 9,4 εκατ. € από 4,7 εκατ. € το πρώτο εξάμηνο του 2013. Ο βραχυπρόθεσμος δανεισμός στις 30/06/2014 μηδενίστηκε από 123,7 εκατ. € στις 30/06/2013. Η μείωση αυτή έγινε δυνατή λόγω της ρύθμισης των απαιτήσεων της εταιρείας από το Ελληνικό Δημόσιο και τους ΟΤΑ κατά το 2013 (ΕΥΔΑΠ, 2015).

Εκτός των άλλων, σημειώνεται μια αύξηση των κερδών προ φόρων κατά 4,9% τα οποία διαμορφώθηκαν στα 22,6 εκατ. € από 21,6 εκατ. € το πρώτο εξάμηνο του 2013. Τα μετά από φόρους κέρδη περιορίστηκαν στα 15,6 εκατ. € από 33,4 εκατ. € το πρώτο εξάμηνο του 2013, παρουσιάζοντας μείωση της τάξης του 53%. Θα πρέπει να σημειωθεί ότι κατά το 2013, η αύξηση του φορολογικού συντελεστή από 20% σε 26% είχε σαν συνέπεια την σημαντική αύξηση της αναβαλλόμενης φορολογικής απαίτησης κατά 22,6 εκατ. € και σε συνδυασμό με τον αναλογούντα φόρο εισοδήματος περιόδου ύψους 10,6 εκατ. € οδήγησε σε φόρο εισοδήματος -11,8 εκατ. € δηλαδή σε φορολογική ωφέλεια. Το καθαρό περιθώριο κέρδους διαμορφώθηκε στο 10,3% από 20,7% το πρώτο εξάμηνο του 2013 (ΕΥΔΑΠ, 2015).

Οι Λειτουργικές Ταμιακές Ροές ανήλθαν σε -68,6 εκατ. € από 80,9 εκατ. € το αντίστοιχο εξάμηνο του 2013. Τα μεγέθη αυτά επηρεάστηκαν σε ότι αφορά το 2014 από τη διευθέτηση των δικαστικών υποθέσεων των εργαζομένων και συνταξιούχων της εταιρείας με βάση την απόφαση 18275/22.1.2014 του Δ.Σ. και σε ότι αφορά με το 2013 με την είσπραξη μεγάλου μέρους οφειλών από Ελληνικό Δημόσιο και ΟΤΑ (ΕΥΔΑΠ, 2015).

Οι Επενδυτικές Ταμιακές Ροές παρουσίασαν υποχώρηση στα -1,7 εκατ. € από -1,8 εκατ. € το πρώτο εξάμηνο του 2013 ενώ οι χρηματοοικονομικές υποχώρησαν στα 39 εκατ. € από 61 εκατ. € το πρώτο εξάμηνο του 2013, με τις πρώτες να αφορούν την καταβολή του μερίσματος της χρήσης του 2013 και τις δεύτερες την σημαντική αρχική μείωση του δανεισμού κατά το 2013.

2.7. Νέες δραστηριότητες

.....

Τα τελευταία χρόνια, η ΕΥΔΑΠ σχεδιάζει την επέκταση των δραστηριοτήτων της και σε άλλους τομείς πέραν αυτών της διανομής νερού και αποχέτευσης που της ορίζει ο Νόμος ως κύρια απασχόληση. Σκοπός της εταιρείας είναι η δραστηριοποίηση σε τομείς που προσφέρουν νέες επιχειρηματικές ευκαιρίες με απώτερο στόχο την μεγιστοποίηση της κερδοφορίας της Εταιρείας. Οι κυριότεροι άξονες δράσης της εταιρείας είναι:

- η διανομή φυσικού αερίου,
- τα θερμοηλεκτρικά έργα,
- τα υδροηλεκτρικά έργα,
- οι τηλεπικοινωνίες,
- οι συμβουλευτικές υπηρεσίες,
- οι εμπορικές και άλλες δραστηριότητες,
- η συνεργασία με άλλες εταιρείες ύδρευσης.

Η Εταιρεία Υδρεύσεως & Αποχετεύσεως Θεσσαλονίκης, Ε.Υ.Α.Θ. Α.Ε., είναι υπεύθυνη για την υδροδότηση του πολεοδομικού συγκροτήματος Θεσσαλονίκης και τη συγκέντρωση και μεταφορά των αστικών λυμάτων στις εγκαταστάσεις Επεξεργασίας Λυμάτων. Προήλθε από τη συγχώνευση, το 1998, του Οργανισμού Υδρεύσεως Θεσσαλονίκης (ΟΥΘ) και του Οργανισμού Αποχέτευσης Θεσσαλονίκης (ΟΑΘ).

Κεφάλαιο 3ο

Λειτουργική δομή

3.1. Δίκτυο

.....

Σύμφωνα με πληροφορίες που παρέχονται από τον ιστότοπο της εταιρείας ύδρευσης, το δίκτυο ύδρευσης συμπεριλαμβάνει το σύνολο των αγωγών που μεταφέρουν το διυλισμένο νερό από τις ΜΕΝ στους υδρομετρητές των καταναλωτών. Το σημερινό δίκτυο άρχισε να κατασκευάζεται από το 1926 και έχει συνολικό μήκος 9.500 χλμ., όση είναι δηλαδή η απόσταση της Αθήνας από το Τόκιο της Ιαπωνίας (ΕΥΔΑΠ, 2015).

Εκτός των άλλων, το δίκτυο, αν εξαιρέσουμε τους αγωγούς συμπεριλαμβάνει αντλιοστάσια και δεξαμενές πίεσης. Συγκεκριμένα, για την υδροδότηση των περιοχών που βρίσκονται σε μεγάλο υψόμετρο λειτουργούν 81 αντλιοστάσια, ενώ 55 δεξαμενές πόλεως συνολικής χωρητικότητας 885.000 κ. μ. νερού βρίσκονται διάσπαρτες σε υψηλά υψομετρικά σημεία της πόλης (Σουέρεφ, 2013).

Η υπό ανάλυση εταιρεία ύδρευσης παρέχει νερό σε περιοχές με υψόμετρο εδάφους από 0 έως και 600 μέτρα από το επίπεδο της θάλασσας. Ο συνολικός αριθμός των υδρομετρητών ανέρχεται σε 2.030.000 περίπου.

Εκτός των άλλων, το δίκτυο ύδρευσης υπόκειται σε παρακολούθηση 24ωρη βάσης μέσα από σύστημα τηλεέγχου – τηλεχειρισμού (SCADA) για την παρακολούθηση της λειτουργίας των ΜΕΝ, του δικτύου ύδρευσης, των δεξαμενών ρύθμισης – αποθήκευσης, των αντλιοστασίων και των σημαντικών κομβικών σημείων του δικτύου. Το σύστημα αυτό περιλαμβάνει 100 θέσεις συνεχούς παρακολούθησης και καταγραφής της λειτουργίας του υδροδοτικού συστήματος.

3.2. Εκτίμηση αποθηκευτικών αναγκών εταιρείας

.....

Στο σημείο αυτό, πρέπει να αναφερθεί η μέθοδος κατηγοριοποίησης των ειδών, η οποία έγινε βάσει της ανάλυσης ABC. Η συγκεκριμένη μορφή ανάλυσης θα αποτελεί ένα οδηγό για τις αποφάσεις αναδιοργάνωσης. Οι αποφάσεις αυτές θα είναι τόσο σε επίπεδο αποθήκης, για την τοποθέτηση των κωδικών σε ράφια και γενικότερα επιλογή θέσεων αποθήκευσης, όσο και σε επίπεδο προμήθειας των υλικών (Σκάγιαννης, 2004). Παραδείγματος χάριν, ένα υλικό που είναι, τεμαχιακά, κατηγορίας A, ενδέχεται να είναι, αξιακά, κατηγορίας C, και κατά συνέπεια να μην επηρεάζει σε τόσο μεγάλο επίπεδο κοστολογικά η προμήθειά του σε ποσότητα μεγαλύτερη. Από την άλλη πλευρά, ένα υλικό πολύ ακριβό μπορεί να είναι κατηγορίας C τεμαχιακά αλλά, αξιακά, θα είναι A κατηγορίας (Cozzolino, 2012).

Με την προαναφερθείσα μέθοδο καθίσταται δυνατή η κατάταξη των υλικών σε κατηγορίες οι οποίες αποτελούνται από συνδυασμό της ανωτέρω ανάλυσης. Ενδεικτικά έχουμε κωδικούς A αξιακά / A τεμαχιακά, A αξιακά / B τεμαχιακά κοκ (Cozzolino, 2012).

Έχοντας ως βάση τα στοιχεία που αναφέρονται παραπάνω, πραγματοποιείται ο υπολογισμός του γυρίσματος των αποθεμάτων, τεμαχιακά και αξιακά, όποτε, μέσα από τη συγκεκριμένη επεξεργασία, διεξάγονται συμπεράσματα αναφορικά με τις κατηγορίες αυτές, αλλά και για τις υποκατηγορίες όλων των προϊόντων που βρίσκονται στις υφιστάμενες αποθήκες προκειμένου να εκτιμηθούν οι αποθηκευτικές ανάγκες της εταιρείας.

Αναλυτικότερα, η ανάλυση ABC πραγματοποιείται έχοντας ως βάση τα τεμάχια των προϊόντων, ενώ αποτελεί μια μέθοδο τεχνικής ανάλυσης των αποθεμάτων πολύ γνωστή, αλλά εκτός αυτών και των πωλήσεων, των αγορών και πολλών άλλων θεμάτων (Cozzolino, 2012). Έχει ως βάση της τον γνωστό κανόνα του Pareto που αναφέρει ότι το 80% των πωλήσεων πραγματοποιείται από το 20% των ειδών. Ο κανόνας αυτός εφαρμόζεται και στον έλεγχο των αποθεμάτων όπου το 20% των ειδών αντιπροσωπεύει το 80% της αξίας των αποθεμάτων.

Η προαναφερθείσα μέθοδος πραγματοποιείται αναφορικά με κάθε κατηγορία και υποκατηγορία προϊόντων ξεχωριστά ήτοι, ξεχωριστή ανάλυση για κάθε κατηγορία και υποκατηγορία προϊόντων που έχει ξεχωριστό νόημα για κάθε εταιρεία.

Αναφορικά με τον ορισμό του γυρίσματος και τη φυσική του έννοια, αυτός ορίζεται διαιρώντας τις συνολικές πωλήσεις ενός προϊόντος, σε διάστημα ενός έτους, με το μέσο ετήσιο απόθεμα του προϊόντος, έχουμε το γύρισμα του προϊόντος (Cozzolino, 2012). Εάν, παραδείγματος χάριν, ένα υλικό έχει γύρισμα 12 σε αξία, σημαίνει ότι το απόθεμα του υλικού (σε αξία) ανανεώνεται μέσα στο χρόνο 12 φορές, δηλαδή κάθε μήνα φεύγει το απόθεμα από την αποθήκη και έρχεται άλλο.

Η υπό ανάλυση εταιρεία ίδρυσης έχει, όσον αφορά στο πεδίο των υλικών τα οποία μέσα από την αποθήκη, γύρισμα 1,43 τεμαχιακά και 1,67 αξιακά κατά μέσο όρο. Το γεγονός αυτό οδηγεί στο συμπέρασμα ότι στο σύνολο των αποθηκών υπάρχει απόθεμα για 8,5 μήνες, ενώ σε αξία, το απόθεμα στις αποθήκες γυρνά κάθε 7 μήνες. Έτσι, με μια αλλαγή της μέσης κάλυψης κατά κάτι, θα σήμαινε άμεση μείωση κόστους κατά αρκετές δεκάδες έως εκατοντάδες €.

Αναφορικά με τη διαδικασία της εκτίμησης των αποθηκευτικών αναγκών της εταιρείας, αρχικά χρησιμοποιείται η αποτύπωση των υφιστάμενων χώρων καθώς και ο όγκος που καταλαμβάνουν τα υλικά που υπήρχαν μέσα σε αυτούς (Cozzolino, 2012). Για κάθε αποθήκη, αποτυπώθηκε το ακριβές αποθηκευτικό σύστημα που χρησιμοποιείται για κάθε κατηγορία υλικού, οι διαστάσεις αυτών αλλά και η καταλληλότητα ή μη διατήρησης του ίδιου αποθηκευτικού συστήματος.

Για τα προϊόντα της εταιρείας ύδρευσης που αναλύεται εδώ, οι αποθηκευτικές ανάγκες, σε στεγασμένους χώρους εταιρείας συνολικά, με αναγωγή τους στα αποθηκευτικά συστήματα που αντιστοιχούν, είναι:

- Ράφια θυρίδας (τρέχον μέτρο ανά επίπεδο): 10.000
- Ράφια παλέτας (παλετοθέσεις): 2.000
- Παλέτες και Υλικά Χύδην (μ2): 9.000
- Σύνολο Στεγασμένων Αποθηκευτικών Χώρων (μ2): 17.000

Η αποθηκευτική ικανότητα των αποθηκών της υπό ανάλυση εταιρείας ύδρευσης υπολείπεται των αναγκών της τόσο σε χώρους όσο και σε συγκεκριμένα αποθηκευτικά συστήματα.

Αναλυτικότερα, όλες οι αποθήκες της συγκεκριμένης εταιρείας καταλαμβάνουν εμβαδόν περίπου 13 στρέμματα, ενώ υπάρχει άμεση ανάγκη για κάλυψη άλλων 4 στρεμμάτων. Εκτός των άλλων θεωρείται πως δεν διαθέτει αυτή τη στιγμή ράφια παλέτας, ενώ υπάρχουν υλικά που θα μπορούσαν άμεσα να τοποθετηθούν σε ράφια παλέτας, εκμεταλλευόμενα πλήρως και το ύψος της αποθήκης. Επιπροσθέτως, εκτιμάται πως, η αποθήκη που κατασκευάστηκε στην Υλίκη και η προτεινόμενη αποθήκη στο Μενίδι, σε συνδυασμό με τη μετάβαση σε σύστημα κεντρικής αποθήκευσης - από όπου θα έχουμε μείωση αποθηκευτικών αναγκών, θα καλύψουν τις αποθηκευτικές ανάγκες της εταιρείας, θα βελτιώσουν την απόκριση του κυκλώματος αποθήκευσης, αλλά και θα μειώσουν το κόστος λειτουργίας του.

3.3. Κατηγορίες αποθηκευόμενων προϊόντων – αποθηκευτικά συστήματα

.....

Βασισμένοι στο μέγεθος, τον όγκο, τον τρόπο διαχείρισης των προϊόντων, την ανάλωση, τον τρόπο διακίνησης και παραγγελίας όλων των κατηγοριών και υποκατηγοριών των προϊόντων, καθορίζονται οι κατηγορίες αποθηκευόμενων προϊόντων και προσδιορίζονται τα προτεινόμενα αποθηκευτικά συστήματα για κάθε κατηγορία.

Γενικότερα, μετά από λεπτομερή εξέταση του συνόλου των στοιχείων αναφορικά με τα προϊόντα τα οποία διακινούνται στις αποθήκες διαπιστώνεται ότι οι

κυριότερες κατηγορίες εσωτερικά αποθηκευμένων προϊόντων είναι οι παρακάτω:

- υλικά παλέτας
- μικροϋλικά θυρίδας
- βαρέλια
- σίδερα -ξυλεία
- λαμαρίνες
- στροφεία καλωδίων
- άλλα υλικά μη τυποποιημένης συσκευασίας.

Έχοντας ως βάση τη συγκεκριμένη κατηγοριοποίηση των προϊόντων τα προτεινόμενα αποθηκευτικά συστήματα για την αντιμετώπιση των κατηγοριών αυτών, ενδεικτικά είναι:

- κλασικά ράφια παλέτας
- ράφια θυρίδας
- ελεύθερος χώρος για αποθήκευση επαλλήλων στρωμάτων παλετών ή/και υλικών χύδην.

3.4. Αποθήκευση και χωροθέτηση των εγκαταστάσεων – υφιστάμενη λειτουργία

.....

Αναφορικά με την υφιστάμενη λειτουργία του κυκλώματος παρατίθενται σ' αυτό το σημείο τα κυριότερα χαρακτηριστικά της λειτουργίας της Υπηρεσίας Αποθηκών.

Γενικότερα, υπάρχουν 18 αποθήκες οι οποίες είναι διασκορπισμένες στην ευρύτερη περιοχή Αττικής και χρησιμοποιούνται για την εξυπηρέτηση των αναγκών της υπό ανάλυση εταιρείας ύδρευσης. Οι τρεις από αυτές εξυπηρετούν τους ισάριθμους τομείς ύδρευσης, ενώ οι πέντε τους αντίστοιχους τομείς αποχέτευσης (Σκάγιαννης, 2004).

Αναλυτικότερα, η αποθήκη του Μενιδίου χρησιμοποιείται για βαριά και ογκώδη υλικά και για τις δύο διευθύνσεις όπως επίσης, λόγω χώρου, και για την κεντρική αποθήκευση ορισμένων «δύσκολων» υλικών ή υλικών που δε χωράν αλλού (πάγια κτλ). Η αποθήκη Γραφικής ύλης, η οποία στεγάζεται στο ίδιο κτίριο με την αποθήκη ύδρευσης Αθηνών, διαχειρίζεται κεντρικά όλη τη γραφική ύλη της εταιρείας και τα αναλώσιμα των Η/Υ αυτής.

Οι υπόλοιπες οκτώ αποθήκες βρίσκονται μέσα στα διάφορα έργα της ΕΥΔΑΠ, και εξυπηρετούν αποκλειστικά τις ανάγκες των έργων εσωτερικά (Σουέρεφ, 2013). Η λειτουργία των αποθηκών αυτών είναι αυτόνομη, αφού τα υλικά που χρειάζεται κάθε έργο αφορούν μόνο αυτό, παραγγέλλονται χωριστά από το τμήμα προμηθειών (εμφανίζεται στην παραγγελία τόπος παράδοσης) και παραλαμβάνονται από τις αποθήκες αυτές.

Το σύνολο των αποθηκών φροντίζουν για την εξασφάλιση ενός αποθέματος ασφαλείας από όλα τα υλικά που διαχειρίζονται. Σε περίπτωση που μια αποθήκη δεν έχει το υλικό που της παραγγέλθηκε, γίνεται έρευνα για το εάν υπάρχει σε άλλες αποθήκες και εάν βρεθεί, είτε στέλνεται με εσωτερική διακίνηση στην αποθήκη, είτε πάει το συνεργείο από την αποθήκη που έχει το υλικό (Σουέρεφ, 2013). Τα ογκώδη και βαριά υλικά διακινούνται αποκλειστικά από την αποθήκη Μενιδίου.

Αναφορικά με το απόθεμα των αποθηκών που προαναφέρθηκε, αυτό θεωρείται πως είναι αρκετά υψηλό. Το συγκεκριμένο stock το οποίο διατηρείται στις αποθήκες αφορά σε πολλές περιπτώσεις προϊόντα που δεν διακινούνται σχεδόν καθόλου δημιουργώντας έλλειψη χώρου και δυσχεραίνοντας την λειτουργία των αποθηκών (Σκάγιαννης, 2004).

Το μέσο κόστος αναφορικά με το επίπεδο διατήρησης αποθεμάτων για το σύνολο των αποθηκών της ΕΥΔΑΠ, με βάση στοιχεία κόστους του 2002, ανέρχεται περί τα 19.000.000,00 € ετησίως. Ενδοδιακινήσεις μεταξύ των αποθηκών αυτή τη στιγμή έχουμε μόνο σε περιπτώσεις όπου κάποια αποθήκη δεν έχει ένα υλικό (ΕΥΔΑΠ, 2015).

Η αποθήκη γραφικής ύλης, δέχεται παραγγελίες από τις υπηρεσίες της ΕΥΔΑΠ, τις ετοιμάζει και μια ή δύο φορές την εβδομάδα τις στέλνει στις κατά τόπους υπηρεσίες. Το μηχανογραφικό χαρτί, που αποτελεί μεγάλο όγκο του αποθέματος της συγκεκριμένης αποθήκης, προορίζεται για την υπηρεσία μηχανογράφησης, που στεγάζεται στο ίδιο κτίριο με την αποθήκη.

3.5. Σχεδιασμός χωροταξικής οργάνωσης

Για τις αποθήκες όπου ο υφιστάμενος χώρος δεν κρίθηκε κατάλληλος προς αποθήκευση των συγκεκριμένων υλικών, προτάθηκε εσωτερική χωροταξία στον υφιστάμενο χώρο ως τελευταία λύση, αλλά προτάθηκε και εναλλακτική λύση χώρου, που θα μπορούσε να στεγαστεί η αποθήκη.

Οι αποθηκευτικοί χώροι που ανήκουν στην Ε.ΥΔ.Α.Π. και για τους οποίους ακολουθεί χωροταξική ανάλυση, παρουσιάζονται στον ακόλουθο πίνακα:

Αποθήκη	Κωδικός Αποθήκης
Αποθήκη Υλικών Αθηνών	01
Αποθήκη Υλικών Περισσού	02
Αποθήκη Υλικών Πειραιά	03
Αποθήκη Παλαιών Διυλιστηρίων	04
Αποθήκη Νέων Διυλιστηρίων	05

Αποθήκη Υλικών Υλίκης	06
Αποθήκη Βίλιζας	07
Αποθήκη Κιούρκων	08
Αποθήκη Ασπροπύργου	09
Αποθήκη Ν. Φαλήρου	10
Αποθήκη Ρέντη	11
Αποθήκη Δυρραχίου	12
Αποθήκη Παπάγου	13
Αποθήκη Ηλιούπολης	14
Αποθήκη Άμφισσας	15
Αποθήκη Σαλαμίνας	16
Αποθήκη Γραφικής Ύλης & Εντύπου	17
Αποθήκη ΚΠΕ Θήβας	18

Αξιοσημείωτο είναι το γεγονός πως, αναφορικά με τη διαδικασία του σχεδιασμού της προτεινόμενης χωροταξίας κάθε αποθήκης, χωρίς να απομακρυνόμαστε από την πραγματικότητα, έχει γίνει η παραδοχή ότι, το μίγμα των υλικών το οποίο διαχειρίζεται η κάθε αποθήκη, σήμερα και ύστερα από την εφαρμογή της λειτουργίας με κεντρική αποθήκη, θα παραμείνει ίδιο. Δηλαδή, αν σήμερα οι αποθήκες ύδρευσης διακινούσαν κατά το 70% υλικά θυρίδων και κατά 30% λοιπά υλικά, η αναλογία του ποσοστού θα διατηρηθεί και μετά τη μετάβαση σε κεντρική αποθήκευση των υλικών.

Συμπεράσματα - Επίλογος

.....

Από τη συγκεκριμένη εργασία προκύπτουν κάποια συμπεράσματα καίριας σημασίας αναφορικά με την πορεία και τη μελλοντική εξέλιξη της ΕΥΔΑΠ στην Ελλάδα. Η ΕΥΔΑΠ έχοντας υλοποιήσει σημαντικές επενδύσεις στα πλαίσια του τομέα της υδροδότησης και αποχέτευσης είναι σήμερα μια άρτια καθετοποιημένη επιχειρηματική μονάδα στη διάθεση νερού δικτύου στους κατοίκους του λεκανοπεδίου.

Το πλεονέκτημα το οποίο καθιστά την ΕΥΔΑΠ ουσιαστικά μονοπώλιο σε σύνδεσμο με το γεγονός πως παρέχει ένα προϊόν δημόσιο αγαθό ανελαστικής ζήτησης της δίνουν τη δυνατότητα να προβλέψει, με βεβαιότητα, τους τρόπους τους οποίους θα χρησιμοποιήσει, τα επόμενα χρόνια, αναφορικά με τη διατήρηση του όγκου των πωλήσεων, παρά τις δύσκολες συγκυρίες που υπάρχουν.

Κατά τη διάρκεια των ετών που θα ακολουθήσουν, η ΕΥΔΑΠ θα μπορέσει να επιδείξει ακόμη καλύτερα οικονομικά αποτελέσματα κυρίως λόγω της μείωσης του κόστους μισθοδοσίας, αφενός λόγω της μείωσης των αμοιβών και αφετέρου λόγω της μείωσης του απασχολούμενου προσωπικού.

Αναφορικά με το πεδίο της περαιτέρω έρευνας, ενδιαφέρον θα παρουσίαζε η έρευνα αναφορικά με το πεδίο των δημοτικών επιχειρήσεων ύδρευσης και αποχέτευσης, λόγω του μεγάλου αριθμού τους, των προοπτικών που έχουν για ανάπτυξη, αλλά και της ποιότητας και των υπηρεσιών που προσφέρουν. Σημαντική ωστόσο θεωρείται και μία προσέγγιση στις νέες δραστηριότητες που αναπτύσσουν οι εταιρείες που ανήκουν στον κλάδο ύδρευσης, τόσο σε επίπεδο συνεργασίας με εταιρείες άλλων κλάδων, αλλά και στην αυτόνομη ανάπτυξη που

επιδιώκουν όσον αφορά στην παροχή νέων υπηρεσιών αλλά και στην προσέλκυση νέων πελατών.

Αναφορές - Πηγές

- Cozzolino A., (2012), Humanitarian Logistics and Supply Chain Managemen. In Humanitarian Logistics, Springer Berlin Heidelberg
- Herrington , P., (2001), Pricing of water services, Paris: Organisation for Economic Co-operation and Development
- Κάπος, Μ. Μ., (1991), Άντληση, ύδρευση, άρδευση, Αθήνα : Κάπος Μιλτ. Μ.,
- Παπαδρόσου - Αρχανιωτάκη Π., (2012), «Επιτομή δικαίου εμπορικών εταιριών», Σάκκουλα, Αθήνα
- Περάκης Ε. Ε., (2011), «Γενικό μέρος του εμπορικού δικαίου», Νομική Βιβλιοθήκη, Αθήνα
- Ρόκας Ι. Κ., (2011), «Εμπορικό δίκαιο: Γενικό μέρος, έμποροι, εμπορικές συναλλαγές, αξιόγραφα, βιομηχανική ιδιοκτησία, ανταγωνισμός», Νομική Βιβλιοθήκη, Αθήνα
- Σινανιώτη - Μαρούδη Α., (2010), Εμπορικό δίκαιο: Εταιρίες» Σάκκουλας Αντ, Αθήνα
- Σκάγιαννης, Π. Α., (2004), Πολιτική προγραμματισμού των υποδομών, Αθήνα: Α. Σταμούλης
- Σουέρεφ , Κ., (2013), Υδάτινες σχέσεις , Θεσσαλονίκη: University Studio Press
- Ψυχομάνη Σ. Δ., (2013), «Δίκαιο εμπορικών εταιριών», Σάκκουλα, Αθήνα – Θεσσαλονίκη
- ΕΥΔΑΠ (2015), www.eydap.gr

