

**ΑΝΩΤΕΡΟ ΤΕΧΝΟΛΟΓΙΚΟ ΕΚΠΑΙΔΕΥΤΙΚΟ ΙΔΡΥΜΑ (ΑΤΕΙ)
ΜΕΣΟΛΟΓΓΙΟΥ
ΣΧΟΛΗ ΔΙΟΙΚΗΣΗΣ ΚΑΙ ΟΙΚΟΝΟΜΙΑΣ
ΤΜΗΜΑ ΔΙΟΙΚΗΣΗΣ ΚΟΙΝΩΝΙΚΩΝ ΣΥΝΕΤΑΙΡΙΣΤΙΚΩΝ ΕΠΙΧΕΙΡΗΣΕΩΝ
ΚΑΙ ΟΡΓΑΝΩΣΕΩΝ**

«ΚΑΚΟΠΟΙΗΜΕΝΕΣ ΓΥΝΑΙΚΕΣ ΣΤΗΝ ΚΟΙΝΩΝΙΑ ΤΟΥ ΣΗΜΕΡΑ»

ΠΤΥΧΙΑΚΗ ΕΡΓΑΣΙΑ ΤΗΣ ΣΠΟΥΔΑΣΤΡΙΑΣ

Αικατερίνη Μπαμπίλη

ΑΜ: 13286

ΕΠΙΒΛΕΠΟΥΣΑ ΚΑΘΗΓΗΤΡΙΑ

Παναγιώτα Βάθη

ΜΕΣΟΛΟΓΓΙ 2015

ΠΕΡΙΕΧΟΜΕΝΑ

Εισαγωγή.....	4
ΠΡΩΤΟ ΚΕΦΑΛΑΙΟ: ΒΙΑ-ΚΑΚΟΠΟΙΗΣΗ ΓΥΝΑΙΚΩΝ	
1.1 Ορισμός βίας.....	5
1.2 Το φαινόμενο της επιθετικότητας-βίας.....	6
1.2.1 Ιστορική αναδρομή του φαινομένου της βίας.....	6
1.2.2 Θεωρίες επιθετικότητας.....	6
1.2.3. Θεωρίες κακοποίησης.....	11
1.3 Ενδοοικογενειακή βία.....	13
1.4 Η κακοποίηση και τα είδη της.....	14
1.4.1 Σωματική κακοποίηση.....	15
1.4.2 Ψυχολογική κακοποίηση.....	15
1.4.3 Σεξουαλική κακοποίηση.....	18
1.4.4 Οικονομική αποστέρηση.....	19
1.4.5 Κοινωνική καταπίεση.....	20
1.4.6 Συζυγικός «βιασμός».....	20
ΔΕΥΤΕΡΟ ΚΕΦΑΛΑΙΟ: ΕΝΑΡΞΗ-ΔΙΑΡΚΕΙΑ ΒΙΑΣ	
2.1 Ο κύκλος της βίας.....	22
2.2 Λόγοι που υπομένουν την κακοποίηση.....	25
2.3 Κοινά χαρακτηριστικά των κακοποιημένων γυναικών.....	26
2.4 Κοινά χαρακτηριστικά των δραστών.....	26
2.5 Ο ρόλος της αστυνομίας.....	27
2.6 Ο ρόλος της πολιτείας.....	28
ΤΡΙΤΟ ΚΕΦΑΛΑΙΟ: ΚΟΙΝΩΝΙΚΗ ΥΠΟΣΤΗΡΙΞΗ	
3.1 Ανεπίσημα δίκτυα φροντίδας.....	29
3.1.1 Η οικογένεια.....	29
3.1.2 Παροχές υπηρεσιών φροντίδας υγείας.....	30
3.1.3 Η εκκλησία.....	31
3.1.4 Μ.Μ.Ε.....	31

3.2 Επίσημοι φορείς.....	32
3.2.1 Γενική Γραμματεία Ισότητας.....	32
3.2.2 Κ.Ε.Θ.Ι.....	32
3.2.3 Καταφύγια.....	33
3.2.4 Συμβουλευτικός σταθμός.....	33
ΤΕΤΑΡΤΟ ΚΕΦΑΛΑΙΟ: Η ΠΕΡΙΠΤΩΣΗ ΤΟΥ ΣΥΜΒΟΥΛΕΥΤΙΚΟΥ ΚΕΝΤΡΟΥ ΔΗΜΟΥ ΠΥΡΓΟΥ.....	34
ΣΥΜΠΕΡΑΣΜΑΤΑ.....	40
ΤΗΛΕΦΩΝΑ ΕΠΙΚΟΙΝΩΝΙΑΣ ΓΙΑ ΚΑΚΟΠΟΙΗΜΕΝΕΣ ΓΥΝΑΙΚΕΣ.....	42
ΜΥΘΟΙ ΚΑΙ ΑΛΗΘΕΙΕΣ.....	44
ΒΙΒΛΙΟΓΡΑΦΙΑ.....	45

ΕΙΣΑΓΩΓΗ

Στις μέρες μας η βία κατά των γυναικών, αποτελεί σοβαρό παγκόσμιο κοινωνικό πρόβλημα που δυστυχώς λαμβάνει επικίνδυνες διαστάσεις. Η βία αποτελεί παραβίαση των θεμελιωδών ανθρωπίνων δικαιωμάτων, του δικαιώματος της ζωής, της σωματικής ακεραιότητας και της ανθρώπινης αξιοπρέπειας που καλύπτεται από μια σιωπή, η οποία πρέπει να σπάσει.

Πίσω από τα κλειστά παράθυρα η κακοποίηση της γυναίκας είναι ένα φαινόμενο που δεν μπορεί να αμφισβητηθεί. Ένα φαινόμενο που οι πραγματικές του διαστάσεις δεν είναι γνωστές, γιατί τις περισσότερες φορές η κακοποιημένη γυναίκα δεν καταγγέλλει την κακοποίηση της.

Ειδικότερα, στην παρούσα εργασία θα ασχοληθούμε με το φαινόμενο της κακοποίησης των γυναικών στις μέρες μας. Ο λόγος που επιλέχθηκε αυτό το θέμα είναι η συνεχής αύξηση του αριθμού των κακοποιημένων γυναικών.

Σκοπός μας είναι να μελετήσουμε τη βία απέναντι στη γυναίκα. Η δομή της εργασίας αποτελείται από τέσσερα κεφάλαια. Το πρώτο κεφάλαιο, αναφέρεται στους ορισμούς της βίας, στο φαινόμενο της επιθετικότητας, στην ενδοοικογενειακή βία και στα είδη της κακοποίησης.

Το δεύτερο κεφάλαιο, περιλαμβάνει την έναρξη και την διάρκεια της βίας, τα χαρακτηριστικά των κακοποιημένων γυναικών και των δραστών. Επίσης, γίνεται αναφορά στο ρόλο της πολιτείας και της αστυνομίας απέναντι σε αυτό το φαινόμενο.

Το επόμενο κεφάλαιο, αναφέρεται στα επίσημα και ανεπίσημα δίκτυα φροντίδας.

Στο τελευταίο κεφάλαιο, ασχολούμαστε με την περίπτωση του συμβουλευτικού κέντρου γυναικών Δήμου Πύργου, με μια συνέντευξη από έναν αρμόδιο του κέντρου και την παρουσίαση των στατιστικών στοιχείων του.

Όσον αφορά τη μεθοδολογία, στο ένα μέρος έγινε η θεωρητική θεμελίωση της έρευνάς μας, για την οποία διερευνήθηκε βιβλιογραφία σχετική με τις έννοιες «επιθετικότητα και βία», «ενδοοικογενειακή βία», «σεξουαλική κακοποίηση», «καταπίεση γυναικών». Στο δεύτερο μέρος έγινε μια ποσοτική έρευνα με ημιδομημένο ερωτηματολόγιο.

ΠΡΩΤΟ ΚΕΦΑΛΑΙΟ

ΒΙΑ-ΚΑΚΟΠΟΙΗΣΗ ΓΥΝΑΙΚΩΝ

1.1. ΟΡΙΣΜΟΣ ΒΙΑΣ

Για τον ορισμό οποιοδήποτε κοινωνικού φαινομένου πρέπει να λάβουμε υπόψη μας κάθε πτυχή αυτού, ώστε να δοθεί με περισσότερη αντικειμενικότητα η έννοιά του. Προσπαθώντας να ορίσουμε το φαινόμενο αυτό διαπιστώνουμε ότι υπάρχουν δυσκολίες στην ερμηνεία και την ανάλυση του, για το λόγο ότι οι συγγραφείς, κοινωνικοί επιστήμονες και ερευνητές που έχουν ορίσει το φαινόμενο αυτό στηρίζονται άλλοτε σε κοινωνικούς παράγοντες, άλλοτε στη φύση των διαπροσωπικών σχέσεων, στους ρόλους των δύο φύλων, στην προσωπικότητα του ατόμου, στο άτομο, στο οικογενειακό περιβάλλον, κ.ά.

Σύμφωνα, λοιπόν, με την ερμηνεία που δίνει η Ντορέτα Αδαμάκη, η βία είναι *«μια διαδικασία από συνεχείς και επαναλαμβανόμενες πράξεις που βλάπτουν, χειραγωγούν ή ελέγχουν το κακοποιημένο άτομο»*. Ανάλογος είναι και ο ορισμός που δίνει η διεπιστημονική ομάδα του Κ.Ε.Θ.Ι.: *«βία είναι ένα έγκλημα, οποιοδήποτε μορφή και αν έχει σε οποιοδήποτε χώρο και αν ασκείτε προς οποιοδήποτε και τιμωρείτε από την νομοθεσία μας»* (Αδαμάκη, 2000).

Η UNICEF βασίζεται στα ανθρώπινα δικαιώματα και χαρακτηρίζει το φαινόμενο της βίας ως εξευτελιστικό και ταπεινωτικό. Συγκεκριμένα, αναφέρει ότι *«η βία είναι ζήτημα παραβίασης δικαιωμάτων και μέρος των διακρίσεων με βάση το φύλο που υπονομεύουν τα δικαιώματα του ανθρώπου»* (<http://www.unicef.gr/oldpress/2000/01-2000.htm>).

Η Walker (1989, σελ. 25) ορίζει τη βία ως «κάθε προσβολή της σωματικής ακεραιότητας ενός ανθρώπου που ασκείται στα πλαίσια της εκμετάλλευσης από εκείνον που κατέχει τη θέση της εξουσίας. Η βία είναι πράξεις εξευτελιστικές και επικίνδυνες για την σωματική και ψυχική υγεία αυτών που τις υφίστανται».

1.2. ΤΟ ΦΑΙΝΟΜΕΝΟ ΤΗΣ ΕΠΙΘΕΤΙΚΟΤΗΤΑΣ-ΒΙΑΣ

1.2.1 ΙΣΤΟΡΙΚΗ ΑΝΑΔΡΟΜΗ ΤΟΥ ΦΑΙΝΟΜΕΝΟΥ ΤΗΣ ΒΙΑΣ

Από τη μελέτη της ιστορίας της βίας στην οικογένεια και το κοινωνικό σύνολο γενικότερα, όπως έχει μελετηθεί από ιστορικούς, κοινωνιολόγους, αρχαιολόγους και ειδικούς επιστήμονες, φαίνεται ότι αυτή δεν υπήρχε πάντα, αλλά υποστηρίζεται πως αυτή παρουσιάζεται στα 4000 π.Χ., εποχή που εμφανίζεται η πατριαρχία. Πρωτίτερα οι άνθρωποι συμβιώνουν αρμονικά και δεν υπάρχει διεκδίκηση κυριαρχικών δικαιωμάτων απέναντι στον άλλο.

Με την εμφάνιση του πατριαρχικού συστήματος οι άνθρωποι χωρίζονται σε τάξεις, καθώς αποτελεί ένα σύστημα εξουσιαστικό και επιβολής της δύναμης του ισχυρού. Ο Πατριάρχης είναι ο άρχοντας της κοινωνίας και επιβάλλει την τάξη με νόμους που επιβάλλονται με τη βία, με απειλές και με πολέμους. Σε ένα τέτοιο σύστημα, η οικογένεια λειτουργεί παρομοίως με εξουσιαστικό τρόπο, στην οποία ανώτατος άρχοντας είναι ο πατέρας και συμπεριφέρεται στα μέλη της όπως θέλει εκείνος, τα οποία αποτελούν ιδιοκτησία του. Υποχρεώνει τα μέλη να υπακούνε και να εκτελούν τις διαταγές του (Σύνδεσμος για την Πρόληψη και Αντιμετώπιση της Βίας στην Οικογένεια, 1997).

1.2.2 ΘΕΩΡΙΕΣ ΕΠΙΘΕΤΙΚΟΤΗΤΑΣ

Συμπεριφορική θεωρία

Οι βασικές θέσεις της προσέγγισης είναι ότι η συμπεριφορά μαθαίνεται και τα προβλήματα μάθησης και συμπεριφοράς είναι επίκτητα. Κάθε προβληματική συμπεριφορά μαθαίνεται ξεχωριστά. Το περιβάλλον είναι η γενεσιουργός αιτία των δυσχερειών στη μάθηση και των συμπεριφορών που δημιουργούν προβλήματα στους άλλους και στο ίδιο το άτομο. Οι συμπεριφοριστικές θεωρίες υποστηρίζουν ότι η ανάπτυξη του ατόμου επιτυγχάνεται μέσω της εξάσκησης και μεταβίβασης ερεθισμάτων σε παρόμοιες καθημερινές καταστάσεις (Ζαχάρης, 2003).

Γνωσιακή θεωρία

A) Γνωστικο-συμπεριφορική θεωρία

Η γνωσιακή-συμπεριφορική προσέγγιση αποτελεί συνέχεια της συμπεριφοριστικής προσέγγισης. Στο μοντέλο αυτό στράφηκαν οι μελετητές τη δεκαετία του '50 υποστηρίζοντας ότι η ανάπτυξη επιτυγχάνεται μέσω ενεργοποίησης των γνωστικών δεξιοτήτων του ατόμου και της ανάπτυξης της ορθολογικής και κριτικής σκέψης. Συνδυάζει βασικές θεωρίες ανάπτυξης: τη Ψυχολογία Συμπεριφοράς (Συμπεριφορισμός) και τη Γνωστική Ψυχολογία (Μακρή-Μπόταρη, 2010).

Οι γνωστικο-συμπεριφορικές θεωρίες μάθησης επικεντρώθηκαν στη νόηση του ανθρώπου και στον τρόπο που μαθαίνει πώς να μαθαίνει. Σύμφωνα με τη γνωστική-συμπεριφορική προσέγγιση οι σκέψεις, οι στάσεις και η προσωπική μας ματιά στα γεγονότα επιδρούν στη συμπεριφορά μας. Συνδυάζεται η επιρροή του περιβάλλοντος και των εσωτερικών γνωστικών και

συναισθηματικών διεργασιών του ατόμου στην εκδήλωση των συμπεριφορών (Anderson & Bushman, 2002).

B) Κοινωνικο-γνωστική θεωρία

Στη θεωρία της από τη μάθηση προερχόμενης επιθετικότητας η επιθετικότητα είναι μια μαθημένη συμπεριφορά, όταν το άτομο μιμείται μηχανιστικά αρνητικά πρότυπα συνήθως επιθετικής συμπεριφοράς (Βουϊδάσκης, 1987). Εκπρόσωποι της θεωρίας αυτής είναι ο Bandura και ο Walters. Ο Bandura με τη θεωρία της κοινωνικής μάθησης υποστήριξε ότι το άτομο δεν αντιδρά μηχανιστικά στα ερεθίσματα του περιβάλλοντος, αλλά σκέπτεται, οργανώνει και υιοθετεί την κατάλληλη συμπεριφορά μέσω επιλεκτικής μίμησης. Οι αυτορρυθμιστικές δράσεις του ατόμου για κοινωνικο-γνωστική προσαρμογή, αλλαγή και καλλιέργεια νέων ικανοτήτων, συναισθηματικών τάσεων και αξιών επιτυγχάνεται μέσω μίμησης προτύπων. Ως εκ τούτου, η επιθετικότητα είναι επίκτητη, μια μιμητική ή μια συντελεστικά εξαρτημένη μαθημένη συμπεριφορά και απομαθάνεται μέσω αρνητικών ενισχύσεων (Μακρή-Μπότσαρη, 2010).

Σύμφωνα με τη θεωρία της «κοινωνικής απόδοσης» ή «απόδοσης αιτιών» (attribution theory) που παρουσίασαν οι Heider, Kelley και Weiner και περιλαμβάνεται στις θεωρίες κινήτρων, η βίαιη συμπεριφορά πρέπει να θεωρείται αναίτια, αφού δίνει νόημα στον κόσμο των ατόμων με το να αντιλαμβάνονται τον εαυτό τους ως μέρος μιας κυρίαρχης ομάδας και να αισθάνονται ότι έχουν τον έλεγχο (Mummendey & Otten, 2001).

Η «θεωρία της κοινωνικής επίδρασης» (social influence theory) και η «θεωρία της κοινωνικής συμμόρφωσης» (social allegiance theory) επίσης εξηγούν την επιθετική συμπεριφορά ως προϊόν κανονιστικής επιρροής στα μέλη μιας ομάδας. Τα άτομα δηλαδή συμμορφώνονται στους κανόνες της ομάδας. Τα κίνητρα με τα οποία λειτουργούν συνεταιριστικά είναι τόσο η «πληροφοριακή συμμόρφωση» (αποδέχονται τους κανόνες της ομάδας ως αντικειμενική πραγματικότητα), όσο και η «κανονιστική επιρροή» (αποδέχονται τους κανόνες της ομάδας, γιατί ενδιαφέρονται να είναι επιθυμητοί από αυτή). Η άκριτη παθητικότητα, μάλιστα, με την οποία τα άτομα αποδέχονται τη συμπεριφορά της ομάδας τους ερμηνεύεται και με την αρχή της «επίδρασης της γνώμης της πλειοψηφίας» (δημόσια ενδοτικότητα) (Κοκκινάκη, 2006).

Εδώ ανήκουν και οι θεωρίες που περιλαμβάνουν το ρόλο των ΜΜΕ στη συμπεριφορά και οι οποίες συμπληρώνουν τη θεωρία της κοινωνικής μάθησης. Σύμφωνα με «θεωρία των σχημάτων» (schema theory) για το ρόλο των ΜΜΕ, τα άτομα, κυρίως τα παιδιά, ερμηνεύουν αυτά που προβάλλουν τα ΜΜΕ εφαρμόζοντας τα σχετικά κοινωνικά σχήματα. Η επιθετικότητα, επομένως, που εκδηλώνουν τα άτομα μπορεί να είναι η υιοθέτηση κοινωνικών σχημάτων των ΜΜΕ, δηλαδή νοητικών προτύπων ή πλαισίων, καθώς επίσης και στερεοτύπων για τα δύο φύλα, δηλαδή ότι οι άνδρες παρουσιάζουν περισσότερο σωματική επιθετικότητα σε σχέση με τις γυναίκες, οι οποίες εμφανίζουν λεκτική. Στην παρόμοια με την προηγούμενη θεωρία σεναρίου υποστηρίζεται ότι όταν τα άτομα και κυρίως παιδιά παρακολουθούν επιθετικά σενάρια στα ΜΜΕ τα μαθαίνουν, τα επιλέγουν και τα ανακαλούν σε επόμενο χρόνο (Μακρή-Μπότσαρη, 2010).

Ακόμα, στη θεωρία του Zimbardo (deindividuation theory) οι άνθρωποι είναι πιθανό να εμπλακούν σε αντικοινωνική συμπεριφορά, όταν εμπλέκονται με μεγάλα πλήθη ή είναι μακριά από το σπίτι. Μάλιστα, όσο πιο μεγάλο το

πλήθος τόσο μεγαλύτερη η επιθετικότητα. Σίγουρα η θεωρία αυτή δεν εξηγεί την ποδοσφαιρική βία, τη βία που είναι οργανωμένη και τελετουργική (Myers, 2005).

Η «θεωρία της κοινωνικής αλληλεπίδρασης» των Tedeshi & Felson λαμβάνει υπόψη την κοινωνική επίδραση, με την έννοια ότι ο δράστης υιοθετεί πρακτικές εξαναγκασμού για να επιτύχει αλλαγές στη συμπεριφορά του στόχου του (Μακρή-Μπότσαρη, 2010).

Στη «θεωρία της κοινωνικής ταυτότητας» και «κοινωνικής ψυχολογίας των ομάδων» των Tajfel και Turner (1979) το άτομο συγκροτεί κοινωνικούς ρόλους και ταυτότητες. Στο πείραμά τους φάνηκε ότι κατά τη διαδικασία κατασκευής ταυτότητας μέσω της ομάδας τα άτομα δίνουν στους εαυτούς τους ταυτότητες της ομάδας και κατ' επέκταση κοινωνικές ταυτότητες, για να υπάρξει εγκυροποίηση με τις αποδεκτές κοινωνικά ταυτίσεις. Έτσι, τα άτομα εκδηλώνουν επιθετικότητα προσπαθώντας να αποκτήσουν μια θετική κοινωνική ταυτότητα χρησιμοποιώντας στρατηγικές διαχείρισης ταυτότητας αναφορικά με τα στερεότυπα, δηλαδή την τυπολογία των στερεοτυπικών κανόνων επιθυμητότητας ή αλλιώς των πρωτοτυπικών χαρακτηριστικών των ομάδων.

Τέλος, η εμφάνιση της επιθετικότητας εξηγείται και με τις εκάστοτε καταστάσεις (*situational factors*), όπως επιθετικά ερεθίσματα (*stimuli/aggressive cues*, π.χ. η θέα των όπλων), η πρόκληση, η ματαίωση που προαναφέρθηκε, ο πόνος και η δυσφορία, τα ναρκωτικά, τα κίνητρα (Anderson & Bushman, 2002).

Ψυχαναλυτική-ψυχοδυναμική θεωρία

Η θεώρηση αυτή έχει εισαχθεί από τα ψυχοσεξουαλικά στάδια ανάπτυξης των παιδιών της ψυχαναλυτικής θεωρίας του Freud. Στην ψυχαναλυτική και τη ψυχοδυναμική θεώρηση η επιθετικότητα παρουσιάστηκε ως προϊόν ενδογενών αιτιών με υποστηρικτές όπως τους Alder, Freud, Lorens κ.ά. (Βουϊδάσκης, 1987). Αυτές παρουσιάζονται ειδικότερα παρακάτω.

Στη «θεωρία του βάθους» του Alder το άτομο σχεδόν από τη στιγμή της γέννησής του εκδηλώνει προς τον κόσμο μια στάση εχθρική ή ανταγωνιστική ως μια ενεργητική δύναμη αυτοδιάθεσης. Η επιθετικότητα είναι κατανοητή στο πλαίσιο της εξέλιξης του ανθρώπινου χαρακτήρα. Μάλιστα, η συμπεριφορά των γονέων στα πέντε πρώτα χρόνια της ζωής του ατόμου παίζουν κρίσιμο ρόλο στην εμφάνιση επιθετικής συμπεριφοράς (Βουϊδάσκης, 1987).

Η «ψυχαναλυτική θεωρία» του Freud παρουσίασε εντός της δύο διαφορετικές ερμηνείες. Σύμφωνα με αυτόν, το άτομο γεννιέται με φυσικές ορμές, βιολογικά ένστικτα και έμφυτες ψυχολογικές ανάγκες που χαλιναγωγεί μέσω ενός εσωτερικού μηχανισμού αυτοελέγχου και αυτορρύθμισης, το Υπερεγώ που αποτελεί την ηθική συνείδηση του ατόμου. Αρχικά, ο Freud υποστήριξε ότι η ματαίωση των αναγκών αυτών που δεν ικανοποιούνται οδηγεί το άτομο να παρουσιάσει διαταρακτική έως επιθετική συμπεριφορά (Ζάχαρης, 2003). Επομένως, στη θεωρία αυτή το άτομο που παρουσιάζει επιθετική συμπεριφορά δε φταίει πάντα, καθώς οι δυνάμεις που οδηγούν σε αυτή τη συμπεριφορά δεν είναι συνήθως υπό τον έλεγχό του, αλλά είναι βιολογικά προκαθορισμένες με βάση τις εσώτερες ανάγκες μας καταγεγραμμένες στο Υποσυνείδητο. Η επιθετική συμπεριφορά οφείλεται στην απόρριψη και τιμωρία που έχει βιώσει το άτομο στο παρελθόν.

Μετά τη δεκαετία του 1920 και ύστερα από τα αποτελέσματα του Α΄ Παγκοσμίου Πολέμου ο Freud, στη βάση της δαρβινικής θεωρίας για την εξέλιξη, προώθησε την ιδέα ότι η εχθρότητα και το μίσος είναι αποτέλεσμα επίδρασης των εγγενών ενστίκτων της καταστροφής και θανάτωσης του άλλου (Ζάχαρης, 2003). Έκανε λόγο για την έμφυτη επιθετικότητα υποστηρίζοντας τη θεωρία για τα εγγενή ένστικτα. Σύμφωνα με αυτή, το ένστικτο της καταστροφής και του «Θανάτου» (*thanatos*), ως ο αντίθετος πόλος του ενστίκτου του «Έρωτα», χρειάζεται να εκτονωθεί είτε προς άλλους είτε προς τον εαυτό μας, για να επέλθει η «κάθαρση» (*katharsis*), η οποία ωστόσο είναι για το άτομο προσωρινή. Επομένως, η επιθετικότητα δεν είναι δυνατό να περιοριστεί (Myers, 2005).

Η «νεοενστικτική θεωρία» με εκπροσώπους τους Dougall, Berkowitz, Eibesfeld, Lorenz, κ.ά. είχε τη θέση ότι η επιθετική συμπεριφορά ερμηνεύεται με βάση τα ένστικτα (Βουϊδάσκης, 1987). Στη «θεωρία ορμών ή ενστίκτων» ο Lorenz ακολουθώντας τη δαρβινική θεωρία της εξέλιξης και της επιβίωσης, υποστήριξε το 1966 ότι η επιθετικότητα δεν είναι μια αυτοκαταστροφική ώθηση, αλλά μια έμφυτη μορφή που στηρίζεται σε ένα ειδικό ένστικτο που είναι έμφυτο (*fighting instinct*), αναπτύχθηκε κατά την εξέλιξη των ειδών και συμβάλλει στην αυτοπροστασία και συνακόλουθα στην επιβίωση του ατόμου (Myers, 2005). Ο Lorenz υποστήριξε με μια ηθολογική προοπτική ότι η επιθετικότητα είναι αυθόρμητη και επικίνδυνη. Επομένως, η επιθετικότητα βοηθάει στην προσαρμογή (Ζάχαρης, 2003).

Η θεωρία ότι η επιθετικότητα είναι ένστικτο αποδείχθηκε ως ελλιπής, αφού προέκυψε ήδη από τη δεκαετία του '20 μια θεωρία με πολλές κατηγορίες ενστίκτων, για να εξηγήσει κάθε ανθρώπινη συμπεριφορά, ενώ η θεωρία αδυνατούσε να εξηγήσει τις διαφορετικές αντιδράσεις ανάμεσα στα άτομα, ακόμα και ανάμεσα στα δύο φύλα (Myers, 2005). Επίσης, οι θεωρίες κινήτρων περιόρισαν την ισχύ των ενστίκτων. Η εξελικτική ψυχολογία δε θεωρεί την επιθετικότητα ως ένα μοναδιαίο ούτε και ένα ενιαίο φαινόμενο, αλλά την προβλέπει αλληλεπιδραστικά, ανάλογα με το φύλο, τη διάρκεια ζωής, τους πολιτισμούς, το κοινωνικό πλαίσιο και το πρόβλημα προσαρμογής (Buss & Shackelford, 1997). Άλλοι βιολογικοί παράγοντες ως σχετικοί με την εμφάνιση της επιθετικότητας έχουν υποστηριχθεί οι νευρωνικές, γενετικές και βιοχημικές επιρροές (Myers, 2005).

Η ψυχαναλυτική θεωρία δεν είναι δημοφιλής στους ψυχολόγους, εξαιτίας της αδυναμίας να εξηγήσει το γιατί δε βλέπουμε κάποια συνέπεια στο ύφος και στο βαθμό της επιθετικότητας στον άνθρωπο (Βουϊδάσκης, 1987). Αυτό μπορεί να εξηγηθεί από τις περιβαλλοντικές θεωρίες που περιγράφονται στη συνέχεια.

Στη «ψυχοδυναμική θεωρία» με εκπροσώπους τους Klein, Adler και Erickson το άτομο γεννιέται με φυσικές ορμές, βιολογικά ένστικτα και έμφυτες ψυχολογικές ανάγκες που χαλιναγωγεί μέσω ενός εσωτερικού μηχανισμού αυτοελέγχου και αυτορρύθμισης, το Υπερεγώ που αποτελεί την ηθική συνείδηση του ατόμου. Βασικός παράγοντας διαμόρφωσης του Υπερεγώ του νέου είναι οι ηθικές αρχές, τα ιδεώδη και οι αξίες των γονέων και των ανθρώπων που ασκούν σημαντική επιρροή στο άτομο καθώς αναπτύσσεται (Ποταμιανός, 2002).

Οικοσυστημική θεωρία

Η συστημική σκέψη επιδιώκει να μελετήσει τα διάφορα πολύπλοκα φαινόμενα με ολιστικό τρόπο. Από το συγκερασμό της «οικολογικής θεωρίας» (ecological theory) και της «συστημικής θεωρίας» προέκυψε η «οικοσυστημική προσέγγιση» (ecosystemic perspective). Για να κατανοήσουμε αυτή την προσέγγιση θα πρέπει να την αντιληφτούμε ως σύνθεση της «θεωρίας των συστημάτων» με το εννοιολογικό πλαίσιο της οικολογικής θεωρίας. Έτσι προκύπτει η εξέλιξη της συστημικής θεώρησης σε οικοσυστημική.

Στις θεωρίες αυτές προβάλλεται η άποψη ότι το περιβάλλον (ματαίωση, στρες, κ.ά.) επηρεάζει την ψυχοπαθολογία του ατόμου εκδηλώνοντας επιθετικές συμπεριφορές (Βουϊδάσκης, 1987). Μια πρώτη περιβαλλοντική θεωρία αναπτύχθηκε πάνω στην έννοια της ματαίωσης/απογοήτευσης που είχαν εκφράσει οι Freud, Alder, κ.ά. με εκπροσώπους τους Dollard (1939), Dreikurs (1968) και Brown (2001) (Mummendey & Otten, 2001). Στη θεωρία αυτή της ματαίωσης η επιθετικότητα είναι επίκτητη, η οποία εξηγείται ως έμμεση ή άμεση αντίδραση της ματαίωσης, όταν δηλαδή το άτομο νιώθει ματαίωση που δεν ικανοποιεί τις έμφυτες ψυχολογικές του ανάγκες, όταν επιδιώκει κοινωνική αποδοχή και αναγνώριση από τους σημαντικούς άλλους και όταν το άτομο μιμείται μηχανιστικά πρότυπα επιθετικής συμπεριφοράς (Ζάχαρης, 2003· Βουϊδάσκης, 1987). Η θεωρία αυτή δεν έτυχε μεγάλης ανταπόκρισης, αφού δε μπόρεσε να συνδέσει την εμφάνιση κοινωνικών κινήματων με τα παρατηρούμενα επίπεδα ματαίωσης (Myers, 2005).

Επίσης, η θεωρία της ελλειμματικότητας υποστηρίζει ότι η επιθετικότητα οφείλεται στην αναπτυξιακή αδυναμία του ατόμου να εκφράσει αποτελεσματικότερα την προσωπικότητά του καταφεύγοντας στην επιθετικότητα για επιβεβαίωση της δύναμής του (Ποταμιανός, 2002).

Σύμφωνα με τον Bronfenbrenner, τέσσερις διαστάσεις αλληλεπιδρούν αμφίδρομα και πρέπει να ληφθούν υπόψη για την κατανόηση της ανάπτυξης και της παρέμβασής μας:

- α) Οι ιδιοσυγκρασίες των ατόμων (π.χ. το ταμπεραμέντο του παιδιού, αλλά και οι δυσκολίες τους,
- β) Οι διαδικασίες (π.χ. οι μορφές αλληλεπίδρασης, η δυναμική που εμφανίζονται στην οικογένεια, στην τάξη),
- γ) Τα πλαίσια (π.χ. οικογένεια, γειτονιά, σχολείο, κοινωνία),
- δ) Ο χρόνος (π.χ. οι αναπτυξιακές αλλαγές στο παιδί) (Ποταμιανός, 2002).

Σύμφωνα με τον Bronfenbrenner, το παιδί ανήκει ταυτόχρονα σε διάφορα κοινωνικά υποσυστήματα. Στο «μικροσύστημα» ανήκουν η οικογένεια, ο παιδικός σταθμός, το σχολείο κτλ. από τα οποία το άτομο δέχεται άμεσες επιδράσεις. Το «μικροσύστημα» αποτελούν η οικογένεια, το σχολείο, η Εκκλησία, η τοπική κοινότητα, κτλ. Το «μεσοσύστημα» περιλαμβάνουν δύο μικροσυστήματα σε αλληλεπίδραση, όπως το σχολείο και η οικογένεια. Και το «μακροσύστημα» αποτελεί ένα δυναμικότερο εξωτερικό πλαίσιο, οι θεσμοί οι κοινωνικοί, οικονομικοί, εκπαιδευτικοί κτλ., προς τους οποίους το άτομο βρίσκεται σε άμεση επιρροή (Πετρογιάννης, 2003). Ως αποτέλεσμα, η συνεργασία ανάμεσα στα διάφορα κοινωνικά δίκτυα αποτελεί πρώτιστη προϋπόθεση για να επιτευχθεί η κοινωνικοποίηση και η εκπαίδευση των παιδιών.

Επίσης, στη θεώρηση του σφαιρικού μοντέλου του Epstein, που είναι μια μορφή οικοσυστημικού μοντέλου τα κοινωνικά δίκτυα έχουν ως σημείο

τομής και ενδιαφέροντος το παιδί. Και των δύο οι θεωρήσεις πάντως προτείνουν μια στενή σχέση συνεργασίας, επικοινωνίας και αλληλοϋποστήριξης ανάμεσα στο σχολείο και την οικογένεια αποβαίνει προς όφελος της κοινωνικής και ατομικής ανάπτυξης των παιδιών (Πετρογιάννης, 2003).

Κατά την ολιστική-οικοσυστημική προσέγγιση, το άτομο βρίσκεται σε μια διαδικασία επανοργάνωσης, συσχέτισης και αναδόμησης των επιμέρους στοιχείων σε μια υποκείμενη συνολική δομή, σε ένα λειτουργικό όλων, καθώς ο ανθρώπινος νους επεξεργάζεται και κατανοεί τα δεδομένα της αντίληψης με βάση συγκεκριμένες οργανωτικές και ενοποιητικές αρχές (Πετρογιάννης, 2003).

Ανθρωπιστική θεωρία

Η ανθρωπιστική θεώρηση στηρίχθηκε στις ανθρώπινες ανάγκες με απώτερο σκοπό, σύμφωνα με την προσωποκεντρική προσέγγιση του Rogers, την αυτοπραγμάτωση και την αυτοεκπλήρωση. Η ανθρωπιστική θεωρία περιλαμβάνει την ανάλυση συμπεριφοράς με βάση την έννοια της αυτενέργειας, ως αντίδραση στον αυταρχισμό της εποχής που δημιούργησε την εν λόγω θεωρία. Η ψυχοσύνθεση, η συγκρότηση, η προσωπικότητα, ανάγκη του ατόμου για εκπλήρωση των επιθυμιών του κατευθύνουν τελικά τις πράξεις του.

Ο Rogers, ως εκπρόσωπος της θεωρίας αυτής, υποστήριξε ότι ο εαυτός συντίθεται προοδευτικά μέσω των κοινωνικών συναλλαγών του ατόμου με τα σημαντικά κοινωνικά πρόσωπα του περιβάλλοντος. Το άτομο, λοιπόν, δεν αντιδρά παθητικά στο περιβάλλον κοινωνικό πλαίσιο, αλλά έχει τη φυσική τάση να προχωράει με γνώμονα και σκοπό να πραγματωθεί, να αυτονομηθεί, να διατηρήσει και να επεκτείνει την εμπειρία του και να σχηματίσει τον εαυτό του. Το άτομο, σιγά-σιγά, διαμορφώνει ένα σταθερό και οργανωμένο σύστημα αντίληψης του εαυτού. Παρόλο που το άτομο αλλάζει, η αυτοαντίληψή του διατηρείται. Όταν το άτομο συνειδητοποιεί και ακολουθεί τις εσωτερικές ανάγκες του, όταν στοχεύει στην αυτονομία, την αυτοπραγμάτωση και την ανάπτυξη των εσωτερικών κινήτρων του, όταν ικανοποιείται η έμφυτη ανάγκη του για «ανήκειν» στην κοινωνική ομάδα, αλληλεπίδραση και αμοιβαιότητα και σύναψη σχέσεων, τότε οδηγείται στην επίτευξη της ψυχικής του υγείας (Ζαφειρίδης, 2009).

Ακόμα, ο Maslow υποστήριξε ότι το άτομο πρέπει να αξιοποιήσει τις εσωτερικές του δυνατότητες αυτορρύθμισης, ώστε να πραγματωθεί μέσα σε ένα περιβάλλον ομαλών διαπροσωπικών σχέσεων και συναισθηματικής ασφάλειας (Χατζηχρήστου, 2004). Αλλά και ο Freire από την ανθρωπιστική προσέγγιση προσπάθησε να δώσει έμφαση στις ανάγκες των ατόμων, που πρέπει να κατανοήσουν οι ίδιοι τα προβλήματά τους, ώστε να αναλάβουν την ευθύνη αυτορρύθμισης της συμπεριφοράς τους («προβληματίζουσα μάθηση») (Ποταμιανός, 2002).

1.2.3 ΘΕΩΡΙΕΣ ΚΑΚΟΠΟΙΗΣΗΣ

Έχουν προταθεί διάφορες θεωρίες για το φαινόμενο της κακοποίησης. Αυτές συνοπτικά αναλύουν το φαινόμενο ως εξής (Γατσάς, 2006):

Ψυχιατρικές θεωρίες

Αιτία της κακοποίησης είναι τα παθολογικά χαρακτηριστικά του δράστη ή και του θύματος, εξαιτίας προβλημάτων ψυχονοητικής ανάπτυξης στην πρώιμη παιδική ηλικία. Σε μεγάλο ποσοστό η καταχρηστική συμπεριφορά (κακοποίηση) που παρουσιάζουν τα άτομα αυτά έγκειται σε ψυχοπαθολογία.

Συμπεριφορικές θεωρίες

Η κακοποίηση είναι αποτέλεσμα επιβράβευσης του δράστη σε περίπτωση άσκησης της ή τιμωρίας του δράστη σε περίπτωση αποφυγής της.

Γνωστικές θεωρίες

Κατά τη θεωρία αυτή στην κακοποίηση ο δράστης εκδραματίζει φαντασιακές σκηνές.

Θεωρία της υποκοουλτούρας της βίας

Κατά τη θεωρία αυτή υπάρχουν διαφορετικά επίπεδα βίας αναλόγως των κοινωνικών ομάδων. Μερικές ομάδες λοιπόν παρουσιάζουν αυξημένα επίπεδα βίας εξαιτίας των χώρων στους οποίους κινούνται, των συνθηκών διαβίωσης και των κανόνων και αξιών που ακολουθούν που ενθαρρύνουν τη βίαιη συμπεριφορά.

Φεμινιστικές προσεγγίσεις

Στις προσεγγίσεις αυτές η κοινωνία αναπαράγει το πατριαρχικό πρότυπο μέσα στην οικογένεια, ενθαρρύνοντας την άσκηση εξουσίας και βίας του άνδρα προς της γυναίκα.

Θεωρία της κοινωνικοποίησης των ρόλων των φύλων

Στη θεωρία αυτή οι άνδρες είναι περισσότερο επιθετικοί προς τις γυναίκες κατά τη διαδικασία κοινωνικοποίησής τους.

Θεωρία της κοινωνικής μάθησης

Στη θεωρία αυτή ο δράστης συμπεριφέρεται με βία στο θύμα εξαιτίας μαθημένης κοινωνικά συμπεριφοράς ή εξαιτίας του ότι ήταν μάρτυρας σε σκηνές βίας.

Θεωρία των πόρων

Στη θεωρία αυτή σε όλα τα κοινωνικά συστήματα παρουσιάζονται απειλές ή χρήση βίας

Θεωρία της κοινωνικής αλλαγής

Στη θεωρία αυτή τα άτομα είναι πιθανό να επιδεικνύουν συμπεριφορές με σκοπό να λάβουν επιβράβευση και αποφεύγουν συμπεριφορές που θα έχουν για εκείνα κυρώσεις.

Θεωρία των κοινωνικών συστημάτων

Αιτία της κακοποίησης είναι η ανισορροπία των δυναμικών και των σχέσεων ανάμεσα στα μέλη της οικογένειας.

Θεωρία των συναισθηματικών δεσμών

Στη θεωρία αυτή η κακοποίηση οφείλεται σε με επαρκείς και μη κατάλληλες σχέσεις μεταξύ των μελών της οικογένειας, με αποτέλεσμα να εμποδίζεται η ανάπτυξη δεσμών αγάπης ανάμεσά τους.

Θεωρία της ανακολουθίας της κοινωνικής τάξης

Η κακοποίηση σχετίζεται με την έλλειψη πόρων και τη συνεπαγόμενη ασυμφωνία και άγχος του ατόμου από την άνιση κατανομή αυτών των πόρων.

1.3 ΕΝΔΟΟΙΚΟΓΕΝΕΙΑΚΗ ΒΙΑ

Οι έρευνες για την ενδοοικογενειακή βία (domestic violence, DV) πριν το '60-'70 ήταν περιορισμένες. Ως τότε η διερεύνηση του φαινομένου θεωρούταν σε τοπικό και διεθνές επίπεδο υπόθεση ιδιωτική. Έτσι, ένα τόσο σημαντικό ζήτημα παρέμενε εκτός υπόθεσης νόμου και ανθρωπίνων δικαιωμάτων (Walker, 1989). Τελικά το φαινόμενο αυτό εμφανίζεται διαχρονικά και σε παγκόσμιο επίπεδο ανεξάρτητα ηλικίας, φυλής, εθνικότητας, μορφωτικού επιπέδου, ταξικών και πολιτισμικών ομάδων (Χατζηφωτίου, 2005).

Η έρευνα γύρω από το θέμα εστιάζει στο τι γνωρίζουμε για την ενδοοικογενειακή βία και στις σχέσεις των ζευγαριών άνδρα-γυναίκα της οικογένειας. Πτυχές της έρευνας αυτής είναι στατιστικά στοιχεία γυναικών που έχουν πέσει θύματα ενδοοικογενειακής βίας, η διερεύνηση των διαφορών στον τρόπο που ορίζουμε την ενδοοικογενειακή βία και οι κοινωνικές αναπαραστάσεις από τα θύματα, τους θύτες και όλους τους εμπλεκόμενους για το φαινόμενο, μορφές βίας που δέχονται τα θύματα, το προφίλ των δραστών και των θυμάτων, ψυχολογικές συνέπειες της ενδοοικογενειακής βίας στα θύματα, τρόποι αντιμετώπισης του φαινομένου, και αποδοχή από το εγγύτερο και το ευρύτερο κοινωνικό περιβάλλον, όπως ανταπόκριση της αστυνομίας, τρόποι προβολής και συμβολή στην αντιμετώπιση του θέματος από τα ΜΜΕ του θέματος, κτλ. Johnson & Ferraro, 2000).

Καταρχάς, η έρευνα για την ενδοοικογενειακή βία απαιτεί μια σωστή αποτίμηση του όρου. Κατά τους Simister (2012) και Stanko (1985) η «ενδοοικογενειακή βία» πρέπει να διακρίνεται από τον όρο «κακοποίηση των γυναικών», υποστηρίζοντας ότι με το δεύτερο εννοούμε την κυριαρχία του άνδρα επί της γυναίκας. Ακόμα, μερικοί ερευνητές συμφωνούν ότι η χρήση της λέξης «οικογένεια» είναι πολύ περιοριστική και πρέπει να αντικατασταθεί με τον όρο «προσωπική σχέση», αφού αρκετές έρευνες περιλαμβάνουν μελέτες από ζευγάρια που συζούν χωρίς να είναι παντρεμένα. Παρ' όλα αυτά, οι περισσότεροι δέχονται ότι η έννοια οικογένεια μπορεί να υπάρχει χωρίς να λάβουμε υπόψη τις τυπικές μορφές, όπως την τέλεση γάμου. Έτσι, ο όρος οικογένεια χρησιμοποιείται περιλαμβάνοντας καταστάσεις ατόμων που απλά ζουν μεταξύ τους, χωρίς να είναι απαραίτητα παντρεμένα.

Ο όρος «ενδοοικογενειακή» βία είναι έννοια ευέλικτη, γιατί περιλαμβάνει την κακοποίηση του παιδιού, την κακοποίηση των συζύγων και των ηλικιωμένων. Ωστόσο, με τον όρο «ενδοοικογενειακή βία» συνήθως αναφερόμαστε σε μια γυναίκα-θύμα από έναν άντρα, το σύζυγό της. Για αυτού του είδους τη βία πάντως χρησιμοποιείται ο όρος «συζυγική βία» (Walker, 1989).

Ο ορισμός της ενδοοικογενειακής βίας είναι κάθε δράση ή συμπεριφορά από άτομα, η οποία συνοδεύεται από τα αποτελέσματα σοβαρών τραυματισμών σε άλλα μέλη της οικογένειας. Αυτός ο ορισμός περιλαμβάνει αυτούς που ζουν μαζί ή είναι παντρεμένοι. Μπορεί να περιέχει σωματική ή συναισθηματική βλάβη ή την καταπάτηση των δικαιωμάτων ή της ελεύθερης επιλογής των μελών της οικογένειας που υπόκεινται τη βία. Η πλειοψηφία, όπως δείχνουν έρευνες, των θυμάτων της ενδοοικογενειακής βίας είναι οι γυναίκες και τα παιδιά. Αυτό βέβαια δεν ενισχύει το γεγονός ότι δεν υπάρχουν άντρες που κακοποιούνται.

Κατά έναν άλλο ορισμό, ενδοοικογενειακή βία είναι «η κατάχρηση της δύναμης σωματικής, οικονομικής κοινωνικής από τα ισχυρότερα προς τα πιο αδύναμα μέλη της οικογένειας με σκοπό την επιβολή της θέλησής τους και τον περιορισμό της προσωπικής ελευθερίας των αδύναμων» (Αγάθωνος – Γεωργοπούλου, 1990).

Η ενδοοικογενειακή βία είναι ο πιο ιδιωτικός τύπος της επιθετικότητας. Η ιδέα της ιδιωτικοποίησης μέσα στην οικογένεια συνδυάζεται με την απομόνωση, με τη μείωση του εξωτερικού κοινωνικού ελέγχου, με τον περιορισμό της ανάμιξης των άλλων προσώπων και με την αύξηση της ευκαιρίας για την ανάπτυξη μιας επιθετικής συμπεριφοράς ή αλλιώς μιας βίαιης συμπεριφοράς. Όταν ένας σύντροφος κακοποιείται σωματικά ή σεξουαλικά απομονώνεται από την καθορισμένη υποστήριξη των συστημάτων της κοινωνίας μας.

Η απομόνωση συναντάται συχνά και στα ζευγάρια που κακοποιούνται. Ο δράστης μπορεί να περιορίσει τις συζυγικές εξωτερικές επαφές και τελικά η γυναίκα να πιστέψει ότι είναι μόνη της και αβοήθητη να εμποδίσει τις επιθέσεις.

Το άτομο με την περισσότερη δύναμη ή εισόδημα έχει την ικανότητα να επιβάλλει τη θέλησή του στα άλλα μέλη της οικογένειας. Αυτή η διαφοροποίηση στη δύναμη επιτρέπει στον έναν από τους συντρόφους να χρησιμοποιεί τη δύναμη του στον λιγότερο δυνατό σύντροφο. Εύκολα μπορούμε να διακρίνουμε ότι συνήθως ένας άντρας μέσα στην οικογένεια έχει περισσότερη δύναμη. Αρκετοί, βέβαια, άντρες δουλεύουν έξω από το σπίτι τους νιώθοντας αδύναμοι να ελέγξουν το περιβάλλον τους. Έτσι, αισθανόμενοι αυτή την αδυναμία όλη μέρα στη δουλειά τους επιστρέφουν σπίτι τους και ηγούνται στην οικογένεια τους. Αυτός ο έλεγχος και η δύναμη μπορεί να πάρει τη μορφή της κακοποίησης.

1.4 Η ΚΑΚΟΠΟΙΗΣΗ ΚΑΙ ΤΑ ΕΙΔΗ ΤΗΣ

Με τον όρο κακοποίηση χαρακτηρίζεται κάθε προσβολή της σωματικής και ψυχικής ακεραιότητας ενός ανθρώπου που ασκείται στα πλαίσια της εκμετάλλευσής του από αυτόν που κατέχει τη θέση εξουσίας. Η κακοποίηση και η άσκηση βίας κατά των γυναικών είναι ένα μεγάλο κοινωνικό στίγμα, αλλά δυστυχώς μόνο τα τελευταία χρόνια έχει απασχολήσει την κοινή γνώμη.

Σε όλες σχεδόν τις ανθρώπινες κοινωνίες η γυναίκα βρισκόταν κάτω από το ζυγό του άνδρα, ο οποίος μέσα από το θεσμό του γάμου μπορούσε να έχει το αναμφισβήτητο δικαίωμα να διαπράξει κάθε είδους βιαιότητα καθιστώντας έτσι τη γυναίκα θύμα με την άσκηση πάνω της κάθε βαναυσότητας, χωρίς να διατρέχει τον κίνδυνο να κατηγορηθεί και να διωχθεί νομικά και ποινικά.

Το 1976 οργανώθηκε στις Βρυξέλλες το πρώτο συνέδριο με θέμα «Εγκλήματα κατά των γυναικών». Εκεί για πρώτη φορά η ανδρική βία καταγγέλθηκε επίσημα προς τα έξω (Walker, 1989).

Η κακοποίηση των γυναικών μπορεί να είναι σωματική, σεξουαλική, ψυχολογική, οικονομική και κοινωνική. Η σωματική και σεξουαλική κακοποίηση είναι δυο μορφές που είναι άρρηκτα συνδεδεμένες. Ωστόσο, η πλειοψηφία των γυναικών που έχουν δεχτεί κακοποίηση αναφέρουν ότι η ενδοοικογενειακή βία που δέχονται αφορά όλες τις μορφές κακοποίησης (Gelles, 1997).

1.4.1 ΣΩΜΑΤΙΚΗ ΚΑΚΟΠΟΙΗΣΗ

Η σωματική ή φυσική κακοποίηση είναι προσβολή της σωματικής ακεραιότητας του θύματος που προκαλείται από βίαιες επιθέσεις του θύτη. Τα αποτελέσματά της, ανάλογα με το βαθμό και το είδος της επίθεσης, μπορεί να είναι απλοί τραυματισμοί, όπως ένα χαστούκι στο πρόσωπο, σπρωξιές, τράβηγμα μαλλιών. Σε πολλές περιπτώσεις, αυτές οι μικρές επιθέσεις γρήγορα κλιμακώνονται σε μεγαλύτερες. Χτυπώντας μια φορά τη γυναίκα του ένας άντρας γίνεται πιο εύκολο να την ξαναχτυπήσει. Είναι σαν να πέφτει ένα ταμπού και η συμπεριφορά από εκεί και ύστερα γίνεται ανεξέλεγκτη.

Οι μεγαλύτερες κακοποιήσεις μπορεί να είναι χαστούκια και γροθιές στο πρόσωπο, στο σώμα και στο κεφάλι, κλωσιές σε όλο το σώμα, φράξιμο της αναπνοής μέχρι λιποθυμίας, σπρωξιές και πετάγματα μέσα στο δωμάτιο, στη σκάλα ή πάνω σε έπιπλα, στραμπούλιγμα ή σπάσιμο χεριών, καψίματα από σίδερο ή τσιγάρο, τραύματα από πετάγματα αντικειμένων, βίαιες σεξουαλικές επιθέσεις, μαχαιρώματα, ακρωτηριασμοί και τραύματα από πυροβόλα όπλα.

Οι περισσότερες γυναίκες κρύβονται μετά από τα επεισόδια κακοποίησης. Η ικανότητά τους να αντέχουν τους πόνους χωρίς άμεση ιατρική βοήθεια είναι αξιοθαύμαστη. Ο φόβος που νιώθουν τις κάνει να ελαχιστοποιούν τους σοβαρούς πόνους.

Παρά τη δημοσιότητα που έχει πάρει το θέμα στα Μ.Μ.Ε., η σωματική κακοποίηση δεν είναι εύκολο να περιγραφεί. Είναι η πιο φανερή και επικίνδυνη μορφή βίας τόσο για την σωματική ακεραιότητα, όσο και για την ίδια τη ζωή των γυναικών που πέφτουν θύματά της. Οι άνδρες είναι πιο δυνατοί από τις γυναίκες και έχουν μάθει να παλεύουν. Οι γυναίκες δεν έχουν την ίδια δύναμη ή την εκπαίδευση, έτσι βρίσκονται σε μειονεκτική θέση. Ακόμα και εκείνες που έχουν κάποια εκπαίδευση στην αυτοάμυνα, δεν είναι ικανές να χρησιμοποιήσουν με επιτυχία τις γνώσεις τους για να αποκρούσουν μια επίθεση. Οι άνδρες, ακόμα και αυτοί που είναι μικρόσωμοι και αδύναμοι στις εκρήξεις τους, είναι πολύ βίαιοι (Walker, 1989).

1.3.2 ΨΥΧΟΛΟΓΙΚΗ ΚΑΚΟΠΟΙΗΣΗ

Η ψυχολογική ή συναισθηματική κακοποίηση της γυναίκας από τον άντρα σύντροφο-εραστή, είναι δύσκολο να αποδειχθεί με σημάδια ή τραύματα, έτσι ώστε να την αντιληφθεί στην αρχή ακόμα και το ίδιο το θύμα, αλλά και να την διαπιστώσει κάποιος από τον περίγυρο. Όπως έχει διαπιστωθεί, η άσκηση της ψυχολογικής βίας είναι το πρώτο βήμα για επακόλουθη άσκηση της

σωματικής κακοποίησης. Οι πιο πολλοί άνδρες προετοιμάζουν το έδαφος τρομοκρατώντας τη σύντροφό τους.

Όταν ένα πρόσωπο υιοθετεί μια σειρά από στάσεις και λόγια που αποσκοπούν στην περιφρόνηση και στην άρνηση του τρόπου ζωής ενός άλλου προσώπου και έχει σαν στόχο την προσβολή, την υποταγή και τον έλεγχο του άλλου, τότε μιλάμε για ψυχολογική βία.

Πρόκειται για πολύ λεπτή μορφή κακοποίησης, ο τρόμος αρχίζει με ένα περιφρονητικό βλέμμα, μια ταπεινωτική κουβέντα, έναν απειλητικό τόνο φωνής, με σκοπό να τρομοκρατηθεί το θύμα και ο θύτης να καταδείξει την εξουσία του. Υπάρχει μια απόλαυση στο να εξουσιάζεις τον άλλον με ένα βλέμμα ή απλώς με την αλλαγή τόνου (Hirigoyen, 2005).

Η μορφή αυτής της βίας έχει πολλές διαφορετικές συμπεριφορές και στάσεις που είναι δύσκολο να εντοπισθούν και να αντιληφθεί το θύμα ότι πρόκειται για κακοποίηση.

Η ψυχολογική βία μπορεί να είναι λεκτική. Υπάρχουν τα λόγια, όπως είναι οι απειλές, οι κραυγές, οι ύβρεις που αποβλέπουν στη δημιουργία έντασης και ανασφάλειας και ο τρόπος ομιλίας, δηλαδή ο τόνος της φωνής και το ύφος που αποσκοπούν στην κυριαρχία του άλλου (Horigoyen, 2005).

Οι λεκτικές επιθέσεις συνήθως γίνονται ιδιωτικά, γιατί οι θύτες θέλουν να διαφυλάξουν την καλή τους εικόνα. Όταν γίνονται δημόσια, εκδηλώνονται με την μορφή ειρωνείας, έτσι η γυναίκα δε μπορεί να διαμαρτυρηθεί και να αμφιβάλλει για την πραγματικότητα της επίθεσης. Υπάρχουν λόγια που σκοτώνουν το ίδιο με τα χτυπήματα.

Ο έλεγχος

Ο έλεγχος μπορεί να είναι των κοινωνικών σχέσεων της γυναίκας, δηλαδή να της απαγορεύει να έχει σχέσεις με συγγενείς και φίλους. Μπορεί να είναι παρεμπόδιση της επαγγελματικής ανόδου, απαγόρευση της εργασίας ή διακοπή σπουδών. Επίσης, ο θύτης απαιτεί τον πλήρη έλεγχο των εσόδων και εξόδων.

Η απομόνωση

Απομονώνοντας τη γυναίκα του ο άνδρας ενεργεί έτσι ώστε η ζωή της να περιστρέφεται γύρω από αυτόν. Η γυναίκα, αν απομονωθεί από την οικογένειά της, τους φίλους της και δεν εργάζεται, αλλά ούτε έχει κοινωνική ζωή, χάνει την ανεξαρτησία της και δε μπορεί να ξεφύγει από τον έλεγχό του. Με αυτό τον τρόπο οι γυναίκες νιώθουν μόνες και αιχμάλωτες στη σχέση-γάμο τους και μετά από κάποιο διάστημα μπορεί να είναι η ίδια η γυναίκα που απομονώνεται, για να έχει ηρεμία από το σύζυγο-σύντροφο της. Η απομόνωση είναι ταυτόχρονα αιτία και αποτέλεσμα κακομεταχείρισης.

Η παθολογική ζήλια

Η παθολογική ζήλια δε στηρίζεται σε κανένα πραγματικό στοιχείο, ο άνδρας θέλει να κατέχει ολοκληρωτικά την γυναίκα και απαιτεί συνεχή και αποκλειστική παρουσία. Ακόμα και αν η γυναίκα υποτάσσεται και δε βγαίνει μόνη της, πάντα θα υπάρχει η αμφιβολία και έπειτα θα αρχίσουν οι μομφές, η αναζήτηση αποδείξεων, οι απειλές και ενδεχομένως η σωματική βία. Η

παθολογική ζήλια πρόκειται για άρνηση της πραγματικότητας και όσες εξηγήσεις και να δώσει η γυναίκα δεν καταλαγιάζει ο θύμος του θύτη.

Η υποτίμηση

Η υποτίμηση μπορεί να γίνει και με τα λόγια και κάνει την γυναίκα να νιώσει πως δεν έχει καμία αξία και να χάσει την αυτοεκτίμησή της. Η περιφρονητική στάση, τα προσβλητικά λόγια, οι υποτιμητικές εκφράσεις και οι δυσάρεστες παρατηρήσεις είναι μια μορφή βίας.

Επίσης, ο δράστης μπορεί να περιφρονεί τις διανοητικές ικανότητες της συντρόφου του, να απορρίπτει τις ιδέες της και να την κατηγορεί ότι συμπεριφέρεται ανάρμοστα, να την κρίνει για τον τρόπο με τον οποίο διευθύνει το σπίτι, φροντίζει τα παιδιά και για τα έξοδά της.

Η επίθεση σε μια γυναίκα πάνω στην ικανότητά της να αναθρέψει καλά τα παιδιά της είναι πολύ αποτελεσματική, γιατί μπορεί να της δημιουργήσει την πεποίθηση πως ό,τι λάθος κάνουν τα παιδιά φταίει αυτή, γιατί δεν είναι ικανή να μεγαλώσει σωστά.

Οι ταπεινώσεις

Η ταπείνωση, η υποβάθμιση, η γελοιοποίηση είναι χαρακτηριστικά της ψυχολογικής κακοποίησης. Η συστηματική δυσφήμιση, οι ύβρεις προκαλούν ρήξη ταυτότητας και στοχεύουν στην αυτοεκτίμηση του προσώπου, που τελικά δε θα νιώθει πια αξία. Οι ταπεινώσεις μπορεί να είναι σεξουαλικού περιεχομένου και προκαλούν ντροπή, γεγονός που εμποδίζει τις γυναίκες να μιλήσουν πιο πολύ για αυτό και να βοηθηθούν.

Οι απειλές

Η ψυχολογική βία μπορεί να γίνει με απειλές. Ο άνδρας απειλεί την γυναίκα ότι θα της στερήσει τα χρήματα, ότι θα την χτυπήσει, ότι θα αυτοκτονήσει, ότι θα της πάρει τα παιδιά. Το θύμα ζει με την αβεβαιότητα σχετικά με την πραγματοποίηση της απειλής.

Οι απειλές και οι πράξεις που γίνονται για να τρομοκρατήσουν τον άλλον είναι λίγο πριν την άσκηση σωματικής βίας. Η βίαιη κίνηση που προαναγγέλλεται και δεν έρχεται έχει το ίδιο καταστροφικό αποτέλεσμα. Στο στάδιο όμως αυτό τίποτα δεν φαίνεται. Ενώ όταν υπάρχει φυσική επίθεση, υπάρχουν εξωτερικά στοιχεία που μπορούν να αποδείξουν την αλήθεια.

Ακόμα κι όταν τα χτυπήματα δε δίνονται στην πραγματικότητα, οι απειλή που νιώθει η γυναίκα την κάνει να ζει τη βία διαμέσου του σώματος της. Έχει πονοκέφαλο, πονάει στην κοιλιά, στους μυς, σαν να ενσωμάτωσε μέσα της το μήνυμα του μίσους. Οι γυναίκες που υφίστανται βία είτε σωματική είτε ψυχολογική, η κατάσταση της υγείας τους είναι χειρότερη από των άλλων γυναικών και καταναλώνουν φάρμακα, κυρίως ψυχοφάρμακα (Hirigoyen, 2005).

Στην ψυχολογική κακοποίηση ο επιτιθέμενος την αρνείται, όπως και οι μάρτυρες που δε βλέπουν τίποτα, πράγμα που κάνει το θύμα να αμφιβάλλει για ό,τι έγινε και ό,τι ένιωσε. Τίποτα δεν αποδεικνύει την πραγματικότητα που υπέστη.

Η ψυχολογική βία συνιστά μια διαδικασία που αποβλέπει στην εδραίωση ή στη διατήρηση μιας κυριαρχίας πάνω στην σύντροφο. Η βία ακολουθεί κάποιο

σενάριο και ισχυροποιείται με το χρόνο. Αρχίζει με το συστηματικό έλεγχο του άλλου έπειτα έρχονται η ζήλια και οι βρισιές και τέλος οι ταπεινώσεις και ο διασυρμός. (Hirigoyen, 2005)

1.3.3 ΣΕΞΟΥΑΛΙΚΗ ΚΑΚΟΠΟΙΗΣΗ

Η σεξουαλική κακοποίηση είναι η πιο άγνωστη και σιωπηρή μορφή βίας. Αν και φαίνεται ότι είναι πλατιά διαδεδομένη, τα θύματα σπανίως μιλούν. Οι ψυχολόγοι έχουν αναλύσει τη σεξουαλική κακοποίηση σε διαδοχικά στάδια που έχουν όμως μια συνέχεια. Η ψυχολόγος του Πανεπιστημίου του Colorado, Dr. Margie Leidig, η οποία έχει κάνει έρευνες για τις εμπειρίες των γυναικών που είναι σχετικές με τη σεξουαλική κακοποίηση, περιλαμβάνει τις ακόλουθες περιπτώσεις: 1. αισχρά τηλεφωνήματα, 2. κρούσματα από ηδονοβλεψίες, 3. κρούσματα από επιδειξιομανείς, 4. σεξουαλικά πειράγματα στο δρόμο, 5. βιασμοί, 6. σεξουαλικές κακοποιήσεις μικρών κοριτσιών και 7. αποπλανήσεις και βιασμοί από πρόσωπα που έχουν κοινωνικά επαγγέλματα (γιατροί, εκπαιδευτικοί, κοινωνικοί λειτουργοί) (Walker, 1989).

Η σεξουαλική βία περιλαμβάνει ένα ευρύτερο φάσμα που από τη σεξουαλική παρενόχληση φτάνει μέχρι τη σεξουαλική εκμετάλλευση, περνώντας από το συζυγικό βιασμό.

Η κακοποίηση με το βιασμό έχουν σημαντική διαφορά, γιατί η σεξουαλική πράξη γίνεται μεταξύ ενός ζευγαριού σε επαναλαμβανόμενη βάση και μπορεί κάποιες φορές η δραστηριότητα αυτή να είναι απολαυστική. Οι σεξουαλικές σχέσεις με τον άντρα τους προκαλεί άλλοτε ευχαρίστηση και άλλοτε πόνο, η γυναίκα δε μπορεί να προβλέψει πότε το σεξ θα είναι ευχάριστο λόγω της απρόβλεπτης συμπεριφοράς του δράστη. Συνήθως, αυτή η δραστηριότητα είναι ένας τρόπος για να κρατήσει τη βία του δράστη κάτω από κάποιον έλεγχο. Η κακοποιημένη γυναίκα δεν έχει το δικαίωμα να πει τι την ευχαριστεί και τι όχι στις σεξουαλικές σχέσεις της και γι' αυτό το σεξ μπορεί να γίνει δυσάρεστο. Επίσης, ο δράστης μπορεί να αναγκάσει την γυναίκα σε επικίνδυνες ή εξευτελιστικές σεξουαλικές δραστηριότητες και σε δυσάρεστες σκηνοθεσίες, τις πιο πολλές φορές όμως πρόκειται απλώς για εξαναγκασμό σε μία μη επιθυμητή σεξουαλική σχέση, είτε με την υποβολή, είτε με την απειλή.

Η αναγκαστική σεξουαλική σχέση συχνά αποσιωπάται, γιατί αποτελεί μέρος του «συζυγικού καθήκοντος». Ο άντρας έχει το δικαίωμα να προβεί σε αυτές τις ενέργειες και η γυναίκα είναι υποχρεωμένη να τις δεχτεί. Οι περισσότεροι άντρες αισθάνονται ότι η σεξουαλική διαθεσιμότητα των γυναικών τους είναι εγγυημένη από τη σύμβαση του γάμου.

Σε αυτές τις σχέσεις κακοποίησης πάντα είναι παρούσα η σεξουαλική ζήλια. Ο δράστης κατηγορεί συνέχεια τη γυναίκα του ότι προκαλεί σεξουαλικά άλλους άντρες ή ότι έχει σχέση με άλλους. Οποιοσδήποτε φέρεται καλά στην κακοποιημένη γυναίκα γίνεται στόχος της σεξουαλικής ζηλοτυπίας του δράστη. Μεταξύ των στόχων της ζηλοτυπίας μπορεί να είναι ο πατέρας της, οι αδερφοί της, το αφεντικό της, οι συνάδελφοί της, οι γείτονες και γενικά οποιοσδήποτε κοιτάξει τη γυναίκα σε δημόσιο χώρο μπορεί να γίνει στόχος. Συχνά, αυτή η παράλογη ζήλια επεκτείνεται και στις φίλες της γυναίκας. Χωρίς αμφιβολία, οι κακοποιημένες γυναίκες αυτοαπομονώνονται από τους

άλλους ανθρώπους, ιδιαίτερα από εκείνους για τους οποίους νοιάζονται (Walker, 1989).

1.3.4 ΟΙΚΟΝΟΜΙΚΗ ΑΠΟΣΤΕΡΗΣΗ

Πολλοί πιστεύουν πως ο λίθος στη μετατροπή των κακοποιημένων γυναικών σε θύματα είναι οικονομικός. Διαφορετικές ομάδες, όπως οι φεμινίστριες και οι αστυνομικοί, πιστεύουν πως αν οι γυναίκες ήταν ανεξάρτητες δε θα παρέμεναν στις σχέσεις κακοποίησης. Το χρήμα πάντως δεν προστατεύει τις γυναίκες από την κακοποίηση. Η εικόνα της κακοποιημένης γυναίκας που προέρχεται από τη μεσαία ή την ανώτερη τάξη είναι δύσκολο να κατανοηθεί από τους περισσότερους ανθρώπους.

Σπάνια η γυναίκα αισθάνεται την οικονομική σταθερότητα, ακόμα και όταν είναι οικονομικά ανεξάρτητη. Γυναίκες επαγγελματίες, γυναίκες που έχουν κληρονομήσει περιουσίες και γυναίκες επιχειρηματίες αισθάνονται πως οι άντρες έχουν τον έλεγχο των χρημάτων τους και όχι μόνο οι «νοικοκυρές» που στην πράξη εξαρτώνται από τα εισοδήματα των αντρών τους και τη γενναιοδωρία τους.

Τα οικονομικά μπορούν να χρησιμοποιηθούν με δυο τρόπους σε μια σχέση κακοποίησης. Ένας τρόπος είναι να παγιδευτεί η γυναίκα στη σχέση και να μην εγκαταλείψει ένα βίαιο σύντροφο, γιατί έχει το φόβο μήπως μείνει άφραγκη, μήπως δε βρει δουλειά και κατοικία. Ο δεύτερος τρόπος είναι να χρησιμοποιήσει το χρήμα σαν όπλο καταναγκασμού και μπορεί να συμβεί σε όλα τα κοινωνικοοικονομικά επίπεδα.

Οι περισσότεροι ξέρουμε πώς αισθάνεται κανείς όταν δεν μπορεί να απαιτήσει κάτι, γιατί δεν έχει τα απαιτούμενα χρήματα. Ο πόνος και το πλήγμα από αυτή τη στέρηση είναι πραγματικά ανεξάρτητα από το επίπεδο εσόδων του και ανεξάρτητα από το αν η στέρηση αφορά έναν καινούργιο καναπέ ή ένα φόρεμα ή την πληρωμή του γιατρού. Αυτή η αποστέρηση είναι ιδιαίτερα οδυνηρή για τις γυναίκες που ασχολούνται με τα οικιακά και δεν έχουν δικά τους έσοδα. Αλλά ακόμα και αν έχουν δικά τους έσοδα, τα χρήματά τους δεν ξοδεύονται για τις ίδιες, αλλά για τις οικογένειές τους. Η κακοποιημένη γυναίκα φοβάται μήπως ο άντρας της δεν της δώσει χρήματα για την κάλυψη των αναγκών της, αλλά επίσης φοβάται, μήπως συμβάλλει σε κάποια αναστάτωση του άντρα της και μειώσει έτσι τη δυνατότητά του να φέρνει στο σπίτι χρήματα (Seith, 2002).

Συχνά η χρήση των οικονομικών ως εργαλείου καταπίεσης έχει ως αποτέλεσμα την άρνηση των βασικών αναγκών. Οι άντρες θυμώνουν με τις γυναίκες τους και αρνούνται να δώσουν χρήματα για το νοίκι ή για τα φάρμακα ή για άλλα είδη πρώτης ανάγκης. Ο φόβος της γυναίκας να μην έχει χρήματα για να καλύψει τις στοιχειώδεις ανάγκες της ζωής προκαλεί αυτό το είδος της ψυχολογικής καταπίεσης (Walker, 1989).

Ένας άλλος παράγοντας είναι η απώλεια της δουλειάς. Δεν υπάρχει αμφιβολία πως όσο η ανεργία έχει μόνιμο χαρακτήρα, τόσο κλιμακώνεται η βία μέσα στην οικογένεια.

Η χρήση της οικονομικής αποστέρησης δεν είναι μόνο οικονομικά, αλλά και ψυχολογικά αποστερημένη ως ενήλικο άτομο. Δεν έχει ουσιαστικά καμία

ελευθερία, γιατί δεν της επιτρέπεται να πάρει αποφάσεις που παίρνει ένας ενήλικας. Όταν θέλει κάτι θα πρέπει να κάνει ένα ολόκληρο σύστημα από τεχνικές, με κολακείες και καλοπιάσματα, ώστε να το αποκτήσει. Με αυτό τον τρόπο μπορεί προσωρινά να κερδίσει κάτι, αλλά δε σταματάει την οικονομική της αποστέρωση, αντιθέτως κλιμακώνεται και ενισχύεται η κακοποίηση της τις περισσότερες φορές.

1.3.4 ΚΟΙΝΩΝΙΚΗ ΚΑΤΑΠΙΕΣΗ

Η χρήση της κοινωνικής καταπίεσης στις σχέσεις κακοποίησης περιλαμβάνει ψυχολογικό καταναγκασμό. Η απειλή της σωματικής βίας είναι πάντα παρούσα. Αυτές οι γυναίκες δέχονται το μήνυμα πως, αν δεν υπακούσουν, θα υποστούν σοβαρές συνέπειες. Ξέρουν πως κανείς δεν θα τις βοηθήσει και επιπλέον αισθάνονται πως κανένας δε θα τολμούσε να συγκρουστεί με τους άντρες τους. Η κατάσταση είναι ακόμη πιο δύσκολη, όταν ο δράστης έχει κάποιο επάγγελμα που υποτίθεται ότι προσφέρει προστασία στη γυναίκα: αστυνομικός, γιατρός, ψυχολόγος, δικηγόρος, πολιτικός. Σε αυτές τις περιπτώσεις οι γυναίκες ξέρουν πως αν ζητήσουν βοήθεια πρέπει να είναι έτοιμες για τη δημοσιότητα που θα επακολουθήσει και για την πιθανή καταστροφή της καριέρας του άντρα τους.

Σε όλες σχεδόν τις κοινωνικές ομάδες οι δράστες συνήθως αποφασίζουν για τις φίλες των γυναικών τους. Οι κακοποιημένες γυναίκες απομονώνονται από τις φίλες τους, ιδιαίτερα εκείνες που οι άντρες νομίζουν πως τις επηρεάζουν. Πολλές γυναίκες διαλέγουν το δρόμο της απομόνωσής προκειμένου να αποφύγουν τα επεισόδια κακοποίησης. Σιγά σιγά χάνουν τις κοινωνικές επαφές τους και μένουν συνέχεια στο σπίτι. Βρίσκονται όλο και περισσότερο μόνες με τους δράστες και εξαρτώνται από αυτούς. Όσο περισσότερο μένουν με τους δράστες, τόσο κλιμακώνονται οι κακοποιήσεις. (Walker, 1989).

Όσο η κοινωνική απομόνωση μεγαλώνει, τόσο η γυναίκα αισθάνεται περισσότερο αβοήθητη και ανίσχυρη. Μετά από μια περίοδο τέτοιας ολοκληρωτικής αδυναμίας, ακόμα και αν η γυναίκα διαλύσει το σπίτι της, νιώθει ανίκανη να δράσει μόνη της. Μισεί τον εαυτό της, γιατί δε μπορεί να κάνει τίποτα. Ερμηνεύει την κατάθλιψή της ως τεμπελιά. Το μόνο που προσπαθεί είναι να ελαχιστοποιήσει τους πόνους και τα βάσανά της. Η μετατροπή της σε θύμα έχει συντελεστεί. Μερικές φορές αγωνίζονται εναντίον της κατάθλιψής τους μέχρι το τέλος. Σε πολλές περιπτώσεις η αυτοκτονία μοιάζει να είναι η μόνη εναλλακτική δυνατότητα, ενώ σε πολλές περιπτώσεις η παραμονή σε τέτοιες βίαιες καταστάσεις έχει τη μορφή της αυτοκαταστροφής. (Walker, 1989).

1.3.5 ΣΥΖΥΓΙΚΟΣ «ΒΙΑΣΜΟΣ»

Μια λιγότερη γνωστή μορφή βίας είναι ο συζυγικός βιασμός. Η αναγκαστική συνουσία που επιβάλλει ο σύζυγος στη γυναίκα του δε σημαίνει ότι δεν είναι το ίδιο προσβλητική για την αξιοπρέπεια της συζύγου, η οποία γίνεται σκεύος ικανοποιήσεων των σεξουαλικών επιθυμιών του άντρα της. Με το γάμο ο σύζυγος αποκτάει το δικαίωμα της αποκλειστικής χρήσης του σώματος της

γυναίκας του και η ερωτική πράξη αποτελεί «συζυγικό καθήκον» (Τσιγγρής,1996).

Αλλά και η ίδια η γυναίκα τις περισσότερες φορές δε θεωρεί βιασμό τον εξαναγκασμό της από τον σύζυγο στην τέλεση της ερωτικής πράξης. Άλλοτε παίρνει μέρος χωρίς αντιρρήσεις, γιατί θεωρεί και η ίδια τη συνουσία καθήκον. Από φόβο μην πληγώσει το σύντροφό της ή για να αποφύγει ενδεχομένως τη γκρίνια και ακόμη για να μην πάει ο άντρας με κάποια άλλη.

Ο συζυγικός βιασμός σπανιότερα συνοδεύεται με σωματική βία, ενώ τις περισσότερες φορές πραγματοποιείται με ψυχολογικό καταναγκασμό. Πολλοί άντρες πιστεύουν ότι αρέσει στις γυναίκες ο βιασμός. Οι γυναίκες από τη μεριά τους επιλέγουν τη σιωπή, γιατί γνωρίζουν ότι έχουν εναντίον τους τον οικογενειακό και κοινωνικό περίγυρο.

Ο άντρας που βιάζει την γυναίκα δεν έχει κανένα σεβασμό γι' αυτήν γιατί την χρησιμοποιεί όχι σαν άνθρωπο, αλλά σαν ένα αντικείμενο που του ανήκει και του οποίου κάνει χρήση όπως και όποια ώρα επιθυμεί εκείνος. Η κατάσταση γίνεται χειρότερη, όταν ο άντρας ισχυρίζεται ότι το κάνει αυτό γιατί αγαπά τη γυναίκα του και δεν θέλει να χαλάσει το σπίτι του και έτσι χρησιμοποιώντας αυτήν την τεχνική πείθει την γυναίκα του με αποτέλεσμα ο συζυγικός βιασμός να είναι μια κατάσταση για την οποία σπάνια μιλούν οι ποθούσες.

Οι γυναίκες και σε αυτή την περίπτωση απομονώνονται, χάνουν σιγά-σιγά τις κοινωνικές επαφές τους και μένουν συνέχεια σπίτι. Βρίσκονται όλο και περισσότερο μόνες με τους δράστες και εξαρτώνται από αυτούς.

ΔΕΥΤΕΡΟ ΚΕΦΑΛΑΙΟ ΕΝΑΡΞΗ ΚΑΙ ΔΙΑΡΚΕΙΑ ΒΙΑΣ

2.1 Ο ΚΥΚΛΟΣ ΤΗΣ ΒΙΑΣ

Οι κακοποιημένες γυναίκες δεν κακοποιούνται ούτε συνέχεια, ούτε σε τυχαία χρονικά διαστήματα. Υπάρχει ένας κύκλος συμβάντων που αν θέλουμε να μάθουμε πώς να σταματήσουμε ή πώς να αποφεύγουμε επεισόδια κακοποίησης είναι σημαντικό να τον κατανοήσουμε. Αυτός ο κύκλος βοηθά επίσης να εξηγήσουμε το πώς οι κακοποιημένες γυναίκες μετατρέπονται σε θύματα, πώς αποκτούν το αίσθημα αδυναμίας και γιατί δεν προσπαθούν να ξεφύγουν.

Η κακοποίηση μπορεί να ξεκινήσει με ένα «απλό» χαστούκι όμως συνήθως κλιμακώνεται και κάποτε καταλήγει σε καθημερινό εφιάλτη. Ο κύκλος κακοποίησης εμφανίζεται σε τρεις φάσεις, που ποικίλουν σε χρόνο και ένταση. Αυτές οι φάσεις είναι η δημιουργία έντασης, η επίθεση ή το επεισόδιο κακοποίησης και η περίοδος αγάπης, ηρεμίας, φροντίδας του θύματος και μετάνοιας (Walker, 1989).

Φάση πρώτη: δημιουργία έντασης

Στη διάρκεια αυτής της φάσης συμβαίνουν μικρότερης σημασίας επεισόδια. Η γυναίκα μπορεί να ηρεμήσει το δράστη, γίνεται πιο περιποιητική και κρατάει κάποιες αποστάσεις, αυτός πιστεύει πως ο θυμός του είναι δικαιολογημένος και μ' αυτό τον τρόπο ελέγχει τα επεισόδια της βίας.

Δεν ενδιαφέρεται για την πραγματικότητα της κατάστασης, γιατί προσπαθεί απελπισμένα να τον εμποδίσει, για να μην την κακοποιήσει. Για να το πετύχει αυτό δεν πρέπει να θυμώσει με το δράστη. Αρνείται στον εαυτό της ότι έχει θυμώσει από την άδικη επίθεση, το αιτιολογεί σκεπτόμενη ότι ίσως άξιζε την κακομεταχείριση. Έχει μάθει ότι όσο άσχημα κι αν είναι τα επεισόδια να τα ελαχιστοποιεί αναλογιζόμενη ότι ο δράστης είναι ικανός για πολύ χειρότερα. Για παράδειγμα, αν αυτός πετάξει στο πάτωμα το φαγητό, εκείνη θα σκεφτεί πως ίσως το είχε παραψήσει. Μπορεί να σκεφτεί ότι ήταν λίγο υπερβολικός στη αντίδραση του, αλλά είναι συνήθως τόσο ευχαριστημένη που το επεισόδιο ήταν σχετικά μικρό, ώστε αποφασίζει να μην θυμώσει μαζί του.

Μπορεί, επίσης, να κατηγορεί μια συγκεκριμένη κατάσταση για την έκρηξη του άντρα της. Ίσως είχε προβλήματα στην δουλειά ή είχε πιει πολύ και δεν ήξερε τι έκανε. Αν για κάθε επεισόδιο μπορεί να κατηγορηθούν εξωτερικοί παράγοντες, είναι πιο εύκολο γι' αυτή να αρνηθεί το θυμό της. Αν φταίνε εξωτερικοί παράγοντες για τη βιαιότητα του άντρα της, τότε αυτή δεν μπορεί να κάνει τίποτα να αλλάξει την κατάσταση. Τον καλύπτουν, βρίσκοντας δικαιολογίες για την απότομη συμπεριφορά του και συχνά απομακρύνουν αγαπημένα πρόσωπα που θα μπορούσαν να τις βοηθήσουν.

Ο δράστης παρακινούμενος από την παθητική αποδοχή της βίαιης συμπεριφοράς του, δεν προσπαθεί να ελέγξει τον εαυτό του. Ξέρει πως η συμπεριφορά του δεν είναι σωστή, ακόμα κι αν δεν το αναγνωρίζει. Οι περισσότεροι δράστες είναι βίαιοι μόνο στα σπίτια τους, όλοι καταλαβαίνουν πως αυτή η συμπεριφορά δεν είναι ανεκτή δημόσια. Γνωρίζοντας ότι η συμπεριφορά του είναι λανθασμένη, αισθάνεται τον φόβο ότι μπορεί να γίνει αποκρουστικός με αποτέλεσμα να αναγκαστεί εκείνη να φύγει. Έτσι, γίνεται

πιο καταπιεστικός, ζηλότυπος και δεσποτικός ελπίζοντας πως με την βιαιότητά του θα την κρατήσει. Αυτή η συμπεριφορά έχει αποδειχθεί επιτυχής.

Η γυναίκα και ο άντρας παραμένουν στην πρώτη φάση μέχρι να εμφανιστεί κάποιο άλλο γεγονός που θα προκαλέσει το πέρασμα στη δεύτερη φάση. Καθώς η ένταση κλιμακώνεται, γίνεται ολοένα και πιο δύσκολο να ελέγξουν την κατάσταση. Ο καθένας τους γίνεται και πιο έξαλλος. Ο άντρας αυξάνει την καταπίεση και τη βιαιότητα του. Τα μικρά επεισόδια γίνονται πιο συχνά και ο θυμός παραμένει για μεγαλύτερα χρονικά διαστήματα. Η κακοποιημένη γυναίκα δε μπορεί πια να κρατήσει κάποια ισορροπία όπως έκανε στην αρχή. Είναι λιγότερο ικανή να αμυνθεί στον πόνο και στα χτυπήματα. Αρχίζει να απομακρύνεται από το δράστη φοβούμενη πως θα φτάσει στην έκρηξη. Εκείνος αρχίζει να κινείται εναντίον της πιο καταπιεστικά, γιατί βλέπει την απομάκρυνσή της. Η γυναίκα ό, τι και να κάνει μπορεί να παρεξηγηθεί και η ένταση ανάμεσά τους γίνεται αφόρητη (Walker, 1989).

Φάση δεύτερη: η επίθεση ή το επεισόδιο κακοποίησης

Στο τέλος της πρώτης φάσης που έχει δημιουργηθεί η ένταση και έχει ξεφύγει από κάθε έλεγχο έρχεται το αναπόφευκτο σημείο, δηλαδή η έκρηξη και το επεισόδιο της κακοποίησης. Τα επεισόδια είναι σοβαρά και η κατάσταση έχει ξεφύγει από κάθε έλεγχο.

Ο δράστης δεν καταλαβαίνει τι κάνει, ο θυμός του είναι τόσο μεγάλος που τον τυφλώνει. Ξεκινά θέλοντας να δώσει ένα μάθημα στην γυναίκα του, δε σταματά ακόμα κι αν αυτή έχει τραυματιστεί σοβαρά και όταν θα καταλάβει πως έμαθε το «μάθημά» της τότε θα τελειώσει το επεισόδιο. Η κακοποιημένη γυναίκα μπορεί να προκαλέσει ένα τέτοιο επεισόδιο. Αυτό συμβαίνει, γιατί μετά από μια περίοδο μεγάλης έντασης, η γυναίκα αισθάνεται πως είναι κοντά η βία και δεν μπορεί να υποφέρει άλλο τον τρόπο, το θυμό ή το άγχος της. Θα προτιμούσε να τελειώσει πιο σύντομα με τη δεύτερη φάση, γιατί ξέρει ότι μετά θα ακολουθήσει η τρίτη φάση της αγάπης, της φροντίδας και της μετάνοιας.

Η αναμονή της δεύτερης φάσης προκαλεί σοβαρό ψυχολογικό στρες στην κακοποιημένη γυναίκα, γίνεται αγχώδης, αισθάνεται κατάθλιψη, μπορεί να έχει τις νύχτες αϋπνία ή αντίθετα υπνηλία, αισθάνεται κουρασμένη, δεν έχει όρεξη.

Όταν τελειώνει η επίθεση, ακολουθεί ένα σοκ, μια άρνηση και μια δυσπιστία ότι έχει πραγματικά συμβεί. Οι δράστες και τα θύματα βρίσκουν τρόπους να δικαιολογήσουν τη σοβαρότητα τέτοιων επιθέσεων. Οι δράστες προσπαθούν να δικαιολογήσουν την συμπεριφορά τους. Κατηγορούν το ποτό ή την υπερβολική κούρασή τους από την δουλειά. Συνήθως, κάποιο εξωτερικό γεγονός επικαλούνται, για να δικαιολογήσουν το ξέσπασμά τους και την βίαιη συμπεριφορά τους. Οι γυναίκες μετά από ένα τέτοιο επεισόδιο, αν έχει υπάρξει σωματική βία, ελαχιστοποιεί τον τραυματισμό της, αν έχουν δεχτεί μόνο βρισιές βρίσκουν τον τρόπο να το ξεπεράσουν λέγοντας πως ο άντρας τους ήταν θυμωμένος και μίλησε άσχημα, αν ήταν ήρεμος δεν θα το έκανε.

Το είδος της βίας πριν από κάθε επεισόδιο δεν είναι δυνατό να προβλεφθεί από την γυναίκα. Ο δράστης μπορεί να έχει λίγο θυμό και απλά να υπάρξει ένα επεισόδιο ή να είναι θυμωμένος αρκετά και να έχουμε σοβαρούς τραυματισμούς. Επίσης, μόνο αυτός μπορεί να σταματήσει την φάση αυτή, η γυναίκα το μόνο που μπορεί να κάνει είναι να βρει ένα ασφαλές μέρος για να κρυφτεί.

Στη διάρκεια της επίθεσης η γυναίκα προσπαθεί να παραμείνει ήρεμη, δεν αισθάνεται τόσο τον πόνο, όσο έχει το αίσθημα της παγίδευσης και της αδυναμίας της να ξεφύγει από την κατάσταση. Οι περισσότερες κακοποιημένες γυναίκες δε ζητούν βοήθεια μετά από αυτές τις επιθέσεις, εκτός αν έχουν τραυματιστεί τόσο άσχημα που απαιτείται άμεση ιατρική βοήθεια. Νιώθουν ότι κανείς δε μπορεί να τις προστατεύσει από την βία των αντρών τους. Πιστεύουν πως αν δεν πουν σε κανέναν τίποτα για το επεισόδιο, μπορούν να υποκρίνονται πως αυτό δεν υπήρξε πραγματικά.

Τρίτη φάση: η μετάνοια, η αγάπη, η φροντίδα

Η τρίτη φάση χαρακτηρίζεται από την υπερβολική αγάπη, την ευγένεια και τη μεταμελημένη συμπεριφορά του δράστη. Ο άντρας αλλάζει εντελώς καθώς γυρνά μετανιωμένος, απόλυτα ευγενικός, ισχυριζόμενος πως υπεραγαπά την σύντροφό του και πως ήταν ένα λάθος της στιγμής. Ουσιαστικά αυτή είναι η φάση θυματοποίησης για την γυναίκα.

Ο δράστης πιστεύει αληθινά ότι δε θα ξαναχτυπήσει ποτέ τη γυναίκα που αγαπά, ότι θα ελέγχει τον εαυτό του από δω και πέρα. Επίσης, πιστεύει πως της έχει δώσει ένα τέτοιο μάθημα που εκείνη δε θα ξανασυμπεριφερθεί με τον ίδιο τρόπο κι έτσι δε θα ξαναθυμώσει τόσο μαζί της.

Η κακοποιημένη γυναίκα θέλει να πιστεύει ότι θα σταματήσει να υποφέρει. Οι λογικές διαβεβαιώσεις του δράστη στηρίζουν την πίστη της ότι αυτός μπορεί πραγματικά να αλλάξει. Πείθει τον εαυτό της ότι εκείνος μπορεί να κάνει αυτά που λέει πως θέλει. Διαλέγει να πιστεύει ότι η συμπεριφορά που βλέπει στην διάρκεια της τρίτης φάσης είναι αυτή που δείχνει τον πραγματικό εαυτό του άντρα της. Πιστεύει ότι η τρυφερή συμπεριφορά είναι πιο χαρακτηριστική του πραγματικού εαυτού του από τη βίαιη συμπεριφορά του.

Στη διάρκεια αυτής της φάσης, η γυναίκα καταλαβαίνει πόσο ευαίσθητος και ανασφαλής είναι ο δράστης. Θέλοντας να την κρατήσει, αρχίζει τις ικεσίες και τις απειλές ότι θα καταστρέψει την ζωή του αν τον αφήσει και δε τον συγχωρήσει, της υπενθυμίζει πόσο πολύ την χρειάζεται. Ζητά τη συνδρομή και άλλων για να την πείσει. Όλοι προσπαθούν να της δημιουργήσουν αισθήματα ενοχής, ότι χωρίς αυτή ο δράστης θα καταστραφεί. Έτσι, οι γυναίκες δύσκολα αποφασίζουν να διακόψουν τις σχέσεις τους.

Η γυναίκα αν έχει περάσει από μερικούς κύκλους, η γνώση ότι έχει ανταλλάξει τη ψυχολογική και σωματική της ασφάλεια γι' αυτή την προσωρινή ευτυχία και ηρεμία στην σχέση της την κάνει να μισεί τον εαυτό της. Γίνεται συνένοχη της κακοποίησής της. Κυριεύεται από αισθήματα ντροπής και ενοχής, σαν να είναι οι ίδιες υπεύθυνες για ό,τι συμβαίνει. Κλείνεται στον εαυτό της, σωπαίνει και απομονώνεται. Προσπαθεί να προσαρμόσει την συμπεριφορά της για να αποφύγει την κακοποίηση. Παρόλα αυτά, βλέποντας πως η προσαρμογή της δεν έχει κανένα αποτέλεσμα, νιώθει πως βρίσκεται σε αδιέξοδο και χάνει το κουράγιο της.

Οι κακοποιημένες γυναίκες ζουν καθημερινά τον τρόμο και είναι σε διαρκή επιφυλακή, περιμένοντας την επόμενη επίθεση.

2.2 ΛΟΓΟΙ ΠΟΥ ΥΠΟΜΕΝΟΥΝ ΤΗΝ ΚΑΚΟΠΟΙΗΣΗ

Οι γυναίκες που κακοποιούνται συνήθως ψάχνουν ελαφρυντικά για τις βίαιες πράξεις των συζύγων τους, «αγαπούν» το δράστη και δεν είναι εύκολο να δεχθούν ότι είναι θύματα κακοποίησης.

Η υλική και συναισθηματική εξάρτηση τις κάνει αδύναμες να φύγουν από τον γάμο-σχέση τους. Αυτό οφείλεται στο ότι ο δράστης τους απαγόρευε να εργάζονται και να έχουν σχέσεις ακόμα και με την οικογένεια τους. Οι κοινωνικές επαφές μειώνονται κατά τη διάρκεια του γάμου-σχέσης και νιώθουν μόνες και αδύναμες.

Οι περισσότερες κακοποιημένες γυναίκες πιστεύουν πως σαν σύζυγοι και κάποιες από αυτές σαν μητέρες, θα πρέπει να αποκαταστήσουν την σχέση με τον σύζυγό τους και να διατηρήσουν την συνοχή και τη ζωή της οικογένειάς τους με κάθε κόστος. Με τη σκέψη αυτή δικαιολογούν την κακοποίηση που βιώνουν πιστεύοντας ότι σύντομα θα αλλάξει η συμπεριφορά των συζύγων. Όσες έχουν παιδιά υπομένουν χρόνια την κακοποίηση, σιωπούν και δεν αποκαλύπτουν το δράμα τους. Νομίζουν πως οποιαδήποτε και αν είναι τα προβλήματα που βιώνουν στο γάμο τους, θα πρέπει να έχουν υπομονή και να είναι υπάκουες για το «χατίρι των παιδιών».

Αρκετές γυναίκες αποδίδουν τη βίαιη συμπεριφορά των συζύγων τους στην πιθανότητα ότι ίσως να μην είναι αυτές σωστές στους ρόλους τους ως σύζυγοι. Κατά συνέπεια αισθάνονται ενοχές και έτσι παίρνουν όλη την ευθύνη της κατάστασης πάνω τους, με αποτέλεσμα να παραμένουν στο γάμο προσπαθώντας να διορθώσουν την συμπεριφορά τους, για να σταματήσει η κακοποίηση τους. Προσπαθούν να προσαρμόσουν την συμπεριφορά τους και τη ζωή τους στις επιθυμίες και τις απαιτήσεις του συζύγου.

Ο φόβος και η αφάνταστη δύναμη της συνήθειας είναι λόγοι που κάνουν τη γυναίκα να παραμένει με το δράστη. Ο φόβος τις κάνει να νιώθουν πως αν απομακρυνθούν, ο σύζυγος τους θα τις εκδικηθεί με οποιοδήποτε τρόπο ακόμα και κάνοντας κακό στα παιδιά τους. Φοβούνται πως δεν θα τις πιστέψει ούτε η οικογένεια τους και ότι θα πάρουν το μέρος του συζύγου, ειδικά αν αυτός έχει ένα αξιοπρεπές επάγγελμα.

Ο φόβος να μείνουν μόνες τις κάνει να δέχονται εξευτελισμούς και όλα τα επεισόδια βίας, προτιμούν να παραμείνουν στον γάμο τους παρά να ζουν μόνες. Σε περίπτωση που αποφασίσουν να εγκαταλείψουν το δράστη καταλαβαίνουν πως η μοναξιά που νιώθει κανείς σε μια σχέση κακοποίησης είναι μεγαλύτερη από αυτή που μπορεί να νιώσει κάποιος όταν ζει μόνος του.

Επίσης, οι κακοποιημένες γυναίκες δεν πιστεύουν πως μπορούν να ελέγξουν αυτό που τους συμβαίνει. Έτσι, είναι δύσκολο να πιστέψουν ότι μπορούν να το επηρεάσουν, ακόμα και αν αργότερα διαπιστώσουν ένα θετικό αποτέλεσμα. Από τη στιγμή που πιστεύουν ότι είναι αδύναμες, η αντίληψη γίνεται πραγματικότητα και μετατρέπονται σε παθητικές και υπάκουες. Η συμπεριφορά τους καθορίζεται από τη δική τους αρνητική αντίληψη του τι μπορούν να κάνουν και όχι από τις πραγματικές τους δυνατότητες. Τα πράγματα που τους φαίνονται πως είναι έξω από τον έλεγχό τους πραγματικά ξεφεύγουν από τον έλεγχο τους. Πιστεύουν πως είναι αδύναμες και δεν προσπαθούν να απελευθερωθούν από μια σχέση κακοποίησης.

2.3 ΚΟΙΝΑ ΧΑΡΑΚΤΗΡΙΣΤΗΚΑ ΤΩΝ ΚΑΚΟΠΟΙΗΜΕΝΩΝ ΓΥΝΑΙΚΩΝ

Οι κακοποιημένες γυναίκες μπορεί να ανήκουν σε διάφορες ηλικίες, φυλές, θρησκείες, μορφωτικά επίπεδα, πολιτιστικές και κοινωνικοοικονομικές ομάδες. Παρόλα αυτά έχουν κάποια κοινά χαρακτηριστικά:

- Μικρή αυτοεκτίμηση.
- Αντιμετωπίζουν με παραδοσιακό τρόπο το σπίτι τους. Πιστεύουν πολύ στην ενότητα της οικογένειας και στα προκαθορισμένα στερεότυπα του γυναικείου ρόλου.
- Δέχονται την ευθύνη για τις βίαιες πράξεις των αντρών τους.
- Αισθάνονται ενοχή και αρνούνται τον τρόπο και τον θυμό που νιώθουν.
- Δείχνουν παθητικότητα προς το κοινωνικό περιβάλλον, αλλά έχουν τη δύναμη να αντιμετωπίζουν το προσωπικό τους περιβάλλον, έτσι ώστε να αποφεύγουν μεγαλύτερη κακοποίηση.
- Έχουν έντονες αντιδράσεις λόγω στρες με ψυχοσωματικά συμπτώματα
- Χρησιμοποιούν το σεξ ως μέσο για τη διατήρηση των σχέσεων τους.
- Πιστεύουν πως δεν μπορεί κανείς να τις βοηθήσει να λύσουν τα προβλήματά τους εκτός από τον ίδιο τους τον εαυτό.
- Νιώθουν αδυναμία να ξεφύγουν από τη σχέση κακοποίησης.
- Συνεχώς γίνονται επεισόδια που απειλούν τη ζωή τους.
- Πιστεύουν όλους τους μύθους για τις σχέσεις κακοποίησης.

2.4 ΚΟΙΝΑ ΧΑΡΑΚΤΗΡΙΣΤΙΚΑ ΤΩΝ ΔΡΑΣΤΩΝ

Οι δράστες μπορεί να ανήκουν, όπως και οι κακοποιημένες γυναίκες, σε διάφορες ηλικίες, φυλές, θρησκευτικά δόγματα, εκπαιδευτικά και πολιτιστικά επίπεδα και κοινωνικοοικονομικές τάξεις. Τα κοινά χαρακτηριστικά των αντρών που κακοποιούν τις γυναίκες τους είναι:

- Μικρή αυτοεκτίμηση.
- Πιστεύουν σε όλους τους μύθους που είναι σχετικοί με τις σχέσεις κακοποίησης.
- Πιστεύουν στην παραδοσιακή υπεροχή των αντρών και στον στερεότυπο ανδρικό ρόλο μέσα στην οικογένεια.
- Κατηγορούν άλλους για τις πράξεις τους.
- Ζηλεύουν παθολογικά.
- Παρουσιάζουν μια διπλή προσωπικότητα.
- Έχουν έντονες αντιδράσεις στρες και προσπαθούν να τις αντιμετωπίσουν πίνοντας και δέρνοντας τις γυναίκες τους.
- Συχνά χρησιμοποιούν το σεξ σαν μια βίαιη πράξη για να αυξήσουν την αυτοεκτίμησή τους.
- Δεν πιστεύουν πως η βίαιη συμπεριφορά τους θα έχει αρνητικές επιπτώσεις.

Οι δράστες πάντοτε αρνούνται ότι έχουν κάποιο πρόβλημα, μολονότι γνωρίζουν ότι έχουν και εξαγριώνονται, αν οι γυναίκες τους αποκαλύψουν την αλήθεια.

2.5 Ο ΡΟΛΟΣ ΤΗΣ ΑΣΤΥΝΟΜΙΑΣ

Στη σχεδίαση των τρόπων για τη βοήθεια των κακοποιημένων γυναικών, η πρώτη και, βέβαια, η πιο προφανής αναγκαιότητα είναι το σταμάτημα της κακοποίησης. Οι διάφορες υπηρεσίες που έχουν σχέση με την αντιμετώπιση της κακοποίησης των γυναικών θα πρέπει να συντονίζονται. Πρέπει να είναι κάθε στιγμή έτοιμες να προσφέρουν άμεση βοήθεια. Για μερικές γυναίκες αρκεί η προσφορά κάποιας νομικής βοήθειας. Άλλες χρειάζονται βοήθεια για να ξεφύγουν από το θυμό του δράστη, αλλά δεν απαιτείται η προστασία τους σε κάποιο καταφύγιο.

Οι κακοποιημένες γυναίκες επαναλαμβάνουν συνέχεια ότι η Αστυνομία δεν προσφέρει σε αυτές αποτελεσματική προστασία. Μόνο το 10% των γυναικών ενός δείγματος έρευνας είχε κάποια φορά καλέσει την Αστυνομία. Αυτές οι γυναίκες υποστήριζαν πως το περισσότερο που μπορούσαν να περιμένουν από τους αστυνομικούς ήταν να ηρεμήσουν τους δράστες, να δουν αν χρειάζονται ιατρική βοήθεια και να βάλουν το ζευγάρι να σταματήσει να καυγαδίζει. Μόλις έφευγαν οι αστυνομικοί, οι δράστες συνέχιζαν τη κακομεταχείριση των γυναικών. Δεν χρειάζεται πολύ για να μάθει η γυναίκα πως η κλήση της Αστυνομίας θα προκαλέσει άλλο ένα επεισόδιο κακοποίησης. Γι' αυτό δεν καλεί την Αστυνομία ή αν έρθουν οι αστυνομικοί (που συχνά καλούνται από τους γείτονες) παίρνει το μέρος του δράστη για να ελαχιστοποιήσει το θυμό του όταν φύγει η Αστυνομία.

Ενώ αρκετές γυναίκες καλούν την αστυνομία, μόνο λίγες από αυτές φτάνουν στο δικαστήριο. Είναι στην αρμοδιότητα του εισαγγελέα να αποφασίσει αν θα ασκήσει ή όχι δίωξη και οι περιπτώσεις που φτάνουν στο ακροατήριο είναι σπάνιες εξαιτίας του εξαιρετικά χαμηλού ποσοστού καταδικών. Αυτό συμβαίνει, χωρίς αμφιβολία, γιατί, όπως και στις περιπτώσεις των βιασμών, ο μόνος μάρτυρας είναι, συνήθως, το θύμα.

Ο λόγος, για τον οποίο είναι αναποτελεσματική η Αστυνομία στην αντιμετώπιση των δραστών δεν είναι εντελώς φανερός. Οι αστυνομικοί καταλαβαίνουν την ευθύνη τους για τη διατήρηση της δημόσιας τάξης και την επιβολή του νόμου. Αλλά πολλοί θεωρούν ότι αυτά που γίνονται πίσω από τις κλειστές πόρτες των οικογενειών δεν αφορούν την Αστυνομία: είναι ιδιωτικές υποθέσεις μεταξύ αντρών και γυναικών. Οι αστυνομικοί είναι, συνήθως, άντρες που έχουν κοινωνικοποιηθεί πιστεύοντας στο δικαίωμα που έχουν οι άντρες να τιμωρούν τις γυναίκες τους. Αναφέρεται ένα ασυνήθιστο υψηλό ποσοστό αστυνομικών που χτυπούν τις γυναίκες τους. Έτσι, είναι δύσκολο να περιμένει κανείς από αυτούς τους ίδιους να προστατεύσουν αποτελεσματικά τις γυναίκες των άλλων αντρών.

Οι αστυνομικοί, για να παρεμβαίνουν αποτελεσματικά σε επεισόδια κακοποίησης γυναικών, εκπαιδεύονται ώστε να παίζουν ταυτόχρονα και το ρόλο των κοινωνικών λειτουργών. Βέβαια, όταν συμβεί κάποιο σοβαρό επεισόδιο κακοποίησης της δεύτερης φάσης του κύκλου, η λογική είναι αναποτελεσματική και απαιτείται ένας νόμιμος διαχωρισμός του ζευγαριού.

Οι αστυνομικοί θα έπρεπε να μπορούν να σταματήσουν έναν άντρα από τη συνέχιση της επίθεσής του. Ο πιο αποτελεσματικός τρόπος για να εγγραφούν αυτήν την προστασία είναι να αντιμετωπίσουν την οικογενειακή βία με τον ίδιο τρόπο που αντιμετωπίζουν γενικά τη βία συλλαμβάνοντας το δράστη. Οι ίδιοι οι αστυνομικοί θα έπρεπε να υπογράφουν τη μήνυση, στη συνέχεια η πολιτεία

είναι υπεύθυνη για την αυτεπάγγελτη δίωξη του δράστη, όπως γίνεται σε όλες τις περιπτώσεις εκτός από την κακοποίηση των γυναικών.

Δεν είναι ρεαλιστικό να περιμένουμε από το θύμα να υπογράψει τη μήνυση, όταν δεν του προσφέρεται καμία προστασία από παραπέρα επιθέσεις. Οι περισσότεροι αστυνομικοί υποστηρίζουν πως σταματούν να ενδιαφέρονται για την προστασία των κακοποιημένων γυναικών, όταν αυτές επανειλημμένα αποσύρουν τις μηνύσεις τους. Χρησιμοποιούν αυτό σαν επιχείρημα για να κατηγορήσουν τις γυναίκες ότι θέλουν να κακοποιούνται, αντί να σκεφτούν ότι το κάνουν επειδή φοβούνται πως θα τιμωρηθούν με βίαιο τρόπο από τους δράστες, αν υποβάλλουν τελικά τις μηνύσεις.

2.6 Ο ΡΟΛΟΣ ΤΗΣ ΠΟΛΙΤΕΙΑΣ

Αυτό που πρέπει επείγοντως να βελτιωθεί είναι η συμπεριφορά των αστυνομικών που προτιμούν να μην ασχολούνται με ανάλογες καταγγελίες. Το Υπουργείο Δημόσιας Τάξης να ελέγξει την τακτική αντιμετώπισης περιστατικών οικογενειακής βίας και να δώσει νέες οδηγίες στους αστυνομικούς.

Χρειάζεται άμεσα να οργανωθούν και να στελεχωθούν καταφύγια κακοποιημένων γυναικών, ώστε να τους παρέχεται πέρα από στέγη και σίτιση και ψυχολογική υποστήριξη, ιατρική φροντίδα, νομικές και κοινωνικές υπηρεσίες που να βοηθούν στην επανένταξη της κακοποιημένης γυναίκας στο κοινωνικό σύνολο.

Χρειάζεται να αλλάξει άμεσα η νομοθεσία περί ασφαλιστικών μέτρων. Όπως είναι σήμερα η κατάσταση, η όλη διαδικασία κοστίζει χρήματα που μπορεί κάποια κακοποιημένη γυναίκα να μην έχει και που επιπλέον παίρνει πολύ χρόνο.

Άνδρες και γυναίκες, αν αντιληφθούμε κάποια περίπτωση γυναίκας που κακοποιείται, να μη μείνουμε θεατές. Να παλέψουμε την αδιαφορία και το «ου μπλέξεις» που τόσο χαρακτηρίζει τη κοινωνία μας και να βοηθήσουμε τη γυναίκα αυτή. Να της δείξουμε κατανόηση και να της προσφέρουμε βοήθεια και συμπαράσταση. Να την ενημερώσουμε για το πού μπορεί να απευθυνθεί κι αν εκείνη δεν μπορεί να το κάνει, να ενημερώσουμε εμείς τις αρμόδιες υπηρεσίες για λογαριασμό της. Να μιλήσουμε μαζί της για το πρόβλημα που αντιμετωπίζει, να μην την πιέσουμε όμως αν δεν νιώθει έτοιμη, θα το κάνει όταν μας εμπιστευθεί. Το βασικό όπλο μιας γυναίκας σε αυτή τη κατάσταση είναι να ξαναβρεί την εμπιστευθεί και πάλι τον εαυτό της και τις δυνάμεις της.

Να της προσφέρουμε όση υλική βοήθεια μπορούμε, φιλοξενία, χρήματα και δουλειά. Να την συνοδέψουμε όταν θα πάει να ζητήσει βοήθεια από τις υπηρεσίες ή όταν θα πάει να καταγγείλει ξυλοδαρμό στην αστυνομία ή στον εισαγγελέα ή ακόμα κι όταν θα απευθυνθεί σε δικηγόρο. Αν είμαστε αυτόπτες μάρτυρες, να μη διστάσουμε να καταθέσουμε.

ΤΡΙΤΟ ΚΕΦΑΛΑΙΟ ΚΟΙΝΩΝΙΚΗ ΥΠΟΣΤΗΡΙΞΗ

3.1 ΑΝΕΠΙΣΗΜΑ ΔΙΚΤΥΑ ΦΡΟΝΤΙΔΑΣ

Υπάρχουν τα ανεπίσημα δίκτυα φροντίδας που αποτελούνται από φορείς αυτοβοήθειας. Δεν υπάρχει κατά κανόνα νομικό πλαίσιο λειτουργίας και, όπου υπάρχει, είναι συνήθως ομάδες αυτοβοήθειας που λειτουργούν σαν σωματεία μη κερδοσκοπικού χαρακτήρα και έχουν ανεπίσημο τρόπο οργάνωσης και λειτουργίας.

Σημαντική θέση στο σύγχρονο προβληματισμό για την ανεπίσημη φροντίδα και το ρόλο της στην άσκηση πολιτικής κατέχει η έννοια του «κοινωνικού δικτύου». Κοινωνικό δίκτυο είναι το σύνολο των ανθρώπων που συνδέονται με ένα συγκεκριμένο άτομο και λιγότερο ή περισσότερο μεταξύ τους. Ο χαρακτήρας και η ένταση της σχέσης μεταξύ τους και με το συγκεκριμένο άτομο καθορίζει σε μεγάλο βαθμό και το ίδιο το δίκτυο. Τα κοινωνικά δίκτυα μπορεί να είναι τυπικά, άτυπα ή και ενδιάμεσων μορφών, όπως είναι οι διάφορες ομάδες πρωτοβουλιών, οι οποίες ποικίλουν από ομάδες αυτοβοήθειας πολιτών, ή από ομάδες που λειτουργούν στα πλαίσια επίσημων μη κρατικών φορέων (π.χ. εκκλησία), μέχρι πολύπλοκους και ανεπτυγμένους οργανωτικά φορείς (π.χ. ΧΕΝ, όμιλοι εθελοντών κ.λπ.). Η ανάπτυξη διευρυμένων κοινωνικών δικτύων αποτελεί βασική επιδίωξη της σύγχρονης κοινωνικής πολιτικής και παρουσιάζει μεγάλο ενδιαφέρον για τη μελέτη και κατανόηση της διαπλοκής επί μέρους δικτύων και των επιπτώσεών της στην ποιότητα των παρεχόμενων υπηρεσιών.

Η φροντίδα που παρέχουν τα ανεπίσημα δίκτυα παίρνει πολλές μορφές. Μπορεί να έχει πρακτικό χαρακτήρα, όπως χρηματικές παροχές, παροχή στέγης και της απαραίτητης συναισθηματικής στήριξης, δυνατότητα αποφυγής, απομόνωσης, κ.λπ. Είναι σημαντικό να μελετούμε τα άτυπα δίκτυα σε στενή συνάρτηση με τον άμεσο κοινωνικό περίγυρο, την κοινότητα, στα πλαίσια της οποίας λειτουργούν. Τα πιο σημαντικά, μέσα από τα οποία παρέχεται η φροντίδα είναι η οικογένεια και τα συγγενικά δίκτυα, ακολουθούν οι φίλοι και οι γείτονες και τα Μ.Μ.Ε (Barnett, 1997).

3.1.1 Η οικογένεια

Η οικογένεια θεωρείται το σημαντικότερο άτυπο κοινωνικό δίκτυο όπως προκύπτει από διάφορες έρευνες, τόσο στη χώρα μας όσο και στις χώρες με διευρυμένα συστήματα κοινωνικής πρόνοιας.

Το τραυματικό γεγονός της κακοποίησης διαταράσσει και το ίδιο το θύμα και το κοινωνικό της περιβάλλον, το οποίο έχει τη δυνατότητα να επηρεάσει τις οποιεσδήποτε επιπτώσεις που ακολουθούν την κακοποίηση. Η κακοποίηση καθιστά το θύμα πολύ ευάλωτο με θρυμματισμένη την αίσθηση του εαυτού του και κατακερματισμένη αυτοπεποίθηση. Η ανάκτηση και η αναδόμηση του εαυτού μπορεί να επιτευχθεί ξανά μέσα από τη συμπαράσταση και την κατανόηση, τη συναισθηματική ενίσχυση και την ψυχολογική στήριξη, διαδικασίες που πραγματώνονται μέσα στους κύκλους της οικογένειας.

Απαραίτητη προϋπόθεση για την παροχή συναισθηματικής στήριξης είναι η ύπαρξη σχέσεων αμοιβαίας εμπιστοσύνης και κατανόησης. Η γυναίκα πρέπει να νιώθει ότι το άτομο στο οποίο απευθύνεται την αντιμετωπίζει ως θύμα και όχι ως θύτη, πως κατανοεί το πρόβλημα και είναι πρόθυμο να προσφέρει τόσο υλική όσο και συναισθηματική βοήθεια.

Οι διαβεβαιώσεις της ασφάλειας και της προστασίας μέσα στους οικογενειακούς κύκλους θα σταθούν αρωγοί, ώστε το θύμα της κακοποίησης να ξαναχτίσει την θετική εικόνα του εαυτού της, να ανακτήσει την ισορροπία ανάμεσα στην οικειότητα και την επιθετικότητα και να αποκτήσει αυτονομία, αυτοσεβασμό και αυτοπεποίθηση.

Η κακοποίηση μέσα στην ίδια την οικογένεια παρουσιάζει μεγαλύτερο βαθμό δυσκολίας όσον αφορά την αντιμετώπιση. Ξεκινώντας από τη συζυγική βία και κακοποίηση, οι περιστάσεις περιπλέκονται όταν υπάρχουν και παιδιά. Ο πατέρας διαδραματίζει σημαντικό ρόλο στην ομαλή ψυχοσυναισθηματική εξέλιξη και κοινωνικοποίηση των παιδιών, η απομάκρυνσή του επιφέρει ανισορροπία. Επιπλέον, ο πατέρας είναι αυτός που ενισχύει σε μεγάλο βαθμό οικονομικά την οικογένεια, γεγονός που περιορίζει αμέσως τις κινήσεις της γυναίκας σε περίπτωση που η ίδια δεν εργάζεται ή που το εισόδημα της δεν μπορεί να ανταποκριθεί στις οικογενειακές ανάγκες. Ακόμα, υπάρχει ο προβληματισμός για το κοινωνικό στίγμα που ακολουθεί περιστατικά κακοποίησης. Ο κοινωνικός περίγυρος συνεχίζει να αποτελεί κύριο παράγοντα βάσει του οποίου δρούμε και λειτουργούμε.

Γίνεται φανερό, ότι η οικογένεια μπορεί να αποτελέσει κυρίαρχο άτυπο φορέα φροντίδας για ζητήματα κακοποίησης. Αυτό όμως δεν αποκλείει και το αντίθετο, να δυσχεραίνει δηλαδή την κατάσταση. Πρέπει κάθε φορά να συνεξετάζονται οι συγκεκριμένες οικογενειακές δομές, η λειτουργία τους, η επικοινωνία, το κοινωνικό περιβάλλον και οι επιταγές του και όλα τα συστήματα που πλαισιώνουν το θύμα της κακοποίησης, όπως επίσης και οι επιπτώσεις που θα επιφέρουν οι τακτικές και οι αποφάσεις που θα ακολουθηθούν, για την καλύτερη δυνατή αποκατάσταση της γυναίκας (Μαράτου & Αλιμπράντη, 1995).

3.1.2 Παροχές υπηρεσιών φροντίδας υγείας

Οι παροχές υπηρεσιών υγείας μπορούν να βοηθήσουν κατά πολύ τα θύματα κακοποίησης, παρόλο που συχνά χάνουν τέτοιες περιπτώσεις λόγω άγνοιας, απειρίας, αδυναμίας, κακής κριτικής ή και αδιαφορίας. Οι πληροφορίες και οι γνώσεις που μπορούν να μεταλαμπαδεύσουν οι παροχές φροντίδας στις γυναίκες λειτουργούν κυρίως προληπτικά, ενώ παράλληλα υιοθετούν και ρόλο συμβουλευτικό και υποστηρικτικό καλύπτοντας έτσι σωματικές, συναισθηματικές και αναφορικά με την ασφάλεια τους ανάγκες.

Συγκεκριμένα, οι παροχές φροντίδας υγείας είναι καταρτισμένοι, ώστε να ερευνούν και να χειρίζονται τέτοια θέματα με προσοχή και προγραμματισμό και με τον τρόπο αυτό να σχεδιάζουν την σωστή πολιτική που πρέπει να ακολουθηθεί σε κάθε περίπτωση. Είναι οι παροχές φροντίδας υγείας που θα συνεργαστούν με το θύμα της κακοποίησης για να βρεθούν λύσεις από κοινού, θα δώσουν φαρμακευτική αγωγή αν χρειαστεί, θα συμβουλευθούν, θα παραπέμψουν στην αρμόδια βοηθητική υπηρεσία οικογενειακού προγραμματισμού.

Η κακοποίηση έχει μεγάλο αντίκτυπο στις γυναίκες σε ότι αφορά θέματα αναπαραγωγής και σεξουαλικότητας. Μια τέτοια εμπειρία μπορεί να σημαδέψει την εξέλιξή τους. Δεν είναι λίγες οι περιπτώσεις γυναικών, οι οποίες, κατόπιν κακοποίησης, απέρριψαν το ανδρικό φύλο ή διέγραψαν την προοπτική να συνάψουν και άλλους δεσμούς στο μέλλον, να δημιουργήσουν οικογένεια ή να τεκνοποιήσουν. Σε αυτό το σημείο οι παροχής φροντίδας υγείας μπορούν να παρέμβουν θεραπευτικά δίνοντας στην κακοποιημένη να καταλάβει ότι κανένα θύμα δεν αξίζει σωματική, ψυχική ή συναισθηματική κακοποίηση. Από τη θέση ισχύος που βρίσκονται λόγω της μόρφωσής τους οι παροχής μπορούν να βοηθήσουν μία κακοποιημένη γυναίκα να φύγει από αυτό τον αέναο κύκλο στον οποίο έχει εγκλωβιστεί και να προσανατολιστεί στην περαιτέρω ανάπτυξή της και σχεδιασμό της ζωής και του μέλλοντός της.

3.1.3 Η εκκλησία

Η Εκκλησία παίζει σημαντικό ρόλο στο θέμα της κακοποίησης. Οι εκπρόσωποι της επισημαίνουν ότι οι «πρώτοι ανταποκριτές», εκείνους στους οποίους μια κακοποιημένη γυναίκα θα στραφεί για βοήθεια, είναι συχνά οι κληρικοί. Ιδανικό θα ήταν να υπάρχει στενή συνεργασία μεταξύ εκκλησίας και τυπικών φορέων, ώστε να παραπέμπονται τα θύματα στον ανάλογο φορέα. Στις μέρες μας οι ιερείς, κυρίως στο εξωτερικό, παύουν να επιμένουν ότι το θύμα πρέπει να παραμείνει στην οικογένειά του όταν ο θύτης είναι μέσα σε αυτήν. Δεν ενοχοποιείται πλέον το θύμα μέσω αποσπασμάτων της Βίβλου. Παράλληλα διεξάγονται σεμινάρια για το σοβαρό ζήτημα του γάμου στα νέα ζευγάρια με αναφορές στη βία εντός της οικογένειας στοχεύοντας να γίνει κοινή συνείδηση ότι η βία σε καμία περίπτωση δεν είναι δικαιολογημένη και πως πρέπει να αναζητούνται εναλλακτικές μέθοδοι εκτόνωσης της επιθετικότητας (Δούλκερη, 1997).

3.1.4 M.M.E.

Τα M.M.E. τα τελευταία χρόνια παρουσιάζουν ένα ευαίσθητοποιημένο πρόσωπο απέναντι στα κοινωνικά προβλήματα και τις ανθρώπινες σχέσεις. Όλο και περισσότερες εκπομπές κοινωνικού χαρακτήρα εμφανίζονται και καθημερινά προβάλλονται ενημερωτικά-διαφημιστικά μηνύματα από φορείς πρόληψης και αντιμετώπισης της βίας.

Η δράση των MME έχει περισσότερο χαρακτήρα πρόληψης. Καταδεικνύουν τις παθολογικές συμπεριφορές και ενθαρρύνουν τις γυναίκες να αντισταθούν να φύγουν από τις σχέσεις μέσα από την οποία υφίστανται βία ή να αναζητήσουν βοήθεια. Πλέον σε όλα τα νοικοκυριά έχουν μπει μηνύματα ισότητας και ανεξαρτητοποίησης των γυναικών.

Υπάρχουν εκπομπές που παρουσιάζουν ειδικούς (ψυχολόγους, ψυχιάτρους, κοινωνικούς λειτουργούς, επικοινωνιολόγους, κοινωνιολόγους, οικογενειακούς συμβούλους κ.λπ.) που αναπτύσσουν με απλό λόγο παθολογικές συμπεριφορές, διορθωτικές μεθόδους, το ρόλο του θύτη και τους θύματος, τα μερίδια ευθύνης που μοιράζονται τα άτομα που βρίσκονται σε σύγκρουση και πιθανούς τρόπους υποστήριξης από το περιβάλλον του. Ένα ελάχιστο των τηλεθεατών επικοινωνούν τηλεφωνικά μαζί τους ζητώντας συμβουλές που βιώνουν οι ίδιοι. Έτσι έχουν την ευκαιρία όσοι τηλεθεατές εκτίθενται σε αυτά τα μηνύματα να αντλήσουν και εκείνοι πληροφορίες για τη

δική τους πραγματικότητα. Όταν τα Μ.Μ.Ε. δρουν ως φορέας κοινωνικοποίησης, κατανοούμε τη μεγάλη σημασία τους σαν φορείς φροντίδας. Οι περισσότερες, αν όχι όλες οι γυναίκες, ακούν τακτικά ότι η βία δεν είναι σε καμία περίπτωση θεμιτή, βλέπουν και άλλες γυναίκες να βρίσκονται στην ίδια ακριβώς θέση, μαθαίνουν τρόπους αντίδρασης στη βία και τελικά αρχίζουν να αντιλαμβάνονται ότι δικαιούνται να απαιτήσουν ανώτερης ποιότητας ζωής. Τέλος ενημερώνουν για τους επίσημους φορείς φροντίδας και τους τρόπους προσπέλασης τους.

Ο ρόλος δηλαδή των Μ.Μ.Ε. είναι, όπως προαναφέρθηκε, κυρίως προληπτικός-ενημερωτικός. Μπαίνουν σε κάθε σπίτι και εξετάζουν θέματα που μέχρι πρότινος ήταν ταμπού. Δίνουν με αυτό το τρόπο στις γυναίκες εναλλακτικούς τρόπους ζωής (Δούλκερη, 1997).

3.2 ΕΠΙΣΗΜΟΙ ΦΟΡΕΙΣ

3.2.1 ΓΕΝΙΚΗ ΓΡΑΜΜΑΤΕΙΑ ΙΣΟΤΗΤΑΣ

Με βάση τον Άξονα Δράσης των Εθνικών Προτεραιοτήτων Πολιτικής για την Ισότητα των Φύλων 2004-2008 «Πρόληψη και Καταπολέμηση της Βίας με θύματα τις γυναίκες», η Γ.Γ.Ι. πραγματοποιεί δράσεις που αφορούν:

- Στην διεξαγωγή μελετών με σκοπό την καλύτερη αντιμετώπιση του φαινομένου της βίας.
- Στη συστηματική καταγραφή των στοιχείων των περιστατικών των κακοποιημένων γυναικών που απευθύνονται σε δυο Συμβουλευτικά Κέντρα της Γ.Γ.Ι. (Αθήνα και Πειραιά), με στόχο τη μελέτη του φαινομένου της ενδοοικογενειακής βίας και την εξαγωγή των ποιοτικών και ποσοτικών συμπερασμάτων.
- Στην Έκδοση Ετήσιων Εκθέσεων για την δημοσίευση των πιο πάνω στοιχείων.
- Στην εντατική προσπάθεια για ενημέρωση, επιμόρφωση και εκπαίδευση των στελεχών των κρατικών και κοινωνικών υπηρεσιών που εμπλέκονται στην αντιμετώπιση της κακοποιημένης γυναίκας που παραμένει ένας στόχος που συνεχίζει να είναι σημαντικός για την αποτελεσματικότητα των παρεχόμενων υπηρεσιών.
- Στην προώθηση του νέου νομοθετικού πλαισίου για την αντιμετώπιση της ενδοοικογενειακής βίας.
- Στην επέκταση των δομών υποδοχής φιλοξενίας των γυναικών θυμάτων βίας.

Στο πλαίσιο ολοκληρωμένων δράσεων για την αντιμετώπιση του φαινομένου της ενδοοικογενειακής βίας, αλλά και της παροχής προστασίας και αρωγής των θυμάτων διακίνησης, η Γ.Γ.Ι. λειτουργεί τα εξής συμβουλευτικά κέντρα: Συμβουλευτικό Κέντρο για την βία των γυναικών σε Αθήνα και Πειραιά.

3.2.2 Κ.Ε.Θ.Ι.

Το Κέντρο Ερευνών για Θέματα Ισότητας (Κ.Ε.Θ.Ι.) είναι Νομικό Πρόσωπο Ιδιωτικού Δικαίου, εποπτεύεται από την Γ.Γ.Ι. του Υπουργείου Εσωτερικών, Δημόσιας Διοίκησης και Αποκέντρωσης και έχει ως στόχο την προώθηση της

ισότητας των φύλων σε όλους τους τομείς της οικονομικής, πολιτικής και κοινωνικής ζωής. Ιδρύθηκε το 1994 και λειτουργεί με έδρα την Αθήνα και έχει παράρτημα στη Θεσσαλονίκη, Πάτρα, Βόλο και μέσα στους βασικούς άξονες δραστηριότητας του περιλαμβάνει και την υποστήριξη των γυναικών και υφίσταται κακοποίηση, περιθωριοποίηση και κοινωνικό αποκλεισμό.

Το 2000 στο πλαίσιο πανευρωπαϊκής εκστρατείας για την βία κατά των γυναικών, το Κ.Ε.Θ.Ι. οργάνωσε εκστρατεία ευαισθητοποίησης της κοινής γνώμης και των αρμοδίων φορέων για τη βία κατά των γυναικών μέσα στην οικογένεια. Διένειμε ενημερωτικά φυλλάδια με τα τηλέφωνα της γραμμής S.O.S. και των κέντρων υποδοχής, αλλά και τα τηλέφωνα των κατά τόπους Κ.Ε.Θ.Ι. Το 2002 εξέδωσε «το εγχειρίδιο αυτοβοήθειας για κακοποιημένες γυναίκες» με την ελπίδα ότι θα βοηθήσει τις γυναίκες που υφίστανται βία μέσα στην οικογένεια, όχι μόνο για την ώρα της κρίσης, αλλά για την πρόληψη της κρίσης καθώς και την οργάνωση της ζωής τους μετά την κρίση.

3.2.3 ΚΑΤΑΦΥΓΙΑ

Τα καταφύγια έχουν γίνει πολύ σημαντικά στη θεραπεία κακοποιημένων γυναικών. Το πρώτο γνωστό καταφύγιο ιδρύθηκε στην Αθήνα το 1971.

Προσφέρουν στη γυναίκα το λιγότερο ένα κρεβάτι για να μπορέσουν να ησυχάσουν και να μπορέσουν να κοιμηθούν. Μπορεί ακόμα να προσφέρουν ιατρική βοήθεια, επαγγελματική εκπαίδευση, συμβουλές και επαναστέγαση. Σκοπός τους είναι να παρέχουν την αίσθηση της επικοινωνίας και να υποστηρίζουν την κακοποιημένες γυναίκες, ώστε όταν θα φύγουν από το καταφύγιο να μην είναι αδύναμα θύματα.

Οι γυναίκες όταν πάνε την πρώτη φορά στον καταφύγιο είναι τρομοκρατημένες και φοβούνται για το μέλλον τους. Με την βοήθεια των ειδικών τα θύματα συνειδητοποιούν τις ικανότητές τους και κάνουν σχέδια για το μέλλον τους. Μέχρι να έρθει η ώρα που να είναι έτοιμες να φύγουν, έχουν αποκτήσει εμπιστοσύνη στον εαυτό τους, νιώθουν δυνατές και ότι μπορούν να τα βγάλουν πέρα μόνες τους.

3.2.4 ΣΥΜΒΟΥΛΕΥΤΙΚΟΣ ΣΤΑΘΜΟΣ

Εδώ ανήκουν οι υπηρεσίες που αποδέχονται και υποστηρίζουν τις γυναίκες. Αυτές είναι, η Τηλεφωνική Γραμμή SOS, στην οποία γίνεται υποδοχή και υποστήριξη των ίδιων των γυναικών. Η κοινωνική υπηρεσία, η οποία υποδέχεται τις γυναίκες επεξεργάζεται τα αιτήματά τους για ψυχολογική, νομική και επαγγελματική υποστήριξη. Η ψυχολογική υπηρεσία, η οποία υποστηρίζει ψυχολογικά τις γυναίκες που την αναζητούν. Νομική υπηρεσία, η οποία παρέχει πληροφόρηση στις γυναίκες που θα την αναζητήσουν για θέματα κακοποίησης. Τέλος, η υπηρεσία συμβουλευτικής απασχόλησης, η οποία υποστηρίζει τις γυναίκες που υφίστανται βία και έχουν προβλήματα και στον επαγγελματικό τομέα.

Οι παραπάνω τομείς υποστηρίζονται από ειδικότητες, όπως ψυχολόγου, κοινωνικού λειτουργού, νομικού, συμβόλου απασχόλησης.

ΤΕΤΑΡΤΟ ΚΕΦΑΛΑΙΟ

Η ΠΕΡΙΠΤΩΣΗ ΤΟΥ ΣΥΜΒΟΥΛΕΥΤΙΚΟΥ ΚΕΝΤΡΟΥ

ΓΥΝΑΙΚΩΝ ΔΗΜΟΥ ΠΥΡΓΟΥ

Αφού μελετήσαμε την βία, την κακοποίηση των γυναικών, την έναρξη, την διάρκεια της και την κοινωνική υποστήριξη, απευθυνθήκαμε στο Συμβουλευτικό Κέντρο Γυναικών Δήμου Πύργου. Το οποίο απευθύνεται σε:

- Γυναίκες που υφίστανται ή έχουν υποστεί σωματική κακοποίηση.
- Γυναίκες που υφίστανται ή έχουν υποστεί ψυχολογική, συναισθηματική ή λεκτική βία.
- Γυναίκες που υφίστανται ή έχουν υποστεί οικονομική βία.
- Γυναίκες που έχουν υποστεί βιασμό ή απόπειρα βιασμού.
- Γυναίκες που έχουν υπάρξει θύματα πορνείας ή εμπορίας και διακίνησης(trafficking).
- Γυναίκες που έχουν υποστεί σεξουαλική παρενόχληση.
- Γενικότερα σε όλες τις γυναίκες που έχουν στερηθεί ή έχουν καταπατηθεί τα ατομικά τους δικαιώματα λόγω φύλου.

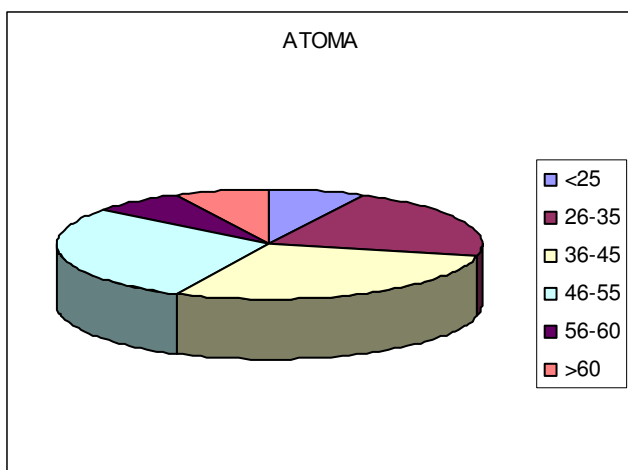
Στο κέντρο μιλήσαμε με τον ψυχολόγο κ.Γεωργακόπουλο Τάκη. Στη συζήτηση μας υπήρξαν κάποιες ερωτήσεις που μας απάντησε. Η πρώτη ερώτηση μας αφορούσε την ηλικία των γυναικών που έχουν επισκεφτεί έως τώρα το κέντρο. Η απάντηση ήταν πως υπάρχουν περιστατικά από όλες τις ηλικίες, αλλά οι περισσότερες γυναίκες ήταν 36- 45 και από 46-55. Η δεύτερη ερώτηση ήταν ποια είναι η οικογενειακή κατάσταση των γυναικών, επειδή τα περιστατικά βίας μπορεί να υπάρξουν κ εκτός γάμου. Μας είπε πως υπήρξαν γυναίκες, που είχαν υποστεί κακοποίηση που ήταν σε διάσταση, ήταν διαζευγμένες ή σε συμβίωση, αλλά οι περισσότερες ήταν παντρεμένες. Στη συνέχεια επειδή θέλαμε να διαπιστώσουμε αν το μορφωτικό επίπεδο παίζει ρόλο στο αν μια γυναίκα κακοποιηθεί, ρωτήσαμε γ' αυτό. Η απάντηση ήταν πως οι περισσότερες ήταν απόφοιτες γυμνασίου και λυκείου. Μια ακόμα ερώτηση αφορούσε τον τόπο μόνιμης κατοικίας των γυναικών, ο οποίος είναι η επαρχία. Κάναμε μια ερώτηση ακόμα, ποια είναι η κατάσταση απασχόλησης, μας είπε πως οι πιο πολλές ήταν άνεργες. Επίσης, ρωτήσαμε ποιο είναι το είδος της βίας που δέχονται πιο συχνά οι γυναίκες, μας είπε πως πιο συχνά δέχονται την ψυχολογική και την σωματική κακοποίηση. Συνεχίσαμε με την ερώτηση για το πόσο συχνά γίνονται τα επεισόδια βίας, δεν έχουν συγκεκριμένο χρόνο που γίνονται τα επεισόδια μας απάντησε. Η επόμενη ερώτηση ήταν, αν μετά από κάθε επεισόδιο οι γυναίκες, βλέπουν το θύμα που έχει μετανιώσει και πιστεύουν ότι δεν θα ξανά επαναληφθεί το περιστατικό της βίας. Η απάντηση ήταν πως πιστεύουν ότι δεν θα ξανασυμβεί.

Αυτό είναι και ο κύκλος της βίας. Επειδή οι γυναίκες βλέπουν πως ο θύτης έχει μετανιώσει, πιστεύουν ότι δεν θα ξανασυμβεί. Παραμένουν στην σχέση ή το γάμο και δεν μιλούν σε κανέναν για το περιστατικό. Καθώς η συζήτηση συνεχιζόταν θέλαμε να μάθουμε μετά από πόσο χρονικό διάστημα που προηγήθηκε το επεισόδιο της βίας οι γυναίκες ζητούν βοήθεια, με το που θα βρουν την πρώτη ευκαιρία, ήταν η απάντηση του υπεύθυνου. Στη συνέχεια, ρωτήσαμε αν οι γυναίκες πριν ζητήσουν βοήθεια από κάποιο κέντρο, έχουν ζητήσει βοήθεια από το οικογενειακό τους περιβάλλον. Μας είπε ότι κάποιες γυναίκες επειδή ντρέπονται να μιλήσουν στον οικογενειακό τους περιβάλλον πάνε κατευθείαν στο κέντρο και ζητούν βοήθεια. Υπάρχουν και κάποιες που ζητούν βοήθεια από την οικογένεια τους, η οποία τις στηρίζει και τις συμβουλεύει να απευθυνθούν στο κέντρο, οι περισσότερες από αυτές πάνε εκεί με κάποιο δικό τους άνθρωπο. Εκτός από το οικογενειακό τους περιβάλλον, θέλαμε να γνωρίζουμε αν έχουν ζητήσει την επέμβαση της αστυνομίας μετά από ένα επεισόδιο κακοποίησης. Η απάντηση ήταν ότι κάποιες έχουν ζητήσει άλλες έχουν απευθυνθεί κατευθείαν στο κέντρο. Στο τέλος ζητήσαμε από τον αρμόδιο να μας περιγράψει την βοήθεια που παρέχετε στις γυναίκες που καταφεύγουν στο κέντρο. Μας απάντησε πως το κέντρο παρέχει: εξατομικευμένη και εξειδικευμένη συμβουλευτική και ψυχολογική υποστήριξη. Κοινωνική υποστήριξη μέσω διασύνδεσης με άλλες κοινωνικές υπηρεσίες και φορείς, παραπομπή και συνοδεία όποτε αυτό απαιτείται(πρόνοια, νοσοκομεία, ξενώνες φιλοξενίας, αστυνομικές και εισαγγελικές αρχές). Νομική συμβουλευτική και πληροφόρηση σε συνεργασία με νομικό σύμβουλο του δήμου.

Τα στατιστικά στοιχεία του συμβουλευτικού κέντρου γυναικών δήμου πύργου για τον ένα χρόνο λειτουργίας του και με 28 περιστατικά βίας.

Πίνακας 1

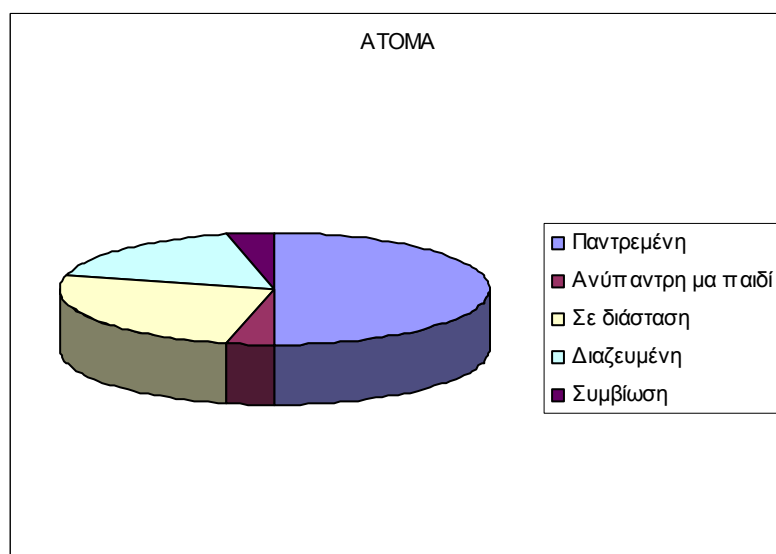
ΗΛΙΚΙΑ	ΑΤΟΜΑ	%
<25	2	7
26-35	6	21
36-45	8	29
46-55	8	29
56-60	2	7
>60	2	7



Σύμφωνα με τα στοιχεία του πίνακα 1 οι πιο πολλές γυναίκες είναι μεταξύ 36-45 και 46-55.

Πίνακας 2

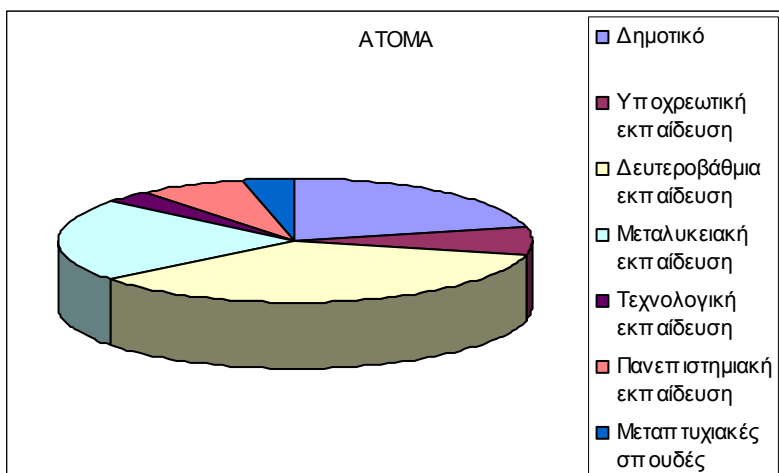
ΟΙΚΟΓΕΝΕΙΑΚΗ ΚΑΤΑΣΤΑΣΗ	ΑΤΟΜΑ	%
Παντρεμένη	14	50
Ανύπαντρη με παιδί	1	3,5
Σε διάσταση	7	25
Διαζευγμένη	5	18
Συμβίωση	1	3,5



Η βία μπορεί να υπάρξει σε όλες τις μορφές σχέσης. Στην περίπτωση του κέντρου αυτού οι περισσότερες είναι παντρεμένες.

Πίνακας 3

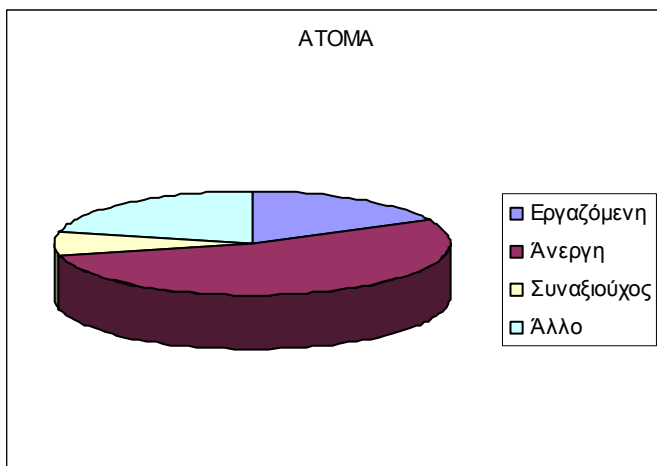
ΕΚΠΑΙΔΕΥΤΙΚΟ ΕΠΙΠΕΔΟ	ΑΤΟΜΑ	%
Δημοτικό	6	21
Υποχρεωτική εκπαίδευση	2	7
Δευτεροβάθμια εκπαίδευση	10	36
Μεταλυκειακή εκπαίδευση	6	21
Τεχνολογική εκπαίδευση	1	3,5
Πανεπιστημιακή εκπαίδευση	2	7
Μεταπτυχιακές σπουδές	1	3,5



Από τα στοιχεία του πίνακα 3 καταλαβαίνουμε πως το μορφωτικό επίπεδο δεν παίζει ρόλο στην κακοποίηση της γυναίκας. Οι περισσότερες ανήκουν στην δευτεροβάθμια εκπαίδευση.

Πίνακας 4

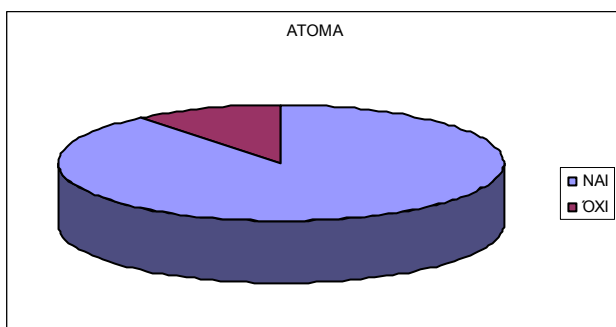
ΚΑΤΑΣΤΑΣΗ ΑΠΑΣΧΟΛΗΣΗΣ	ΑΤΟΜΑ	%
Εργαζόμενη	5	18
Άνεργη	15	54
Συνταξιούχος	2	7
Άλλο	6	21



Παραπάνω από το 50% των γυναικών είναι άνεργες.

Πίνακας 5

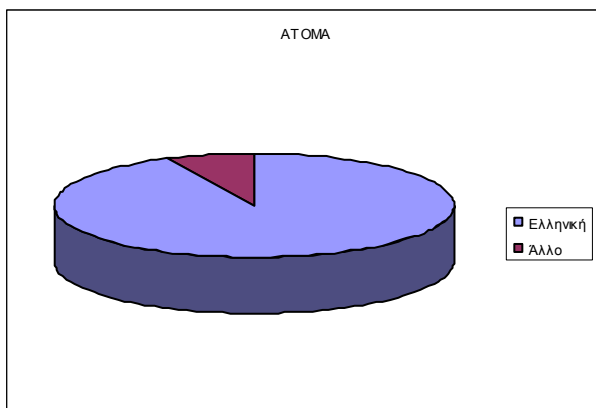
ΤΕΚΝΑ	ΑΤΟΜΑ	%
ΝΑΙ	25	90
ΌΧΙ	3	10



Περισσότερες από τις μισές γυναίκες έχουν παιδιά.

Πίνακας 6

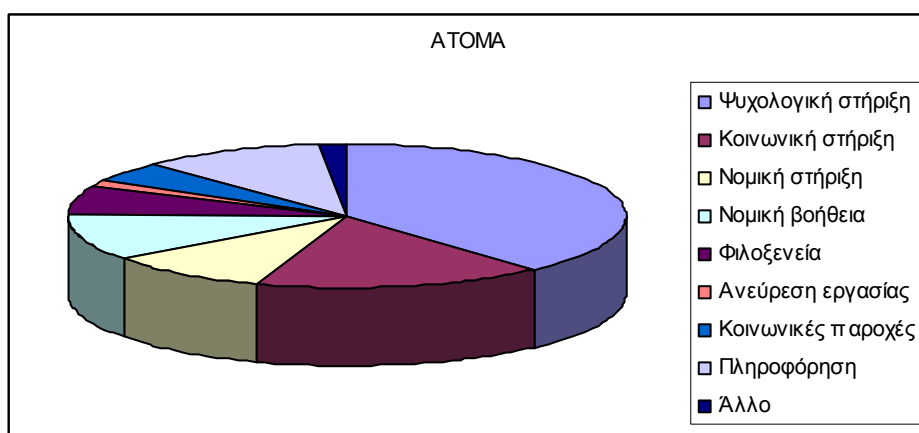
ΥΠΗΚΟΟΤΗΤΑ	ΑΤΟΜΑ	%
Ελληνική	26	92
Άλλο	2	8



Από τα 28 άτομα που δέχτηκαν βία πάνω από το 90% είναι Ελληνίδες.

Πίνακας 7

ΑΙΤΗΜΑΤΑ	ΑΤΟΜΑ	%
Ψυχολογική στήριξη	25	89
Κοινωνική στήριξη	11	39
Νομική στήριξη	6	21
Νομική βοήθεια	7	25
Φιλοξενία	4	14
Ανεύρεση εργασίας	1	3,5
Κοινωνικές παροχές	3	10,5
Πληροφόρηση	7	25
Άλλο	1	3,5



Οι περισσότερες γυναίκες χρειάστηκαν ψυχολογική στήριξη για να μπορέσουν να σταματήσουν την βία τους.

ΣΥΜΠΕΡΑΣΜΑΤΑ

Στο τέλος της πτυχιακής μας εργασίας και σύμφωνα με την ανάλυση των στατιστικών στοιχείων του συμβουλευτικού κέντρου Δήμου Πύργου διαπιστώσαμε ότι οι κακοποιημένες γυναίκες μπορεί να είναι γυναίκες κάθε εκπαιδευτικού, μορφωτικού, οικονομικού και κοινωνικού επιπέδου, ανεξάρτητα από την εθνικότητα, τη φυλή, τη θρησκεία. Παραμένουν σε μια κακοποιητική σχέση από φόβο. Ο φόβος είναι το κύριο συστατικό της βίας.

Μια τελευταία σκέψη, πάνω σ' αυτό το θέμα, είναι πως η κοινωνία μας θα ήταν καλύτερη και δεν θα υπήρχαν επεισόδια κακοποίησης. Ο μόνος τρόπος για να συμβεί αυτό και να αποκλείσουμε τη βία από τη ζωή μας είναι να τη σταματήσουμε σήμερα. Αυτό είναι δύσκολο, όμως υπάρχουν κάποιες προτάσεις που ίσως θα μπορούσαν να βοηθήσουν.

Αρχικά, πρέπει να ελέγξουμε την ποσότητα βίας που υπάρχει γύρω μας. Η βία που προβάλουν τα Μ.Μ.Ε., δεν μας κάνει βίαιους, αλλά μας κάνει απαθείς απέναντι της, δηλαδή μας κάνει να την δεχόμαστε σαν μια φυσιολογική συμπεριφορά. Άρα, αν μειωθεί η προβολή της βίας, ίσως, υπάρχουν λιγότερα περιστατικά κακοποίησης, γιατί η βίαιη συμπεριφορά είναι επίκτητη και όχι ενστικτώδης.

Επίσης, οι σχέσεις ανάμεσα στους γονείς και τα παιδιά χρειάζονται μεγαλύτερη προσοχή. Χρειάζεται να βρούμε τρόπους για να διδάξουμε στα παιδιά ποια είναι η σωστή συμπεριφορά, να τους δώσουμε κίνητρα θετικά κίνητρα για την επανάληψη της. Να μην τα τιμωρούμε χτυπώντας τα, γιατί έτσι τα διδάσκουμε πως είναι δυνατό να αγαπάς κάποιον και ταυτόχρονα να τον χτυπάς για να πειθαρχήσει. Θα πρέπει να μην υπάρχουν στερεότυποι ρόλοι ανάμεσα σε αγόρια και κορίτσια, θα πρέπει μόνο να τα ενθαρρύνουμε να γίνουν πιο καλοί άνθρωποι.

Μια ακόμα πρόταση για την πρόληψη του προβλήματος είναι να διαμορφωθούν περισσότερες εκστρατείες με σκοπό την ευαισθητοποίηση της κοινής γνώμης και ειδικό μάθημα στα σχολεία για την ισότητα των δυο φύλλων και τα ανθρώπινα δικαιώματα. Γενικότερα, όλοι όσοι εμπλέκονται με το πρόβλημα της βίας κατά των γυναικών, όπως αστυνομικοί, δικηγόροι, ψυχολόγοι, δικαστικοί, γιατροί και εκπαιδευτικοί θα πρέπει να κάνουν ειδικά σεμινάρια και να καταρτίζονται πάνω σ' αυτό το θέμα.

Το πιο σημαντικό είναι να σταματήσει η κακοποίηση άμεσα και για να το κάνουμε αυτό θα πρέπει πρώτα να την αναγνωρίσουμε. Δεν είναι πάντα εύκολο να αντιληφθούμε ότι είμαστε σε κακοποιητική σχέση. Βέβαια, υπάρχουν κάποιες συμπεριφορές, που συχνά, αποτελούν προειδοποιητικά σημάδια. Αυτές μπορεί να είναι όταν ο σύντροφος:

- ◆ Ζηλεύει παθολογικά, είναι υπερβολικά κτητικός.
- ◆ Θέλει να ξέρει κάθε ώρα και στιγμή που είσαι και τι κάνεις.
- ◆ Ζηλεύει τα παιδιά σου, τους συγγενείς, τους φίλους ή τους συναδέλφους σου.
- ◆ Σε απομονώνει από την οικογένεια και τους φίλους σου και δεν σου επιτρέπει να έχεις επαφές μαζί τους.
- ◆ Σου υπαγορεύει πώς να μιλήσεις και πώς να συμπεριφερθείς ή τι απόψεις να έχεις.
- ◆ Εξοργίζεται όταν έχεις διαφορετική άποψη από τη δική του.
- ◆ Σε μειώνει μπροστά σε άλλους, σε ταπεινώνει δημόσια.

- ◆ Δεν σέβεται τη σωματική και την ψυχική σου υγεία.
- ◆ Σχολιάζει αρνητικά την εμφάνιση σου.
- ◆ Σε εξαναγκάζει σε ερωτική επαφή ή σε ερωτικές πράξεις.
- ◆ Θυμώνει εύκολα.
- ◆ Είναι επιθετικός με άλλους ανθρώπους.
- ◆ Μοιάζει να έχει διπλή προσωπικότητα.
- ◆ Σε κατηγορεί για τη συμπεριφορά του και τα προβλήματα του.
- ◆ Έχει ιστορικό βίας στην οικογένεια του.
- ◆ Σε κάνει να φοβάσαι να δώσεις τέλος στη σχέση σας.

Η συστηματική και επαναλαμβανόμενη εκδήλωση των παραπάνω αποτελεί ένδειξη κακοποιητικής σχέσης, γ' αυτό δεν πρέπει να υπάρχουν δικαιολογίες για την βίαιη συμπεριφορά του συντρόφου.

Οι γυναίκες που κακοποιούνται χρειάζονται ένα κοινωνικό σύστημα υποστήριξης που να τις βοηθά να ξεπεράσουν τα αποτελέσματα που είχε η μετατροπή τους σε θύματα. Σε αυτό μπορούν να βοηθήσουν τα κέντρα υποστήριξης των κακοποιημένων γυναικών που υπάρχουν σε αρκετά μέρη της χώρας μας.

Η βία δεν είναι προσωπικό ζήτημα που στιγματίζει τη γυναίκα, αλλά ένα κοινωνικό φαινόμενο που θα πρέπει όλοι να ενημερωθούμε και να ευαισθητοποιηθούμε.

Τηλέφωνα βοήθειας για κακοποιημένες γυναίκες



Ο μεγαλύτερος εχθρός μιας γυναίκας που κακοποιείται με οποιονδήποτε τρόπο δεν είναι ο σύντροφός της, ούτε καν τα ξύλα, τα εργαλεία και τα άλλα αντικείμενα που πολλοί μεταχειρίζονται για να την «υποτάξουν». Αδίσταχτοι εχθροί της είναι η ντροπή και ο φόβος για τις αντιδράσεις του κοινωνικού περίγυρου.

Σπάστε τη σιωπή!

Βρείτε συμμάχους. Μοιραστείτε αυτό που σας συμβαίνει. Μπορεί να διαπιστώσετε πως συμβαίνει και σε άλλους.

Αυτοί που εκφοβίζουν κρύβουν την ανεπάρκειά τους ελέγχοντας τους άλλους.

Μην κάνετε ότι δεν υπάρχει πρόβλημα. Μιλήστε ανοιχτά όπου νομίζετε πως μπορείτε να βοηθηθείτε.

ΖΗΤΗΣΤΕ ΒΟΗΘΕΙΑ! ΚΑΝΤΕ ΤΟ ΠΡΩΤΟ ΒΗΜΑ! ΣΗΜΕΡΑ ΥΠΑΡΧΟΥΝ ΔΥΣΕΙΣ!

Η τηλεφωνική γραμμή SOS "Δίπλα σου- 800 11 88881- Κατά της οικογενειακής βίας" είναι δωρεάν τηλεφωνική γραμμή που παρέχει ψυχολογική, νομική και άλλη υποστήριξη λειτουργεί από το Δίκτυο Γυναικών Ευρώπης με την οικονομική υποστήριξη της Philip Morris Hellas. Το "SOS" τηλέφωνο, που είναι μία ανοιχτή γραμμή επικοινωνίας για κακοποιημένες γυναίκες, χωρίς χρέωση αλλά και χωρίς να αφήνει τα "ίχνη" του στο λογαριασμό του τηλεφώνου, στις 12 ώρες λειτουργίας του κάθε μέρα (από τις 9 το πρωί μέχρι τις 9 το βράδυ)

Γραμμή ΣΟΣ-Δίπλα σου 210-7786800 για όλη την Ελλάδα ψυχολογική υποστήριξη, συμβουλευτική.. και όσο περισσότερη βοήθεια μπορούν.

- Γραμμή Κοινωνικής Βοήθειας Τηλ. 197 όλο το 24ωρο, χωρίς χρέωση.

ΓΡΑΜΜΗ SOS ΤΗΣ ΓΕΝΙΚΗΣ ΓΡΑΜΜΑΤΕΙΑΣ ΙΣΟΤΗΤΑΣ 210-3220900
ΚΕΝΤΡΑ ΥΠΟΔΟΧΗΣ ΚΑΚΟΠΟΙΗΜΕΝΩΝ ΓΥΝΑΙΚΩΝ ΑΘΗΝΑ: 210 5235318
και 5235250

ΠΕΙΡΑΙΑΣ: 210 4112091 και 4129101

ΞΕΝΩΝΑΣ ΚΑΚΟΠΟΙΗΜΕΝΩΝ ΓΥΝΑΙΚΩΝ 210 5244657

ΔΙΚΤΥΟ ΓΙΑ ΤΗΝ ΚΑΤΑΠΟΛΕΜΗΣΗ ΤΗΣ ΑΝΔΡΙΚΗΣ ΒΙΑΣ ΚΑΤΑ ΤΩΝ
ΓΥΝΑΙΚΩΝ (δευτ-παρ 16.00-20.00) 210 3828126 ΔΙΚΤΥΟ ΓΥΝΑΙΚΩΝ
ΕΥΡΩΠΗΣ 210 7786800 ΓΥΝΑΙΚΕΙΑ ΟΜΑΔΑ ΑΥΤΟΑΜΥΝΑΣ 210 5221101 210
5316467

ΚΕΝΤΡΟ ΙΣΟΤΗΤΑΣ 210 3898000

- Ε.Κ.Κ.Α. (Εθνικό Κέντρο Κοινωνικής Αλληλεγγύης) πρώην Ε.Κ.Α.Κ.Β.) Τηλ: 210
6497705

- Τηλεφωνική Γραμμή Άμεσης Κοινωνικής Βοήθειας 197

- Ιατρικό Κέντρο Αποκατάστασης Θυμάτων Βασανιστηρίων Τηλ: 210-3646807,
3643792

ΚΕΝΤΡΟ ΕΡΕΥΝΩΝ ΓΙΑ ΘΕΜΑΤΑ ΙΣΟΤΗΤΑΣ (ΚΕΘΙ) ΑΘΗΝΑ: 210 3212690

ΘΕΣ/ΝΙΚΗ 231 0 517959 & 231 0 523511

- ΓΡΑΜΜΗ SOS ΤΗΣ ΓΕΝΙΚΗΣ ΓΡΑΜΜΑΤΕΙΑΣ ΙΣΟΤΗΤΑΣ 210-3220900

- ΔΙΚΤΥΟ ΓΥΝΑΙΚΩΝ ΕΥΡΩΠΗΣ 210 7786800

- ΓΥΝΑΙΚΕΙΑ ΟΜΑΔΑ ΑΥΤΟΑΜΥΝΑΣ 210 5221101 210 5316467

ΚΕΝΤΡΟ ΕΡΕΥΝΑΣ & ΥΠΟΣΤΗΡΙΞΗΣ ΘΥΜΑΤΩΝ ΚΑΚΟΠΟΙΗΣΗΣ &
ΚΟΙΝΩΝΙΚΟΥ ΑΠΟΚΛΕΙΣΜΟΥ ΕΚΥΘΚΑ ΙΩΑΝΝΙΝΑ Τηλέφωνο γραμμής ΣΟΣ
για βία, 26510-33033

ΜΥΘΟΙ ΚΑΙ ΑΛΗΘΕΙΕΣ

ΜΥΘΟΙ

1. Τα θύματα προκαλούν τη κακοποίηση τους.
2. Μόνο ένα πολύ μικρό ποσοστό του πληθυσμού υφίσταται κακοποίηση.
3. Το ποτό οδηγεί στη βία.
4. Η κακοποίηση είναι απλώς μια στιγμιαία απώλεια ελέγχου.
5. Η οικογενειακή βία είναι οικογενειακό πρόβλημα.
6. Ο βίαιος σύζυγος θα αλλάξει αν η γυναίκα είναι υπάκουη και δεν τον νευριάζει.
7. Είναι εύκολο για την κακοποιημένη γυναίκα να εγκαταλείψει τον σύζυγο που την κακοποιεί.

ΑΛΗΘΕΙΑ

1. Αυτή είναι η πιο συχνή δικαιολογία που χρησιμοποιούν οι θύτες.
2. Ο αριθμός των θυμάτων βίας μέσα στην οικογένεια είναι πολύ μεγάλος και περιλαμβάνει κυρίως γυναίκες και παιδιά.
3. Το ποτό χρησιμοποιείται πολλές φορές σκόπιμα για να αποκτήσει ο βίαιος σύζυγος θάρρος να κακοποιήσει το θύμα και ταυτόχρονα να έχει τη δικαιολογία για την βίαιη συμπεριφορά του.
4. Η βία δεν είναι μια στιγμιαία απώλεια ελέγχου, αλλά ένας τρόπος συμπεριφοράς που καταντά χρόνιας.
5. Η βία μέσα στην οικογένεια αποτελεί κοινωνικό πρόβλημα και όχι οικογενειακό πρόβλημα.
6. Ο βίαιος άνθρωπος πάντα βρίσκει λόγους για να κακοποιεί την οικογένεια του. Επιπλέον έχει αποδεχτεί ότι τις περισσότερες φορές η σταθερή αντίδραση και η ενεργοποίηση μπορεί να σταματήσει τη βία.
7. Είναι αρκετά δύσκολο για τη γυναίκα να τον εγκαταλείψει για πολλούς λόγους οικονομική εξάρτηση, ύπαρξη παιδιών, χαμηλή αυτοεκτίμηση και αίσθηση αβοήθητου. Η γυναίκες χρειάζεται τη βοήθεια και την υποστήριξη από συγγενείς, φίλους και κοινωνικές υπηρεσίες, ώστε να μπορέσει να πάρει μια τέτοια απόφαση.

ΒΙΒΛΙΟΓΡΑΦΙΑ

Ελληνόγλωσση

- Αγάθωνος – Γεωργοπούλου Ε. (1990). «Η βία στην οικογένεια-ανασκόπηση». Σύγχρονα θέματα, 43-44, 78-100.
- Αδαμάκη, Ν. (2000). Έρευνα για την βία κατά των γυναικών στην Ελλάδα. Αθήνα: Κ.Ε.Θ.Ι.
- Βουϊδάσκη, Β. Κ. (1987). Η επιθετικότητα σαν κοινωνικό πρόβλημα στην οικογένεια και στο σχολείο: συμβολή στην κοινωνιολογία της παιδείας. Αθήνα: Γρηγόρης.
- Γατσάς, Β. (2006). Βία Κατά των Γυναικών. Αθήνα: Καλοκάθη.
- Δουλκέρη, Τ. (1997). Ισότητα των δύο φύλων στις εργασιακές σχέσεις. Αθήνα: Παπαζήσης.
- Ζαφειρίδης, Φ. (2009). Παρουσίαση της θεωρίας του Carl Rogers. Ανθρωπιστική Ψυχολογία Ι (272), Τμήμα Ψυχολογίας ΑΠΘ.
- Κοκκινάκη, Φ. (2006). Κοινωνική Ψυχολογία. Αθήνα: Τυπωθήτω.
- Λαμπροπούλου, Ε. (1997). Η κατασκευή της κοινωνικής πραγματικότητας και τα μέσα μαζικής επικοινωνίας: η περίπτωση της βίας και της εγκληματικότητας. Αθήνα: Ελληνικά Γράμματα.
- Μακρή – Μπότσαρη, Ε. (2010). Θυμός - επιθετικότητα - εκφοβισμός: θεωρητικές προσεγγίσεις και πρακτικές διαχείρισης. Αθήνα: Παπαζήσης.
- Μαράτου-Αλιμπράντη, Λ. (1995). Η οικογένεια στην Αθήνα: οικογενειακά πρότυπα και συζυγικές πρακτικές. Αθήνα: Ε.Κ.Κ.Ε.
- Mummendey, A. & Otten, S. (2001) «Επιθετική συμπεριφορά». Στο M. Hewstone & W. Stroebe (Επιμ.). Εισαγωγή στην κοινωνική ψυχολογία (σσ. 435–468). Αθήνα: Παπαζήσης.
- Πετρογιάννης, Κ. (2003). Η μελέτη της ανθρώπινης ανάπτυξης: Οικοσυστημική προσέγγιση. Αθήνα: Καστανιώτης.
- Ποταμιανός, Γ. (2002). Θεωρίες προσωπικότητας και κλινική πρακτική. Αθήνα: Ελληνικά Γράμματα.
- Τσιγκρής, Α. (1996). Βιασμός: το αθέατο έγκλημα. Αθήνα-Κομοτηνή: Σάκκουλα.
- Χατζηφωτίου, Σ. (2005). Ενδοοικογενειακή Βία Κατά των Γυναικών και Παιδιών: Διαπιστώσεις και Προκλήσεις για την Κοινωνική Εργασία. Αθήνα: Σζιόλα.
- Walker, L. E. (1989). Η Κακοποιημένη γυναίκα. Μπφρ. Τ. Ανθουλιάς. Αθήνα: Ελληνικά Γράμματα.

Ξενόγλωσση

- Anderson, C.A. & Bushman, B.J. (2002). Human Aggression. Annual Review of Psychology, 53(1), 27–51.
- Barnett, O. W., (1997). Family Violence Across the Lifespan. An Introduction. U.S.A.: Sage Publications.

Buss, D.M. & Shackelford, T.K. (1997) Human aggression in evolutionary psychological perspective. *Clinical Psychology Review*, 17(6), 605–619.

Gelles, R. J. (1997). *Intimate Violence in Families*. (3d ed.) Newbury Park, London, New Delhi: Sage Publications.

Johnson, M. P., & Ferraro, K. J. (2000). Research on domestic violence in the 1990s: Making distinctions. *Journal of Marriage and Family*, 62(4), 948-963.

Διαθέσιμο στο

<http://faculty.buffalostate.edu/hennesda/domestic%20violence.pdf>

[τελευταία ανάκτηση //2014].

Myers, D.G. (2005) *Social Psychology* (8thed.). New York: McGraw-Hill.

Seith, C. (2002). A complex equation women's safety, economic independency and poverty in the context of social services, dealing with domestic violence. In M. Pyrgos (Ed.), *Violence in the family, achievement and goals* (pp. 283-288). Cyprus International Conference.

Simister, J. (2012). More Than a Billion Women Face 'Gender Based Violence'; Where Are Most Victims?. *Journal of Family Violence*, 27(7), 607-623.

Stanko, E. A. (1985). *Intimate Intrusions: Women's Experience of Male Violence*. London: Routledge & Kegan Paul.

Ηλεκτρονικές πηγές

ΕΛΛΗΝΙΚΗ ΕΘΝΙΚΗ ΕΠΙΤΡΟΠΗ UNICEF: www.unicef.gr Σύνδεσμος για την Πρόληψη και Αντιμετώπιση της Βίας στην Οικογένεια (1997). Κύπρος: <http://www.domviolence.org.cy/>